



REGIONE PUGLIA

Comune di Canosa di Puglia (BT)



PROGETTO DEFINITIVO

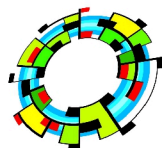
Impianto agrovoltaico per la produzione di energia elettrica tramite la tecnologia solare fotovoltaica della potenza di picco di 18,12 MWp e di produzione agricola della lavanda, olivi e foraggiere, da realizzarsi sulla stessa superficie di circa 28 ha circa nel Comune di Canosa di Puglia (BT) e con potenza di immissione alla rete Enel "CP Lamalunga" pari a 17,69 MW presente nel Comune di Minervino Murge (BT)

TITOLO
Rapporto Beni Ulteriori Contesti Paesaggistici PPTR

PROGETTAZIONE

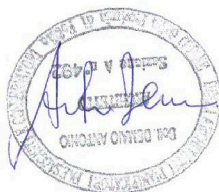


SR International S.r.l.
C.so Vittorio Emanuele II, 282-284 - 00186 Roma
Tel. 06 8079555 - Fax 06 80693106
C.F. e P.IVA 13457211004



VEGA LANDSCAPE ECOLOGY & URBAN PLANNING

VEGA S.a.s.
Via Nicola delli Carri, 48 - 71121 Foggia (FG)
Tel. 0881 756251
C.F. e P.IVA 02130210715



PROPONENTE



DS ITALIA 5 SRL

DS Italia 5 S.r.l.
Con sede legale a Roma (RM)
Piazza del Popolo, 18 - 00187
C.F. e P.IVA 15946581004

Revisione	Data	Elaborato	Verificato	Approvato	Descrizione
00	01/12/2021	Demaio	Bartolazzi	DS Italia 5 S.r.l.	Rapporto Beni Ulteriori Contesti Paesaggistici PPTR

N° DOCUMENTO

DVP-CNS-RB

SCALA

-

FORMATO

A4

Impianto agrovoltaico per la produzione di energia elettrica tramite la tecnologia solare fotovoltaica della potenza di picco di 18,12 MWp e di produzione agricola della lavanda, olivi e foraggiere, da realizzarsi sulla stessa superficie di circa 28 ettari nel Comune di Canosa di Puglia (BAT) e con potenza di immissione alla rete Enel "CP Lamalunga" pari a 17,69 MW presente nel Comune di Minervino Murge (BAT).



Impianto agrovoltaico per la produzione di energia elettrica tramite la tecnologia solare fotovoltaica della potenza di picco di 18,12 MWp e di produzione agricola della lavanda, olivi e foraggiere, da realizzarsi sulla stessa superficie di circa 28 ettari nel Comune di Canosa di Puglia (BAT) e con potenza di immissione alla rete Enel "CP Lamalunga" pari a 17,69 MW presente nel Comune di Minervino Murge (BAT).

1. INTRODUZIONE.....	3
2. UBICAZIONE DELL'OPERA	3
3. I LUOGHI DI INTERVENTO	3
4. IL PROGETTO AGRIVOLTAICO	5
5. L'IMPIANTO FOTOVOLTAICO	6
6. ANALISI DI COMPATIBILITA' CON I PIANI DI TUTELA PAESAGGISTICA	9
6.1 Piano Urbanistico Territoriale Tematico (PUTT)	9
6.2 Piano Territoriale Paesaggistico Regionale	9
6.2.1 Premessa	9
6.2.2 Contenuti del PPTR	10
6.2.3 Rapporti con il Progetto	11
6.2.4 Rapporto con lo scenario strategico sulla valorizzazione dei paesaggi agrari	29
7. SINTESI DELLA COMPATIBILITA' DELL'INTERVENTO	30
7.1 Piano Paesaggistico Territoriale Regionale	30
7.1.1 Ambiti paesaggistici	30
7.1.2 Figure paesaggistiche	31
7.1.3 Beni ed Ulteriori Contesti Paesaggistici	32
8. CONCLUSIONI	32

Elenco delle Figure

<i>Figura 1. PPTR: Rapporto dell'impianto con i beni e gli ulteriori contesti tutelati (Limite rosso: Area impianto).....</i>	<i>13</i>
---	-----------

Impianto agrovoltaico per la produzione di energia elettrica tramite la tecnologia solare fotovoltaica della potenza di picco di 18,12 MWp e di produzione agricola della lavanda, olivi e foraggiere, da realizzarsi sulla stessa superficie di circa 28 ettari nel Comune di Canosa di Puglia (BAT) e con potenza di immissione alla rete Enel "CP Lamalunga" pari a 17,69 MW presente nel Comune di Minervino Murge (BAT).

1. INTRODUZIONE

Il presente documento costituisce la Relazione di compatibilità al PPTR redatta ai sensi della DGR 3029/2010 relativo al il **progetto di un Impianto agro-voltaico per la produzione di energia elettrica tramite la tecnologia solare fotovoltaica della potenza di picco di 18,12 MWp e di produzione agricola della lavanda, olivi e foraggiere, da realizzarsi sulla stessa superficie di circa 28 ettari circa nel Comune di Canosa di Puglia (BAT) e con potenza di immissione alla rete Enel "CP Lamalunga" pari a 17,69 MW presente nel Comune di Minervino Murge (BAT).**

2. UBICAZIONE DELL'OPERA

Le aree oggetto dell'intervento ricadono nel territorio comunale di Canosa di Puglia in un'area pianeggiante a tra il fiume Ofanto e Canale Lamalonga e presenta un'altitudine media slm di circa 135 m e risultano accessibili dalla Strada Provinciale 219, strade comunali e vicinali limitrofe.

Il paesaggio è ampiamente caratterizzato da appezzamenti con alberature agrarie (vigneti ed uliveti) che verranno espianate per fine ciclo produttivo e/o per grave malattie, terreni adibiti esclusivamente alla coltivazione di colture cerealicole. Il terreno destinato ad ospitare l'impianto presenta un'inclinazione di circa 1% verso sud, ideale sia per l'irraggiamento che per il deflusso naturale delle acque meteoriche verso i canali vicini.

3. I LUOGHI DI INTERVENTO

L'area di intervento, analizzata alla scala vasta sotto il profilo geomorfologico, e caratterizzata da una superficie sub pianeggiante, debolmente inclinata verso sud in direzione della valle del Fiume Ofanto. L'idrografia superficiale di questa porzione di territorio in esame e caratterizzata, oltre che dalla presenza del fiume Ofanto, da alcuni depositi ghiaioso-sabbioso-limosi, localmente denominati "marane", legati all'attività di una serie di corsi d'acqua, come la marana del locone affluenti di destra del fiume Ofanto.

Dal punto di vista ambientale il sito d'intervento non possiede particolari elementi di pregio, la quasi totalità della superficie e utilizzata dall'agricoltura intensiva che negli ultimi 60 anni, in seguito alle bonifiche, ha causato, quasi integralmente, la scomparsa delle comunità vegetanti di origine spontanea che un tempo ricoprivano l'intera area.

L'area vasta in cui si inserisce il progetto e il Tavoliere di Foggia, che con i suoi circa 400.000 ettari, rappresenta la seconda pianura italiana per estensione dopo la Pianura Padana. Si tratta di una pianura da sollevamento delimitata dai Fiumi Fortore e Ofanto, rispettivamente a nord e a sud, dal Gargano e dal Mar Adriatico ad est e dai monti della Daunia ad ovest. L'esteso territorio pianeggiante e la presenza di corsi d'acqua (Candelaro, Cervaro, Carapelle e Ofanto sono i principali), hanno decretato il destino di questo territorio, che è stato intensamente sfruttato per le attività agro-silvo-pastorali.

Impianto agrovoltaico per la produzione di energia elettrica tramite la tecnologia solare fotovoltaica della potenza di picco di 18,12 MWp e di produzione agricola della lavanda, olivi e foraggiere, da realizzarsi sulla stessa superficie di circa 28 ettari nel Comune di Canosa di Puglia (BAT) e con potenza di immissione alla rete Enel "CP Lamalunga" pari a 17,69 MW presente nel Comune di Minervino Murge (BAT).

Il sito di progetto si inserisce nella porzione più meridionale del Tavoliere separata dalle Murge baresi dal corso del fiume Ofanto che, con i suoi 150 km di lunghezza, e il più importante fiume italiano del versante adriatico, a sud del Po.

L'area di progetto, a sud-ovest dell'abitato di Canosa di Puglia, e caratterizzata dalla presenza di impianti produttivi agro-pastorali, identificabili per la maggior parte in piccole e medie aziende condotte per lo più a livello familiare; si delinea così un paesaggio modellato intorno alla presenza di masserie produttive, in taluni casi abitate, dalle quali si diramano tratturi e strade poderali che raggiungono le aree coltivate (per lo più a cereali, e secondariamente ulivo, vite e ortaggi) e pascoli. Vi è inoltre la presenza di alcuni corsi d'acqua, principalmente a carattere torrentizio e stagionale che hanno nel tempo modellato il paesaggio creando, attraverso fenomeni di erosione, valli e vallecole ad interrompere l'andamento per lo più pianeggiante del territorio.

La città di Canosa di Puglia si può considerare quale snodo tra la Puglia Centrale e la piana di Foggia sia per posizione che per estensione territoriale. Essa appartiene alla cosiddetta "pentapoli della Capitanata", la rete degli insediamenti maggiori del Tavoliere (Foggia, Cerignola, Lucera, Manfredonia e San Severo) che, unitamente alla rete di masserie e borghi, presidiano il paesaggio rurale. E proprio il paesaggio rurale che connota fortemente il territorio dell'area d'intervento, strutturandosi attorno al centro di Cerignola, fulcro, quest'ultimo, di un sistema a raggiera rispetto al quale si organizza la trama agraria del mosaico.

Percorrendo i campi all'interno dell'area di intervento, è possibile individuare manufatti a servizio dell'attività agricola; questi, generalmente, si mostrano di discreta dimensione e si sviluppano su due livelli, ma molto spesso risultano abbandonati e con forti segni di degrado. A tal proposito, il PPTR cartografa questi manufatti, definendoli siti storico-culturali (zone di colore blu nella figura), riconoscendogli anche un'area annessa di rispetto ampia 100 m - 30 m (zone di colore celeste). Si tratta per lo più di insediamenti classificati dal piano come vincoli o segnalazioni (architettonici o archeologici) distinti in:

- Masserie, con funzione abitativa/residenziale o produttiva/agro pastorale, classificate prevalentemente tra il XIX e il XX secolo;
- Ville, con funzione abitativa e residenziale, classificate tra il XIX e il XX secolo;
- Poste, con funzione produttiva e agro-pastorale, con epoca spesso non riportata;
- Chiese, con la presenza di Santa Maria di Ripalta, classificata come vincolo architettonico.

Dal punto di vista percettivo, scendendo verso l'Ofanto, si movimentano progressivamente, dando origine a lievissime colline a cui fanno da contrappunto avvallamenti leggermente degradanti; su questa struttura si avvicendano tessere di coltivazioni a vigneto e oliveto e ampie distese a seminativo che generano una trama agraria poco marcata la cui percezione è subordinata persino alle stagioni, punteggiate di masserie, i

Impianto agrovoltaiico per la produzione di energia elettrica tramite la tecnologia solare fotovoltaica della potenza di picco di 18,12 MWp e di produzione agricola della lavanda, olivi e foraggiere, da realizzarsi sulla stessa superficie di circa 28 ettari nel Comune di Canosa di Puglia (BAT) e con potenza di immissione alla rete Enel "CP Lamalunga" pari a 17,69 MW presente nel Comune di Minervino Murge (BAT).

capisaldi del sistema agrario storico dell'agro di Cerignola. I punti di riferimento visivi e i fondali mutano rispetto al Tavoliere centrale: lasciato alle spalle l'altopiano del Gargano si intravedono a sud i rialti delle Murge e gli estesi orizzonti di viti e olivi da cui spicca la cupola di Cerignola.

All'interno di un panorama prevalentemente piatto, uliveti e vigneti si susseguono e si fronteggiano, intervallandosi a campi coltivati o lasciati incolti, alcuni dei quali destinati a pascolo.

4. IL PROGETTO AGRIVOLTAICO

Coltivare in spazi limitati è sempre stata una problematica da affrontare in agricoltura: tutte le colture arboree, ortive ed arbustive sono sempre state praticate seguendo schemi volti all'ottimizzazione della produzione sugli spazi a disposizione, indipendentemente dall'estensione degli appezzamenti; in altri casi, le forti pendenze costringono a realizzare terrazzamenti anche piuttosto stretti per impiantare colture arboree. Di conseguenza, sono sempre stati compiuti (e si continuano a compiere tutt'ora) studi sui migliori sestri d'impianto e sulla progettazione e lo sviluppo di mezzi meccanici che vi possano accedere agevolmente. Le problematiche relative alla pratica agricola negli spazi lasciati liberi dall'impianto fotovoltaico si avvicinano, di fatto, a quelle che si potrebbero riscontrare sulla fila e tra le file di un moderno arboreto.

Per la definizione del piano colturale sono state valutate diverse tipologie di colture potenzialmente coltivabili, facendo una distinzione tra le aree coltivabili tra le strutture di sostegno (interfile) e la fascia arborea perimetrale. Di seguito si analizzano le soluzioni colturali praticabili, identificando per ciascuna i pro e i contro. Al termine di questa valutazione sono identificate le colture che saranno effettivamente praticate tra le interfile (e le relative estensioni), nonché la tipologia di essenze che saranno impiantate lungo la fascia arborea.

In prima battuta si è fatta una valutazione se orientarsi verso colture ad elevato grado di meccanizzazione oppure verso colture ortive e/o floreali. Queste ultime sono state però considerate poco adatte per la coltivazione tra le interfile dell'impianto fotovoltaico per i seguenti motivi:

- necessitano di molte ore di esposizione diretta alla luce;
- richiedono l'impiego di molta manodopera specializzata;
- hanno un fabbisogno idrico elevato;
- la gestione della difesa fitosanitaria è molto complessa.

Ci si è orientati pertanto verso colture ad elevato grado di meccanizzazione o del tutto meccanizzate quali:

a) Copertura con manto erboso (area sottoposta ai pannelli nella fascia dei 1.20 mt - quando i moduli hanno un tilt pari a 55°)

Impianto agrovoltaiico per la produzione di energia elettrica tramite la tecnologia solare fotovoltaica della potenza di picco di 18,12 MWp e di produzione agricola della lavanda, olivi e foraggiere, da realizzarsi sulla stessa superficie di circa 28 ettari nel Comune di Canosa di Puglia (BAT) e con potenza di immissione alla rete Enel "CP Lamalunga" pari a 17,69 MW presente nel Comune di Minervino Murge (BAT).

- b) Colture da foraggio (area pari alla proiezione dei pannelli, ovvero quando i moduli sono disposti in posizione parallela al suolo), intervallate con la lavanda
- c) Colture aromatiche e officinali (area pari alla proiezione dei pannelli, ovvero quando i moduli sono disposti in posizione parallela al suolo), intervallate con il foraggio ed adibita alla manutenzione continua dei pannelli
- d) Colture arboree intensive (corrispondente alla fascia perimetrale ed all'area destinata all'asservimento di altro impianto in esercizio adiacente)

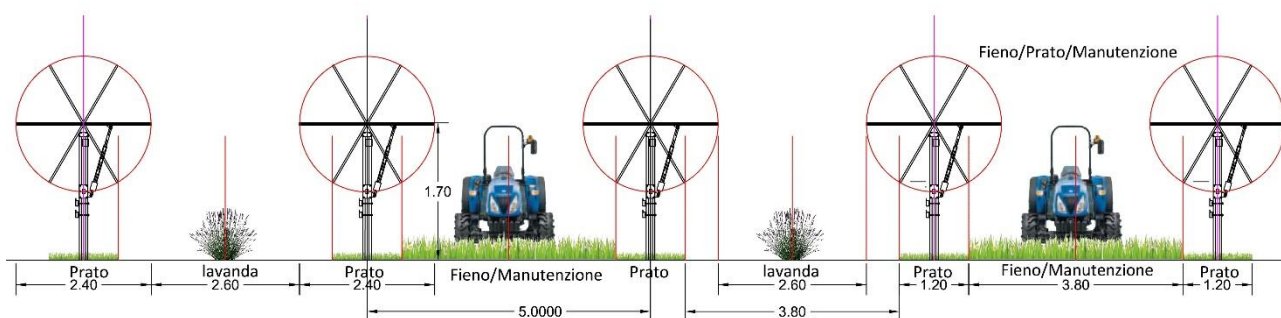


Fig. 5: Schema di coltivazione

Dalla relazione agronomica allegata alla proposta progettuale, si evince che la Produzione Lorda Vendibile (PLV), al netto delle spese della produzione, esclusivamente agricola delle colture prima indicate, integra alla redditività dell'impianto fotovoltaico, una quota stimata a circa 41.350,00 euro distinta in:

Coltura	Superficie Effettiva [ha]	Produzione [kg]	Prezzo unitario [€/kg]	Ricavo lordo [€]
Fieno	8,25	82500	€ 0,10	€ 8 250,00
Lavanda	2,8	5600	€ 1,50	€ 8 400,00
Olivo	1,04	98800	€ 0,25	€ 24 700,00
Totale PLV				€ 41 350,00

5. L'IMPIANTO FOTOVOLTAICO

Il progetto prevede lavori di costruzione ed esercizio di un impianto fotovoltaico composto complessivamente da n. 3 sottocampi aventi 32.946 moduli bifacciali con potenza di picco 550 Wp/cad, e aventi dimensione di 2384 x 1096 x 30 mm disposti con orientamento N-S con potenza di picco pari a 18,12 Mwp;

Catastalmente l'impianto è individuato dalle seguenti particelle:

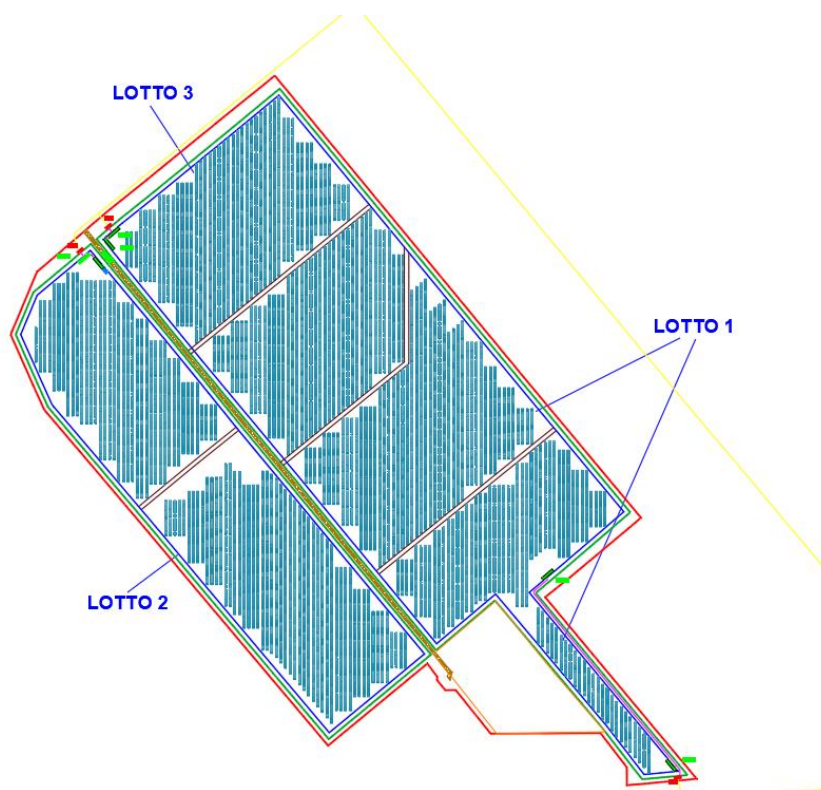
Riferimenti catastali			Superfici			Qualità	Classe
Comune	FG	P.IIa	ha	a	ca		

Impianto agrovoltaico per la produzione di energia elettrica tramite la tecnologia solare fotovoltaica della potenza di picco di 18,12 MWp e di produzione agricola della lavanda, olivi e foraggiere, da realizzarsi sulla stessa superficie di circa 28 ettari nel Comune di Canosa di Puglia (BAT) e con potenza di immissione alla rete Enel "CP Lamalunga" pari a 17,69 MW presente nel Comune di Minervino Murge (BAT).

Riferimenti catastali			Superfici			Qualità	Classe
Comune	FG	P.IIa	ha	a	ca		
Canosa di puglia	82	64	0	95	46	SEMIN IRRIG	U
	82	63	1	70	58	SEMIN IRRIG	U
	82	62	0	15	10	SEMIN IRRIG	U
	82	61	1	3	2	ORTO IRRIG/SEMIN IRRIG	U
	82	401	0	68	0	ORTO IRRIG	U
	82	60	1	71	31	ORTO IRRIG	U
	82	187	2	59	20	SEMIN IRRIG	U
	82	188	0	86	40	SEMIN IRRIG	U
	82	186	3	35	40	SEMIN IRRIG	U
	82	394	0	94	18	SEMINATIVO/ULIVETO	U/2
	82	137	0	6	10	SEMINATIVO/ULIVETO	U/2
	82	402	0	14	30	SEMIN IRRIG	U
	82	59	2	39	82	SEMIN IRRIG/ORTO	U/2
	82	398	0	39	59	SEMIN IRRIG/ORTO	U
	82	397	1	50	27	ORTO IRRIG	U
	82	395	0	43	4	ORTO IRRIG/SEMIN IRRIG	2
	82	189	1	28	0	SEMIN IRRIG	U
	82	370	0	3	92	SEMIN IRRIG	U
	82	453	0	1	66	SEMIN IRRIG	U
	82	454	0	1	0	SEMIN IRRIG	U
	82	455	0	9	30	SEMIN IRRIG	U
	82	456	0	4	70	SEMIN IRRIG	U
	82	457	0	1	4	SEMIN IRRIG	U
	82	458	0	0	50	SEMINATIVO	2
	82	459	0	7	32	SEMIN IRRIG	U
	82	460	0	1	30	SEMIN IRRIG	U
	82	553	2	0	14	SEMIN IRRIG	U
	82	555	0	8	30	SEMIN IRRIG	U
	82	557	0	1	80	SEMINATIVO	2
	82	558	2	66	67	ORTO IRRIG/SEMIN IRRIG	U
82	562	0	0	30	ULIVETO	2	
82	622	2	89	92	SEMIN IRRIG	U	



Impianto agrovoltaico per la produzione di energia elettrica tramite la tecnologia solare fotovoltaica della potenza di picco di 18,12 MWp e di produzione agricola della lavanda, olivi e foraggiere, da realizzarsi sulla stessa superficie di circa 28 ettari nel Comune di Canosa di Puglia (BAT) e con potenza di immissione alla rete Enel "CP Lamalunga" pari a 17,69 MW presente nel Comune di Minervino Murge (BAT).



In definitiva l'impianto fotovoltaico, costituito da:

1. 32.946 moduli da 550 Wp/cad;
2. 969 stringhe;
3. N. 3 sottocampi aventi potenza unitaria:
 - a. Potenza sottocampo 1 - 6096,20 kWp
 - b. Potenza sottocampo 2 – 5853,10 kWp
 - c. Potenza sottocampo 3 – 6171,00 kWp
4. N. 6 cabine utente di trasformazione;
5. N. 1 control room;
6. N. 3 cabine di consegna;
7. Cavidotto esterno in MT per la connessione alla stazione elettrica esistente ENEL denominata "CP – Lamalunga".

Il layout delle installazioni degli impianti è riportato sugli elaborati grafici dai quali si possono ricevere informazioni maggiormente approfondite relative all'impianto, di seguito le superfici e le relative tipologie di occupazioni del suolo:

Impianto agrovoltaiico per la produzione di energia elettrica tramite la tecnologia solare fotovoltaica della potenza di picco di 18,12 MWp e di produzione agricola della lavanda, olivi e foraggiere, da realizzarsi sulla stessa superficie di circa 28 ettari nel Comune di Canosa di Puglia (BAT) e con potenza di immissione alla rete Enel "CP Lamalunga" pari a 17,69 MW presente nel Comune di Minervino Murge (BAT).

Opere complementari					
Opera		mq	ml	n.	mc
Fotovoltaico	Cabine utente di trasformazione	45		6	810
	Control room	19		1	57
	Cabina di consegna	19		3	171
	Cavidotto interno MT		320		
	Cavidotto esterno MT a Stazione utente		3800		
	Area Recintata	243958	3616		
	Viabilità interna esistente	1988			
	Viabilità interna di progetto	22074			

Impianto Fotovoltaico 550 wp - bifacciali				
Lotto	Superficie pannelli		Densità occupazione (%)	Lunghezza tracker
	mq	ha	sup ftv/ha	ml
1	30091	3,01	36%	12622
2	28919	2,89	35%	12130
3	30498	3,05	40%	12793
TOTALE	89508	8,95	37%	37545

Considerando la potenza di picco pari a **18,12 MWp** e la superficie radiante proposta di **8.95 ha** sia avrà un indice di occupazione di suolo pari a **0,4939 Ettari/MWp** in linea con quanto ricavato per analogia rispetto ad altri campi fotovoltaici con la stessa tecnologia.

6. ANALISI DI COMPATIBILITA' CON I PIANI DI TUTELA PAESAGGISTICA

6.1 Piano Urbanistico Territoriale Tematico (PUTT)

Con DGR n.1748 del 15/12/2000, la Regione Puglia ha approvato il Piano Urbanistico Territoriale Tematico per il Paesaggio (PUTT/P). Tale piano si configura come Piano Urbanistico Territoriale ad indirizzo Paesistico, ai sensi del D. Lgs. 42/2004 e s.m.i.. Il Piano riporta la normativa d'uso del territorio a valenza paesaggistica. Il PUTT/P, ai sensi dell'art. 100 comma 8 della NTA del PPTR, ha cessato la sua efficacia con l'approvazione definitiva del PPTR e pertanto nella presente analisi non verrà considerato come strumento di tutela paesaggistica.

6.2 Piano Territoriale Paesaggistico Regionale

6.2.1 Premessa

Il giorno 2 Agosto 2013 con DGR 1435 la Giunta Regionale ha adottato il Piano Paesaggistico Territoriale Regionale (PPTR). Tale adozione, ai sensi della legge regionale n. 20 del 2009, sono entrate in vigore le

Impianto agrovoltaico per la produzione di energia elettrica tramite la tecnologia solare fotovoltaica della potenza di picco di 18,12 MWp e di produzione agricola della lavanda, olivi e foraggiere, da realizzarsi sulla stessa superficie di circa 28 ettari nel Comune di Canosa di Puglia (BAT) e con potenza di immissione alla rete Enel "CP Lamalunga" pari a 17,69 MW presente nel Comune di Minervino Murge (BAT).

misure di salvaguardi di cui all'art. 105 delle Norme Tecniche di Attuazione del PPTR, sia per i beni paesaggistici che per gli ulteriori contesti paesaggistici.

Con deliberazione n. 2022 del 29-10-2013, pubblicata sul BURP n. 108 del 06.08.2013, la Giunta Regionale ha inoltre approvato una serie di modifiche e correzioni al "TITOLO VIII NORME DI SALVAGUARDIA, TRANSITORIE E FINALI" delle Norme Tecniche di Attuazione (NTA) e alla sezione 4.4.1 delle Linee Guida del PPTR adottato con DGR n. 1435 del 2 agosto 2013.

Con deliberazione di Giunta Regionale n. 176 del 16 febbraio 2015 è stato APPROVATO IN VIA DEFINITIVA IL PIANO con efficacia dal 23 Marzo 2015, data di pubblicazione sul BURP n. 40, in sostituzione del PUTT/P. Successivamente a tale data il Piano ha subito degli aggiornamenti come dimostrano le numero delibere regionali di cui le ultime DGR 1546/2019 e 932/2019.

6.2.2 Contenuti del PPTR

Il PPTR disciplina l'intero territorio regionale e delinea gli ambiti paesaggistici della Regione.

Il Piano ne riconosce gli aspetti ed i caratteri peculiari derivanti dall'azione di fattori naturali, umani e dalle loro interrelazioni, nonché le caratteristiche paesaggistiche, e ne delimita i relativi ambiti ai sensi dell'art.135 del D.Lgs. 42/2004 e s.m.i.

In particolare il PPTR comprende, conformemente alle disposizioni del D.Lgs. 42/2004 e s.m.i:

- la ricognizione del territorio regionale, mediante l'analisi delle sue caratteristiche paesaggistiche, impresse dalla natura, dalla storia e dalle loro interrelazioni;
- la ricognizione degli immobili e delle aree dichiarati di notevole interesse pubblico ai sensi dell'articolo 136 del Codice, loro delimitazione e rappresentazione in scala idonea alla identificazione, nonché determinazione delle specifiche prescrizioni d'uso ai sensi dell'art. 138, comma 1, del Codice;
- la ricognizione delle aree tutelate per legge, di cui all'articolo 142, comma 1, del Codice, la loro delimitazione e rappresentazione in scala idonea alla identificazione, nonché determinazione di prescrizioni d'uso intese ad assicurare la conservazione dei caratteri distintivi di dette aree e, compatibilmente con essi, la valorizzazione;
- l'individuazione degli ulteriori contesti paesaggistici, diversi da quelli indicati all'art. 134 del Codice, sottoposti a specifiche misure di salvaguardia e di utilizzazione;
- l'individuazione e delimitazione dei diversi ambiti di paesaggio, per ciascuno dei quali il PPTR detta specifiche normative d'uso ed attribuisce adeguati obiettivi di qualità;

Impianto agrovoltaico per la produzione di energia elettrica tramite la tecnologia solare fotovoltaica della potenza di picco di 18,12 MWp e di produzione agricola della lavanda, olivi e foraggiere, da realizzarsi sulla stessa superficie di circa 28 ettari nel Comune di Canosa di Puglia (BAT) e con potenza di immissione alla rete Enel "CP Lamalunga" pari a 17,69 MW presente nel Comune di Minervino Murge (BAT).

- l'analisi delle dinamiche di trasformazione del territorio ai fini dell'individuazione dei fattori di rischio e degli elementi di vulnerabilità del paesaggio, nonché la comparazione con gli altri atti di programmazione, di pianificazione e di difesa del suolo;
- l'individuazione degli interventi di recupero e riqualificazione delle aree significativamente compromesse o degradate e degli altri interventi di valorizzazione compatibili con le esigenze della tutela.

Gli obiettivi generali del Piano danno luogo a cinque progetti territoriali di rilevanza strategica per il paesaggio regionale, finalizzati in particolare a elevarne la qualità e fruibilità. I progetti riguardano l'intero territorio regionale e sono così denominati:

- La Rete Ecologica Regionale;
- I sistemi territoriali per la fruizione dei Beni Culturali e Paesaggistici;
- Il Patto Città-Campagna;
- Il Sistema Infrastrutturale per la Mobilità Dolce;
- La Valorizzazione Integrata dei Paesaggi Costieri.

In particolare, il progetto territoriale denominato "La Rete Ecologica Regionale" delinea in chiave progettuale, secondo una interpretazione multifunzionale ed eco-territoriale del concetto di rete, un disegno ambientale di tutto il territorio regionale volto ad elevarne la qualità ecologica e paesaggistica.

La rete ecologica è attuata a due livelli. Il primo, sintetizzato nella Rete Ecologica della Biodiversità, che mette in valore tutti gli elementi di naturalità della fauna, della flora, delle aree protette, che costituiscono il patrimonio ecologico della regione; il secondo, sintetizzato nello Schema Direttore della Rete Ecologica Polivalente che, prendendo le mosse dalla Rete Ecologica della Biodiversità, assume nel progetto di rete in chiave ecologica i progetti del Patto Città - Campagna (ristretti, parchi agricoli multifunzionali, progetti CO2), i progetti della Mobilità Dolce (in via esemplificativa: strade parco, grande spina di attraversamento ciclopedonale nord sud, pendoli), la riqualificazione e la Valorizzazione Integrata dei Paesaggi Costieri (in via esemplificativa: paesaggi costieri ad alta valenza naturalistica, sistemi dunali).

6.2.3 Rapporti con il Progetto

In merito al rapporto con il progetto proposto il PPTR sostiene che *"La questione va dunque trattata non solo in termini di autorizzazioni secondo linee guida (vedi il capitolo 4.4.1) [...] ma più articolatamente in merito a localizzazioni, tipologie di impianti [...]"* al fine di rendere *"coerenti gli obiettivi dello sviluppo delle energie rinnovabili con quelli della valorizzazione dell'ambiente e del paesaggio"*. Nel caso specifico dell'impianto agro-fotovoltaico proposto presenta la nuova tipologia ad inseguimento solare ma risulta

Impianto agrovoltaico per la produzione di energia elettrica tramite la tecnologia solare fotovoltaica della potenza di picco di 18,12 MWp e di produzione agricola della lavanda, olivi e foraggiere, da realizzarsi sulla stessa superficie di circa 28 ettari nel Comune di Canosa di Puglia (BAT) e con potenza di immissione alla rete Enel "CP Lamalunga" pari a 17,69 MW presente nel Comune di Minervino Murge (BAT).

integrato dall'attività agricola che consentono di realizzare una produzione innovativa della lavanda e dell'olio superintensivo biologico che verranno immessi in una filiera a km 0 già esistente.

Il PPTR ha elaborato un documento ad hoc rispetto all'obiettivo n. 10 sopra evidenziato e che riguarda direttamente il progetto in esame.

Tale documento esordisce dichiarando che **"La riduzione dei consumi da un lato e la produzione di energia rinnovabile dall'altro sono i principali obiettivi della Pianificazione energetica regionale (PEAR) che il PPTR assume per orientare le azioni verso un adeguamento ed un potenziamento dell'infrastruttura energetica che punti anche a definire standard di qualità territoriale e paesaggistica"**. *E' necessario ripensare una città ed un territorio a basso consumo, ma anche ad alto potenziale produttivo che favorisca l'ipotesi di un decentramento del sistema di approvvigionamento energetico in linea con le politiche internazionali. [...] Dall'osservazione dell'atlante eolico e delle mappe di irraggiamento solare emergono considerevoli potenzialità per lo sfruttamento di energie rinnovabili. Inoltre la dimensione della produzione olivicola e vinicola rivela una notevole potenzialità di recupero energetico dalle potature. [...]*

Ad oggi la Puglia produce più energia di quanto ne consumi; è quindi necessario orientare la produzione di energia e l'eventuale formazione di nuovi distretti energetici verso uno sviluppo compatibile con il territorio e con il paesaggio; pensare all'energia anche come tema centrale di un processo di riqualificazione della città, come occasione per convertire risorse nel miglioramento delle aree produttive, delle periferie, della campagna urbanizzata creando le giuste sinergie tra crescita del settore energetico, valorizzazione del paesaggio e salvaguardia dei suoi caratteri identitari. [...]

Il PPTR propone di favorire la concentrazione degli impianti eolici e fotovoltaici e delle centrali a biomassa nelle aree produttive pianificate. [...] La concentrazione di impianti nelle piattaforme industriali da un lato riduce gli impatti sul paesaggio e previene il dilagare ulteriore di impianti sul territorio, dall'altro evita problemi di saturazione delle reti, utilizzando le centrali di trasformazione già presenti nelle aree produttive.

AMBITO PAESAGGISTICO: Ofanto

DESCRIZIONE STRUTTURALE

L'Ambito della Valle dell'Ofanto è costituito da una porzione ristretta di territorio che si estende parallelamente ai lati del fiume stesso in direzione SO-NE, lungo il confine che separa le province pugliesi di Bari, Foggia e Barletta-Andria-Trani, e le province esterne alla Regione di Potenza e Avellino. Questo corridoio naturale è costituito essenzialmente da una coltre di depositi alluvionali, prevalentemente ciottolosi, articolati in una serie di terrazzi che si ergono lateralmente a partire dal fondovalle e che tende a slargarsi sia verso l'interno, ove all'alveo si raccordano gli affluenti provenienti dalla zona di avanfossa, sia verso la foce dove si sviluppano i sistemi delle zone umide costiere di Margherita di Savoia e Trinitapoli, e

Impianto agrovoltaico per la produzione di energia elettrica tramite la tecnologia solare fotovoltaica della potenza di picco di 18,12 MWp e di produzione agricola della lavanda, olivi e foraggiere, da realizzarsi sulla stessa superficie di circa 28 ettari nel Comune di Canosa di Puglia (BAT) e con potenza di immissione alla rete Enel "CP Lamalunga" pari a 17,69 MW presente nel Comune di Minervino Murge (BAT).

dove in più luoghi è possibile osservare gli effetti delle numerose bonifiche effettuate nell'area. Il limite con la settentrionale pianura del Tavoliere è spesso poco definito, mentre quello con il meridionale rilievo murgiano è per lo più netto e rapido.

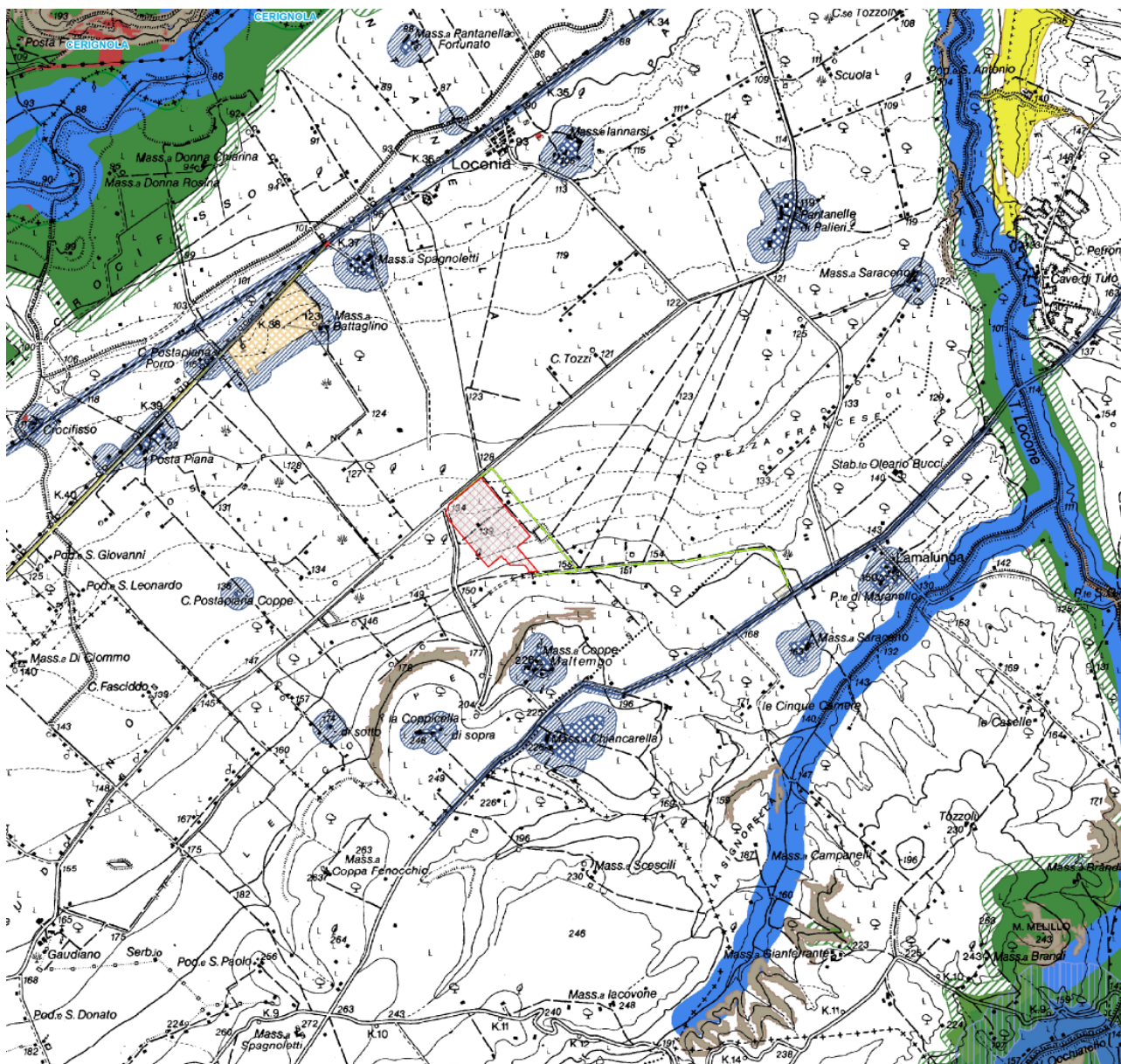


Figura 1. PPTR: Rapporto dell'impianto con i beni e gli ulteriori contesti tutelati (Limite rosso: Area impianto)

DINAMICHE DI TRASFORMAZIONE E CRITICITÀ

Tra gli elementi detrattori del paesaggio in questo ambito sono da considerare, in analogia ad altri ambiti contermini, le diverse forme di occupazione e trasformazione antropica degli alvei dei corsi d'acqua, soprattutto dove gli stessi non siano interessati da opere di regolazione e/o sistemazione. Dette azioni (costruzione disordinata di abitazioni, infrastrutture viarie, impianti, aree destinate a servizi, ecc),

Impianto agrovoltaiico per la produzione di energia elettrica tramite la tecnologia solare fotovoltaica della potenza di picco di 18,12 MWp e di produzione agricola della lavanda, olivi e foraggiere, da realizzarsi sulla stessa superficie di circa 28 ettari nel Comune di Canosa di Puglia (BAT) e con potenza di immissione alla rete Enel "CP Lamalunga" pari a 17,69 MW presente nel Comune di Minervino Murge (BAT).

contribuiscono a frammentare la naturale costituzione e continuità morfologica delle forme, e ad incrementare le condizioni sia di rischio idraulico, ove le stesse azioni interessino gli alvei fluviali o le aree immediatamente contermini. Anche la realizzazione di nuove opere di regolazioni e sistemazioni idrauliche dei corsi d'acqua, non progettate sulla base di accurati studi idrologici ed idraulici, potrebbero contribuire ad aggravare, invece che mitigare, gli effetti della dinamica idrologica naturale degli stessi corsi d'acqua, oltre che impattare sulla naturalità dei territori interessati.

FIGURE PAESAGGISTICHE: La media valle dell'ofanto

DESCRIZIONE STRUTTURALE DELLA FIGURA TERRITORIALE

Questo tratto del fiume presenta un percorso più meandriforme rispetto all'area a valle, con ampie aree di naturalità residua perifluviali, ed in particolare lungo il corso del Locone. Il profilo asimmetrico della valle si inverte, aprendosi a destra con il versante degradante che si allontana dal fiume, mentre a sinistra, il versante acclive e corrugato da calanchi avanza fino a sfiorare le anse fluviali. Da qui domina la valle l'Acrocoro di Madonna di Ripalta, che rappresenta un riferimento scenografico significativo e un punto panoramico da cui è possibile godere di ampie visuali dall'Appennino al mare, mentre la mole del Vulture segnala a distanza le terre lucane. Il tratto di fiume in corrispondenza di Ripalta rappresenta, in corrispondenza di Ripalta rappresenta, inoltre, uno dei tratti di maggiore valore naturalistico dell'intero ambito per la presenza, sulla sinistra idrografica, di significative formazioni forestali mature e per caratteristiche di naturalità non presenti altrove.

TRASFORMAZIONI IN ATTO E VULNERABILITÀ DELLA FIGURA TERRITORIALE

Il presidio insediativo di lunga durata del territorio aperto, soffre delle dinamiche di abbandono, comprese quelle forme fortemente modificate od introdotte dalle strutture della Riforma. Avanza la monocoltura, e nell'alveo dell'Ofanto le colture irrigue sono eccessivamente idroesigenti, compromettendo l'equilibrio ambientale e naturalistico della figura.

OBIETTIVI DI QUALITÀ PAESAGGISTICA

Di seguito si propone una verifica di compatibilità degli Obiettivi di qualità paesaggistica e territoriale per l'Ambito dell'Ofanto ai sensi dell'art. 37 delle NTA del PPTR, a partire dagli obiettivi di Piano per quanto riguarda gli aspetti connessi alle energie rinnovabili e, di conseguenza, al progetto in esame. Rispetto agli obiettivi/Indirizzi/Direttive indicati dal Piano è stata effettuata una verifica di coerenza pertinenti con il progetto in esame, attraverso la seguente classificazione:

Impianto agrovoltaioco per la produzione di energia elettrica tramite la tecnologia solare fotovoltaica della potenza di picco di 18,12 MWp e di produzione agricola della lavanda, olivi e foraggiere, da realizzarsi sulla stessa superficie di circa 28 ettari nel Comune di Canosa di Puglia (BAT) e con potenza di immissione alla rete Enel "CP Lamalunga" pari a 17,69 MW presente nel Comune di Minervino Murge (BAT).

Obiettivi di Qualità Paesaggistica e Territoriale d'Ambito	Normativa d'uso	
	Indirizzi	Direttive
	Gli Enti e i soggetti pubblici, nei piani e nei programmi di competenza, nonché i soggetti privati nei piani e nei progetti che comportino opere di rilevante trasformazione territoriale devono tendere a:	Gli Enti e i soggetti pubblici, nei piani e nei programmi di competenza, nonché i soggetti privati nei piani e nei progetti che comportino opere di rilevante trasformazione territoriale:
A.1 Struttura e componenti Idro-Geo-Morfologiche		
1. Garantire l'equilibrio geomorfologico dei bacini idrografici; 1.3 Garantire la sicurezza idrogeomorfologica del territorio, tutelando le specificità degli assetti naturali.	- garantire l'efficienza del reticolo idrografico drenante con particolare riguardo alla tutela delle aree di pertinenza dell'Ofanto e dei suoi affluenti e dei canali di bonifica;	- assicurano adeguati interventi di manutenzione ordinaria e straordinaria del reticolo idrografico finalizzati a incrementarne la funzionalità idraulica, attraverso tecniche di ingegneria naturalistica; - assicurano la continuità idraulica impedendo l'occupazione delle aree di pertinenza dei corsi d'acqua e la realizzazione in loco di attività incompatibili quali l'agricoltura; - riducono l'artificializzazione dei corsi d'acqua; - riducono l'impermeabilizzazione dei suoli; - realizzano le opere di difesa del suolo e di contenimento dei fenomeni di esondazione ricorrendo a tecniche di ingegneria naturalistica; - favoriscono la riforestazione delle fasce perfluviali e la formazione di aree esondabili;
1. Garantire l'equilibrio geomorfologico dei bacini idrografici; 1.4 Promuovere ed incentivare un'agricoltura meno idroesigente; 1.5 Innovare in senso ecologico il ciclo locale dell'acqua.	- promuovere tecniche tradizionali e innovative per l'uso efficiente e sostenibile della risorsa idrica;	- incentivano un'agricoltura costiera multifunzionale a basso impatto sulla qualità idrologica degli acquiferi e poco idroesigente; - limitano i prelievi idrici in aree sensibili ai fenomeni di salinizzazione;
1. Garantire l'equilibrio geomorfologico dei bacini idrografici; 9. Valorizzare e riqualificare i paesaggi costieri.	- conservare gli equilibri idrogeologici dei bacini idrografici e della costa;	- approfondiscono il livello di conoscenza delle aree umide costiere, delle foci fluviali e delle aree retrodunali al fine della loro tutela integrata; - prevedono misure per eliminare la presenza di attività incompatibili per il loro forte impatto sulla qualità delle acque quali l'insediamento abusivo, scarichi, l'itticoltura e l'agricoltura intensiva;

-verde: la proposta risulta pienamente coerente;
-giallo: la proposta risulta parzialmente coerente;
-rosso: la proposta risulta non coerente.
-bianco: la proposta non risulta di interesse.

Impianto agrovoltaico per la produzione di energia elettrica tramite la tecnologia solare fotovoltaica della potenza di picco di 18,12 MWp e di produzione agricola della lavanda, olivi e foraggiere, da realizzarsi sulla stessa superficie di circa 28 ettari nel Comune di Canosa di Puglia (BAT) e con potenza di immissione alla rete Enel "CP Lamalunga" pari a 17,69 MW presente nel Comune di Minervino Murge (BAT).

Obiettivi di Qualità Paesaggistica e Territoriale d'Ambito	Normativa d'uso	
	Indirizzi	Direttive
	Gli Enti e i soggetti pubblici, nei piani e nei programmi di competenza, nonché i soggetti privati nei piani e nei progetti che comportino opere di rilevante trasformazione territoriale devono tendere a:	Gli Enti e i soggetti pubblici, nei piani e nei programmi di competenza, nonché i soggetti privati nei piani e nei progetti che comportino opere di rilevante trasformazione territoriale:
1. Garantire l'equilibrio geomorfologico dei bacini idrografici; 9. Valorizzare e riqualificare i paesaggi costieri.	- tutelare gli equilibri morfodinamici degli ambienti costieri dai fenomeni erosivi indotti da opere di trasformazione;	- favoriscono l'uso di tecniche a basso impatto ambientale e tali da non alterare gli equilibri sedimentologici litoranei negli interventi per il contenimento delle forme di erosione costiera; - prevedono una specifica valutazione della compatibilità delle nuove costruzioni in rapporto alle dinamiche geomorfologiche e meteo marine; - prevedono/valutano la rimozione delle opere che hanno alterato il regime delle correnti costiere e l'apporto solido fluviale, determinando fenomeni erosivi costieri;
9. Valorizzare e riqualificare i paesaggi costieri 9.2 Il mare come grande parco pubblico della Puglia	- tutelare le aree demaniali costiere dagli usi incongrui e dall'abusivismo;	- promuovono la diffusione della conoscenza del paesaggio delle aree demaniali costiere al fine di incrementare la consapevolezza sociale dei suoi valori e di limitarne le alterazioni.
1. Garantire l'equilibrio geomorfologico dei bacini idrografici; 1.3. Garantire la sicurezza idrogeomorfologica del territorio, tutelando le specificità degli assetti naturali.	- garantire la conservazione dei suoli dai fenomeni erosivi indotti da errate pratiche colturali.	- prevedono misure atte a impedire l'occupazione agricola delle aree golenali e delle aree di pertinenza fluviale; - prevedono forme di riqualificazione naturale delle aree già degradate da attività agricola intensiva, anche al fine di ridurre fenomeni di intensa erosione del suolo.
A.2 Struttura e componenti Ecosistemiche e Ambientali		
- 2. Migliorare la qualità ambientale del territorio; - 2.2 Aumentare la connettività e la biodiversità del sistema ambientale regionale; - 2. Contrastare il consumo di suoli agricoli e naturali a fini infrastrutturali ed edilizi.	- salvaguardare e migliorare la funzionalità ecologica;	- approfondiscono il livello di conoscenza delle componenti della Rete ecologica della biodiversità e ne definiscono specificazioni progettuali e normative al fine della sua implementazione; - incentivano la realizzazione del Progetto territoriale per il paesaggio regionale Rete ecologica polivalente; - evitano trasformazioni che compromettano la funzionalità della rete ecologica della biodiversità;

Impianto agrovoltaico per la produzione di energia elettrica tramite la tecnologia solare fotovoltaica della potenza di picco di 18,12 MWp e di produzione agricola della lavanda, olivi e foraggiere, da realizzarsi sulla stessa superficie di circa 28 ettari nel Comune di Canosa di Puglia (BAT) e con potenza di immissione alla rete Enel "CP Lamalunga" pari a 17,69 MW presente nel Comune di Minervino Murge (BAT).

Obiettivi di Qualità Paesaggistica e Territoriale d'Ambito	Normativa d'uso	
	Indirizzi	Direttive
	Gli Enti e i soggetti pubblici, nei piani e nei programmi di competenza, nonché i soggetti privati nei piani e nei progetti che comportino opere di rilevante trasformazione territoriale devono tendere a:	
<ul style="list-style-type: none"> - 2.2 Migliorare la qualità ambientale del territorio. - 2.3 Valorizzare i corsi d'acqua come corridoi ecologici multifunzionali 	<ul style="list-style-type: none"> - tutelare i valori naturali e paesaggistici del sistema idrografico dell'Ofanto e dei suoi affluenti; - tutelare le formazioni forestali meglio evolute; - tutelare il biotopo di Madonna di Ripalta; - valorizzare la funzione naturalistica dell'invaso del Locone anche come componente della rete ecologica REB; 	<ul style="list-style-type: none"> - assicurano la salvaguardia del sistema ambientale del fiume Ofanto e dei suoi affluenti al fine di preservare e implementare la sua funzione di corridoio ecologico multifunzionali di connessione tra la costa e le aree interne; - prevedono misure atte a impedire l'occupazione delle aree di pertinenza fluviale da strutture antropiche ed attività improprie; - evitano ulteriori artificializzazioni delle aree di pertinenza dei corsi d'acqua con sistemazioni idrauliche dal forte impatto sulle dinamiche naturali; - prevedono la rinaturalizzazione dei corsi d'acqua artificializzati.
1. Garantire l'equilibrio geomorfologico dei bacini idrografici; <ul style="list-style-type: none"> - 9. Valorizzare e riqualificare i paesaggi costieri. 	<ul style="list-style-type: none"> - salvaguardare i valori ambientali delle aree di bonifica presenti lungo la costa attraverso la riqualificazione in chiave naturalistica delle reti dei canali; 	<ul style="list-style-type: none"> - individuano anche cartograficamente il reticolo dei canali della bonifica al fine di tutelarla integralmente da fenomeni di semplificazione o artificializzazione; - prevedono interventi di valorizzazione e riqualificazione naturalistica delle sponde e dei canali della rete di bonifica idraulica;
<ul style="list-style-type: none"> - 2. Migliorare la qualità ambientale del territorio; - 2.4 Elevare il gradiente ecologico degli agro ecosistemi. 	<ul style="list-style-type: none"> - salvaguardare le pratiche agronomiche che favoriscono la diversità ecologica e il controllo dei processi erosivi; 	<ul style="list-style-type: none"> - individuano le aree dove incentivare l'estensione, il miglioramento e la corretta gestione di pratiche agro-ambientali (come le colture promiscue, l'inerbimento degli oliveti) e le formazioni naturali e seminaturali (come le foraggere permanenti e a pascolo), in coerenza con il Progetto territoriale per il paesaggio regionale Rete ecologica regionale polivalente;

- verde: la proposta risulta pienamente coerente;

- giallo: la proposta risulta parzialmente coerente;

- rosso: la proposta risulta non coerente.

- bianco: la proposta non risulta di interesse.

Impianto agrovoltaico per la produzione di energia elettrica tramite la tecnologia solare fotovoltaica della potenza di picco di 18,12 MWp e di produzione agricola della lavanda, olivi e foraggiere, da realizzarsi sulla stessa superficie di circa 28 ettari nel Comune di Canosa di Puglia (BAT) e con potenza di immissione alla rete Enel "CP Lamalunga" pari a 17,69 MW presente nel Comune di Minervino Murge (BAT).

Obiettivi di Qualità Paesaggistica e Territoriale d'Ambito	Normativa d'uso	
	Indirizzi	Direttive
	Gli Enti e i soggetti pubblici, nei piani e nei programmi di competenza, nonché i soggetti privati nei piani e nei progetti che comportino opere di rilevante trasformazione territoriale devono tendere a:	Gli Enti e i soggetti pubblici, nei piani e nei programmi di competenza, nonché i soggetti privati nei piani e nei progetti che comportino opere di rilevante trasformazione territoriale:
11. Garantire l'equilibrio geomorfologico dei bacini idrografici; - 2. Migliorare la qualità ambientale del territorio; - 9. Valorizzare e riqualificare i paesaggi costieri.	- riqualificare le aree costiere degradate, aumentando la resilienza ecologica dell'ecotone costiero.	- individuano le aree demaniali costiere di più alto valore ambientale e paesaggistico dei comuni costieri (Margherita di Savoia, Barletta e Trinitapoli), prevedendo la loro valorizzazione ai fini della fruizione pubblica, garantendone l'accessibilità con modalità di spostamento sostenibili; - prevedono misure finalizzate al ripristino dei sistemi naturali di difesa dall'erosione e dall'intrusione salina e dei meccanismi naturali di ripascimento degli arenili; - prevedono misure finalizzate alla riqualificazione ecologica delle reti di bonifica e dei percorsi come microcorridoi ecologici multifunzionali integrati nella rete ecologica regionale; - prevedono misure finalizzate alla riqualificazione ecologica delle zone umide alla foce dell'Ofanto;
A.3 Struttura e componenti antropiche e storico – culturali A.3.1 Componenti dei paesaggi rurali		
4. Riqualificare e valorizzare i paesaggi rurali storici; 4.1. Valorizzare i caratteri peculiari dei paesaggi rurali storici.	- salvaguardare l'integrità, le trame e i mosaici colturali dei territori rurali di interesse paesaggistico che caratterizzano l'ambito, con particolare riguardo (i) il mosaico perifluviale che caratterizza soprattutto il tratto centrale del corso d'acqua costituito dal vigneto alternato al frutteto e all'oliveto;(ii) gli orti costieri, (iii) i paesaggi della cerealicoltura tradizionale.	- individuano e perimetrano nei propri strumenti di pianificazione, i paesaggi rurali descritti a fianco al fine di tutelarne l'integrità, con particolare riferimento alle opere di rilevante trasformazione territoriale, quali i fotovoltaici al suolo che occupano grandi superfici; - incentivano le produzioni tipiche di qualità e le molteplici cultivar storiche anche come fattore di competitività del turismo dei circuiti enogastronomici.
4. Riqualificare e valorizzare i paesaggi rurali storici 4.1. Valorizzare i caratteri peculiari dei paesaggi rurali storici; 4.4 Valorizzare l'edilizia e manufatti rurali tradizionali anche in chiave di ospitalità agrituristica; 5. Valorizzare il patrimonio identitario	- conservare e valorizzare l'edilizia e i manufatti rurali storici diffusi e il loro contesto di riferimento attraverso una conversione multifunzionale dell'agricoltura.	- individuano l'edilizia rurale storica con particolare riguardo alle masserie del medio corso in riva destra al fine della loro conservazione, estesa anche ai contesti di pertinenza; - promuovono misure atte a contrastare l'abbandono del patrimonio insediativo rurale diffuso attraverso il sostegno alla funzione produttiva di prodotti di qualità e l'integrazione dell'attività con l'accoglienza turistica.

Impianto agrovoltaico per la produzione di energia elettrica tramite la tecnologia solare fotovoltaica della potenza di picco di 18,12 MWp e di produzione agricola della lavanda, olivi e foraggiere, da realizzarsi sulla stessa superficie di circa 28 ettari nel Comune di Canosa di Puglia (BAT) e con potenza di immissione alla rete Enel "CP Lamalunga" pari a 17,69 MW presente nel Comune di Minervino Murge (BAT).

Obiettivi di Qualità Paesaggistica e Territoriale d'Ambito	Normativa d'uso	
	Indirizzi	Direttive
	Gli Enti e i soggetti pubblici, nei piani e nei programmi di competenza, nonché i soggetti privati nei piani e nei progetti che comportino opere di rilevante trasformazione territoriale devono tendere a:	Gli Enti e i soggetti pubblici, nei piani e nei programmi di competenza, nonché i soggetti privati nei piani e nei progetti che comportino opere di rilevante trasformazione territoriale:
culturale - insediativo.		
3. Valorizzare i paesaggi e le figure territoriali di lunga durata; 3.4 Favorire processi di autoriconoscimento e riappropriazione identitaria dei mondi di vita locali; 4. Riquilibrare e valorizzare i paesaggi rurali storici; 9. Valorizzare e riquilibrare i paesaggi costieri. 4.1 Valorizzare i caratteri peculiari dei paesaggi rurali storici; 9.1 Salvaguardare l'alternanza storica di spazi ineditati ed edificati lungo la costa pugliese.	- riquilibrare i paesaggi della bonifica, valorizzando il sistema di segni e manufatti legati alla cultura idraulica storica.	- individuano la rete di canali e strade poderali ai fini della loro valorizzazione come micro-corridoi ecologici e come itinerari ciclo-pedonali; - Valorizzano e tutelano le testimonianze della cultura idraulica costiera antecedente e posteriore alla fase delle bonifiche idrauliche del Tavoliere e loro integrazione in un itinerario regionale sui paesaggi dell'acqua costieri; - riquilibrare il sistema di poderi della Riforma Agraria attraverso una conversione multifunzionale dell'agricoltura.
5. Valorizzare il patrimonio identitario culturale - insediativo; 5.1 Riconoscere e valorizzare i beni culturali come sistemi territoriali integrati.	- valorizzare i sistemi dei beni culturali nei contesti agro- ambientali;	- promuovono la fruizione dei contesti topografici stratificati (CTS) di Ascoli Satriano- Corleto; Canne della Battaglia e Canosa in coerenza con le indicazioni dei Progetti territoriali per il paesaggio regionale del PPTR Sistema infrastrutturale per la Mobilità dolce e Sistemi territoriali per la fruizione dei beni patrimoniali; - promuovono la conservazione e valorizzazione dei valori patrimoniali archeologici e monumentali, attraverso la tutela dei valori del contesto e conservando il paesaggio rurale per integrare la dimensione paesistica con quella culturale del bene patrimoniale.

Impianto agrovoltaioco per la produzione di energia elettrica tramite la tecnologia solare fotovoltaica della potenza di picco di 18,12 MWp e di produzione agricola della lavanda, olivi e foraggiere, da realizzarsi sulla stessa superficie di circa 28 ettari nel Comune di Canosa di Puglia (BAT) e con potenza di immissione alla rete Enel "CP Lamalunga" pari a 17,69 MW presente nel Comune di Minervino Murge (BAT).

Obiettivi di Qualità Paesaggistica e Territoriale d'Ambito	Normativa d'uso	
	Indirizzi	Direttive
	Gli Enti e i soggetti pubblici, nei piani e nei programmi di competenza, nonché i soggetti privati nei piani e nei progetti che comportino opere di rilevante trasformazione territoriale devono tendere a:	
A3 - Struttura e componenti antropiche e storico-culturali 3.2 componenti dei paesaggi urbani		
3. Valorizzare i paesaggi e le figure territoriali di lunga durata; 5. Valorizzare il patrimonio identitario culturale - insediativo; 6. Riqualificare i paesaggi degradati delle urbanizzazioni contemporanee.	- tutelare e valorizzare le specificità e i caratteri identitari dei centri storici e dei sistemi insediativi storici e il riconoscimento delle invarianti morfotipologiche urbane e territoriali così come descritti nella sezione B;	- prevedono la riqualificazione dei fronti urbani dei centri ofantini, con il mantenimento delle relazioni qualificanti (fisiche, ambientali, visive) tra insediamento, fiume e spazio rurale storico; - salvaguardano la riconoscibilità morfotipologica dei centri urbani storici e dei morfotipi territoriali riguardanti le relazioni storiche e paesaggistiche tra il sistema insediativo e il fiume - salvaguardano la mixité funzionale e sociale dei centri storici con particolare attenzione alla valorizzazione delle tradizioni produttive artigianali; - tutelano i manufatti storici e gli spazi aperti agricoli relittuali inglobati nei recenti processi di edificazione; - salvaguardano i varchi ineditati lungo gli assi lineari infrastrutturali, in particolare lungo quelli paralleli al corso del fiume Ofanto; - evitano la costruzione di nuove infrastrutture che alterino la struttura delle invarianti morfotipologiche urbane e territoriali così come descritti nella sezione B; - contrastano l'insorgenza di espansioni abitative in discontinuità con i tessuti urbani preesistenti, e favoriscono progetti di recupero paesaggistico dei margini urbani;
2. Migliorare la qualità ambientale del territorio; 2.3 Valorizzare i corsi d'acqua come corridoi ecologici multifunzionali; 9.3 Salvaguardare la diversità e varietà dei paesaggi costieri storici della Puglia; 9.4 Riqualificare ecologicamente gli insediamenti a specializzazione turistico - balneare;	- valorizzare i sistemi di relazioni tra costa e interno;	- promuovono il miglioramento dell'efficienza ecologica dei tessuti edilizi a specializzazione turistica e dei complessi residenziali-turistico-ricettivi presenti lungo il litorale adriatico; - salvaguardano i caratteri di naturalità della fascia costiera e riqualificano le aree edificate più critiche in prossimità della foce dell'Ofanto, attraverso la dotazione di un efficiente rete di deflusso delle acque reflue e la creazione di un sistema di aree verdi che integrino isole di naturalità e agricole residue;

Impianto agrovoltaico per la produzione di energia elettrica tramite la tecnologia solare fotovoltaica della potenza di picco di 18,12 MWp e di produzione agricola della lavanda, olivi e foraggiere, da realizzarsi sulla stessa superficie di circa 28 ettari nel Comune di Canosa di Puglia (BAT) e con potenza di immissione alla rete Enel "CP Lamalunga" pari a 17,69 MW presente nel Comune di Minervino Murge (BAT).

Obiettivi di Qualità Paesaggistica e Territoriale d'Ambito	Normativa d'uso	
	Indirizzi	Direttive
	Gli Enti e i soggetti pubblici, nei piani e nei programmi di competenza, nonché i soggetti privati nei piani e nei progetti che comportino opere di rilevante trasformazione territoriale devono tendere a:	Gli Enti e i soggetti pubblici, nei piani e nei programmi di competenza, nonché i soggetti privati nei piani e nei progetti che comportino opere di rilevante trasformazione territoriale:
<p>6. Riquilibrare i paesaggi degradati delle urbanizzazioni contemporanee;</p> <p>6.3 Definire i margini urbani e i confini dell'urbanizzazione;</p> <p>6.4 Contenere i perimetri urbani da nuove espansioni edilizie e promuovere politiche per contrastare il consumo di suolo;</p> <p>6.5 Promuovere la riqualificazione, la ricostruzione, e il recupero del patrimonio edilizio esistente;</p> <p>6.6 Promuovere la riqualificazione delle urbanizzazioni periferiche;</p> <p>6.7 Riquilibrare gli spazi aperti periurbani e/o interclusi;</p> <p>6.8 Potenziare la multifunzionalità delle aree agricole periurbane;</p> <p>6.11 Contrastare la proliferazione delle aree industriali nel territorio rurale.</p>	<p>- potenziare le relazioni paesaggistiche, ambientali, funzionali tra città e campagna riqualificando gli spazi aperti periurbani e interclusi (campagna del ristretto);</p>	<p>- perimetrano anche cartograficamente, gli spazi aperti interclusi dai tessuti edilizi urbani e gli spazi aperti periurbani;</p> <p>- individuano, anche cartograficamente, le urbanizzazioni abusive o paesaggisticamente improprie, ne mitigano gli impatti, ed eventualmente prevedono la loro delocalizzazione anche tramite apposite modalità perequative;</p> <p>- ridefiniscono i margini urbani attraverso il recupero della forma compiuta dei fronti urbani verso lo spazio agricolo;</p> <p>- potenziano il rapporto ambientale, alimentare, fruitivo, ricreativo, fra città e campagna ai diversi livelli territoriali, anche secondo gli indirizzi del Progetto Integrato Parco Fluviale del fiume Ofanto, e attraverso la realizzazione di parchi agricoli a carattere multifunzionale, in coerenza con quanto indicato dal Progetto territoriale per il paesaggio regionale Patto città/campagna;</p>

-verde: la proposta risulta pienamente coerente;
 -giallo: la proposta risulta parzialmente coerente;
 -rosso: la proposta risulta non coerente.
 -bianco: la proposta non risulta di interesse.

Impianto agrovoltaioco per la produzione di energia elettrica tramite la tecnologia solare fotovoltaica della potenza di picco di 18,12 MWp e di produzione agricola della lavanda, olivi e foraggiere, da realizzarsi sulla stessa superficie di circa 28 ettari nel Comune di Canosa di Puglia (BAT) e con potenza di immissione alla rete Enel "CP Lamalunga" pari a 17,69 MW presente nel Comune di Minervino Murge (BAT).

Obiettivi di Qualità Paesaggistica e Territoriale d'Ambito	Normativa d'uso	
	Indirizzi	Direttive
	Gli Enti e i soggetti pubblici, nei piani e nei programmi di competenza, nonché i soggetti privati nei piani e nei progetti che comportino opere di rilevante trasformazione territoriale devono tendere a:	Gli Enti e i soggetti pubblici, nei piani e nei programmi di competenza, nonché i soggetti privati nei piani e nei progetti che comportino opere di rilevante trasformazione territoriale:
<p>1.2 Salvaguardare e valorizzare la ricchezza e la diversità dei paesaggi regionali dell'acqua;</p> <p>4. Riqualificare e valorizzare i paesaggi rurali storici</p> <p>5. Valorizzare il patrimonio identitario culturale -insediativo.</p> <p>5.1 Riconoscere e valorizzare i beni culturali come sistemi territoriali integrati;</p> <p>5.7 Valorizzare il carattere policentrico dei sistemi urbani storici;</p> <p>8. Favorire la fruizione lenta dei paesaggi;</p> <p>8.2 Promuovere ed incentivare una fruizione paesistico - percettiva ciclo-pedonale</p>	<p>- tutelare e valorizzare il patrimonio di beni culturali nei contesti di valore agro-ambientale;</p>	<ul style="list-style-type: none"> - individuano, anche cartograficamente, e tutelano le testimonianze insediative della cultura idraulica; - favoriscono la realizzazione dei progetti di fruizione dei contesti topografici stratificati (CTS) come Canne della Battaglia, e monumentale presenti sulla superficie dell'ambito attraverso l'integrazione di tali aree in circuiti fruitivi del territorio, in coerenza con le indicazioni dei Progetti territoriali per il paesaggio regionale del PPTR Sistema infrastrutturale per la Mobilità dolce e Sistemi territoriali per la fruizione dei beni patrimoniali. - Valorizzano i paesaggi della riforma agraria nei territori di Cerignola, Ascoli Satriano, Candela, con il restauro del tessuto originario e di riqualificazione delle aggiunte edilizie, contrastano la proliferazione di edificazioni lineari che trasformano il rapporto tra edificato e spazio agricolo caratteristico della riforma; come i centri storici della riforma quali Loconia, in territorio di Canosa, il villaggio la Moschella, in territorio di Cerignola e le case dell'ONC; - ricostruiscono le relazioni tra l'edilizia rurale sorta sulle sponde del fiume e il fiume stesso, ville, masserie e casini, compresi i borghi della bonifica e della riforma fondiaria di Loconia, in territorio di Canosa, e il villaggio la Moschella, in territorio di Cerignola.
<p>6. Riqualificare i paesaggi degradati delle urbanizzazioni contemporanee;</p> <p>11. Garantire la qualità territoriale e paesaggistica nella riqualificazione, riuso e nuova realizzazione delle attività produttive e delle infrastrutture.</p>	<p>- riqualificare le aree produttive dal punto di vista paesaggistico, ecologico, urbanistico edilizio ed energetico;</p>	<ul style="list-style-type: none"> - individuano, anche cartograficamente, le aree produttive da trasformare prioritariamente in APPEA (Aree Produttive Paesaggisticamente e Ecologicamente Attrezzate) secondo quanto delineato dalle Linee guida sulla progettazione e gestione di aree produttive paesisticamente e ecologicamente attrezzate; - promuovono la riqualificazione delle aree produttive e commerciali di tipo lineare, in particolare l'area PIP ad Ovest di Canosa lungo la S.S. 98 e lungo i torrenti Locone e Lampeggiano, attraverso progetti volti a ridurre l'impatto visivo, migliorare la qualità paesaggistica ed architettonica, rompere la continuità lineare dell'edificato e valorizzare il rapporto con le aree agricole contermini;
A.3.3 le componenti visivo percettive		

Impianto agrovoltaico per la produzione di energia elettrica tramite la tecnologia solare fotovoltaica della potenza di picco di 18,12 MWp e di produzione agricola della lavanda, olivi e foraggiere, da realizzarsi sulla stessa superficie di circa 28 ettari nel Comune di Canosa di Puglia (BAT) e con potenza di immissione alla rete Enel "CP Lamalunga" pari a 17,69 MW presente nel Comune di Minervino Murge (BAT).

Obiettivi di Qualità Paesaggistica e Territoriale d'Ambito	Normativa d'uso	
	Indirizzi	Direttive
	Gli Enti e i soggetti pubblici, nei piani e nei programmi di competenza, nonché i soggetti privati nei piani e nei progetti che comportino opere di rilevante trasformazione territoriale devono tendere a:	Gli Enti e i soggetti pubblici, nei piani e nei programmi di competenza, nonché i soggetti privati nei piani e nei progetti che comportino opere di rilevante trasformazione territoriale:
3. Salvaguardare e Valorizzare i paesaggi e le figure territoriali di lunga durata.	- salvaguardare e valorizzare le componenti delle figure territoriali dell'ambito descritte nella sezione B.2 della scheda, in coerenza con le relative Regole di riproducibilità (sezione B.2.3.1);	- impediscono le trasformazioni territoriali (nuovi insediamenti residenziali turistici e produttivi, nuove infrastrutture, rimboschimenti, impianti tecnologici e di produzione energetica) che alterino o compromettano le componenti e le relazioni funzionali, storiche, visive, culturali, simboliche ed ecologiche che caratterizzano la struttura delle figure territoriali; - individuano gli elementi detrattori che alterano o interferiscono con le componenti descritte nella sezione B.2 della scheda, compromettendo l'integrità e la coerenza delle relazioni funzionali, storiche, visive, culturali, simboliche, ecologiche, e ne mitigano gli impatti;
7. Valorizzare la struttura estetico - percettiva dei paesaggi della Puglia; 7.1 Salvaguardare i grandi scenari caratterizzanti l'immagine regionale.	- salvaguardare gli orizzonti persistenti dell'ambito con particolare attenzione a quelli individuati dal PPTR (vedi sezione A.3.5 della scheda);	- individuano cartograficamente ulteriori orizzonti persistenti che rappresentino riferimenti visivi significativi nell'attraversamento dei paesaggi dell'ambito al fine di garantirne la tutela; - impediscono le trasformazioni territoriali che alterino il profilo degli orizzonti persistenti o interferiscano con i quadri delle visuali panoramiche;
7. Valorizzare la struttura estetico - percettiva dei paesaggi della Puglia; 7.1 Salvaguardare i grandi scenari caratterizzanti l'immagine regionale.	- salvaguardare le visuali panoramiche di rilevante valore paesaggistico, caratterizzate da particolari valenze ambientali, naturalistiche e storico culturali, e da contesti rurali di particolare valore testimoniale;	- individuano cartograficamente le visuali di rilevante valore paesaggistico che caratterizzano l'identità dell'ambito, al fine di garantirne la tutela e la valorizzazione; - impediscono le trasformazioni territoriali che interferiscano con i quadri delle visuali panoramiche o comunque compromettano le particolari valenze ambientali storico culturali che le caratterizzano; - valorizzano le visuali panoramiche come risorsa per la promozione, anche economica, dell'ambito, per la fruizione culturale - paesaggistica e l'aggregazione sociale;

- verde: la proposta risulta pienamente coerente;

- giallo: la proposta risulta parzialmente coerente;

- rosso: la proposta risulta non coerente.

- bianco: la proposta non risulta di interesse.

Impianto agrovoltaico per la produzione di energia elettrica tramite la tecnologia solare fotovoltaica della potenza di picco di 18,12 MWp e di produzione agricola della lavanda, olivi e foraggiere, da realizzarsi sulla stessa superficie di circa 28 ettari nel Comune di Canosa di Puglia (BAT) e con potenza di immissione alla rete Enel "CP Lamalunga" pari a 17,69 MW presente nel Comune di Minervino Murge (BAT).

Obiettivi di Qualità Paesaggistica e Territoriale d'Ambito	Normativa d'uso	
	Indirizzi	Direttive
	Gli Enti e i soggetti pubblici, nei piani e nei programmi di competenza, nonché i soggetti privati nei piani e nei progetti che comportino opere di rilevante trasformazione territoriale devono tendere a:	Gli Enti e i soggetti pubblici, nei piani e nei programmi di competenza, nonché i soggetti privati nei piani e nei progetti che comportino opere di rilevante trasformazione territoriale:
<p>5. Valorizzare il patrimonio identitario culturale - insediativo;</p> <p>5.1 Riconoscere e valorizzare i beni culturali come sistemi territoriali integrati;</p> <p>5.2 Trattare i beni culturali (puntuali e areali) in quanto sistemi territoriali integrati nelle figure territoriali e paesistiche di appartenenza per la loro valorizzazione complessiva;</p> <p>7. Valorizzare la struttura estetico - percettiva dei paesaggi della Puglia;</p> <p>7.2 Salvaguardare i punti panoramici e le visuali panoramiche (bacini visuali, fulcri visivi).</p>	<p>- salvaguardare, riqualificare e valorizzare i punti panoramici posti in corrispondenza dei nuclei insediativi principali, dei castelli e di qualsiasi altro bene architettonico e culturale posto in posizione orografica privilegiata, dal quale sia possibile cogliere visuali panoramiche di insieme dei paesaggi identificativi delle figure territoriali dell'ambito, nonché i punti panoramici posti in corrispondenza dei terrazzi naturali accessibili tramite la rete viaria o i percorsi e sentieri ciclo-pedonali. Con particolare riferimento alle componenti elencate nella sezione A.3.6 della scheda;</p>	<p>- verificano i punti panoramici potenziali indicati dal PPTR ed individuano cartograficamente gli altri siti naturali o antropico - culturali da cui è possibile cogliere visuali panoramiche di insieme delle "figure territoriali", così come descritte nella Sezione B delle schede, al fine di tutelarli e promuovere la fruizione paesaggistica dell'ambito;</p> <p>- individuano i corrispondenti con visuali e le aree di visuale in essi ricadenti al fine di garantirne la tutela;</p> <p>- impediscono modifiche allo stato dei luoghi che interferiscano con i con visuali formati dal punto di vista e dalle linee di sviluppo del panorama;</p> <p>- riducono gli ostacoli che impediscano l'accesso al belvedere o ne compromettano il campo di percezione visiva e definiscono le misure necessarie a migliorarne l'accessibilità;</p> <p>- individuano gli elementi detrattori che interferiscono con i con visuali e stabiliscono le azioni più opportune per un ripristino del valore paesaggistico dei luoghi e per il miglioramento della percezione visiva dagli stessi;</p> <p>- promuovono i punti panoramici come risorsa per la fruizione paesaggistica dell'ambito in quanto punti di accesso visuale preferenziali alle figure territoriali e alle bellezze panoramiche in coerenza con le indicazioni dei Progetti territoriali per il paesaggio regionale del PPTR Sistema infrastrutturale per la Mobilità dolce e Sistemi territoriali per la fruizione dei beni patrimoniali;</p>

- verde: la proposta risulta pienamente coerente;

- giallo: la proposta risulta parzialmente coerente;

- rosso: la proposta risulta non coerente.

- bianco: la proposta non risulta di interesse.

Impianto agrovoltaco per la produzione di energia elettrica tramite la tecnologia solare fotovoltaica della potenza di picco di 18,12 MWp e di produzione agricola della lavanda, olivi e foraggiere, da realizzarsi sulla stessa superficie di circa 28 ettari nel Comune di Canosa di Puglia (BAT) e con potenza di immissione alla rete Enel "CP Lamalunga" pari a 17,69 MW presente nel Comune di Minervino Murge (BAT).

Obiettivi di Qualità Paesaggistica e Territoriale d'Ambito	Normativa d'uso	
	Indirizzi	Direttive
	Gli Enti e i soggetti pubblici, nei piani e nei programmi di competenza, nonché i soggetti privati nei piani e nei progetti che comportino opere di rilevante trasformazione territoriale devono tendere a:	Gli Enti e i soggetti pubblici, nei piani e nei programmi di competenza, nonché i soggetti privati nei piani e nei progetti che comportino opere di rilevante trasformazione territoriale:
<p>5. Valorizzare il patrimonio identitario culturale - insediativo; 5.6 Riqualificare e recuperare l'uso delle infrastrutture storiche (strade, ferrovie, sentieri, tratturi); 7. Valorizzare la struttura estetico - percettiva dei paesaggi della Puglia; 7.3 Salvaguardare e valorizzare le strade, le ferrovie e i percorsi panoramici e di interesse paesistico - ambientale.</p>	<p>- salvaguardare, riqualificare e valorizzare i percorsi, le strade e le ferrovie dai quali è possibile percepire visuali significative dell'ambito. Con particolare riferimento alle componenti elencate nella sezione A.3.6 della scheda;</p>	<p>- implementano l'elenco delle le strade panoramiche indicate dal PPTR (Progetti territoriali per il paesaggio regionale del PPTR Sistema infrastrutturale per la Mobilità dolce); - ed individuano cartograficamente le altre strade da cui è possibile cogliere visuali di insieme delle figure territoriali dell'ambito; - individuano fasce di rispetto a tutela della fruibilità visiva dei paesaggi attraversati e impediscono le trasformazioni territoriali lungo i margini stradali che compromettano le visuali panoramiche; - definiscono i criteri per la realizzazione delle opere di corredo alle infrastrutture per la mobilità (aree di sosta attrezzate, segnaletica e cartellonistica, barriere acustiche) in funzione della limitazione degli impatti sui quadri paesaggistici; - indicano gli elementi detrattori che interferiscono con le visuali panoramiche e stabiliscono le azioni più opportune per un ripristino del valore paesaggistico della strada. - valorizzano le strade panoramiche come risorsa per la fruizione paesaggistica dell'ambito in quanto canali di accesso visuale preferenziali alle figure territoriali e alle bellezze panoramiche, in coerenza con le indicazioni dei Progetti territoriali per il paesaggio regionale del PPTR Sistema infrastrutturale per la Mobilità dolce;</p>

- verde: la proposta risulta pienamente coerente;

- giallo: la proposta risulta parzialmente coerente;

- rosso: la proposta risulta non coerente.

- bianco: la proposta non risulta di interesse.

Impianto agrovoltaico per la produzione di energia elettrica tramite la tecnologia solare fotovoltaica della potenza di picco di 18,12 MWp e di produzione agricola della lavanda, olivi e foraggiere, da realizzarsi sulla stessa superficie di circa 28 ettari nel Comune di Canosa di Puglia (BAT) e con potenza di immissione alla rete Enel "CP Lamalunga" pari a 17,69 MW presente nel Comune di Minervino Murge (BAT).

Obiettivi di Qualità Paesaggistica e Territoriale d'Ambito	Normativa d'uso	
	Indirizzi	Direttive
	Gli Enti e i soggetti pubblici, nei piani e nei programmi di competenza, nonché i soggetti privati nei piani e nei progetti che comportino opere di rilevante trasformazione territoriale devono tendere a:	Gli Enti e i soggetti pubblici, nei piani e nei programmi di competenza, nonché i soggetti privati nei piani e nei progetti che comportino opere di rilevante trasformazione territoriale:
<p>5. Valorizzare il patrimonio identitario culturale - insediativo; 5.5 Recuperare la percettibilità e l'accessibilità monumentale alle città storiche; 7. Valorizzare la struttura estetico - percettiva dei paesaggi della Puglia; 7.4 Salvaguardare e riqualificare i viali storici di accesso alla città; 11. Garantire la qualità territoriale e paesaggistica nella riqualificazione, riuso e nuova realizzazione delle attività produttive e delle infrastrutture.</p>	<p>- salvaguardare, riqualificare e valorizzare gli assi storici di accesso alla città e le corrispettive visuali verso le "porte" urbane;</p>	<p>- individuano i viali storici di accesso alle città, al fine di garantirne la tutela e ripristinare dove possibile le condizioni originarie di continuità visiva verso il fronte urbano; - impediscono interventi lungo gli assi di accesso storici che comportino la riduzione o alterazione delle visuali prospettiche verso il fronte urbano, evitando la formazione di barriere e gli effetti di discontinuità; - impediscono interventi che alterino lo skyline urbano o che interferiscano con le relazioni visuali tra asse di ingresso e fulcri visivi urbani; - attuano misure di riqualificazione dei margini lungo i viali storici di accesso alle città attraverso la regolamentazione unitaria dei manufatti che definiscono i fronti stradali e dell'arredo urbano; - prevedono misure di tutela degli elementi presenti lungo i viali storici di accesso che rappresentano quinte visive di pregio (filari alberati, ville periurbane).</p>

- verde: la proposta risulta pienamente coerente;
- giallo: la proposta risulta parzialmente coerente;
- rosso: la proposta risulta non coerente.
- bianco: la proposta non risulta di interesse.

Impianto agrovoltaico per la produzione di energia elettrica tramite la tecnologia solare fotovoltaica della potenza di picco di 18,12 MWp e di produzione agricola della lavanda, olivi e foraggiere, da realizzarsi sulla stessa superficie di circa 28 ettari nel Comune di Canosa di Puglia (BAT) e con potenza di immissione alla rete Enel "CP Lamalunga" pari a 17,69 MW presente nel Comune di Minervino Murge (BAT).

Con riferimento alla precedente tabella, il progetto è coerente con gli obiettivi paesaggistici specifici per l'Ambito dell'Ofanto pertinenti con l'iniziativa stessa, in quanto è un progetto che tutela, implementandoli, gli assetti naturali senza impermeabilizzare o occupare suolo agricolo, insedia un'agricoltura non idroesigente, aumenta la connettività e biodiversità, non frammenta il territorio salvaguardando il mosaico colturale e valorizza le infrastrutture storiche. In particolare presenta:

- a) **Compatibilità con il progetto di valorizzazione e riqualificazione dei paesaggi agrari della Puglia, (Patto Città Campagna - uno dei 5 progetti territoriali)**, il PPTR pone il raggiungimento degli obiettivi attraverso specifiche azioni e progetti come la territorializzazione degli incentivi della PAC e del PSR per la valorizzazione del paesaggio agrario al fine di **trovare sinergie e rafforzamento tra politiche rurali e politiche di settore** (rischio idrogeologico e conservazione della riserva idrica, **energie rinnovabili**, etc.) sui temi della salvaguardia ambientale (inquinamento falde sotterranee da Nitrati) e delle risorse rinnovabili (conservazione della biodiversità, reti ecologiche e connettività ambientale, etc.).
- b) **Innovazione e ridisegno del paesaggio del contesto inteso come risultato delle azioni di fattori naturali ed umani, ovvero come forma che l'uomo nel corso ed ai fini delle sue attività produttive agricole coscientemente e sistematicamente imprime al paesaggio naturale. - Emilio Sereni - Storia del paesaggio agrario italiano Laterza 1961**
- c) **grid parity senza incentivi statali ma vendita dell'energia sul mercato ed innovazione produttiva e gestionale dell'impianto fotovoltaico più flessibile ed adattabile alle esigenze dell'agricoltura integrata;**
- d) **produzione agricola integrata con la produzione di energia su gli stessi terreni, attraverso la combinazione/consociazione, al fine di limitare il consumo di suolo e sostenere la mitigazione paesaggistica**
- e) **produzione agricola programmata con le "economie di scala" e di dimensioni tali da essere fortemente competitivi nel mercato globale.**
- f) **Miglioramento della biodiversità sia della vegetazione floristica che di gruppi di insetti come farfalle e bombi.**

SISTEMA DELLE TUTELE

Il PPTR ha condotto, ai sensi dell'art. 143 co.1 lett. b) e c) del d.lgs. 42/2004 la ricognizione sistematica delle aree sottoposte a tutela paesaggistica, nonché l'individuazione di ulteriori contesti che il Piano intende sottoporre a tutela paesaggistica. L'insieme dei beni paesaggistici e degli ulteriori contesti paesaggistici è organizzato in tre strutture, a loro volta articolate nelle componenti:

6.1. Struttura idrogeomorfologica;

Impianto agrovoltaico per la produzione di energia elettrica tramite la tecnologia solare fotovoltaica della potenza di picco di 18,12 MWp e di produzione agricola della lavanda, olivi e foraggiere, da realizzarsi sulla stessa superficie di circa 28 ettari nel Comune di Canosa di Puglia (BAT) e con potenza di immissione alla rete Enel "CP Lamalunga" pari a 17,69 MW presente nel Comune di Minervino Murge (BAT).

- 6.1.1 Componenti idrologiche;
- 6.1.2 Componenti geomorfologiche;
- 6.2. Struttura ecosistemica e ambientale;
- 6.2.1 Componenti botanico-vegetazionali;
- 6.2.2 Componenti delle aree protette e dei siti naturalistici;
- 6.3. Struttura antropica e storico-culturale;
- 6.3.1 Componenti culturali e insediative;
- 6.3.2 Componenti dei valori percettivi.

Si analizzano di seguito le tre strutture, riportando in sintesi la coerenza del progetto, i relativi articoli delle Norme Tecniche di Piano e gli estratti delle tavolette da 01 a 06 dell'Allegato al presente documento, nelle quali è stato inserito il progetto.

INDIRIZZI E DIRETTIVE DI TUTELA DEL PPTR

Ai sensi dell'art. 89 co.1 punto b2) delle Norme Tecniche di Attuazione del PPTR vigente in Regione Puglia, sono considerati interventi di rilevante trasformazione ai fini dell'applicazione della procedura di accertamento di compatibilità paesaggistica, tutti gli interventi assoggettati dalla normativa nazionale e regionale vigente a procedura di VIA.

La proposta di realizzazione dell'impianto fotovoltaico **non risulta per legge sottoposto alla Valutazione di Impatto Ambientale ma a verifica di assoggettabilità a VIA (art. 22 del d.lgs. n. 104 del 2017, Allegato IV punto 2 lettera b))** è quindi non è da ritenersi un intervento di rilevante trasformazione dei luoghi e pertanto non è sottoposto alla verifica di compatibilità con la normativa d'uso di cui alla sezione C2 delle schede d'ambito "Ofanto". Detto ciò seppur via sia da parte del proponente di sottoporre volontariamente il progetto proposto alla Valutazione di Impatto Ambientale, e quindi di verifica del rispetto della normativa d'uso della scheda d'Ambito si evidenzia che:

1. Le aree di intervento non interessano i paesaggi rurali individuati e descritti dall'art. 76 comma 4 delle NTA del PPTR, che recita:

"Consistono in quelle parti di territorio rurale la cui valenza paesaggistica è legata alla singolare integrazione fra identità paesaggistica del territorio e cultura materiale che nei tempi lunghi della storia ne ha permesso la sedimentazione dei caratteri.

Essi ricomprendono:

- a) *i parchi multifunzionali di valorizzazione, identificati in quelle parti di territorio regionale la cui valenza paesaggistica è legata alla singolare integrazione fra le componenti antropiche, agricole, insediative e la struttura geomorfologica e naturalistica dei luoghi oltre che alla peculiarità delle*

Impianto agrovoltaico per la produzione di energia elettrica tramite la tecnologia solare fotovoltaica della potenza di picco di 18,12 MWp e di produzione agricola della lavanda, olivi e foraggiere, da realizzarsi sulla stessa superficie di circa 28 ettari nel Comune di Canosa di Puglia (BAT) e con potenza di immissione alla rete Enel "CP Lamalunga" pari a 17,69 MW presente nel Comune di Minervino Murge (BAT).

forme costruttive dell'abitare, se non diversamente cartografati, come individuati nelle tavole della sezione 6.3.1:

- *il parco multifunzionale della valle dei trulli*
- *il parco multifunzionale degli ulivi monumentali*
- *il parco multifunzionale dei Paduli*
- *il parco multifunzionale delle serre salentine*
- *il parco multifunzionale delle torri e dei casali del Nord barese*
- *il parco multifunzionale della valle del Cervaro.*

b) paesaggi perimetrati ai sensi dell'art. 78, co. 3, lettera a) che contengono al loro interno beni diffusi nel paesaggio rurale quali muretti a secco, siepi, terrazzamenti; architetture minori in pietra a secco quali specchie, trulli, lamie, cisterne, pozzi, canalizzazioni delle acque piovane; piante, isolate o a gruppi, di rilevante importanza per età, dimensione, significato scientifico, testimonianza storica; ulivi monumentali come individuati ai sensi della LR 14/2007; alberature stradali e poderali."

2. Il Comune di Canosa di Puglia nel proprio piano regolatore vigente, anche in coerenza con il Documento Regionale di Assetto Generale di cui all'art. 4 della L.R.27 luglio 2001, n. 20 "Norme generali di governo e uso del territorio" NON HA riconosciuto e perimetrano ulteriori paesaggi rurali di cui all'art. 76, co.4 lett. b) meritevoli di tutela e valorizzazione, con particolare riguardo ai paesaggi rurali tradizionali che presentano ancora la persistenza dei caratteri originari e NON CONTIENE nelle proprie norme specifiche discipline finalizzate alla salvaguardia di paesaggi rurali ma ha riconosciuto solo quelli individuati dal PPTR.

BENI PAESAGGISTICI

Le opere necessarie alla costruzione ed esercizio dell'impianto agro-fotovoltaico proposto non interessano alcune Bene ed ulteriore Contesto Paesaggistico e quindi è solo sottoposto alla verifica di qualità art. 37 rispetto agli indirizzi e direttive di tutela, coerenza già verificata con la scheda di ambito di cui al paragrafo precedente.

6.2.4 Rapporto con lo scenario strategico sulla valorizzazione dei paesaggi agrari

Lo scenario strategico del PPTR tiene conto della valenza territoriale della Regione Puglia in cui si inquadrano gli obiettivi generali e gli obiettivi di qualità paesaggistica degli ambiti da perseguire, ovvero:

-sviluppo locale autosostenibile che comporta il potenziamento di attività produttive legate alla valorizzazione del territorio e delle culture locali;

- valorizzazione delle risorse umane, produttive e istituzionali endogene con la costruzione di nuove filiere integrate;

Impianto agrovoltaiico per la produzione di energia elettrica tramite la tecnologia solare fotovoltaica della potenza di picco di 18,12 MWp e di produzione agricola della lavanda, olivi e foraggiere, da realizzarsi sulla stessa superficie di circa 28 ettari nel Comune di Canosa di Puglia (BAT) e con potenza di immissione alla rete Enel "CP Lamalunga" pari a 17,69 MW presente nel Comune di Minervino Murge (BAT).

- sviluppo della autosufficienza energetica locale coerentemente con l'elevamento della qualità ambientale e ecologica;

- finalizzazione delle infrastrutture di mobilità, comunicazione e logistica alla valorizzazione dei sistemi territoriali locali e dei loro paesaggi;

- sviluppo del turismo sostenibile come ospitalità diffusa, culturale e ambientale, fondata sulla valorizzazione delle peculiarità socioeconomiche locali.

Queste strategie sono declinate nel piano attraverso il perseguimento di obiettivi generali di carattere territoriale e paesaggistico che hanno costituito il riferimento per l'elaborazione dei cinque progetti territoriali per il paesaggio regionale, dei progetti integrati sperimentali, delle linee guida e, infine, degli obiettivi di qualità paesaggistica e territoriali degli ambiti di paesaggio.

Relativamente al progetto di valorizzazione e riqualificazione dei paesaggi agrari della Puglia, (Patto Città Campagna - uno dei 5 progetti territoriali), il PPTR pone il raggiungimento degli obiettivi attraverso specifiche azioni e progetti, che nel caso specifico dell'area di intervento sono:

SALVAGUARDARE GLI SPAZI RURALI E LE ATTIVITÀ AGRICOLE

La campagna profonda è quella delle grandi *openess* dello spazio rurale lontano dalle città, coltivato a seminativo nel Tavoliere della Capitanata o del Subappeninno Dauno, o piantata ad uliveti del Nord barese o dei boschi di ulivo del Salento.

Azioni e progetti

Le azioni da intraprendere riguardano principalmente il sostegno alla multifunzionalità delle aree agricole, in particolare attraverso:

- la territorializzazione degli incentivi della PAC e del PSR per la valorizzazione del paesaggio agrario e per **trovare sinergie e rafforzamento tra politiche rurali e politiche di settore** (rischio idrogeologico e conservazione della riserva idrica, **energie rinnovabili**, etc.) sui temi della salvaguardia ambientale e delle risorse rinnovabili (conservazione della biodiversità, reti ecologiche e connettività ambientale, etc.).

7. SINTESI DELLA COMPATIBILITÀ DELL'INTERVENTO

In questo paragrafo vi è la sintesi della norme di verifica della compatibilità dell'intervento con gli strumenti di pianificazione di tutela paesaggistica nel territorio interessato dal progetto che allo stato attuale è il PPTR "Piano Paesaggistico Territoriale Regionale" che a seguito della sua approvazione definitiva sono diventate cogenti le norme comprese nelle relative NTA.

7.1 Piano Paesaggistico Territoriale Regionale

7.1.1 Ambiti paesaggistici

Ambito paesaggistico Ofanto: 100% dell'area -

Impianto agrovoltaico per la produzione di energia elettrica tramite la tecnologia solare fotovoltaica della potenza di picco di 18,12 MWp e di produzione agricola della lavanda, olivi e foraggiere, da realizzarsi sulla stessa superficie di circa 28 ettari nel Comune di Canosa di Puglia (BAT) e con potenza di immissione alla rete Enel "CP Lamalunga" pari a 17,69 MW presente nel Comune di Minervino Murge (BAT).

In relazione agli obiettivi progettuali descritti al successivo paragrafo 2.2, ed ai lavori **di costruzione ed esercizio di un Impianto agro-voltaico per la produzione di energia elettrica tramite la tecnologia solare fotovoltaica della potenza di picco di 18,12 MWp e di produzione agricola della lavanda, olivi e foraggiere, da realizzarsi sulla stessa superficie di circa 28 ettari circa nel Comune di Canosa di Puglia (BAT) e con potenza di immissione alla rete Enel "CP Lamalunga" pari a 17,69 MW presente nel Comune di Minervino Murge (BAT)**, l'intervento risulta conforme alle regole di riproducibilità delle invarianti strutturali indicate nelle Schede di Ambito in quanto mira:

- **alla salvaguardia del carattere distintivo di apertura e orizzontalità della piana, attraverso una giusta localizzazione e proporzione di impianti di produzione energetica fotovoltaica ed eolica;**
- **ad evitare trasformazioni territoriali che compromettano o alterino il sistema stradale esistente;**

7.1.2 Figure paesaggistiche

La media valle dell'ofanto: 100% dell'area

In relazione agli obiettivi progettuali descritti al successivo paragrafo 2.2, ed ai lavori **di costruzione ed esercizio di un Impianto agro-voltaico per la produzione di energia elettrica tramite la tecnologia solare fotovoltaica della potenza di picco di 18,12 MWp e di produzione agricola della lavanda, olivi e foraggiere, da realizzarsi sulla stessa superficie di circa 28 ettari circa nel Comune di Canosa di Puglia (BAT) e con potenza di immissione alla rete Enel "CP Lamalunga" pari a 17,69 MW presente nel Comune di Minervino Murge (BAT)**, in relazione alle componenti paesaggistiche interessate, risulta conforme agli indirizzi e direttive di tutela delle figure paesaggistiche indicate nella scheda d'ambito, in quanto:

Struttura e componenti idrogeomorfologiche

- ✓ Assicura la continuità idraulica impedendo l'occupazione delle aree golenali e di pertinenza dei corsi d'acqua e la realizzazione in loco di attività incompatibili quali l'agricoltura;
- ✓ riduce l'artificializzazione dei corsi d'acqua;
- ✓ riduce l'impermeabilizzazione dei suoli;

Struttura e componenti ecosistemica ed ambientale

- ✓ assicura la salvaguardia dei sistemi ambientali dei corsi d'acqua al fine di preservare e implementare la loro funzione di corridoio ecologico multifunzionali di connessione tra la costa e le aree interne;
- ✓ prevede misure atte a impedire l'occupazione delle aree di pertinenza fluviale da strutture antropiche ed attività improprie;

Struttura e componenti antropiche e storico-culturali

- ✓ promuove misure atte a contrastare l'abbandono del patrimonio agricolo e insediativo rurale attraverso il sostegno alla funzione produttiva di prodotti di qualità e l'integrazione dell'attività con produzioni agricole e energia pulita.



Impianto agrovoltaico per la produzione di energia elettrica tramite la tecnologia solare fotovoltaica della potenza di picco di 18,12 MWp e di produzione agricola della lavanda, olivi e foraggiere, da realizzarsi sulla stessa superficie di circa 28 ettari nel Comune di Canosa di Puglia (BAT) e con potenza di immissione alla rete Enel "CP Lamalunga" pari a 17,69 MW presente nel Comune di Minervino Murge (BAT).

7.1.3 Beni ed Ulteriori Contesti Paesaggistici

In relazione alle opere proposte le uniche interferenze con i Beni ed Ulteriori Contesti Paesaggistici sono rappresentate dall'intersezione del cavidotto di rete MT di connessione dell'impianto di produzione alla rete ENEL. Per tali opere, in generale, ai sensi dell'art. 91 della NTA del PPTR punto 12 "il collocamento entro terra di tubazioni di reti infrastrutturali, con ripristino dello stato dei luoghi e senza opere edilizie fuori terra" sono esentati dalla procedura di accertamento di compatibilità paesaggistica, oltre all'autorizzazione ai sensi del Codice, purché siano compatibili con gli obiettivi di qualità e delle normative d'uso ed in conformità alle Linee guida pertinenti del PPTR.

Pertanto, costruzione ed esercizio di un Impianto agro-voltaico per la produzione di energia elettrica tramite la tecnologia solare fotovoltaica della potenza di picco di 18,12 MWp e di produzione agricola della lavanda, olivi e foraggiere, da realizzarsi sulla stessa superficie di circa 28 ettari circa nel Comune di Canosa di Puglia (BAT) e con potenza di immissione alla rete Enel "CP Lamalunga" pari a 17,69 MW presente nel Comune di Minervino Murge (BAT) sono compatibili con gli obiettivi di qualità di cui all'art. 37 delle NTA del PPTR.

8. CONCLUSIONI

È dunque possibile affermare la reale compatibilità dell'intervento con gli obiettivi del PPTR relativamente al modello strutturale di "Parco Multifunzionale" che reinterpreta un nuovo sviluppo economico basato sulle fonti rinnovabili a discapito di altre fonti inquinanti, attraverso azioni finalizzate al soddisfacimento degli obiettivi preposti.

Foggia, Dicembre 2021

Il tecnico
Arch. Antonio Demaio



Impianto agrovoltaico per la produzione di energia elettrica tramite la tecnologia solare fotovoltaica della potenza di picco di 18,12 MWp e di produzione agricola della lavanda, olivi e foraggiere, da realizzarsi sulla stessa superficie di circa 28 ettari nel Comune di Canosa di Puglia (BAT) e con potenza di immissione alla rete Enel “CP Lamalunga” pari a 17,69 MW presente nel Comune di Minervino Murge (BAT).

