



COMUNE DI  
VILLACIDRO



COMUNE DI  
SAN GAVINO MONREALE



PROVINCIA DEL  
MEDIO CAMPIDANO



MINISTERO DELLA  
TRANSIZIONE ECOLOGICA



REGIONE AUTONOMA  
DELLA SARDEGNA



COMUNE DI  
SANLURI



COMUNE DI  
SERRAMANNA

# PROGETTO PER LA REALIZZAZIONE DELL'IMPIANTO AGRIVOLTAICO "VILLACIDRO 3" E OPERE CONNESSE

COMUNI DI VILLACIDRO E SAN GAVINO MONREALE (VS)

POTENZA MASSIMA DI IMMISSIONE IN RETE 50.000 kW  
POTENZA MASSIMA INSTALLATA PANNELLI 51.300 kWp

**B**

**STUDIO DI IMPATTO AMBIENTALE  
OPERE DI RETE PER LA CONNESSIONE**

DATA  
25/02/2022

REVISIONE  
1

SCALA  
n.d.

CODICE

**SIA.B23**

TITOLO

**RELAZIONE ARCHEOLOGICA**

IL PROPONENTE

**GREEN ENERGY SARDEGNA 2 S.r.l.**  
Piazza del Grano, 3  
39100 Bolzano (BZ)

IL TECNICO INCARICATO PER LA VIA

**ASI INGEGNERIA SRL**  
**Dott. Ing. Marco Lasen**  
viale G.Matteotti, 29 - 31044 Montebelluna (TV)  
tel. 0423 765207 email. info@asi-ingegneria.it



**GREENENERGYSARDEGNA2**

GREEN ENERGY SARDEGNA 2 S.r.l Piazza del Grano, 3 39100 Bolzano (BZ)



## Sommario

1	PREMESSA.....	3
2	DESCRIZIONE DELLE OPERE DA REALIZZARE .....	4
3	METODOLOGIA D'INDAGINE .....	5
4	INQUADRAMENTO GEOGRAFICO. ....	6
5	INQUADRAMENTO STORICO ARCHEOLOGICO DEL TERRITORIO .....	6
5.1	Età prenuragica e nuragica .....	6
5.2	Età punica, romana e altomedievale .....	6
6	INDAGINE TECNICHE .....	8
6.1	L'elaborazione delle schede sito .....	8
6.2	L'analisi cartografica, toponomastica e la fotointerpretazione .....	8
6.3	La ricognizione sul territorio .....	9
6.4	I siti archeologici rilevati .....	10
6.5	Le schede sito .....	13
6.6	Schede UT.....	38
7	IL RISCHIO ARCHEOLOGICO ASSOLUTO .....	80
7.1	La valutazione del rischio archeologico assoluto .....	80
7.2	La carta delle presenze archeologiche: criteri di rappresentazione.....	81
8	IL RISCHIO ARCHEOLOGICO RELATIVO .....	82
8.1	La valutazione del rischio archeologico relativo .....	82
8.2	La carta del rischio archeologico relativo: esito della valutazione .....	82
9	CONCLUSIONI.....	83
10	BIBLIOGRAFIA DI RIFERIMENTO .....	85

## 1 PREMESSA

Il presente documento costituisce lo studio archeologico relativo al Progetto Definitivo: RIPOTENZIAMENTO DEL TRATTO DI LINEA AEREA A 150 KV "SERRAMANNA - VILLASOR" NEL TRATTO COMPRESO TRA LA CP DI VILLASOR E LA CP DI SERRAMANNA." che si sviluppa nell'area dei comuni di Serramanna e Villasor (Provincia Sud Sardegna).

Il presente studio è stato redatto dal Dott. Archeologo Pietro Francesco Serreli, professionista specializzato nel settore ed in possesso dei requisiti di cui all'art.95, comma 1, del D.Lgs. n.163/06, iscritto all'Elenco degli operatori abilitati (n. 3153) alla redazione del documento di Valutazione Archeologica nel Progetto Preliminare di opera pubblica.

Lo studio archeologico comprende i seguenti elaborati:

- Relazione specialistica archeologica;
- Carta delle presenze archeologiche;
- Carta del rischio archeologico relativo;

## 2 DESCRIZIONE DELLE OPERE DA REALIZZARE

Gli interventi in progetto sono i seguenti:

- Rifacimento del tratto di linea aerea a150 kV "Serramanna - Villasor" nel tratto compreso tra la CP di Villasor e la CP di Serramanna,

Di seguito si riporta una descrizione dettagliata dell'intervento "RIPOTENZIAMENTO DEL TRATTO DI LINEA AEREA A 150 KV "SERRAMANNA - VILLASOR" NEL TRATTO COMPRESO TRA LA CP DI VILLASOR E LA CP DI SERRAMANNA".

Il ripotenziamento dell'elettrodotto aereo 150 kV Serramanna-Villasor prevede la sostituzione dell'esistente conduttore di diametro 22,8mm con nuovo conduttore ACSR di diametro Ø31.5mm in grado di trasportare una maggiore intensità di corrente rispetto a quello esistente. Poiché il nuovo conduttore pesa di più, aumentando quindi la freccia e diminuendo quindi la conseguente distanza di sicurezza (franco) dal terreno o dalle altre opere attraversate, e considerando che i tiri più elevati comportano sollecitazioni maggiori sui sostegni esistenti, si rende necessaria la sostituzione di tutti i sostegni. I nuovi sostegni che saranno installati su un nuovo tracciato, parallelo a quello esistente, saranno tralicci unificati Terna della serie 150 Kv Semplice terna conduttore 31,5mm a tiro pieno. I tralicci saranno del tipo troncopiramidali, dotati di tre mensole alle quali saranno collegati i conduttori e un cimino al quale sarà collegata la fune di guardia. La geometria sarà dunque simile a quella dei sostegni esistenti.

La progettazione dell'intero intervento è stata eseguita pensando di ridurre al minimo la lunghezza dei tratti di nuovi elettrodotti da realizzare. Per l'elettrodotto "Serramanna-Villasor" da rinforzare l'impatto sul territorio è ridotto in quanto i sostegni andranno a sostituire quelli esistenti e sono posti su un tracciato parallelo.

I sostegni nuovi saranno messi in posizione tale da ridurre al minimo gli inconvenienti dovuti alla loro presenza (per esempio si è cercato di posizionarli in prossimità dei confini dei fondi).

L'orografia del territorio è pressoché pianeggiante. Si va dai 25 m.s.l.m. per la CP di Villasor ai circa 78 m.s.l.m. per la CP di Serramanna.

Tutti i sostegni della linea "Serramanna-Villasor" dovranno essere demoliti e sostituiti con nuovi sostegni aventi prestazioni meccaniche migliori e altezze tali da rispettare le distanze di sicurezza previste da normativa.

### 3 METODOLOGIA D'INDAGINE

Lo studio archeologico condotto in sede di progettazione sull'area interessata dall'opera in progetto e sulle aree limitrofe comprese in una fascia di ampiezza minima di m 2000 a nord e a sud, è stato realizzato come segue:

- ricerca bibliografica:
  - o analisi di tutti i contributi editi in pubblicazioni scientifiche e di carattere divulgativo;
- ricerca archivistica:
  - o analisi dei documenti archivistici conservati presso l'Archivio di Stato di Cagliari:  
non è stato possibile effettuare l'accesso agli atti amministrativi conservati negli archivi, corrente e storico, della Soprintendenza Archeologia, belle arti e paesaggio per la città metropolitana di Cagliari e per le province di Oristano e Sud Sardegna – Area funzionale Patrimonio Archeologico sia a causa tempistiche per la realizzazione della Relazione Archeologica sia a causa delle limitazioni all'ingresso all'archivio imposte dall'attuale emergenza Covid-19. A seguito dell'accesso ai dati d'archivio verrà fornita l'integrazione dei dati mancanti.
- ricerca cartografica e toponomastica:
  - o esame della cartografia storica e moderna con relativa toponomastica;
- fotointerpretazione:
  - o analisi della documentazione fotografica storica e attuale resa disponibile dall'apposita sezione del sito [www.sardegnageoportale.it](http://www.sardegnageoportale.it);
- ricognizione archeologica di superficie:
  - o si è provveduto, laddove possibile, a un esame autoptico della superficie del suolo nella porzione territoriale direttamente interessata dall'opera in progetto.

La sintesi dei dati raccolti, ha consentito l'elaborazione delle carte tematiche allegate alla presente relazione, in cui sono stati messi in evidenza i seguenti tematismi:

- le emergenze archeologiche presenti sull'area interessata dall'opera in progetto e sulle aree limitrofe comprese in una fascia di ampiezza minima di m 2000 a nord e a sud;
- il grado di Rischio Archeologico Assoluto in una fascia di ampiezza minima di 2000 m a nord e a sud della opera in progetto
- il grado di Rischio Archeologico Relativo su tutta la porzione territoriale direttamente interessata dall'intervento.

## 4 INQUADRAMENTO GEOGRAFICO.

L'area interessata dall'intervento "“RIPOTENZIAMENTO DEL TRATTO DI LINEA AEREA A 150 KV “SERRAMANNA - VILLASOR” NEL TRATTO COMPRESO TRA LA CP DI VILLASOR E LA CP DI SERRAMANNA.” che si sviluppa nell'area dei comuni di Serramanna e Villasor (Provincia Sud Sardegna) e si individua nei fogli N° 547-Serramanna Sez. II; N° 547-Villacidro Sez. IV e N° 556-Villasor Sez. I dell'I.G.M in scala 1.25.000.

## 5 INQUADRAMENTO STORICO ARCHEOLOGICO DEL TERRITORIO

### 5.1 Età prenuragica e nuragica

Allo stato attuale delle conoscenze, i primi indizi di un'attività antropica nel territorio riconducibili al Neolitico recente e alla facies di San Michele di Ozieri sono stati individuati presso il sito di Cuccuru Ambudu<sup>1</sup>. La Cultura di San Michele è attestata dai siti di Cuccuru Ambudu<sup>2</sup>, Cuccuru Pontis<sup>3</sup> e Cuccuru Cibindia<sup>4</sup>.

La cultura nuragica è attestata nel territorio comunale di Serramanna<sup>5</sup> nelle località di Bruncu Gattus, Santa Luxeria, Santa Maria, Su Muntonali, S'Isca Matta manna e Piscixeddu.

### 5.2 Età punica, romana e altomedievale

I dati a disposizione per la fase punica, relativamente agli insediamenti abitativi, sono costituiti dai rinvenimenti nelle località di Bia Baddarrega e Bia Munistei<sup>6</sup>,

Le testimonianze di epoca punica riferibili alla presenza di sepolture a inumazione sono segnalate nelle località di Santa Maria<sup>7</sup> e Sa sedd'e i' bentus<sup>8</sup> e Su Fraigu<sup>9</sup>,

Per quanto riguarda le fasi romane, sono noti i siti di Bia Baddarega<sup>10</sup>, Bia Munistei<sup>11</sup> Bia Serra<sup>12</sup>, Bruncu Gattus, Bruncu Murus<sup>13</sup>, Gibiadroxius<sup>14</sup>, Is Gibas, Ponti de Anna Cossu<sup>15</sup>, S. Barbara<sup>16</sup>, S.

<sup>1</sup> ATZENI 1981, FRAU 1991, LILLIU 2003, CABONI 2008.

<sup>2</sup> ATZENI 1981, FRAU 1991, LILLIU 2003, CABONI 2008

<sup>3</sup> ATZENI 1962; CABONI 2008.

<sup>4</sup> ATZENI 1962, LILLIU 2003, CABONI 2008.

<sup>5</sup> DEIANA 1960, CABONI 2008.

<sup>6</sup> DEIANA 1960, CABONI 2008.

<sup>7</sup> CABONI 2008.

<sup>8</sup> CABONI 2008.

<sup>9</sup> COSSU-GARAU 2003, CABONI 2008.

<sup>10</sup> DEIANA 1960, CABONI 2008.

<sup>11</sup> DEIANA 1960, CABONI 2008.

<sup>12</sup> DEIANA 1960, CABONI 2008.

<sup>13</sup> DEIANA 1960, CABONI 2008.

<sup>14</sup> DEIANA 1960, CABONI 2008.

<sup>15</sup> DEIANA 1960, PAUTASSO 1985, NIEDDU-COSSU 1998, CABONI 2008.

<sup>16</sup> DEIANA 1960, CABONI 2008.



Giorgio<sup>17</sup>, S. Giuliana<sup>18</sup>, S. Marina<sup>19</sup>, S. Maria di Monserrato<sup>20</sup>, Sa turri e su fotti<sup>21</sup>, S. Antiogu<sup>22</sup>, S. Luxeria<sup>23</sup>, Santudeus<sup>24</sup> e a Su Fraigu<sup>25</sup>.

Per l'epoca romana si dispone di un numero di informazioni più ampie anche per quanto riguarda gli aspetti funerari. Le necropoli sono state individuate nelle località di Bia Serra<sup>26</sup>, Brucu Murus<sup>27</sup>, Cuccuru Pontis, Gibiadroxius<sup>28</sup>, Is Figus<sup>29</sup>, Ponti de Anna Cossu<sup>30</sup>, S. Marina<sup>31</sup>, Sa turri e su fotti<sup>32</sup>, S. Antiogu<sup>33</sup>, S. Luxeria<sup>34</sup> e a Su Fraigu<sup>35</sup>.

In età tardo antica e altomedievale si è documentata una rifrequentazione<sup>36</sup> di aree insediative più antiche quali quelle delle località di S. Maria, S. Giorgio, Santudeus, Is Gibas, S. Marina S. Barbara e Sant'Antiogu.

---

<sup>17</sup> DEIANA 1960, CABONI 2008.

<sup>18</sup> DEIANA 1960, CABONI 2008.

<sup>19</sup> DEIANA 1960, CABONI 2008.

<sup>20</sup> DEIANA 1960, CABONI 2008.

<sup>21</sup> DEIANA 1960, CABONI 2008.

<sup>22</sup> DEIANA 1960, CABONI 2008.

<sup>23</sup> DEIANA 1960, CABONI 2008

<sup>24</sup> DEIANA 1960, PAUTASSO 1985, NIEDDU-COSSU 1998, CARBONI 2008

<sup>25</sup> CANEPA 2003, CABONI 2008

<sup>26</sup> DEIANA 1960, CABONI 2008.

<sup>27</sup> DEIANA 1960, CABONI 2008.

<sup>28</sup> DEIANA 1960, CABONI 2008.

<sup>29</sup> DEIANA 1960, CABONI 2008.

<sup>30</sup> DEIANA 1960, PAUTASSO 1985, NIEDDU-COSSU 1998, CABONI 2008.

<sup>31</sup> DEIANA 1960, CABONI 2008.

<sup>32</sup> DEIANA 1960, CABONI 2008.

<sup>33</sup> DEIANA 1960, CABONI 2008.

<sup>34</sup> DEIANA 1960, CABONI 2008

<sup>35</sup> CANEPA 2003, COSSU-GARAU 2003, CABONI 2008

<sup>36</sup> DEIANA 1960, CABONI 2008.

## 6 INDAGINE TECNICHE

### 6.1 L'elaborazione delle schede sito

Si è proceduto alla schedatura di tutte le emergenze archeologiche ricadenti nel territorio compreso nella fascia di ampiezza minima di 2000 m a nord e a sud del tracciato dell'opera prevista in progetto. Per ogni emergenza o sito sono stati presi in considerazione i seguenti dati:

- dati amministrativi e localizzazione geografica del sito (località, comune, provincia, vincoli di tutela esistenti);
- dati cartografici (indicazione della cartografia I.G.M. o CTR nella quale ricade);
- dati ambientali (geologia, attuale utilizzo del suolo);
- dati identificativi (tipologia e denominazione dell'oggetto della scheda, localizzazione, segnalazione su base: bibliografica, d'archivio, toponomastica, geomorfologica, fotointerpretativa o da *survey*, eventuali scavi, ricognizioni o altre indagini eseguite, descrizione e cronologia);
- dati di rischio archeologico (relazione con opere, distanza dalle opere, rischio archeologico rispetto all'opera, rischio archeologico rispetto a cantieri ed opere accessorie.
- documentazione (fotografica, aerea e satellitare).

### 6.2 L'analisi cartografica, toponomastica e la fotointerpretazione

Si è proceduto all'analisi della cartografia storica e moderna di seguito elencata:

- Fondo Real Corpo di Stato Maggiore Generale, Serie Mappe, 1841-1850<sup>37</sup>;
- Fondo Ufficio Tecnico Erariale, Serie Mappe, 1865 ;
- Sommarione 1872, Provincia di Cagliari, Circondario di Iglesias;
- Sommarione 1873, Provincia di Cagliari, Circondario di Iglesias;
- Carte IGM 1:25000: Foglio N° 547-Serramanna Sez. II; N° 547-Villacidro Sez. IV e N° 556-Villasor Sez. I
- Carte tecniche regionali 1:10000: N° 547120 – 547110 – 547150 -547160 .556030 - 556040

Sono stati, inoltre, esaminati i seguenti documenti fotografici:

- le ortofoto mosaicate R.A.S. relative agli anni 1954, 1977, 2000, 2003, 2006, 2008, 2010;
- le foto aeree non ortorettificate R.A.S. del 1968, 1995, 1999, 2001;
- le immagini satellitari mosaicate Ikonos (R.A.S.) 2005<sup>38</sup>;
- le immagini Google Earth.

<sup>37</sup> La cartografia storica del fondo Real Corpo di Stato Maggiore è consultabile online all'indirizzo <http://www.archivioistatocagliari.it/imago2/index.php>.

<sup>38</sup> Le ortofoto mosaicate, le foto aeree e le immagini satellitari sono disponibili all'indirizzo: <http://www.sardegnaeoportale.it/webgis/fotoaeree>.



### 6.3 La ricognizione sul territorio

Si è provveduto, laddove possibile, attraverso la ricognizione archeologica ad un esame autoptico della superficie del suolo e a rilevare la presenza di beni mobili o immobili di interesse archeologico nella porzione territoriale direttamente interessata dall'opera in progetto.

Le operazioni di ricognizione sul campo sono state effettuate dal 10.09.2020 al 10.08.2021.

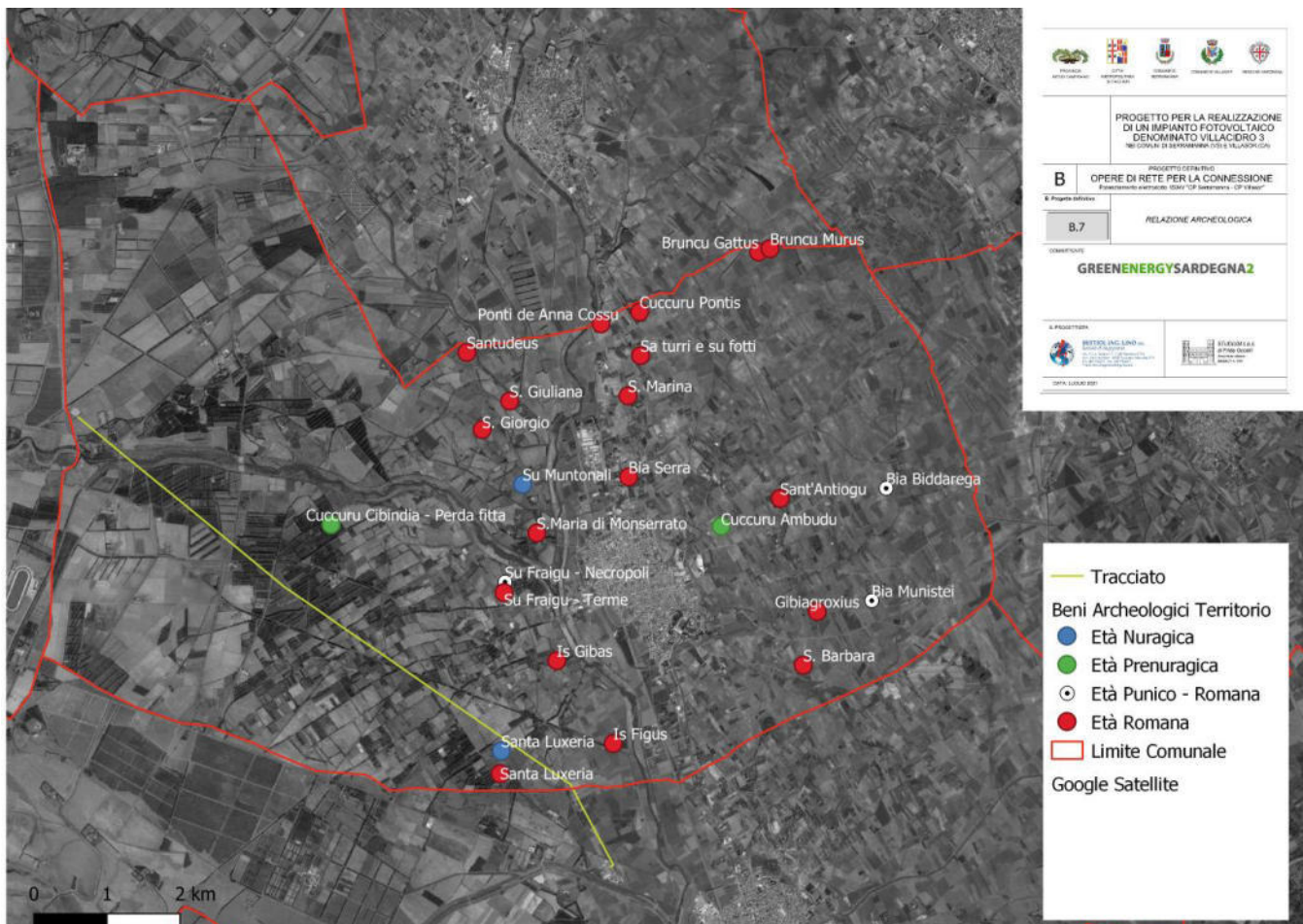
## I SITI ARCHEOLOGICI

**6.4 I siti archeologici rilevati**

L'analisi della documentazione bibliografica e archivistica, integrata con i dati rilevati sul campo e con quelli acquisiti dallo studio archeologico, ha consentito di censire, nell'area interessata dall'opera in progetto e sul territorio circostante compreso in una fascia di ampiezza minima di 2000 metri a nord e a sud i seguenti siti:

N. Scheda	Denominazione	Cronologia
1	Bia Biddarega	Età Punico-Romana
2	Bia Munistei	Età Punico-Romana
3	Bia Serra	Età Romana
4	Bruncu Gattus	Età Romana
5	Bruncu Murus	Età Romana
6	Cuccuru Ambudu	Età Prenuragica
7	Cuccuru Cibindia - Perda fitta	Età Prenuragica
8	Cuccuru Pontis	Età Romana
9	Gibiagroxius	Età Romana
10	Is Figus	Età Romana
11	Is Gibas	Età Romana
12	Ponti de Anna Cossu	Età Romana
13	S. Barbara	Età Romana
14	S. Giorgio	Età Romana
15	S. Giuliana	Età Romana
16	S. Marina	Età Romana
17	S.Maria di Monserrato	Età Romana
18	Sa turri e su fotti	Età Romana

19	Sant'Antiogu	Età Romana
20	Santa Luxeria	Età Nuragica
21	Santa Luxeria	Età Romana
22	Santudeus	Età Romana
23	Su Fraigu - Necropoli	Età Punico-Romana
24	Su Fraigu - Terme	Età Romana
25	Su Muntonali	Età Nuragica





## 6.5 Le schede sito

SCHEDA SITO		N. 1	DENOMINAZIONE	BIA BIDDAREGA
<b>Dati amministrativi – Localizzazione geografica</b>				
Regione	Provincia	Comune		Località
Sardegna	Sud Sardegna	Serramanna		Su Mattroxiu
Riferimenti cartografici			Vincoli	
CTR n. 547160			Non Presenti	
<b>Dati identificativi</b>				
Definizione	Area dispersione materiale		Tipologia	
Localizzazione Coordinate EPSG: 3003	1496711.151,4365117.670		Individuazione	Bibliografia
Indagini archeologiche			Cronologia	Età Punico-Romana
<b>Descrizione</b>				
Area dispersione materiale archeologico ascrivibile ad età puico-romana.				
<b>Bibliografia</b>				
Deiana 1960 Caboni 2008.				
<b>Dati di rischio archeologico</b>				
Relazione opere di tracciato			Non coinvolto	
Distanza dalle opere			6 km	
Rischio archeologico opere			Nulla	

SCHEDA SITO		N. 2	DENOMINAZIONE		BIA MUNISTEI
<b>Dati amministrativi – Localizzazione geografica</b>					
Regione	Provincia	Comune		Località	
Sardegna	Sud Sardegna	Serramanna		Gibba Atzargiu	
Riferimenti cartografici			Vincoli		
CTR n. 547160			Non Presenti		
<b>Dati identificativi</b>					
Definizione	Area dispersione materiale		Tipologia		
Localizzazione Coordinate EPSG: 3003	1496509.927,4363581.367		Individuazione		Bibliografia
Indagini archeologiche			Cronologia		Età punico-romana
<b>Descrizione</b>					
Area dispersione materiale archeologico ascrivibile ad età puico-romana.					
<b>Bibliografia</b>					
Deiana 1960, Caboni 2008.					
<b>Dati di rischio archeologico</b>					
Relazione opere di tracciato			Non coinvolto		
Distanza dalle opere			5 km		
Rischio archeologico opere			Nullo		



SCHEDA SITO		N. 3	DENOMINAZIONE		BIA SERRA
<b>Dati amministrativi – Localizzazione geografica</b>					
Regione	Provincia	Comune		Località	
Sardegna	Sud Sardegna	Serramanna		Bia Serra	
Riferimenti cartografici			Vincoli		
CTR n. 547160			Non Presenti		
<b>Dati identificativi</b>					
Definizione	Area Funeraria		Tipologia		
Localizzazione Coordinate EPSG: 32632			Individuazione		Bibliografia
Indagini archeologiche			Cronologia		Età romana
<b>Descrizione</b>					
Area funeraria di età romana					
<b>Bibliografia</b>					
Deiana 1960, Caboni 2008					
<b>Dati di rischio archeologico</b>					
Relazione opere di tracciato			Non coinvolto		
Distanza dalle opere			3,7 km		
Rischio archeologico opere			Nulla		

SCHEDA SITO		N. 4		DENOMINAZIONE		BRUNCU GATTUS	
<b>Dati amministrativi – Localizzazione geografica</b>							
Regione	Provincia	Comune		Località			
Sardegna	Sud Sardegna	Serramanna		Bruncu Gattus			
Riferimenti cartografici				Vincoli			
CTR n. 547120				Non Presenti			
<b>Dati identificativi</b>							
Definizione	Area dispersione materiale		Tipologia				
Localizzazione Coordinate EPSG: 3003	1494965.759,4368346.103		Individuazione		Bibliografia		
Indagini archeologiche			Cronologia		Età romana		
<b>Descrizione</b>							
Area dispersione materiale archeologico ascrivibile ad età romana.							
<b>Bibliografia</b>							
<b>Dati di rischio archeologico</b>							
Relazione opere di tracciato				Non coinvolto			
Distanza dalle opere				7,5 km			
Rischio archeologico opere				Nullo			

SCHEDA SITO		N. 5		DENOMINAZIONE		BRUNCU MURUS	
<b>Dati amministrativi – Localizzazione geografica</b>							
Regione	Provincia	Comune		Località			
Sardegna	Sud Sardegna	Serramanna		Bruncu Gattus			
Riferimenti cartografici				Vincoli			
CTR n. 547120				Non Presenti			
<b>Dati identificativi</b>							
Definizione	Area dispersione materiale		Tipologia				
Localizzazione Coordinate EPSG: 3003	1495131.617,4368372.385		Individuazione		Bibliografia		
Indagini archeologiche			Cronologia				
<b>Descrizione</b>							
Area dispersione materiale archeologico ascrivibile ad età romana.							
<b>Bibliografia</b>							
Deiana 1960, Caboni 2008							
<b>Dati di rischio archeologico</b>							
Relazione opere di tracciato				Non coinvolto			
Distanza dalle opere				8 km			
Rischio archeologico opere				Nullo			

SCHEDA SITO		N. 6	DENOMINAZIONE	CUCCURU AMBUDU
<b>Dati amministrativi – Localizzazione geografica</b>				
Regione	Provincia	Comune	Località	
Sardegna	Sud Sardegna	Serramanna	Cuccuru Imbudu	
Riferimenti cartografici		Vincoli		
CTR n. 547160		Non Presenti		
<b>Dati identificativi</b>				
Definizione	Area Insediativa	Tipologia	Villaggio	
Localizzazione Coordinate EPSG: 3003	1494449.384,4364601.668	Individuazione	Bibliografia	
Indagini archeologiche		Cronologia	Età preistorica	
<b>Descrizione</b>				
Vasta area insediativa attribuibile alle Culture di San Michele e Monte Claro.				
<b>Bibliografia</b>				
Atzeni 1981, Frau 1991, Lilliu 2003, Caboni 2008..				
<b>Dati di rischio archeologico</b>				
Relazione opere di tracciato	Non coinvolto			
Distanza dalle opere	4 km			
Rischio archeologico opere	Nullo			

SCHEDA SITO		N. 7		DENOMINAZIONE		CUCCURU CIBINDIA - PERDA FITTA	
<b>Dati amministrativi – Localizzazione geografica</b>							
Regione	Provincia	Comune		Località			
Sardegna	Sud Sardegna	Serramanna		Perda di sopra			
Riferimenti cartografici				Vincoli			
CTR n. 547150				Non Presenti			
<b>Dati identificativi</b>							
Definizione	Area Insediativa		Tipologia		Villaggio		
Localizzazione Coordinate EPSG: 3003	1489132.240,4364612.334		Individuazione		Bibliografia		
Indagini archeologiche			Cronologia		Età preistorica		
<b>Descrizione</b>							
Vasta area insediativa attribuibile alle Culture di San Michele.							
<b>Bibliografia</b>							
Atzeni 1962, Lilliu 2003, Caboni 2008.							
<b>Dati di rischio archeologico</b>							
Relazione opere di tracciato				Non coinvolto			
Distanza dalle opere				1 km			
Rischio archeologico opere				Nullo			

SCHEDA SITO		N. 8	DENOMINAZIONE		CUCCURU PONTIS
<b>Dati amministrativi – Localizzazione geografica</b>					
Regione	Provincia	Comune		Località	
Sardegna	Sud Sardegna	Serramanna		Cuccuru Pontis	
Riferimenti cartografici			Vincoli		
CTR n. 547120			Non Presenti		
<b>Dati identificativi</b>					
Definizione	Area dispersione materiale		Tipologia		
Localizzazione Coordinate EPSG: 3003	1493333.638,4367525.575		Individuazione		Bibliografia
Indagini archeologiche			Cronologia		Età romana
<b>Descrizione</b>					
Area dispersione materiale archeologico ascrivibile ad età romana.					
<b>Bibliografia</b>					
<b>Dati di rischio archeologico</b>					
Relazione opere di tracciato			Non coinvolto		
Distanza dalle opere			6 km		
Rischio archeologico opere			Nullo		



SCHEDA SITO		N. 9		DENOMINAZIONE		GIBIAGROXIUS	
<b>Dati amministrativi – Localizzazione geografica</b>							
Regione	Provincia	Comune		Località			
Sardegna	Sud Sardegna	Serramanna		Gibba Atzargius			
Riferimenti cartografici				Vincoli			
CTR n. 547160				Non Presenti			
<b>Dati identificativi</b>							
Definizione	Area dispersione materiale		Tipologia				
Localizzazione Coordinate EPSG: 3003	1495758.943,4363430.484		Individuazione		Bibliografia		
Indagini archeologiche			Cronologia		Età romana		
<b>Descrizione</b>							
Area dispersione materiale archeologico ascrivibile ad età romana.							
<b>Bibliografia</b>							
Deiana 1960, Cabonii 2008							
<b>Dati di rischio archeologico</b>							
Relazione opere di tracciato				Non coinvolto			
Distanza dalle opere				4,5 km			
Rischio archeologico opere				Nullo			

SCHEDA SITO		N. 10	DENOMINAZIONE		Is Figus
<b>Dati amministrativi – Localizzazione geografica</b>					
Regione	Provincia	Comune		Località	
Sardegna	Sud Sardegna	Serramanna		Is Figus	
Riferimenti cartografici			Vincoli		
CTR n. 547160			Non Presenti		
<b>Dati identificativi</b>					
Definizione	Area dispersione materiale		Tipologia		
Localizzazione Coordinate EPSG: 3003	1492978.074,4361620.644		Individuazione		Bibliografia
Indagini archeologiche			Cronologia		
<b>Descrizione</b>					
Area dispersione materiale archeologico ascrivibile ad età romana.					
<b>Bibliografia</b>					
Deiana 1960, Cabonii 2008					
<b>Dati di rischio archeologico</b>					
Relazione opere di tracciato			Non coinvolto		
Distanza dalle opere			1 km		
Rischio archeologico opere			Nullo		

SCHEDA SITO		N. 11	DENOMINAZIONE		IS GIBAS
<b>Dati amministrativi – Localizzazione geografica</b>					
Regione	Provincia	Comune		Località	
Sardegna	Sud Sardegna	Serramanna		Is Gibas	
Riferimenti cartografici			Vincoli		
CTR n. 547150			Non Presenti		
<b>Dati identificativi</b>					
Definizione	Area dispersione materiale		Tipologia		
Localizzazione Coordinate EPSG: 32632	1492199.942,4362754.336		Individuazione		Bibliografia
Indagini archeologiche			Cronologia		Età romana
<b>Descrizione</b>					
Area dispersione materiale archeologico ascrivibile ad età romana.					
<b>Bibliografia</b>					
<b>Dati di rischio archeologico</b>					
Relazione opere di tracciato			Non coinvolto		
Distanza dalle opere			1,5 km		
Rischio archeologico opere			Nullo		

SCHEDA SITO		N. 12		DENOMINAZIONE		PONTI DE ANNA COSSU	
<b>Dati amministrativi – Localizzazione geografica</b>							
Regione	Provincia	Comune		Località			
Sardegna	Sud Sardegna	Serramanna		Cuccuru Pontis			
Riferimenti cartografici				Vincoli			
CTR n. 547120				Non Presenti			
<b>Dati identificativi</b>							
Definizione	Area dispersione materiale		Tipologia				
Localizzazione Coordinate EPSG: 3003	1492810.603,4367366.170		Individuazione		Bibliografia		
Indagini archeologiche			Cronologia		Età romana		
<b>Descrizione</b>							
Area dispersione materiale archeologico ascrivibile ad età romana.							
<b>Bibliografia</b>							
Deiana 1960, Pautasso 1985, Nieddu – Cossu 1998, Caboni 2008							
<b>Dati di rischio archeologico</b>							
Relazione opere di tracciato				Non coinvolto			
Distanza dalle opere				5,5 km			
Rischio archeologico opere				Nullo			

SCHEDA SITO		N. 13		DENOMINAZIONE		S. BARBARA	
<b>Dati amministrativi – Localizzazione geografica</b>							
Regione	Provincia	Comune		Località			
Sardegna	Sud Sardegna	Serramanna		S. Barbara			
Riferimenti cartografici				Vincoli			
CTR n. 547160				Non Presenti			
<b>Dati identificativi</b>							
Definizione	Area dispersione materiale		Tipologia				
Localizzazione Coordinate EPSG: 3003			Individuazione		Bibliografia		
Indagini archeologiche			Cronologia				
<b>Descrizione</b>							
Area dispersione materiale archeologico ascrivibile ad età romana.							
<b>Bibliografia</b>							
Deiana 1960, Caboni 2008							
<b>Dati di rischio archeologico</b>							
Relazione opere di tracciato				Non coinvolto			
Distanza dalle opere				3,6 km			
Rischio archeologico opere				Nulla			

SCHEDA SITO		N. 14		DENOMINAZIONE		S.GIORGIO	
<b>Dati amministrativi – Localizzazione geografica</b>							
Regione	Provincia	Comune		Località			
Sardegna	Sud Sardegna	Serramanna		S. Giorgio			
Riferimenti cartografici				Vincoli			
CTR n. 547150				Non Presenti			
<b>Dati identificativi</b>							
Definizione	Area dispersione materiale		Tipologia	Tempio a Megaron			
Localizzazione Coordinate EPSG: 32632	1491184.638,4365921.864		Individuazione	Bibliografia			
Indagini archeologiche			Cronologia	Età Romana			
<b>Descrizione</b>							
Area dispersione materiale archeologico ascrivibile ad età romana.							
<b>Bibliografia</b>							
Deiana 1960, Caboni 2008							
<b>Dati di rischio archeologico</b>							
Relazione opere di tracciato				Non coinvolto			
Distanza dalle opere				3,5 km			
Rischio archeologico opere				Nullo			



SCHEDA SITO		N. 15		DENOMINAZIONE		S.GIULIANA	
<b>Dati amministrativi – Localizzazione geografica</b>							
Regione	Provincia	Comune		Località			
Sardegna	Sud Sardegna	Serramanna		Gora S. Giuliana			
Riferimenti cartografici				Vincoli			
CTR n. 547150				Non Presenti			
<b>Dati identificativi</b>							
Definizione	Area dispersione materiale		Tipologia				
Localizzazione Coordinate EPSG: 32632	1491183.339,4365918.032		Individuazione		Bibliografia		
Indagini archeologiche			Cronologia		Età Romana		
<b>Descrizione</b>							
Area dispersione materiale archeologico ascrivibile ad età romana.							
<b>Bibliografia</b>							
Deiana 1960, Caboni 2008							
<b>Dati di rischio archeologico</b>							
Relazione opere di tracciato				Non coinvolto			
Distanza dalle opere				4 km			
Rischio archeologico opere				Nullo			

SCHEDA SITO		N. 16		DENOMINAZIONE		S.MARINA	
<b>Dati amministrativi – Localizzazione geografica</b>							
Regione	Provincia	Comune		Località			
Sardegna	Sud Sardegna	Serramanna		S. Marina			
Riferimenti cartografici				Vincoli			
CTR n. 547160				Non Presenti			
<b>Dati identificativi</b>							
Definizione	Area funeraria		Tipologia	Necropoli			
Localizzazione Coordinate EPSG: 32632	1493192.619,4366353.797		Individuazione	Bibliografia			
Indagini archeologiche			Cronologia	Età Romana			
<b>Descrizione</b>							
Area funeraria ascrivibile ad età romana.							
<b>Bibliografia</b>							
Deiana 1960, Caboni 2008							
<b>Dati di rischio archeologico</b>							
Relazione opere di tracciato				Non coinvolto			
Distanza dalle opere				5 km			
Rischio archeologico opere				Nullo			

SCHEDA SITO		N. 17		DENOMINAZIONE		S. MARIA DI MONSERRATO	
<b>Dati amministrativi – Localizzazione geografica</b>							
Regione	Provincia	Comune		Località			
Sardegna	Sud Sardegna	Serramanna		S. Maria di Monserrato			
Riferimenti cartografici				Vincoli			
CTR n. 547150				Non Presenti			
<b>Dati identificativi</b>							
Definizione	Area dispersione materiale		Tipologia				
Localizzazione Coordinate EPSG: 32632	1491931.697,4364493.698		Individuazione		Bibliografia		
Indagini archeologiche			Cronologia		Età Romana		
<b>Descrizione</b>							
Area dispersione materiale archeologico ascrivibile ad età romana.							
<b>Bibliografia</b>							
Deiana 1960, Caboni 2008							
<b>Dati di rischio archeologico</b>							
Relazione opere di tracciato				Non coinvolto			
Distanza dalle opere				3 km			
Rischio archeologico opere				Nullo			

SCHEDA SITO		N. 18		DENOMINAZIONE		SA TURRI E SU FOTTI	
<b>Dati amministrativi – Localizzazione geografica</b>							
Regione	Provincia	Comune		Località			
Sardegna	Sud Sardegna	Serramanna		Guardia s'Ollastu			
Riferimenti cartografici				Vincoli			
CTR n. 547120				Non Presenti			
<b>Dati identificativi</b>							
Definizione	Area dispersione materiale		Tipologia				
Localizzazione Coordinate EPSG: 32632	1493350.399,4366929.831		Individuazione		Bibliografia		
Indagini archeologiche			Cronologia		Età Romana		
<b>Descrizione</b>							
Area dispersione materiale archeologico ascrivibile ad età romana.							
<b>Bibliografia</b>							
Deiana 1960, Caboni 2008							
<b>Dati di rischio archeologico</b>							
Relazione opere di tracciato				Non coinvolto			
Distanza dalle opere				5,5 km			
Rischio archeologico opere				Nullo			

SCHEDA SITO		N. 19		DENOMINAZIONE		SANT'ANTIOGU	
<b>Dati amministrativi – Localizzazione geografica</b>							
Regione	Provincia	Comune		Località			
Sardegna	Sud Sardegna	Serramanna		Gora Manna Niedda			
Riferimenti cartografici				Vincoli			
CTR n. 547160				Non Presenti			
<b>Dati identificativi</b>							
Definizione	Area dispersione materiale		Tipologia				
Localizzazione Coordinate EPSG: 32632	1495263.091,4364974.252		Individuazione		Bibliografia		
Indagini archeologiche			Cronologia		Età Romana		
<b>Descrizione</b>							
Area dispersione materiale archeologico ascrivibile ad età romana.							
<b>Bibliografia</b>							
Deiana 1960, Caboni 2008							
<b>Dati di rischio archeologico</b>							
Relazione opere di tracciato				Non coinvolto			
Distanza dalle opere				5 km			
Rischio archeologico opere				Nullo			

SCHEDA SITO		N. 20		DENOMINAZIONE		SANTA LUXERIA	
<b>Dati amministrativi – Localizzazione geografica</b>							
Regione	Provincia	Comune		Località			
Sardegna	Sud Sardegna	Serramanna		Santa Luxeria			
Riferimenti cartografici				Vincoli			
CTR n. 547150				Non Presenti			
<b>Dati identificativi</b>							
Definizione	Area dispersione materiale		Tipologia				
Localizzazione Coordinate EPSG: 32632	1491448.170,4361527.034		Individuazione		Bibliografia		
Indagini archeologiche			Cronologia		Età nuragica		
<b>Descrizione</b>							
Area dispersione materiale archeologico ascrivibile ad età nuragica.							
<b>Bibliografia</b>							
Deiana 1960, Caboni 2008							
<b>Dati di rischio archeologico</b>							
Relazione opere di tracciato				Non coinvolto			
Distanza dalle opere				0,3 km			
Rischio archeologico opere				Medio			

SCHEDA SITO		N. 21		DENOMINAZIONE		SANTA LUXERIA	
<b>Dati amministrativi – Localizzazione geografica</b>							
Regione	Provincia	Comune		Località			
Sardegna	Sud Sardegna	Serramanna		Santa Luxeria			
Riferimenti cartografici				Vincoli			
CTR n. 547150				Non Presenti			
<b>Dati identificativi</b>							
Definizione	Area dispersione materiale		Tipologia	Necropoli			
Localizzazione Coordinate EPSG: 32632	1491448.170,4361527.034		Individuazione	Bibliografia			
Indagini archeologiche			Cronologia	Età Romana			
<b>Descrizione</b>							
Area dispersione materiale archeologico ascrivibile ad età romana.							
<b>Bibliografia</b>							
Deiana 1960, Caboni 2008							
<b>Dati di rischio archeologico</b>							
Relazione opere di tracciato				Non coinvolto			
Distanza dalle opere				0,5 km			
Rischio archeologico opere				Medio			

SCHEDA SITO		N. 22	DENOMINAZIONE		SANTUDEUS
<b>Dati amministrativi – Localizzazione geografica</b>					
Regione	Provincia	Comune		Località	
Sardegna	Sud Sardegna	Serramanna		Gora Manna Niedda	
Riferimenti cartografici			Vincoli		
CTR n. 547110			Non Presenti		
<b>Dati identificativi</b>					
Definizione	Area insediativa		Tipologia	Necropoli	
Localizzazione Coordinate EPSG: 32632	1490974.326,4366973.350		Individuazione	Bibliografia	
Indagini archeologiche			Cronologia	Età Romana	
<b>Descrizione</b>					
Area insediativa ascrivibile ad età romana.					
<b>Bibliografia</b>					
Deiana 1960, Pautasso 1985, Nieddu-Cossu 1998, Caboni 2008					
<b>Dati di rischio archeologico</b>					
Relazione opere di tracciato			Non coinvolto		
Distanza dalle opere			5 km		
Rischio archeologico opere			Nullo		



SCHEDA SITO		N. 23	DENOMINAZIONE		SU FRAIGU - NECROPOLI
<b>Dati amministrativi – Localizzazione geografica</b>					
Regione	Provincia	Comune		Località	
Sardegna	Sud Sardegna	Serramanna		Su Fraigu	
Riferimenti cartografici			Vincoli		
CTR n. 547160			D.M. 03.10.1989 L. 1089/1939 art. 1, 3, 21		
<b>Dati identificativi</b>					
Definizione	Area dispersione materiale		Tipologia	Necropoli	
Localizzazione Coordinate EPSG: 32632	1491499.692,4363838.196		Individuazione	Bibliografia	
Indagini archeologiche	1988, 1998, 1999		Cronologia	Età punico-romana	
<b>Descrizione</b>					
Area Funeraria ascrivibile ad età punico-romana.					
<b>Bibliografia</b>					
Deiana 1960, Cossu-Garau 2003, Cabonii 2008					
<b>Dati di rischio archeologico</b>					
Relazione opere di tracciato			Non coinvolto		
Distanza dalle opere			1,8 km		
Rischio archeologico opere			Nullo		

SCHEDA SITO		N. 24	DENOMINAZIONE		SU FRAIGU - TERME
<b>Dati amministrativi – Localizzazione geografica</b>					
Regione	Provincia	Comune		Località	
Sardegna	Sud Sardegna	Serramanna		Su Fraigu	
Riferimenti cartografici			Vincoli		
CTR n. 547160			D.M. 03.10.1989 L. 1089/1939 art. 1, 3, 21		
<b>Dati identificativi</b>					
Definizione	Area insediativa		Tipologia	Impianto termale	
Localizzazione Coordinate EPSG: 32632	1491483.145,4363687.438		Individuazione	Bibliografia	
Indagini archeologiche			Cronologia	Età Romana	
<b>Descrizione</b>					
Impianto termale ascrivibile ad età romana.					
<b>Bibliografia</b>					
Deiana 1960, Cabonii 2008					
<b>Dati di rischio archeologico</b>					
Relazione opere di tracciato			Non coinvolto		
Distanza dalle opere			2 km		
Rischio archeologico opere			Nullo		

SCHEDA SITO		N. 25	DENOMINAZIONE		SU MUNTONALI
<b>Dati amministrativi – Localizzazione geografica</b>					
Regione	Provincia	Comune		Località	
Sardegna	Sud Sardegna	Serramanna		Sa Scala	
Riferimenti cartografici			Vincoli		
CTR n. 547150			Non Presenti		
<b>Dati identificativi</b>					
Definizione	Area dispersione materiale		Tipologia	Necropoli	
Localizzazione Coordinate EPSG: 32632	1491745.397,4365149.530		Individuazione	Bibliografia	
Indagini archeologiche			Cronologia	Età Nuragica	
<b>Descrizione</b>					
Area dispersione materiale archeologico ascrivibile ad età Nuragica.					
<b>Bibliografia</b>					
Deiana 1960, Cabonii 2008					
<b>Dati di rischio archeologico</b>					
Relazione opere di tracciato			Non coinvolto		
Distanza dalle opere			3 km		
Rischio archeologico opere			Nullo		

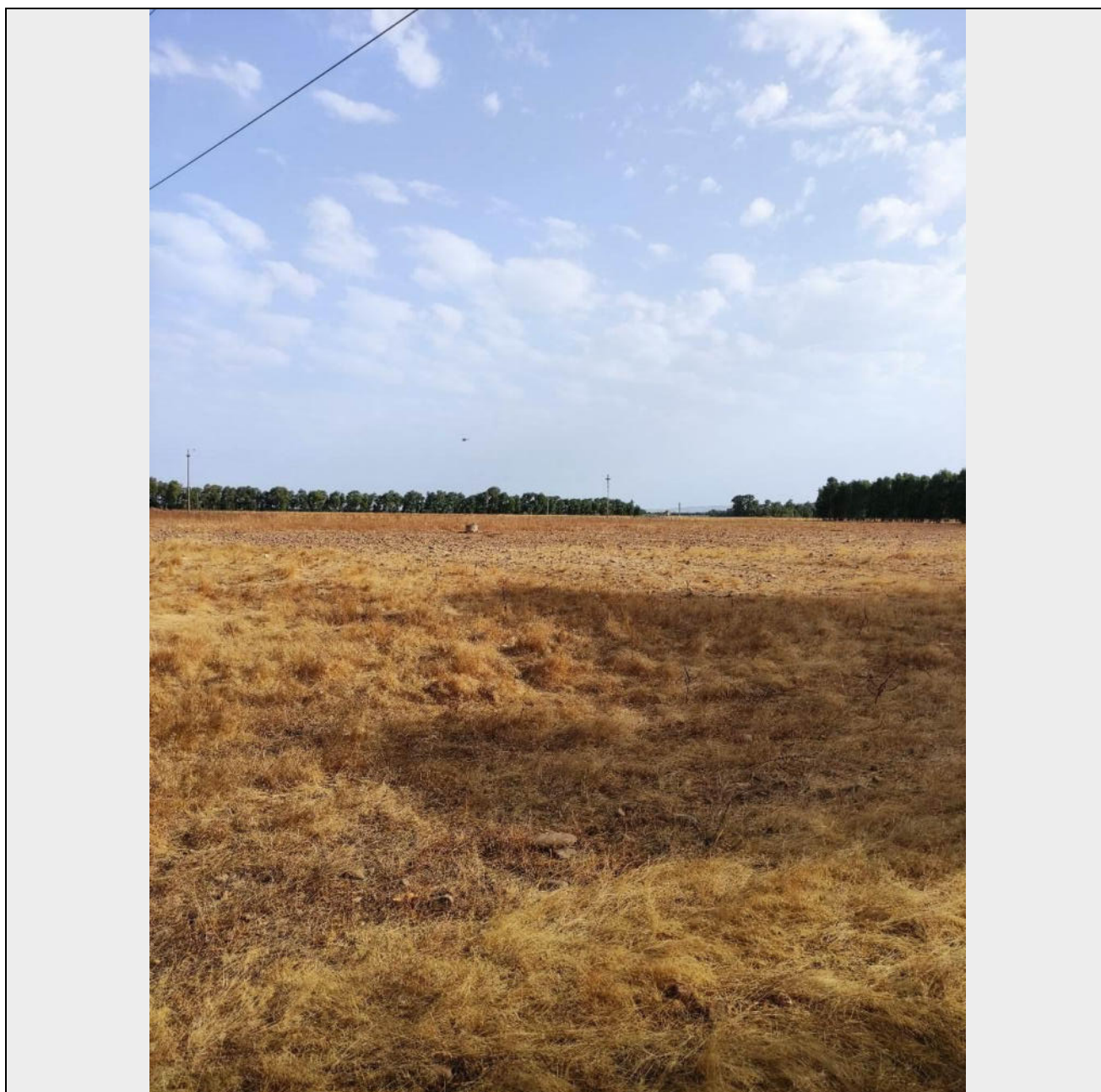
## 6.6 Schede UT

<b>SCHEDA UTR</b>		<b>N. 1</b>	
<i><b>Dati amministrativi – Localizzazione geografica</b></i>			
Regione	Sardegna		
Provincia	Sud Sardegna		
Comune	Serramanna		
Riferimenti cartografici	IGM Foglio N° 547-Villacidro Sez. III, Foglio N° 547-Serramanna Sez. II.		
<i><b>Dati ambientali</b></i>			
Localizzazione EPSG 3003	1485939.316,4365965.533		
Attuale Utilizzo del suolo	Abitato, pascolo, seminativo e frutteto.		
Superficie ha	11,0012		
Accessibile	In parte		
<i><b>Ricognizione di superficie</b></i>			
Data	10.09.2020 - 10.08.2021		
Condizioni meteo	Buone		
Visibilità	Bassa		
<i><b>Elementi rilevati</b></i>			
Individuazione materiale archeologico	No	Tipologia materiale	
Cronologia materiale			
<i><b>Dati di rischio archeologico</b></i>			
Rischio archeologico opere	Basso		



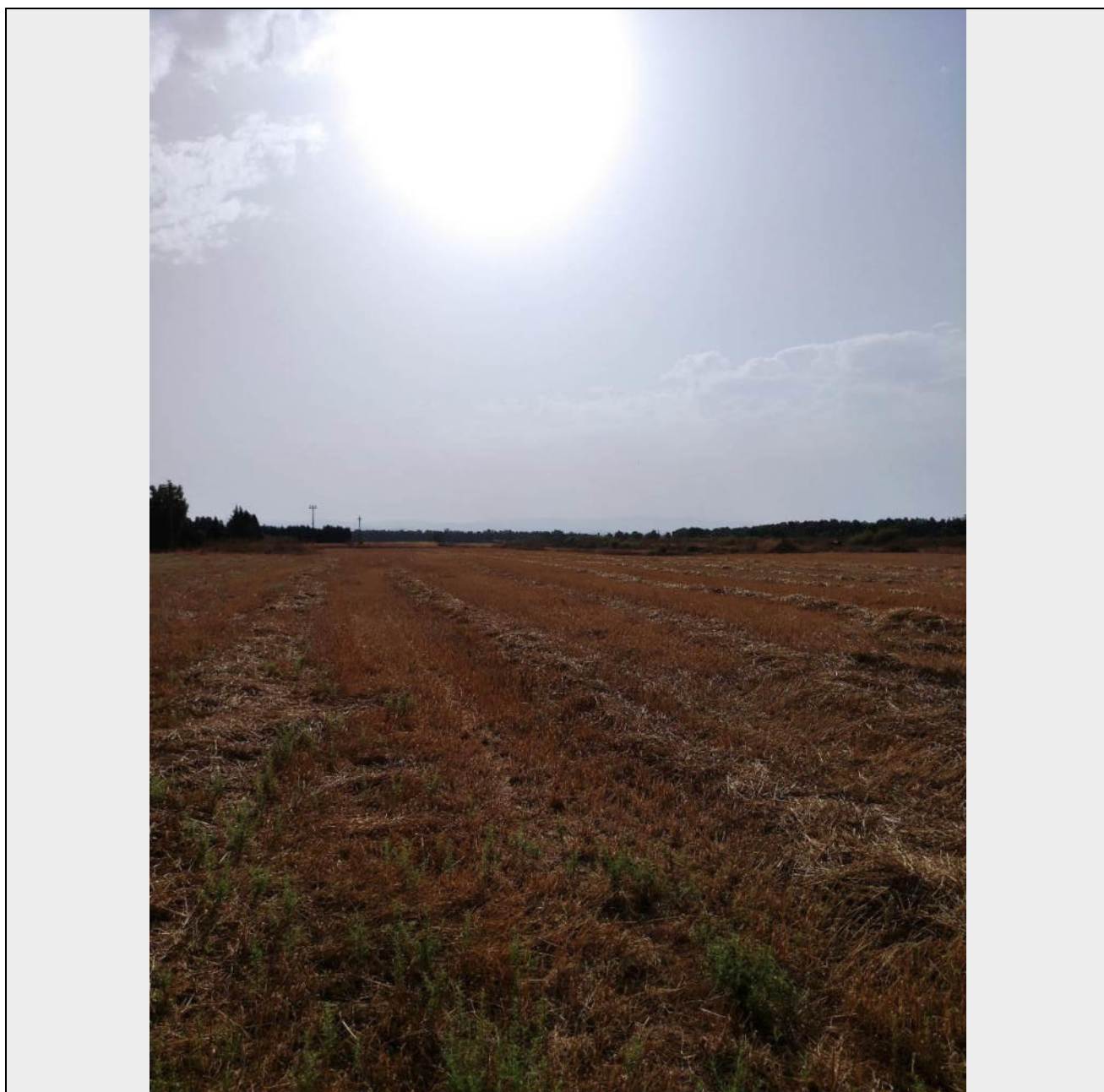
SCHEDA UTR		N. 2	
<b>Dati amministrativi – Localizzazione geografica</b>			
Regione	Sardegna		
Provincia	Sud Sardegna		
Comune	Serramanna		
Riferimenti cartografici	IGM Foglio N° 547-Villacidro Sez. III, Foglio N° 547-Serramanna Sez. II.		
<b>Dati ambientali</b>			
Localizzazione EPSG 3003	1485747.919,4365924.133		
Attuale Utilizzo del suolo	Abitato, pascolo, seminativo.		
Superficie ha	8,7258		
Accessibile	In parte		
<b>Ricognizione di superficie</b>			
Data	10.09.2020 -10.08.2021		
Condizioni meteo	Buone		
Visibilità	Bassa		
<b>Elementi rilevati</b>			
Individuazione materiale archeologico	No	Tipologia materiale	
Cronologia materiale			
<b>Dati di rischio archeologico</b>			
Rischio archeologico opere	Basso		





<b>SCHEDA UTR</b>		<b>N. 3</b>	
<b><i>Dati amministrativi – Localizzazione geografica</i></b>			
Regione	Sardegna		
Provincia	Sud Sardegna		
Comune	Serramanna		
Riferimenti cartografici	Foglio N° 547-Serramanna Sez. II.		
<b><i>Dati ambientali</i></b>			
Localizzazione EPSG 3003	1486376.709,4365612.138		
Attuale Utilizzo del suolo	Abitato, pascolo, seminativo.		
Superficie ha	8,4991		
Accessibile	In parte		
<b><i>Ricognizione di superficie</i></b>			
Data	10.09.2020 -10.08.2021		
Condizioni meteo	Buone		
Visibilità	Bassa		
<b><i>Elementi rilevati</i></b>			
Individuazione materiale archeologico	No	Tipologia materiale	
Cronologia materiale			
<b><i>Dati di rischio archeologico</i></b>			
Rischio archeologico opere	Basso		





<b>SCHEDA UTR</b>		<b>N. 4</b>	
<b><i>Dati amministrativi – Localizzazione geografica</i></b>			
Regione	Sardegna		
Provincia	Sud Sardegna		
Comune	Serramanna		
Riferimenti cartografici	Foglio N° 547-Serramanna Sez. II.		
<b><i>Dati ambientali</i></b>			
Localizzazione EPSG 3003	1486208.712,4365544.939		
Attuale Utilizzo del suolo	Abitato, pascolo, seminativo e frutteto.		
Superficie ha	9,1904		
Accessibile	In parte		
<b><i>Ricognizione di superficie</i></b>			
Data	10.09.2020 -10.08.2021		
Condizioni meteo	Buone		
Visibilità	Discreta		
<b><i>Elementi rilevati</i></b>			
Individuazione materiale archeologico	No	Tipologia materiale	
Cronologia materiale			
<b><i>Dati di rischio archeologico</i></b>			
Rischio archeologico opere	Basso		



<b>SCHEDA UTR</b>		<b>N. 5</b>	
<b><i>Dati amministrativi – Localizzazione geografica</i></b>			
Regione	Sardegna		
Provincia	Sud Sardegna		
Comune	Serramanna		
Riferimenti cartografici	Foglio N° 547-Serramanna Sez. II.		
<b><i>Dati ambientali</i></b>			
Localizzazione EPSG 3003	1487079.899,4365016.947		
Attuale Utilizzo del suolo	Abitato, pascolo, seminativo.		
Superficie ha	19,8492		
Accessibile	In parte		
<b><i>Ricognizione di superficie</i></b>			
Data	10.09.2020 -10.08.2021		
Condizioni meteo	Buone		
Visibilità	Scarsa		
<b><i>Elementi rilevati</i></b>			
Individuazione materiale archeologico	No	Tipologia materiale	
Cronologia materiale			
<b><i>Dati di rischio archeologico</i></b>			
Rischio archeologico opere	Basso		





<b>SCHEDA UTR</b>		<b>N. 6</b>	
<b><i>Dati amministrativi – Localizzazione geografica</i></b>			
Regione	Sardegna		
Provincia	Sud Sardegna		
Comune	Serramanna		
Riferimenti cartografici	Foglio N° 547-Serramanna Sez. II.		
<b><i>Dati ambientali</i></b>			
Localizzazione EPSG 3003	1487039.100,4364851.349		
Attuale Utilizzo del suolo	Abitato, pascolo, seminativo e frutteto.		
Superficie ha	23,6554		
Accessibile	In parte		
<b><i>Ricognizione di superficie</i></b>			
Data	10.09.2020 -10.08.2021		
Condizioni meteo	Buone		
Visibilità	Discreta		
<b><i>Elementi rilevati</i></b>			
Individuazione materiale archeologico	No	Tipologia materiale	
Cronologia materiale			
<b><i>Dati di rischio archeologico</i></b>			
Rischio archeologico opere	Basso		



<b>SCHEDA UTR</b>		<b>N. 7</b>	
<b><i>Dati amministrativi – Localizzazione geografica</i></b>			
Regione	Sardegna		
Provincia	Sud Sardegna		
Comune	Serramanna		
Riferimenti cartografici	Foglio N° 547-Serramanna Sez. II.		
<b><i>Dati ambientali</i></b>			
Localizzazione EPSG 3003	1487988.285,4364276.558		
Attuale Utilizzo del suolo	Abitato, pascolo, seminativo.		
Superficie ha	14,0234		
Accessibile	In parte		
<b><i>Ricognizione di superficie</i></b>			
Data	10.09.2020 -10.08.2021		
Condizioni meteo	Buone		
Visibilità	Scarsa		
<b><i>Elementi rilevati</i></b>			
Individuazione materiale archeologico	No	Tipologia materiale	
Cronologia materiale			
<b><i>Dati di rischio archeologico</i></b>			
Rischio archeologico opere	Basso		





<b>SCHEDA UTR</b>		<b>N. 8</b>	
<b><i>Dati amministrativi – Localizzazione geografica</i></b>			
Regione	Sardegna		
Provincia	Sud Sardegna		
Comune	Serramanna		
Riferimenti cartografici	Foglio N° 547-Serramanna Sez. II.		
<b><i>Dati ambientali</i></b>			
Localizzazione EPSG 3003	1487971.486,4364086.960		
Attuale Utilizzo del suolo	Abitato, pascolo, seminativo.		
Superficie ha	13,3580		
Accessibile	In parte		
<b><i>Ricognizione di superficie</i></b>			
Data	10.09.2020 -10.08.2021		
Condizioni meteo	Buone		
Visibilità	Scarsa		
<b><i>Elementi rilevati</i></b>			
Individuazione materiale archeologico	No	Tipologia materiale	
Cronologia materiale			
<b><i>Dati di rischio archeologico</i></b>			
Rischio archeologico opere	Basso		



<b>SCHEDA UTR</b>		<b>N. 9</b>	
<b><i>Dati amministrativi – Localizzazione geografica</i></b>			
Regione	Sardegna		
Provincia	Sud Sardegna		
Comune	Serramanna		
Riferimenti cartografici	Foglio N° 547-Serramanna Sez. II.		
<b><i>Dati ambientali</i></b>			
Localizzazione EPSG 3003	1488731.074,4363694.566		
Attuale Utilizzo del suolo	Abitato, pascolo, seminativo e frutteto.		
Superficie ha	16,2474		
Accessibile	In parte		
<b><i>Ricognizione di superficie</i></b>			
Data	10.09.2020 -10.08.2021		
Condizioni meteo	Buone		
Visibilità	Discreta		
<b><i>Elementi rilevati</i></b>			
Individuazione materiale archeologico	No	Tipologia materiale	
Cronologia materiale			
<b><i>Dati di rischio archeologico</i></b>			
Rischio archeologico opere	Basso		



<b>SCHEDA UTR</b>		<b>N. 10</b>	
<b><i>Dati amministrativi – Localizzazione geografica</i></b>			
Regione	Sardegna		
Provincia	Sud Sardegna		
Comune	Serramanna		
Riferimenti cartografici	Foglio N° 547-Serramanna Sez. II.		
<b><i>Dati ambientali</i></b>			
Localizzazione EPSG 3003	1488648.276,4363563.768		
Attuale Utilizzo del suolo	Abitato, pascolo, seminativo.		
Superficie ha	12,6985		
Accessibile	In parte		
<b><i>Ricognizione di superficie</i></b>			
Data	10.09.2020 -10.08.2021		
Condizioni meteo	Buone		
Visibilità	Bassa		
<b><i>Elementi rilevati</i></b>			
Individuazione materiale archeologico	No	Tipologia materiale	
Cronologia materiale			
<b><i>Dati di rischio archeologico</i></b>			
Rischio archeologico opere	Basso		





<b>SCHEDA UTR</b>		<b>N. 11</b>	
<b><i>Dati amministrativi – Localizzazione geografica</i></b>			
Regione	Sardegna		
Provincia	Sud Sardegna		
Comune	Serramanna		
Riferimenti cartografici	Foglio N° 547-Serramanna Sez. II.		
<b><i>Dati ambientali</i></b>			
Localizzazione EPSG 3003	1489583.062,4363096.975		
Attuale Utilizzo del suolo	Abitato, pascolo, seminativo.		
Superficie ha	18,5791		
Accessibile	In parte		
<b><i>Ricognizione di superficie</i></b>			
Data	10.09.2020 -10.08.2021		
Condizioni meteo	Buone		
Visibilità	Bassa		
<b><i>Elementi rilevati</i></b>			
Individuazione materiale archeologico	No	Tipologia materiale	
Cronologia materiale			
<b><i>Dati di rischio archeologico</i></b>			
Rischio archeologico opere	Basso		





<b>SCHEDA UTR</b>		<b>N. 12</b>	
<i><b>Dati amministrativi – Localizzazione geografica</b></i>			
Regione	Sardegna		
Provincia	Sud Sardegna		
Comune	Serramanna		
Riferimenti cartografici	Foglio N° 547-Serramanna Sez. II.		
<i><b>Dati ambientali</b></i>			
Localizzazione EPSG 3003	1489422.264,4363027.376		
Attuale Utilizzo del suolo	Abitato, pascolo, seminativo.		
Superficie ha	14,4240		
Accessibile	In parte		
<i><b>Ricognizione di superficie</b></i>			
Data	10.09.2020 -10.08.2021		
Condizioni meteo	Buone		
Visibilità	Discreta		
<i><b>Elementi rilevati</b></i>			
Individuazione materiale archeologico	No	Tipologia materiale	
Cronologia materiale			
<i><b>Dati di rischio archeologico</b></i>			
Rischio archeologico opere	Basso		



<b>SCHEDA UTR</b>		<b>N. 13</b>	
<b><i>Dati amministrativi – Localizzazione geografica</i></b>			
Regione	Sardegna		
Provincia	Sud Sardegna		
Comune	Serramanna		
Riferimenti cartografici	Foglio N° 547-Serramanna Sez. II.		
<b><i>Dati ambientali</i></b>			
Localizzazione EPSG 3003	1490523.848,4362446.585		
Attuale Utilizzo del suolo	Abitato, pascolo, seminativo.		
Superficie ha	15,2736		
Accessibile	In parte		
<b><i>Ricognizione di superficie</i></b>			
Data	10.09.2020 -10.08.2021		
Condizioni meteo	Buone		
Visibilità	Bassa		
<b><i>Elementi rilevati</i></b>			
Individuazione materiale archeologico	No	Tipologia materiale	
Cronologia materiale			
<b><i>Dati di rischio archeologico</i></b>			
Rischio archeologico opere	Basso		





<b>SCHEDA UTR</b>		<b>N. 14</b>	
<b><i>Dati amministrativi – Localizzazione geografica</i></b>			
Regione	Sardegna		
Provincia	Sud Sardegna		
Comune	Serramanna		
Riferimenti cartografici	Foglio N° 547-Serramanna Sez. II.		
<b><i>Dati ambientali</i></b>			
Localizzazione EPSG 3003	1490291.051,4362432.185		
Attuale Utilizzo del suolo	Abitato, pascolo, seminativo.		
Superficie ha	18,8612		
Accessibile	In parte		
<b><i>Ricognizione di superficie</i></b>			
Data	10.09.2020 -10.08.2021		
Condizioni meteo	Buone		
Visibilità	Bassa		
<b><i>Elementi rilevati</i></b>			
Individuazione materiale archeologico	No	Tipologia materiale	
Cronologia materiale			
<b><i>Dati di rischio archeologico</i></b>			
Rischio archeologico opere	Basso		



<b>SCHEDA UTR</b>		<b>N. 15</b>	
<b><i>Dati amministrativi – Localizzazione geografica</i></b>			
Regione	Sardegna		
Provincia	Sud Sardegna		
Comune	Serramanna		
Riferimenti cartografici	Foglio N° 547-Serramanna Sez. II.		
<b><i>Dati ambientali</i></b>			
Localizzazione EPSG 3003	1491459.834,4361793.795		
Attuale Utilizzo del suolo	Abitato, pascolo, seminativo.		
Superficie ha	17,1131		
Accessibile	In parte		
<b><i>Ricognizione di superficie</i></b>			
Data	10.09.2020 -10.08.2021		
Condizioni meteo	Buone		
Visibilità	Bassa		
<b><i>Elementi rilevati</i></b>			
Individuazione materiale archeologico	No	Tipologia materiale	
Cronologia materiale			
<b><i>Dati di rischio archeologico</i></b>			
Rischio archeologico opere	Medio		





<b>SCHEDA UTR</b>		<b>N. 16</b>	
<b><i>Dati amministrativi – Localizzazione geografica</i></b>			
Regione	Sardegna		
Provincia	Sud Sardegna		
Comune	Serramanna		
Riferimenti cartografici	Foglio N° 547-Serramanna Sez. II.		
<b><i>Dati ambientali</i></b>			
Localizzazione EPSG 3003	1491335.036,4361700.196		
Attuale Utilizzo del suolo	Abitato, pascolo, seminativo.		
Superficie ha	17,1054		
Accessibile	In parte		
<b><i>Ricognizione di superficie</i></b>			
Data	10.09.2020 -10.08.2021		
Condizioni meteo	Buone		
Visibilità	Bassa		
<b><i>Elementi rilevati</i></b>			
Individuazione materiale archeologico	No	Tipologia materiale	
Cronologia materiale			
<b><i>Dati di rischio archeologico</i></b>			
Rischio archeologico opere	Medio		



<b>SCHEDA UTR</b>		<b>N. 17</b>	
<b><i>Dati amministrativi – Localizzazione geografica</i></b>			
Regione	Sardegna		
Provincia	Sud Sardegna		
Comune	Serramanna		
Riferimenti cartografici	Foglio N° 547-Serramanna Sez. II, Foglio N° 556-Villasor Sez. I.		
<b><i>Dati ambientali</i></b>			
Localizzazione EPSG 3003	1492232.622,4361251.403		
Attuale Utilizzo del suolo	Abitato, pascolo, seminativo.		
Superficie ha	11,6947		
Accessibile	In parte		
<b><i>Ricognizione di superficie</i></b>			
Data	10.09.2020 -10.08.2021		
Condizioni meteo	Buone		
Visibilità	Bassa		
<b><i>Elementi rilevati</i></b>			
Individuazione materiale archeologico	No	Tipologia materiale	
Cronologia materiale			
<b><i>Dati di rischio archeologico</i></b>			
Rischio archeologico opere	Basso		



<b>SCHEDA UTR</b>		<b>N. 18</b>	
<b><i>Dati amministrativi – Localizzazione geografica</i></b>			
Regione	Sardegna		
Provincia	Sud Sardegna		
Comune	Serramanna		
Riferimenti cartografici	Foglio N° 547-Serramanna Sez. II, Foglio N° 556-Villasor Sez. I.		
<b><i>Dati ambientali</i></b>			
Localizzazione EPSG 3003	1492088.624,4361179.404		
Attuale Utilizzo del suolo	Abitato, pascolo, seminativo.		
Superficie ha	10,4253		
Accessibile	In parte		
<b><i>Ricognizione di superficie</i></b>			
Data	10.09.2020 -10.08.2021		
Condizioni meteo	Buone		
Visibilità	Buona		
<b><i>Elementi rilevati</i></b>			
Individuazione materiale archeologico	No	Tipologia materiale	
Cronologia materiale			
<b><i>Dati di rischio archeologico</i></b>			
Rischio archeologico opere	Basso		







<b>SCHEDA UTR</b>		<b>N. 19</b>	
<b><i>Dati amministrativi – Localizzazione geografica</i></b>			
Regione	Sardegna		
Provincia	Sud Sardegna		
Comune	Villasor		
Riferimenti cartografici	Foglio N° 556-Villasor Sez. I.		
<b><i>Dati ambientali</i></b>			
Localizzazione EPSG 3003	1492747.415,4360529.013		
Attuale Utilizzo del suolo	Abitato, pascolo, seminativo.		
Superficie ha	14,9202		
Accessibile	In parte		
<b><i>Ricognizione di superficie</i></b>			
Data	10.09.2020 -10.08.2021		
Condizioni meteo	Buone		
Visibilità	Buona		
<b><i>Elementi rilevati</i></b>			
Individuazione materiale archeologico	No	Tipologia materiale	
Cronologia materiale			
<b><i>Dati di rischio archeologico</i></b>			
Rischio archeologico opere	Basso		



<b>SCHEDA UTR</b>		<b>N. 20</b>	
<b><i>Dati amministrativi – Localizzazione geografica</i></b>			
Regione	Sardegna		
Provincia	Sud Sardegna		
Comune	Villasor		
Riferimenti cartografici	Foglio N° 556-Villasor Sez. I.		
<b><i>Dati ambientali</i></b>			
Localizzazione EPSG 3003	1492622.616,4360502.614		
Attuale Utilizzo del suolo	Abitato, pascolo, seminativo e frutteto.		
Superficie ha	14,6948		
Accessibile	In parte		
<b><i>Ricognizione di superficie</i></b>			
Data	10.09.2020 -10.08.2021		
Condizioni meteo	Buone		
Visibilità	Scarsa		
<b><i>Elementi rilevati</i></b>			
Individuazione materiale archeologico	No	Tipologia materiale	
Cronologia materiale			
<b><i>Dati di rischio archeologico</i></b>			
Rischio archeologico opere	Basso		



<b>SCHEDA UTR</b>		<b>N. 21</b>	
<b><i>Dati amministrativi – Localizzazione geografica</i></b>			
Regione	Sardegna		
Provincia	Sud Sardegna		
Comune	Villasor		
Riferimenti cartografici	Foglio N° 556-Villasor Sez. I.		
<b><i>Dati ambientali</i></b>			
Localizzazione EPSG 3003	1492967.011,4359865.423		
Attuale Utilizzo del suolo	Abitato, pascolo, seminativo.		
Superficie ha	9,3227		
Accessibile	In parte		
<b><i>Ricognizione di superficie</i></b>			
Data	10.09.2020 -10.08.2021		
Condizioni meteo	Buone		
Visibilità	Bassa		
<b><i>Elementi rilevati</i></b>			
Individuazione materiale archeologico	No	Tipologia materiale	
Cronologia materiale			
<b><i>Dati di rischio archeologico</i></b>			
Rischio archeologico opere	Basso		





## 7 IL RISCHIO ARCHEOLOGICO ASSOLUTO

### 7.1 La valutazione del rischio archeologico assoluto

L'area interessata dall'opera in progetto, sulla base di tutti i dati raccolti nel presente studio è stata sottoposta alla valutazione del rischio archeologico assoluto, ovvero a un giudizio che valuti, indipendentemente dalle caratteristiche dell'intervento previsto e dalla sua invasività, il potenziale archeologico individuato nella porzione territoriale attraversata dall'opera.

Posto che, tutta l'area rivela un'antropizzazione radicata nel tempo e distribuita sul territorio in maniera diffusa e che la sola presenza di un sito archeologico costituisce un elemento di rischio che coinvolge tutta l'area circostante, questa valutazione è stata articolata esprimendo il potenziale archeologico individuato secondo diversi gradi di intensità:

1. **Nulla**: non sussistono elementi d'interesse di nessun genere. Si ha la certezza di questa condizione.
2. **Improbabile**: Mancanza quasi totale di elementi indiziari all'esistenza di beni archeologici. Non è possibile escludere del tutto la possibilità di rinvenimenti sporadici.
3. **Molto basso**: anche se il sito presenta caratteristiche favorevoli all'insediamento antico, in base allo studio del contesto fisico e morfologico non sussistono elementi che possano confermare una frequentazione in epoca antica. Nel contesto territoriale limitrofo sono attestate tracce di tipo archeologico.
4. **Basso**: il contesto territoriale circostante dà esito positivo. Il sito si trova in una posizione favorevole (geografia, geologia, geomorfologia, pedologia) ma sono scarsissimi gli elementi concreti che attestino la presenza di beni archeologici.
5. **Controverso**: esistono elementi (geomorfologia, immediata prossimità, pochi elementi materiali etc.) per riconoscere un potenziale di tipo archeologico ma i dati raccolti non sono sufficienti a definirne l'entità. Le tracce potrebbero non palesarsi, anche qualora fossero presenti (es. presenza di coltri detritiche).
6. **Indiziato**: esistono elementi non riconducibili oltre ogni dubbio all'esatta collocazione in questione (ad es. dubbi sulla erraticità degli stessi), che lasciano intendere un potenziale di tipo archeologico (geomorfologia, topografia, toponomastica, notizie) senza la possibilità di intrecciare più fonti in modo definitivo.
7. **Indiziato da dati topografici o da osservazioni remote**: dati ricorrenti nel tempo e interpretabili oggettivamente come degni di nota (es. *soilmark*, *cropmark*, micromorfologia, tracce centuriali). Può essere presente o anche assente il rinvenimento materiale.
8. **Indiziato da ritrovamenti materiali localizzati**: rinvenimenti di materiale nel sito, in contesti chiari e con quantità tali da non poter essere di natura erratica. Elementi di supporto raccolti



dalla topografia e dalle fonti. Le tracce possono essere di natura puntiforme o anche diffusa / discontinua.

9. **Pluri indiziato:** diversi ambiti di ricerca danno esito positivo. Numerosi rinvenimenti materiali dalla provenienza assolutamente certa. L'estensione e la pluralità delle tracce coprono una vasta area, tale da indicare la presenza nel sottosuolo di contesti archeologici.
10. **Certo, non delimitato:** tracce evidenti ed incontrovertibili (come affioramenti di strutture, palinsesti stratigrafici o rinvenimenti da scavo). Il sito, però, non è stato mai indagato o è verosimile che sia noto solo in parte.
11. **Certo, ben documentato e delimitato:** tracce evidenti ed incontrovertibili (come affioramenti di strutture, palinsesti stratigrafici o rinvenimenti da scavo). Il sito è noto in tutte le sue parti, in seguito a studi approfonditi e grazie ad indagini pregresse sul campo, sia stratigrafiche che di *remote sensing*.

## 7.2 La carta delle presenze archeologiche: criteri di rappresentazione

Nell'ambito del presente studio è stata redatta la Carta delle presenze archeologiche, in scala 1:60.000, in cui tutte le emergenze archeologiche rilevate vengono rappresentate

- in maniera puntuale, laddove non sono disponibili dati relativi al perimetro di estensione delle testimonianze archeologiche;
- in maniera poligonale, laddove le fonti scientifiche ne consentano la corretta delimitazione o laddove le ricerche condotte sul campo, nell'ambito dello studio archeologico redatto in questa fase progettuale, ne abbiano consentito la perimetrazione.

La simbologia adottata, per rappresentare in modo immediato le evidenze archeologiche rilevate, prevede una differenziazione, anche cromatica, in funzione della tipologia di evidenze materiali e della cronologia in cui esse si collocano. La numerazione delle emergenze archeologiche rappresentate, corrisponde a quella delle schede descrittive.

Inoltre sono state indicate in cartografia, con perimetri differenziati cromaticamente in funzione dell'intensità di rischio, le aree a rischio archeologico assoluto direttamente e non direttamente interessate dall'intervento previsto dall'opera in progetto. Posto che tutte le aree in cui ricadono emergenze archeologiche, anche non direttamente interessate dall'intervento progettuale, costituiscono aree a rischio archeologico assoluto alto che sono state considerate tra gli elementi utili alla valutazione.

## 8 IL RISCHIO ARCHEOLOGICO RELATIVO

### 8.1 La valutazione del rischio archeologico relativo

La valutazione del rischio archeologico relativo prende in considerazione l'interferenza potenzialmente esistente fra le diverse aree, direttamente interessate dall'intervento previsto in progetto, individuate come aree a rischio archeologico assoluto di qualsiasi grado, e le opere da realizzare nell'ambito di quest'intervento. La valutazione è stata effettuata prendendo in considerazione:

- la tipologia delle opere che si prevede di realizzare;
- il grado di invasività che i diversi interventi comportano rispetto allo sconvolgimento degli strati superficiali del terreno;
- la distanza che intercorre tra le diverse tipologie di intervento previste dall'opera e le evidenze archeologiche note.

Sulla base di tali considerazioni e di quanto esposto fino ad ora, sono state considerate quattro categorie di rischio archeologico relativo:

- **rischio nullo;**
- **rischio basso;**
- **rischio medio;**
- **rischio alto;**

### 8.2 La carta del rischio archeologico relativo: esito della valutazione

La carta del rischio archeologico relativo individua, sulla base dei criteri precedentemente descritti, i perimetri valutati a rischio archeologico relativo nell'area direttamente interessata dall'opera in progetto, differenziati cromaticamente in funzione dell'intensità del rischio rilevato.

Si premette che, indipendentemente dalle considerazioni qui di seguito esposte, il grado di rischio archeologico relativo definitivo è stato evidenziato nella carta specifica e che tutte le aree non menzionate, o non evidenziate in carta, sono da considerarsi a rischio relativo nullo.

La valutazione ha individuato diversi gradi di intensità di rischio:

- aree a rischio archeologico relativo medio,
- aree a rischio archeologico relativo basso,
- aree a rischio archeologico relativo nullo.

Nell'area interessata dall'opera in progetto si rileva la presenza di aree a rischio archeologico relativo, basso e medio.

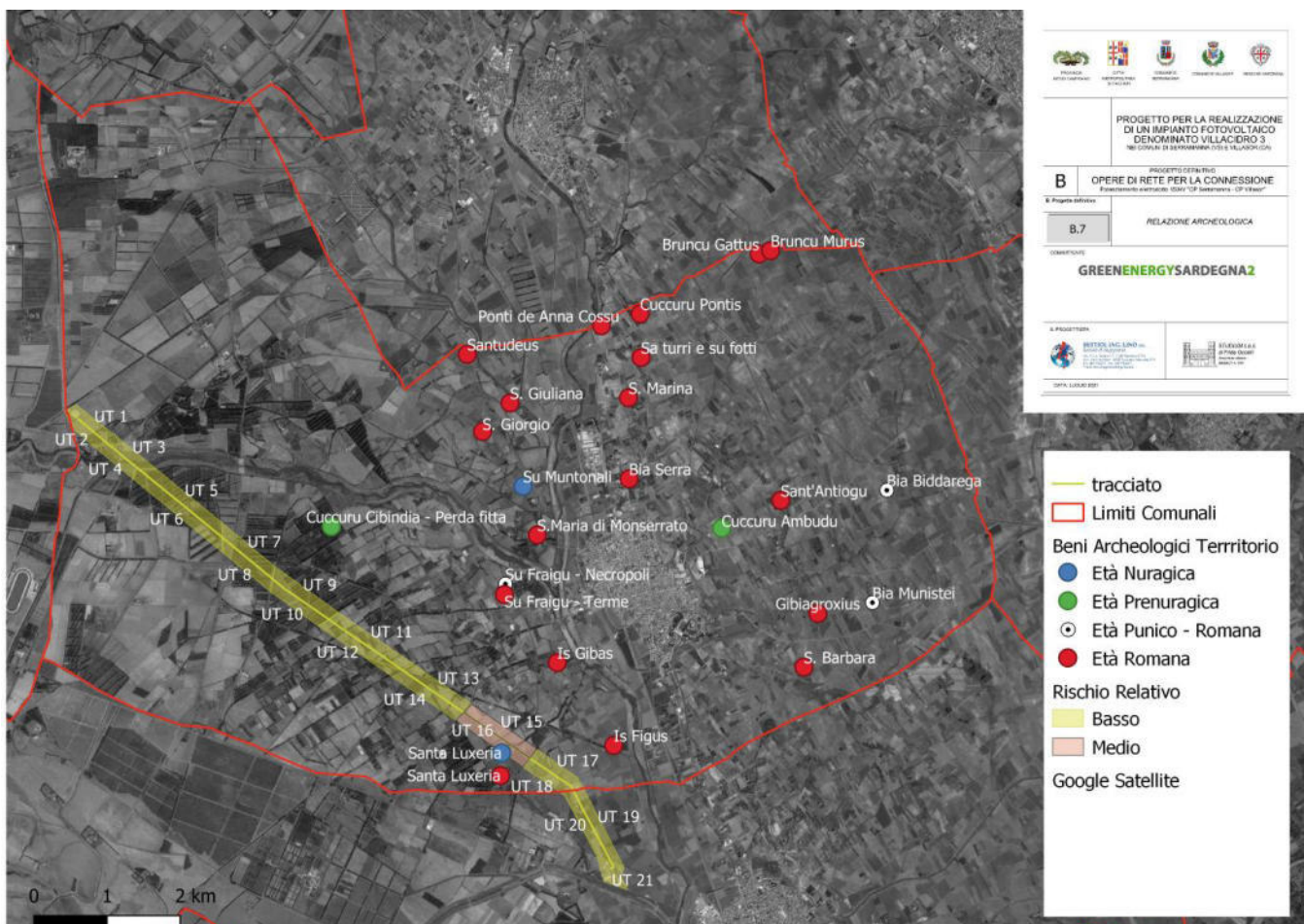
Sono state indicate a rischio archeologico relativo medio le UUTTR, o porzioni di esse, nelle quali sebbene l'esame autoptico dei suoli abbia restituito scarsi o nulli elementi di natura archeologica sono direttamente oggetto di lavori di movimentazione terra.

Sono state designate a rischio basso le UUTTRR nelle quali, ubicate in prossimità di aree con testimonianze archeologiche o immediatamente limitrofe agli interventi di scavo e movimentazione terra.

## 9 CONCLUSIONI

Le valutazioni espresse nel presente studio archeologico sono state definite su una porzione di territorio comprendente i suoli direttamente interessati dalle opere in progetto, una fascia minima di 25-massima di m 80 di distanza dalle opere in oggetto, dove è stata eseguita la ricognizione, un buffer di circa 2000 metri a nord, a sud, a est e a ovest dalle opere necessario per determinare l'inquadramento archeologico generale sulla base delle ricerche bibliografiche e d'archivio.

Nell'area interessata dall'opera in progetto si rileva la presenza di aree a rischio archeologico relativo basso e medio



Sono state individuate 19 aree a rischio basso:

- UT 1;
- UT 2;
- UT 3;
- UT 4;
- UT 5;
- UT 6;
- UT 7;
- UT 8;
- UT 9;
- UT 10;
- UT 11;
- UT 12;
- UT 13;
- UT 14;
- UT 17;
- UT 18;
- UT 19;
- UT 20;
- UT 21.

Sono state individuate 2 aree a rischio medio:

- UT 15;
- UT 16.

Fermo restando che, in merito a qualsiasi intervento da eseguirsi sull'area, si dovranno rispettare pareri e indicazioni relativi a misure di tutela e/o eventuali indagini archeologiche approfondite che la Soprintendenza ABAP-CA riterrà di prescrivere in base alle proprie valutazioni.



Roberto Anelli

## 10 BIBLIOGRAFIA DI RIFERIMENTO

- L'Africa Romana XII M. Khanoussi, P. Ruggeri, C. Vismara (a cura di), *L'Africa Romana*, Atti del XII Convegno di studio (Olbia, 12-15 dicembre 1996), Sassari 1998.
- NBAS *Nuovo Bullettino Archeologico Sardo*.
- QuadMCa *Quaderni del Museo*, Soprintendenza Archeologica per le province di Cagliari e Oristano.
- SS *Studi Sardi*.
- ATZENI 1962 E. Atzeni, *I villaggi preistorici di San Geminiano di Sestu e Monti Olladili di Monastir e le ceramiche della facies di Monte Claro*, in SS XVII, Cagliari 1962.
- ATZENI 1981 E. Atzeni, *Aspetti e sviluppi culturali del Neolitico e della prima età dei metalli in Sardegna*, in Ichnussa, Valdonega di Verona 1981, pp. XXII-XXIII.
- CABONI 2008 F. Caboni, *Serramanna. Storia di una comunità agricola del campidano*, Cagliari 2008.
- CANEPA 2003 M. Canepa, *Introduzione*, in QuadMCa I, Cagliari 2003, pp. 9-10.
- COSSU-Garau 2003 C. Cossu, E. Garau, *La necropoli*, in QuadMCa I, pp. 11-18
- DEIANA 1960 A. Deiana, *Esplorazione archeologica del Campidano (Decimoputzu, Samassi, Serramanna, Serrenti, Villasor)*, in SS, XII, Cagliari 1960.
- FRAU 1991 M. Frau, *Caratteristiche culturali e elementi inediti del villaggio preistorico di Cuccuru Ambudu*, in SS, XXIX, Cagliari 1991.
- LILLIU 2003 G. Lilliu, *La civiltà dei sardi: dal Paleolitico all'età dei nuraghi*, Nuoro 2003.
- NIEDDU-COSSU 1998 G. Nieddu, C. Cossu, *Ville e Terme nel contesto rurale della Sardegna romana*, in L'Africa Romana XII, pp. 611-656.

PAUTASSO 1985

A. Pautasso, *Edifici termali sub ed extra urbani nelle province di Cagliari e Oristano*, in NBAS, 2, 1985, pp. 201-228.