

REGIONE LAZIO

Provincia di Viterbo (VT)

COMUNE DI TUSCANIA



1	EMISSIONE PER ENTI ESTERNI	30/06/22	SIGNORELLO A.	SIGNORELLO A.	NASTASI A.
0	EMISSIONE PER COMMENTI	04/04/21	BASSO G.	FURNO C.	NASTASI A.
REV.	DESCRIZIONE	DATA	REDATTO	CONTROL.	APPROV.

Committente:

IBERDROLA RENEWABLES ITALIA S.p.A.

Sede legale in Piazzale dell'Industria, 40, 00144, Roma
Partita I.V.A. 06977481008 – PEC: iberdrorenovablesitalia@pec.it



Società di Progettazione:

Ingegneria & Innovazione



Via Jonica, 16 – Loc. Belvedere – 96100 Siracusa (SR) Tel. 0931.1663409
Web: www.antexgroup.it e-mail: info@antexgroup.it

Progetto:

IMPIANTO FOTOVOLTAICO "TUSCANIA 2"

Progettista/Resp. Tecnico

Dott. Ing. Antonino Signorello
Ordine degli Ingegneri
della Provincia di Catania
n° 6105 sez. A

Elaborato:

RELAZIONE TECNICA IMPATTO ELETTROMAGNETICO
IMPIANTO FOTOVOLTAICO

Scala:

NA

Nome DIS/FILE:

C20022S05-PD-RT-04-01

Allegato:

1/1

F.to:

A4

Livello:

DEFINITIVO

Il presente documento è di proprietà della ANTEX GROUP srl.
È vietato la comunicazione a terzi o la riproduzione senza il permesso scritto della suddetta.
La società tutela i propri diritti a rigore di Legge.



INDICE

1. PREMESSA	3
2. SCOPO.....	3
3. PROPONENTE.....	4
4. GENERALITA'	4
5. RIFERIMENTI LEGISLATIVI E NORMATIVI.....	5
6. CAMPO ELETTROMAGNETICO GENERATO DA LINEE INTERRATE	6
6.1. CEM generato da trincea con 1 circuito (1C)	7
7. CAMPO ELETTROMAGNETICO GENERATO DA CABINE ELETTRICHE SECONDARIE	7

1. PREMESSA

Su incarico di **Iberdrola Renovables Italia S.p.A.**, la società ANTEX GROUP Srl ha redatto il progetto definitivo per la realizzazione di un impianto di produzione di energia elettrica da fonte solare, denominato **Impianto Fotovoltaico "Tuscania-2"**, da realizzarsi nei territori del Comune di Tuscania (VT) – Regione Lazio.

Il progetto per il quale si richiede la connessione in rete è un impianto di produzione di energia elettrica da fonte solare che prevede di installare 41.730 moduli fotovoltaici monofacciali in silicio monocristallino da 540 Wp ciascuno, su strutture fisse in acciaio zincato a caldo. Tutta l'energia elettrica prodotta verrà ceduta alla rete.

Le attività di progettazione definitiva sono state sviluppate dalla società di ingegneria ANTEX Group Srl.

ANTEX Group Srl è una società che fornisce servizi globali di consulenza e management ad Aziende private ed Enti pubblici che intendono realizzare opere ed investimenti su scala nazionale ed internazionale.

È costituita da selezionati e qualificati professionisti uniti dalla comune esperienza professionale nell'ambito delle consulenze ingegneristiche, tecniche, ambientali, gestionali, legali e di finanza agevolata.

Sia ANTEX che IBERDROLA pongono a fondamento delle attività e delle proprie iniziative, i principi della qualità, dell'ambiente e della sicurezza come espressi dalle norme ISO 9001, ISO 14001 e ISO 18001 nelle loro ultime edizioni.

Difatti, le Aziende citate, in un'ottica di sviluppo sostenibile proprio e per i propri clienti e fornitori, posseggono un proprio Sistema di Gestione Integrato Qualità-Sicurezza-Ambiente.

2. SCOPO

Scopo della presente relazione tecnica è valutazione dell'impatto elettromagnetico generato dalle opere necessarie per la realizzazione di un impianto di produzione di energia elettrica da fonte solare, denominato **Impianto Fotovoltaico "Tuscania-2"** che **Iberdrola Renovables Italia S.p.A.** intende realizzare nei territori del Comune di Tuscania (VT) – Regione Lazio. L'impianto fotovoltaico è di tipo fisso, connesso alla RTN in AT ed installato a terra tramite strutture in acciaio zincato a caldo. L'impianto è caratterizzato da una potenza nominale pari a 22.534,2 kWp (@STC) ed utilizza moduli monofacciali in silicio monocristallino.

La potenza in immissione richiesta per l'impianto in esame è pari a 21,06 MW.

Codice Pratica: 202001417.

La potenza nominale AC degli inverters dell'impianto è pari a 19.680 kVA.

La potenza nominale DC dell'impianto è pari a 22.534,2 kW.

La potenza in prelievo richiesta dell'impianto è pari a 100 kW.

N.B.: Tutti i materiali, le apparecchiature, i manufatti ed i componenti utilizzati per la progettazione, sono indicativi e potranno essere soggetti a variazioni dovute all'evoluzione tecnologica degli stessi ed alle disponibilità di mercato, pur mantenendo le loro caratteristiche funzionali indicate nel progetto.

3. PROPONENTE

Il proponente del progetto è **Iberdrola Renovables Italia S.p.A.**, con sede in Piazzale dell'Industria 40, 00144 Roma (RM).

4. GENERALITA'

Ai fini della protezione della popolazione dall'esposizione ai campi elettrici e magnetici alla frequenza di rete (50Hz) generati da linee e cabine elettriche, il DPCM 8 luglio 2003 (artt. 3 e 4) fissa, in conformità alla Legge 36/2001 (art. 4, c. 2):

- i limiti di esposizione del campo elettrico (5 kV/m) e del campo magnetico (100 µT) come valori efficaci, per la protezione da possibili effetti a breve termine;
- il valore di attenzione (10 µT) e l'obiettivo di qualità (3 µT) del campo magnetico da intendersi come mediana nelle 24 ore in normali condizioni di esercizio, per la protezione da possibili effetti a lungo termine connessi all'esposizione nelle aree di gioco per l'infanzia, in ambienti abitativi, in ambienti scolastici e nei luoghi adibiti a permanenza non inferiore a 4 ore giornaliere (luoghi tutelati).

Il valore di attenzione si riferisce ai luoghi tutelati esistenti nei pressi di elettrodotti esistenti; l'obiettivo di qualità si riferisce, invece, alla progettazione di nuovi elettrodotti in prossimità di luoghi tutelati esistenti o alla progettazione di nuovi luoghi tutelati nei pressi di elettrodotti esistenti. Il DPCM 8 luglio 2003, all'art. 6, in attuazione della Legge 36/01 (art. 4 c. 1 lettera h), introduce la metodologia di calcolo delle fasce di rispetto, definita nell'allegato al Decreto 29 maggio 2008 (Approvazione della metodologia di calcolo per la determinazione delle fasce di rispetto degli elettrodotti). Detta fascia comprende tutti i punti nei quali, in normali condizioni di esercizio, il valore di induzione magnetica può essere maggiore o uguale all'obiettivo di qualità. "La metodologia di calcolo per la determinazione delle fasce di rispetto degli elettrodotti" prevede una procedura semplificata di valutazione con l'introduzione della Distanza di Prima Approssimazione (DPA). Detta DPA, nel rispetto dell'obiettivo di qualità di 3 µT del campo magnetico (art. 4 del DPCM 8 luglio 2003), si applica nel caso di:

- realizzazione di nuovi elettrodotti (inclusi potenziamenti) in prossimità di luoghi tutelati;
- progettazione di nuovi luoghi tutelati in prossimità di elettrodotti esistenti.

In particolare, al fine di agevolare/semplificare:

- l'iter autorizzativo relativo alla costruzione ed esercizio degli elettrodotti (linee e cabine elettriche);
- le attività di gestione territoriale relative a progettazioni di nuovi luoghi tutelati e a richieste di redazione dei piani di gestione territoriale, inoltrate dalle amministrazioni locali.

Le DPA permettono, nella maggior parte delle situazioni, una valutazione esaustiva dell'esposizione ai campi magnetici. Si precisa, inoltre, che secondo quanto previsto dal Decreto 29 maggio 2008 sopra citato (§ 3.2), la tutela in merito alle fasce di rispetto di cui all'art. 6 del DPCM 8 luglio 2003 si applica alle linee elettriche aeree ed interrate, esistenti ed in progetto **ad esclusione di:**

- linee esercite a frequenza diversa da quella di rete di 50 Hz (ad esempio linee di alimentazione dei mezzi di trasporto);

- linee di classe zero ai sensi del DM 21 marzo 1988, n. 449 (come le linee di telecomunicazione);
- linee di prima classe ai sensi del DM 21 marzo 1988, n. 449 (quali le linee di bassa tensione);
- **linee di Media Tensione in cavo cordato ad elica (interrate o aeree - Figura 1);**

in quanto le relative fasce di rispetto hanno un'ampiezza ridotta, inferiore alle distanze previste dal DM 21 marzo 1988, n. 449 e s.m.i.

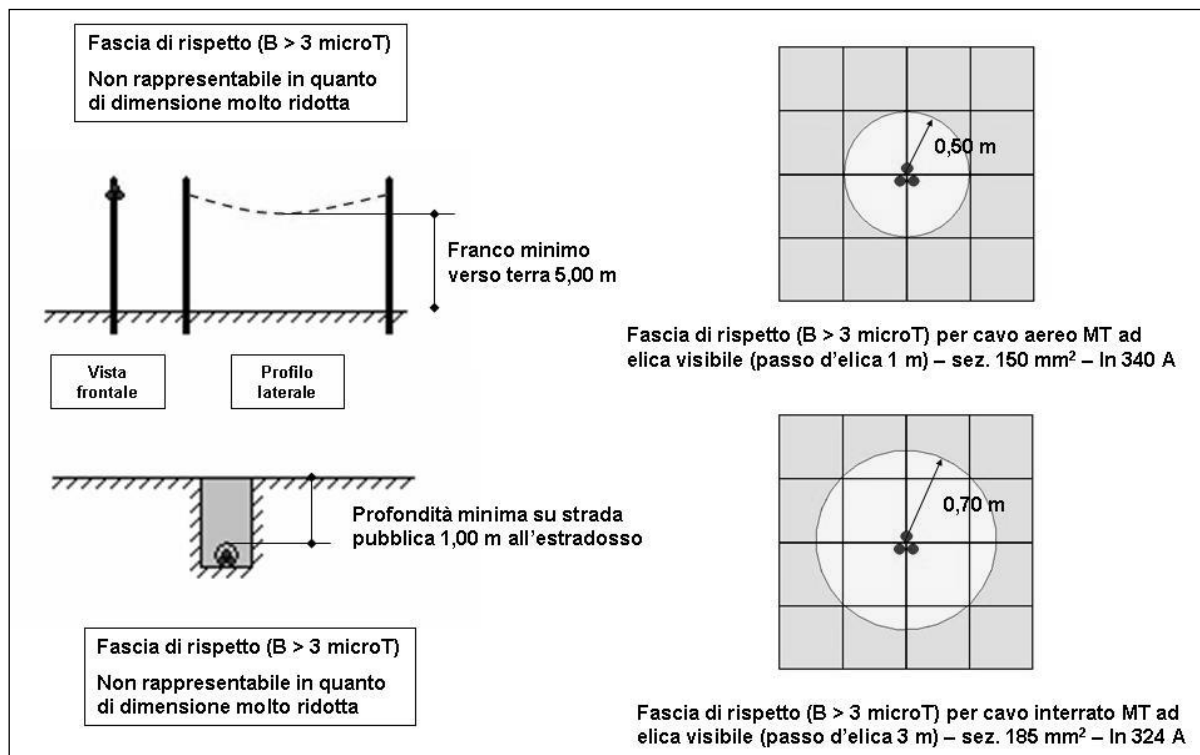


Figura 1 – Curve di livello dell'induzione magnetica generata da cavi cordati ad elica

Si evidenzia infine che le fasce di rispetto (comprese le correlate DPA) non sono applicabili ai luoghi tutelati esistenti in vicinanza di elettrodotti esistenti. In tali casi, l'unico vincolo legale è quello del non superamento del valore di attenzione del campo magnetico (10 μ T da intendersi come mediana dei valori nell'arco delle 24 ore nelle normali condizioni di esercizio); solo ove tale valore risulti superato, si applicheranno le disposizioni dell'art. 9 della Legge 36/2001.

5. RIFERIMENTI LEGISLATIVI E NORMATIVI

- Linea Guida per l'applicazione del § 5.1.3 dell'Allegato al DM 29.05.08. Distanza di prima approssimazione (DPA) da linee e cabine elettriche. [Enel Distribuzione S.p.A. – Divisione Infrastrutture e Reti – QSA/IUN].
- Legge 22 febbraio 2001, n. 36 "Legge quadro sulla protezione dalle esposizioni a campi elettrici, magnetici ed elettromagnetici".
- DPCM 8 luglio 2003 "Fissazione dei limiti di esposizione, valori di attenzione ed obiettivi di qualità per la protezione della popolazione dalle esposizioni ai campi elettrici e magnetici alla frequenza di rete (50 Hz) generati

dagli elettrodotti”.

- DM 29 maggio 2008, GU n. 156 del 5 luglio 2008, “Approvazione della metodologia di calcolo per la determinazione delle fasce di rispetto degli elettrodotti”.
- DM 21 marzo 1988, n. 449 “Approvazione delle norme tecniche per la progettazione, l'esecuzione e l'esercizio delle linee aeree esterne” e s.m.i..
- CEI 11-60 “Portata al limite termico delle linee elettriche esterne con tensione maggiore di 100 kV”.
- CEI 11-17 “Impianti di produzione, trasmissione, distribuzione pubblica di energia elettrica - Linee in cavo”.
- CEI 106-11 “Guida per la determinazione delle fasce di rispetto per gli elettrodotti secondo le disposizioni del DPCM 8 luglio 2003 (Art. 6). Parte I”.
- CEI 211-4 “Guida ai metodi di calcolo dei campi elettrici e magnetici generati dalle linee e da stazioni elettriche”.
- Rapporto CESI-ISMES A8021317 “Valutazione teorica e sperimentale della fascia di rispetto per cabine primarie”.

6. CAMPO ELETTROMAGNETICO GENERATO DA LINEE INTERRATE

L'intensità del campo elettrico generato da linee interrato è insignificante già al di sopra delle linee stesse grazie all'effetto schermante del rivestimento del cavo e del terreno.

Per quanto riguarda l'intensità del campo magnetico, poiché le linee elettriche interrato MT (aventi sezione pari al max 630 mm², ad una profondità di 1 m), relative all'impianto fotovoltaico in oggetto, saranno realizzati mediante la posa di cavi unipolari posati a trifoglio, si vuole valutare l'impatto elettromagnetico generato dai cavidotti interrati MT adottando la metodologia di calcolo illustrata nella Norma CEI 106-11, che riportiamo di seguito:

b) Cavi unipolari posati a trifoglio

Lo schema di posa in questo caso è illustrato nella Figura 12. Si può quindi ricorrere alle relazioni approssimate viste per le linee aeree con conduttori a triangolo

$$B = 0,1 \cdot \sqrt{6} \cdot \frac{S \cdot I}{R^2} \text{ [\mu T]} \quad R' = 0,286 \cdot \sqrt{S \cdot I} \text{ [m]} \quad (20)$$

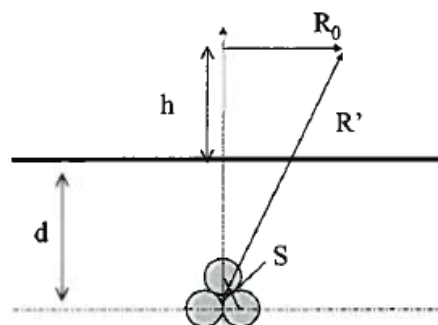


Figura 12 – Schema di principio per il calcolo delle distanze da terne di cavi interrati con posa a trifoglio oltre le quali l'induzione magnetica è inferiore all'obiettivo di qualità (d è la profondità del centro del conduttore)

I valori di DPA dipendono solo dalla geometria dei conduttori e dai valori di corrente che le attraversano.

	<p style="text-align: center;">IMPIANTO FOTOVOLTAICO "TUSCANIA-2"</p> <p style="text-align: center;">RELAZIONE TECNICA IMPATTO ELETTROMAGNETICO IMPIANTO FOTOVOLTAICO</p>	 Ingegneria & Innovazione		
		30/06/22	REV: 1	Pag.7

6.1. CEM generato da trincea con 1 circuito (1C)

Il progetto prevede linee MT a 1 circuito (1C) a singola terna di conduttori unipolari (con posa di tipo interrata a trifoglio)

attraversate dai seguenti valori di corrente:

Linea MT-1:

a) $I = 442,52 \text{ A}$ e $S = 62,8 \text{ mm}$ (conduttori da 120 mm^2);

Adottando la formula approssimata per i casi precedentemente esposti si ottiene:

Linea MT-1:

a) $R' = 0,286 * \sqrt{(S * I)} = 0,286 * \sqrt{(0,0628 * 442,52)} = 1,51 \text{ m}$

In via precauzionale, arrotondando al metro superiore, si ottiene una DPA pari a 2 m (e una fascia totale pari a 4 m) per le linee MT da 630 mm^2 a singolo circuito.

7. CAMPO ELETTROMAGNETICO GENERATO DA CABINE ELETTRICHE SECONDARIE

Così come indicato nel documento "Linea Guida per l'applicazione del § 5.1.3 dell'Allegato al DM 29.05.08. Distanza di prima approssimazione (DPA) da linee e cabine elettriche [Enel Distribuzione S.p.A. – Divisione Infrastrutture e Reti – QSA/IUN]", può essere presa in considerazione una DPA per le cabine elettriche pari a: 2m.