



REGIONE PUGLIA  
 PROVINCIA DI FOGGIA  
 COMUNI DI FOGGIA E MANFREDONIA



PROGETTO IMPIANTO SOLARE AGRI-VOLTAICO DA  
 REALIZZARE NEL COMUNE DI FOGGIA (FG) C.DA TITOLO, E  
 RELATIVE OPERE DI CONNESSIONE NEL COMUNE DI  
 MANFREDONIA, DI POTENZA PARI A **62.452,04 kWp**,  
 DENOMINATO "**FOGGIA - MANFREDONIA**"

PROGETTO DEFINITIVO

SINTESI NON TECNICA



livello prog.	Codice Pratica STMG	N° elaborato	DATA	SCALA
PD	201901116	VF6FYQ3_E29	15.09.2021	

REVISIONI

REV.	DATA	DESCRIZIONE	ESEGUITO	VERIFICATO	APPROVATO

RICHIEDENTE E PRODUTTORE

**HF Solar 3 S.r.l.**



ENTE

PROGETTAZIONE

**HORIZONFIRM**

Viale Francesco Scaduto n°2/D - 90144 Palermo (PA)

Arch. A. Calandrino  
 Arch. M. Gullo  
 Arch. S. Martorana  
 Arch. F. G. Mazzola  
 Arch. G. Vella  
 Arch. Y. Kokalah

Ing. D. Siracusa  
 Ing. A. Costantino  
 Ing. C. Chiaruzzi  
 Ing. G. Schillaci  
 Ing. G. Buffa



Il Progettista

Il Progettista

## Sommario

<b>1. PREMESSA</b> .....	2
<b>2. INQUADRAMENTO GENERALE</b> .....	3
<b>3. DESCRIZIONE DELL'OPERA</b> .....	9
<b>3.1 Cenni sul fotovoltaico</b> .....	9
<b>3.2 L'impianto</b> .....	9
<b>3.3 Viabilità interna ed esterna e sistema di videosorveglianza</b> .....	11
<b>3.4 Manutenzione</b> .....	12
<b>4. ORGANIZZAZIONE DEL CANTIERE</b> .....	12
<b>4.1 Oggetto dei lavori e criteri di esecuzione</b> .....	13
<b>5. QUADRO DI RIFERIMENTO AMBIENTALE</b> .....	14
<b>5.1 Inquadramento geologico e idrico del sito</b> .....	14
<b>5.2 Inquadramento vegetazionale faunistico e agronomico del sito</b> .....	15
<b>6. ANALISI DI COMPATIBILITA' AMBIENTALE DELL'OPERA E STI MA DEGLI IMPATTI</b> .....	16
<b>6.1 Componenti ambientali interessati dal ciclo vita dell'impianto</b> .....	16
<b>6.2 Intervisibilità</b> .....	19
<b>6.3 Valutazione del livello del campo elettrico e magnetico</b> .....	24
<b>7. ANALISI CUMULATA DEGLI IMPATTI</b> .....	24
<b>8. CONCLUSIONI</b> .....	25

## 1. PREMESSA

Il presente elaborato costituisce la Sintesi in linguaggio non tecnico dello Studio di Impatto Ambientale (S.I.A.) relativo alla realizzazione di un impianto per la produzione di energia elettrica da generatore solare fotovoltaico ricadente all'interno del territorio comunale di Foggia, località Titolo.

La "**Sintesi non tecnica**" riepiloga in maniera succinta ed, appunto, in linguaggio non tecnico, i contenuti dello S.I.A.: esso è rivolto essenzialmente al pubblico, anche ai non addetti ai lavori, e riassume le valutazioni e le conclusioni circa l'impatto ambientale di un progetto attraverso la comparazione tra le caratteristiche principali del progetto stesso (Quadro di riferimento progettuale) e le loro ricadute sull'ambiente, valutate inquadrando all'interno della legislazione vigente della situazione vincolistica (Quadro di riferimento programmatico) nonché delle condizioni iniziali dell'ambiente fisico, biologico ed antropico (Quadro di riferimento ambientale); tenendo conto, naturalmente, delle misure da adottare per evitarne, compensarne o mitigarne gli effetti negativi e delle principali soluzioni alternative possibili, con indicazione dei motivi della scelta compiuta.

## 2. INQUADRAMENTO GENERALE

Il progetto in esame prevede la realizzazione di un impianto fotovoltaico. L'area per l'installazione dell'impianto fotovoltaico si trova nel territorio comunale di **Foggia (FG)**, in contrada Titolo, su lotti di terreno distinti al N.T.C. Foglio 163, p.lle 38, 43, 62, 75, 131, 215 – 25, 105, 210, 219, 214, 208, 207, 206, 222, 218, 277, 229, 209, 39, 44, 28, 211 – 32, 226, 228, 212, 90, 61, 93 – 24, 34, 72, 74, 89, 205, 227 – 4, 81, 82, 92, 176 - 31 e annesse opere di connessione nel territorio comunale di Manfredonia. su lotti di terreno distinti al N.C.T. Foglio 129 p.la 486. Gli impianti saranno collegati alla rete tramite cavidotti interrati.

L'impianto risiederà su un appezzamento di terreno posto ad un'altitudine media di **44.00** m s l m, dalla forma poligonale irregolare; dal punto di vista morfologico, il lotto è pianeggiante, su questo saranno disposte le strutture degli inseguitori solari orientate secondo l'asse Nord-Sud.

L'area è facilmente raggiungibile a sud tramite strada comunale. La viabilità interna al sito sarà garantita da una rete di strade interne in terra battuta (rotabili/carrabili), predisposte per permettere il naturale deflusso delle acque ed evitare l'effetto barriera.

L'estensione complessiva del terreno è circa **104 ettari**, mentre l'area occupata dagli inseguitori (area captante) risulta pari a circa **34.4 ettari**, determinando sulla superficie catastale complessiva assoggettata all'impianto, un'incidenza pari a circa il **33 %**.

L'area, oggetto di studio, è un terreno rurale, la tipologia di coltura è seminativo semplice.

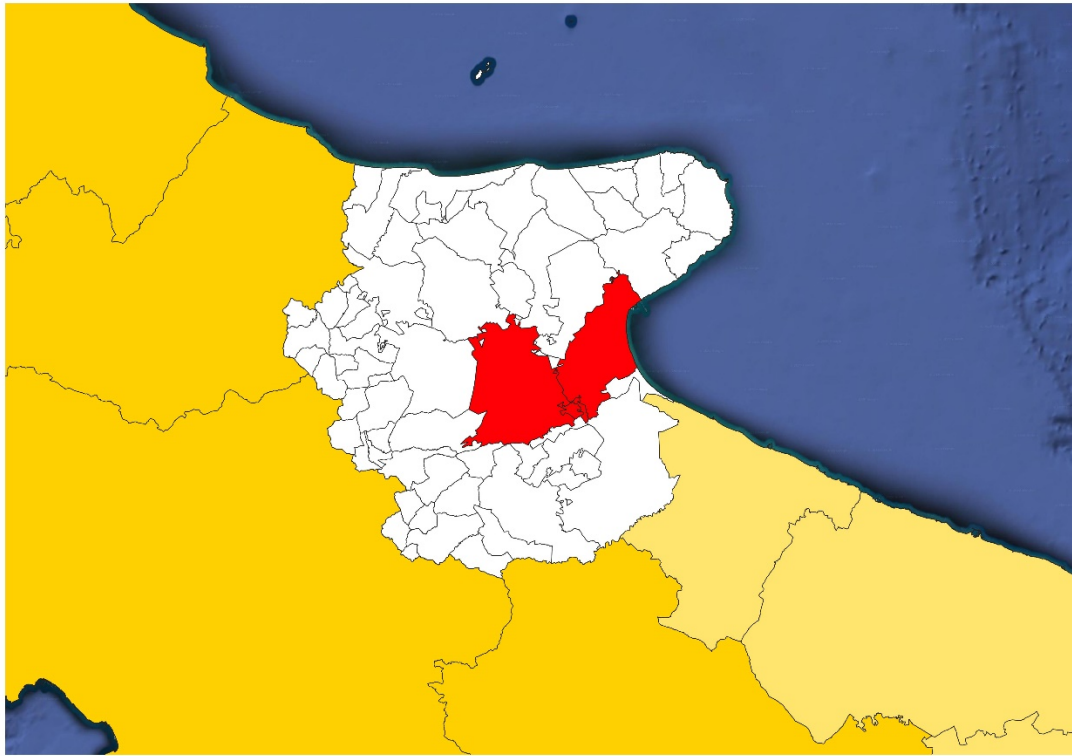
Nel complesso, l'assetto morfologico dell'area circostante si presenta abbastanza uniforme in quanto si riscontra un'area pianeggiante.

Le aree di impianto sono facilmente accessibili da strade pubbliche, che collega il centro di Foggia verso la zona di Manfredonia. In fase di progetto, si è tenuto conto di una fascia di ombreggiamento dovuti alla presenza di alberi che possono potenzialmente ostacolare l'irraggiamento diretto durante tutto l'arco della giornata. Non vi è presenza invece di edifici capaci di causare ombreggiamenti tali da compromettere la producibilità dell'impianto considerata la natura rurale del territorio.

La potenza nominale del generatore fotovoltaico, data dalla somma delle potenze nominali dei singoli moduli fotovoltaici, è pari a **62.452.040 KWp**, e sulla base di tale potenza è stato dimensionato tutto il sistema.

La STMG prevede che la centrale venga collegata in antenna a 150 kV su un nuovo stallo a 150 kV della sezione a 150 kV della S.E. di trasformazione della RTN 380/150 kV di Manfredonia.

Tutte le particelle ricadono in zona E – Agricola del P.R.G. del comune di Foggia.

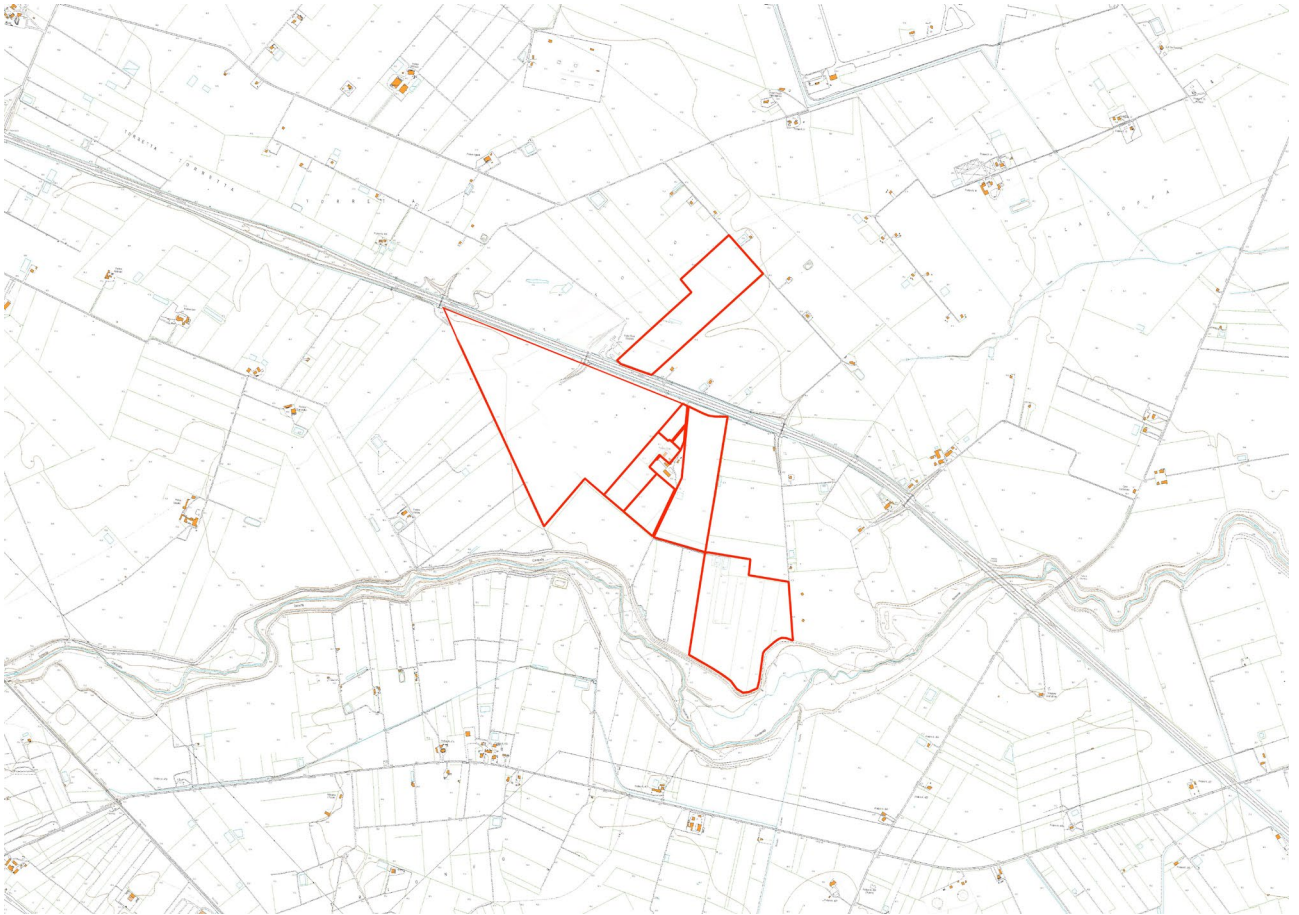


*Figura 1 - Inquadramento provinciale dell'area di interesse*



Figura 2 – Inquadramento area di progetto su ortofoto





*Figura 3 - Inquadramento area di progetto su CTR*

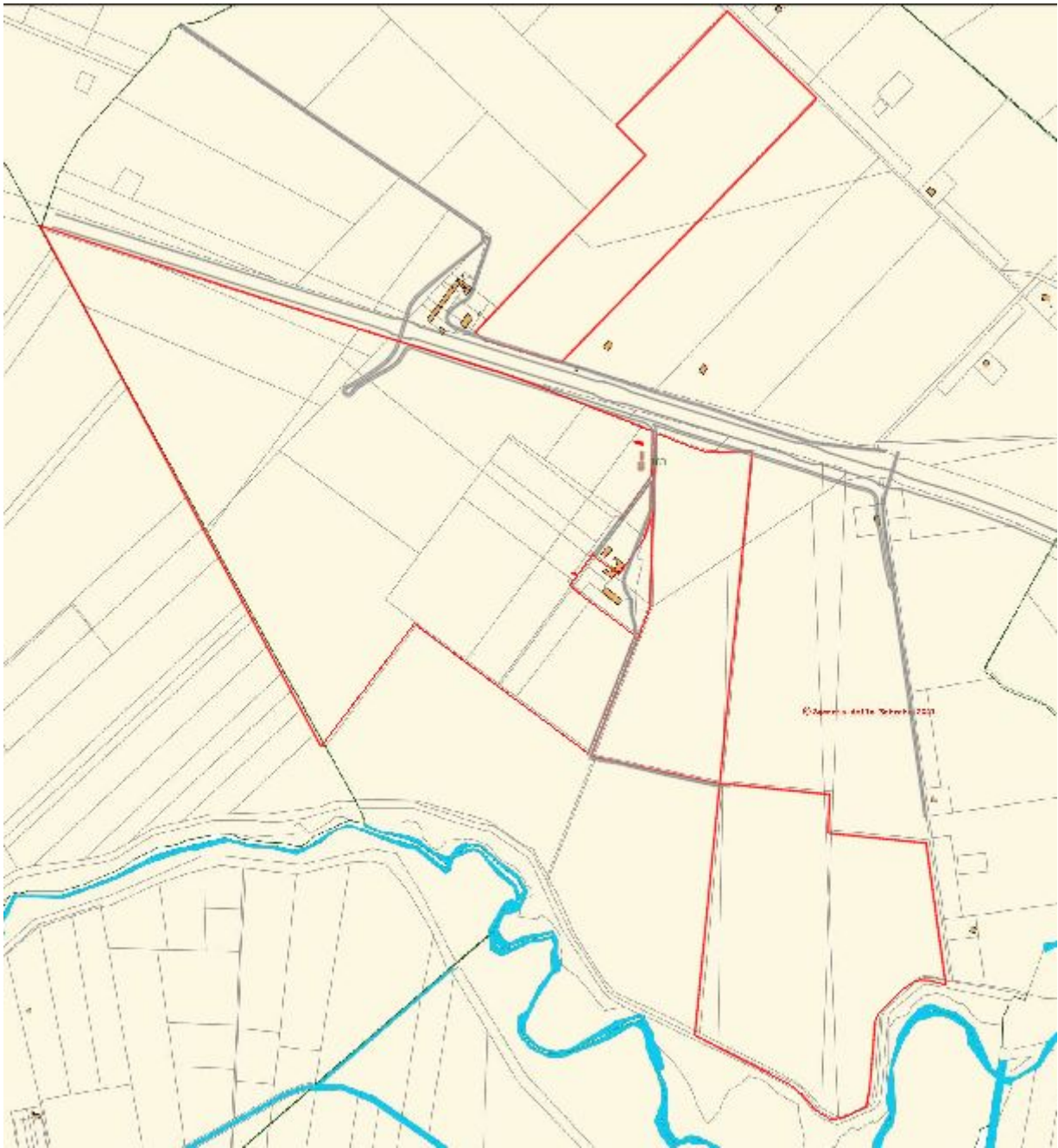


Figura 4 – Inquadramento area di progetto su Stralcio Catastale - Comune di Foggia F. 163



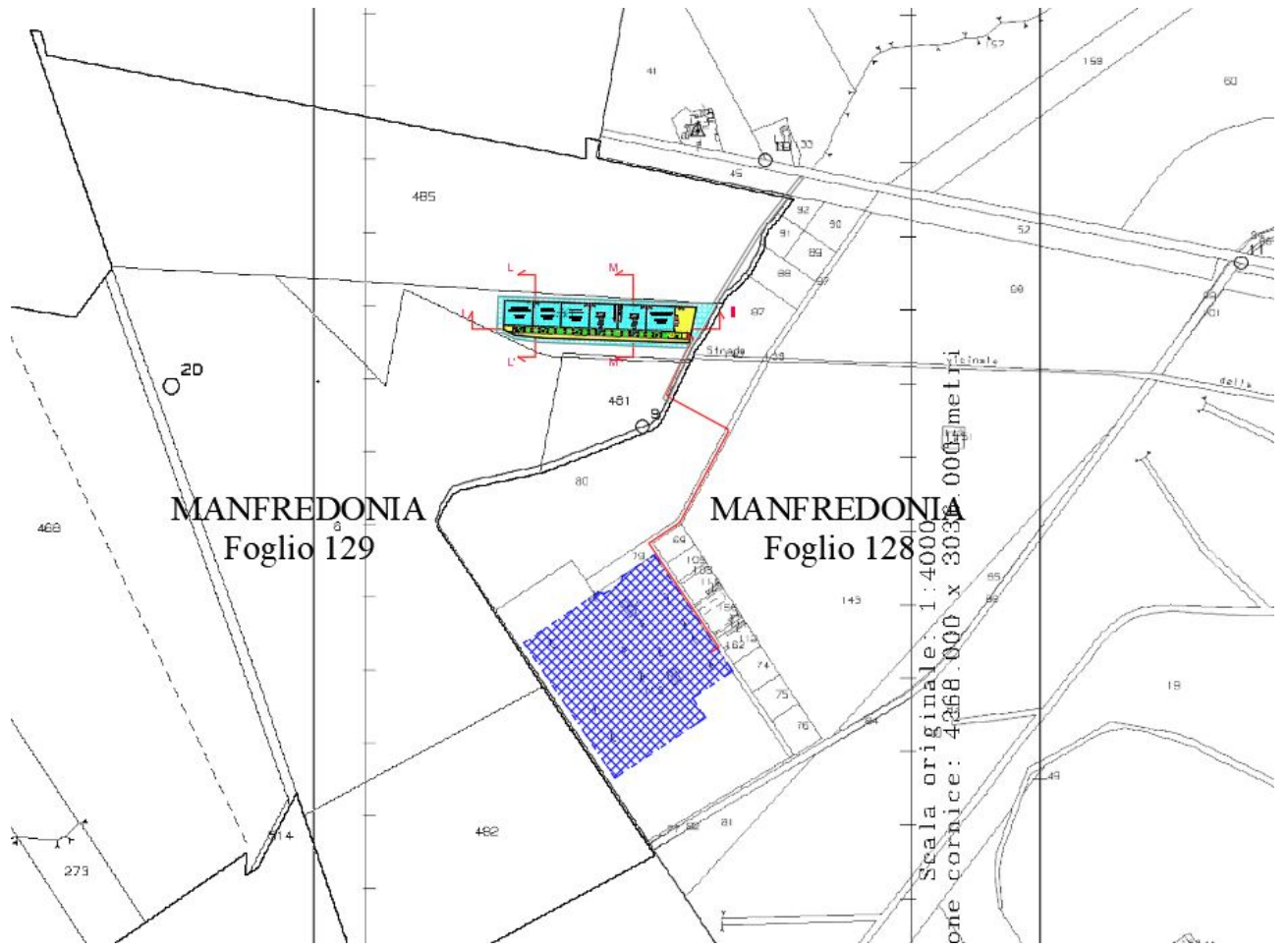


Figura 5 - Inquadramento area SSE su Stralcio Catastale - Comune di Manfredonia F 129

### 3. DESCRIZIONE DELL'OPERA

#### 3.1 Cenni sul fotovoltaico

Un sistema fotovoltaico è in grado di trasformare, senza alcuna conversione energetica ed istantaneamente, l'energia solare in energia elettrica senza l'uso di alcun combustibile.

Esso sfrutta il cosiddetto effetto fotovoltaico, cioè la capacità che hanno alcuni materiali semi-conduttori, opportunamente trattati, di generare elettricità se esposti alla radiazione luminosa. Il sistema fotovoltaico è essenzialmente costituito da un generatore costituito da diversi pannelli posizionati su idonea struttura di sostegno, da un sistema di condizionamento e controllo della potenza e per le utenze non collegate alla rete di distribuzione pubblica, anche da un eventuale accumulatore di energia (batterie di accumulatori). Per un sistema collegato alla rete di distribuzione pubblica il sistema di condizionamento e controllo è sostituito da un inverter C.C./A.C. opportunamente dimensionato.

I vantaggi dei sistemi fotovoltaici sono la modularità, le esigenze di manutenzione estremamente ridotte (dovute all'assenza di parti in movimento), l'assenza di rumore in quanto privo di organi meccanici in movimento, la semplicità di utilizzo, ma essenzialmente un assoluto vantaggio in termini ambientali, in quanto l'unica sorgente sfruttata è la luce solare di per sé fonte energetica pulita.

I benefici ambientali ottenibili dall'adozione di sistemi fotovoltaici sono proporzionali alla quantità di energia prodotta, tanto da sopperire alla richiesta dell'utenza e sostituire del tutto l'energia fornita da fonti convenzionali.

Esempio pratico, lo si può dedurre dalla letteratura tecnica, dove si evince che per produrre un chilowattora elettrico vengono bruciate mediamente l'equivalente di 2,56 kWh sotto forma di combustibili fossili e/o gassosi, immettendo nell'aria circa 0,67 kg di anidride carbonica. L'applicazione di sistemi fotovoltaici ha pertanto la prerogativa di produrre lo stesso kWh dal solo irraggiamento solare, evitando pertanto la formazione di agenti inquinanti, con le relative conseguenze del caso.

Per stimare l'emissione evitata nel tempo di vita dall'impianto è sufficiente moltiplicare le emissioni evitate annue per i 30 anni di vita stimata degli impianti.

**Impianto "Foggia" = 110.227.780 kWh/anno per un risparmio di 48.500 t. di CO<sub>2</sub> e 20.612 TEP non bruciate.**

#### 3.2 L'impianto

Il progetto in esame prevede la realizzazione di un impianto per la produzione di energia elettrica con tecnologia fotovoltaica, ad inseguimento monoassiale.

L'intero impianto è composto da moduli fotovoltaici in silicio monocristallino da 670 Wp per un totale di **62.452.040 KWP** e l'energia prodotta sarà immessa nella Rete di Trasmissione Nazionale (RTN).

Il dimensionamento del generatore fotovoltaico è stato eseguito applicando il criterio della superficie disponibile, tenendo dei distanziamenti da mantenere tra i filari di tracker per evitare fenomeni di auto-ombreggiamento e degli spazi necessari per l'installazione delle stazioni di conversione e trasformazione dell'energia elettrica.

## **Moduli**

I moduli scelti sono in silicio monocristallino, hanno una potenza nominale di **670 Wp** e sono costituiti da 144 celle fotovoltaiche.

Per massimizzare la producibilità energetica è previsto l'utilizzo di tracker monoassiali del tipo 1-V da 28 moduli con pitch pari a 5,2 m.

L'intero impianto è composto da un totale di **93.212** moduli fotovoltaici in silicio monocristallino da 670 Wp per un totale di **62.452.040 KWp**.

L'impianto sarà suddiviso in **8 sottocampi** fotovoltaici, ogni sottocampo confluirà agli inverter contenuti nella stazione di conversione e trasformazione dell'energia elettrica di appartenenza.

Le stringhe fotovoltaiche sono costituite da **28 moduli** in serie. Complessivamente occorrono 14 **power station 5000 kVA**, per un totale di 70 MVA

Verranno realizzate 3329 stringhe fotovoltaiche da 28 moduli da 670Wp in serie.

Gli interventi in progetto prevedono la realizzazione di:

- **Impianto fotovoltaico** ad inseguimento monoassiale, della potenza complessiva installata **62.452.040 KWp** ubicato nel territorio del Comune di Foggia, in c.da Titolo, su un'area di circa 104 ettari.
- **Impianto di Utenza** costituito da: stazione elettrica di trasformazione 150/30 kV, di proprietà della Società, da realizzarsi nel Comune di Manfredonia (FG);
- **Impianto di Rete** come da soluzione tecnica proposta dal Gestore e formalmente accettata dalla Società Proponente, lo schema di allacciamento alla RTN prevede che la centrale venga collegata in antenna a 150 kV su un nuovo stallo a 150 kV della sezione a 150 kV della S.E. di trasformazione della RTN 380/150 kV di Manfredonia.

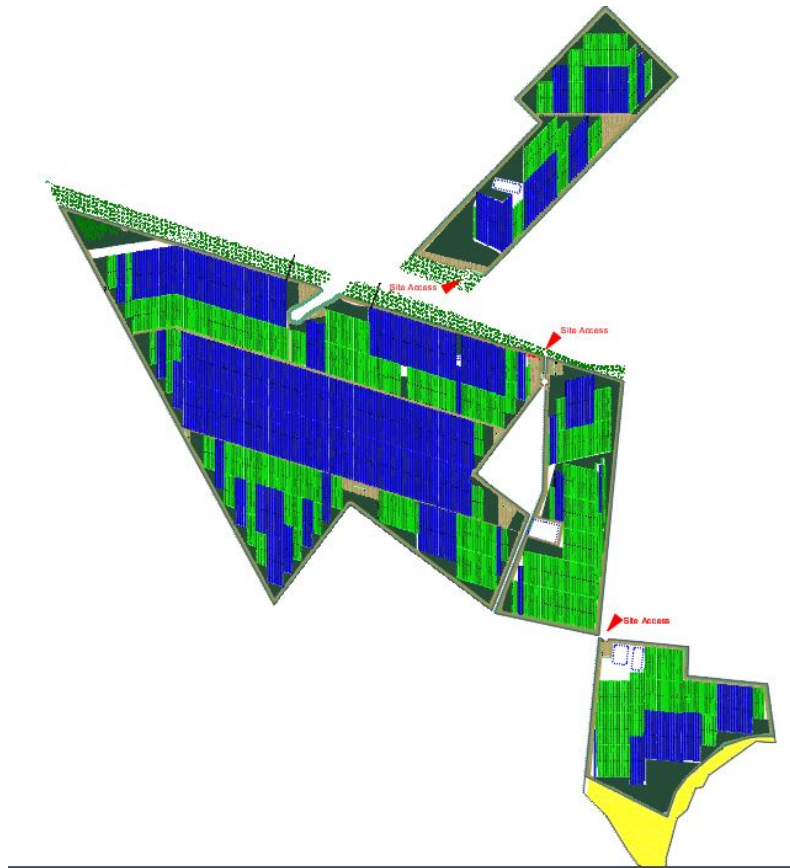


Figura 6 - Layout impianto

### 3.3 Viabilità interna ed esterna e sistema di videosorveglianza

L'area è facilmente raggiungibile percorrendo la Strada pubbliche.

La viabilità interna al sito sarà garantita da una rete di strade interne e perimetrali in terra battuta, predisposte per permettere il naturale deflusso delle acque ed evitare l'effetto barriera.

L'accesso carrabile all'impianto sarà costituito da uno spiazzale in terreno battuto e materiale inerte da cava atto a favorire la visibilità e l'uscita in sicurezza dei mezzi; il cancello di ingresso sarà di tipo scorrevole motorizzato e avrà una dimensione di circa 7 m e un'altezza pari a circa 2 m. Sarà previsto un ulteriore ingresso pedonale tramite un cancello della dimensione di circa 1.0 m di larghezza e 2 m di altezza circa.

La recinzione perimetrale sarà di tipo metallica in grigliato a maglia di ridotte dimensioni, e sarà disposta su tutto il perimetro di impianto (come da Layout); alla base della recinzione sarà inoltre previsto un passaggio naturale che consentirà alla piccola fauna locale di attraversare l'area evitando ogni tipo di barriera.

Considerando la natura dell'intorno, si prevede la realizzazione di fascia verde di 10 m lungo il perimetro dell'impianto e si dovranno prevedere azioni di conservazione, manutenzione del sito attraverso la scelta di essenze autoctone.

Riguardo le specie vegetali da prediligere per interventi di completamento dell'area, le stesse dovranno presentare aspetti di compatibilità con le caratteristiche ecologiche e fitoclimatiche descritte nella relazione specialistica allegata.

Il sistema di videosorveglianza sarà montato su pali di acciaio zincato fissati al suolo.

Le coltivazioni tra i tracker potranno produrre un vantaggio produttivo, specialmente negli ambienti a clima mediterraneo e con ridotte disponibilità irrigue, consentendo di aumentare la produzione di fieno ed erba, grazie al miglioramento dell'umidità del suolo connessa alle fasce d'ombra e alla riduzione del fabbisogno idrico delle vegetazioni. La maggior diversificazione di condizioni edafiche, termiche e luminose consentirebbe inoltre di aumentare la biodiversità vegetale e con ciò la qualità del foraggio, riducendo il rischio di sovra pascolamento specie in annate siccitose, oltre ad offrire condizioni di maggior comfort.

Per mantenere la vocazione agricola si è deciso di usare un design dell'impianto in linea con gli approcci emergenti ed innovativi nel settore fotovoltaico creando un importante progetto *agro-voltaico*, l'intervento riguarderà:

- la coltivazione tra i filari di essenze di foraggio;
- fascia verde perimetrale con arbusti bassi;
- coltivazione di zone naturali con macchia mediterranea;
- coltivazione di piante officinali nella fascia Sud;
- inserimento di arnie per apicoltura e rafforzamento biodiversità;

### **3.4 Manutenzione**

Il funzionamento dell'impianto fotovoltaico non richiede ausilio o presenza di personale addetto, tranne per le eventuali operazioni di riparazione guasti o manutenzioni ordinarie e straordinarie.

Con cadenza saltuaria sarà necessario provvedere alla pulizia dell'impianto, che si divide in due operazioni: lavaggio dei pannelli fotovoltaici per rimuovere lo sporco naturalmente accumulatosi sulle superfici captanti (trasporto eolico e meteorico) e taglio dell'erba sottostante i pannelli.

Le operazioni di lavaggio dei pannelli saranno invece effettuate con un trattore di piccole dimensioni equipaggiato con una lancia in pressione e una cisterna di acqua demineralizzata. Il trattore passerà sulla viabilità di impianto e laverà i pannelli alla bisogna. L'azione combinata di acqua demineralizzata e pressione assicura una pulizia ottimale delle superfici captanti evitando sprechi di acqua potabile e il ricorso a detersivi e sgrassanti.

Tutte le operazioni di manutenzione e riparazione di natura elettrica saranno effettuate da ditte specializzate, con proprio personale e mezzi, con cadenze programmate o su chiamata del gestore dell'impianto.

## **4. ORGANIZZAZIONE DEL CANTIERE**

La fase di costruzione dell'impianto è stimata in 55 settimane circa.

Le operazioni di preparazione del sito prevedono la verifica catastale dei confini e il tracciamento della recinzione d'impianto così come autorizzata.



Successivamente si procederà all'installazione dei supporti dei moduli, il cui posizionamento dei pali sarà attuato mediante l'utilizzo del GPS, a cui seguirà il fissaggio delle barre orizzontali di supporto e il montaggio delle strutture di sostegno. In questa fase si procederà, inoltre, allo scavo del tracciato dei cavidotti e alla realizzazione delle platee per le cabine di campo.

Le fasi finali prevedono il montaggio dei moduli, il loro collegamento e cablaggio, la posa dei cavidotti interni al parco e la ricopertura dei tracciati.

Data l'estensione del terreno e le modalità di installazione descritte, si prevede di utilizzare aree interne al perimetro per il deposito di materiali e il posizionamento delle baracche di cantiere.

L'accesso al sito avverrà utilizzando l'esistente viabilità locale, che potrebbe necessitare aggiustamenti o allargamenti per risultare adeguata al transito dei mezzi di cantiere.

A installazione ultimata, il terreno verrà ripristinato, ove necessario, allo stato naturale ed è necessario sottolineare che per le lavorazioni descritte sarà previsto un ampio ricorso a manodopera e ditte locali.

#### **4.1 Oggetto dei lavori e criteri di esecuzione**

Le opere da realizzare consistono essenzialmente nelle seguenti fasi:

1. Adattamento della viabilità esistente e delle eventuali opere d'arte in essa presenti qualora la stessa non sia idonea al passaggio degli automezzi per il trasporto al sito dei componenti e delle attrezzature;
2. Formazione delle superfici per l'alloggiamento dei pannelli;
3. Realizzazione degli scavi di fondazione per l'alloggiamento delle cabine c.a.c.;
4. Realizzazione di opere minori di regimazione idraulica superficiale quali canalette in terra, cunette, trincee drenanti, ecc.;
5. Realizzazione di opere varie di sistemazione ambientale;
6. Realizzazione dei cavidotti interrati interni all'impianto.

Per il raggiungimento delle aree di cantiere, in mancanza della viabilità già predisposta, si provvederà alla realizzazione o alla sistemazione della pista di transito con larghezza di circa 5,00 m.

Per gli impianti di cantiere saranno adottate le soluzioni tecnico logistiche più appropriate e congruenti con le scelte di progetto dell'insediamento e tali da non provocare disturbi alla stabilità dei siti.

Nell'allestimento e nella gestione dell'impianto di cantiere, si provvederà al rispetto di quanto disposto dalla Normativa nazionale, regionale e da eventuali Regolamenti Comunali in materia sicurezza e di inquinamento acustico dell'ambiente.

E' prevista l'esecuzione, sia pure limitata alle opere assolutamente indispensabili, di scavi di vario genere e dimensione; i materiali provenienti dallo scavo, ove non siano riutilizzabili perché ritenuti non adatti per il rinterro, dovranno essere portati a discarica.

In ogni caso i materiali dovranno essere depositati a sufficiente distanza dallo scavo e non dovranno risultare di danno ai lavori, alle proprietà pubbliche o private ed al libero deflusso delle acque scorrenti sulla superficie.

I terreni interessati dall'occupazione temporanea dei mezzi d'opera o dal deposito provvisorio dei materiali di risulta o di quelli necessari alle varie lavorazioni, dovranno essere rimessi in pristino e ove possibile prevedere interventi di ingegneria naturalistica in modo da ottenere un livello di naturalità superiore a quella preesistente.

Ci si impegna a dare priorità, nella scelta delle aree di scarica, a quelle individuate o già predisposte allo scopo ove sarà realizzata l'opera ed in ogni caso a quelle più vicine al cantiere, mantenendo tuttavia una distanza dallo stesso non inferiore ai 200 m.

I cavi elettrici potranno essere appositamente situati in alloggi creati attraverso la canalizzazione nei terreni naturali oppure mediante la realizzazione di manufatti in calcestruzzo.

Ove previsto saranno realizzate opere di regimazione e canalizzazione delle acque di superficie, atte a prevenire i danni provocati dal ruscellamento delle acque piovane ed a canalizzare le medesime verso i compluvi naturali.

Al fine di minimizzare l'impatto ambientale, ove possibile saranno da preferire opere di ingegneria naturalistica. Al fine di proteggere le superfici nude di terreno ottenute con l'esecuzione degli scavi e per il recupero ambientale dell'area, si darà luogo ad una azione di ripristino e consolidamento del manto vegetativo, coerentemente agli indirizzi urbanistici e paesaggistici. Tutti i lavori saranno eseguiti in perfetta regola d'arte e secondo i dettami ultimi della tecnica moderna. Le opere devono corrispondere perfettamente a tutte le condizioni stabilite nelle presenti prescrizioni tecniche ed al progetto esecutivo generale dell'area.

## **5. QUADRO DI RIFERIMENTO AMBIENTALE**

Il quadro di riferimento ambientale offre un'analisi delle interazioni opera/ambiente al fine di individuare eventuali impatti riscontrati.

Le componenti ambientali prese in considerazione nel presente studio sono: atmosfera, suolo e sottosuolo, ambiente idrico, vegetazione, ecosistemi, rumore, vibrazioni, paesaggio.

### ***5.1 Inquadramento geologico e idrico del sito***

Nell'area in esame i terreni affioranti sono in massima parte riferibili al Sintema dei Torrenti Carapelle e Cervaro (RPL) che a sua volta è suddiviso in tre sub-sintemi ascrivibili al sub-sintema dell'Incoronata (RPL1), sub-sintema di Masseria Torricelli (RPL2) e sub-sintema delle Marane La Pidocchiosa - Castello (RPL3). Nello specifico i terreni dell'area in questione, in base alle caratteristiche rinvenute nel corso del rilevamento geologico, sono ascrivibili al Sub-sintema dell'Incoronata (RPL1): Si tratta di depositi sabbiosi di colore prevalentemente avana, con intercalazioni di livelli argilloso-limosi grigiastri. Nell'area in esame predominano le facies sabbioso-limoso-argillose, osservabili in sezione ed affioramento o anche al piano campagna, ove la presenza della frazione argillosa produce le caratteristiche crepe poligonali da disseccamento specie durante la stagione estiva. Tali depositi sono sopraelevati di pochi metri rispetto all'alveo attuale ed hanno uno spessore che può raggiungere i 5-10 metri circa. In base al contenuto in fossili si ritiene che l'ambiente deposizionale sia strettamente connesso con un corpo idrico stagnante o comunque saturo di umidità. L'età corrisponde tra il Pleistocene superiore e l'Olocene.

L'area in esame ricade, come già evidenziato, nel Tavoliere meridionale o basso Tavoliere. L'assetto altimetrico del Tavoliere meridionale è connotato da un lento, graduale e progressivo digradare delle quote topografiche da ovest verso est. Infatti, le quote altimetriche passano dai valori massimi di circa 300 metri s.l.m. delle zone dell'entroterra poste ai confini con il Subappennino Dauno ai valori minimi prossimi al l.m. delle zone che si raccordano con la piana costiera antistante il Golfo di Manfredonia.

Dalle cartografie esistenti non rintracciamo alcun dissesto o rischio a livello geomorfologico mentre si rilevano una pericolosità e un rischio idraulico di livello medio e alto in piccoli comparti delle aree di progetto.

Va specificato che queste aree non risultano in contrasto con la disciplina in materia di rischio idrogeologico in quanto l'intervento è tale da non determinare condizioni di instabilità e da non modificare negativamente le condizioni ed i processi geomorfologici nell'area; con riferimento all'art. 8 comma k delle N.T.A. dell'P.A.I. sarà garantita la preventiva o contestuale realizzazione delle opere di messa in sicurezza idraulica e di tutti gli accorgimenti per garantire il non aggravio della pericolosità in altre aree. Maggiori approfondimenti sono riportati nella Relazione Idrologica - Idraulica.

## **5.2 Inquadramento vegetazionale faunistico e agronomico del sito**

La valutazione del grado di incidenza paesistica del progetto è strettamente correlata alla sensibilità ambientale del luogo. Nell'analisi del sito non vengono riscontrati alberature o monumenti naturali che suscitano un rilevante interesse naturalistico; la sensibilità morfologica e strutturale del luogo risulta di scarso significato.

L'estrema semplificazione di questi agroecosistemi da un lato e il forte controllo delle specie compagne, rendono questi sistemi molto degradati ambientalmente. Sono inclusi sia i seminativi che i sistemi di serre ed orti".

Il Valore ecologico, inteso come pregio naturalistico, di questi ambienti è definito "Basso" e la sensibilità ecologica è classificata "molto bassa", ciò indica una quasi totale assenza di specie di vertebrati a rischio.

Per quanto concerne gli aspetti naturalistici, agronomici e paesaggistici, tra le azioni volte a contrastare o abbassare i livelli di criticità indotti dall'esistenza dell'impianto, si sottolinea la particolare importanza della costruzione di ecosistemi capaci di compensare la perdita di valori naturalistici del territorio provocati dalla presenza dell'impianto.

Per incrementare questa vocazione si è deciso di legare il concept dell'impianto di energia rinnovabile con ulteriori misure di compensazione ambientale. Si incrementeranno delle fasce verdi con cespugli e arbusti ai margini dell'impianto, consentendo di ridurre in modo significativo l'impronta dell'impianto fotovoltaico.

## **6. ANALISI DI COMPATIBILITA' AMBIENTALE DELL'OPERA E STI MA DEGLI IMPATTI**

Le componenti ambientali che sono stati presi in considerazione per valutare gli eventuali impatti o interazioni non desiderate correlate alla realizzazione e all'esercizio della costruenda centrale fotovoltaica comprendono:

- Atmosfera (aria e clima);
- Acque (superficiali e sotterranee)
- Vegetazione, flora, fauna;
- Ecosistemi;
- Patrimonio culturale e Paesaggio;
- Ambiente fisico (rumore, vibrazioni e radiazioni);
- Sistema antropico (assetto demografico, igienico-sanitario, territoriale, economico, sociale e del traffico);

### ***6.1 Componenti ambientali interessate dal ciclo vita dell'impianto***

Come è noto dal quadro di riferimento progettuale, l'intervento in oggetto consiste nella realizzazione di un impianto fotovoltaico in perfetta coerenza con quelli che sono i dettami del protocollo di Kyoto e delle nuove normative in materia di produzione di energia da fonte rinnovabile.

L'indagine per la caratterizzazione del territorio in cui è prevista l'istallazione dell'impianto fotovoltaico ha analizzato le componenti ambientali maggiormente interessate sia in fase di realizzazione che di esercizio dell'impianto.

Sono state considerate le caratteristiche peculiari dell'opera, evidenziando quelle che incidono maggiormente sulle componenti ambientali che di seguito si descriveranno, con maggiore riguardo per la componente suolo e paesaggio. Il ciclo di vita dell'impianto può essere suddiviso in fasi che verranno interfacciate con le componenti ambientali interessate:

- 1. Fase di cantiere**
- 2. Fase di Esercizio;**
- 3. Dismissione dell'Impianto.**

Nella fase di realizzazione dell'impianto le principali componenti interessate sono la flora, rumore e vibrazioni, atmosfera e gli ecosistemi in genere in quanto potrebbero essere "disturbati" dalle attività di costruzione (rumori, polveri, traffico di cantiere, etc).

A livello atmosferico l'impatto che va approfondito è quello che scaturisce dal traffico di mezzi pesanti per il trasporto dei pannelli e dall'aumento di polverosità determinato sia dal transito dei mezzi che dalle operazioni di scavo e movimentazione di terra per creare il giusto sito d'imposta alle stringhe fotovoltaiche.

Dal punto di vista climatico nessuna delle attività di cantiere può causare variazioni apprezzabili delle temperature media della zona o generare la formazione di localizzate isole di calore.

L'acqua di precipitazione che arriva al suolo in un determinato bacino idrografico in parte scorre in superficie e si raccoglie negli alvei che, attraverso il reticolo idrografico minore e maggiore, la riportano in mare. La fase di cantiere è limitata nel tempo e prevede che la risorsa idrica necessaria non venga prelevata in sito

ma approvvigionata all'esterno; l'interazione che viene a determinarsi è estremamente limitata in quanto sia la viabilità di cantiere che quella definitiva saranno realizzate seguendo le linee di massima pendenza così come le strutture porta moduli. In questo modo l'afflusso meteorico superficiale non verrà sottratto al bilancio idrico del bacino e potrà destinarsi unitamente alle risorse prelevabili dalle falde profonde ad utilizzi idropotabili ed irrigui.

A livello acustico, la natura specifica degli impatti (che saranno temporanei e reversibili) permette di delimitare la loro significatività ad un ambito esclusivamente locale.

Nell'ambito della fase di cantiere saranno inoltre prodotti, come in ogni altra tipologia di impianto, rifiuti urbani assimilabili (imballaggi etc.), di cui una parte recuperabile (carta, cartone, plastica, etc.).

Ulteriori scarti potranno derivare dall'utilizzo di materiali di consumo vari tra i quali si intendono vernici, prodotti per la pulizia e per il diserbaggio.

Da quanto espresso ne deriva che la fase di cantiere determina impatti reversibili decisamente poco rilevanti che verranno opportunamente mitigati. I lavori di installazione insisteranno esclusivamente nell'area di insediamento e, poiché al momento attuale tali aree non sono interessate né da colture né habitat di particolare rilevanza, non si prevedono perdite di habitat ed ecosistemi.

Il materiale di risulta andrà conservato in quanto potrà essere utilizzato nelle operazioni di recupero ambientale del sito per il quale non è previsto trasporto a discarica o prelievo di materiale da cave di prestito. Una volta ultimati i lavori sarà importante, prima di chiudere il cantiere, affrontare il recupero naturalistico del sito.

Gli impatti derivanti dell'esercizio si limitano all'occupazione di suolo ad una alterazione del paesaggio percepito; entrando più nel dettaglio si analizzano le principali componenti interessate in relazione all'opera proposta.

A livello atmosferico in fase di esercizio l'impianto non genererà alcuna emissione di tipo aeriforme in atmosfera e il minimo incremento di temperatura in prossimità dei pannelli non sarà di entità tale da creare isole di calore o modificare le temperature medie della zona; di contro, con l'utilizzo dei pannelli, sarà possibile produrre energia senza emissioni di CO<sub>2</sub> (impatto positivo).

Relativamente al fenomeno della pioggia non verrà alterata la regimentazione delle acque superficiali.

Occupando una piccola porzione di territorio, si può affermare che l'impatto sugli ecosistemi può risultare poco significativo.

I potenziali impatti su vegetazione ed ecosistemi riguardano esclusivamente l'occupazione e la copertura del suolo.

A livello paesaggistico, l'impatto visivo delle centrali fotovoltaiche è sicuramente minore di quello delle centrali termoelettriche o di qualsiasi grosso impianto industriale. Va in ogni caso precisato che a causa delle dimensioni di opere di questo tipo, che possono essere percepite da ragguardevole distanza, possono nascere delle perplessità di ordine visivo e/o paesaggistico sulla loro realizzazione.

Per soddisfare, in particolare, le prescrizioni e le indicazioni degli Enti competenti in materia di impatto ambientale, saranno previste idonee opere di mitigazione dell'impatto visivo, seppur modesto, prodotto dall'installazione dell'impianto. La chiudenda perimetrale sarà infatti affiancata, per tutta la sua lunghezza, da una fascia verde di larghezza pari a 5 metri di arbusti o siepi.



La variazione dei livelli acustici durante la fase di esercizio dell'impianto sono da considerare del tutto assenti o eventualmente riconducibili alle operazioni di ordinaria manutenzione della componente tecnologica.

Le conseguenti emissioni acustiche, caratterizzate dalla natura intermittente e temporanea dei lavori possono essere considerate poco significative.

Un impianto fotovoltaico ha tempo di vita stimato in circa 30 anni. Al termine di tale periodo si dovrà provvedere al suo smantellamento e al ripristino dell'area di impianto nelle condizioni ante operam. Gli impatti nella fase di dismissione dell'impianto fotovoltaico sono quelli tipici della fase di cantiere e pertanto molto simili a quelli dell'allestimento dell'impianto.

Tali impatti, reversibili, sono limitati alle aree interessate dall'impianto e a quelle strettamente limitrofe. In tale fase, le problematiche più importanti da trattare sono quella del ripristino dell'area, lo smaltimento e riciclaggio delle componenti dell'impianto.

Le attività di dismissione creeranno impatti simili alla prima fase di cantiere, ed anche in questo caso saranno di lieve entità e limitati ad un intermedio temporale. Gli impatti predominanti sull'atmosfera saranno le eventuali polveri che saranno generate dalla movimentazione terra per il ripristino della configurazione orografica del sito ed il traffico veicolare per il carico dei materiali destinati allo smaltimento.

La fase di dismissione non necessita di consumo di risorse idriche, per cui non sono previste interferenze sulle acque superficiali e profonde.

Questa fase è importante per gli ecosistemi in quanto sarà operato il ripristino delle condizioni originarie del sito.

Il patrimonio culturale non subirà interferenze dalle attività e la componente paesaggistica sarà ripristinata secondo le caratteristiche peculiari della zona.

I lavori genereranno una nuova fase lavorativa che porterà occupazione alle maestranze locali. Come già detto il traffico veicolare subirà un incremento limitato nel tempo.

L'inquinamento acustico sarà equivalente a quello della fase di cantiere, per cui limitato nel tempo e mitigato da opportune mitigazioni.

Nell'ambito della fase di dismissione saranno prodotti, come in ogni altra tipologia di impianto, rifiuti inerti, urbani assimilabili (imballaggi etc.), di cui una parte recuperabile (carta, cartone, plastica, ecc).

La raccolta differenziata dei rifiuti avrà lo scopo di mantenere separate le frazioni riciclabili (non solo per tipologia, ma anche per quantità) da quelle destinate allo smaltimento in discarica per rifiuti inerti, ottimizzando dunque le risorse e minimizzando gli impatti creati dalla presenza dell'impianto. Va inoltre precisato che la maggior parte delle aziende produttrici di componenti fotovoltaici è certificata ISO 14000, quindi impegnata a recuperare e riciclare tutti i propri residui industriali sotto un attento controllo e soprattutto, in fase di dismissione, i materiali di base quali l'alluminio, il silicio o i vetri, possono essere riciclati e riutilizzati sotto altre fonti.

## 6.2 Intervisibilità

La presenza dell'impianto in questione non disturba la vista panoramica, in un paesaggio antropizzato con una certa presenza di fabbricati rurali e con spiccata presenza di altri elementi "di disturbo" quali tralicci e cavi di media e alta tensione, strade con palificazioni dell'illuminazione e del telefono.

Percorrendo le strade principali in entrambi i sensi di marcia il sito non è facilmente visibile, e non si colloca lungo percorsi naturalistici o spazi di fruizione paesistico-ambientale e non interferirebbe con visuali del luogo storicamente consolidate e rispettate nel tempo.

L'intervisibilità tra il sito e i punti panoramici (o strade panoramiche), censite dal PTPR, è scarsa a causa della distanza, dell'orografia della zona e per i sistemi di mitigazione che si metteranno in atto lungo tutto il perimetro dell'impianto.

perimetro dell'intero impianto, la stessa orografia di questa parte della provincia gioca un ruolo fondamentale nella visibilità per elementi di altezza moderata come gli impianti fotovoltaici.

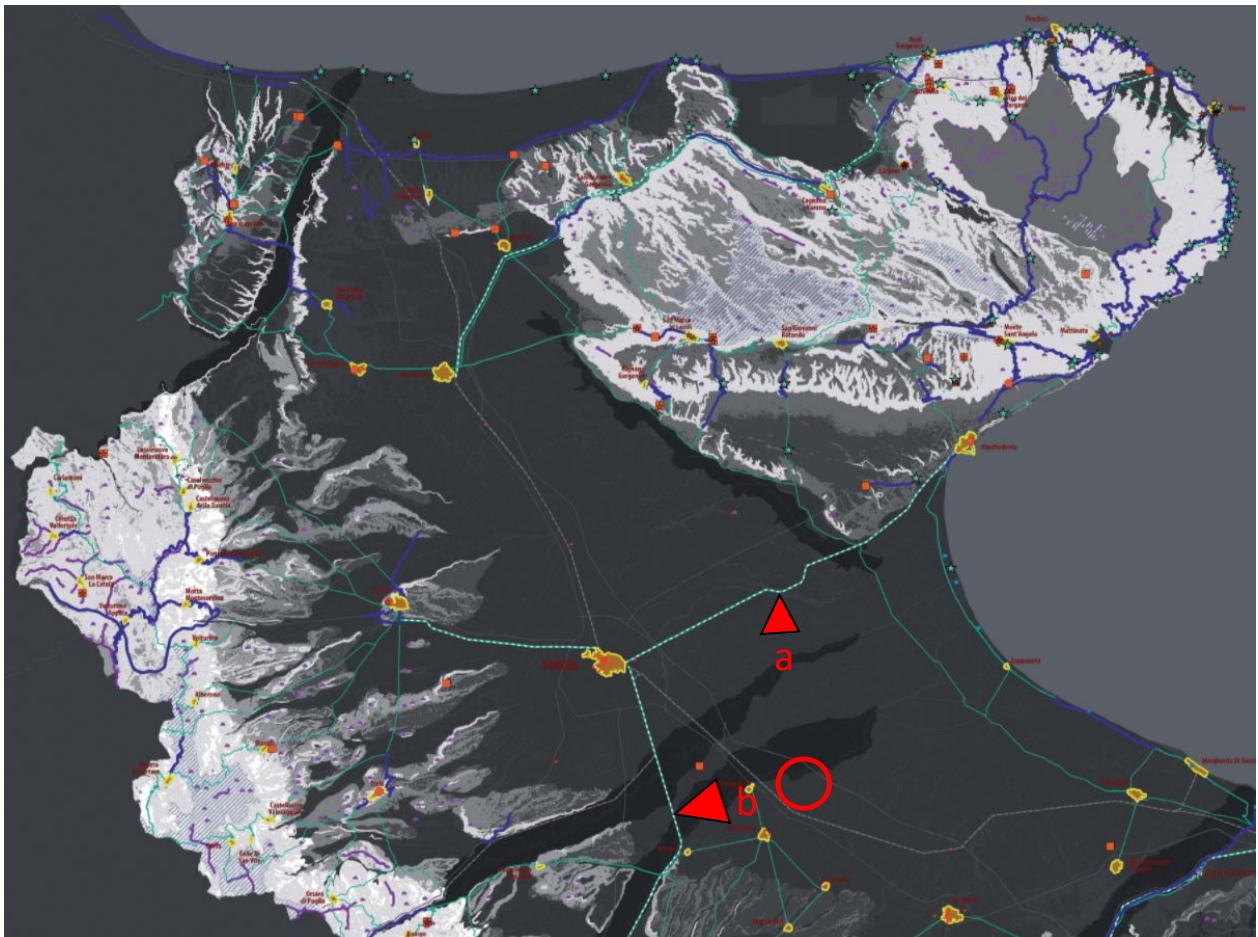


Figura 7 – PPTR - Struttura Percettiva

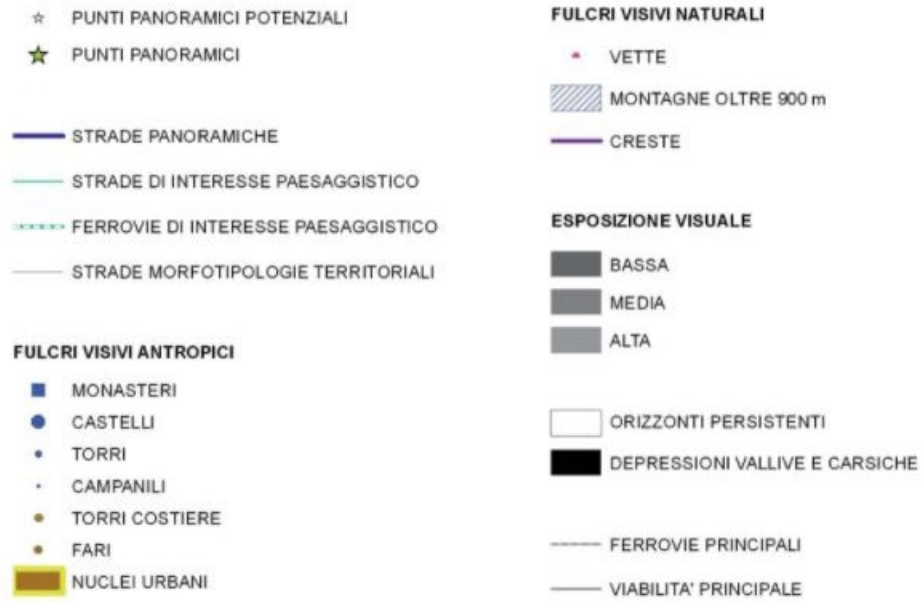


Figura 8 - vista dalla ferrovia di interesse paesaggistico (vista a)





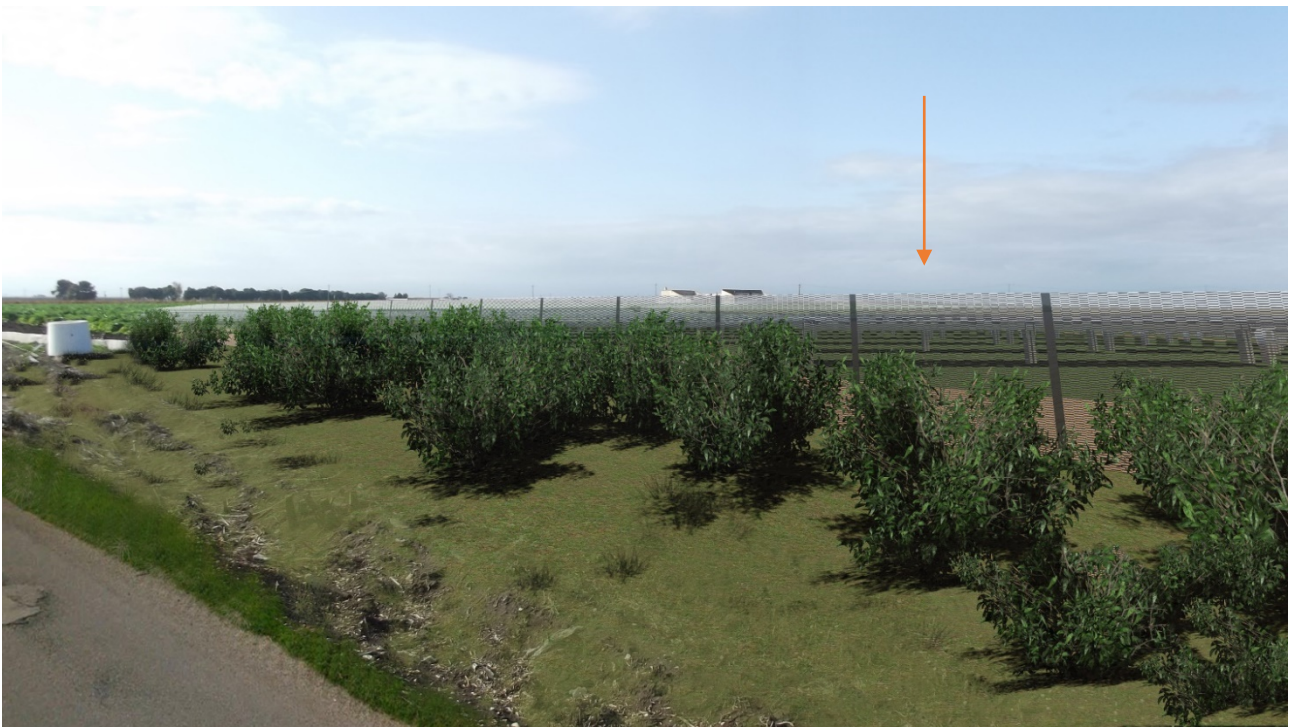
*Figura 9 - vista dalla ferrovia di interesse paesaggistico (vista b)*



*Figura 10 - Punto di vista 5 (fotoinserimento)*

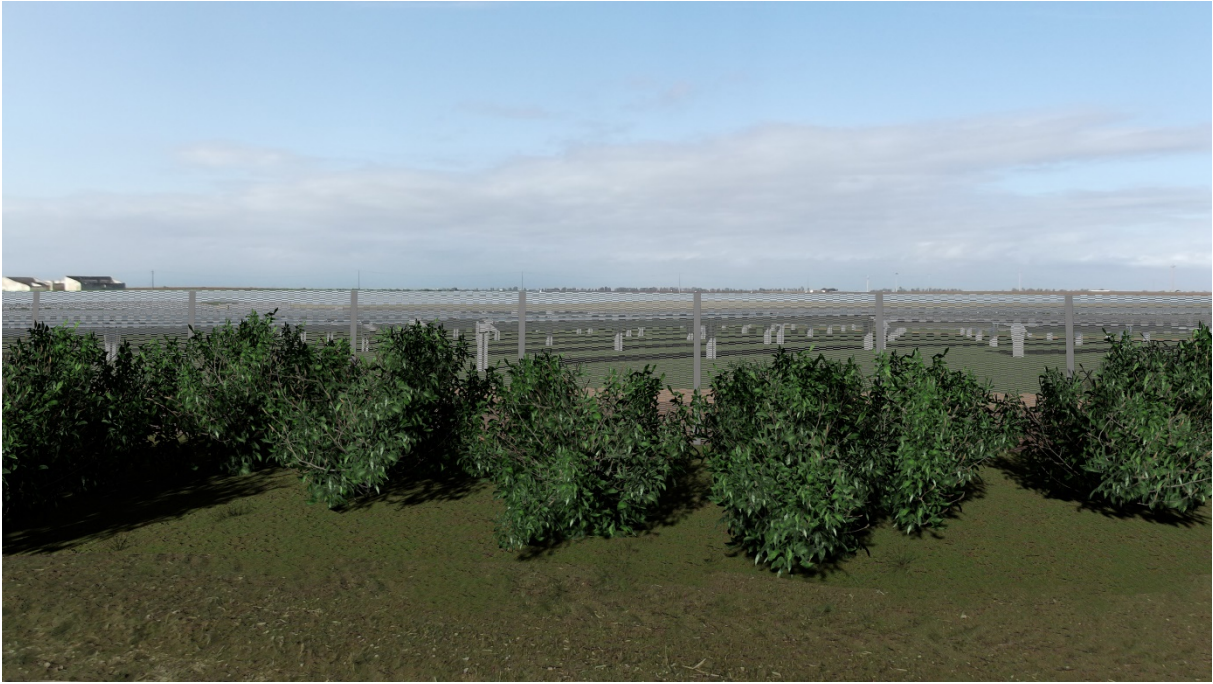


*Figura 11 - Punto di vista 6*

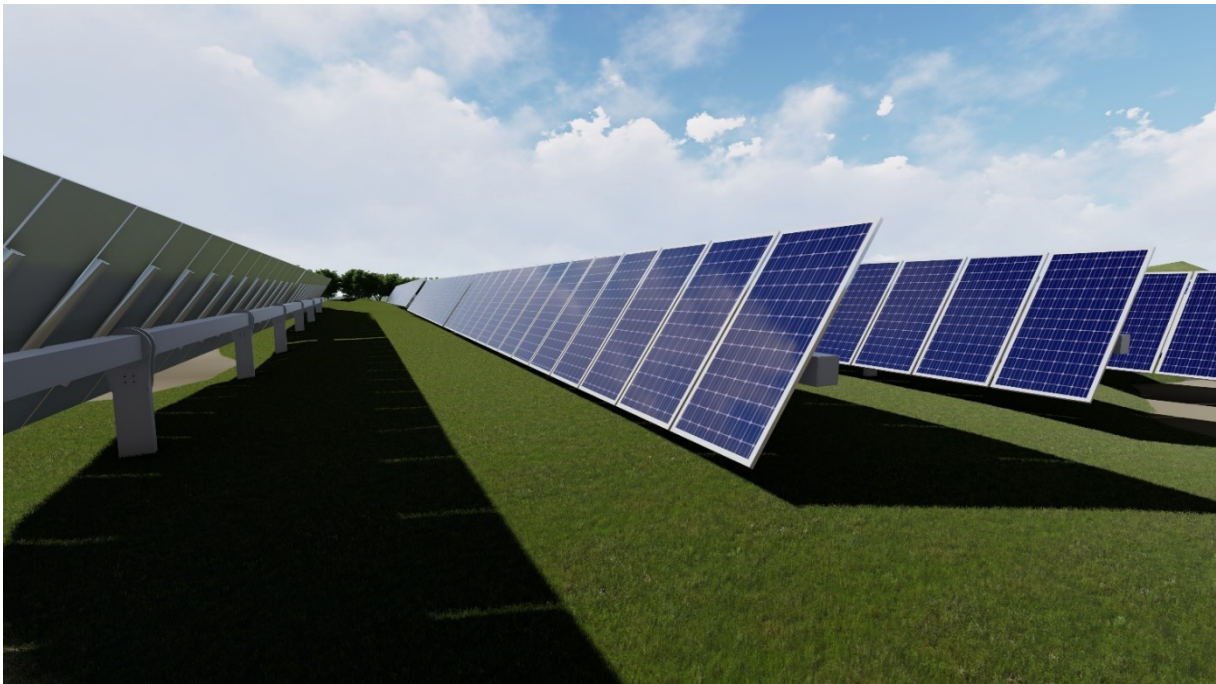


*Figura 12 - Punto di vista 6 (fotoinserimento)*





*Figura 13 - render area impianto*



*Figura 14 - Render moduli fotovoltaici monovela*

### **6.3 Valutazione del livello del campo elettrico e magnetico**

Gli impianti solari fotovoltaici, essendo costituiti fondamentalmente da elementi per la produzione ed il trasporto di energia elettrica, sono interessati dalla presenza di campi elettromagnetici. Le unità di produzione e le linee elettriche costituiscono fonti di bassa frequenza (50 Hz), e a queste fonti sono associate correnti elettriche a bassa e media tensione.

Il parco fotovoltaico, mediante un cavidotto interrato uscente dalla cabina di consegna dell'impianto alla tensione di 30kV, sarà collegato alla sottostazione elettrica di utenza, dove, attraverso un trasformatore AT/MT, verrà innalzato il livello di tensione a 150 kV.

L'area interessata dall'impianto è caratterizzata dall'assenza di popolazione residente, gli insediamenti abitativi presenti nell'intorno dell'impianto stesso si trovano tutti a distanze sufficienti dagli elettrodotti interrati, tali da garantire ampiamente l'osservanza delle distanze di rispetto indicate per le varie componenti dell'impianto. Gli elettrodotti interrati a parità di corrente trasportata, pur manifestando, a livello del terreno ed in prossimità del loro asse, un'intensità di campo magnetico superiore a quella delle linee aeree, presentano il vantaggio che tale intensità decresce molto più rapidamente con l'aumentare della distanza da esso. Le intensità di campo magnetico per un elettrodotto interrato da 30 kV raggiungono il valore di 0.3  $\mu$ T a circa 5 metri dall'asse. Questo ultimo valore è estremamente basso, al punto da essere stato assunto come valore soglia di attenzione epidemiologica (SAE).

Alla luce dei calcoli eseguiti, non si riscontrano particolari problematiche relative all'impatto elettromagnetico generato dalle linee e cabine/stazioni elettriche, infatti:

- le DPA delle cabine MT/BT rientrano nei confini di pertinenza dell'impianto fotovoltaico;
- la profondità di posa delle linee MT è tale per cui l'induzione magnetica a livello del suolo lungo l'asse della linea è inferiore all'obiettivo di qualità di 3 $\mu$ T;
- la DPA della sottostazione elettrica di utenza rientra nei confini di pertinenza dell'impianto;
- per l'elettrodotto AT, considerando che verrà condiviso da più Produttori, è necessario considerare una DPA pari a 3,10 m.

Ciò nonostante, a lavori ultimati si potranno eseguire delle prove sul campo che dimostrino l'esattezza dei calcoli e delle assunzioni fatte.

## **7. ANALISI CUMULATA DEGLI IMPATTI**

L'impianto che verrà realizzato occuperà una superficie di circa **21,9 ha**, rispetto a quella disponibile ben più estesa, l'installazione non comporterà particolari incrementi degli impatti sugli elementi faunistici e paesaggistici circostanti;

Analizzando il territorio che si sviluppa attorno la SP 73, possiamo osservare che la zona è fortemente antropizzata per la presenza di infrastrutture elettriche, per la vicinanza con altri impianti fotovoltaici e della S.E. Terna, inoltre le aree in esame non ricadono su siti di pregio agricolo e/o paesaggistico.

La realizzazione dell'impianto in tali aree consente economie di scala e rappresenta l'occasione per localizzare meglio la produzione di energia elettrica, adeguando tecnologicamente la configurazione della rete esistente riducendone gli impatti negativi e contribuendo a limitare il consumo di aree "integre". Infine

occorre evidenziare che, il sito individuato per la realizzazione del nuovo impianto, ricade in una zona dove sono presenti diverse linee elettriche di media e alta tensione ed è posto nelle vicinanze di un'area già adibita alla produzione di energia elettrica.

## 8. CONCLUSIONI

In conclusione occorre ancora una volta sottolineare le caratteristiche della risorsa solare come fonte di produzione di energia elettrica il cui impatto ambientale è limitato, specialmente tramite una buona progettazione. L'energia solare è una fonte rinnovabile, in quanto non richiede alcun tipo di combustibile ma utilizza l'energia contenuta nelle radiazioni solari.

È pulita perché, a differenza delle centrali di produzione di energia elettrica convenzionali, non provoca emissioni dannose per l'uomo e per l'ambiente.

La produzione di energia elettrica mediante combustibili fossili comporta, infatti, l'emissione di enormi quantità di sostanze inquinanti. Tra questi gas il più rilevante è l'anidride carbonica (o biossido di carbonio) il cui progressivo incremento sta contribuendo all'ormai tristemente famoso effetto serra, che potrà causare, in un futuro ormai pericolosamente prossimo, drammatici cambiamenti climatici.

Per contrastare il cambiamento climatico e rispettare i target internazionali fissati con l'Accordo di Parigi e quelli nazionali definiti dal PNIEC, è necessario puntare sulle rinnovabili e in particolare sul fotovoltaico. Ma per raggiungere i 32 GWp di nuovi impianti solari previsti al 2030 dal Pniec, è necessario aumentare la capacità installando impianti su tutti i nostri tetti e nelle aree dismesse, realizzare interventi di revamping e repowering degli impianti esistenti, ma anche incrementare gli impianti a terra utilizzando le aree agricole dismesse o poste vicino a infrastrutture. "Il fotovoltaico può benissimo affiancare le coltivazioni con il vantaggio, per l'agricoltore, di beneficiare di una entrata integrativa in grado di aiutare la sua attività agricola".

I pannelli non hanno alcun tipo di impatto radioattivo o chimico, visto che i componenti usati per la loro costruzione sono materie come il silicio e l'alluminio.

Sulla base degli elementi e delle considerazioni riportate nelle sezioni precedenti, si può concludere che l'impianto fotovoltaico che dovrà sorgere sul territorio del comune di Foggia, presenterà un modesto impatto sull'ambiente, peraltro limitato esclusivamente ad alcune componenti.

Si ribadisce ancora una volta che l'ambiente non subirà alcun carico inquinante di tipo chimico, data la tecnica di generazione dell'energia che caratterizza tali impianti.

Sostanzialmente nullo sarà anche l'impatto acustico dell'impianto e i relativi effetti elettromagnetici.

Molto modesti gli impatti su flora e fauna.

Per mantenere la vocazione agricola si è deciso di usare un design dell'impianto in linea con gli approcci emergenti ed innovativi nel settore fotovoltaico creando un importante progetto agri-voltaico, l'intervento riguarderà:

- la coltivazione tra i filari di essenze di foraggio;
- fascia verde perimetrale con arbusti bassi;
- coltivazione di zone naturali con macchia mediterranea;
- coltivazione di piante officinali nella fascia Sud;

- inserimento di arnie per apicoltura e rafforzamento biodiversità;

In riferimento allo stato attuale:

- l'analisi dei livelli di tutela ha messo in evidenza la compatibilità del progetto in esame con i principali strumenti di pianificazione territoriale in materia paesaggistica;
- l'analisi delle componenti ambientali e dell'evoluzione storica del territorio ha messo in evidenza i principali obiettivi, indirizzi e prescrizioni connesse con gli elementi di tutela del PPTR;
- l'analisi dell'intervisibilità, effettuata mediante la mappa della struttura percettiva del PPTR, in funzione dell'orografia dei luoghi, ha permesso di individuare i punti di maggiore sensibilità visiva da cui effettuare un'analisi più accurata per valutare l'effettiva percepibilità del progetto mediante realizzazione di foto inserimenti.
- studi specialistici sulla valutazione degli impatti cumulativi, attenta scelta localizzativa, layout adeguatamente progettato, misure di mitigazione adeguate hanno l'obiettivo di contenere/eliminare un potenziale impatto.

In conclusione occorre ancora una volta sottolineare le caratteristiche della risorsa solare come fonte di produzione di energia elettrica il cui impatto ambientale è limitato, specialmente tramite una buona progettazione. L'energia solare è una fonte rinnovabile, in quanto non richiede alcun tipo di combustibile ma utilizza l'energia contenuta nelle radiazioni solari.

È pulita perché, a differenza delle centrali di produzione di energia elettrica convenzionali, non provoca emissioni dannose per l'uomo e per l'ambiente.

La produzione di energia elettrica mediante combustibili fossili comporta, infatti, l'emissione di enormi quantità di sostanze inquinanti. Tra questi gas il più rilevante è l'anidride carbonica (o biossido di carbonio) il cui progressivo incremento sta contribuendo all'ormai tristemente famoso effetto serra, che potrà causare, in un futuro ormai pericolosamente prossimo, drammatici cambiamenti climatici.

Altri benefici del fotovoltaico sono la riduzione della dipendenza dall'estero, la diversificazione delle fonti energetiche, la regionalizzazione della produzione.

I pannelli non hanno alcun tipo di impatto radioattivo o chimico, visto che i componenti usati per la loro costruzione sono materie come il silicio e l'alluminio.

Sulla base degli elementi e delle considerazioni riportate nelle sezioni precedenti, si può concludere che l'impianto fotovoltaico che dovrà sorgere sul territorio del comune di Foggia, presenterà un modesto impatto sull'ambiente, peraltro limitato esclusivamente ad alcune componenti.

Si ribadisce ancora una volta che l'ambiente non subirà alcun carico inquinante di tipo chimico, data la tecnica di generazione dell'energia che caratterizza tali impianti. Sostanzialmente nullo sarà anche l'impatto acustico dell'impianto e i relativi effetti elettromagnetici. Molto modesti gli impatti su flora e fauna, attenuati da interventi di mitigazione con fasce arboree.

La porzione di territorio che, in condizioni di esercizio, resterà coperta dagli impianti ha dimensioni limitate rispetto all'intera area a disposizione, circa il 33 %. Tutta l'area sarà recintata e quindi protetta dall'esterno,

condizione ideale affinché le popolazioni di animali presenti al suo interno (principalmente rettili minori e tutta la microfauna), possano svilupparsi indisturbati anche grazie alle mancate lavorazioni meccaniche e chimiche dei terreni.

Il rapporto benefici/costi ambientali è perciò nettamente positivo dato che il rispetto della natura e l'assenza totale di scorie o emissioni fanno dell'energia solare la massima risposta al problema energetico in termini di tutela ambientale.

Un'analisi dell'Aie (Agenzia Internazionale dell'Energia) mostra come, solamente lo scorso anno, le emissioni di CO<sub>2</sub> legate all'energia sono aumentate dell'1,7%, raggiungendo il massimo storico di 33 Gigatonnellate.

Nonostante una crescita del 7% nella produzione di energia elettrica da fonti rinnovabili, le emissioni del settore energetico sono cresciute a livelli record.

“Il mondo non può permettersi di prendersi una pausa sull'espansione delle rinnovabili e i governi devono agire rapidamente per correggere questa situazione e consentire un flusso più veloce di nuovi progetti”, ha affermato Fatih Birol, direttore esecutivo dell'Aie.