

CERIGNOLA

REGIONE PUGLIA

PROVINCIA DI FOGGIA

**IMPIANTO AGRIVOLTAICO E RELATIVE OPERE ED
INFRASTRUTTURE CONNESSE DELLA POTENZA ELETTRICA DI
140,66 MW (ex 120MW) SITO NEL COMUNE DI CERIGNOLA**

PROGETTO DEFINITIVO

PIANO DISMISSIONE RIPRISTINO

Proponente:

CERIGNOLA SOLAR 2 S.R.L.
Via Antonio Locatelli n.1
37122 Verona
P.IVA 04741630232
cerignolasolar2@pec.it

Progettazione:

WH Group s.r.l.
Via A. Locatelli n.1 - 37122 Verona (VR)
P.IVA 12336131003
ingegneria@enitgroup.eu

Ing. Antonio Tartaglia



Spazio riservato agli Enti:

File:
PEI7Q60_4.2.6_7_PianoDismissioneRipristino

Cod. PEI7Q60

Scala: ---

4.2.6_7	Rev.	Data	Descrizione	Redatto	Approvato
	02	08/03/2022	V.I.A. Ministeriale	A. Tartaglia	S.M. Caputo
	01	01/07/2020	Richiesta Integrazione		
	00	14/10/2019	Prima Emissione		

INDICE

1	PREMESSA	3
2	DESCRIZIONE DELL'INTERVENTO IN PROGETTO.....	3
4	DISMISSIONE DELL'IMPIANTO	7
4.1	La dismissione della Centrale FV.....	7
4.2	Fasi di lavoro	8
4.2.1	<i>Smontaggio dei campi fotovoltaici.....</i>	<i>8</i>
4.2.2	<i>Rimozione delle opere elettriche.....</i>	<i>8</i>
4.2.3	<i>Rimozione delle cabine elettriche e dei locali di servizio</i>	<i>9</i>
4.2.4	<i>Demolizione della viabilità interna e delle recinzioni.....</i>	<i>9</i>
4.3	La gestione dei rifiuti speciali	9
5	RIPRISTINO DELLO STATO DEI LUOGHI.....	12
5.1	Sistemazione delle mitigazioni a verde	12
5.2	Messa a coltura del terreno.....	12
6	ALLEGATO 1: CRONOPROGRAMMA DEI LAVORI DI DISMISSIONE E RIPRISTINO	14
7	ALLEGATO 2: COMPUTO METRICO PER DISMISSIONE E RIPRISTINO	15

I PREMESSA

Il presente documento costituisce il Piano di dismissione dell'impianto di produzione di energia elettrica da fonte fotovoltaica e delle relative opere ed infrastrutture connesse della potenza elettrica di 140,66 MW, da realizzare in agro del comune di Cerignola, in provincia di Foggia.

Al termine della vita utile dell'impianto, proposto dalla società Proponente o qualunque altro soggetto esercente avrà l'obbligo, della dismissione dello stesso e la restituzione dei suoli alle condizioni ante-opera.

2 DESCRIZIONE DELL'INTERVENTO IN PROGETTO

Il progetto prevede una potenza complessiva di 140,66455 MW, articolata in tre diversi campi agro-voltaici:

- A. Campo fotovoltaico "A1" con potenza pari a 75,7068 MW;
- B. Campo fotovoltaico "A2" con potenza pari a 35,4913 MW;
- C. Campo fotovoltaico "B" con potenza pari a 29,46645 MW.

Insieme ai campi fotovoltaici, le opere e le infrastrutture connesse oggetto del presente procedimento autorizzativo sono:

- Le cabine di trasformazione dislocate nei diversi campi fotovoltaici, nello specifico consistenti in: n. 17 cabine di campo da 4 MW; n. 7 cabine di campo da 4,2 MW; n. 2 cabine di campo da 4,4 MW; n. 3 cabine di campo da 4,6 MW;
- Le n.3 cabine di consegna, posizionate una per ogni campo fotovoltaico;
- I n.3 locali di servizio posizionati uno per ogni campo fotovoltaico, composti ciascuno da una stanza ad uso ufficio, un deposito ed uno spogliatoio con annessi servizi igienici dotati di relativa vasca Imhoff e rete disperdente dei reflui civili trattati;
- La cabina di sezionamento dislocata lungo il tragitto del cavidotto MT;
- La realizzazione della viabilità di accesso ai campi tre campi fotovoltaici A1 – A2 – B;
- Il cavidotto interrato di MT (30 kV) che collega i campi fotovoltaici alla sottostazione di trasformazione MT/AT;
- La sottostazione di trasformazione MT/AT e consegna collegata in antenna a 150 kV su una futura Stazione Elettrica a 380/150 kV della RNT da collegare in entra-esce alla linea 380 kV "Foggia -Palo del Colle"; all'interno della Sottostazione si individuano: un locale tecnico per alloggio della componentistica BT, MT e di telecontrollo lato utente; un secondo locale in comune con un altro progetto di impianto fotovoltaico denominato Cerignola 114MW [cod. VZYY142]; un impianto di trattamento delle acque meteoriche di dilavamento delle superfici impermeabilizzate.

Tenuto conto che la documentazione prevista dall'art. 2.2 della "Disciplina del procedimento unico di autorizzazione alla realizzazione ed all'esercizio di impianti di produzione di energia elettrica alimentati da fonti rinnovabili", approvata con delibera di Giunta Regionale n. 3029/2010, è considerata, ai sensi dell'art.3.3 della stessa D.G.R. contenuto minimo dell'istanza ai fini della procedibilità, la documentazione progettuale predisposta è

comprensiva di tutti gli elaborati previsti dalla D.D. n.1/2011 “Istruzioni tecniche per la informatizzazione della documentazione a corredo dell’Autorizzazione Unica” e delle “Linee Guida Procedura Telematica”.

3 DATI DI PROGETTO

Proponente	CERIGNOLA SOLAR 2 s.r.l.
Sede legale	Via Antonio Locatelli n.1 37122 Verona (VR) cerignolasolar2@pec.it P.IVA 04741630232
LOCALIZZAZIONE	
Ubicazione dei campi e altitudine media	Loc. La Vangelese nel Comune di Cerignola Loc. Giardino nel Comune di Cerignola
Dati catastali dei campi	<p>Loc. La Vangelese campo “A1” nel Comune di Cerignola Foglio 5 – p.lle 33, 34, 37, 112, 115, 155, 156, 269, 270, 271, 272, 273, 274, 275, 276, 277, 278, 279.</p> <p>Loc. La Vangelese campo “A2” nel Comune di Cerignola Foglio 4 – p.lle 14, 15, 21, 51, 52, 56, 59, 60, 61, 62, 63, 83.</p> <p>Loc. Giardino campo “B” nel Comune di Cerignola Foglio 16 – p.lle 14, 15, 19, 27, 30, 50, 55. Foglio 17 – p.lle 1, 2, 5, 7, 8, 41.</p>
Superficie occupata al confine delle recinzioni dei singoli campi	<p style="text-align: center;">Superficie totale occupata 174,74 ha</p> <p style="text-align: center;">Superficie campo “A1” 90,55 ha</p> <p style="text-align: center;">Superficie campo “A2” 44,29 ha</p> <p style="text-align: center;">Superficie campo “B” 39,84 ha</p>

Coordinate	Geografiche WGS84		WGS84 UTM33N		
	LAT	LONG	E	N	
	Campo A1	41.423961°	15.904348°	575568.046	4586217.059
	Campo A2	41.419682°	15.920734°	576942.287	4585756.462
Campo B	41.403023°	15.910363°	576095.056	4583897.871	

USO DEL SUOLO		
Superficie Agricola Utilizzata (S.A.U.)	250,2	ha
Superficie occupata al confine della recinzione della centrale FV	174,74	ha
Superficie Agricola Coltivata	241,09	ha
Superficie Agricola Non Coltivata	9,11	ha
di cui:		
Superficie occupata da strade interne e viabilità di accesso di nuova realizzazione, di tipo brecciate	9,11	ha
Incidenza superficie non coltivata su S.A.U.	3,64	%

DATI IMPIANTISTICI	
Potenza nominale dell'impianto	140,66455 MWp
Range di tensione in corrente continua in ingresso al gruppo di conversione	≤1500V
Tensione in corrente alternata in uscita al gruppo di conversione	<1000V
Dati del collegamento elettrico	Tensione nominale Trasporto 30 kV
	Tensione nominale Consegna 150 kV

Punto di Consegna	Sottostazione ubicata nel fg. 91 p.IIa 190, fg. 93 p.IIa 331 del Comune di Cerignola (in Loc "Mass. Dell'Erba")
-------------------	---

I moduli fotovoltaici saranno montati su strutture con inseguitore monoassiale dotati di una tecnologia elettromeccanica per seguire ogni giorno l'esposizione solare Est-Ovest su un asse di rotazione orizzontale Nord-Sud, posizionando così i pannelli sempre con la perfetta angolazione.

Le strutture in oggetto saranno disposte secondo file parallele sul terreno; la distanza tra le file è calcolata in modo che l'ombra della fila antistante non interessi la fila retrostante per inclinazione del sole sull'orizzonte pari o superiore a quella che si verifica a mezzogiorno del solstizio d'inverno nella particolare località.

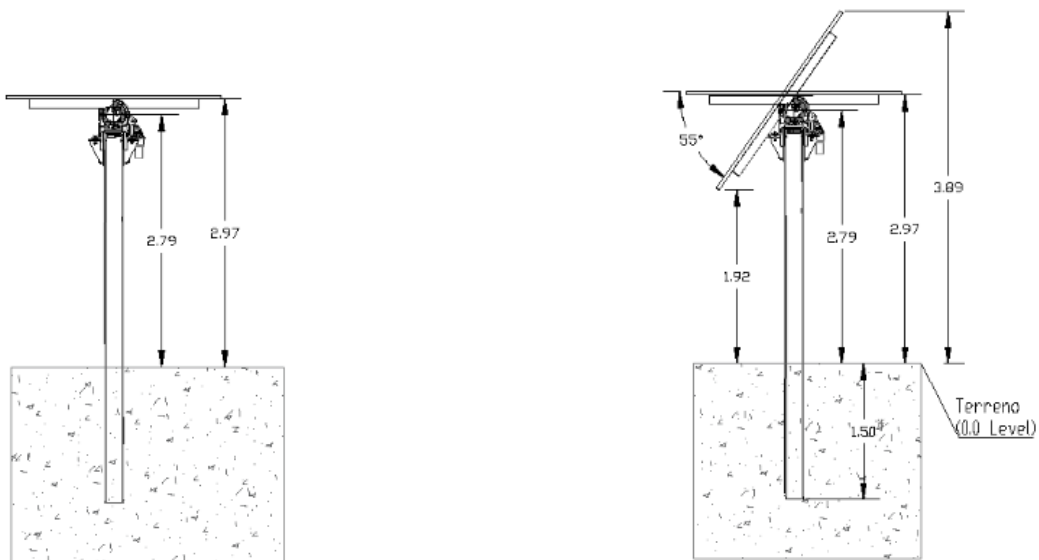


Figura 1 - Vista trasversale della struttura di sostegno dei moduli FV

I campi fotovoltaici sono composti da stringhe da n.26 moduli montati su un'unica struttura, con asse di rotazione orizzontale. Per ottimizzare l'utilizzo della superficie, in alcuni casi la stringa viene divisa su due strutture da 13 moduli cadauna.

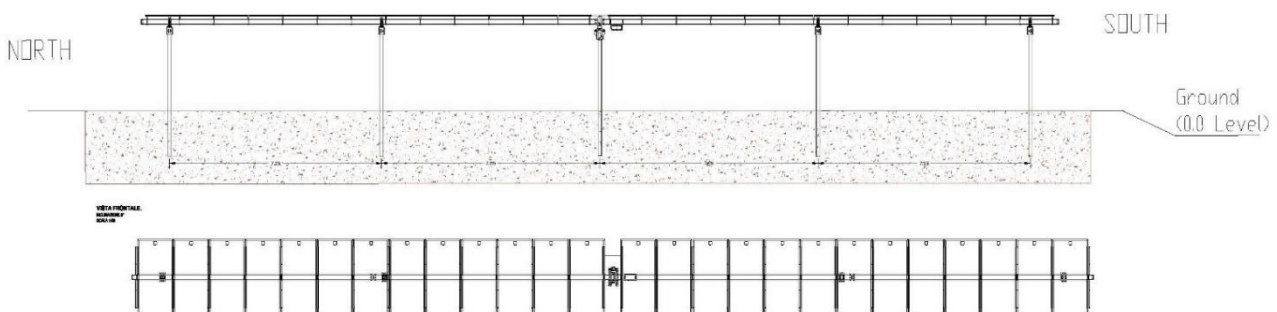


Figura 2 – Vista laterale e vista dall'alto della singola stringa da 26 moduli

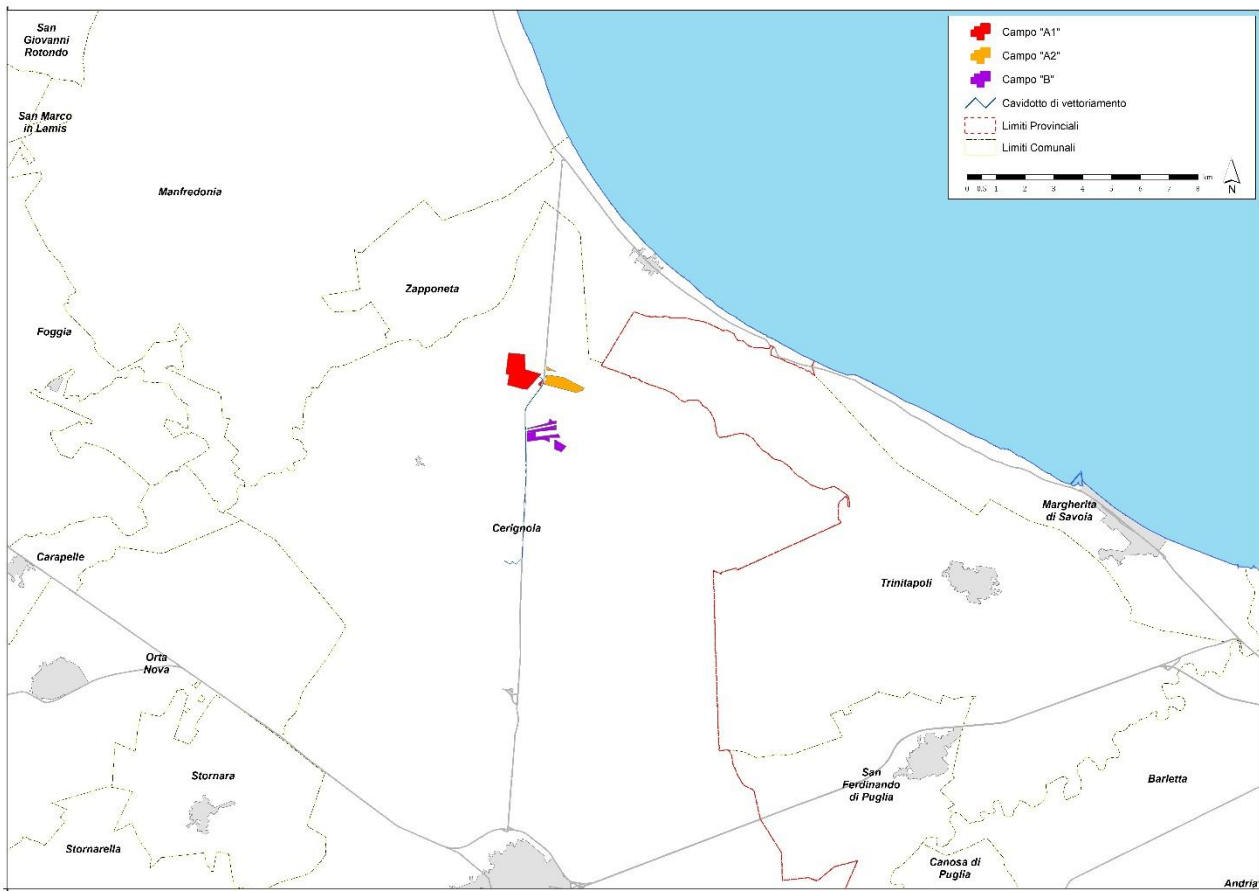


Figura 3 – Inquadramento della centrale fotovoltaica su confini amministrativi comunali e provinciali

4 DISMISSIONE DELL'IMPIANTO

La dismissione di una centrale fotovoltaica è piuttosto semplice se paragonata a quella di altri impianti produttivi, e in linea generale riesce a garantire il completo ripristino alle condizioni ante operam del terreno di progetto, essendo reversibili le modifiche apportate al territorio.

Generalmente si considera come tempo di vita utile dell'impianto un arco temporale pari a 25-30 anni, superato il quale si procede con interventi di manutenzione straordinaria per recuperare la totale funzionalità ed efficienza oppure al suo smantellamento, non attraverso demolizioni distruttive, ma semplicemente tramite uno smontaggio di tutti i componenti (moduli fotovoltaici, strutture di sostegno, quadri elettrici, etc.), provvedendo a smaltire i componenti nel rispetto della normativa vigente e, dove possibile, a riciclarli.

Il piano di dismissione prevede: rimozione dell'infrastruttura e delle opere principali, riciclo e smaltimento dei materiali; ripristino dei luoghi con rinverdimento.

4.1 La dismissione della Centrale FV

Tutte le operazioni di dismissione sono studiate in modo tale da non arrecare danni o disturbi all'ambiente. Infatti, in fase di dismissione definitiva dell'impianto, non si opererà una demolizione distruttiva, ma un semplice smontaggio di tutti i componenti (moduli

fotovoltaici, strutture di sostegno, quadri elettrici, etc.) provvedendo a smaltire adeguatamente la totalità dei componenti nel rispetto della normativa vigente, senza dispersione nell'ambiente dei materiali e delle sostanze che li compongono. Si prevede, inoltre, che tutti i componenti recuperabili o avviabili ad un effettivo riutilizzo in altri cicli di produzione saranno smontati da personale qualificato e consegnati a ditte o consorzi autorizzati al recupero.

4.2 Fasi di lavoro

4.2.1 Smontaggio dei campi fotovoltaici

I moduli fotovoltaici saranno dapprima disconnessi dai cablaggi, poi smontati dalle strutture di sostegno, ed infine disposti, mediante mezzi meccanici, sui mezzi di trasporto per essere conferiti a discarica autorizzata idonea allo smaltimento dei moduli fotovoltaici. Non è prevista la separazione in cantiere dei singoli componenti di ogni modulo (vetro, alluminio e polimeri, materiale elettrico e celle fotovoltaiche).

Ogni pannello, arrivato a fine ciclo di vita, viene considerato un RAEE, cioè un Rifiuto di Apparecchiature Elettriche o Elettroniche. Per questo motivo, il relativo smaltimento deve seguire determinate procedure stabilite dalle normative vigenti. I moduli fotovoltaici professionali devono essere conferiti, tramite soggetti autorizzati, ad un apposito impianto di trattamento, che risulti iscritto al Centro di Coordinamento RAEE.

Gli string box fissati alle strutture portamoduli, saranno smontati e caricati su idonei mezzi di trasporto per il successivo conferimento a discarica.

Le strutture di sostegno metalliche, essendo del tipo infisso, saranno smantellate nei singoli profilati che le compongono, e successivamente caricate su idonei mezzi di trasporto per il successivo conferimento a discarica. I profilati infissi, invece, saranno rimossi dal terreno per estrazione e caricati sui mezzi di trasporto.

4.2.2 Rimozione delle opere elettriche

Tutti i cavi elettrici, sia quelli utilizzati all'interno dell'impianto fotovoltaico, sia quelli utilizzati all'esterno dello stesso per permettere il collegamento alla sottostazione, saranno rimossi.

L'operazione di dismissione prevede comunque i seguenti principali step:

- scavo di vasche per consentire lo sfilaggio dei cavi;
- ripristino dello stato dei luoghi.

I materiali da smaltire sono relativi ai componenti dei cavi (rivestimento, guaine ecc.), mentre la restante parte del cavo (rame o alluminio) saranno rivenduti per il loro riutilizzo in altre attività. Ovviamente tale smaltimento avverrà nelle discariche autorizzate, a meno di successive e future variazioni normative che dovranno rispettarsi.

La Sottostazione elettrica di consegna, al momento della dismissione, verrà privata di tutti i componenti elettrici (tralicci, isolatori, scomparti, sezionatori, quadri in cabina, contatori, ecc.), ad esclusione dei componenti di proprietà di TERNA SPA, qual ora la stessa li ritenga necessari e funzionali per la rete elettrica nazionale, che saranno trasportati in idoneo sito ed essendo in parte costituiti da materiale metallico, potranno entrare all'interno di una filiera di riciclaggio.

Dopo lo scollegamento dei cablaggi, si procederà alla rimozione dei corpi illuminanti e degli apparecchi di videosorveglianza, alla rimozione dei pali di sostegno e delle relative fondazioni, ed alla rimozione dei cavi di collegamento e dei relativi cavidotti.

Tutti i componenti elettrici saranno conferiti come RAEE, mentre i materiali edili saranno conferiti a discarica autorizzata.

4.2.3 Rimozione delle cabine elettriche e dei locali di servizio

Dopo lo smontaggio di tutti gli apparati elettronici contenuti nelle cabine elettriche (inverter, trasformatore, quadri elettrici, organo di comando e protezione) che saranno smaltiti come rifiuti elettrici, saranno rimosse le cabine di conversione e trasformazione e i locali di servizio, mediante l'ausilio di pale meccaniche e bracci idraulici per il caricamento sui mezzi di trasporto.

Le fondazioni in cemento armato, invece, saranno rimosse mediante idonei escavatori e conferita a discarica come materiale inerte.

La parte demolita, sarà ripristinata con la sagoma del terreno preesistente. La rimodulazione delle aree di fondazione sarà volta a ricreare il profilo originario del terreno, riempiendo i volumi di sterro o sterrando i riporti realizzati in fase di cantiere. Alla fine di questa operazione verrà, comunque, steso sul nuovo profilo uno strato di terreno vegetale per il ripristino delle attività agricole.

4.2.4 Demolizione della viabilità interna e delle recinzioni

La demolizione completa di tutta la viabilità interna ai campi fotovoltaici sarà eseguita mediante scavo con mezzo meccanico, per una profondità di 50 cm.

La recinzione sarà smantellata previa rimozione della rete dai profilati di supporto al fine di separare i diversi materiali per tipologia; successivamente i paletti di sostegno ed i profilati saranno estratti dal suolo.

I cancelli di accesso saranno smontati dalla struttura di sostegno in c.a.; poi si procederà alla demolizione e rimozione di quest'ultime.

I materiali così separati saranno caricati in modo differenziato, nel rispetto della parte IV del Dlgs 152/2006, su appositi mezzi autorizzati e conferiti ai rispettivi impianti di destino finale.

4.3 La gestione dei rifiuti speciali

La gestione dei rifiuti speciali prodotti dalle attività di dismissione sarà conforme alle prescrizioni e modalità stabilite nella parte IV del Dlgs 152/2006, attraverso le seguenti fasi:

1) Classificazione e caratterizzazione dei rifiuti

Per attribuire il corretto codice ad un rifiuto si procederà come segue:

- identificare la fonte, o meglio l'attività produttiva che genera il rifiuto consultando i titoli dei capitoli da 01 a 12 o da 17 a 20 per risalire al codice a sei cifre riferito al rifiuto in questione, (ad eccezione dei codici dei suddetti capitoli che terminano con le cifre 99);

- se nessuno dei codici dei capitoli da 01 a 12 o da 17 a 20 si presta per la classificazione di un determinato rifiuto, occorre esaminare i capitoli 13, 14 e 15 per identificare il codice corretto;
- se nessuno di questi codici risulta adeguato, occorre definire il rifiuto utilizzando i codici di cui al capitolo 16;
- se un determinato rifiuto non è classificabile neppure mediante i codici del capitolo 16, occorre utilizzare il codice 99 (rifiuti non altrimenti specificati) preceduto dalle cifre del capitolo che corrisponde all'attività identificata al precedente punto

- 2) Conferimento dei rifiuti nelle aree di deposito temporaneo interne al cantiere, organizzate mediante contenitori/casse scarrabili preliminarmente identificate con i rispettivi codici CER e/o pittogrammi di rischio (nel caso di produzione di rifiuti pericolosi).

Per deposito temporaneo s'intende il raggruppamento dei rifiuti effettuato prima della raccolta, nel luogo in cui gli stessi sono prodotti o per gli imprenditori agricoli di cui all'articolo 2135 del Codice civile, presso il sito che sia nella disponibilità giuridica della cooperativa agricola ivi compresi i consorzi agrari di cui gli stessi sono soci.

Ai sensi dell'art. 183 del D.lgs. 152/2006 e succ. mod. punto bb) è previsto che:

il "deposito temporaneo" deve essere effettuato per categorie omogenee di rifiuti e nel rispetto delle relative norme tecniche, nonché, per i rifiuti pericolosi, nel rispetto delle norme che disciplinano il deposito delle sostanze pericolose in essi contenute. Devono essere rispettate le norme che disciplinano l'imballaggio e l'etichettatura delle sostanze pericolose.

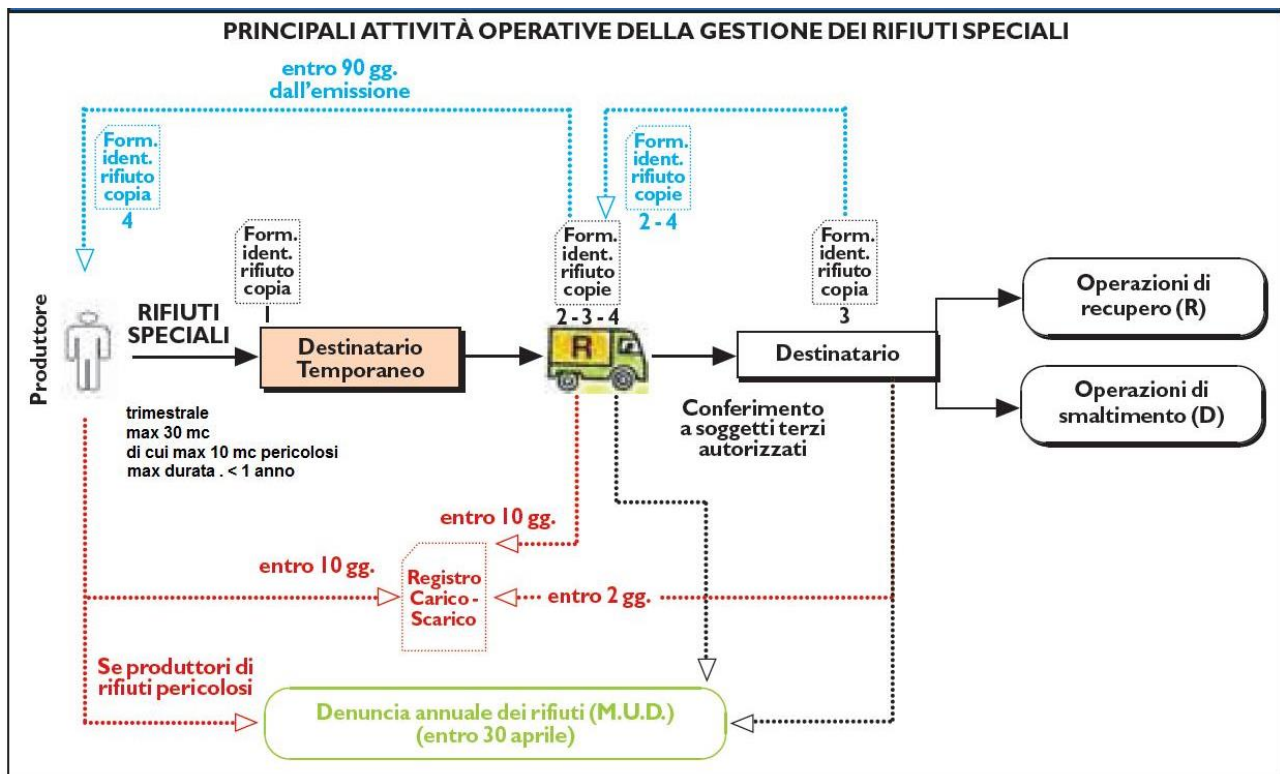
I rifiuti pericolosi devono essere sempre identificabili attraverso l'apposizione di etichette o targhe indicante il codice CER e rispettare le specifiche normative inerenti lo stoccaggio di sostanze pericolose eventualmente contenute nei rifiuti prodotti, devono essere gestiti in maniera da non creare pregiudizio all'ambiente ed alla salute.

Ai sensi dell'art. 183 i rifiuti possono essere tenuti in stoccaggio in attesa del loro conferimento a terzi autorizzati senza necessità di autorizzazione, purché nel rispetto di alcune condizioni:

- il deposito deve essere effettuato prima della raccolta, nel luogo in cui sono prodotti;
- il deposito temporaneo deve essere effettuato per categorie omogenee di rifiuti e nel rispetto delle relative norme tecniche,
- i rifiuti devono essere raccolti ed avviati alle operazioni di recupero o di smaltimento con cadenza almeno trimestrale o quando il deposito raggiunge i 30 m³ di cui al massimo 10 m³ di rifiuti pericolosi;
- il termine di durata del deposito temporaneo è di un anno se il quantitativo di rifiuti in deposito non supera i metri cubi sopra specificati.

- 3) Conferimento a terzi autorizzati al trasporto e al recupero/smaltimento finale dei singoli codici CER

A seguire una schematizzazione dell'intero processo di gestione dei rifiuti in oggetto:



Di seguito si riporta, a puro titolo esemplificativo, l'elenco dei codici CER attesi:

- 20 01 36 apparecchiature elettriche ed elettroniche fuori uso (inverter, quadri elettrici, trasformatori, moduli fotovoltaici);
- 17 01 01 Cemento (derivante dalla demolizione dei fabbricati che alloggiavano le apparecchiature elettriche);
- 17 04 05 Ferro, Acciaio (derivante dalla demolizione delle strutture di sostegno dei moduli fotovoltaici);
- 17 04 11 Cavi;
- 17 02 03 Plastica (derivante dalla demolizione delle tubazioni per il passaggio dei cavi elettrici);
- 17 05 08 Pietrisco (derivante dalla demolizione della viabilità);
- 17 05 04 Terre e rocce, diverse da quelle di cui alla voce 17 05 03 (derivante dalla rimozione della ghiaia della viabilità).

5 RIPRISTINO DELLO STATO DEI LUOGHI

La dismissione della centrale fotovoltaica sarà seguita, per quanto possibile, dal ripristino del sito in condizioni analoghe allo stato originario (attraverso interventi eventuali di rigenerazione agricola, piantumazioni, ecc.).

In particolare, sarà assicurato il totale ripristino del suolo agrario originario, anche mediante pulizia e smaltimento di eventuali materiali residui, frammenti metallici, detriti di cemento, ecc.

5.1 Sistemazione delle mitigazioni a verde

Le mitigazioni a verde saranno mantenute anche dopo il ripristino agrario del sito quali elementi di strutturazione dell'agro-ecosistema in accordo con gli obiettivi di rinaturalizzazione delle aree agricole. Per questo motivo sarà eseguita esclusivamente una manutenzione ordinaria (potatura di rimonda e, dove necessario, riequilibrio della chioma) e potranno essere effettuati espianti mirati all'ottenimento del migliore compromesso agronomico-produttivo fra appezzamenti coltivati e siepi interpoderali. Tutto il materiale legnoso risultante dalla rimonda e dagli eventuali espianti sarà cippato direttamente in campo ed inviato a smaltimento secondo le specifiche di normativa vigente o, in caso favorevole, ceduto ai fini della valorizzazione energetica in impianti preposti.

5.2 Messa a coltura del terreno

Le operazioni di messa a coltura del terreno saranno basate sulle informazioni preventivamente raccolte dalle azioni di monitoraggio ante – post operam delle caratteristiche chimico-fisiche e microbiologiche del suolo, attraverso n.24 unità di campionamento definite in conformità al Decreto Ministeriale del 13/09/1999 Approvazione dei "Metodi ufficiali di analisi chimica del suolo".

Le unità di campionamento saranno a maglia regolare 200 x 200 m, con prelievo di 24 campioni elementari per ciascuna di esse, in modo da garantire almeno 6 campioni elementari ad ettaro.

Come stabilito nel Piano di Monitoraggio Ambientale (PE17Q60_4.2.6_8), i parametri monitorati saranno: Tessitura; pH; Calcare totale; Calcare attivo; Sostanza organica; CSC; N totale; P assimilabile; Conduttività elettrica; Ca scambiabile; K scambiabile; Mg scambiabile; Rapporto Mg/K; Carbonio e Azoto.

Durante la fase di esercizio, in funzione degli esiti del monitoraggio sarà possibile prevedere saltuarie lavorazioni superficiali, tra le file dei moduli finalizzate a reinterrare, previo sfalcio, le essenze erbacee eventualmente cresciute, o altri interventi ritenuti necessari per avere un suolo qualitativamente pronto per la nuova messa a coltura del terreno dopo la dismissione dell'impianto, come ad esempio apporti di ammendante organico e concimi ternari in quantità sufficienti per ricostituire l'originaria fertilità e ridurre eventuali carenze palesate dall'analisi.

Garantite così adeguate caratteristiche qualitative delle aree post operam, si procederà, quindi, con la rottura del cotico erboso e primo dissodamento del terreno mediante estirpatura a cui seguirà un livellamento laser al fine di profilare gli appezzamenti secondo la struttura delle opere idrauliche esistenti e di riportare al piano di campagna le pendenze idonee ad un corretto sgrondo superficiale.

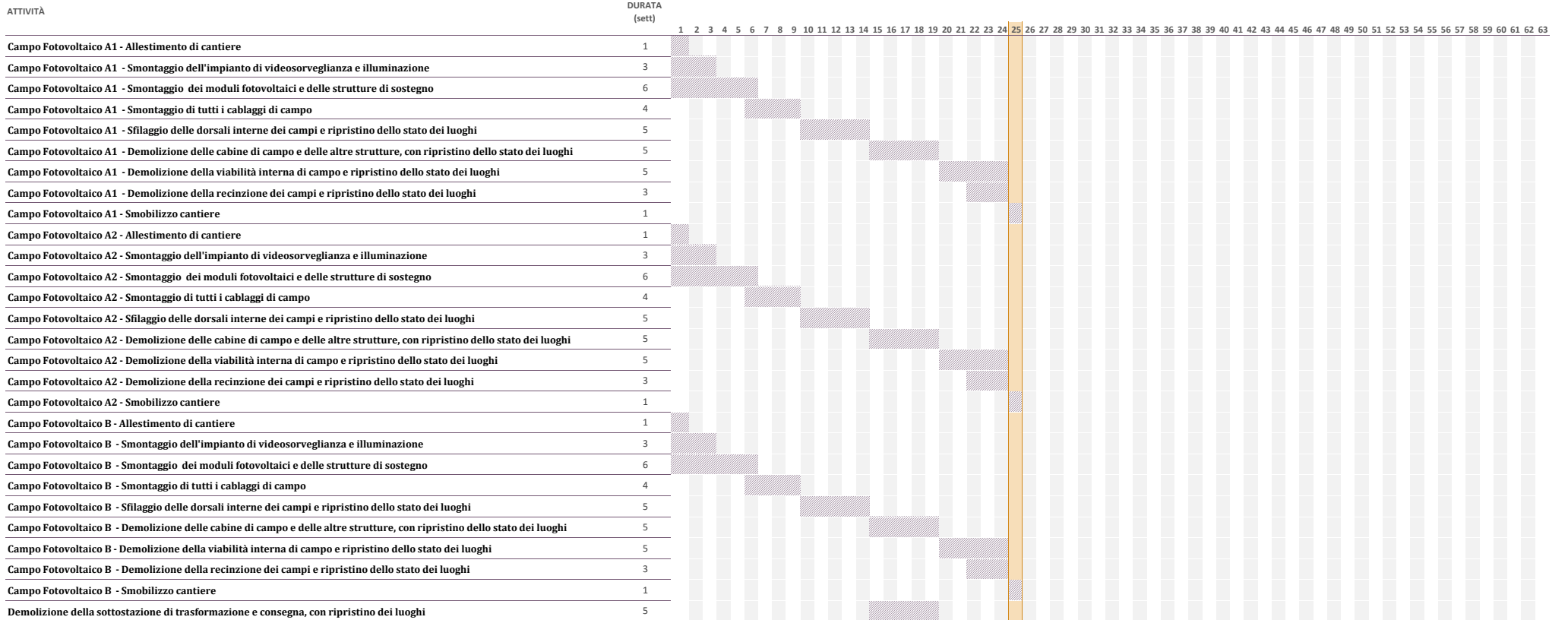
Infine, sarà eseguita una lavorazione principale profonda (almeno 50 cm possibilmente doppio strato), mediante la quale dissodare lo strato di coltivazione ed interrare i concimi, ed erpicature di affinamento così da ottenere un letto di semina correttamente strutturato.

Tutte le operazioni di messa a coltura saranno effettuate, seguendo le tempistiche dettate dalla classica tecnica agronomica, mediante il noleggio conto terzi di comuni macchinari agricoli di idonea potenza e dimensionamento (trattrice gommata, estirpatore ad ancore fisse, lama livellatrice, spandiconcime, ripuntatore e/o aratro polivomere ed erpice rotativo).

6 ALLEGATO I: CRONOPROGRAMMA DEI LAVORI DI DISMISSIONE E RIPRISTINO

CRONOPROGRAMMA

25 (5 gg lavorativi)



7 ALLEGATO 2: COMPUTO METRICO PER DISMISSIONE E RIPRISTINO

Comune di Cerignola 140 (ex 120)
Provincia di Foggia

pag. 1

COMPUTO METRICO

OGGETTO: Computo metrico:
Dismissione_ Ripristino e Sicurezza

COMMITTENTE:

Data, 29/03/2022

IL TECNICO

Num.Ord. TARIFFA	DESIGNAZIONE DEI LAVORI	DIMENSIONI				Quantità	IMPORTI	
		par.ug.	lung.	larg.	H/peso		unitario	TOTALE
	RIPORTO							
	<u>LAVORI A MISURA</u>							
1 NP01	Smontaggio e smantellamento delle parti elettriche, tutti i cavi presenti nell'impianto. Compreso lo sfilaggio dei cavi e il ripristino dei luoghi Potenza Impianto					140,00		
	SOMMANO MW					140,00	2'250,00	315'000,00
2 NP02	Smontaggio dei pannelli fotovoltaici, l'accatastamento e conservazione di tutto il materiale riutilizzabile, e la fornitura del materiale occorrente, qualsiasi pratica, per le rich ... ccaggio provvisorio, carico, trasporto e conferimento a discarica, esclusi oneri di smaltimento. Rimozione con recupero. Campo A1 Campo A2 Campo B					131'664,00 61'724,00 51'246,00		
	SOMMANO cad					244'634,00	2,90	709'438,60
3 NP03	Smontaggio e rimozione di opere in ferro, quali inseguitori solari, in opera a qualsiasi altezza anche in posizioni non facilmente accessibili. Compreso l'onere per tagli, carico, ... i e/o di risulta nel cantiere. grosse carpenterie in ferro composte da elementi non commerciali. Rimozione con recupero. Potenza impianto					140,00		
	SOMMANO MW					140,00	7'500,00	1'050'000,00
4 NP04	Smontaggio e rimozione di opere in ferro, pezzi speciali e collari di ancoraggio di qualsiasi dimensione e spessore e con qualsiasi sviluppo, in opera a qualsiasi altezza anche in ... i e/o di risulta nel cantiere. grosse carpenterie in ferro composte da elementi non commerciali. Rimozione con recupero. Potenza impianto					140,00		
	SOMMANO MW					140,00	5'700,00	798'000,00
5 Inf.001.027	Demolizione di fondazione stradale di qualsiasi tipo, eseguita con mezzi meccanici, compreso carico e trasporto nell'ambito del cantiere fino ad una distanza massima di 5000 m e quant'altro occorre per dare il lavoro eseguito a perfetta regola d'arte. Campo A1 *(par.ug.=4967+315) Campo A2 *(par.ug.=2900+1985) Campo B *(par.ug.=5382+240+5395)	5282,00 4885,00 11017,00			0,100 0,100 0,100	528,20 488,50 1'101,70		
	SOMMANO mc					2'118,40	6,27	13'282,37
6 E.001.031	Trasporto con qualunque mezzo a discarica autorizzata di materiale di risulta di qualunque natura e specie purché esente da amianto, anche se bagnato, fino ad una distanza di km 10 ... pianamento e l'eventuale configurazione del materiale scaricato, con esclusione degli oneri di conferimento a discarica. Campo A1 Campo A2 Campo B	5282,00 4885,00 11017,00			0,100 0,100 0,100	528,20 488,50 1'101,70		
	SOMMANO mc					2'118,40	12,50	26'480,00
7 NP05	Demolizione totale o parziale di conglomerati cementizi di qualunque tipo, eseguita con l'uso di mezzi meccanici, per lo smantellamento di cemento contenente fino al 10% di impurità (metallo, plastica). Compreso trasporto e oneri di conferimento a discarica.							
	A RIPORTARE							2'912'200,97

COMMITTENTE:

Num.Ord. TARIFFA	DESIGNAZIONE DEI LAVORI	DIMENSIONI				Quantità	IMPORTI	
		par.ug.	lung.	larg.	H/peso		unitario	TOTALE
	RIPORTO							2'912'200,97
	Fondazione cabine inverter	29,00	38,70		2,300	2'581,29		
	Fondazione Locali di servizio	3,00	38,70		2,300	267,03		
	Fondazione cabina di raccolta	3,00	38,70		2,300	267,03		
	Fondazione cabina di sezionamento	1,00	38,70		2,300	89,01		
	SOMMANO t					3'204,36	14,23	45'598,04
8 NP06	Fornitura di terreno agrario di medio impasto, naturalmente e sufficientemente dotato di sostanza organica e di elementi nutritivi, privo di erbe infestanti perenni, radici, sassi ... i altezza o profondità, compreso il tiro in alto del materiale ed eventuali opere provvisorie, compreso il livellamento.							
	Terreno cabina di sezionamento	1,00	18,00	4,300	0,500	38,70		
	Terreno cabine inverter	29,00	18,00	4,300	0,500	1'122,30		
	Terreno Locali di servizio	3,00	18,00	4,300	0,500	116,10		
	Terreno cabina di raccolta	3,00	18,00	4,300	0,500	116,10		
	Strade					2'118,40		
	SOMMANO m3					3'511,60	15,72	55'202,35
9 NP07	Idrosemina mediante spargimento di miscela di semi (30-40g/mq) su terreno agrario dissodato, livellato, su superficie piana o inclinata, comprensiva di agglomeranti, concime e ammendante. Esclusa la preparazione del piano di semina.							
	Semina cabina di sezionamento	1,00	18,00	4,300	0,500	38,70		
	Semina cabine inverter	29,00	18,00	4,300	0,500	1'122,30		
	Semina Locali di servizio	3,00	18,00	4,300	0,500	116,10		
	Semina cabina di raccolta	3,00	18,00	4,300	0,500	116,10		
	Strade					2'118,40		
	SOMMANO m3					3'511,60	1,80	6'320,88
10 NP08	Rimozione di opere in ferro, quali ringhiere, inferriate e simili,recinzioni, complete di pezzi speciali e collari di ancoraggio alla muratura e alle strutture, di qualsiasi dimens ... ambito del cantiere, il tiro in basso e quant'altro occorre per dare il lavoro finito in opera a perfetta regola d'arte.							
	Recinzione e cancelli					33'276,91		
	SOMMANO kg					33'276,91	5,10	169'712,24
11 NP09	Conferimento a sito e/o a discarica autorizzata e/o ad impianto di recupero di alluminio.							
	Recupero alluminio					-1'957,00		
	SI DETRAGGONO t					-1'957,00	800,00	-1'565'600,00
12 NP10	Conferimento a sito e/o a discarica autorizzata e/o ad impianto di recupero di acciaio.							
	Recupero acciaio					-2'935,00		
	SI DETRAGGONO t					-2'935,00	250,00	-733'750,00
13 NP11	Impianti di distribuzione di acqua (non potabile) per i servizi igienici dei container delle aree logistiche, realizzati con tubazione a vista in acciaio zincato tipo MANNESMAN, compreso giunzioni, allacci e pezzi speciali; da 3/4".							
						3,00		
	SOMMANO m2					3,00	1'000,00	3'000,00
14 S.002.009.c	Kit in conformità al D.M. 388 ALL. 2, indicato per luoghi di lavoro con meno di tre lavoratori. La dotazione è costituita da: 1 copia del							
	A RIPORTARE							892'684,48

COMMITTENTE:

Num.Ord. TARIFFA	DESIGNAZIONE DEI LAVORI	DIMENSIONI				Quantità	IMPORTI	
		par.ug.	lung.	larg.	H/peso		unitario	TOTALE
	R I P O R T O							892'684,48
15	D.M. 388 del 15/07/2003; 2 paia di guanti ... ifiuti sanitari mm 250x350; 1 libretto di istruzioni multilingua per il pronto soccorso. Per ogni pacchetto da reintegro					3,00		
A.001.013.d	SOMMANO cad					3,00	18,00	54,00
16	Fornitura e posa in opera di estintore portatile a polvere polivalente per classi di fuoco A (combustibili solidi), B (combustibili liquidi), C (combustibili gassosi), tipo omologa ... installazione e funzionamento. È compreso quanto occorre per dare il lavoro finito. estintore classe 34A - 233BC (Kg 6).					3,00		
NP12	SOMMANO cad					3,00	63,50	190,50
17	Nastro in polietilene non adesivo per delimitazioni di colore bianco rosso, dimensioni 8 cm x 500 m					35,00		
NP13	SOMMANO cadauno					35,00	9,81	343,35
18	Cartelli di pericolo, conformi al D.Lgs n. 81/08 e simbologia a norme UNI, segnaletica e cartellonistica di sicurezza comprendente: nolo di segnaletica costituita da cartello metal ... dimensioni orientative: circolari diam. max 65 cm, rettangolari din max 90 cm, triangolari lato max 90 cm. nolo mensile	2,00			3,000	6,00		
NP14	SOMMANO n°*mesi					6,00	4,51	27,06
19	Assemblea tra coordinatore della sicurezza in fase di esecuzione e 14 responsabili della sicurezza delle imprese che concorrono ai lavori del cantiere sui contenuti dei piani di sicurezza e il coordinamento delle attività di prevenzione;	2,00			1,000	2,00		
NP15	SOMMANO ore					2,00	44,72	89,44
20	Serbatoio da 10000 lt per stoccaggio di acqua ad uso dei servizi igienici di cantiere					3,00		
NP16	SOMMANO cadauno					3,00	1'200,00	3'600,00
21	Provvista di acqua in cantiere a mezzo autobotte da litri 10000 e scarico in apposita cisterna, compreso il trasporto fino ad una distanza massima di Km 10.					2,00		
NP17	SOMMANO cadauno					2,00	237,05	474,10
22	Lanterna segnaletica lampeggiante crepuscolare a luce gialla, con interruttore manuale, alimentata in B.T. a 12 volts o a batteria; costo mensile.	2,00			3,000	6,00		
S.003.034.b	SOMMANO n°*mesi					6,00	0,83	4,98
	Modulo prefabbricato attrezzato per uso servizi igienici da cantiere, avente caratteristiche del tutto simili a quelle descritte alla voce n°1, dotato di impianto idrico realizzato ... on scaldino elettrico rapido da							
	A R I P O R T A R E							897'467,91

COMMITTENTE:

Num.Ord. TARIFFA	DESIGNAZIONE DEI LAVORI	DIMENSIONI				Quantità	IMPORTI		
		par.ug.	lung.	larg.	H/peso		unitario	TOTALE	
	R I P O R T O							897'467,91	
	30lt.; predisposizione per l'allacciamento alle reti esterne; costo noleggio giornaliero	44,00			3,000	132,00			
	SOMMANO cad					132,00	27,10	3'577,20	
23 NP18	Nolo monoblocco prefabbricato di dimensioni cm 604x240x240, adibito a ufficio e dotato di servizi igienici, avente struttura portante in profilati metallici, tamponamento e copertu ... su supporto in legno idrofugo, infissi in alluminio anodizzato, impianto elettrico secondo la normativa. Costo mensile.	2,00			1,000	2,00			
	SOMMANO cadauno					2,00	200,00	400,00	
24 NP19	Acqua potabile per gli operatori.					3,00			
	SOMMANO a corpo					3,00	500,00	1'500,00	
25 NP20	Nolo mensile di cassone scarrabile con capacità volumetrica da 10 a 30 mc, idoneo a contenere rifiuti Solidi Urbani ed Assimilabili, con copertura od a cielo aperto, compreso il primo posizionamento ed ultimo definitivo ritiro, se vuoto.	2,00			4,000	8,00			
	SOMMANO n°*mesi					8,00	70,00	560,00	
	Parziale LAVORI A MISURA euro							903'505,11	
	T O T A L E euro							903'505,11	
	Data, 29/03/2022								
	Il Tecnico -----								
	A R I P O R T A R E								

ELENCO PREZZI

OGGETTO: Computo metrico:
Dismissione_ Ripristino e Sicurezza

COMMITTENTE:

Data, 29/03/2022

IL TECNICO

Num.Ord. TARIFFA	DESCRIZIONE DELL'ARTICOLO	unità di misura	PREZZO UNITARIO
Nr. 1 A.001.013.d	Fornitura e posa in opera di estintore portatile a polvere polivalente per classi di fuoco A (combustibili solidi), B (combustibili liquidi) C (combustibili gassosi), tipo omologato secondo la normativa vigente (D.M. 7/01/05 e s.m.i. - UNI EN 3-7), completo di supporto metallico per fissaggio a muro, manichetta con ugello, manometro ed ogni altro accessorio necessario all'installazione e funzionamento. È compreso quanto occorre per dare il lavoro finito. estintore classe 34A - 233BC (Kg 6). euro (sessantatre/50)	cad	63,50
Nr. 2 E.001.031	Trasporto con qualunque mezzo a discarica autorizzata di materiale di risulta di qualunque natura e specie purché esente da amianto, anche se bagnato, fino ad una distanza di km 10, compreso il carico e lo scarico, lo spianamento e l'eventuale configurazione del materiale scaricato, con esclusione degli oneri di conferimento a discarica. euro (dodici/50)	mc	12,50
Nr. 3 Inf.001.027	Demolizione di fondazione stradale di qualsiasi tipo, eseguita con mezzi meccanici, compreso carico e trasporto nell'ambito del cantiere fino ad una distanza massima di 5000 m e quant'altro occorre per dare il lavoro eseguito a perfetta regola d'arte. euro (sei/27)	mc	6,27
Nr. 4 NP01	Smontaggio e smantellamento delle parti elettriche, tutti i cavi presenti nell'impianto. Compreso lo sfilaggio dei cavi e il ripristino dei luoghi. euro (duemiladuecentocinquanta/00)	MW	2'250,00
Nr. 5 NP02	Smontaggio dei pannelli fotovoltaici, l'accatastamento e conservazione di tutto il materiale riutilizzabile, e la fornitura del materiale occorrente, qualsiasi pratica, per le richieste di autorizzazione. nonché per le visite ed i controlli eventualmente disposti. Rimozione della parte elettrica, comprensivo di sfilaggio di tutti i cavi, accatastamento nell'area di stoccaggio provvisorio, carico, trasporto e conferimento a discarica, esclusi oneri di smaltimento. Rimozione con recupero. euro (due/90)	cad	2,90
Nr. 6 NP03	Smontaggio e rimozione di opere in ferro, quali inseguitori solari, in opera a qualsiasi altezza anche in posizioni non facilmente accessibili. Compreso l'onere per tagli, carico, trasporto e accatastamento dei materiali riutilizzabili e/o di risulta nel cantiere. grosse carpenterie in ferro composte da elementi non commerciali. Rimozione con recupero. euro (settemilacinquecento/00)	MW	7'500,00
Nr. 7 NP04	Smontaggio e rimozione di opere in ferro, pezzi speciali e collari di ancoraggio di qualsiasi dimensione e spessore e con qualsiasi sviluppo, in opera a qualsiasi altezza anche in posizioni non facilmente accessibili. Compreso l'onere per tagli, carico, trasporto e accatastamento dei materiali riutilizzabili e/o di risulta nel cantiere. grosse carpenterie in ferro composte da elementi non commerciali. Rimozione con recupero. euro (cinquemilasettecento/00)	MW	5'700,00
Nr. 8 NP05	Demolizione totale o parziale di conglomerati cementizi di qualunque tipo, eseguita con l'uso di mezzi meccanici, per lo smantellamento di cemento contenente fino al 10% di impurità (metallo, plastica). Compreso trasporto e oneri di conferimento a discarica. euro (quattordici/23)	t	14,23
Nr. 9 NP06	Fornitura di terreno agrario di medio impasto, naturalmente e sufficientemente dotato di sostanza organica e di elementi nutritivi, privo di erbe infestanti perenni, radici, sassi e residui inerti vari; incluso ogni onere relativo ai diritti di cava, carico e trasporto a piè d'opera; in opera a qualsiasi altezza o profondità, compreso il tiro in alto del materiale ed eventuali opere provvisorie, compreso il livellamento. euro (quindici/72)	m3	15,72
Nr. 10 NP07	Idrosemina mediante spargimento di miscela di semi (30-40g/mq) su terreno agrario dissodato, livellato, su superficie piana o inclinata comprensiva di agglomeranti, concime e ammendante. Esclusa la preparazione del piano di semina. euro (uno/80)	m3	1,80
Nr. 11 NP08	Rimozione di opere in ferro, quali ringhiere, inferriate e simili, recinzioni, complete di pezzi speciali e collari di ancoraggio alla muratura e alle strutture, di qualsiasi dimensione e spessore e con qualsiasi sviluppo, in opera a qualsiasi altezza anche in posizioni non facilmente accessibili. Compreso le occorrenti opere murarie per smurature, etc., il taglio anche con l'ausilio di fiamma ossidrica o con utensile meccanico, la cernita e l'accatastamento dei materiali rimossi nell'ambito del cantiere, il tiro in basso e quant'altro occorre per dare il lavoro finito in opera a perfetta regola d'arte. euro (cinque/10)	kg	5,10
Nr. 12 NP09	Conferimento a sito e/o a discarica autorizzata e/o ad impianto di recupero di alluminio. euro (ottocento/00)	t	800,00
Nr. 13 NP10	idem c.s. ...recupero di acciaio. euro (duecentocinquanta/00)	t	250,00
Nr. 14 NP11	Impianti di distribuzione di acqua (non potabile) per i servizi igienici dei container delle aree logistiche, realizzati con tubazione a vista in acciaio zincato tipo MANNESMAN, compreso giunzioni, allacci e pezzi speciali; da 3/4". euro (mille/00)	m2	1'000,00
Nr. 15 NP12	Nastro in polietilene non adesivo per delimitazioni di colore bianco rosso, dimensioni 8 cm x 500 m euro (nove/81)	cadauno	9,81
Nr. 16 NP13	Cartelli di pericolo, conformi al D.Lgs n. 81/08 e simbologia a norme UNI, segnaletica e cartellonistica di sicurezza comprendente: nolo di segnaletica costituita da cartello metallico dimensioni orientative: circolari diam. max 65 cm, rettangolari din max 90 cm, triangolari lato max 90 cm. nolo mensile		

COMMITTENTE:

Opere Civili		
ANALISI DEI NUOVI PREZZI		
VOCE ELENCO PREZZI	RIFERIMENTI LISTINI O TARIFFE	
NP 01	Rif 1.0) VALORE DI MERCATO Rif 2.0-3.0) MINISTERO DELL'INFRASTRUTTURE E DEI TRASPORTI (PROVVEDITORATO INTERREGIONALE PER LE OPERE PUBBLICHE PER LA CAMPANIA, IL MOLISE, LA PUGLIA E LA BASILICATA)	
DESCRIZIONE:	U.M.: cad	
Smontaggio e smantellamento delle parti elettriche, tutti i cavi presenti nell'impianto. Compreso lo sfilaggio dei cavi e il ripristino dei luoghi.		
RIF.	ANALISI PREZZO :	Incidenza %
1.0 MATERIALI	U.M.	
	1,00 €	-
	Totale Materiali €	-
		0,00%
2.0 TRASPORTI E NOLI	U.M.	
Da produttore a cantiere		0,00%
Autocarro (portata 80q.li/210 CV)	ora 18,00 € 45,00 €	810,00
Escavatore 55 CV	ora 18,00 € 50,00 €	900,00
	Totale Noli e trasporti €	1 710,00
		40,00%
3.0 MANODOPERA	U.M. h. €/h.	
Operaio	ora 18,00 € 30,00 €	540,00 24,00%
Operaio comune I livello	ora € 23,46 €	- 0,00%
Operaio comune I livello	ora € 23,46 €	- 0,00%
	Totale Manodopera €	540,00
		24,00%
	Totale A €	2 250,00
4.0 SPESE GENERALI	% 15%	0,00%
	Totale B €	2 250,00
5.0 UTILE D'IMPRESA	% 10%	0,00%
	Totale €	2 250,00
PREZZO DI APPLICAZIONE TOTALE in c.t.		€ 2 250,00

Opere Civili	
ANALISI DEI NUOVI PREZZI	
VOCE ELENCO PREZZI	RIFERIMENTI LISTINI O TARIFFE
NP 02	Rif 1.0) VALORE DI MERCATO Rif 2.0-3.0) MINISTERO DELL'INFRASTRUTTURE E DEI TRASPORTI (PROVVEDITORATO INTERREGIONALE PER LE OPERE PUBBLICHE PER LA CAMPANIA, IL MOLISE, LA PUGLIA E LA BASILICATA)
DESCRIZIONE:	U.M.: cad
Smontaggio dei pannelli fotovoltaici, l'accatastamento e conservazione di tutto il materiale riutilizzabile, e la fornitura del materiale occorrente, qualsiasi pratica, per le richieste di autorizzazione. nonché per le visite ed i controlli eventualmente disposti. Rimozione della parte elettrica, comprensivo di sfilaggio di tutti i cavi , accatastamento nell'area di stoccaggio provvisorio, carico, trasporto e conferimento a discarica, esclusi oneri di smaltimento. Rimozione con recupero.	
RIF.	ANALISI PREZZO : Incidenza %
1.0 MATERIALI	U.M.
	1,00 € - 0,00%
	Totale Materiali € - 0,00%
2.0 TRASPORTI E NOLI	U.M.
Da produttore a cantiere Autocarro (portata 80q.li/210 CV)	ora 0,01 € 45,00 € 0,23 0,00%
	Totale Noli e trasporti € 0,23 7,75%
3.0 MANODOPERA	U.M. h. €/h.
Operaio Specializzato III livello	ora 0,04 € 28,29 € 1,13 38,98%
Operaio comune I livello	ora 0,04 € 23,46 € 0,94 32,32%
Operaio comune I livello	ora € 23,46 € - 0,00%
	Totale Manodopera € 2,07 71,30%
4.0 SPESE GENERALI	% 15% Totale A € 2,30
	€ 0,34 11,86%
5.0 UTILE D'IMPRESA	% 10% Totale B € 2,64
	€ 0,26 9,09%
	Totale € 2,90
PREZZO DI APPLICAZIONE TOTALE in c.t. € 2,90	

Opere Civili	
ANALISI DEI NUOVI PREZZI	
VOCE ELENCO PREZZI	RIFERIMENTI LISTINI O TARIFFE
NP 03	Rif 1.0) VALORE DI MERCATO Rif 2.0-3.0) MINISTERO DELL'INFRASTRUTTURE E DEI TRASPORTI (PROVVEDITORATO INTERREGIONALE PER LE OPERE PUBBLICHE PER LA CAMPANIA, IL MOLISE, LA PUGLIA E LA BASILICATA)
DESCRIZIONE:	U.M.: cad
Smontaggio e rimozione di opere in ferro, quali inseguitori solari, in opera a qualsiasi altezza anche in posizioni non facilmente accessibili. Compreso l'onere per tagli, carico, trasporto e accatastamento dei materiali riutilizzabili e/o di risulta nel cantiere. grosse carpenterie in ferro composte da elementi non commerciali. Rimozione con recupero.	
RIF.	ANALISI PREZZO :
1.0 MATERIALI	U.M.
	1,00 € - 0,00%
	Totale Materiali € - 0,00%
2.0 TRASPORTI E NOLI	U.M.
Da produttore a cantiere	
Escavatore 55 CV	ora 60,00 € 50,00 € 3 000,00 40,00%
Autocarro (portata 80q.li/210 CV)	ora 60,00 € 45,00 € 2 700,00 36,00%
	Totale Noli e trasporti € 5 700,00
3.0 MANODOPERA	U.M. h. €/h.
Operaio	ora 60,00 € 30,00 € 1 800,00 24,00%
Operaio comune I livello	ora € 23,46 € - 0,00%
Operaio comune I livello	ora € 23,46 € - 0,00%
	Totale Manodopera € 1 800,00 24,00%
	Totale A € 7 500,00
4.0 SPESE GENERALI	% 15% Totale B € 7 500,00
5.0 UTILE D'IMPRESA	% 10% Totale € 7 500,00
PREZZO DI APPLICAZIONE TOTALE in c.t. € 7 500,00	

Opere Civili		
ANALISI DEI NUOVI PREZZI		
VOCE ELENCO PREZZI	RIFERIMENTI LISTINI O TARIFFE	
NP 04	Rif 1.0) VALORE DI MERCATO Rif 2.0-3.0) MINISTERO DELL'INFRASTRUTTURE E DEI TRASPORTI (PROVVEDITORATO INTERREGIONALE PER LE OPERE PUBBLICHE PER LA CAMPANIA, IL MOLISE, LA PUGLIA E LA BASILICATA)	
DESCRIZIONE:	U.M.: cad	
Smontaggio e rimozione di opere in ferro, quali inseguitori solari, in opera a qualsiasi altezza anche in posizioni non facilmente accessibili. Compreso l'onere per tagli, carico, trasporto e accatastamento dei materiali riutilizzabili e/o di risulta nel cantiere. grosse carpenterie in ferro composte da elementi non commerciali. Rimozione con recupero.		
RIF.	ANALISI PREZZO :	Incidenza %
1.0 MATERIALI	U.M.	
	1,00 €	-
	Totale Materiali €	-
		0,00%
2.0 TRASPORTI E NOLI	U.M.	
Da produttore a cantiere		
Escavatore 55 CV	ora 60,00 € 50,00 €	3 000,00
Autocarro (portata 80q.li/210 CV)	ora 60,00 € 45,00 €	2 700,00
	Totale Noli e trasporti €	5 700,00
		0,00%
		52,63%
		47,37%
3.0 MANODOPERA	U.M. h. €/h.	
Operaio	ora € 30,00 €	-
Operaio comune I livello	ora € 23,46 €	-
Operaio comune I livello	ora € 23,46 €	-
	Totale Manodopera €	-
		0,00%
		0,00%
		0,00%
	Totale A	€ 5 700,00
4.0 SPESE GENERALI	% 15%	0,00%
	Totale B	€ 5 700,00
5.0 UTILE D'IMPRESA	% 10%	0,00%
	Totale	€ 5 700,00
PREZZO DI APPLICAZIONE TOTALE in c.t.		€ 5 700,00

Opere Civili	
ANALISI DEI NUOVI PREZZI	
VOCE ELENCO PREZZI	RIFERIMENTI LISTINI O TARIFFE
NP 05	Rif 1.0) VALORE DI MERCATO Rif 2.0-3.0) MINISTERO DELL'INFRASTRUTTURE E DEI TRASPORTI (PROVVEDITORATO INTERREGIONALE PER LE OPERE PUBBLICHE PER LA CAMPANIA, IL MOLISE, LA PUGLIA E LA BASILICATA)
DESCRIZIONE:	U.M.: cad
Demolizione totale o parziale di conglomerati cementizi di qualunque tipo, eseguita con l'uso di mezzi meccanici, per lo smantellamento di cemento contenente fino al 10% di impurità (metallo, plastica). Compreso trasporto e oneri di conferimento a discarica.	
RIF.	ANALISI PREZZO : Incidenza %
1.0 MATERIALI	U.M.
	1,00 € - 0,00%
	Totale Materiali € - 0,00%
2.0 TRASPORTI E NOLI	U.M.
Da produttore a cantiere	
Mezzo meccanico	ora 0,25 € 45,00 € 11,25 0,00%
	Totale Noli e trasporti € 11,25 79,05%
3.0 MANODOPERA	U.M. h. €/h.
Operaio Specializzato III livello	ora € 28,29 € - 0,00%
Operaio comune I livello	ora € 23,46 € - 0,00%
	Totale Manodopera € - 0,00%
	Totale A € 11,25
4.0 SPESE GENERALI	% 15% € 1,69 11,86%
	Totale B € 12,94
5.0 UTILE D'IMPRESA	% 10% € 1,29 9,09%
	Totale € 14,23
PREZZO DI APPLICAZIONE TOTALE in c.t.	
	€ 14,23

Opere Civili	
ANALISI DEI NUOVI PREZZI	
VOCE ELENCO PREZZI	RIFERIMENTI LISTINI O TARIFFE
NP 06	Rif 1.0) VALORE DI MERCATO Rif 2.0-3.0) MINISTERO DELL'INFRASTRUTTURE E DEI TRASPORTI (PROVVEDITORATO INTERREGIONALE PER LE OPERE PUBBLICHE PER LA CAMPANIA, IL MOLISE, LA PUGLIA E LA BASILICATA)
DESCRIZIONE:	U.M.: cad
Fornitura di terreno agrario di medio impasto, naturalmente e sufficientemente dotato di sostanza organica e di elementi nutritivi, privo di erbe infestanti perenni, radici, sassi e residui inerti vari; incluso ogni onere relativo ai diritti di cava, carico e trasporto a piè d'opera; in opera a qualsiasi altezza o profondità, compreso il tiro in alto del materiale ed eventuali opere provvisorie, compreso il livellamento.	
RIF.	ANALISI PREZZO :
1.0 MATERIALI	U.M.
Terreno agrario	€ 0,50 1,00 € 0,50 3,18%
Totale Materiali € 0,50 3,18%	
2.0 TRASPORTI E NOLI	U.M.
Da produttore a cantiere	ora 0,15 € 45,00 € 6,75 0,00%
Mezzo meccanico	ora 0,15 € 45,00 € 6,75 42,95%
Totale Noli e trasporti € 6,75 42,95%	
3.0 MANODOPERA	U.M. h. €/h.
Operaio Specializzato III livello	ora 0,10 € 28,29 € 2,83 18,00%
Operaio comune I livello	ora 0,10 € 23,46 € 2,35 14,93%
Totale Manodopera € 5,18 32,92%	
Totale A € 12,43	
4.0 SPESE GENERALI	% 15% € 1,86 11,86%
Totale B € 14,29	
5.0 UTILE D'IMPRESA	% 10% € 1,43 9,09%
Totale € 15,72	
PREZZO DI APPLICAZIONE TOTALE in c.t.	
€ 15,72	

Opere Civili	
ANALISI DEI NUOVI PREZZI	
VOCE ELENCO PREZZI	RIFERIMENTI LISTINI O TARIFFE
NP 07	Rif 1.0) VALORE DI MERCATO Rif 2.0-3.0) MINISTERO DELL'INFRASTRUTTURE E DEI TRASPORTI (PROVVEDITORATO INTERREGIONALE PER LE OPERE PUBBLICHE PER LA CAMPANIA, IL MOLISE, LA PUGLIA E LA BASILICATA)
DESCRIZIONE:	U.M.: cad
Idrosemina mediante spargimento di miscela di semi (30-40g/mq) su terreno agrario dissodato, livellato, su superficie piana o inclinata, comprensiva di agglomeranti, concime e ammendante. Esclusa la preparazione del piano di semina.	
RIF.	ANALISI PREZZO : Incidenza %
1.0 MATERIALI	U.M.
Miscela di semi	€ 1,07 € 1,00 € 1,07 59,57%
Totale Materiali € 1,07 59,57%	
2.0 TRASPORTI E NOLI	U.M.
Da produttore a cantiere	ora 0,01 € 35,00 € 0,35 0,00%
Mezzo meccanico	ora 0,01 € 35,00 € 0,35 19,48%
Totale Noli e trasporti € 0,35 19,48%	
3.0 MANODOPERA	U.M. h. €/h.
Operaio Specializzato III livello	ora € 28,29 € - 0,00%
Operaio comune I livello	ora € 23,46 € - 0,00%
Totale Manodopera € - 0,00%	
Totale A € 1,42	
4.0 SPESE GENERALI	% 15% € 0,21 11,86%
Totale B € 1,63	
5.0 UTILE D'IMPRESA	% 10% € 0,16 9,09%
Totale € 1,80	
PREZZO DI APPLICAZIONE TOTALE in c.t. € 1,80	

Opere Civili	
ANALISI DEI NUOVI PREZZI	
VOCE ELENCO PREZZI	RIFERIMENTI LISTINI O TARIFFE
NP 08	Rif 1.0) VALORE DI MERCATO Rif 2.0-3.0) MINISTERO DELL'INFRASTRUTTURE E DEI TRASPORTI (PROVVEDITORATO INTERREGIONALE PER LE OPERE PUBBLICHE PER LA CAMPANIA, IL MOLISE, LA PUGLIA E LA BASILICATA)
DESCRIZIONE:	U.M.: cad
Rimozione di opere in ferro, quali ringhiere, inferriate e simili, recinzioni, complete di pezzi speciali e collari di ancoraggio alla muratura e alle strutture, di qualsiasi dimensione e spessore e con qualsiasi sviluppo, in opera a qualsiasi altezza anche in posizioni non facilmente accessibili. Compreso le occorrenze di opere murarie per smurature, etc., il taglio anche con l'ausilio di fiamma ossidrica o con utensile meccanico, la cernita e l'accatastamento dei materiali rimossi nell'ambito del cantiere, il tiro in basso e quant'altro occorre per dare il lavoro finito in opera a perfetta regola d'arte.	
RIF.	ANALISI PREZZO : Incidenza %
1.0 MATERIALI	U.M.
	1,00 € - 0,00%
	Totale Materiali € - 0,00%
2.0 TRASPORTI E NOLI	U.M.
Da produttore a cantiere	
Escavatore 55 CV	ora 0,03 € 50,00 € 1,50 0,00%
Autocarro (portata 80q.li/210 CV)	ora 0,08 € 45,00 € 3,60 70,59%
	Totale Noli e trasporti € 5,10
3.0 MANODOPERA	U.M. h. €/h.
Operaio Specializzato III livello	ora € 28,29 € - 0,00%
Operaio comune I livello	ora € 23,46 € - 0,00%
	Totale Manodopera € - 0,00%
	Totale A € 5,10
4.0 SPESE GENERALI	% 15% Totale B € 5,10 0,00%
5.0 UTILE D'IMPRESA	% 10% Totale € 5,10 0,00%
PREZZO DI APPLICAZIONE TOTALE in c.t.	
	€ 5,10

Opere Civili		ANALISI DEI NUOVI PREZZI	
VOCE ELENCO PREZZI	RIFERIMENTI LISTINI O TARIFFE		
NP 09	Rif 1.0) VALORE DI MERCATO Rif 2.0-3.0) MINISTERO DELL'INFRASTRUTTURE E DEI TRASPORTI (PROVVEDITORATO INTERREGIONALE PER LE OPERE PUBBLICHE PER LA CAMPANIA, IL MOLISE, LA PUGLIA E LA BASILICATA)		
DESCRIZIONE:	U.M.:	cad	
Conferimento a sito e/o a discarica autorizzata e/o ad impianto di recupero di alluminio.			
RIF.	ANALISI PREZZO :		Incidenza %
1.0 MATERIALI	U.M.		
Alluminio	€ 591,24	1,00 €	591,24 73,90%
	Totale Materiali €		591,24 73,90%
2.0 TRASPORTI E NOLI	U.M.		
Da produttore a cantiere Mezzo meccanico	ora 0,80	€ 45,00 €	36,00 0,00% 4,50%
	Totale Noli e trasporti €		36,00
3.0 MANODOPERA	U.M.	h.	€/h.
Operaio Specializzato III livello	ora	0,10	€ 28,29 € 2,83 0,35%
Operaio comune I livello	ora	0,10	€ 23,46 € 2,35 0,29%
	Totale Manodopera €		5,18 0,65%
	Totale A €		632,42
4.0 SPESE GENERALI	%	15%	€ 94,86 11,86%
	Totale B €		727,28
5.0 UTILE D'IMPRESA	%	10%	€ 72,73 9,09%
	Totale €		800,00
PREZZO DI APPLICAZIONE TOTALE in c.t.		€	800,00

Opere Civili	
ANALISI DEI NUOVI PREZZI	
VOCE ELENCO PREZZI	RIFERIMENTI LISTINI O TARIFFE
NP 10	Rif 1.0) VALORE DI MERCATO Rif 2.0-3.0) MINISTERO DELL'INFRASTRUTTURE E DEI TRASPORTI (PROVVEDITORATO INTERREGIONALE PER LE OPERE PUBBLICHE PER LA CAMPANIA, IL MOLISE, LA PUGLIA E LA BASILICATA)
DESCRIZIONE: Conferimento a sito e/o a discarica autorizzata e/o ad impianto di recupero di acciaio.	U.M.: cad
RIF.	ANALISI PREZZO : Incidenza %
1.0 MATERIALI	U.M.
Acciaio	€ 156,45 1,00 € 156,45 62,58%
	Totale Materiali € 156,45 62,58%
2.0 TRASPORTI E NOLI	U.M.
Da produttore a cantiere Mezzo meccanico	ora 0,80 € 45,00 € 36,00 0,00% 14,40%
	Totale Noli e trasporti € 36,00
3.0 MANODOPERA	U.M. h. €/h.
Operaio Specializzato III livello	ora 0,10 € 28,29 € 2,83 1,13%
Operaio comune I livello	ora 0,10 € 23,46 € 2,35 0,94%
	Totale Manodopera € 5,18 2,07%
	Totale A € 197,63
4.0 SPESE GENERALI	% 15% € 29,64 11,86%
	Totale B € 227,27
5.0 UTILE D'IMPRESA	% 10% € 22,73 9,09%
	Totale € 250,00
PREZZO DI APPLICAZIONE TOTALE in c.t.	
	€ 250,00

VOCE ELENCO PREZZI		RIFERIMENTI LISTINI O TARIFFE	
Opere Civili		ANALISI DEI NUOVI PREZZI	
NP 11		Rif 1.0) VALORE DI MERCATO Rif 2.0-3.0) MINISTERO DELL'INFRASTRUTTURE E DEI TRASPORTI (PROVVEDITORATO INTERREGIONALE PER LE OPERE PUBBLICHE PER LA CAMPANIA, IL MOLISE, LA PUGLIA E LA BASILICATA)	
DESCRIZIONE:		U.M.:	cad
Impianti di distribuzione di acqua (non potabile) per i servizi igienici dei container delle aree logistiche, realizzati con tubazione a vista in acciaio zincato tipo MANNESMAN, compreso giunzioni, allacci e pezzi speciali; da 3/4".			
RIF.	ANALISI PREZZO :		Incidenza %
1.0 MATERIALI	U.M.		
Cannello	€ 790,51	1,00 €	790,51
			79,05%
	Totale Materiali €		790,51
			79,05%
2.0 TRASPORTI E NOLI	U.M.		
Da produttore a cantiere	ora	€	-
			0,00%
	Totale Noli e trasporti €		-
			0,00%
3.0 MANODOPERA	U.M.	h.	€/h.
Operaio Specializzato III livello	ora	€	28,29 €
			-
Operaio comune I livello	ora	€	23,46 €
			-
Operaio comune I livello	ora	€	23,46 €
			-
	Totale Manodopera €		-
			0,00%
		Totale A €	790,51
4.0 SPESE GENERALI	%	15%	€
			118,58
			11,86%
		Totale B €	909,09
5.0 UTILE D'IMPRESA	%	10%	€
			90,91
			9,09%
		Totale €	1 000,00
PREZZO DI APPLICAZIONE TOTALE in c.t.		€	1 000,00

VOCE ELENCO PREZZI		RIFERIMENTI LISTINI O TARIFFE	
NP 12		Rif 1.0) VALORE DI MERCATO Rif 2.0-3.0) MINISTERO DELL'INFRASTRUTTURE E DEI TRASPORTI (PROVVEDITORATO INTERREGIONALE PER LE OPERE PUBBLICHE PER LA CAMPANIA, IL MOLISE, LA PUGLIA E LA BASILICATA)	
DESCRIZIONE:		U.M.:	cad
Nastro in polietilene non adesivo per delimitazioni di colore bianco rosso, dimensioni 8 cm x 500 m			
RIF.	ANALISI PREZZO :		Incidenza %
1.0 MATERIALI	U.M.		
Nastro in polietilene	€ 7,76	1,00 €	7,76
	Totale Materiali €		7,76
			79,05%
2.0 TRASPORTI E NOLI	U.M.		
Da produttore a cantiere	ora	€	-
	Totale Noli e trasporti €		-
			0,00%
3.0 MANODOPERA	U.M.	h.	€/h.
Operaio Specializzato III livello	ora	€	28,29 €
Operaio comune I livello	ora	€	23,46 €
Operaio comune I livello	ora	€	23,46 €
	Totale Manodopera €		-
			0,00%
		Totale A €	7,76
4.0 SPESE GENERALI	%	15%	€ 1,16
		Totale B €	8,92
			11,86%
5.0 UTILE D'IMPRESA	%	10%	€ 0,89
		Totale €	9,81
			9,09%
PREZZO DI APPLICAZIONE TOTALE in c.t.		€	9,81

VOCE ELENCO PREZZI		RIFERIMENTI LISTINI O TARIFFE	
NP 13		Rif 1.0) VALORE DI MERCATO Rif 2.0-3.0) MINISTERO DELL'INFRASTRUTTURE E DEI TRASPORTI (PROVVEDITORATO INTERREGIONALE PER LE OPERE PUBBLICHE PER LA CAMPANIA, IL MOLISE, LA PUGLIA E LA BASILICATA)	
DESCRIZIONE:		U.M.:	cad
Cartelli di pericolo, conformi al D.Lgs n. 81/08 e simbologia a norme UNI, segnaletica e cartellonistica di sicurezza comprendente: nolo di segnaletica costituita da cartello metallico dimensioni orientative: circolari diam. max 65 cm, rettangolari din max 90 cm, triangolari lato max 90 cm. nolo mensile			
RIF.	ANALISI PREZZO :		Incidenza %
1.0 MATERIALI	U.M.		
Cartello metallico	€	3,57	1,00 €
			3,57
		Totale Materiali €	3,57
			79,05%
2.0 TRASPORTI E NOLI	U.M.		
Da produttore a cantiere	ora	€	-
			0,00%
		Totale Noli e trasporti €	-
			0,00%
3.0 MANODOPERA	U.M.	h.	€/h.
Operaio Specializzato III livello	ora	€	28,29 €
Operaio comune I livello	ora	€	23,46 €
Operaio comune I livello	ora	€	23,46 €
		Totale Manodopera €	-
			0,00%
		Totale A €	3,57
4.0 SPESE GENERALI	%	15%	€
			0,53
		Totale B €	4,10
			11,86%
5.0 UTILE D'IMPRESA	%	10%	€
			0,41
		Totale €	4,51
			9,09%
PREZZO DI APPLICAZIONE TOTALE in c.t.		€	4,51

VOCE ELENCO PREZZI		ANALISI DEI NUOVI PREZZI		RIFERIMENTI LISTINI O TARIFFE	
NP 14		RIF 1.0) VALORE DI MERCATO RIF 2.0-3.0) MINISTERO DELL'INFRASTRUTTURE E DEI TRASPORTI (PROVVEDITORATO INTERREGIONALE PER LE OPERE PUBBLICHE PER LA CAMPANIA, IL MOLISE, LA PUGLIA E LA BASILICATA)			
DESCRIZIONE:		U.M.:			cad
Assemblea tra coordinatore della sicurezza in fase di esecuzione e 14 responsabili della sicurezza delle imprese che concorrono ai lavori del cantiere sui contenuti dei piani di sicurezza e il coordinamento delle attività di prevenzione;					
RIF.	ANALISI PREZZO :				Incidenza %
1.0 MATERIALI	U.M.				
			1,00 €	-	0,00%
			Totale Materiali €	-	0,00%
2.0 TRASPORTI E NOLI	U.M.				
Da produttore a cantiere	ora		€	-	0,00%
			Totale Noli e trasporti €	-	0,00%
3.0 MANODOPERA	U.M.	h.	€/h.		
coordinatore e responsabile della sicurezza	ora	1,00	€ 44,00	€ 44,72	1,89%
Operaio comune I livello	ora		€ 23,46	€ -	0,00%
Operaio comune I livello	ora		€ 23,46	€ -	0,00%
			Totale Manodopera €	44,72	1,89%
			Totale A €	44,72	
4.0 SPESE GENERALI	%	15%	Totale B €	44,72	0,00%
5.0 UTILE D'IMPRESA	%	10%	Totale €	44,72	0,00%
PREZZO DI APPLICAZIONE TOTALE in c.t.			€	44,72	

VOCE ELENCO PREZZI		ANALISI DEI NUOVI PREZZI		RIFERIMENTI LISTINI O TARIFFE	
NP 15		Rif 1.0) VALORE DI MERCATO Rif 2.0-3.0) MINISTERO DELL'INFRASTRUTTURE E DEI TRASPORTI (PROVVEDITORATO INTERREGIONALE PER LE OPERE PUBBLICHE PER LA CAMPANIA, IL MOLISE, LA PUGLIA E LA BASILICATA)			
DESCRIZIONE:			U.M.:	cad	
Serbatoio da 10000 lt per stoccaggio di acqua ad uso dei servizi igienici di cantiere					
RIF.	ANALISI PREZZO :			Incidenza %	
1.0 MATERIALI	U.M.				
Serbatoio	€	948,62	1,00	€	948,62
					79,05%
				Totale Materiali €	948,62
					79,05%
2.0 TRASPORTI E NOLI	U.M.				
Da produttore a cantiere				€	
		ora			-
				Totale Noli e trasporti €	-
					0,00%
					0,00%
3.0 MANODOPERA	U.M.	h.	€/h.		
Operaio Specializzato III livello	ora		€	28,29	€ -
Operaio comune I livello	ora		€	23,46	€ -
Operaio comune I livello	ora		€	23,46	€ -
				Totale Manodopera €	-
					0,00%
					0,00%
					0,00%
				Totale A €	948,62
4.0 SPESE GENERALI	%	15%		€	142,29
					11,86%
				Totale B €	1 090,91
5.0 UTILE D'IMPRESA	%	10%		€	109,09
					9,09%
				Totale €	1 200,00
PREZZO DI APPLICAZIONE TOTALE in c.t.			€	1 200,00	

VOCE ELENCO PREZZI		RIFERIMENTI LISTINI O TARIFFE	
NP 16		Rif 1.0) VALORE DI MERCATO Rif 2.0-3.0) MINISTERO DELL'INFRASTRUTTURE E DEI TRASPORTI (PROVVEDITORATO INTERREGIONALE PER LE OPERE PUBBLICHE PER LA CAMPANIA, IL MOLISE, LA PUGLIA E LA BASILICATA)	
DESCRIZIONE:		U.M.:	cad
Provvista di acqua in cantiere a mezzo autobotte da litri 10000 e scarico in apposita cisterna, compreso il trasporto fino ad una distanza massima di Km 10.			
RIF.	ANALISI PREZZO :		Incidenza %
1.0 MATERIALI	U.M.		
		1,00 €	-
		Totale Materiali €	-
			0,00%
2.0 TRASPORTI E NOLI	U.M.		
Da produttore a cantiere		€	187,39
Autobotte da 1000 litri	ora		
		Totale Noli e trasporti €	187,39
			0,00%
3.0 MANODOPERA	U.M.	h.	€/h.
Operaio Specializzato III livello	ora		€ 28,29 € -
Operaio comune I livello	ora		€ 23,46 € -
Operaio comune I livello	ora		€ 23,46 € -
		Totale Manodopera €	-
			0,00%
		Totale A €	187,39
4.0 SPESE GENERALI	%	15%	€ 28,11
			11,86%
		Totale B €	215,50
5.0 UTILE D'IMPRESA	%	10%	€ 21,55
			9,09%
		Totale €	237,05
PREZZO DI APPLICAZIONE TOTALE in c.t.		€	237,05

VOCE ELENCO PREZZI		RIFERIMENTI LISTINI O TARIFFE	
NP 17		Rif 1.0) VALORE DI MERCATO Rif 2.0-3.0) MINISTERO DELL'INFRASTRUTTURE E DEI TRASPORTI (PROVVEDITORATO INTERREGIONALE PER LE OPERE PUBBLICHE PER LA CAMPANIA, IL MOLISE, LA PUGLIA E LA BASILICATA)	
DESCRIZIONE:		U.M.:	cad
Lanterna segnaletica lampeggiante crepuscolare a luce gialla, con interruttore manuale, alimentata in B.T. a 12 volts o a batteria; costo mensile.			
RIF.	ANALISI PREZZO :		Incidenza %
1.0 MATERIALI	U.M.		
Lanterna	€	0,66	1,00 €
			0,66
			79,05%
		Totale Materiali €	0,66
			79,05%
2.0 TRASPORTI E NOLI	U.M.		
Da produttore a cantiere	ora	€	-
			0,00%
		Totale Noli e trasporti €	-
			0,00%
3.0 MANODOPERA	U.M.	h.	€/h.
Operaio Specializzato III livello	ora	€	28,29 €
			-
			0,00%
Operaio comune I livello	ora	€	23,46 €
			-
			0,00%
Operaio comune I livello	ora	€	23,46 €
			-
			0,00%
		Totale Manodopera €	-
			0,00%
		Totale A €	0,66
4.0 SPESE GENERALI	%	15%	€
			0,10
			11,86%
		Totale B €	0,76
5.0 UTILE D'IMPRESA	%	10%	€
			0,08
			9,09%
		Totale €	0,83
PREZZO DI APPLICAZIONE TOTALE in c.t.		€	0,83

VOCE ELENCO PREZZI		RIFERIMENTI LISTINI O TARIFFE	
Opere Civili		ANALISI DEI NUOVI PREZZI	
NP 18		Rif 1.0) VALORE DI MERCATO Rif 2.0-3.0) MINISTERO DELL'INFRASTRUTTURE E DEI TRASPORTI (PROVVEDITORATO INTERREGIONALE PER LE OPERE PUBBLICHE PER LA CAMPANIA, IL MOLISE, LA PUGLIA E LA BASILICATA)	
DESCRIZIONE:		U.M.:	cad
Nolo monoblocco prefabbricato di dimensioni cm 604x240x240, adibito a ufficio e dotati di servizi igienici, avente struttura portante in profilati metallici, tamponamento e copertura su supporto in legno idrofugo, infissi in alluminio anodizzato, impianto elettrico secondo la normativa. Costo mensile.			
RIF.	ANALISI PREZZO :		Incidenza %
1.0 MATERIALI	U.M.		
Monoblocco	€ 158,10	1,00 €	158,10
			79,05%
	Totale Materiali €		158,10
			79,05%
2.0 TRASPORTI E NOLI	U.M.		
Da produttore a cantiere	ora	€	-
			0,00%
	Totale Noli e trasporti €		-
			0,00%
3.0 MANODOPERA	U.M.	h.	€/h.
Operaio Specializzato III livello	ora	€	28,29 €
			-
Operaio comune I livello	ora	€	23,46 €
			-
Operaio comune I livello	ora	€	23,46 €
			-
	Totale Manodopera €		-
			0,00%
	Totale A €		158,10
4.0 SPESE GENERALI	%	15%	€
			23,72
			11,86%
	Totale B €		181,82
5.0 UTILE D'IMPRESA	%	10%	€
			18,18
			9,09%
	Totale €		200,00
PREZZO DI APPLICAZIONE TOTALE in c.t.		€	200,00

VOCE ELENCO PREZZI		RIFERIMENTI LISTINI O TARIFFE	
NP 19		Rif 1.0) VALORE DI MERCATO Rif 2.0-3.0) MINISTERO DELL'INFRASTRUTTURE E DEI TRASPORTI (PROVVEDITORATO INTERREGIONALE PER LE OPERE PUBBLICHE PER LA CAMPANIA, IL MOLISE, LA PUGLIA E LA BASILICATA)	
DESCRIZIONE: Acqua potabile per gli operatori.		U.M.:	cad
RIF.	ANALISI PREZZO :	Incidenza %	
1.0 MATERIALI	U.M.		
Acqua	€ 395,26	1,00 €	395,26
		Totale Materiali €	395,26
			79,05%
2.0 TRASPORTI E NOLI	U.M.		
Da produttore a cantiere	ora	€	-
		Totale Noli e trasporti €	-
			0,00%
3.0 MANODOPERA	U.M.	h.	€/h.
Operaio Specializzato III livello	ora	€ 28,29	-
Operaio comune I livello	ora	€ 23,46	-
Operaio comune I livello	ora	€ 23,46	-
		Totale Manodopera €	-
			0,00%
		Totale A €	395,26
4.0 SPESE GENERALI	%	15%	
		Totale B €	59,29
			11,86%
5.0 UTILE D'IMPRESA	%	10%	
		Totale €	45,45
			9,09%
		Totale €	500,00
PREZZO DI APPLICAZIONE TOTALE in c.t.		€	500,00

Opere Civili			
ANALISI DEI NUOVI PREZZI			
VOCE ELENCO PREZZI	RIFERIMENTI LISTINI O TARIFFE		
NP 20	Rif 1.0) VALORE DI MERCATO Rif 2.0-3.0) MINISTERO DELL'INFRASTRUTTURE E DEI TRASPORTI (PROVVEDITORATO INTERREGIONALE PER LE OPERE PUBBLICHE PER LA CAMPANIA, IL MOLISE, LA PUGLIA E LA BASILICATA)		
DESCRIZIONE:	U.M.:	cad	
Nolo mensile di cassone scarrabile con capacità volumetrica da 10 a 30 mc, idoneo a contenere rifiuti Solidi Urbani ed Assimilabili, con copertura od a cielo aperto, compreso il primo posizionamento ed ultimo definitivo ritiro, se vuoto.			
RIF.	ANALISI PREZZO :		Incidenza %
1.0 MATERIALI	U.M.		
		1,00 €	- 0,00%
		Totale Materiali €	- 0,00%
2.0 TRASPORTI E NOLI	U.M.		
Da produttore a cantiere		€	0,00%
Nolo cassone	ora	55,34	79,05%
		Totale Noli e trasporti €	55,34
3.0 MANODOPERA	U.M.	h.	€/h.
Operaio Specializzato III livello	ora	€	28,29 € - 0,00%
Operaio comune I livello	ora	€	23,46 € - 0,00%
Operaio comune I livello	ora	€	23,46 € - 0,00%
		Totale Manodopera €	- 0,00%
		Totale A €	55,34
4.0 SPESE GENERALI	%	15%	€ 8,30 11,86%
		Totale B €	63,64
5.0 UTILE D'IMPRESA	%	10%	€ 6,36 9,09%
		Totale €	70,00
PREZZO DI APPLICAZIONE TOTALE in c.t.		€	70,00