

ID Beni	Denominazione	Fonte	NOTA VISIBILITA' MTE'S (FORMULARIADON)
1	Reggia_VILLAGGIO PREISTORICO DI COSTA-BESTI DI ABATTO DI CAPANA_ID_04-Archeologico	Bani Paesaggistici ex art. 136-142	NON VISIBILE (DV)
2	Reggia_VILLAGGIO PREISTORICO DI COSTA FACCA E BOGA_ID_38293-VIR Archeologico	Bani Culturali Archeologici (PPR)	NON VISIBILE (DV)
3	Reggia_RESTI DEL NURAGHE ANTONIO_ID_084-Archeologico	Bani Paesaggistici ex art. 136-142	NON VISIBILE (DV)
4	Reggia_RESTI DEL NURAGHE SANT'ANTONIO_Cod.BUR 598	Bani Culturali Archeologici (PPR)	NON VISIBILE (DV)
5	Reggia_MURAGLI CONTINENTI RESTI DEL NURAGHE S. ANTONIO_ID_07078-VIR Archeologico	Bani Paesaggistici ex art. 136-142	NON VISIBILE (DV)
6	Reggia_CHIESA DI SANT'ANTONIO DI SAN GIOVANNI_ID_01888-VIR Archeologico	Bani Culturali Archeologici (PPR)	NON VISIBILE (DV)
7	Serramanna_RESTI DI UNA NEOPOLI E RUDELI_ID_483-Archeologico	Bani Paesaggistici ex art. 136-144	NON VISIBILE (DV)
8	Serramanna_NECROPOLI E RUDELI DI EPOCA ROMANA - SU FRANGA_Cod.BUR 998	Bani Culturali Archeologici (PPR)	NON VISIBILE (DV)
9	Serramanna_RESTI DI UNA NEOPOLI E RUDELI DI EPOCA ROMANA_ID_012026-VIR Archeologico	Bani Culturali Archeologici (PPR)	NON VISIBILE (DV)
10	Funei_ARSA ARCHEOLOGICA NURAGHE SASSINI_ID_483-Archeologico	Bani Paesaggistici ex art. 136-145	VISIBILE
11	Funei_ARSA ARCHEOLOGICA DI SAN GIUSEPPE_Cod.BUR 598	Bani Culturali Archeologici (PPR)	NON VISIBILE (DV)
12	Sanluri_CASA DENA_ID_002-Archeologico	Bani Paesaggistici ex art. 136-146	NON VISIBILE (DV)
13	Sanluri_CASA DENA_Cod.BUR 609	Bani Culturali Archeologici (PPR)	NON VISIBILE (DV)
14	Sanluri_CHIESA PARROCCHIALE DI S. VINCENZO_ID_387-Archeologico	Bani Paesaggistici ex art. 136-147	NON VISIBILE (DV)
15	Sanluri_CHIESA PARROCCHIALE DELLA SANTISSIMA VERGINE_Cod.BUR 600	Bani Culturali Archeologici (PPR)	NON VISIBILE (DV)
16	Sanluri_CHIESA PARROCCHIALE S. MARIA ASSUNTA_ID_318820-VIR Archeologico	Bani Paesaggistici ex art. 136-148	NON VISIBILE (DV)
17	Sanluri_EX PALAZZO COMUNALE_Cod.BUR 600	Bani Culturali Archeologici (PPR)	NON VISIBILE (DV)
18	Sanluri_EX PALAZZO COMUNALE_Cod.BUR 600	Bani Culturali Archeologici (PPR)	NON VISIBILE (DV)
19	Sanluri_MASO DI SANTE FACCA DENA SASSA	Bani Culturali Archeologici (PPR)	NON VISIBILE (DV)
20	Sanluri_CASTELLO GOTICO DI S. ANTONIO_Cod.BUR 600	Bani Paesaggistici ex art. 136-151	NON VISIBILE (DV)
21	Sanluri_CASTELLO GIUDICIALE ELENCO DI PARCHEGGI ALLEGATO AL REGOLAMENTO ECCELLENZE CROCIATISTICHE	Museo	NON VISIBILE (DV)
22	Sanluri_CASTELLO SANLURI_ID_318820-VIR Archeologico	Bani Culturali Archeologici (PPR)	NON VISIBILE (DV)
23	Sanluri_MURA MEDIEVALI_ID_002-Archeologico	Bani Paesaggistici ex art. 136-152	NON VISIBILE (DV)
24	Sanluri_MURA MEDIEVALI_Cod.BUR 593	Bani Culturali Archeologici (PPR)	NON VISIBILE (DV)
25	Sanluri_TRATTO DI MURA_ID_318820-VIR Archeologico	Bani Culturali Archeologici (PPR)	NON VISIBILE (DV)
26	Sanluri_TRATTO DI ANTICHE MURA_ID_36805-VIR Archeologico	Bani Culturali Archeologici (PPR)	NON VISIBILE (DV)
27	Sanluri_CASA PULICCI_ID_002-Archeologico	Bani Paesaggistici ex art. 136-153	NON VISIBILE (DV)
28	Sanluri_CASA PULICCI IN TUTTO_Cod.BUR 603	Bani Culturali Archeologici (PPR)	NON VISIBILE (DV)
29	Sanluri_ANTICA CASA_ID_37893-VIR Archeologico	Bani Culturali Archeologici (PPR)	NON VISIBILE (DV)
30	Serramanna_PARCO DELLE RINDEMMANZE DI SERRAMANNA_ID_320336-VIR Parchi e Giardini	Vignoli in Rete (VIR) Parchi e Giardini	NON VISIBILE (DV)
31	Serramanna_MONTE CASATI_ID_318820-VIR Archeologico	Vignoli in Rete (VIR) Archeologico	VISIBILE
32	Serramanna_MURAGLI MONTE CASATI	Fonte: Comune di Serramanna	NON VISIBILE (DV)
33	Funei_RUDELI FORTEZZA FUNCA_ID_38293-VIR Archeologico	Vignoli in Rete (VIR) Archeologico	NON VISIBILE (DV)
34	Serramanna_NURAGHE NURAGHE S. ANTONIO_ID_01888-VIR Archeologico	Bani Culturali Archeologici (PPR)	NON VISIBILE (DV)
35	Nuraminis_SERRA CANNIGAS_ID_318820-VIR Archeologico	Vignoli in Rete (VIR) Archeologico	NON VISIBILE (DV)
36	Nuraminis_VILLAGGIO PREISTORICO DI COSTA FACCA E BOGA_ID_38293-VIR Archeologico	Bani Culturali Archeologici (PPR)	NON VISIBILE (DV)
37	Nuraminis_BRUNCO CRISTO_ID_38293-VIR Archeologico	Vignoli in Rete (VIR) Archeologico	VISIBILE
38	Serramanna_CASA PARROCCHIALE_ID_21457-VIR Archeologico	Vignoli in Rete (VIR) Archeologico	NON VISIBILE (DV)
39	Serramanna_CASA MANZONI_ID_38293-VIR Archeologico	Vignoli in Rete (VIR) Archeologico	NON VISIBILE (DV)
40	Serramanna_TR_15_15 CANALE RIPARATORE SUD-EST TRONCO-CASELLO SALMASIA SUD-EST_ID_08457-VIR Archeologico	Vignoli in Rete (VIR) Archeologico	VISIBILE
41	Serramanna_TR_15_15 CANALE RIPARATORE SUD-EST TRONCO-CASELLO SALMASIA SUD-EST_ID_08457-VIR Archeologico	Vignoli in Rete (VIR) Archeologico	VISIBILE
42	Serramanna_TR_15_15 CANALE RIPARATORE SUD-EST TRONCO-CASELLO SALMASIA SUD-EST_ID_08457-VIR Archeologico	Vignoli in Rete (VIR) Archeologico	VISIBILE
43	Serramanna_TR_15_15 CANALE RIPARATORE SUD-EST TRONCO-CASELLO SALMASIA SUD-EST_ID_08457-VIR Archeologico	Vignoli in Rete (VIR) Archeologico	VISIBILE
44	Serramanna_TR_15_15 CANALE RIPARATORE SUD-EST TRONCO-CASELLO SALMASIA SUD-EST_ID_08457-VIR Archeologico	Vignoli in Rete (VIR) Archeologico	VISIBILE
45	Serramanna_TR_15_15 CANALE RIPARATORE SUD-EST TRONCO-CASELLO SALMASIA SUD-EST_ID_08457-VIR Archeologico	Vignoli in Rete (VIR) Archeologico	VISIBILE
46	Serramanna_TR_15_15 CANALE RIPARATORE SUD-EST TRONCO-CASELLO SALMASIA SUD-EST_ID_08457-VIR Archeologico	Vignoli in Rete (VIR) Archeologico	VISIBILE
47	Serramanna_TR_15_15 CANALE RIPARATORE SUD-EST TRONCO-CASELLO SALMASIA SUD-EST_ID_08457-VIR Archeologico	Vignoli in Rete (VIR) Archeologico	VISIBILE
48	Serramanna_TR_15_15 CANALE RIPARATORE SUD-EST TRONCO-CASELLO SALMASIA SUD-EST_ID_08457-VIR Archeologico	Vignoli in Rete (VIR) Archeologico	VISIBILE
49	Serramanna_TR_15_15 CANALE RIPARATORE SUD-EST TRONCO-CASELLO SALMASIA SUD-EST_ID_08457-VIR Archeologico	Vignoli in Rete (VIR) Archeologico	VISIBILE
50	Serramanna_TR_15_15 CANALE RIPARATORE SUD-EST TRONCO-CASELLO SALMASIA SUD-EST_ID_08457-VIR Archeologico	Vignoli in Rete (VIR) Archeologico	VISIBILE
51	Serramanna_TR_15_15 CANALE RIPARATORE SUD-EST TRONCO-CASELLO SALMASIA SUD-EST_ID_08457-VIR Archeologico	Vignoli in Rete (VIR) Archeologico	VISIBILE
52	Serramanna_TR_15_15 CANALE RIPARATORE SUD-EST TRONCO-CASELLO SALMASIA SUD-EST_ID_08457-VIR Archeologico	Vignoli in Rete (VIR) Archeologico	VISIBILE
53	Serramanna_TR_15_15 CANALE RIPARATORE SUD-EST TRONCO-CASELLO SALMASIA SUD-EST_ID_08457-VIR Archeologico	Vignoli in Rete (VIR) Archeologico	VISIBILE
54	Serramanna_TR_15_15 CANALE RIPARATORE SUD-EST TRONCO-CASELLO SALMASIA SUD-EST_ID_08457-VIR Archeologico	Vignoli in Rete (VIR) Archeologico	VISIBILE
55	Serramanna_TR_15_15 CANALE RIPARATORE SUD-EST TRONCO-CASELLO SALMASIA SUD-EST_ID_08457-VIR Archeologico	Vignoli in Rete (VIR) Archeologico	VISIBILE
56	Serramanna_TR_15_15 CANALE RIPARATORE SUD-EST TRONCO-CASELLO SALMASIA SUD-EST_ID_08457-VIR Archeologico	Vignoli in Rete (VIR) Archeologico	VISIBILE
57	Serramanna_TR_15_15 CANALE RIPARATORE SUD-EST TRONCO-CASELLO SALMASIA SUD-EST_ID_08457-VIR Archeologico	Vignoli in Rete (VIR) Archeologico	VISIBILE
58	Serramanna_TR_15_15 CANALE RIPARATORE SUD-EST TRONCO-CASELLO SALMASIA SUD-EST_ID_08457-VIR Archeologico	Vignoli in Rete (VIR) Archeologico	VISIBILE
59	Serramanna_TR_15_15 CANALE RIPARATORE SUD-EST TRONCO-CASELLO SALMASIA SUD-EST_ID_08457-VIR Archeologico	Vignoli in Rete (VIR) Archeologico	VISIBILE
60	Serramanna_TR_15_15 CANALE RIPARATORE SUD-EST TRONCO-CASELLO SALMASIA SUD-EST_ID_08457-VIR Archeologico	Vignoli in Rete (VIR) Archeologico	VISIBILE
61	Serramanna_TR_15_15 CANALE RIPARATORE SUD-EST TRONCO-CASELLO SALMASIA SUD-EST_ID_08457-VIR Archeologico	Vignoli in Rete (VIR) Archeologico	VISIBILE
62	Serramanna_TR_15_15 CANALE RIPARATORE SUD-EST TRONCO-CASELLO SALMASIA SUD-EST_ID_08457-VIR Archeologico	Vignoli in Rete (VIR) Archeologico	VISIBILE
63	Serramanna_TR_15_15 CANALE RIPARATORE SUD-EST TRONCO-CASELLO SALMASIA SUD-EST_ID_08457-VIR Archeologico	Vignoli in Rete (VIR) Archeologico	VISIBILE
64	Serramanna_TR_15_15 CANALE RIPARATORE SUD-EST TRONCO-CASELLO SALMASIA SUD-EST_ID_08457-VIR Archeologico	Vignoli in Rete (VIR) Archeologico	VISIBILE
65	Serramanna_TR_15_15 CANALE RIPARATORE SUD-EST TRONCO-CASELLO SALMASIA SUD-EST_ID_08457-VIR Archeologico	Vignoli in Rete (VIR) Archeologico	VISIBILE
66	Serramanna_TR_15_15 CANALE RIPARATORE SUD-EST TRONCO-CASELLO SALMASIA SUD-EST_ID_08457-VIR Archeologico	Vignoli in Rete (VIR) Archeologico	VISIBILE
67	Serramanna_TR_15_15 CANALE RIPARATORE SUD-EST TRONCO-CASELLO SALMASIA SUD-EST_ID_08457-VIR Archeologico	Vignoli in Rete (VIR) Archeologico	VISIBILE
68	Serramanna_TR_15_15 CANALE RIPARATORE SUD-EST TRONCO-CASELLO SALMASIA SUD-EST_ID_08457-VIR Archeologico	Vignoli in Rete (VIR) Archeologico	VISIBILE
69	Serramanna_TR_15_15 CANALE RIPARATORE SUD-EST TRONCO-CASELLO SALMASIA SUD-EST_ID_08457-VIR Archeologico	Vignoli in Rete (VIR) Archeologico	VISIBILE
70	Serramanna_TR_15_15 CANALE RIPARATORE SUD-EST TRONCO-CASELLO SALMASIA SUD-EST_ID_08457-VIR Archeologico	Vignoli in Rete (VIR) Archeologico	VISIBILE
71	Serramanna_TR_15_15 CANALE RIPARATORE SUD-EST TRONCO-CASELLO SALMASIA SUD-EST_ID_08457-VIR Archeologico	Vignoli in Rete (VIR) Archeologico	VISIBILE
72	Serramanna_TR_15_15 CANALE RIPARATORE SUD-EST TRONCO-CASELLO SALMASIA SUD-EST_ID_08457-VIR Archeologico	Vignoli in Rete (VIR) Archeologico	VISIBILE
73	Serramanna_TR_15_15 CANALE RIPARATORE SUD-EST TRONCO-CASELLO SALMASIA SUD-EST_ID_08457-VIR Archeologico	Vignoli in Rete (VIR) Archeologico	VISIBILE
74	Serramanna_TR_15_15 CANALE RIPARATORE SUD-EST TRONCO-CASELLO SALMASIA SUD-EST_ID_08457-VIR Archeologico	Vignoli in Rete (VIR) Archeologico	VISIBILE
75	Serramanna_TR_15_15 CANALE RIPARATORE SUD-EST TRONCO-CASELLO SALMASIA SUD-EST_ID_08457-VIR Archeologico	Vignoli in Rete (VIR) Archeologico	VISIBILE
76	Serramanna_TR_15_15 CANALE RIPARATORE SUD-EST TRONCO-CASELLO SALMASIA SUD-EST_ID_08457-VIR Archeologico	Vignoli in Rete (VIR) Archeologico	VISIBILE
77	Serramanna_TR_15_15 CANALE RIPARATORE SUD-EST TRONCO-CASELLO SALMASIA SUD-EST_ID_08457-VIR Archeologico	Vignoli in Rete (VIR) Archeologico	VISIBILE
78	Serramanna_TR_15_15 CANALE RIPARATORE SUD-EST TRONCO-CASELLO SALMASIA SUD-EST_ID_08457-VIR Archeologico	Vignoli in Rete (VIR) Archeologico	VISIBILE
79	Serramanna_TR_15_15 CANALE RIPARATORE SUD-EST TRONCO-CASELLO SALMASIA SUD-EST_ID_08457-VIR Archeologico	Vignoli in Rete (VIR) Archeologico	VISIBILE
80	Serramanna_TR_15_15 CANALE RIPARATORE SUD-EST TRONCO-CASELLO SALMASIA SUD-EST_ID_08457-VIR Archeologico	Vignoli in Rete (VIR) Archeologico	VISIBILE
81	Serramanna_TR_15_15 CANALE RIPARATORE SUD-EST TRONCO-CASELLO SALMASIA SUD-EST_ID_08457-VIR Archeologico	Vignoli in Rete (VIR) Archeologico	VISIBILE
82	Serramanna_TR_15_15 CANALE RIPARATORE SUD-EST TRONCO-CASELLO SALMASIA SUD-EST_ID_08457-VIR Archeologico	Vignoli in Rete (VIR) Archeologico	VISIBILE
83	Serramanna_TR_15_15 CANALE RIPARATORE SUD-EST TRONCO-CASELLO SALMASIA SUD-EST_ID_08457-VIR Archeologico	Vignoli in Rete (VIR) Archeologico	VISIBILE
84	Serramanna_TR_15_15 CANALE RIPARATORE SUD-EST TRONCO-CASELLO SALMASIA SUD-EST_ID_08457-VIR Archeologico	Vignoli in Rete (VIR) Archeologico	VISIBILE
85	Serramanna_TR_15_15 CANALE RIPARATORE SUD-EST TRONCO-CASELLO SALMASIA SUD-EST_ID_08457-VIR Archeologico	Vignoli in Rete (VIR) Archeologico	VISIBILE
86	Serramanna_TR_15_15 CANALE RIPARATORE SUD-EST TRONCO-CASELLO SALMASIA SUD-EST_ID_08457-VIR Archeologico	Vignoli in Rete (VIR) Archeologico	VISIBILE
87	Serramanna_TR_15_15 CANALE RIPARATORE SUD-EST TRONCO-CASELLO SALMASIA SUD-EST_ID_08457-VIR Archeologico	Vignoli in Rete (VIR) Archeologico	VISIBILE
88	Serramanna_TR_15_15 CANALE RIPARATORE SUD-EST TRONCO-CASELLO SALMASIA SUD-EST_ID_08457-VIR Archeologico	Vignoli in Rete (VIR) Archeologico	VISIBILE
89	Serramanna_TR_15_15 CANALE RIPARATORE SUD-EST TRONCO-CASELLO SALMASIA SUD-EST_ID_08457-VIR Archeologico	Vignoli in Rete (VIR) Archeologico	VISIBILE
90	Serramanna_TR_15_15 CANALE RIPARATORE SUD-EST TRONCO-CASELLO SALMASIA SUD-EST_ID_08457-VIR Archeologico	Vignoli in Rete (VIR) Archeologico	VISIBILE
91	Serramanna_TR_15_15 CANALE RIPARATORE SUD-EST TRONCO-CASELLO SALMASIA SUD-EST_ID_08457-VIR Archeologico	Vignoli in Rete (VIR) Archeologico	VISIBILE
92	Serramanna_TR_15_15 CANALE RIPARATORE SUD-EST TRONCO-CASELLO SALMASIA SUD-EST_ID_08457-VIR Archeologico	Vignoli in Rete (VIR) Archeologico	VISIBILE
93	Serramanna_TR_15_15 CANALE RIPARATORE SUD-EST TRONCO-CASELLO SALMASIA SUD-EST_ID_08457-VIR Archeologico	Vignoli in Rete (VIR) Archeologico	VISIBILE
94	Serramanna_TR_15_15 CANALE RIPARATORE SUD-EST TRONCO-CASELLO SALMASIA SUD-EST_ID_08457-VIR Archeologico	Vignoli in Rete (VIR) Archeologico	VISIBILE
95	Serramanna_TR_15_15 CANALE RIPARATORE SUD-EST TRONCO-CASELLO SALMASIA SUD-EST_ID_08457-VIR Archeologico	Vignoli in Rete (VIR) Archeologico	VISIBILE
96	Serramanna_TR_15_15 CANALE RIPARATORE SUD-EST TRONCO-CASELLO SALMASIA SUD-EST_ID_08457-VIR Archeologico	Vignoli in Rete (VIR) Archeologico	VISIBILE
97	Serramanna_TR_15_15 CANALE RIPARATORE SUD-EST TRONCO-CASELLO SALMASIA SUD-EST_ID_08457-VIR Archeologico	Vignoli in Rete (VIR) Archeologico	VISIBILE
98	Serramanna_TR_15_15 CANALE RIPARATORE SUD-EST TRONCO-CASELLO SALMASIA SUD-EST_ID_08457-VIR Archeologico	Vignoli in Rete (VIR) Archeologico	VISIBILE
99	Serramanna_TR_15_15 CANALE RIPARATORE SUD-EST TRONCO-CASELLO SALMASIA SUD-EST_ID_08457-VIR Archeologico	Vignoli in Rete (VIR) Archeologico	VISIBILE
100	Serramanna_TR_15_15 CANALE RIPARATORE SUD-EST TRONCO-CASELLO SALMASIA SUD-EST_ID_08457-VIR Archeologico	Vignoli in Rete (VIR) Archeologico	VISIBILE

Localizzazione Geografica Impianto

Legenda

- Confine comunali
- Area di impatto potenziale: Hmax X 50 = 206 X 50 = 113m
- Agrogenereatore: Fondazione, Piazzola definitiva, Sorvolo
- Piazzola temporanea
- Cavalletto MT
- Sottostazione Elettrica Utente
- Ipotesi di connessione in fase di definizione tra ente gestore rete e società capofila
- Visibilità esistente
- Visibilità esistente da adeguare
- Adeguamenti temporanei alla visibilità
- Nuova visibilità
- Punti di scatto

Legenda Beni

Vincoli in Rete:

- Vincoli in Rete Archeologici
- Vincoli in Rete Architettonici
- Vincoli in Rete Parchi e Giardini

PPR Beni Paesaggistici e identitari:

- Beni paesaggistici ex art. 136-142
- Beni identitari
- Beni paesaggistici ex art. 143 (parziali)
- Beni paesaggistici ex art. 143 (anali)
- Proposta di insussistenza vincolo
- Utensili elementi

Repertorio del mosaico 2017:

- Beni culturali archeologici
- Beni paesaggistici
- Beni identitari
- Proposta di insussistenza vincolo

Siti archeologici noti. Fonti RAS e MC

- Siti archeologici noti

Beni culturali:

- Musei
- Biblioteche
- Area o parco archeologico
- Monumenti o complessi monumentali
- Monumenti naturali

Note: In legenda i testi in grigio indicano che il sito o il bene in questione non è presente all'interno dell'area di Impatto Potenziale

REGIONE SARDEGNA

Provincia del Medio Campidano (VS)

COMUNI DI SAMASSI E SERRENTI

ID	EMISSIONE PER INTERAZIONE MTE	11/11/2021	BALANCE S	LOWBARD A	MISTO A
2	EMISSIONE PER ENT ESTERNI	11/10/21	ANTEX	FURNO C	MISTO A
3	EMISSIONE PER COMMENTI	30/07/21	ANTEX	FURNO C	MISTO A
REU	DESCRIZIONE	DATA	REDACTO	CONTROL	APPROV.

Comitente: **SORGENTIA RENEWABLES S.R.L.**

Nota legale in Via Agazzi Assolombardo, 4, 20148, Milano (MI)
Partita IVA: 1630050099 - PEC: sorgentia.renewables@asm.it

Ing. **Antex** S.p.A. - Via J. J. 16 - Loc. Bellerive - 06100 Spoleto (TR) Tel. 0731.1663409
www.antexgroup.it - email: info@antexgroup.it

Progetto: **PARCO EOLICO DI "SAMASSI - SERRENTI"**

Autore: **Dot. Ing. Cesare Fumo**
Ciro degli Ingegneri della Provincia di Cagliari n° 6130 sec. A

TITOLO: **ANALISI DI INTERVISIBILITA' INQUADRAMENTO PUNTI DI SCATTO E FOTOSIMULAZIONE**

Scala: 1:35.000
Nome OS_PPR: C20010500-VI-EA-05-02
Altezza: 1/1
Filo: AB+
Lente: DEFINITIVO

Il presente documento è di proprietà della ANTEX GROUP S.p.A. e non può essere copiato, ristampato o distribuito senza il permesso scritto dello scrivente. Le società della "gruppo Antex" sono a pagina 2 di questo documento.

COORDINATE GEOGRAFICHE

491748.72 m E - 4370089.83 m N

DISTANZA DALL'AEROGENERATORE PIU' VICINO

2600 m (SM01)

VISIBILITA' PARCO EOLICO

NON VISIBILE

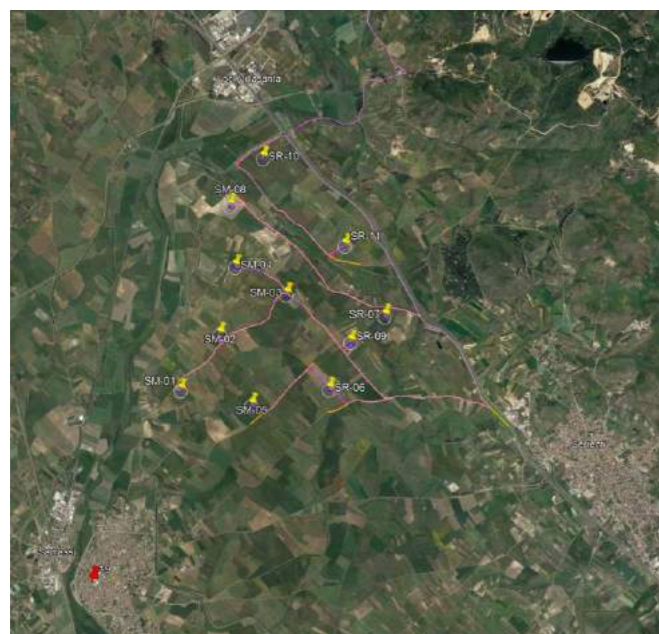
Samassi_CASA MANCOSU_ID 553916-VIR Architettonici

Punto di osservazione: PF 19 - Samassi_CASA MANCOSU

DESCRIZIONE**FOTO – STATO DI FATTO**

La “Casa Mancosu” rientra tra le architetture tipiche in “terra cruda”, tipica tecnica costruttiva del Sud Sardegna.

Relazione con parco eolico di progetto: Il bene è collocato nel centro abitato di Samassi e dista circa 2.60 km dall'aerogeneratore più vicino (SM01). Il parco eolico non risulta visibile.

**INQUADRAMENTO PF19 RISPETTO AL PARCO EOLICO****FOTO POST-OPERAM**

COORDINATE GEOGRAFICHE

492530.00 m E - 4370471.00 m N

DISTANZA DALL'AEROGENERATORE PIU' VICINO

2000 m (SM01)

VISIBILITA' PARCO EOLICO

VISIBILE

Samassi – 7B.C8.11-CANALE RIPARTITORE SUD-EST I TRONCO-CASELLO SAMASSA SUD-EST_ID 494437-VIR Architettonici**Punto di osservazione: PF 20 - Samassi – 7B.C8.11-CANALE RIPARTITORE SUD-EST I TRONCO-CASELLO SAMASSA SUD-EST****DESCRIZIONE**

Il bene in oggetto è di proprietà di un ente pubblico non territoriale.

Relazione con parco eolico di progetto: Il bene è situato lungo il Canale Riu Uga nelle vicinanze del canale ripartitore Sud-Est e dista circa 2 km dall'aerogeneratore più vicino (SM-01). La foto è stata scattata lungo la SP5 che collega i comuni Samassi e Serrenti da cui il parco eolico risulta visibile e il suo inserimento nel paesaggio già caratterizzato dalla presenza di infrastrutture esistenti non ne altera le caratteristiche.

FOTO – STATO DI FATTO**INQUADRAMENTO PF20 RISPETTO AL PARCO EOLICO****FOTOSIMULAZIONE PF 20**

COORDINATE GEOGRAFICHE

492095.05 m E - 4370435.18 m N

DISTANZA DALL'AEROGENERATORE PIU' VICINO

2140 m (SM01)

VISIBILITA' PARCO EOLICO

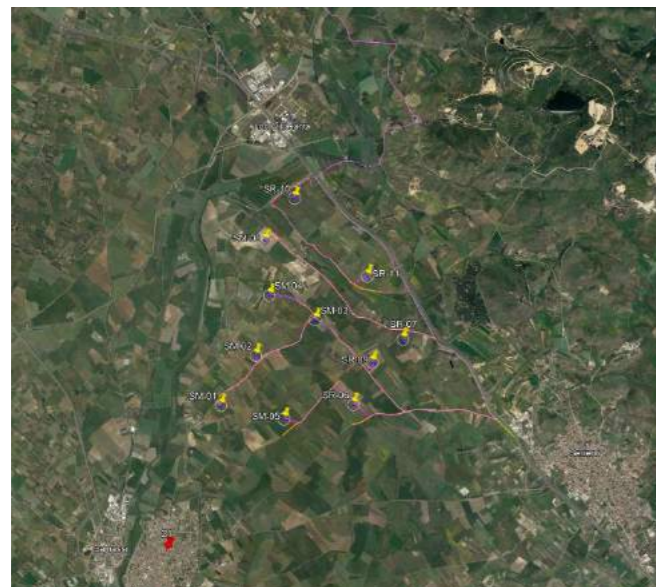
NON VISIBILE

*Samassi – TOMBA A CAMERA_ID 231888-VIR Architettonici**Samassi – S. GEMILIANO_ID 121670-VIR Architettonici**Samassi – TOMBE A CASSONE_ID 230587-VIR Architettonici**Punto di osservazione: PF 21 - Samassi – TOMBA A CAMERA_ID 231888**Samassi – S. GEMILIANO_ID 121670**Samassi – TOMBE A CASSONE_ID 230587***DESCRIZIONE**

La necropoli, rinvenuta nel 1982 e situata al di sotto della Chiesa di San Geminiano, risale al V secolo d.C. ed è costituita da un insieme di tombe a camera con volta a botte, chiusa centralmente con lastra a chiave di volta, realizzate con grandi blocchi di trachite squadrati. Venne scoperta inoltre una fossa comune riservata probabilmente a defunti di basso ceto sociale.



Relazione con parco eolico di progetto: Il bene è situato all'interno del centro abitato di Samassi e dista circa 2.14 km dall'aerogeneratore più vicino (SM-01). Il parco eolico non risulta visibile.

FOTO – STATO DI FATTO**INQUADRAMENTO PF21 RISPETTO AL PARCO EOLICO****FOTO POST-OPERAM**

COORDINATE GEOGRAFICHE

490166.57 m E - 4373495.48 m N

DISTANZA DALL'AEROGENERATORE PIU' VICINO

2880 m (SM01)

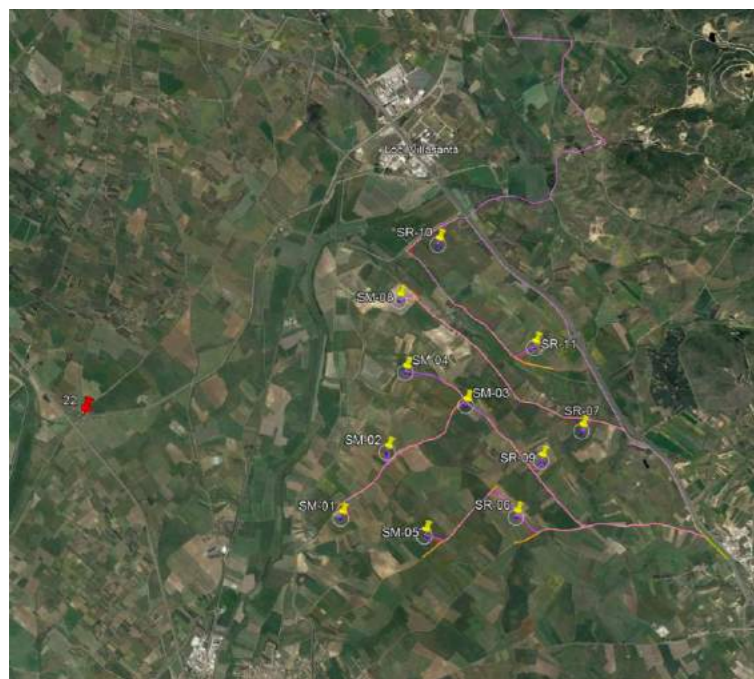
VISIBILITA' PARCO EOLICO

VISIBILE

DESCRIZIONE

Il bene in oggetto è di proprietà di un ente pubblico non territoriale.

Relazione con parco eolico di progetto: Il bene è situato lungo il Canale Sa Gora e Mesu. Dista circa 2.88 km dall'aerogeneratore più vicino (SM-01). Il Parco eolico risulta visibile e il suo inserimento nel paesaggio già caratterizzato dalla presenza di infrastrutture esistenti non ne altera le caratteristiche del paesaggio.

INQUADRAMENTO PF22 RISPETTO AL PARCO EOLICO

Samassi – 7B.C3.E1-CANALE RIPARATORE EST-OVEST-MAGAZZINO_ID 494280-VIR Architettonici

Samassi – 7B.C3.I1-CANALE RIPARATORE EST-OVEST-CASELLO_ID 540629-VIR Architettonici

Punto di osservazione: PF 22 - Samassi – 7B.C3.E1-CANALE RIPARATORE EST-OVEST-MAGAZZINO

Samassi – 7B.C3.I1-CANALE RIPARATORE EST-OVEST-CASELLO

FOTO – STATO DI FATTO**FOTO POST-OPERAM**

COORDINATE GEOGRAFICHE

492050.61 m E - 4370068.82 m N

DISTANZA DALL'AEROGENERATORE PIU' VICINO

2530 m (SM01)

VISIBILITA' PARCO EOLICO

NON VISIBILE

DESCRIZIONE

La Biblioteca del Centro di Documentazione della terra cruda di Samassi è una biblioteca di pubblica lettura, pertanto è possibile effettuare la consultazione di libri, video, tesi di laurea, è possibile richiedere i libri in prestito dopo aver effettuato l'iscrizione alla biblioteca. Il catalogo comprende libri provenienti da tutti paesi, e possono riguardare il materiale terra cruda, le diverse tecniche costruttive, l'uso della terra cruda nelle finiture. Inoltre numerosi libri trattano dell'impiego di materiali naturali in architettura. Infine in biblioteca sono presenti libri dedicati alla pianificazione territoriale ed all'architettura sostenibile.

Relazione con parco eolico di progetto: Il bene è situato all'interno del centro abitato di Samassi e dista circa 2.5 km dall'aerogeneratore più vicino (SM-01). Il parco eolico non risulta visibile.

INQUADRAMENTO PF34 RISPETTO AL PARCO EOLICO**Samassi_BIBLIOTECA COMUNALE-VIA V.VENETO****Samassi_BIBLIOTECA DEL CENTRO DI DOCUMENTAZIONE DELLA TERRA CRUDA-VIA V.VENETO***Punto di osservazione: PF 34 - Samassi_BIBLIOTECA COMUNALE-VIA V.VENETO***Samassi_BIBLIOTECA DEL CENTRO DI DOCUMENTAZIONE DELLA TERRA CRUDA-VIA V.VENETO****FOTO – STATO DI FATTO****FOTO POST-OPERAM**

COORDINATE GEOGRAFICHE

497451.52 m E - 4372029.07 m N

DISTANZA DALL'AEROGENERATORE PIU' VICINO

2480 m (SR07)

VISIBILITA' PARCO EOLICO

VISIBILE

DESCRIZIONE

La presenza umana nel territorio di Serrenti, paese del medio Campidano in prossimità del riu Cardaxiu, è legata allo sfruttamento agricolo, grazie alla fertilità del terreno e all'abbondanza di corsi d'acqua e sorgenti. Sono attestati ritrovamenti relativi a tutte le culture dell'età del Rame, in particolare sepolture, come quelle nelle grotticelle naturali di Monti Crastu. In epoca nuragica sui rilievi del circondario furono edificati alcuni protonuraghi (Monti Crastu, Monti Mannu e Monti Atziaddei) con funzione difensiva e di controllo del territorio e delle vie di comunicazione.



Relazione con parco eolico di progetto: Il bene si trova sopra una piccola altura distante di circa 250 m dal punto di scatto e non facilmente raggiungibile a piedi. Lo stesso si trova ad est rispetto il parco eolico e dista circa 2.50 km dall'aerogeneratore più vicino (SR07). Nell'area si ha presenza di fabbricati residenziali e industriali pertanto la visibilità del parco eolico non altera in maniera significativa le caratteristiche del paesaggio.

INQUADRAMENTO PF14 RISPETTO AL PARCO EOLICO*Serrenti – MONTE CRASTU_ID 118428-VIR Archeologici**Serrenti – NURAGHE MONTI CRASTU**Punto di osservazione: PF 14 - Serrenti – MONTE CRASTU**Serrenti – NURAGHE MONTI CRASTU***FOTO – STATO DI FATTO****FOTOSIMULAZIONE PF14**

COORDINATE GEOGRAFICHE

497883.51 m E - 4371846.23 m N

DISTANZA DALL'AEROGENERATORE PIU' VICINO

2560 m (SR07)

VISIBILITA' PARCO EOLICO

NON VISIBILE

Serrenti- CASA PARROCCHIALE_ID 215476-VIR Architettonici

Punto di osservazione: PF 18 - Serrenti - CASA PARROCCHIALE

DESCRIZIONE

FOTO - STATO DI FATTO

La casa parrocchiale sorge all'interno del centro abitato di Serrenti.

Relazione con parco eolico di progetto: Il bene dista 2.56 km dall'aerogeneratore più vicino (SR07). Il parco eolico risulta non visibile.



INQUADRAMENTO PF18 RISPETTO AL PARCO EOLICO

FOTO POST-OPERAM



COORDINATE GEOGRAFICHE

497873.23 m E - 4371396.79 m N

DISTANZA DALL'AEROGENERATORE PIU' VICINO

3180 m (SR07)

VISIBILITA' PARCO EOLICO

NON VISIBILE

Serrenti – 7B.T1.F1-TRAVERSA CASSA FIUME-CABINA ENEL_ID 418268-VIR Architettonici

Punto di osservazione: PF 25 - Serrenti – 7B.T1.F1-TRAVERSA CASSA FIUME-CABINA ENEL

DESCRIZIONE

Il bene in oggetto è proprietà ente pubblico non territoriale, dichiarato di non interesse culturale.

Relazione con parco eolico di progetto: Il bene sorge all'interno del centro abitato di Serrenti e dista 3.18 km dall'aerogeneratore più vicino (SR07). Il parco eolico risulta non visibile.

FOTO – STATO DI FATTO**INQUADRAMENTO PF25 RISPETTO AL PARCO EOLICO****FOTO POST-OPERAM**

COORDINATE GEOGRAFICHE

497773.21 m E - 4371358.90 m N

DISTANZA DALL'AEROGENERATORE PIU' VICINO

3140 m (SR07)

VISIBILITA' PARCO EOLICO

NON VISIBILE

Serrenti – EX CASERMA CARABINIERI Di SERRENTI_ID 484634-VIR Architettonici

Punto di osservazione: PF 26 - Serrenti – EX CASERMA CARABINIERI Di SERRENTI

DESCRIZIONE

L'edificio in oggetto è ubicato nel centro abitato di Serrenti, risulta essere di proprietà dello Stato e rientra tra i beni di interesse culturale dichiarato.

Relazione con parco eolico di progetto: Il bene sorge all'interno del centro abitato di Serrenti e dista 3.14 km dall'aerogeneratore più vicino (SR07). Il parco eolico risulta non visibile

FOTO – STATO DI FATTO**INQUADRAMENTO PF26 RISPETTO AL PARCO EOLICO****FOTO POST-OPERAM**

COORDINATE GEOGRAFICHE

497867.40 m E - 4371357.49 m N

DISTANZA DALL'AEROGENERATORE PIU' VICINO

3210 m (SR07)

VISIBILITA' PARCO EOLICO

NON VISIBILE

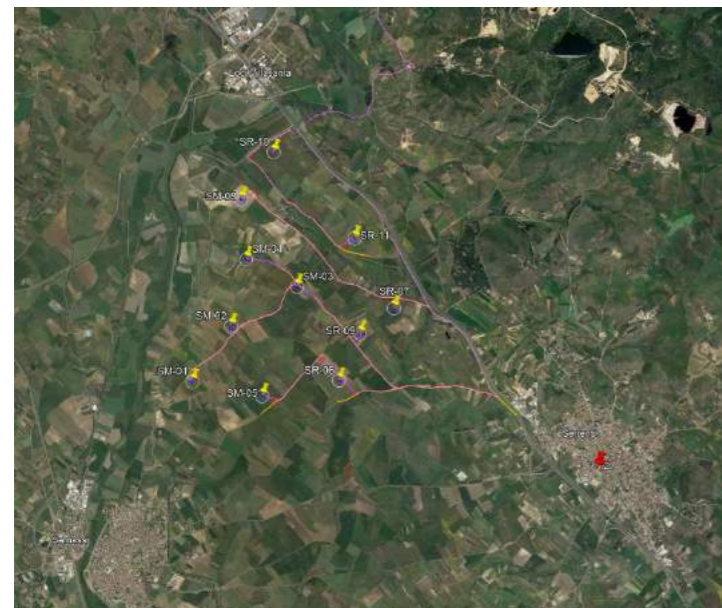
Serrenti_BIBLIOTECA DELL'IST.COMPRENSIVO V. ANGIUS

Punto di osservazione: PF 27 - Serrenti_BIBLIOTECA DELL'IST.COMPRENSIVO V. ANGIUS

DESCRIZIONE

L'edificio in oggetto è la biblioteca dell'istituto comprensivo V. Angius, ubicata nel centro abitato di Serrenti.

Relazione con parco eolico di progetto: Il bene sorge all'interno del centro abitato di Serrenti e dista 3.2 km dall'aerogeneratore più vicino (SR07). Il parco eolico risulta non visibile

FOTO – STATO DI FATTO**INQUADRAMENTO PF27 RISPETTO AL PARCO EOLICO****FOTO POST-OPERAM**

COORDINATE GEOGRAFICHE

497547.89 m E - 4371693.73 m N

DISTANZA DALL'AEROGENERATORE PIU' VICINO

2750 m (SR07)

VISIBILITA' PARCO EOLICO

NON VISIBILE

Serrenti_BIBLIOTECA COMUNALE

Punto di osservazione: PF 35 - Serrenti – Serrenti_BIBLIOTECA COMUNALE

DESCRIZIONE**FOTO – STATO DI FATTO**

La biblioteca in oggetto ha sede all'interno del Centro Polivalente sito in via Fara e si estende su una superficie di circa 130 mq, nel centro abitato di Serrenti.

Relazione con parco eolico di progetto: Il bene sorge all'interno del centro abitato di Serrenti e dista 2.75 km dall'aerogeneratore più vicino (SR07). Il parco eolico risulta non visibile

**INQUADRAMENTO PF35 RISPETTO AL PARCO EOLICO****FOTO POST-OPERAM**

COORDINATE GEOGRAFICHE

494084.47 m E - 4375604.88 m N

DISTANZA DALL'AEROGENERATORE PIU' VICINO

400 m (SR10)

VISIBILITA' PARCO EOLICO

VISIBILE

Serrenti_NURAGHE PORCEDDA

Punto di osservazione: PF 82 - Serrenti_NURAGHE PORCEDDA

DESCRIZIONE**FOTO – STATO DI FATTO**

Il Nuraghe Monti Porceddu è un Nuraghe a corridoio situato in una zona denominata Campidano a circa 4 km in linea d'aria da Serrenti. Ad oggi risultano visibili resti.



Relazione con parco eolico di progetto: Il punto di scatto si trova a circa 300 m dal bene non facilmente raggiungibile e piedi. Il bene è ubicato nelle vicinanze del parco eolico e dista 400 m dall'aerogeneratore più vicino (SR10). Il parco eolico, anche se le foto sono scattate ad una distanza ridotta a seguito della presenza rilevante di vegetazione ad alto fusto e della configurazione del layout, il parco eolico risulta visibile solo in parte, infatti risulterebbero visibili sono n.4 aerogeneratori su 11.

**INQUADRAMENTO PF82 RISPETTO AL PARCO EOLICO****FOTOSIMULAZIONE PF 82**

COORDINATE GEOGRAFICHE

494702.88 m E - 4374063.27 m N

DISTANZA DALL'AEROGENERATORE PIU' VICINO

240 m (SR11)

VISIBILITA' PARCO EOLICO

VISIBILE

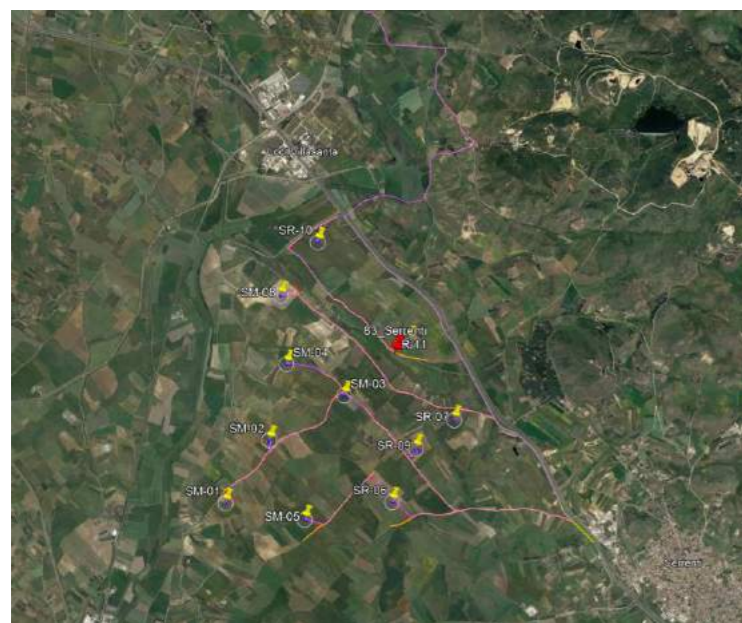
Serrenti – GUTTURU MARONGIU

Punto di osservazione: PF 83 - Serrenti – GUTTURU MARONGIU

DESCRIZIONE

Tracce di un insediamento di età romana sorgono a Nord di Serrenti.

Relazione con parco eolico di progetto: Il bene è ubicato nelle vicinanze del parco eolico e dista 250 m dall'aerogeneratore più vicino (SR11). La foto è stata scattata in direzione Nord-Ovest da cui risultano visibili n. 2 aerogeneratori su 11. La conformazione del terreno ne impedisce la visibilità del parco nella sua interezza, non alterando in nessun modo le caratteristiche del paesaggio.

FOTO – STATO DI FATTO**INQUADRAMENTO PF83 RISPETTO AL PARCO EOLICO****FOTOSIMULAZIONE PF 83**

COORDINATE GEOGRAFICHE

495240.89 m E - 4375072.94 m N

DISTANZA DALL'AEROGENERATORE PIU' VICINO

930 m (SR11)

VISIBILITA' PARCO EOLICO

VISIBILE

*Serrenti – GUTTURADROXU**Punto di osservazione: PF 84 - Serrenti – GUTTURADROXU***DESCRIZIONE****FOTO – STATO DI FATTO**

Tracce di un insediamento di età romana sorgono a Nord di Serrenti.

Relazione con parco eolico di progetto: Il bene è ubicato nelle vicinanze del parco eolico e dista 930 m dall'aerogeneratore più vicino (SR11). Il parco eolico, anche se le foto sono scattate ad una distanza ridotta a seguito della presenza rilevante di vegetazione ad alto fusto e della configurazione del layout, il parco eolico risulta visibile solo in parte, infatti risulterebbero visibili solo n.5 aerogeneratori su 11.

**INQUADRAMENTO PF84 RISPETTO AL PARCO EOLICO****FOTOSIMULAZIONE PF 84**

COORDINATE GEOGRAFICHE

496330.71 m E - 4374550.75 m N

DISTANZA DALL'AEROGENERATORE PIU' VICINO

1460 m (SR11)

VISIBILITA' PARCO EOLICO

VISIBILE

Serrenti – PISIGONI*Punto di osservazione: PF 85 - Serrenti – PISIGONI***DESCRIZIONE****FOTO – STATO DI FATTO**

Tracce di un insediamento di età romana sorgono a Nord di Serrenti.

Relazione con parco eolico di progetto: Il bene è ubicato nelle vicinanze del parco eolico e dista 1.46 km dall'aerogeneratore più vicino (SR11), il parco eolico è quindi visibile. Il bene dista circa 1.46 km dall'aerogeneratore più vicino (SR-11). Il parco eolico risulta visibile, ma l'orografia del terreno e la presenza delle colline all'orizzonte in parte limitano la visibilità totale dell'impianto. Inoltre, gli aerogeneratori visibili, non modificano le caratteristiche del paesaggio esistente già caratterizzato dalla presenza di infrastrutture elettriche esistenti (quali per esempio i tralicci dell'alta tensione).

**INQUADRAMENTO PF85 RISPETTO AL PARCO EOLICO****FOTOSIMULAZIONE PF 85**

COORDINATE GEOGRAFICHE

496906.94 m E - 4374448.69 m N

DISTANZA DALL'AEROGENERATORE PIU' VICINO

2030 m (SR07)

VISIBILITA' PARCO EOLICO

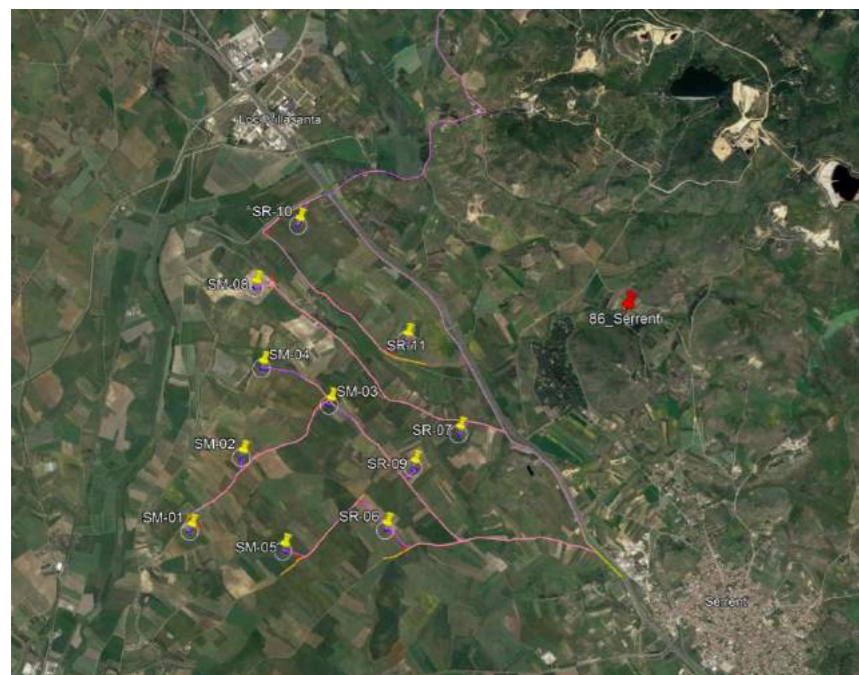
VISIBILE

Serrenti – NURAGHE MONTE MANNU*Punto di osservazione: PF 86 - Serrenti – NURAGHE MONTE MANNU***DESCRIZIONE**

Il nuraghe sorge sull'omonimo monte da cui prende il nome, e rientra all'interno del complesso protonuraghi di Monti Crastu e Monti Mannu che inducono a credere che questi potessero essere i centri più importanti del Campidano.



Relazione con parco eolico di progetto: Il bene è ubicato nelle vicinanze del parco eolico e dista 2.0 km dall'aerogeneratore più vicino (SR07). Il parco eolico dal punto di scatto risulta visibile solo in parte, n. 3 aerogeneratori su 11. Ma la presenza di vegetazione ad alto fusto e l'orografia del terreno non ne consentono la visibilità nella sua interezza, infatti solo la porzione superiore di alcuni aerogeneratori si possono intravedere all'orizzonte.

FOTO – STATO DI FATTO**INQUADRAMENTO PF86 RISPETTO AL PARCO EOLICO****FOTOSIMULAZIONE PF 86**

COORDINATE GEOGRAFICHE

497179.78 m E - 4372875.84 m N

DISTANZA DALL'AEROGENERATORE PIU' VICINO

1240 m (SR07)

VISIBILITA' PARCO EOLICO

VISIBILE

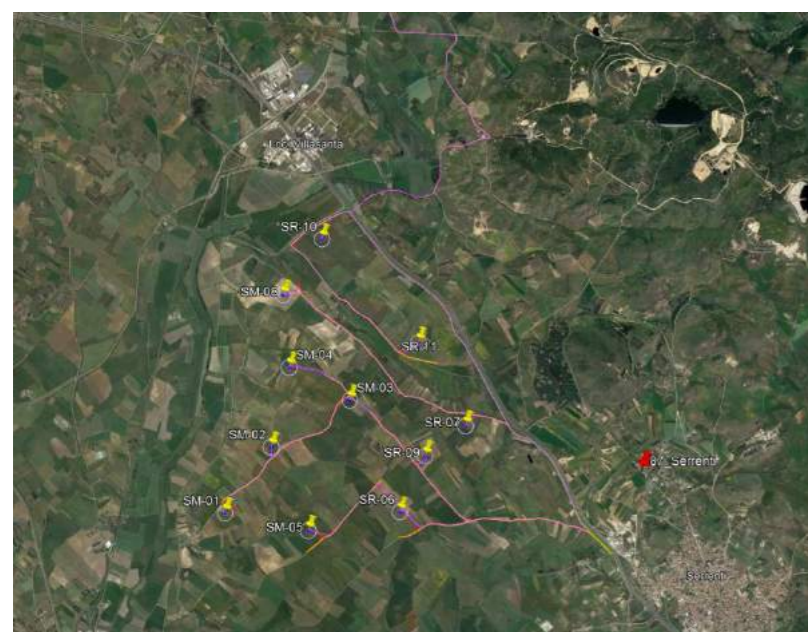
Serrenti – NURAGHE CUCCURU TURRI

Punto di osservazione: PF 87 - Serrenti – NURAGHE CUCCURU TURRI

DESCRIZIONE

Il Nuraghe Cuccuru Turri è un Nuraghe situato in una zona denominata Campidano, in collina, a circa 2 km in linea d'aria da Serrenti.

Relazione con parco eolico di progetto: Il bene dista 1.24 km dall'aerogeneratore più vicino (SR07). Il parco eolico risulta visibile con una sola turbina.

FOTO – STATO DI FATTO**INQUADRAMENTO PF87 RISPETTO AL PARCO EOLICO****FOTO POST-OPERAM**

COORDINATE GEOGRAFICHE

496773.05 m E - 4373343.20 m N

DISTANZA DALL'AEROGENERATORE PIU' VICINO

1410 m (SR07)

VISIBILITA' PARCO EOLICO

VISIBILE

Serrenti –NURAGHE GENNA SERRENTI

Punto di osservazione: PF 88 - Serrenti –NURAGHE GENNA SERRENTI

DESCRIZIONE

Tra i segni della Civiltà nuragica protonuraghi rientra il nuraghe "Genna Serrenti" situato sulle colline a Nord del comune di Serrenti, a testimonianza di antichi villaggi di epoca romana.

Relazione con parco eolico di progetto: Il bene dista 2.0 km dall'aerogeneratore più vicino (SR11). Il parco eolico risulta visibile sul secondo livello di paesaggio, alcuni aerogeneratori vengono offuscati anche dalla presenza delle colline retrostanti e dalla vegetazione ad alto fusto, pertanto, le caratteristiche del paesaggio non subiscono alterazioni.

FOTO – STATO DI FATTO**INQUADRAMENTO PF88 RISPETTO AL PARCO EOLICO****FOTOSIMULAZIONE PF 88**

COORDINATE GEOGRAFICHE

495804.52 m E - 4372803.62 m N

DISTANZA DALL'AEROGENERATORE PIU' VICINO

700 m (SR07)

VISIBILITA' PARCO EOLICO

VISIBILE

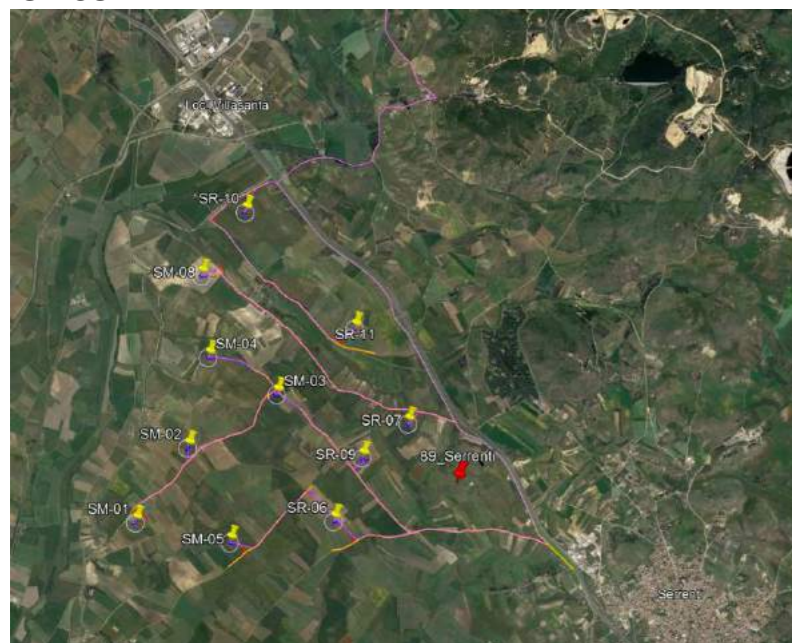
Serrenti – AREA ARCHEOLOGICA BRUNCU SILIQUA

Punto di osservazione: PF 89 - Serrenti – AREA ARCHEOLOGICA BRUNCU SILIQUA

DESCRIZIONE**FOTO – STATO DI FATTO**

L'area archeologica di Bruncu Siliqua si trova a Nord dell'abitato di Serrenti.

Relazione con parco eolico di progetto: Il bene ricade nell'area del parco eolico e dista 400 m dall'aerogeneratore più vicino (SR07). Il parco eolico in seguito all'orografia del terreno e della configurazione del layout, il parco eolico risulta visibile solo in parte, infatti risulterebbero visibili n.7 aerogeneratori su 11.

**INQUADRAMENTO PF89 RISPETTO AL PARCO EOLICO****FOTOSIMULAZIONE PF 89**

COORDINATE GEOGRAFICHE

495295.30 m E - 4372412.90 m N

DISTANZA DALL'AEROGENERATORE PIU' VICINO

625 m (SR06)

VISIBILITA' PARCO EOLICO

VISIBILE

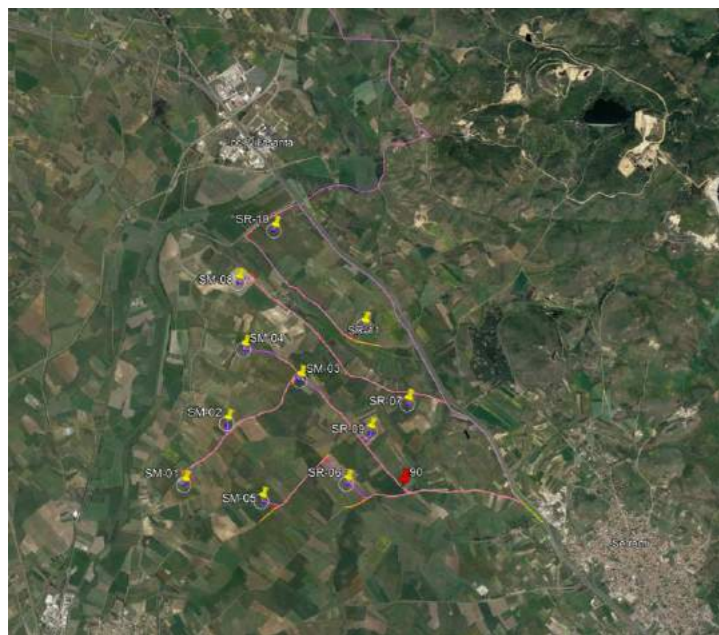
Serrenti_SANTUSANGIUS

Punto di osservazione: PF 90 - Serrenti_SANTUSANGIUS

DESCRIZIONE**FOTO – STATO DI FATTO**

L'area archeologica di Santusangius, rileva un importante sito tra l'Età nuragica e quella romana.

Relazione con parco eolico di progetto: Il sito è distante di circa 600 m dall'aerogeneratore più vicino (SR06). Il parco eolico risulta visibile e il suo inserimento nel paesaggio già caratterizzato dalla presenza di infrastrutture elettriche esistenti (quali per esempio i tralicci dell'alta tensione) non ne altera le caratteristiche.

**INQUADRAMENTO PF 90 RISPETTO AL PARCO EOLICO****FOTOSIMULAZIONE PF 90**

COORDINATE GEOGRAFICHE

495046.61 m E - 4372206.12 m N

DISTANZA DALL'AEROGENERATORE PIU' VICINO

450 m (SR06)

VISIBILITA' PARCO EOLICO

VISIBILE

DESCRIZIONE

L'area archeologica di Bruncu Pubusa, rientra in un'area ricchissima di testimonianze archeologiche risalenti a villaggi di tra l'età nuragica e quella romana.

Relazione con parco eolico di progetto: Il sito si trova nelle vicinanze del parco non facilmente raggiungibile e piedi a circa 450 m dall'aerogeneratore più vicino (SR06).

Il parco eolico risulta visibile, ma non costituisce alcuna interferenza con l'area archeologica.

Serrenti – BRUNCU PUBUSA

Punto di osservazione: PF 91 - Serrenti – BRUNCU PUBUSA

FOTO – STATO DI FATTO**INQUADRAMENTO PF 91 RISPETTO AL PARCO EOLICO****FOTOSIMULAZIONE PF 91**

COORDINATE GEOGRAFICHE

496933.04 m E - 4371232.01 m N

DISTANZA DALL'AEROGENERATORE PIU' VICINO

2580 m (SR06)

VISIBILITA' PARCO EOLICO

VISIBILE

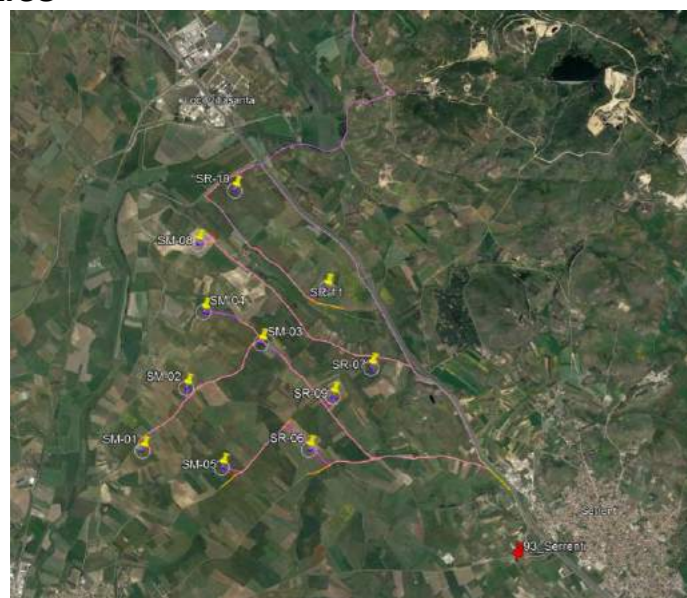
Serrenti_NURAGHE BRUNCU SU CASTIU

Punto di osservazione: PF 93 - Serrenti_NURAGHE BRUNCU SU CASTIU

DESCRIZIONE**FOTO – STATO DI FATTO**

Il Nuraghe Bruncu Su Castiu rientra in un'area ricchissima di testimonianze archeologiche risalenti a villaggi di tra l'età nuragica e quella romana.

Relazione con parco eolico di progetto: Il bene ricade in un'area periferica del centro urbano di Serrenti e dista 2.58 km dall'aerogeneratore più vicino (SR06). Il Parco eolico risulta visibile e il suo inserimento nel paesaggio già caratterizzato dalla presenza di infrastrutture elettriche esistenti (quali per esempio i tralicci dell'alta tensione) non ne altera le caratteristiche.

**INQUADRAMENTO PF93 RISPETTO AL PARCO EOLICO****FOTOSIMULAZIONE PF 93**

COORDINATE GEOGRAFICHE

496364.30 m E - 4371324.32 m N

DISTANZA DALL'AEROGENERATORE PIU' VICINO

2040 m (SR06)

VISIBILITA' PARCO EOLICO

VISIBILE

Serrenti – AREA ARCHEOLOGICA BRUNCU IS DOMUS*Punto di osservazione: PF 94 - Serrenti – AREA ARCHEOLOGICA BRUNCU IS DOMUS***DESCRIZIONE****FOTO – STATO DI FATTO**

L'area archeologica di Bruncu is domus, rientra in un'area ricchissima di testimonianze archeologiche risalenti a villaggi di tra l'età nuragica e quella romana.

Relazione con parco eolico di progetto: L'area dista circa 2 km dall'aerogeneratore più vicino (SR06). Il parco eolico risulta visibile ma la presenza delle colline riduce la visibilità a n.10 aerogeneratori su 11, alcuni dei quali visibili solo per la parte delle pale.

**INQUADRAMENTO PF94 RISPETTO AL PARCO EOLICO****FOTOSIMULAZIONE PF 94**

COORDINATE GEOGRAFICHE

496008.04 m E - 4373306.74 m N

DISTANZA DALL'AEROGENERATORE PIU' VICINO

655 m (SR07)

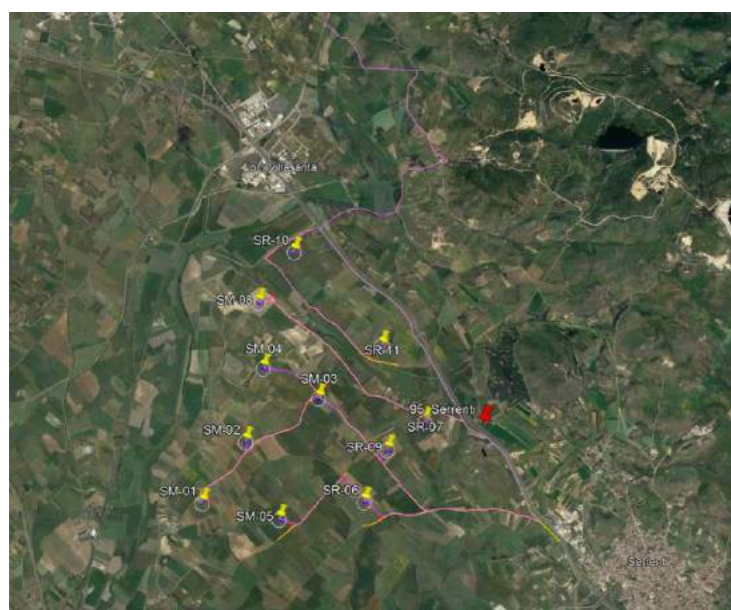
VISIBILITA' PARCO EOLICO

VISIBILE

Serrenti – STAMPAXINU*Punto di osservazione: PF 95 - Serrenti – STAMPAXINU***DESCRIZIONE****FOTO – STATO DI FATTO**

Il sito Stampaxinu è un insediamento di inedite sepolture con cippo a botte in località Bruncu Siliqua.

Relazione con parco eolico di progetto: L'area dista 650 m dall'aerogeneratore più vicino (SR07). Il parco eolico risulta interamente visibile ma senza alcuna interferenza con l'area archeologica .

**INQUADRAMENTO PF95 RISPETTO AL PARCO EOLICO****FOTOSIMULAZIONE PF 95**

COORDINATE GEOGRAFICHE

495104.71 m E - 4381900.20 m N

DISTANZA DALL'AEROGENERATORE PIU' VICINO

6740 m (SR10)

VISIBILITA' PARCO EOLICO

VISIBILE

DESCRIZIONE

L'area archeologica di Is Bangius si trova ridosso della SS197, e consiste in un rilevamento solo parziale, sul quale sono ancora in corso scavi. Il sito è geograficamente collocato nei pressi di Villasanta, frazione di Sanluri.

Nella valle era situato un grosso centro abitato romano chiamato appunto Is Bangius, ossia Il Bagno, che era un luogo dedicato ai bagni. Qui sono stati ritrovati resti delle Terme, con gli spazi per i bagni.

Relazione con parco eolico di progetto: Il sito si trova sopra una piccola altura distante di circa 300 m dal punto di scatto e non facilmente raggiungibile e piedi. Lo stesso si trova in direzione opposta alla direzione dell'impianto e da cui è stata scattata la foto e dista circa 7 km dall'aerogeneratore più vicino (SR10). Il parco eolico risulta visibile con n.6 turbine su 11. La presenza delle colline all'orizzonte non consente la completa visibilità dell'impianto. Solo una porzione degli aerogeneratori visibili, è possibile individuarli al centro delle due colline, in quanto risultano visibili solo parte delle pale. Pertanto, l'area archeologica ed il parco, dalle considerazioni effettuate non interferiscono tra di loro.

INQUADRAMENTO PF4 RISPETTO AL PARCO EOLICO*Furtei – AREA ARCHEOLOGICA NURAGHE SASSINI_ID 463-Archeologico**Furtei – AREA ARCHEOLOGICA IS BANGIUS - Cod.BUR 5784**Furtei – NURAGHE SASSINI E VILLAGGIO NURAGICO DI IS BANGIUS_ID 174761-VIR Archeologico**Punto di osservazione: PF 4 - Furtei – AREA ARCHEOLOGICA NURAGHE SASSINI**Furtei – AREA ARCHEOLOGICA IS BANGIUS**Furtei – NURAGHE SASSINI E VILLAGGIO NURAGICO DI IS BANGIUS***FOTO – STATO DI FATTO****FOTOSIMULAZIONE PF4**

COORDINATE GEOGRAFICHE

494353.75 m E - 4375771.93 m N

DISTANZA DALL'AEROGENERATORE PIU' VICINO

700 m (SR10)

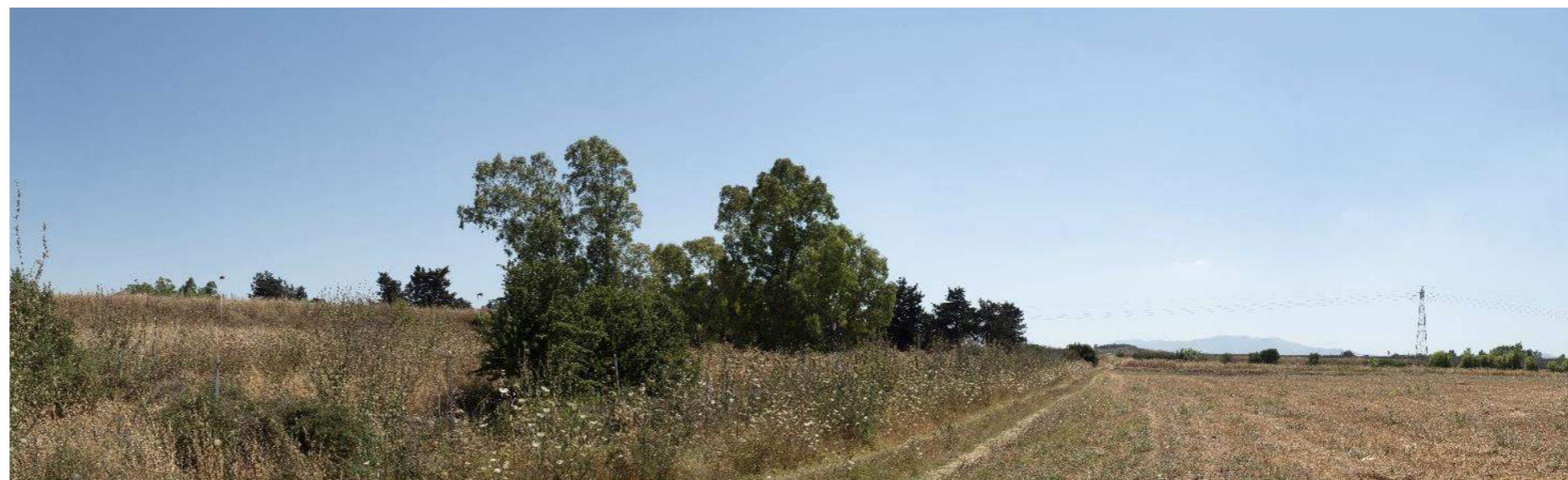
VISIBILITA' PARCO EOLICO

VISIBILE

Furtei – 7B.C3.H1-CANALE RIPARATORE EST-OVEST-OPERA CANALE_ID 494283-VIR Architettonici**Furtei – 7B.C8.H1-CANALE RIPARATORE SUD-EST-OPERA CANALE I TRONCO_ID 494431-VIR Architettonici****Punto di osservazione: PF 23 - Furtei – 7B.C3.H1-CANALE RIPARATORE EST-OVEST-OPERA CANALE****Furtei – 7B.C8.H1-CANALE RIPARATORE SUD-EST-OPERA CANALE I TRONCO****DESCRIZIONE**

Il bene in oggetto è di proprietà di un ente pubblico non territoriale, con destinazione d'uso acquedotto.

Relazione con parco eolico di progetto: Il bene è situato lungo il Flumini Mannu e dista circa 0.7 km dall'aerogeneratore più vicino (SR-10). Il parco eolico risulta visibile. Il parco eolico, anche se le foto sono scattate ad una distanza ridotta a seguito della presenza rilevante di vegetazione ad alto fusto e della configurazione del layout, il parco eolico risulta visibile solo in parte, infatti risulterebbero visibili solo n.3 aerogeneratori su 11.

FOTO – STATO DI FATTO**INQUADRAMENTO PF23 RISPETTO AL PARCO EOLICO****FOTOSIMULAZIONE PF23**

COORDINATE GEOGRAFICHE

495290.36 m E - 4379512.36 m N

DISTANZA DALL'AEROGENERATORE PIU' VICINO

4470 m (SR10)

VISIBILITA' PARCO EOLICO

NON VISIBILE

Furtei – BIBLIOTECA COMUNALE

Punto di osservazione: PF 39 - Furtei – BIBLIOTECA COMUNALE

DESCRIZIONE

La Biblioteca di Comunale, è collocata all'interno del centro abitato di Furtei.

Relazione con parco eolico di progetto: La biblioteca dista circa 4.47 km dall'aerogeneratore più vicino (SR10). Il parco eolico risulta non visibile.

FOTO – STATO DI FATTO**INQUADRAMENTO PF39 RISPETTO AL PARCO EOLICO****FOTO POST-OPERAM**

COORDINATE GEOGRAFICHE

495025.34 m E - 4375750.42 m N

DISTANZA DALL'AEROGENERATORE PIU' VICINO

1260 m (SR10)

VISIBILITA' PARCO EOLICO

VISIBILE

Furtei – NURAGHE SA CONCA MANNA*Punto di osservazione: PF 81 - Furtei – NURAGHE SA CONCA MANNA***DESCRIZIONE**

Il Nuraghe Sa Conca Manna è un Nuraghe situato in una zona denominata Marmilla a circa 4 km in linea d'aria da Furtei, a testimonianza della presenza umana fin dall'antichità.

Relazione con parco eolico di progetto: Il bene dista circa 1.25 km dall'aerogeneratore più vicino (SR-10). Il parco eolico risulta visibile in parte, infatti l'orografia del terreno e la presenza delle colline in direzione dell'impianto non ne consentono la completa visibilità. Inoltre, il solo aerogeneratore che risulta visibile solo in parte, non modifica le caratteristiche del paesaggio esistente in quanto si sovrappone in linea d'aria al traliccio che svetta dalla collina.

FOTO – STATO DI FATTO**INQUADRAMENTO PF81 RISPETTO AL PARCO EOLICO****FOTOSIMULAZIONE PF81**

COORDINATE GEOGRAFICHE

491218.25 m E - 4379344.23 m N

DISTANZA DALL'AEROGENERATORE PIU' VICINO

4850 m (SR10)

VISIBILITA' PARCO EOLICO

NON VISIBILE

DESCRIZIONE

Il castello di Sanluri, detto anche di Eleonora d'Arborea, è un edificio fortificato militare di età giudicale. Il suo stato di conservazione è ottimo, anche perché ha sempre mantenuto la sua funzione abitativa, arrivando ad essere oggi un importante polo museale. Rivestì un'importante rilevanza storica in quanto era una delle roccaforti di controllo del confine del giudicato di Cagliari con il giudicato d'Arborea. Nelle vicinanze si combatté la battaglia di Sanluri.

Relazione con parco eolico di progetto: Il castello sorge dentro in centro abitato di Sanluri e dista a circa 4,85 km dall'aerogeneratore più vicino (SR10). Il parco eolico risulta non visibile.

**INQUADRAMENTO PF10 RISPETTO AL PARCO EOLICO**

Sanluri_CASTELLO DETTO "DI ELEONORA"_ID 300-Architettonico

Sanluri_CASTELLO DETTO "DI ELEONORA"_Cod.BUR 5811

Santuri_CASTELLO GIUDICALE ELEONORA D'ARBOREA-MUSEO DEL RISORGIMENTO E COLLEZIONE DI CEROPLASTICHE

Sanluri_CASTELLO DI SANLURI_ID 3186610-VIR Architettonici

Punto di osservazione: PF 10 - Sanluri_CASTELLO DETTO "DI ELEONORA"

Sanluri_CASTELLO DETTO "DI ELEONORA"

Santuri_CASTELLO GIUDICALE ELEONORA D'ARBOREA-MUSEO DEL RISORGIMENTO E COLLEZIONE DI CEROPLASTICHE

Sanluri_CASTELLO DI SANLURI

FOTO – STATO DI FATTO**FOTO POST-OPERAM**

COORDINATE GEOGRAFICHE

490859.43 m E - 4379070.17 m N

DISTANZA DALL'AEROGENERATORE PIU' VICINO

4840 m (SR10)

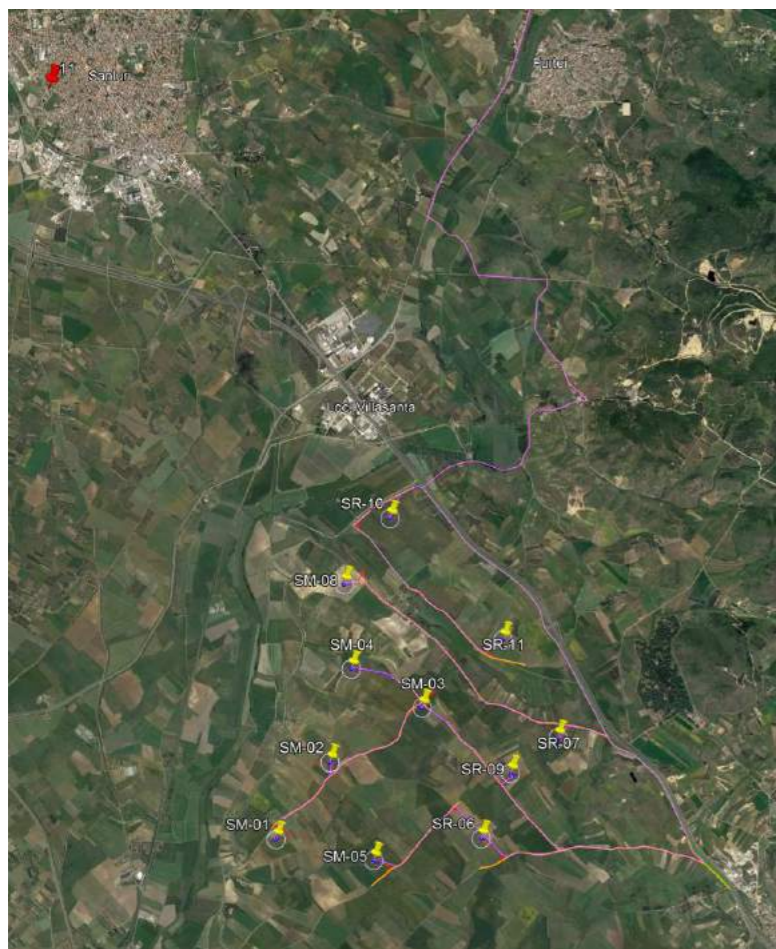
VISIBILITA' PARCO EOLICO

NON VISIBILE

DESCRIZIONE

La cittadina di Sanluri divenne dal 1300 circa un importante centro fortificato a difesa del Giudicato di Arborea ed il centro abitato si è sviluppato all'interno delle mura medievali, ancora oggi in parte visibili, mentre fuori da esse la crescita è avvenuta seguendo il particolare sistema viario che, dalle mura stesse, si apriva a ventaglio verso i percorsi esterni.

Relazione con parco eolico di progetto: Il centro abitato di Sanluri dista a circa 4,85 km dall'aerogeneratore più vicino (SR10). Il parco eolico risulta non visibile.

INQUADRAMENTO PF11 RISPETTO AL PARCO EOLICO

Sanluri_MURA MEDIEVALI_ID 301-Architettonico
Sanluri_MURA MEDIEVALI_Cod.BUR 5812
Sanluri_TRATTO DI MURA_ID 3186572-VIR Architettonici
Sanluri_TRATTO DI ANTICHE MURA_ID 164808-VIR Architettonici

Punto di osservazione: PF 11 - Sanluri_MURA MEDIEVALI
Sanluri_TRATTO DI MURA
Sanluri_TRATTO DI ANTICHE MURA

FOTO – STATO DI FATTO**FOTO POST-OPERAM**

COORDINATE GEOGRAFICHE

491118.55 m E - 4379178.77 m N

DISTANZA DALL'AEROGENERATORE PIU' VICINO

4770 m (SR10)

VISIBILITA' PARCO EOLICO

NON VISIBILE

Sanluri_CASA PILLONI_ID 302-Architettonico
Sanluri_CASA PILLONI VIA TUVERI_Cod.BUR 5813
Sanluri_ANTICA CASA_ID 378873-VIR Architettonici

Punto di osservazione: PF 12 - Sanluri_CASA PILLONI
Sanluri_CASA PILLONI VIA TUVERI
Sanluri_ANTICA CASA_ID 378873

DESCRIZIONE

Il bene in oggetto di interesse culturale sorge al centro della cittadina di Sanluri.

Relazione con parco eolico di progetto: Casa Piloni dista circa 4.77 km dall'aerogeneratore più vicino (SR10). Il parco eolico risulta non visibile.

FOTO – STATO DI FATTO**INQUADRAMENTO PF12 RISPETTO AL PARCO EOLICO****FOTO POST-OPERAM**

COORDINATE GEOGRAFICHE

487123.88 m E - 4374978.82 m N

DISTANZA DALL'AEROGENERATORE PIU' VICINO

6270 m (SM01)

VISIBILITA' PARCO EOLICO

NON VISIBILE

DESCRIZIONE

Il bene in oggetto sorge nella frazione Strovina del comune di Sanluri; il casale è destinato a uso abitativo di interesse proprietà di ente pubblico territoriale.

Relazione con parco eolico di progetto: Podere Ortigara dista circa 6.27 km dall'aerogeneratore più vicino (SM01). Il parco eolico risulta non visibile.

Sanluri_PODERE ORTIGARA LOCALITA' SANLURI STATO_ID 470974-VIR Architettonici

Punto di osservazione: PF 28 - Sanluri_PODERE ORTIGARA LOCALITA' SANLURI STATO

FOTO – STATO DI FATTO



INQUADRAMENTO PF28 RISPETTO AL PARCO EOLICO

FOTO POST-OPERAM



COORDINATE GEOGRAFICHE

491238.74 m E - 4379494.28 m N

DISTANZA DALL'AEROGENERATORE PIU' VICINO

4971 m (SR10)

VISIBILITA' PARCO EOLICO

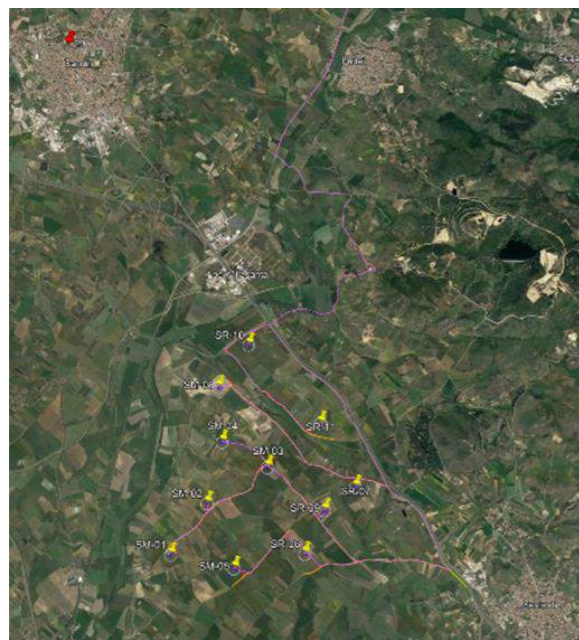
VISIBILE

DESCRIZIONE

La Chiesa di San Rocco si affaccia sulla strada che conduce al Convento dei Cappuccini, nel colle omonimo. Si ritiene sia stata costruita nel XVI secolo, in segno di ringraziamento per una scampata epidemia; in realtà fu edificata nella seconda metà del secolo XVII, in seguito alla grave pestilenza che colpì il paese tra il 1652 ed il 1653. La chiesa si presenta ancora oggi con un piccolo campanile a vela che sormonta la facciata a capanna; internamente è a una sola navata e mostra il suo gusto prettamente rinascimentale: edificio ormai sconsacrato, viene utilizzato per mostre e convegni che permettono di diffonderne la storia e la bellezza, mantenendone viva la memoria di generazione in generazione.



Relazione con parco eolico di progetto: La chiesa di S. Rocco sorge sull'omonimo colle raggiungibile da una stradina da cui è stata scattata la foto e da cui risulta visibile il parco eolico pur distando circa 5 km circa dall'aerogeneratore più vicino (SR10). La foto è stata scattata in posizione antistante l'ingresso della chiesa, in direzione del centro abitato di Sanluri, dalla vallata risulta visibile all'orizzonte il parco eolico.

INQUADRAMENTO PF29 RISPETTO AL PARCO EOLICO**Sanluri_CHIESA DI S. ROCCO_ID 121663-VIR Architettonici**

Punto di osservazione: PF 29 - Sanluri_CHIESA DI S. ROCCO

FOTO – STATO DI FATTO**FOTOSIMULAZIONE DA PF 29**

COORDINATE GEOGRAFICHE

491289.89 m E- 4379179.18 m N

DISTANZA DALL'AEROGENERATORE PIU' VICINO

4678,73 m (SR10)

VISIBILITA' PARCO EOLICO

NON VISIBILE

DESCRIZIONE

La Chiesa parrocchiale, dedicata alla Vergine delle Grazie, si erge sui resti di una chiesa risalente al XVI secolo, di cui è rimasto soltanto la parte inferiore del campanile, incorporata nella ristrutturazione avvenuta a fine Settecento. La torre campanaria, a pianta quadrata, si eleva sul lato destro, leggermente arretrata rispetto al prospetto. Nella parte originaria di tipo gotico-catalano, le aperture ogivali sono sormontate da archetti pensili mentre la sovrastante cella campanaria, tardobarocca, è conclusa da un cupolino ottagonale.



Relazione con parco eolico di progetto: La chiesa di Madonna delle Grazie è ubicata all'interno del centro abitato e dista circa 4.70 km dall'aerogeneratore più vicino (SR07). Il parco eolico risulta non visibile.

INQUADRAMENTO PF30 RISPETTO AL PARCO EOLICO**Sanluri - MADONNA DELLE GRAZIE_ID 121783-VIR Architettonici**

Punto di osservazione: PF 30 - Sanluri - MADONNA DELLE GRAZIE

FOTO - STATO DI FATTO**FOTO POST-OPERAM**

COORDINATE GEOGRAFICHE

491379.00 m E- 4379062.00 m N

DISTANZA DALL'AEROGENERATORE PIU' VICINO

4530,73 m (SR10)

VISIBILITA' PARCO EOLICO

NON VISIBILE

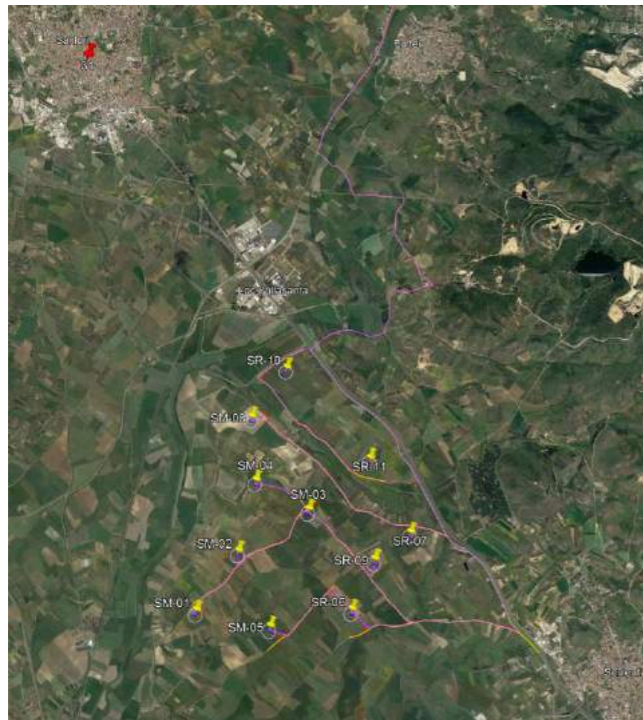
DESCRIZIONE

La chiesa medioevale di San Pietro è sita al di fuori della cinta muraria che cingeva il borgo fortificato di Sanluri, a breve distanza dall'antico "Portabeddu", oggi non più esistente. Si presenta attualmente articolata in due navate coperte a capriate, terminanti in cappelle voltate a crociera, dedicate rispettivamente a San Pietro



(cappella maggiore) e alla Vergine della Pietà (cappella a destra). Sul lato sinistro della navata maggiore si apre una cappella voltata a botte, dedicata al Cristo Crocefisso. Nella semplice facciata, sovrastata da un campaniletto a vela la cui campana è datata 1577, si aprono i due portali di accesso alle navate. Sopra il portale destro, era inserita un'epigrafe attestante la consacrazione della chiesa nel 1377. L'iscrizione, custodita attualmente all'interno dell'edificio, è in lingua sarda: fa il nome del podestà del tempo (Giremeo de Serra) e testimonia l'esistenza di Sanluri come autonomo comune rurale, in quanto la chiesa venne costruita per volontà del popolo riunito in assemblea.

Relazione con parco eolico di progetto: La chiesa di San Pietro è ubicata all'interno del centro abitato e dista circa 4.53 km dall'aerogeneratore più vicino (SR10). Il parco eolico risulta non visibile.

INQUADRAMENTO PF31 RISPETTO AL PARCO EOLICO**Sanluri - CHIESA DI SAN PIETRO APOSTOLO_ID 3186576-VIR Architettonici**

Punto di osservazione: PF 31 - Sanluri - CHIESA DI SAN PIETRO APOSTOLO

FOTO - STATO DI FATTO**FOTO POST-OPERAM**

COORDINATE GEOGRAFICHE

491143.85 m E - 4378742.21 m N

DISTANZA DALL'AEROGENERATORE PIU' VICINO

4400 m (SR10)

VISIBILITA' PARCO EOLICO

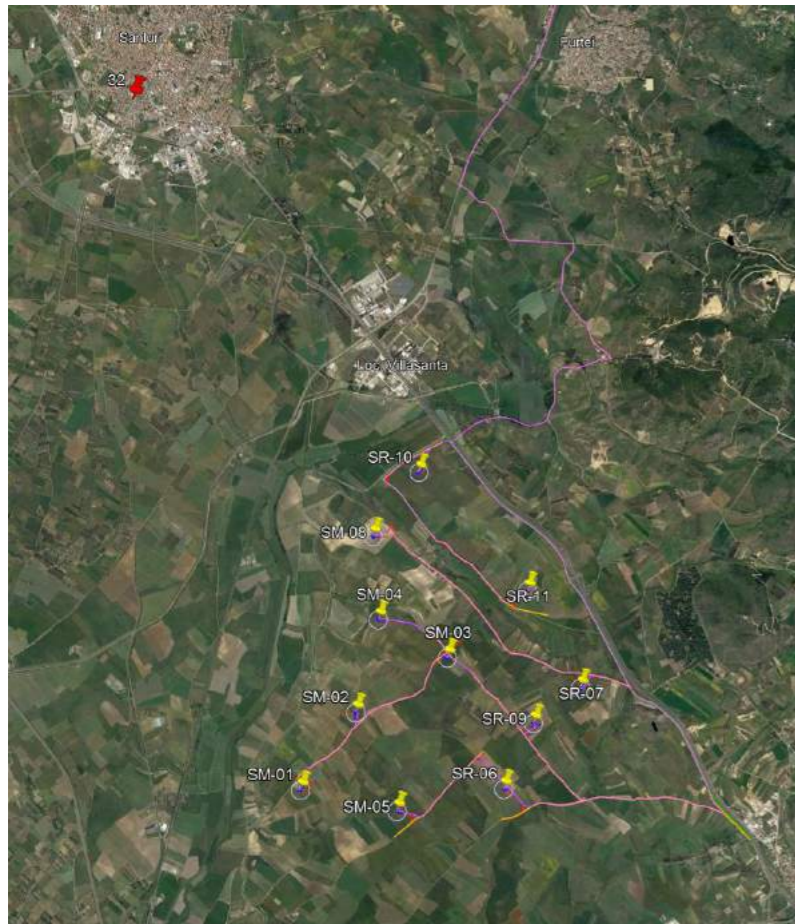
NON VISIBILE

DESCRIZIONE

Per quanto più volte restaurata e modificata nel corso dei secoli, la chiesa conserva tuttavia alcuni particolari architettonici - il portale lunettato in facciata e l'abside semicircolare - tipici dello stile romanico. Sulla base di queste osservazioni possiamo ritenere che sia stata edificata in età medioevale, presumibilmente intorno al XIII secolo. L'edificio è sito nella periferia del paese, al di fuori del nucleo fortificato medioevale. Per questo nel 1652, quando anche Sanluri fu colpita dalla grande epidemia di peste che imperversava nell'isola, nell'area circostante vennero seppellite le vittime del contagio.



Relazione con parco eolico di progetto: La chiesa di San Martino è ubicata nella periferia del centro abitato e dista circa 4.40 km dall'aerogeneratore più vicino (SR10). Il parco eolico risulta non visibile.

INQUADRAMENTO PF32 RISPETTO AL PARCO EOLICO**Sanluri - CHIESA DI S. MARTINO_ID 121546-VIR Architettonici**

Punto di osservazione: PF 32 - Sanluri - CHIESA DI S. MARTINO_ID 121546-VIR Architettonici

FOTO - STATO DI FATTO**FOTO POST-OPERAM**

COORDINATE GEOGRAFICHE

491105.20 m E - 4379249.47 m N

DISTANZA DALL'AEROGENERATORE PIU' VICINO

4830 m (SR10)

VISIBILITA' PARCO EOLICO

NON VISIBILE

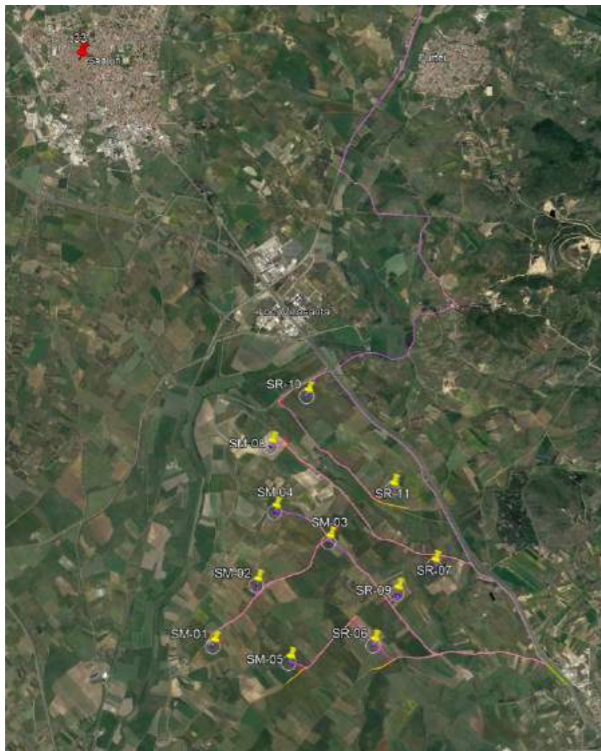
DESCRIZIONE

La Chiesa di San Lorenzo è sita nel centro storico a poca distanza dal castello medioevale, si presenta attualmente in buono stato di conservazione, grazie ai restauri cui è stata sottoposta recentemente. Ha due navate, separate da arconi a sesto acuto e coperte a capriate, terminanti in cappelle voltate a crociera. Nella semplice facciata, animata da



un piccolo rosone e da un campaniletto a vela a due luci (sul quale sono ancora visibili le due campane originarie, datate rispettivamente 1320 e 1434), si aprono i due portali d'ingresso e si addossa il caratteristico porticato, costruito successivamente alla chiesa. Quest'ultima edificata presumibilmente agli inizi del XIV secolo, in stile tardo-romanico, aveva inizialmente una sola navata; venne poi ampliata con l'aggiunta della navatella destra e sottoposta a notevoli rifacimenti.

Relazione con parco eolico di progetto: La chiesa di San Lorenzo è ubicata nel centro storico di Sanluri e dista circa 4.83 km dall'aerogeneratore più vicino (SR10). Il parco eolico risulta non visibile.

INQUADRAMENTO PF33 RISPETTO AL PARCO EOLICO**Sanluri - CHIESA DI SAN LORENZO_ID 3186577-VIR Architettonici**

Punto di osservazione: PF 33 - Sanluri - CHIESA DI SAN LORENZO

FOTO - STATO DI FATTO**FOTO POST-OPERAM**

COORDINATE GEOGRAFICHE

491534.94 m E - 4379443.82 m N

DISTANZA DALL'AEROGENERATORE PIU' VICINO

4780 m (SR10)

VISIBILITA' PARCO EOLICO

NON VISIBILE

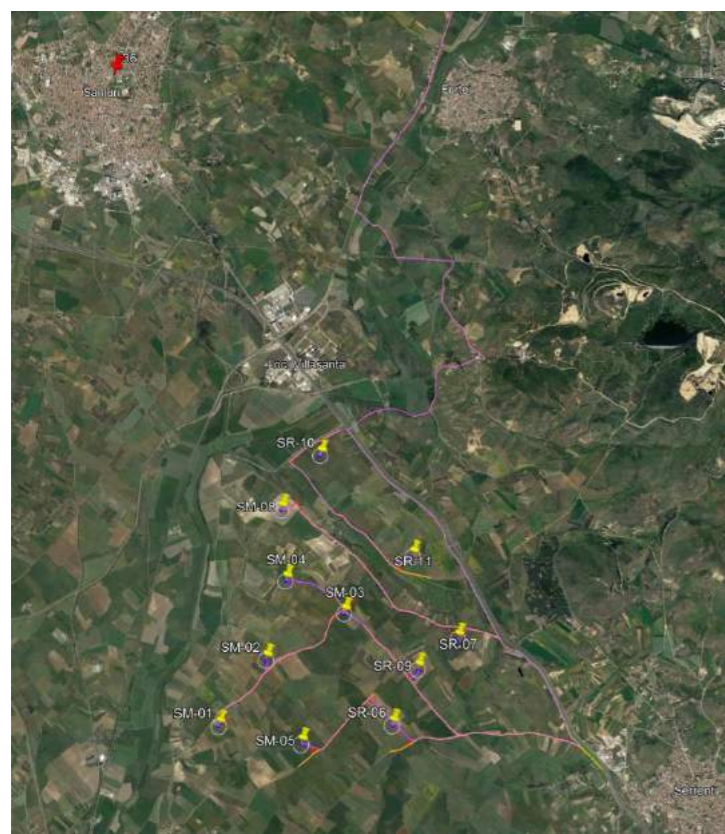
DESCRIZIONE

La Biblioteca Comunale di Sanluri sorge presso Polo culturale e dell'Alta Formazione- edificio Ex Scolopi Parco S'Arei Sanluri, all'interno del centro abitato.

Relazione con parco eolico di progetto: La biblioteca è ubicata nel centro storico di Sanluri e dista circa 4.78 km dall'aerogeneratore più vicino (SR10). Il parco eolico risulta non visibile.

Sanluri – BIBLIOTECA COMUNALE

Punto di osservazione: PF 36 - Sanluri – BIBLIOTECA COMUNALE

FOTO – STATO DI FATTO**INQUADRAMENTO PF36 RISPETTO AL PARCO EOLICO****FOTO POST-OPERAM**

COORDINATE GEOGRAFICHE

491201.56 m E - 4379552.20 m N

DISTANZA DALL'AEROGENERATORE PIU' VICINO

5040 m (SR10)

VISIBILITA' PARCO EOLICO

VISIBILE

DESCRIZIONE

Il convento dei frati cappuccini sorge su una posizione meravigliosa: una piccola collina che sovrasta la cittadina di Sanluri, col suo storico castello medioevale; una terrazza naturale verso il Campidano; una posizione silenziosa, per meglio assolvere la sua funzione di luogo di ritiro e di riposo. Le pratiche dell'apertura del convento risalgono al 1608, la posa della prima pietra avvenne nel 1609. La chiesa è tipicamente cappuccina: semplicità nelle linee architettoniche e carattere francescano delle poche statue e dell'arredamento sobrio ed elegante. La facciata attualmente a capanna, si presentava orizzontale con una porta, un rosone e alla sommità i merli. L'interno consta di una navata con volta a botte, il presbiterio ed il coro.



Relazione con parco eolico di progetto: Il complesso chiesa - convento è ubicato su una piccola collina da cui risulta visibile il parco eolico pur distando 5 km dall'aerogeneratore più vicino (SR10). La notevole distanza e la presenza del centro abitato all'orizzonte non alterano in maniera significativa le caratteristiche del paesaggio che in lontananza ospita il parco eolico in progetto.

INQUADRAMENTO PF37 RISPETTO AL PARCO EOLICO

Sanluri – BIBLIOTECA DEL CONVENTO DEI PADRI CAPPUCINI
Sanluri – CONVENTO DEI CAPPUCINI_ID 222950-VIR Architettonici
Sanluri – CHIESA DI S. FRANCESCO_ID 121754-VIR Architettonici
Sanluri_MUSEO DEL CONVENTO DEI CAPPUCINI

Punto di osservazione: PF 37 - Sanluri – BIBLIOTECA DEL CONVENTO DEI PADRI CAPPUCINI

Sanluri – CONVENTO DEI CAPPUCINI

Sanluri – CHIESA DI S. FRANCESCO

Sanluri_MUSEO DEL CONVENTO DEI CAPPUCINI

FOTO – STATO DI FATTO**FOTOSIMULAZIONE PF37**

COORDINATE GEOGRAFICHE

491305.09 m E - 4379301.20 m N

DISTANZA DALL'AEROGENERATORE PIU' VICINO

4770 m (SR10)

VISIBILITA' PARCO EOLICO

NON VISIBILE

Sanluri_BIBLIOTECA DI NOSTRA SIGNORA DELLE GRAZIE

Punto di osservazione: PF 38 - Sanluri_BIBLIOTECA DI NOSTRA SIGNORA DELLE GRAZIE

DESCRIZIONE

La Biblioteca di Nostra Signora delle Grazie, è collocata all'interno del centro abitato di Sanluri.

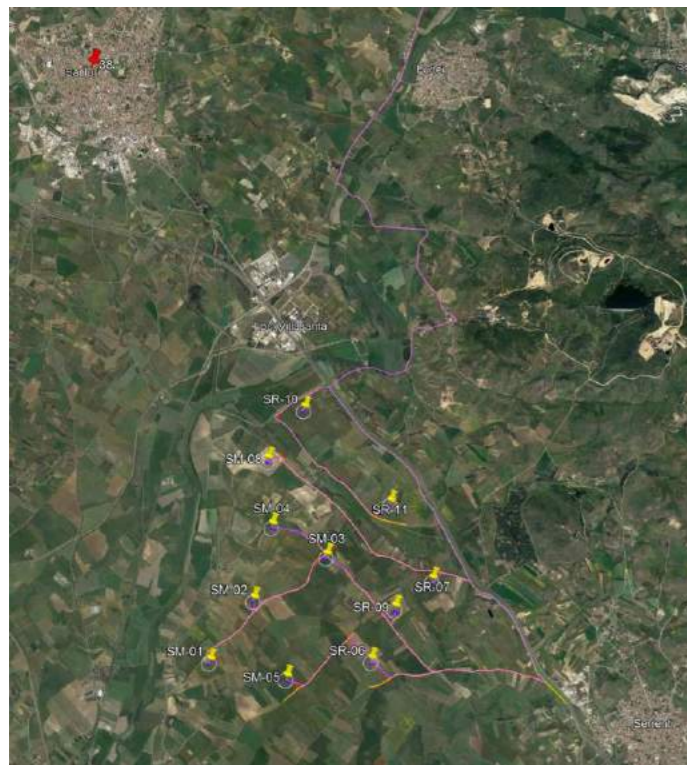
Relazione con parco eolico di progetto: La biblioteca dista circa 4.77 km dall'aerogeneratore più vicino (SR10). Il parco eolico risulta non visibile.

FOTO – STATO DI FATTO



INQUADRAMENTO PF38 RISPETTO AL PARCO EOLICO

FOTO POST-OPERAM



COORDINATE GEOGRAFICHE

496906.01 m E - 4384527.91 m N

DISTANZA DALL'AEROGENERATORE PIU' VICINO

9740 m (SR10)

VISIBILITA' PARCO EOLICO

NON VISIBILE

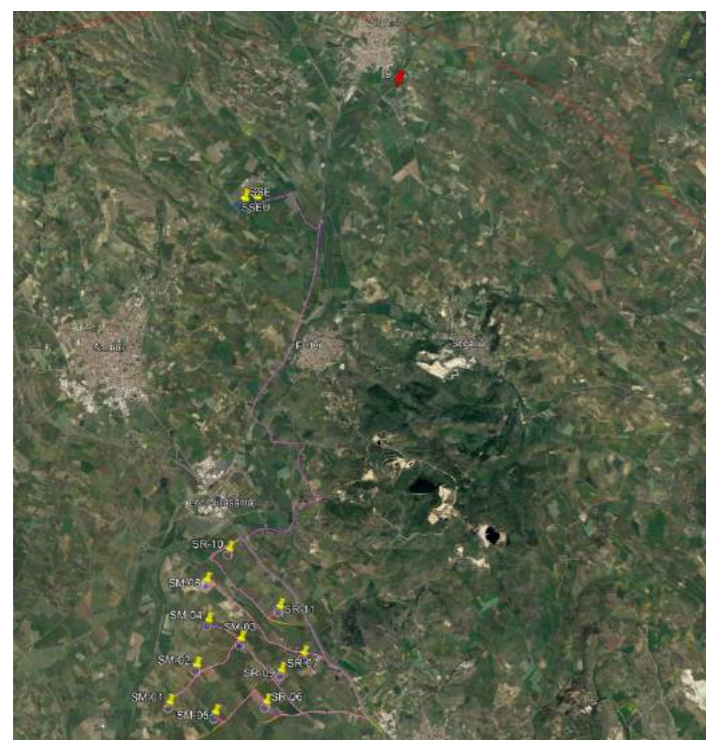
Villamar – AREA ARCHEOLOGICA DI SANTA MARIA_ID 206 Archeologico

Punto di osservazione: PF 9 - Villamar – AREA ARCHEOLOGICA DI SANTA MARIA

DESCRIZIONE

L'area archeologica si trova non lontano dal centro abitato di Villamar a testimonianza del fatto che in passato fu un centro romano.

Relazione con parco eolico di progetto: L'area archeologica dista 9.74 km dall'aerogeneratore più vicino (SR10). Il parco eolico risulta non visibile.

FOTO – STATO DI FATTO**INQUADRAMENTO PF9 RISPETTO AL PARCO EOLICO****FOTO POST-OPERAM**

COORDINATE GEOGRAFICHE

496604.51 m E - 4385403.20 m N

DISTANZA DALL'AEROGENERATORE PIU' VICINO

10500 m (SR10)

VISIBILITA' PARCO EOLICO

NON VISIBILE

Villamar – CHIESA DI S. PIETRO - ID 3186451-VIR Architettonica

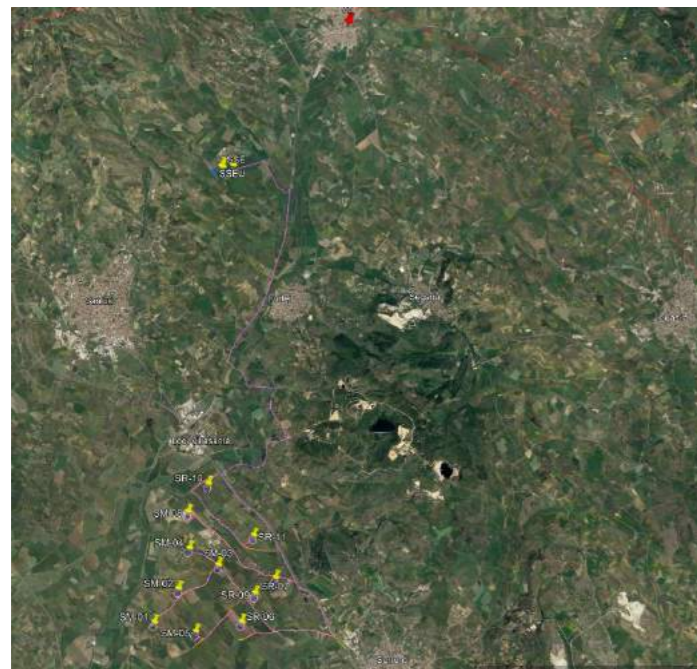
Punto di osservazione: PF 75 - Villamar – CHIESA DI S. PIETRO

DESCRIZIONE

La chiesa, in arenaria e vulcanite ha pianta a due navate, ciascun a conclusa da un'abside a S/E. Fu costruita in due fasi ravvicinate, su cui non esiste documentazione. Alla fabbrica romanica, collocabile nella seconda metà del XIII secolo, risale la navata S. Poco tempo dopo fu edificata la navata N, di ampiezza minore, dotata di un'abside meno profonda e di diametro inferiore. Il setto divisorio è costituito da tre ampie arcate su pilastri a sezione rettangolare. La facciata è conclusa da un campanile a vela di grandi dimensioni.



Relazione con parco eolico di progetto: La chiesa di S. Pietro sorge all'interno del centro abitato e dista 10.5 km dall'aerogeneratore più vicino (SR10). Il parco eolico risulta non visibile.

INQUADRAMENTO PF75 RISPETTO AL PARCO EOLICO**FOTO – STATO DI FATTO****FOTO POST-OPERAM**

COORDINATE GEOGRAFICHE

496799.53 m E - 4385373.68 m N

DISTANZA DALL'AEROGENERATORE PIU' VICINO

10521,86 m (SR10)

VISIBILITA' PARCO EOLICO

NON VISIBILE

Villamar – CHIESA DI ANTOCCIA_ID 3186388-VIR Architettonica
Villamar – AREA ARCHEOLOGICA DI SANTA MARIA ANTOCCIA_Cod.BUR 5923

Punto di osservazione: PF 77 - Villamar – CHIESA DI ANTOCCIA
Villamar – AREA ARCHEOLOGICA DI SANTA MARIA ANTOCCIA

DESCRIZIONE

Posta su un'altura, la chiesa d'Antoccia è sede della confraternita del rosario ed è ad aula unica con due cappelle ai lati del presbiterio, più stretto della navata centrale. Tre archi a diaframma, due a tutto sesto e uno a sesto acuto con intradesso decorato a cassettoni, suddividono la navata centrale in quattro campate. La copertura è realizzata con travi lignee. La chiesa, è anteriore al quattordicesimo secolo e presenta numerosi rimaneggiamenti. La facciata ha il terminale piatto e un campaniletto a vela a due luci. Al centro si apre l'unico portone a due finestre.



Relazione con parco eolico di progetto: La chiesa sorge all'interno del centro abitato e dista 10.5 km dall'aerogeneratore più vicino (SR10). Il parco eolico risulta non visibile.

FOTO – STATO DI FATTO**INQUADRAMENTO PF77 RISPETTO AL PARCO EOLICO****FOTO POST-OPERAM**

COORDINATE GEOGRAFICHE

502613.40 m E - 4374884.29 m N

DISTANZA DALL'AEROGENERATORE PIU' VICINO

7410 m (SR07)

VISIBILITA' PARCO EOLICO

VISIBILE

*Samatzai - CHIESA CAMPESTRE SAN PIETRO_ID 399497-VIR Architettonici**Punto di osservazione: PF 59 - Samatzai - CHIESA CAMPESTRE SAN PIETRO***DESCRIZIONE**

Nelle campagne circostanti il paese Samatzai, in località Oliri, sorgeva un antico agglomerato di epoca medioevale, di questo agglomerato ci rimane la chiesetta di San Pietro, il cui primo impianto risale al XIII° secolo, negli anni ottanta la chiesetta venne completamente ristrutturata.

Relazione con parco eolico di progetto: Il bene dista circa 7.0 km dall'aerogeneratore più vicino (SR-07). Il parco eolico risulta visibile ma solo in piccolissima parte. La presenza delle colline all'orizzonte non consente la visibilità dell'impianto. Solo una porzione degli aerogeneratori visibili, è possibile individuarli al centro delle due colline, in quanto risultano visibili solo parte delle pale. Pertanto, il bene ed il parco, dalle considerazioni effettuate non interferiscono tra di loro.

FOTO – STATO DI FATTO**INQUADRAMENTO PF59 RISPETTO AL PARCO EOLICO****FOTOSIMULAZIONE PF 59**

COORDINATE GEOGRAFICHE

503117.21 m E - 4375778.93 m N

DISTANZA DALL'AEROGENERATORE PIU' VICINO

8120 m (SR07)

VISIBILITA' PARCO EOLICO

VISIBILE

Guasila_CHIESA CAMPESTRE DI SANTA MARIA DI BANGIO_ID 3186483-VIR Architettonici

Punto di osservazione: PF 58 - Guasila_CHIESA CAMPESTRE DI SANTA MARIA DI BANGIO

DESCRIZIONE

Il Santuario Nostra Signora d'Itria era nel medioevo conosciuto come chiesa di Santa Maria di Bangio.

Al suo interno si venera la statua della Madonna d'Itria, opera del seicento, che si attribuisce allo scultore Giuseppe Antonio Lonis, di Senorbì.

Dell'edificio originario precedente a quello romanico dedicato a S. Maria di Bangio si conosce ben poco. Del periodo romanico è invece sopravvissuta la facciata, direzionata verso sud-ovest con negli angoli capitelli con file di foglie aguzze.



Relazione con parco eolico di progetto: Il bene dista circa 8 km dall'aerogeneratore più vicino (SR-07). Il parco eolico risulta visibile, solo in parte. Dal punto di scatto fotografico, effettuato in prossimità dell'ingresso del Santuario, a seguito della notevole distanza e della presenza di vegetazione intorno al sito, l'impianto risulterebbe visibile solo in piccolissima parte; infatti, solo la sommità di alcuni aerogeneratori sono visibili sul secondo livelli di paesaggio ma vengono offuscati anche dalla presenza delle colline retrostanti sul livello di paesaggio successivo, pertanto, le caratteristiche del paesaggio non subiscono alterazioni.

INQUADRAMENTO PF58 RISPETTO AL PARCO EOLICO**FOTO – STATO DI FATTO****FOTOSIMULAZIONE PF 58**

COORDINATE GEOGRAFICHE

500627.08 m E- 4364754.29 m N

DISTANZA DALL'AEROGENERATORE PIU' VICINO

9730 m (SR06)

VISIBILITA' PARCO EOLICO

VISIBILE

Nuraminis – VILLAGGIO NURAGICO BRUNCU CRISTOLU_ID 2988091-VIR Archeologici

Nuraminis – BRUNCU CRISTOLU_ID 2988092-VIR Archeologico

Punto di osservazione: PF 17 - Nuraminis – VILLAGGIO NURAGICO BRUNCU CRISTOLU

Nuraminis – BRUNCU CRISTOLU

DESCRIZIONE

Il Nuraghe Bruncu Cristolu è un Nuraghe complesso situato in una zona denominata Marmilla. Tra i 12 e i 35 metri a Nord del nuraghe affiorano tratti murari di blocchi subsquadrati che costituiscono resti di abitazioni di pianta circolare.

Relazione con parco eolico di progetto: Il punto dove si suppone sia esistito il villaggio, ubicato a sinistra del punto di scatto fotografico, ormai ridotto ad un semplice campo arato e adibito a coltivazione di cereali, sorge nelle prossimità del centro abitato di Nuraminis e dista 9 km circa dall'aerogeneratore più vicino (SR07). Il parco eolico risulta in parte visibile, infatti risultano visibili solo n.3 aerogeneratori in quanto la presenza della vegetazione alla conformazione del terreno ne impediscono la visibilità nella sua interezza, non alterando in nessun modo le caratteristiche del paesaggio.

FOTO – STATO DI FATTO**INQUADRAMENTO PF17 RISPETTO AL PARCO EOLICO****FOTOSIMULAZIONE PF17**

COORDINATE GEOGRAFICHE

501063.48 m E - 4366002.22 m N

DISTANZA DALL'AEROGENERATORE PIU' VICINO

9080 m (SR06)

VISIBILITA' PARCO EOLICO

NON VISIBILE

DESCRIZIONE

La Chiesa Parrocchiale di Nuraminis dedicata a San Pietro Apostolo è stata costruita in forme gotico-catalane successivamente rimaneggiate. Presenta facciata liscia con semplici modanature, un portale abbellito da capitelli sormontato da un'ampia finestra circolare. Lateralmente sono visibili due frammenti di marmo appartenuti ad un antico sarcofago. La torre campanaria è semplice ed equilibrata nelle forme; ha sezione quadrata ed una altezza di trenta metri. È segnata da modanature e presenta nella parte alta archetti acuti e un motivo a traforo al di sotto del quale vi sono quattro monofore.



Relazione con parco eolico di progetto: I beni sono collocati nel centro abitato di Nuraminis e distano circa 9 km dall'aerogeneratore più vicino (SR06). Il parco eolico non risulta visibile.

INQUADRAMENTO PF47 RISPETTO AL PARCO EOLICO**Nuraminis – BIBLIOTECA COMUNALE**

Nuraminis – CHIESA DI SAN PIETRO APOSTOLO (complesso)_ID 121564-VIR Architettonici
Nuraminis – CAMPANILE DI S.PIETRO APOSTOLO (componente)_ID 154418-VIR Architettonici

Punto di osservazione: PF 47 - Nuraminis – BIBLIOTECA COMUNALE

Nuraminis – CHIESA DI SAN PIETRO APOSTOLO (complesso)

Nuraminis – CAMPANILE DI S.PIETRO APOSTOLO (componente)

FOTO – STATO DI FATTO**FOTO POST-OPERAM**

COORDINATE GEOGRAFICHE

500177.02 m E - 4368019.74 m N

DISTANZA DALL'AEROGENERATORE PIU' VICINO

7061 m (SR06)

VISIBILITA' PARCO EOLICO

NON VISIBILE

Nuraminis – S. VITO (complesso)_ID 121767-VIR Architettonici
Nuraminis – CAMPANILE DI S.VITO (componente)_ID 154436-VIR Architettonici

Punto di osservazione: PF 61 - Nuraminis – S. VITO (complesso)
Nuraminis – CAMPANILE DI S.VITO (componente)

DESCRIZIONE

La Chiesa di San Vito è situata a pochi chilometri da Nuraminis nella Frazione di Villa Greca. Risale al IX secolo e fu costruita dai bizantini. Si tratta di uno dei rari esempi di arte bizantina nell'isola. Fu ristrutturata completamente nel settecento in stile catalano. La facciata dell'edificio rappresenta una architettura spagnola coloniale. Il presbiterio presenta un'architettura aragonese – catalana. Ha volta a crociera e capitelli di pregevole fattura che si estendono nelle pareti laterali. Ciò fa presumere ad un ampliamento dell'edificio ed alla successiva creazione delle due cappelle laterali oltre che all'allungamento della chiesa.



Relazione con parco eolico di progetto: La chiesa dista 7 km dall'aerogeneratore più vicino (SR06). Il parco eolico non risulta visibile.

INQUADRAMENTO PF61 RISPETTO AL PARCO EOLICO**FOTO – STATO DI FATTO****FOTO POST-OPERAM**

COORDINATE GEOGRAFICHE

501063.06 m E - 4365965.05 m N

DISTANZA DALL'AEROGENERATORE PIU' VICINO

8235,8 m (SR07)

VISIBILITA' PARCO EOLICO

NON VISIBILE

Nuraminis – CENTRO NURAMINIS_ID 189187-VIR Architettonici

Punto di osservazione: PF 63 - Nuraminis – CENTRO NURAMINIS

DESCRIZIONE

Il centro comunale sorge all'interno del centro abitato di Nuraminis.

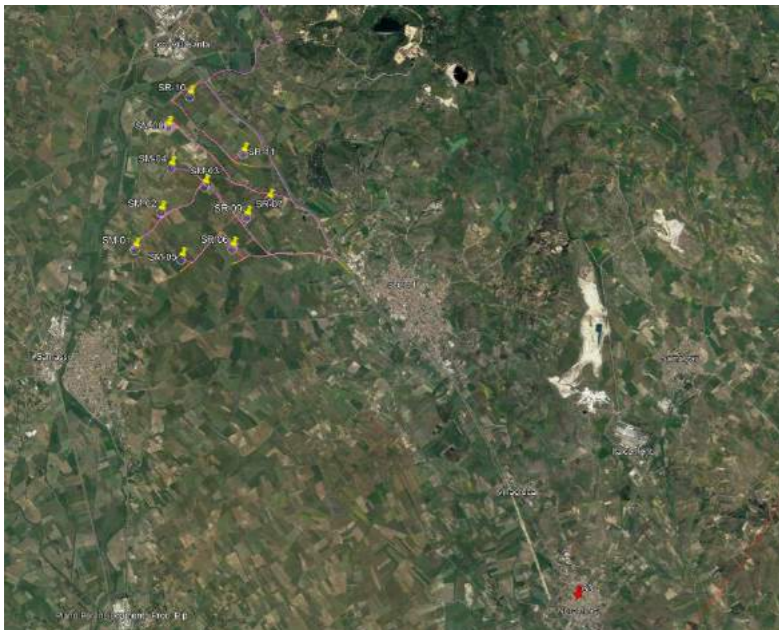
Relazione con parco eolico di progetto: Il centro dista 8.23 km dall'aerogeneratore più vicino (SR07). Il parco eolico risulta non visibile.

FOTO – STATO DI FATTO



INQUADRAMENTO PF63 RISPETTO AL PARCO EOLICO

FOTO POST-OPERAM



COORDINATE GEOGRAFICHE

490546.35 m E - 4363632.98 m N

DISTANZA DALL'AEROGENERATORE PIU' VICINO

8300 m (SM01)

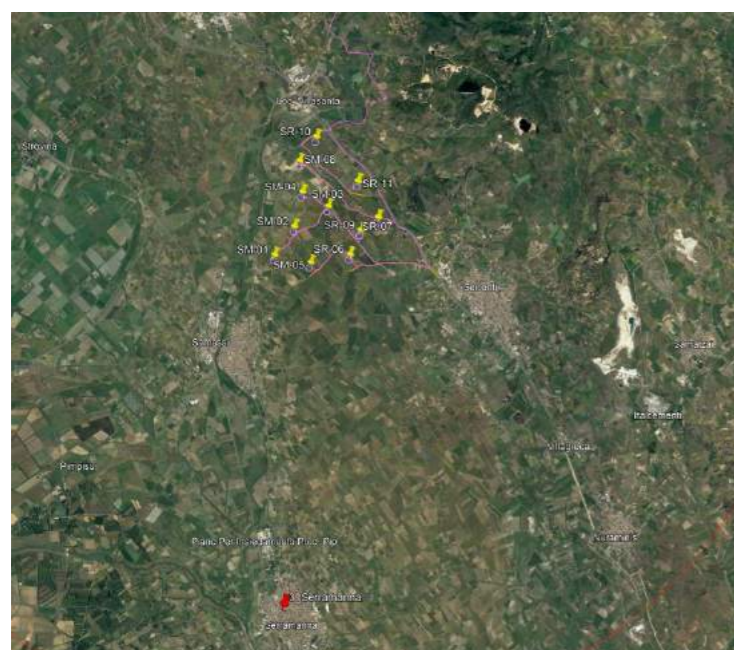
VISIBILITA' PARCO EOLICO

NON VISIBILE

DESCRIZIONE

I resti della necropoli rientrano tra le quattro campagne di scavo che sono state attuate negli ultimi anni nell'area della regione "su fraigu", che ha portato alla luce un'importante necropoli punico-romana (databile tra il IV° sec. a.C. e il I° sec. d.C.).

Relazione con parco eolico di progetto: Il bene sorge in regione "su fraigu", area di un'importante necropoli punico-romana. Dista circa 8 km m dall'aerogeneratore più vicino (SM-01). Nelle vicinanze non sono presenti servizi e non è accessibile in quanto ricadente in proprietà privata. Il parco eolico risulta non visibile.

INQUADRAMENTO PF3 RISPETTO AL PARCO EOLICO**Serramanna_RESTI DI UNA NECROPOLI E RUDERI_ID 415 Archeologico****Punto di osservazione: PF 3-Serramanna_RESTI DI UNA NECROPOLI E RUDERI****FOTO – STATO DI FATTO****FOTO POST-OPERAM**

COORDINATE GEOGRAFICHE

491526.93 m E- 4363798.30 m N

DISTANZA DALL'AEROGENERATORE PIU' VICINO

8750 m (SM05)

VISIBILITA' PARCO EOLICO

NON VISIBILE

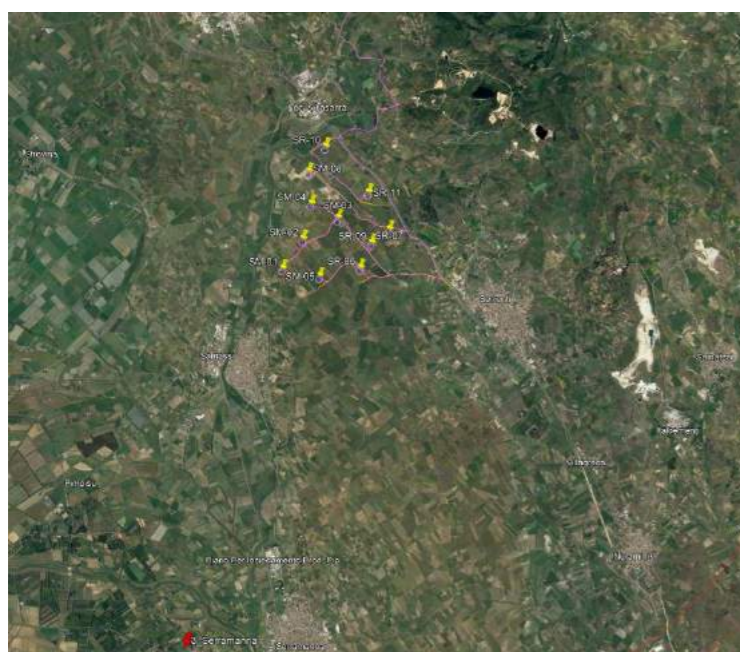
DESCRIZIONE

Alla fine degli anni '80, in seguito al ritrovamento di alcune anfore con resti umani durante lavori di aratura in un campo, si portò alla luce, in regione "su fraigu") una importante necropoli punico-romana (databile tra il IV° sec. a.C. e il I° sec. d.C.), con prevalente sepoltura di bambini in tombe a camera o direttamente nel suolo, con



corredo funerario di tipo ceramico. Le campagne di scavo sono state quattro, attuate nell'arco di dieci anni (la prima nel 1989, nel 1997 e 1998 e l'ultima nel 1999). La densità dei ritrovamenti è stata elevatissima, si pensi che in un'area di appena 100 m2 si è reperito tanto materiale, ma tutt'oggi, i reperti rinvenuti non sono purtroppo visibili.

Relazione con parco eolico di progetto: Il bene dista circa 8 km m dall'aerogeneratore più vicino (SM-05). Nelle vicinanze non sono presenti servizi e non risulta accessibile in quanto ricadente in proprietà privata. Il parco eolico risulta non visibile.

INQUADRAMENTO PF10 RISPETTO AL PARCO EOLICO
Serramanna_NECROPOLI E RUDERI DI EPOCA ROMANA - SU FRAIGU_Cod.BUR 5958
Serramanna_RESTI DI UNA NECROPOLI E RUDERI DI EPOCA ROMANA_ID 392932-VIR Archeologici

Punto di osservazione: PF 3B - Serramanna_NECROPOLI E RUDERI DI EPOCA ROMANA - SU FRAIGU
 Serramanna_RESTI DI UNA NECROPOLI E RUDERI DI EPOCA ROMANA

FOTO – STATO DI FATTO**FOTO POST-OPERAM**

COORDINATE GEOGRAFICHE

493047.61 m E- 4364018.06 m N

DISTANZA DALL'AEROGENERATORE PIU' VICINO

8300 m (SM05)

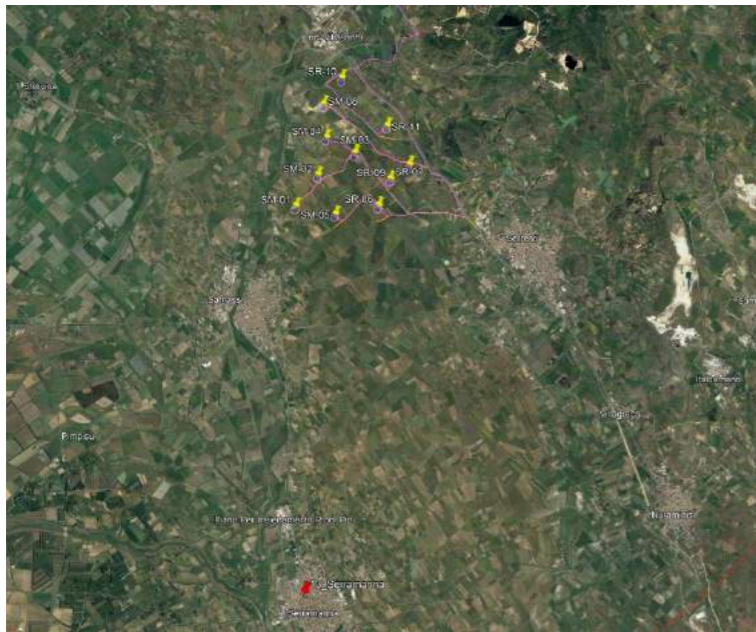
VISIBILITA' PARCO EOLICO

NON VISIBILE

DESCRIZIONE

L'area del parco si trova all'interno del contesto urbano di Serramanna, alla confluenza tra la Via Roma, Via Serra e la Via Rinascita. Fino alla metà del XIX secolo, in questa piazza venivano eseguite le pene capitali e presentava un'alberatura composta da 60 piante di eucalipto. L'area, oggi, ha perso la sua originaria connotazione e alberatura, si trovano recenti piantumazioni sparse e una fontana.

Relazione con parco eolico di progetto: Il parco è situato all'interno del centro urbano di Serramanna e dista circa 8.3 km dall'aerogeneratore più vicino (SM-05). Il parco eolico risulta non visibile.

Serramanna_PARCO DELLE RIMEMBRANZE DI SERRAMANNA_ID 3203166-VIR Parchi e Giardini*Punto di osservazione: PF 13 - Serramanna_PARCO DELLE RIMEMBRANZE DI SERRAMANNA***FOTO – STATO DI FATTO****INQUADRAMENTO PF13 RISPETTO AL PARCO EOLICO****FOTO POST-OPERAM**

COORDINATE GEOGRAFICHE

487152.37 m E- 4369777.25 m N

DISTANZA DALL'AEROGENERATORE PIU' VICINO

6290 m (SM01)

VISIBILITA' PARCO EOLICO

VISIBILE

DESCRIZIONE

Il bene in oggetto è un edificio demaniale, ex casa di guardia canale, denominata "Canale Ripartitore Est-Ovest – Casello Pimpisu". Il bene è di proprietà di un ente pubblico non territoriale.

Relazione con parco eolico di progetto: Il bene è situato lungo la SP 60 nelle vicinanze del canale riparatore Est-Ovest. Dista circa 6.30 km dall'aerogeneratore più vicino (SM-01). Il Parco eolico risulta visibile in parte in quanto il paesaggio è caratterizzato dalla presenza di vegetazione ad alto fusto esistenti, il paesaggio risulta già caratterizzato dalla presenza di impianti di minieolico. Pertanto il parco eolico non altera le caratteristiche del sito.

INQUADRAMENTO PF64 RISPETTO AL PARCO EOLICO**Serramanna_7B.C3.I2-CANALE RIPARATORE EST-OVEST CASELLO PIMPISU_ID 540633-VIR Architettonici**

Punto di osservazione: PF 64 - Serramanna_7B.C3.I2-CANALE RIPARATORE EST-OVEST CASELLO PIMPISU

FOTO – STATO DI FATTO**FOTOSIMULAZIONE PF 64**

COORDINATE GEOGRAFICHE

496460.00 m E - 4365498.00 m N

DISTANZA DALL'AEROGENERATORE PIU' VICINO

7210 m (SR06)

VISIBILITA' PARCO EOLICO

VISIBILE

Serramanna - 7B.C8.E1-CANALE RIPARATORE SUD-EST I TRONCO-MAGAZZINO_ID 494425-VIR Architettonici

Serramanna - 7B.C8.E2-CANALE RIPARATORE SUD-EST I TRONCO-CASELLO_ID 494438-VIR Architettonici

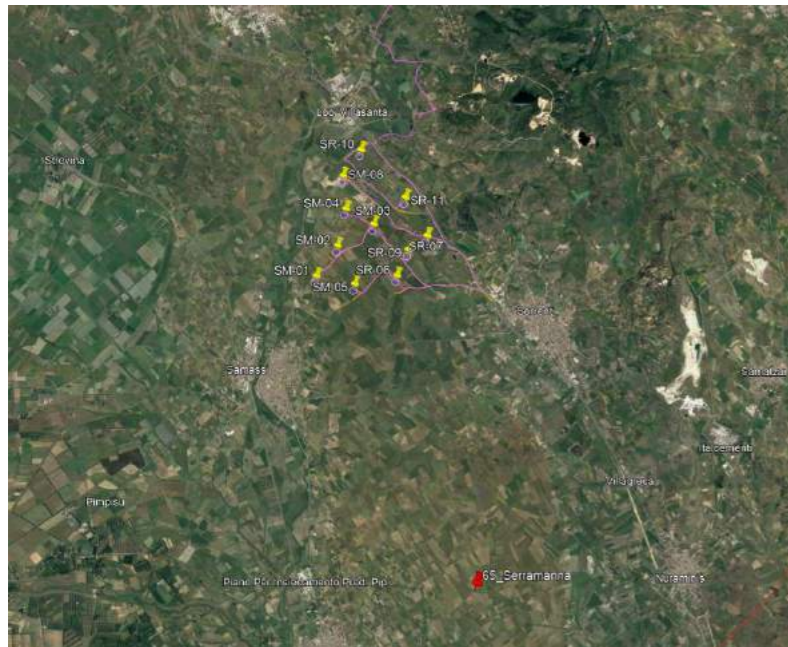
Punto di osservazione: PF 65 - Serramanna - 7B.C8.E1-CANALE RIPARATORE SUD-EST I TRONCO-MAGAZZINO

Serramanna - 7B.C8.E2-CANALE RIPARATORE SUD-EST I TRONCO-CASELLO

DESCRIZIONE

Il bene in oggetto è un edificio demaniale, ex casa di guardia canale, costituita da 2 corpi di fabbrica, denominata "Canale Ripartitore Est-Ovest – Casello Pimpisu". Le due unità sono ubicate in un lotto sito sul bordo del Canale Ripartitore Sud-Ovest, nell'agro del comune di Serramanna, località "Pimpisu". Il bene è di proprietà di un ente pubblico non territoriale.

Relazione con parco eolico di progetto: Il bene è situato lungo la SP 60 nelle vicinanze del canale riparatore Est-Ovest. Dista circa 7 km dall'aerogeneratore più vicino (SR06). Il Parco eolico risulta visibile e il suo inserimento nel paesaggio già caratterizzato dalla presenza di infrastrutture elettriche esistenti (quali per esempio i tralicci dell'alta tensione) non ne altera le caratteristiche.

INQUADRAMENTO PF65 RISPETTO AL PARCO EOLICO**FOTO – STATO DI FATTO****FOTOSIMULAZIONE PF 65**

COORDINATE GEOGRAFICHE

491977.62 m E- 4364497.55 m N

DISTANZA DALL'AEROGENERATORE PIU' VICINO

7950 m (SM05)

VISIBILITA' PARCO EOLICO

VISIBILE

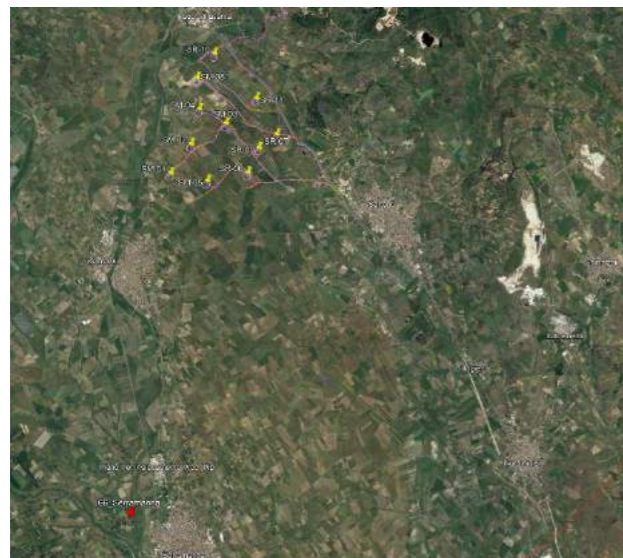
DESCRIZIONE

La piccola chiesa di Santa Maria giace appena oltre il Flumini Mannu a circa due chilometri dal centro abitato di Serramanna, in una zona rurale immersa nella natura e nella tranquillità. La sua fondazione è probabilmente anteriore all'anno Mille. Rimanendo



però in stato di abbandono fino al 1999 quando è stata ulteriormente riqualificata e dichiarata santuario da Monsignor Ottorino Alberti, diventando meta di pellegrinaggio durante il Giubileo del 2000. La chiesa è caratterizzata da una sola navata con campate in archi a tutto sesto e un suggestivo soffitto ligneo; l'esterno è impreziosito da un ampio loggiato esterno che corre anche lungo i lati, mentre la facciata piatta con un portone in legno è sormontata da un campanile a vela con una monofora ad arco a tutto sesto e una semplice croce. La campagna circostante, armoniosa e lussureggiante, è attualmente dominata dagli eucalipti che hanno preso il posto dei pioppi.

Relazione con parco eolico di progetto: La chiesa dista circa 8 km dell'aerogeneratore più vicino (SM-05). Il bene è accessibile dalla strada comunale S. Giorgio, dalla quale è stata scattata la foto (lasciando alle spalle l'ingresso dell'area ove è ubicata la chiesetta) in direzione dell'impianto. Il Parco eolico risulta visibile solo in parte in quanto il paesaggio è caratterizzato dalla presenza di vegetazione ad alto fusto esistenti e non ne altera le caratteristiche del sito.

INQUADRAMENTO PF66 RISPETTO AL PARCO EOLICO**Serramanna - CHIESA CAMPESTRE DI S.MARIA DI MONSERRATO_ID 886278-VIR Architettonici***Punto di osservazione: PF 66 - Serramanna - CHIESA CAMPESTRE DI S. MARIA DI MONSERRATO***FOTO – STATO DI FATTO****FOTOSIMULAZIONE PF 66**

COORDINATE GEOGRAFICHE

493172.81 m E - 4363875.90 m N

DISTANZA DALL'AEROGENERATORE PIU' VICINO

8420 m (SM05)

VISIBILITA' PARCO EOLICO

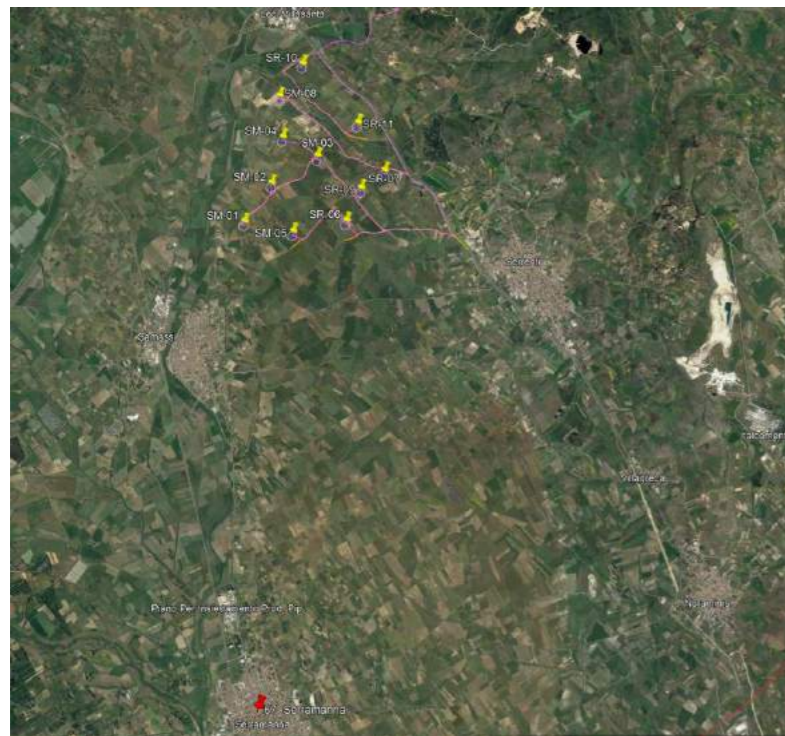
NON VISIBILE

DESCRIZIONE

La chiesa di San Sebastiano eretta per un voto dopo una pestilenza, dal 1631 ospitò i frati domenicani fino al 1854, anno in cui per effetto del regio decreto che imponeva la riduzione di tutti gli ordini religiosi minori e la conseguente confisca dei loro beni. I domenicani si assentarono dal 1652 al 1656 in seguito ad una malattia contagiosa. Il caseggiato attiguo, che fu il convento vero e proprio divenne in seguito sede del municipio, mentre la chiesetta che rimase sotto la giurisdizione della parrocchia di San Leonardo passò alla Confraternita del Rosario (frati bianchi).



Relazione con parco eolico di progetto: La chiesa è situata all'interno del centro urbano di Serramanna e dista circa 8 km dall'aerogeneratore più vicino (SM-05). Il parco eolico risulta non visibile.

INQUADRAMENTO PF67 RISPETTO AL PARCO EOLICO**Serramanna_CHIESA DI S. SEBASTIANO_ID 121677-VIR Architettonici**

Punto di osservazione: PF 67 - Serramanna_CHIESA DI S. SEBASTIANO

FOTO – STATO DI FATTO**FOTO POST-OPERAM**

COORDINATE GEOGRAFICHE

492050.46 m E - 4373593.19 m N

DISTANZA DALL'AEROGENERATORE PIU' VICINO

1370 m (SM02)

VISIBILITA' PARCO EOLICO

VISIBILE

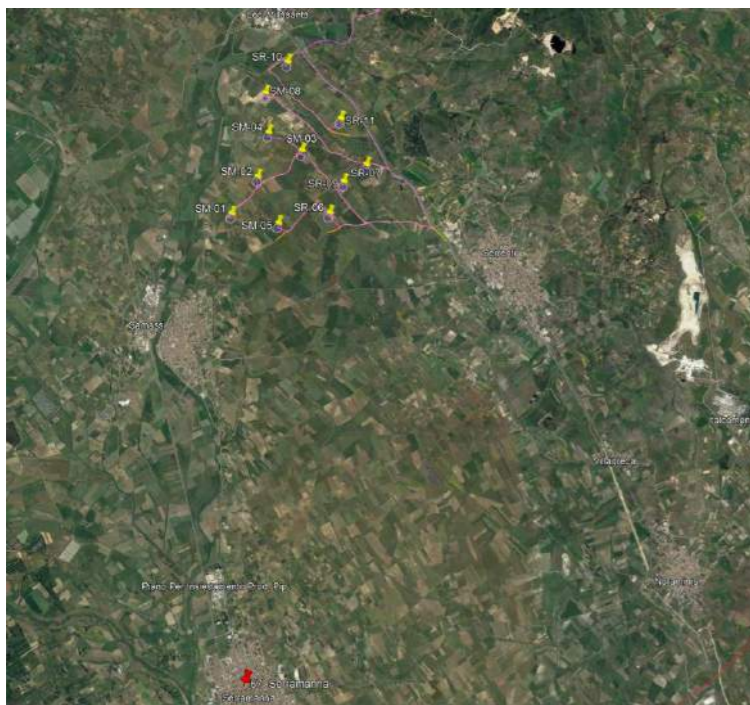
SS 293

Punto di osservazione: PF 48 - SS 293

DESCRIZIONE

La strada statale 293 di Giba (SS 293) è una strada statale che collega la Marmilla con il Sulcis-Iglesiente, passando per il Campidano di Cagliari e il Monreale. La strada ha inizio al quadrivio di Villasanta alle porte di Sanluri, dove gli altri 3 bracci sono rappresentati dalla strada statale 131 Carlo Felice (nord-ovest e sud-est) e dalla strada statale 197 di San Gavino e del Flumini (nord-est). La strada si distacca quindi in direzione sud-ovest, raggiungendo Samassi e la strada statale 196 di Villacidro. Il tracciato prosegue in direzione sud attraversando Vallermosa, incrociando la strada statale 130 Iglesias ed entrando in Siliqua.

Relazione con parco eolico di progetto: L'aerogeneratore più vicino (SM02) dista 1.37 km dalla SS 293, arteria stradale di grande affluenza da cui è possibile visionare l'impianto nella sua completezza. Il Parco eolico risulta visibile e il suo inserimento nel paesaggio già caratterizzato dalla presenza di infrastrutture stradali non ne altera le caratteristiche.

FOTO – STATO DI FATTO**INQUADRAMENTO PF48 RISPETTO AL PARCO EOLICO****FOTOSIMULAZIONE PF 48**

COORDINATE GEOGRAFICHE

495251.06 m E - 4374310.06 m N

DISTANZA DALL'AEROGENERATORE PIU' VICINO

415 m (SR11)

VISIBILITA' PARCO EOLICO

VISIBILE

SS 49

Punto di osservazione: PF 49 - SS 49

DESCRIZIONE

La strada statale SS 49 detta anche SS 131 Carlo Felice è la principale arteria stradale della Sardegna e congiunge Cagliari a Porto Torres. È intitolata al re di Sardegna Carlo Felice di Savoia, che ne promosse la realizzazione negli anni venti del XIX secolo. Il suo tracciato è quello di una superstrada ad alta percorrenza ed è classificata per gran parte come strada extraurbana secondaria.

Relazione con parco eolico di progetto: L'aerogeneratore più vicino (SR01) dista 415 m dalla SS 49, arteria stradale di grande affluenza da cui è possibile visionare l'impianto nella sua completezza. Il Parco eolico risulta visibile e il suo inserimento nel paesaggio già caratterizzato dalla presenza della rete stradale e infrastrutture elettriche esistenti (quali per esempio i tralicci dell'alta tensione) non ne altera le caratteristiche.

FOTO – STATO DI FATTO**INQUADRAMENTO PF49 RISPETTO AL PARCO EOLICO****FOTOSIMULAZIONE PF 49**

COORDINATE GEOGRAFICHE
494688.23 m E - 4371100.01 m N
DISTANZA DALL'AEROGENERATORE PIU' VICINO
1320 m (SR06)
VISIBILITA' PARCO EOLICO
VISIBILE

SP 5

Punto di osservazione: PF 50 - SP 5

DESCRIZIONE

FOTO – STATO DI FATTO

La strada provinciale SP 5 collega i comuni Samassi e Serrenti.



Relazione con parco eolico di progetto: L'aerogeneratore più vicino (SR06) dista circa 1.30 Km dalla SP 05 arteria stradale provinciale, da cui è possibile visionare l'impianto nella sua completezza. Il Parco eolico risulta visibile e il suo inserimento nel paesaggio già caratterizzato dalla presenza della rete stradale e infrastrutture elettriche esistenti (quali per esempio i tralicci dell'alta tensione) non ne altera le caratteristiche.

INQUADRAMENTO PF50 RISPETTO AL PARCO EOLICO

FOTOSIMULAZIONE PF 50

