



COMUNE DI MONTESCAGLIOSO
PROVINCIA DI MATERA
REGIONE BASILICATA

**PROGETTO DEFINITIVO DI UN IMPIANTO AGRI-FOTOVOLTAICO DI
 POTENZA DI PICCO P=10'949,40 kWp CON SISTEMA DI
 ACCUMULO PER UNA POTENZA NOMINALE P=6'300,00 kW**

Proponente

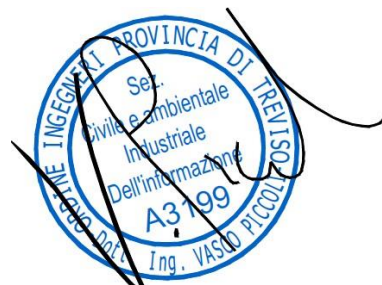
Solar Energy Diciotto Srl

VIA SEBASTIAN ALTMANN n. 9 – 39100 BOLZANO (BZ)

PEC: solarenergyciciotto@legalmail.it

n°REA: BZ-228497 – C.F.: 03058960216

Progettazione



Preparato

Dario Ing. Bertani

Verificato

Gianandrea Ing. Bertinazzo

Approvato

Vasco Ing. Piccoli

PROGETTAZIONE DEFINITIVA

Titolo elaborato

**IMPIANTO AGRI-FOTOVOLTAICO
 STIMA RIDUZIONE EMISSIONI IN ATMOSFERA**

Elaborato N.

D

Data emissione

25/03/22

Nome file

STIMA RIDUZ. EMISSIONI

N. Progetto

SOLO14

Pagina

COVER

00

REV.

25/03/22

DATA

PRIMA EMISSIONE

DESCRIZIONE

Sommario

1	Introduzione	3
2	Breve descrizione dell'impianto FV in oggetto	3
3	Producibilità energetica.....	6
4	Risparmio combustibile ed emissione evitate.....	9

00	25-03-2022	Prima Emissione
Revisione	Data	Descrizione

1 Introduzione

La presente relazione costituisce parte integrante della documentazione progettuale relativa alla realizzazione dell'impianto agri-fotovoltaico da realizzarsi nel comune di Montescaglioso (MT) e ha lo scopo di quantificare la riduzione di emissioni climalteranti in atmosfera corrispondenti alla quantità di energia rinnovabile generata dall'impianto.

2 Breve descrizione dell'impianto FV in oggetto

L'impianto agri-fotovoltaico sarà realizzato nel territorio del Comune di Montescaglioso (MT) ed è identificato dalle seguenti coordinate geografiche relative alla posizione baricentrica dell'impianto FV:

- 40°30'55"N
- 16°39'34"E

In Figura 1 è riportata la posizione del sito interessato su immagine satellitare, inquadrato nel territorio della Regione Basilicata.

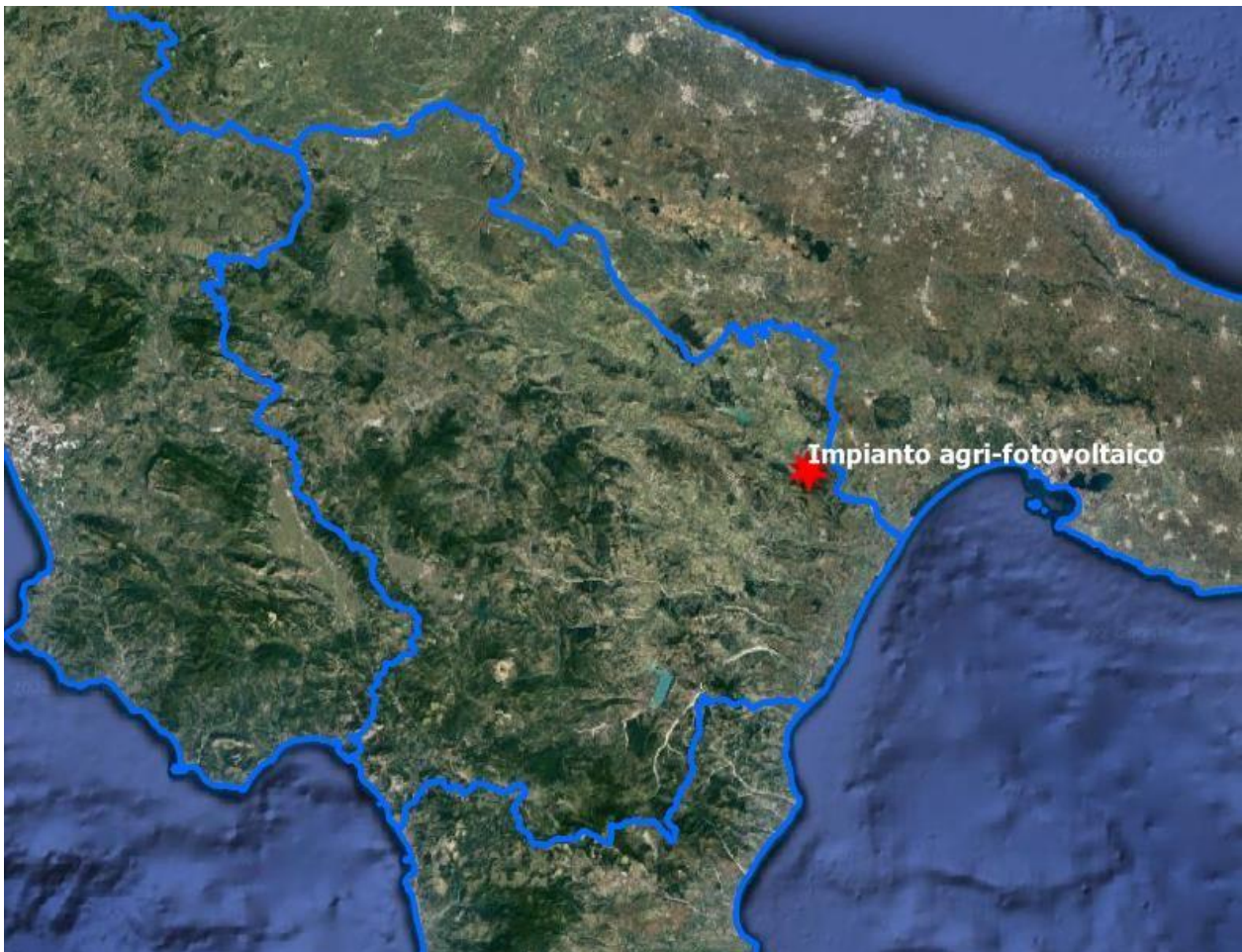


Figura 1 – Inquadramento dell'impianto FV su immagine satellitare

La potenza nominale complessiva dell'impianto fotovoltaico, determinata dalla somma delle potenze nominali dei moduli FV, è pari a 10'949,40 kWp, mentre la potenza in immissione nella RTN è determinata dalla potenza indicata sulla STMG, ed è pari a 19'999,80 kW.

00	25-03-2022	Prima Emissione
Revisione	Data	Descrizione

Il progetto definitivo prevede la realizzazione di un impianto fotovoltaico a terra su strutture ad inseguimento solare mono-assiale per un'estensione complessiva di circa 21 Ha.

I moduli fotovoltaici, realizzati con tecnologia monofacciale e bifacciale ed in silicio mono-cristallino ad elevata efficienza, saranno collegati elettricamente in serie a formare stringhe da 30 moduli, e posizionati su:

- strutture ad inseguimento solare mono-assiale (moduli bifacciali), in configurazione a singola fila con modulo disposto verticalmente (configurazione 1-P);
- strutture ad inclinazione ed orientazione fissa (moduli monofacciali), in configurazione a due file con moduli disposti verticalmente (configurazione 2-P), esclusivamente nelle porzioni di terreno caratterizzate da una pendenza incompatibile con i sistemi ad inseguimento solare.

L'utilizzo di tracker consente la rotazione dei moduli FV attorno ad un unico asse orizzontale avente orientazione Nord-Sud, al fine di massimizzare la radiazione solare captata dai moduli stessi e conseguentemente la produzione energetica del generatore FV.

Per l'impianto FV in oggetto si prevede l'utilizzo di inverter di stringa, posizionati direttamente in campo, a ciascuno dei quali saranno collegate fino ad un massimo di 12 stringhe di moduli FV, con 3 MPPT indipendenti. La scelta di utilizzare inverter multi-MPP consente di minimizzare le perdite di disaccoppiamento o mismatch massimizzando la produzione energetica, agevolando inoltre le eventuali operazioni di manutenzione/sostituzione degli inverter aumentando il tempo di disponibilità dell'impianto FV nel suo complesso.

All'interno dei confini dell'impianto FV è prevista l'installazione di cabine di trasformazione realizzate tramite soluzione containerizzata, contenenti fondamentalmente i trasformatori MT/BT e i quadri elettrici MT e BT.

L'energia generata dall'impianto fotovoltaico viene raccolta tramite una rete di elettrodotti interrati in Media Tensione eserciti a 36 kV, con configurazione radiale, che confluiscono in un unico punto all'interno della cabina di smistamento dotata di opportune protezioni elettriche.

L'impianto sarà inoltre dotato di un sistema per l'accumulo dell'energia prodotta dal generatore fotovoltaico e successiva immissione nella rete elettrica, costituito da batterie al Litio (tecnologia Litio-Ferro-Fosfato) e relative apparecchiature elettroniche.

Un elettrodotto interrato in Media Tensione a 36 kV di lunghezza pari a circa 13,4 km trasporterà quindi l'energia generata presso la futura sottostazione Terna di trasformazione AT/MT (150/36 kV) presso quale sarà ubicato il punto di consegna (PdC) dell'impianto con la Rete di Trasmissione Nazionale, da ubicarsi nel territorio del Comune di Montescaglioso (MT).

00	25-03-2022	Prima Emissione
Revisione	Data	Descrizione

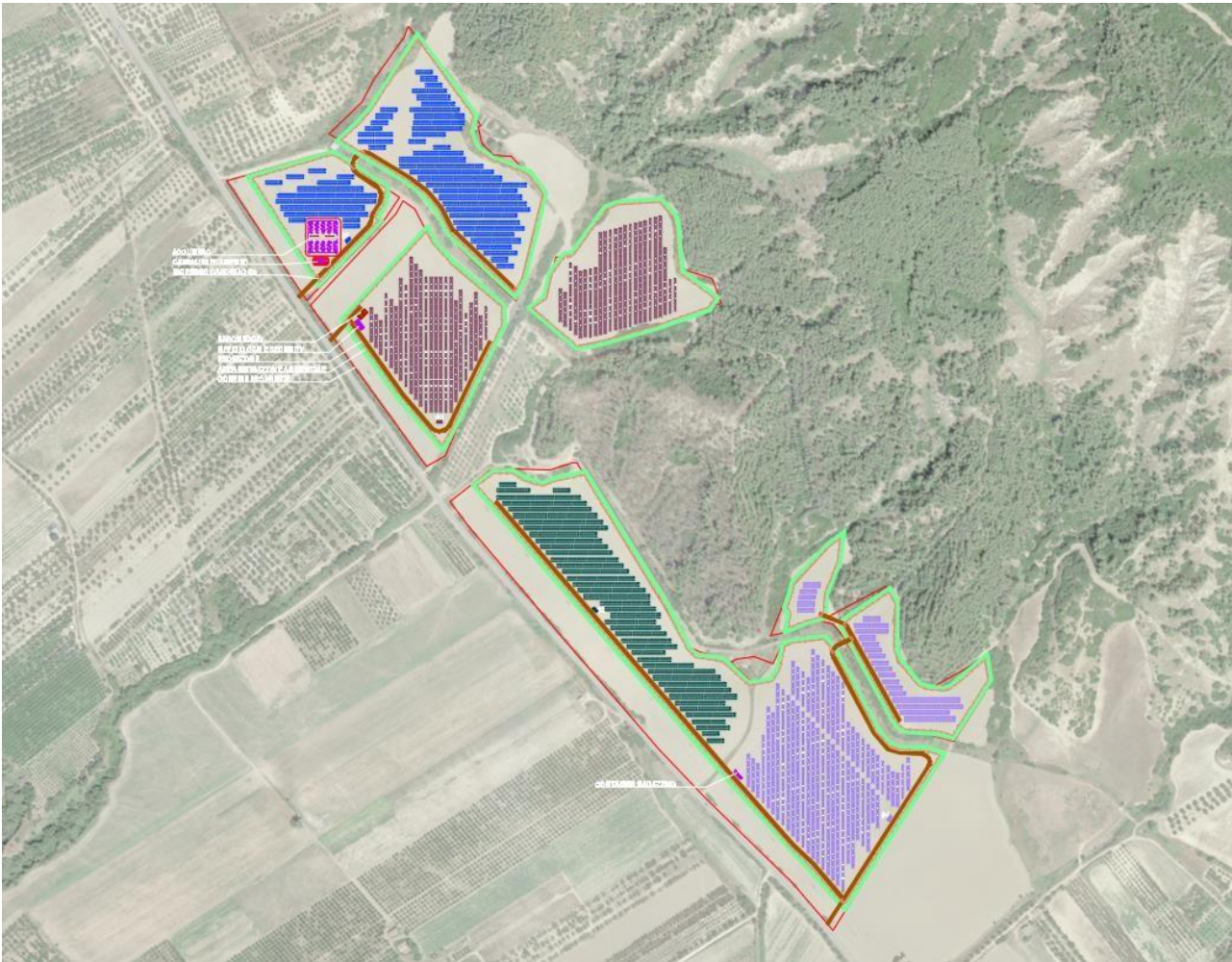


Figura 2 - Inquadramento dell'impianto FV su ortofoto

00	25-03-2022	Prima Emissione
Revisione	Data	Descrizione

3 Producibilità energetica

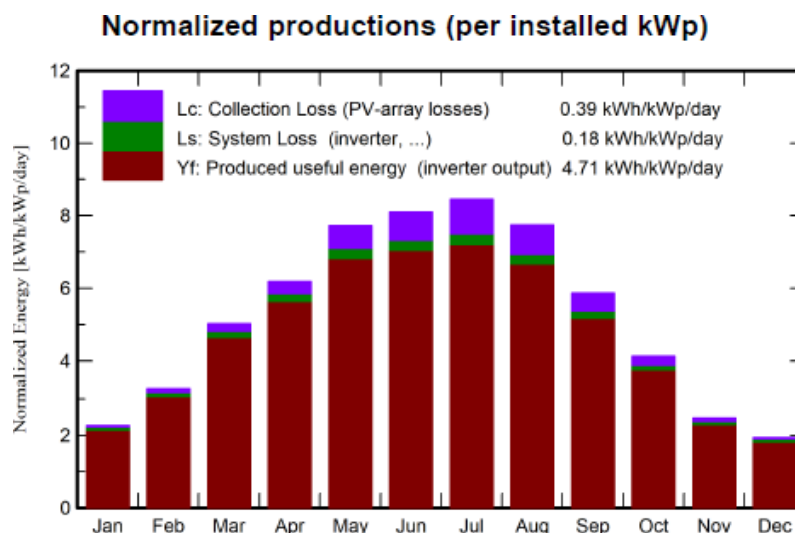
Al fine di stimare la producibilità energetica annua dell'impianto FV è stato utilizzato il software PVsyst (versione 7.2.11), software di riferimento per il settore fotovoltaico, diffusamente utilizzato e riconosciuto a livello internazionale come valido strumento per questo genere di simulazioni.

La disponibilità di radiazione solare costituisce il fattore di maggior rilevanza per conseguire una elevata produzione energetica e garantire la sostenibilità economica dell'iniziativa progettuale. Nella presente analisi, sono stati utilizzati i dati di radiazione solare contenuti nel database MeteoNorm 8.0, aggiornati alla data di stesura del progetto definitivo per la seguente località geografica:

- Montescaglioso: 40.52°N – 16.66°E

In seguito ad un'attenta analisi dell'orografia del sito considerato è stato possibile escludere la presenza di ombreggiamenti localizzati, inizialmente tramite l'ausilio di strumenti software e rilievi satellitari che sono stati confermati tramite sopralluoghi e rilievi altimetrici effettuati tramite drone (elaborato "Inquadramento generale plano-altimetrico").

Nella seguente tabella viene riportato l'andamento mensile della radiazione solare incidente sul piano dei moduli FV, considerando la configurazione impiantistica adottata per il presente impianto FV con particolare riferimento alla sezione con tracker (sezione più ampia):



	GlobHor kWh/m ²	DiffHor kWh/m ²	T_Amb °C	GlobInc kWh/m ²	GlobEff kWh/m ²
January	54.3	28.05	9.07	70.4	67.0
February	71.2	34.97	9.74	91.8	87.2
March	121.9	56.72	12.18	155.8	148.6
April	146.8	72.16	14.99	185.6	177.1
May	188.1	80.48	19.54	239.6	228.1
June	194.2	90.65	24.28	242.9	231.3
July	203.0	78.54	27.75	262.1	250.1
August	183.9	73.56	27.50	240.3	230.5
September	134.6	58.62	22.49	176.0	167.8
October	98.1	48.91	18.62	128.0	121.9
November	58.1	35.50	14.12	74.2	70.1
December	46.9	27.49	10.39	59.9	56.8
Year	1501.1	685.65	17.60	1926.5	1836.5

00	25-03-2022	Prima Emissione
Revisione	Data	Descrizione

Nel software PVSyst è stata quindi riprodotta la configurazione d’impianto adottata, inserendo informazioni geometriche relative alla disposizione dei moduli FV sulle relative strutture di sostegno e degli inseguitori mono-assiali all’interno dei terreni, nonché le caratteristiche tecniche dei principali componenti d’impianto (moduli FV ed inverter in primis).

Sulla base delle informazioni di input sopra menzionate, in termini di disponibilità di radiazione solare, caratteristiche ambientali del sito analizzato, e caratteristiche dei componenti, il software è in grado di stimare le principali voci di perdita energetica che vengono riscontrate durante il reale funzionamento dell’impianto FV.

Di seguito si riporta un elenco delle principali voci di perdite energetiche, suddivise per sezione (tracker):

- Perdite per ombreggiamento: 1.53 % - ovvero le perdite causate dall’ombreggiamento reciproco tra i filari di moduli FV. Si evidenzia come i sistemi di inseguimento solare mono-assiale utilizzati per il presente progetto implementino la strategia di inseguimento solare con “back-tracking”, che verrà descritta più in dettaglio nel prosieguo della presente relazione, in grado di minimizzare tale voce di perdita;
- Fattore di irraggiamento: 0.11 % - tale coefficiente tiene conto del fattore di irraggiamento durante il funzionamento a livelli di irraggiamento inferiori rispetto al valore Standard (ovvero 1000 W/m²), in riferimento al quale è determinata l’efficienza nominale del modulo FV riportato nel relativo datasheet;
- Perdite causate dalla temperatura: 4.48 % - perdite causate dall’inevitabile decadimento delle prestazioni dei moduli FV durante il funzionamento a temperature di cella FV superiori di 25°C, temperatura STC di riferimento alla quale è determinata l’efficienza nominale di un modulo FV;
- Perdite per mismatch, moduli e stringhe: 1,1% - ovvero le perdite causate non perfetto accoppiamento tra moduli e tra stringhe, identiche nella teoria, ma differenti nella realtà e quindi il cui accoppiamento (collegamento in parallelo DC) crea delle perdite di accoppiamento;
- Decadimento prestazioni moduli FV: 0.45 % - ovvero pari al valore comunicato, e certificato, dal produttore dei moduli FV (vedere data sheet);
- Perdite elettriche di distribuzione CC – 1 % @STC – ovvero le perdite sui cavi DC, valore calcolato puntualmente con il calcolo di dimensionamento dei cavi DC;
- Perdite elettriche di distribuzione CA BT – 0,7 % @STC – ovvero le perdite sui cavi AC BT, valore del tutto trascurabile vista la configurazione inverter centralizzato in questo impianto;
- Perdite elettriche di distribuzione MT – 0,1 % @STC – ovvero le perdite sui cavi MT, valore calcolato puntualmente con il calcolo di dimensionamento dei cavi MT;
- Perdite elettriche nella trasformazione rete MT e AT – ovvero le perdite in tutti i trasformatori, valori imposti dai dati di targa dei rispettivi trasformatori, pari a 0,15 e 0,8% per i trasformatori MT/BT;
- Il consumo dei servizi ausiliari – 4W/kW (0,5%) – un consumo del 0,5% della potenza impegnata include i consumi di: sistemi ausiliari di cabina, sistemi ausiliari della centrale O&M, sistema di videosorveglianza, sistema di tracker, etc.

00	25-03-2022	Prima Emissione
Revisione	Data	Descrizione

La producibilità energetica dell'impianto così stimata risulta essere pari a **17,18 GWh/anno**, per il primo anno, ovvero **1'569 kWh/kWp**, considerando sia la sezione con strutture fisse sia la sezione con tracker.

Nell'elaborato dedicato "*Calcolo della stima di producibilità impianto*" sono riportati i PV Syst report che sono stati generati per determinare questi risultati.

L'energia attesa prodotta negli anni successivi al primo dovrà tener conto: della perdita di prestazioni del modulo FV (pari -0,45% all'anno – vedere data sheet), della disponibilità dell'impianto che diminuisce con il passare degli anni per effetto di rotture e guasti dei vari componenti.

00	25-03-2022	Prima Emissione
Revisione	Data	Descrizione

4 Risparmio combustibile ed emissione evitate

In questa sezione si vuole indicare calcolare l'impatto che questo progetto ha dal punto di vista di miglioramento ambientale

Il dato da cui partire per il calcolo di questi kg parte dal valore stimato di produzione di energia elettrica calcolato nel precedente paragrafo e pari a

17,18 GWh nel primo anno

Come riportato anche precedente paragrafo, l'energia attesa prodotta negli anni successivi al primo dovrà tener conto: della perdita di prestazioni del modulo FV (pari -0,45% all'anno – vedere data sheet), della disponibilità dell'impianto che diminuisce con il passare degli anni per effetto di rotture e guasti dei vari componenti.

I benefici ambientali si calcolano come risparmio di combustibile ed emissioni evitate in atmosfera.

Il risparmio di combustibile si misura come energia primaria, ovvero Tonnellate Equivalenti di Petrolio (TEP); si utilizza il fattore di conversione:

0,0116 TEP/MWh

E quindi i TEP risparmiati annui sono pari a:

$17'181 \text{ MWh} \times 0,0116 \text{ TEP/MWh} = 199,3 \text{ TEP nel primo anno}$

Calcoliamo le emissioni evitate in atmosfera di CO₂, SO₂, NO₂:

CO₂ → $17'181 \text{ MWh} \times 0,432 \text{ t/MWh} = 7'422,2 \text{ t nel primo anno}$

SO₂ → $17'181 \text{ MWh} \times 0,0014 \text{ t/MWh} = 24,1 \text{ t nel primo anno}$

NO₂ → $17'181 \text{ MWh} \times 0,0019 \text{ t/MWh} = 32,6 \text{ t nel primo anno}$

00	25-03-2022	Prima Emissione
Revisione	Data	Descrizione