

REGIONE: SICILIA

PROVINCIA: CATANIA, SIRACUSA, RAGUSA

COMUNI: VIZZINI, GIARRATANA, MINEO, BUCCHERI

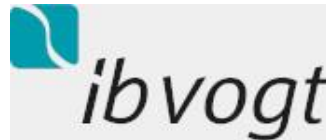
ELABORATO:

**035.21.01.R38**

OGGETTO:

**IMPIANTO FOTOVOLTAICO "VIZZINI"  
DA 238.8 MWp  
PROGETTO DEFINITIVO**

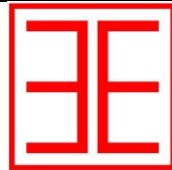
PROPONENTE:



**PV ITALY 009 S.R.L.**

Viale Amedeo Duca D'Aosta 76, Bolzano (BZ)  
CF. e P. IVA n. 05709520877

**PROGETTO  
DEFINITIVO**



E N E R G Y  
E N V I R O N M E N T  
E N G I N E E R I N G

**3E Ingegneria S.r.l.**

**Via G. Volpe n.92 – cap 56121 – Pisa (PI)**

[3eingegneria@pec.it](mailto:3eingegneria@pec.it)

[www.3eingegneria.it](http://www.3eingegneria.it)

[info@3eingegneria.it](mailto:info@3eingegneria.it)

**Piano di cantierizzazione  
e ricadute occupazionali**



Note:

DATA	REV	DESCRIZIONE	ELABORATO da:	APPROVATO da:
Dicembre 2022	0	Emissione	3E Ingegneria Srl	PV ITALY 009

PROPRIETÀ ESCLUSIVA DELLE SOCIETÀ SOPRA INDICATE,  
UTILIZZO E DUPLICAZIONE VIETATE SENZA AUTORIZZAZIONE SCRITTA

# S O M M A R I O

## INDICE

<b>1</b>	<b>PREMESSA</b> .....	<b>3</b>
<b>2</b>	<b>IL SITO DI IMPIANTO</b> .....	<b>4</b>
2.1	Riferimenti catastali .....	4
2.2	Riferimenti cartografici .....	4
2.3	Consistenza impianto .....	Errore. Il segnalibro non è definito.
<b>3</b>	<b>RELAZIONE SULLE OPERAZIONI DI CANTIERIZZAZIONE DELL'IMPIANTO</b> <b>7</b>	
3.1	Pianificazione generale del processo di cantierizzazione.....	7
<b>3.2</b>	<b>Descrizione dei programmi di cantiere per il campo fotovoltaico</b> .....	<b>9</b>
3.2.1	Modalità di organizzazione del cantiere per l'elettrodotto aereo AT.....	11
<b>3.3</b>	<b>Sistemazione delle aree di intervento e strutture di cantiere</b> .....	<b>19</b>
<b>3.4</b>	<b>Smaltimento di rifiuti in fase di cantiere</b> .....	<b>19</b>
<b>3.5</b>	<b>Emissioni in atmosfera in fase di cantiere</b> .....	<b>20</b>
3.5.1	Premessa.....	20
3.5.2	Cantiere fisso .....	23
3.5.3	Cantiere operativo .....	23
3.5.4	Emissione di polveri .....	25
<b>3.6</b>	<b>Impatto Acustico di Cantiere</b> .....	<b>38</b>
3.6.1	Gli effetti sulla salute umana .....	39
3.6.2	Classificazione acustica del sito .....	43
3.6.3	Caratterizzazione del cantiere in relazione alle macchine utilizzate .....	45
3.6.4	Caratterizzazione acustica dell'area e ricettori utilizzati .....	48
3.6.5	Emissione sonora del cantiere .....	48
3.6.6	Realizzazione parco fotovoltaico Campo 1 .....	51
3.6.7	Realizzazione parco fotovoltaico Campo 5.....	Errore. Il segnalibro non è definito.
3.6.8	Realizzazione stazione AT/MT .....	52
3.6.9	Conclusioni .....	53
3.7	Valutazioni finali sugli impatti durante la fase di cantiere.....	53
<b>4.</b>	<b>CRONOPROGRAMMA DEI LAVORI</b> .....	<b>60</b>
<b>5.</b>	<b>RICADUTA OCCUPAZIONALE</b> .....	<b>61</b>

035.21.01.R.38	0	Emissione	Data-Date.	Pag.	TOT.
SIGLA-TAG	REV	DESCRIZIONE - DESCRIPTION	<b>Dic 22</b>	<b>2</b>	<b>61</b>

## 1 PREMESSA

La società PV ITALY 009 S.R.L., in ottemperanza a quanto previsto dell'art. 27-bis del D.Lgs. 152 del 2006, intende attivare la procedura di Valutazione d'Impatto Ambientale Nazionale ed all'Autorizzatorio Unica Regionale per la realizzazione e l'esercizio di un impianto fotovoltaico della potenza nominale quantificabile in 238,8 MWp, e potenza di immissione di 200,00 MW, la cui ubicazione ricade nei comuni di Vizzini, Giarratana, Mineo e Buccheri, nelle province di Catania, Siracusa e Ragusa, regione Sicilia.

La presente relazione si pone lo scopo di illustrare, oltre alle dovute premesse, che comprendono il quadro normativo e l'iter autorizzativo entro il quale l'intera azione si è mossa, le soluzioni tecniche adottate e le relative opere di connessione alla Rete di Trasmissione per la stesura del "Progetto Definitivo."

Per tale impianto è previsto il collegamento elettrico alla rete di alta tensione a 380 kV di TERNA SpA, mediante realizzazione di un elettrodotto in antenna sulla futura stazione 150/380 kV "Vizzini" prevista nel Piano di Sviluppo Terna e da ubicarsi nell'omonimo comune. La connessione avverrà mediante elettrodotto in cavo aereo a 380 kV, della lunghezza di circa 9,5 km, che collegherà la stazione di utenza alla stazione Terna suddetta.

La stazione di utenza sarà ubicata nella parte Sud-Est nel territorio del Comune di Vizzini, in località Contrada Mogli; ad essa confluiranno i cavi a 33 kV provenienti dalle aree di impianto sopra descritte.

**La presente relazione riguarda il piano di cantierizzazione e ricadute occupazionali del Parco Fotovoltaico**

035.21.01.R.38	0	Emissione	Data-Date.	Pag.	TOT.
SIGLA-TAG	REV	DESCRIZIONE - DESCRIPTION	<b>Dic 22</b>	<b>3</b>	<b>61</b>



## 2 IL SITO DI IMPIANTO

### 2.1 Riferimenti catastali

L'impianto fotovoltaico da installare nei comuni di Vizzini, Giarratana e Mineo, nelle province di Catania, Siracusa e Ragusa, le aree impegnate dall'impianto sono riportate graficamente nella tavola "035.21.01.W10 - Inquadramento catastale".

L'area disponibile ha un'estensione complessiva pari a circa **278 ha**.

### 2.2 Riferimenti cartografici

Le caratteristiche geografiche del sito individuato per la realizzazione dell'impianto sono indicate nella seguente tabella (misurate in posizione baricentrica rispetto all'estensione dell'area):

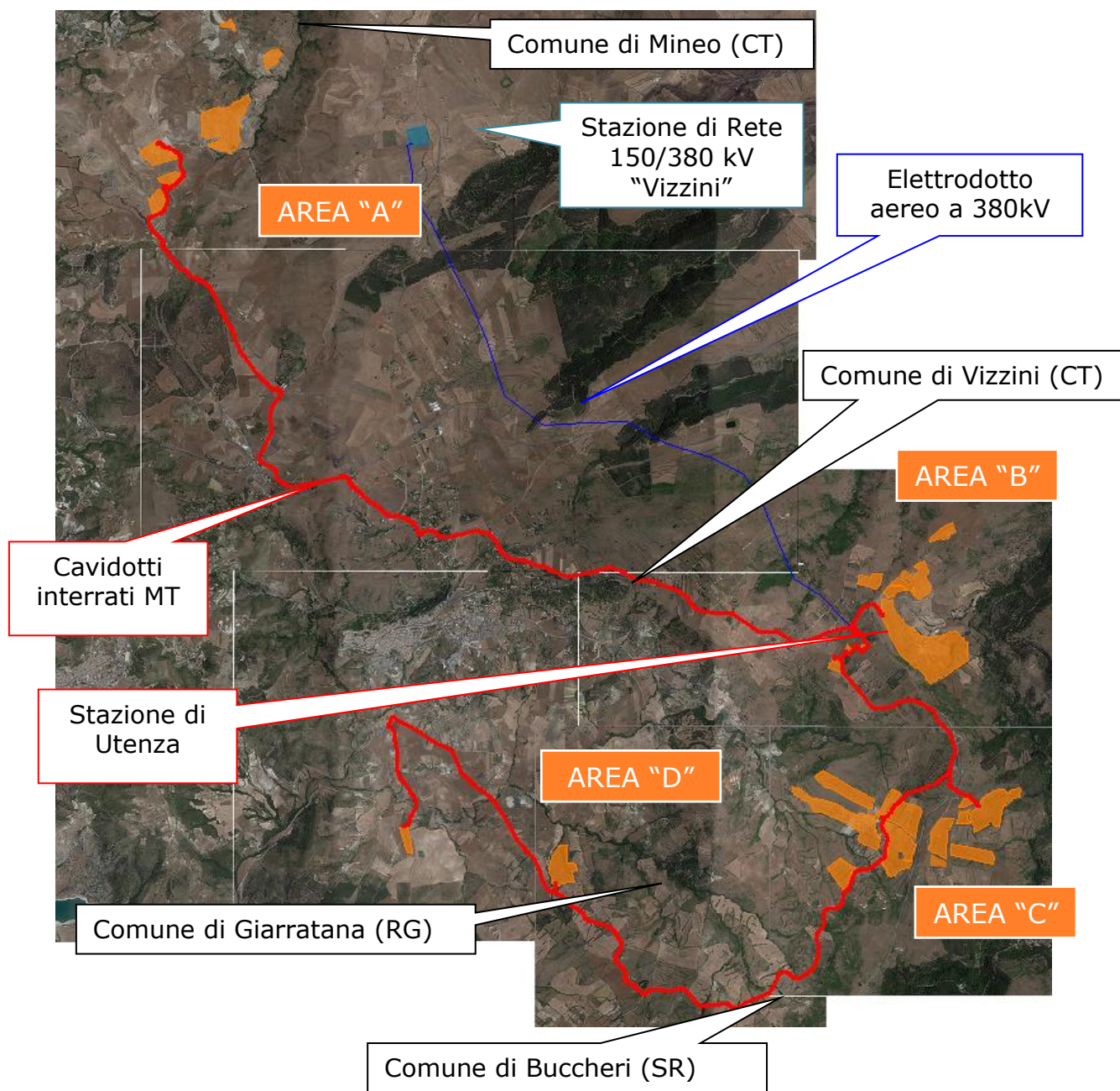
Nome Impianto	Comune	Provincia	Coordinate geografiche	Altitudine media (m s.l.m.m.)
<b>VIZZINI-AREA A</b>	Vizzini e Mineo	Catania	37°13'22"N, 14°46'55"E	650
<b>VIZZINI-AREA B</b>	Vizzini	Catania	37°09'51"N, 14°49'44"E	560
<b>VIZZINI-AREA C</b>	Vizzini	Catania	37°08'12"N, 14°49'12"E	750
<b>VIZZINI-AREA D</b>	Vizzini e Giarratana	Catania e Ragusa	37°07'58"N, 14°46'55"E	520

**3 Tabella 1**

Le aree dove verrà realizzato l'impianto hanno accessi dalla viabilità esistente locale o da strade comunali e/o provinciali.

La planimetria dell'impianto e delle relative opere di connessione alla RTN è riportato nella seguente figura.

035.21.01.R.38	0	Emissione	Data-Date.	Pag.	TOT.
SIGLA-TAG	REV	DESCRIZIONE - DESCRIPTION	<b>Dic 22</b>	<b>4</b>	<b>61</b>



**Figura 1 – Planimetria su ortofoto dell’impianto fotovoltaico e delle opere di connessione**

035.21.01.R.38	0	Emissione	Data-Date.	Pag.	TOT.
SIGLA-TAG	REV	DESCRIZIONE – DESCRIPTION	Dic 22	5	61



## 2.3 Consistenza impianto

L'impianto fotovoltaico è suddiviso in quattro macro aree (Area A, Area B, Area C e Area D), comprendenti rispettivamente n°11, n°17, n°26 e n°6 cabine di campo, della potenza nominale fino ad un massimo di 6000 kVA; sono utilizzati moduli fotovoltaici con potenza di picco di 650 Wp.

In ciascuna cabina di campo avverrà la trasformazione a 33 kV dell'energia proveniente dagli inverter di campo a 800 V; ciascuna linea MT a 33 kV uscente dalla rispettiva cabina di campo andrà a collegare le altre cabine di campo e si attesterà infine ad un quadro MT ubicato nella cabina di impianto, in totale cinque nelle quattro macro aree; dalla cabina di impianto partirà una linea MT a 33 kV verso la stazione elettrica di utenza 33/380 kV. Da qui avrà origine l'elettrodotto in cavo aereo a 380 kV per il collegamento in antenna dell'intero impianto alla sezione a 380kV della stazione elettrica Terna 150/380 kV denominata "Vizzini".

L'inquadramento territoriale dell'impianto è rappresentato in dettaglio negli elaborati grafici allegati al presente progetto, quali il layout di impianto, l'inquadramento urbanistico, la corografia e la planimetria catastale.

035.21.01.R.38	0	Emissione	Data-Date.	Pag.	TOT.
SIGLA-TAG	REV	DESCRIZIONE - DESCRIPTION	Dic 22	6	61



### 3 RELAZIONE SULLE OPERAZIONI DI CANTIERIZZAZIONE DELL'IMPIANTO

#### 3.3 Pianificazione generale del processo di cantierizzazione

Il processo di cantierizzazione è stato pianificato in relazione sia alla localizzazione dell'intervento ed alla viabilità in esame, che alla necessità di rispettare le tempistiche realizzative degli interventi di costruzione del progetto, in modo tale da ottimizzare le percorrenze dei mezzi operativi e delle maestranze; tale aspetto, da ritenersi prioritario anche in termini ambientali, ha determinato l'individuazione di uno specifico ambito di cantiere e la suddivisione del processo principale di cantierizzazione nei comparti previsti dal progetto.

Al fine di ottimizzare i processi lavorativi è stata prevista un'area di cantiere per ogni campo. All'interno dei quali sono saranno allestiti i campi operativi. Si è previsto un campo base dove installare i baraccamenti, gli uffici, il parcheggio e i servizi comuni.

Le aree di cantiere sono ubicate:

- Per il campo fotovoltaico: in prossimità dell'accesso alle aree di campo, allo scopo di essere meno interferente possibile con i lavori di realizzazione del campo stesso;
- Per la stazione di smistamento: all'interno della stessa;
- Per l'elettrodotto MT e quello AT di collegamento lungo il percorso.

Verosimilmente, infatti, i lavori inizieranno con la realizzazione delle strade di accesso ai campi fotovoltaici che alla stazione di trasformazione, in tale fase verranno poste anche le polifere per i cavi MT sia all'interno del campo fotovoltaico che in prossimità dell'ingresso alla zona di trasformazione.

Successivamente si avvierà la preparazione della posa recinzione per la delimitazione dell'area dedicata al fotovoltaico e parallelamente sarà allestito il cantiere per la realizzazione delle opere relative alla stazione di trasformazione.

La posa dei pannelli inizierà lato nord e scenderà fino a raggiungere l'ampiezza totale dell'estensione. I lavori di realizzazione della stazione di trasformazione proseguiranno in parallelo a quelli del campo fotovoltaico.

035.21.01.R.38	0	Emissione	Data-Date.	Pag.	TOT.
SIGLA-TAG	REV	DESCRIZIONE - DESCRIPTION	Dic 22	7	61

La realizzazione dello stallo e le sbarre a 380 kV della stazione di trasformazione si svolgeranno nelle fasi finali di completamento del parco fotovoltaico.

Nell'area di cantiere, specificatamente nel campo base, trovano posto anche le attività logistiche, di controllo e coordinamento necessarie. In particolare, vi trovano collocazione gli uffici tecnici dell'impresa esecutrice delle opere e gli uffici della Direzione Lavori.

Il posizionamento dei locali di servizio va definito in modo da dare un assetto ordinato e compatto, collegando tutti i servizi con un'adeguata viabilità e dimensionando il numero di parcheggi in base al numero di addetti previsti.

L'area di cantiere e le aree operative verranno dotate di un'adeguata recinzione con rete a maglie strette, di altezza pari ad almeno 1.80 m, con relativa segnaletica di sicurezza.

Gli accessi saranno dotati di cancelli mobili con chiusura a lucchetto. I cancelli saranno tenuti aperti durante le ore diurne negli orari di lavoro e chiusi durante le ore notturne o nei giorni non lavorativi; negli orari di apertura saranno sorvegliati da un addetto preposto al controllo dell'accesso dei mezzi: l'accesso sarà infatti consentito ai soli addetti ai lavori ed al personale autorizzato.

Durante le ore notturne, i giorni festivi o di sospensione, l'impresa sarà tenuta al servizio di vigilanza delle aree, che sarà effettuato con proprio personale o con guardie giurate.

Gli edifici a servizio dei cantieri sono per lo più costruzioni rimovibili, realizzate con l'impiego di elementi modulari a pannelli metallici coibentati.

In tal senso si distinguono due tipologie di prefabbricati:

- monoblocchi prefabbricati di piccole e medie dimensioni; rientrano in questa categoria le strutture ad uso spogliatoio, magazzino o servizi igienici aventi una larghezza pari a 2.40 m. Queste strutture risultano facilmente trasportabili e non necessitano di particolari strutture di appoggio a terra; una volta poste in opera occorre unicamente eseguire gli eventuali allacci alle reti impiantistiche. Gli allestimenti interni commercialmente reperibili sono i più disparati e coprono tutte le possibili esigenze di cantiere; risulta possibile anche accostare e connettere funzionalmente più elementi prefabbricati.
- prefabbricati componibili di grandi dimensioni; rientrano in questa categoria gli uffici del cantiere logistico. Queste strutture richiedono un modesto basamento a platea o a plinti in calcestruzzo, su cui vengono poggiati gli elementi portanti verticali; sugli elementi verticali vengono assemblati, mediante nodi standardizzati, gli elementi di pannello costituenti le

035.21.01.R.38	0	Emissione	Data-Date.	Pag.	TOT.
SIGLA-TAG	REV	DESCRIZIONE - DESCRIPTION	<b>Dic 22</b>	<b>8</b>	<b>61</b>





pareti o gli orizzontamenti. I blocchi destinati ai servizi igienici sono interamente prefabbricati e vengono direttamente connessi agli elementi componibili.

### 3.2 Descrizione dei programmi di cantiere per il campo fotovoltaico

I cantieri in oggetto dureranno circa 30 mesi solari e continuativi a partire dalla data di inizio lavori.

I criteri generali adottati per il dimensionamento e l'individuazione delle aree di cantiere sono stati definiti in relazione ai seguenti fattori:

- produttività giornaliera, che deriva dal programma dei lavori, per poter definire il numero di addetti e la consistenza delle attrezzature. Dall'analisi emerge la necessità di un numero medio di addetti pari a circa 75 unità;
- fabbisogno di superficie necessaria ad ospitare in modo funzionale le attrezzature e le maestranze definite e i materiali in stoccaggio;
- individuazione di ubicazioni baricentriche rispetto agli interventi in modo da ottimizzare gli spostamenti e le fasi di intervento;
- facile accessibilità dalla viabilità esistente;
- presenza di ricettori esterni che possono subire interferenze con le attività previste in questa fase.

Non è prevista, inoltre, l'installazione di impianti particolari quali: impianti mobili per il confezionamento del calcestruzzo o dei bitumi, né strutture di cantiere adibite ad uso mensa e/o dormitorio per le maestranze.

I cantieri saranno, ove possibile, contestuali.

In sintesi, cronologica il programma lavori prevede lo svolgimento delle seguenti attività per il campo fotovoltaico:

- allestimento cantiere;
- realizzazione della carraia di accesso e posa polifere;
- preparazione del terreno;
- posa recinzione;

035.21.01.R.38	0	Emissione	Data-Date.	Pag.	TOT.
SIGLA-TAG	REV	DESCRIZIONE - DESCRIPTION	Dic 22	9	61



- Realizzazioni fondazioni cabine e posa polifere di campo;
- Preparazione terreno;
- Tracciamento;
- Posa profili in alluminio;
- Selezione moduli fotovoltaici;
- Posa e cablaggio pannelli fv;
- Montaggio elettrico;
- Allestimento cabine;
- De-cantierizzazione;

In sintesi cronologica, il programma lavori prevede lo svolgimento delle seguenti attività per la stazione di trasformazione:

- allestimento cantiere;
- realizzazione della carraia di accesso e posa polifere;
- preparazione del terreno;
- posa recinzione;
- Illuminazione perimetrale e sistemi di allarme
- Realizzazioni fondazioni;
- Realizzazione strutture;
- Montaggio elettrico;
- De-cantierizzazione.

In sintesi cronologica, il programma lavori prevede lo svolgimento delle seguenti attività per la realizzazione del cavidotto:

- Scavo in strada bianca o asfaltata, o posa tramite trivellata orizzontale controllata per l'attraversamento in sub alveo dei corpi idrici;
- Posa cavi;

035.21.01.R.38	0	Emissione	Data-Date.	Pag.	TOT.
SIGLA-TAG	REV	DESCRIZIONE - DESCRIPTION	Dic 22	10	61

- Reinterro e ripristino pavimentazione;

Queste tre fasi saranno effettuate di 500 m in 500 m per limitare al massimo il fronte del cantiere;

Alcune fasi di cantierizzazione potranno essere contemporanee.

Per quanto riguarda le opere relative alla stazione di smistamento, i lavori riguarderanno principalmente opere ordinarie fondazione, piccole opere cementizie e montaggi elettromeccanici che saranno eseguiti in conformità agli standard TERNA e da ditte qualificate TERNA. Tali opere si ritengono non significative da un punto di vista ambientale.

### **3.2.1 Modalità di organizzazione del cantiere per l'elettrodotto aereo AT**

La realizzazione dell'elettrodotto è suddivisibile in tre fasi principali.

La prima operazione consiste nell'esecuzione delle fondazioni, si procede quindi al montaggio dei sostegni ed infine alla messa in opera dei conduttori e delle corde di guardia.

Preventivamente vengono definiti i servizi di cantiere, costituiti essenzialmente da un deposito di cantiere per il ricevimento e lo smistamento dei materiali ed attrezzature e dagli uffici di direzione e sorveglianza annessi.

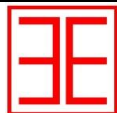
Il programma dei lavori prevede, in linea di massima, che le attività di costruzione durino 17 mesi e si svolgano su più lotti.

Nella figura 1 è riportato un diagramma delle lavorazioni previste con le relative tempistiche.

Più in dettaglio potranno essere organizzati due lotti per la costruzione dell'elettrodotto. Ciascun cantiere, che sarà ubicato in aree idonee (p.es. industriali, dismesse o di risulta) o anche nella medesima area scelta per l'impianto, impiegherà circa 50 persone ed occuperà le seguenti aree:

- circa 5.000 ÷ 10.000 m<sup>2</sup> per piazzali, deposito materiali e carpenterie;
- un capannone della superficie di 500 ÷ 1.000 m<sup>2</sup> per lo stoccaggio di conduttori e morsetterie;
- altri spazi coperti per circa 200 m<sup>2</sup>, per la sistemazione di uffici, servizi igienici ed eventuale mensa.

<b>035.21.01.R.38</b>	<b>0</b>	<b>Emissione</b>	<b>Data-Date.</b>	<b>Pag.</b>	<b>TOT.</b>
SIGLA-TAG	REV	DESCRIZIONE – DESCRIPTION	<b>Dic 22</b>	<b>11</b>	<b>61</b>



E N E R G Y  
E N V I R O N M E N T  
E N G I N E E R I N G

Impianto Fotovoltaico "Vizzini" da 238.8 MWp  
Piano di cantierizzazione e ricadute occupazionali

OGGETTO / SUBJECT



*ibvogt*

**PV ITALY 009 S.R.L.**

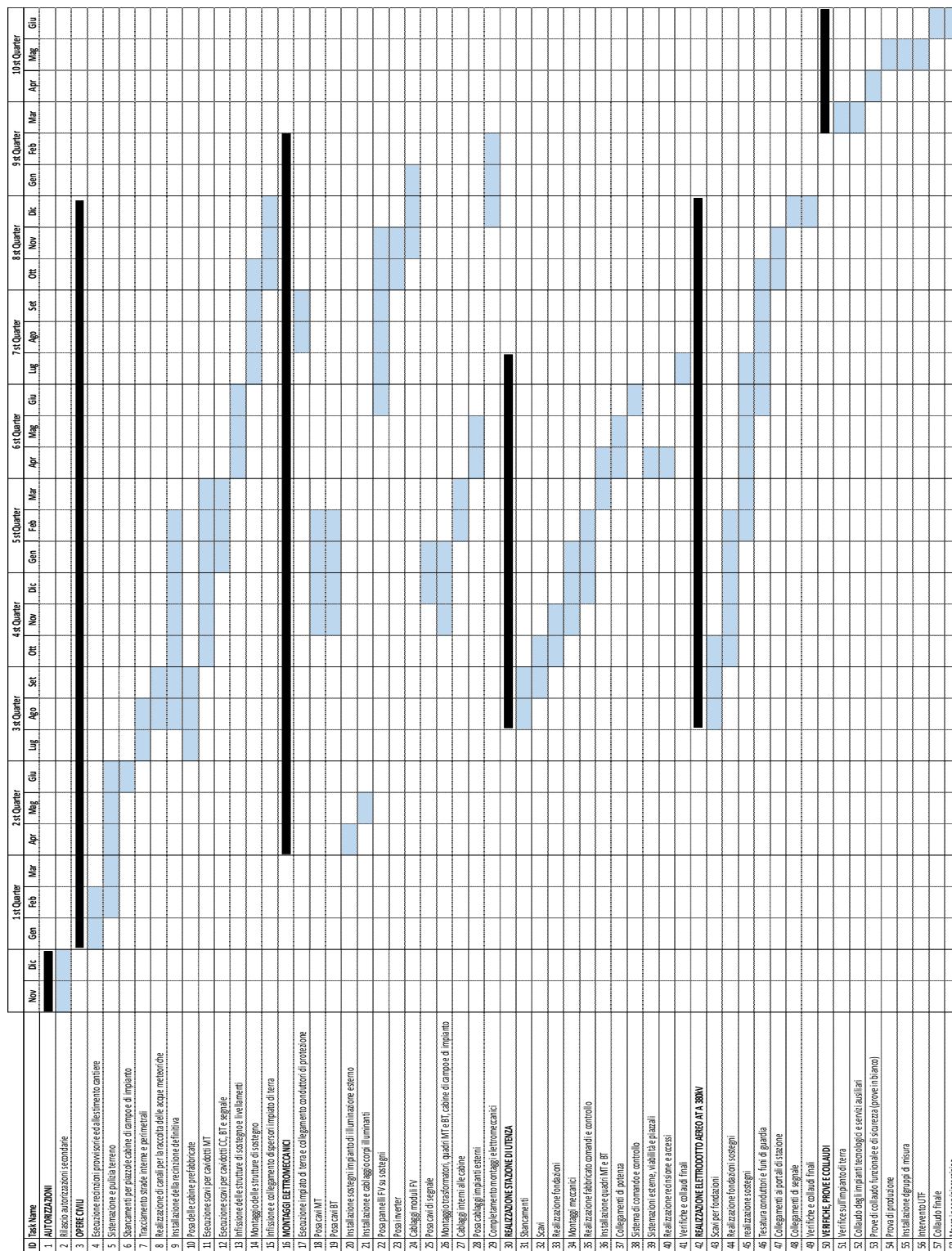
CLIENTE / CUSTOMER

Il cantiere sarà organizzato per squadre specializzate nelle varie fasi di attività (scavo delle fondazioni, getto dei blocchi di fondazione, montaggio dei tralicci, posa e tesatura dei conduttori), che svolgeranno il loro lavoro in successione sulle piazzole di realizzazione dei sostegni. Una tipica piazzola per la realizzazione di un sostegno a 380 kV è presentata in figura 2.

In ogni piazzola è prevedibile un'attività continuativa di 20 giorni, che, tenendo conto dei tempi di stagionatura dei getti di calcestruzzo, salgono a 50 giorni complessivi.

Le aree interessate dai lavori sono molto contenute, circa 200-250 m<sup>2</sup> a sostegno.

<b>035.21.01.R.38</b>	<b>0</b>	<b>Emissione</b>	<b>Data-Date.</b>	<b>Pag.</b>	<b>TOT.</b>
SIGLA-TAG	REV	DESCRIZIONE - DESCRIPTION	<b>Dic 22</b>	<b>12</b>	<b>61</b>

**Figura 1: Tempi di realizzazione dell'opera**


<b>035.21.01.R.38</b>	<b>0</b>	<b>Emissione</b>	<b>Data-Date.</b>	<b>Pag.</b>	<b>TOT.</b>
SIGLA-TAG	REV	DESCRIZIONE - DESCRIPTION	<b>Dic 22</b>	<b>13</b>	<b>61</b>

Per il rifornimento dei materiali di costruzione e per l'accesso dei mezzi alle piazzole si utilizzerà la viabilità esistente ed in limitati casi si realizzeranno brevi raccordi temporanei, evitando per il possibile importanti tagli di vegetazione. Nella tavola allegata sono riportate le ipotesi di nuove viabilità di accesso a ciascuna piazzola. Si noti che, dall'analisi della suddetta carta, la quantità di nuove piste da realizzare è assolutamente modesta. A fine attività tali raccordi saranno demoliti e verranno ripristinate le condizioni preesistenti, e si provvederà, se necessario, al rimboschimento delle suddette aree.

**Figura 2: Area di cantiere per la piazzola sostegno**



Il cantiere impiegherà orientativamente nelle varie fasi di attività i seguenti mezzi:

- quattro autocarri pesanti da trasporto;
- due escavatori;
- due autobetoniere;
- due gru;
- un'attrezzatura di tesatura, costituita da un argano e da un freno;

<b>035.21.01.R.38</b>	<b>0</b>	<b>Emissione</b>	<b>Data-Date.</b>	<b>Pag.</b>	<b>TOT.</b>
SIGLA-TAG	REV	DESCRIZIONE – DESCRIPTION	<b>Dic 22</b>	<b>14</b>	<b>61</b>

- un elicottero per lo stendimento delle funi di guida dei conduttori;

Per la posa in opera dei conduttori e delle corde di guardia è prevista un'area ogni 4-8 km circa, dell'estensione di circa 500 m<sup>2</sup>, occupate per un periodo di qualche settimana.

Predisposti gli accessi alle piazzole di realizzazione dei sostegni, si procederà alla pulizia del terreno e allo scavo delle fondazioni. Queste saranno in genere di tipo diretto e dunque si limitano alla realizzazione di 4 plinti agli angoli dei tralicci.

Ognuna delle quattro buche di alloggiamento della fondazione sarà realizzata utilizzando un escavatore e avrà dimensioni di circa 3x3 m (figura 3); una volta realizzata l'opera, la parte che resterà in vista sarà costituita dalla parte fuori terra dei colonnini di diametro di circa 1 m. (figura 4)

**Figura 3: Buche per l'alloggiamento delle fondazioni**



035.21.01.R.38	0	Emissione	Data-Date.	Pag.	TOT.
SIGLA-TAG	REV	DESCRIZIONE - DESCRIPTION	<b>Dic 22</b>	<b>15</b>	<b>61</b>



**Figura 4: Base del sostegno dopo ricopertura degli scavi**



Pulita la superficie di fondo scavo si getta, se ritenuto necessario per un migliore livellamento, un sottile strato di "magrone". Nel caso di terreni con falda superficiale, si procederà all'aggottamento della fossa con una pompa di esaurimento.

In seguito si procede con il montaggio dei raccordi di fondazione e dei piedi, il loro accurato livellamento, la posa dell'armatura di ferro e delle casserature, il getto del calcestruzzo. Trascorso il periodo di stagionatura dei getti, si procede al disarmo delle casserature. Si esegue quindi il reinterro con il materiale proveniente dagli scavi, se ritenuto idoneo. Il materiale di risulta, mediamente variabile tra il 10% e il 20% di quello scavato, può essere utilizzato in loco per la successiva sistemazione del sito o allocato in discarica.

Per la realizzazione di eventuali fondazioni di tipo speciale si procederà nei modi seguenti:

035.21.01.R.38	0	Emissione	Data-Date.	Pag.	TOT.
SIGLA-TAG	REV	DESCRIZIONE - DESCRIPTION	Dic 22	16	61





- Pali trivellati
  1. Pulizia del terreno; posizionamento della macchina operatrice; trivellazione fino alla quota prevista; posa dell'armatura; getto del calcestruzzo fino alla quota di imposta del traliccio;
  2. A fine stagionatura del calcestruzzo del trivellato si procederà al montaggio e posizionamento della base del traliccio; alla posa dei ferri d'armatura ed al getto di calcestruzzo per realizzare il raccordo di fondazione al trivellato; ed infine al ripristino del piano campagna ed all'eventuale rinverdimento.
  3. Durante la realizzazione dei trivellati, per limitare gli inconvenienti dovuti alla presenza di falda, verrà utilizzata, in alternativa al tubo forma metallico, della bentonite che a fine operazioni dovrà essere recuperata e smaltita secondo le vigenti disposizioni di legge. Anche in questo caso il materiale di risulta può essere riutilizzato per la sistemazione del sito o smaltito in discarica autorizzata.
- Micropali
  4. Pulizia del terreno; posizionamento della macchina operatrice; trivellazione fino alla quota prevista; posa dell'armatura; iniezione malta cementizia;
  5. Scavo per la realizzazione dei dadi di raccordo micropali-traliccio; messa a nudo e pulizia delle armature dei micropali; montaggio e posizionamento della base del traliccio; posa in opera delle armature del dado di collegamento; getto del calcestruzzo;
  6. A fine stagionatura del calcestruzzo si procederà al disarmo dei dadi di collegamento; al ripristino del piano campagna ed all'eventuale rinverdimento.
  7. Durante la realizzazione dei micropali, per limitare gli inconvenienti dovuti alla presenza di falda, verrà utilizzata, in alternativa al tubo forma metallico, della bentonite, o equivalente chimico, che a fine operazioni dovrà essere recuperata e smaltita secondo le vigenti disposizioni di legge. Anche in questo caso il materiale di risulta può essere riutilizzato per la sistemazione del sito o smaltito in discarica autorizzata.
- Tiranti in roccia
  8. Pulizia del banco di roccia con asportazione del "cappellaccio" superficiale

035.21.01.R.38	0	Emissione	Data-Date.	Pag.	TOT.
SIGLA-TAG	REV	DESCRIZIONE - DESCRIPTION	Dic 22	17	61



degradato (circa 30 cm); posizionamento della macchina operatrice; trivellazione fino alla quota prevista; posa delle barre in acciaio speciale (tipo DIVIDAG); iniezione di resina sigillante fino alla quota prevista;

9. Scavo, tramite demolitore, di un dado di collegamento tiranti-traliccio delle dimensioni 1,2m x 1,2m x 0,9m; montaggio e posizionamento della base del traliccio; posa in opera dei ferri d'armatura del dado di collegamento; getto del calcestruzzo;

10. A fine stagionatura del calcestruzzo si procederà al disarmo dei dadi di collegamento ed al ripristino del piano campagna originario.

11. L'operazione successiva consiste nel montaggio dei sostegni, ove possibile sollevando con una gru elementi premontati a terra a tronchi, a fiancate o anche ad aste sciolte.

Infine, ove richiesto, si procede alla verniciatura dei sostegni.

In complesso i tempi necessari per la realizzazione di un sostegno non superano il mese e mezzo, tenuto conto anche della sosta necessaria per la stagionatura dei getti.

La posa in opera dei conduttori e della corda di guardia è realizzata con il metodo della tesatura frenata che, mantenendo i conduttori sempre sollevati dal terreno, evita per il taglio della vegetazione.

Agli estremi della tratta vengono posti, da una parte l'argano, per la trazione, con le bobine per il recupero delle cordine e delle traenti, dall'altra il freno, per la reazione, e le bobine delle cordine, delle traenti e dei conduttori.

Montati sui sostegni gli armamenti con le carrucole, per ogni fase e per la corda di guardia si stendono le cordine. Collegando la parte terminale della cordina alla prima traente in acciaio e la testa all'argano, si procede al suo recupero e, contemporaneamente, allo stendimento della traente. L'operazione viene ripetuta per una seconda traente di diametro maggiore a cui viene attaccato il conduttore.

La corda di guardia invece è collegata direttamente alla prima traente. Ultimata questa fase di stendimento, si procede alla regolazione dell'altezza dei conduttori sul terreno - mai inferiore a 12 m - e sulle opere attraversate, mediante il controllo delle frecce e delle tensioni dei conduttori. I dati relativi - frecce e tensioni nelle due posizioni di conduttori

035.21.01.R.38	0	Emissione	Data-Date.	Pag.	TOT.
SIGLA-TAG	REV	DESCRIZIONE - DESCRIPTION	Dic 22	18	61



in carrucola e di conduttori in morsetto - sono ricavati con procedimenti di calcolo automatico.

Infine si mettono in morsetto i conduttori, si eseguono gli amarri e si posizionano i distanziatori. Queste ultime operazioni vengono eseguite da personale specializzato con l'ausilio di idonee attrezzature.

### 3.3 Sistemazione delle aree di intervento e strutture di cantiere

Secondo la tipologia degli interventi da realizzare e la durata dell'intervento, il progetto ha considerato le necessità di aree di supporto dedicate a strutture temporanee di ricovero di personale ed attrezzature di imprese appaltatrici per i lavori di montaggio in campo. A ciascuna impresa appaltatrice sarà concessa temporaneamente una superficie proporzionale al proprio impiego di mezzi e manodopera attrezzata con i servizi necessari sia per le alimentazioni di energie e fluidi di servizio (acque, aria compressa..) sia per i servizi al personale; ciascuna impresa appaltatrice attrezzerà l'area assegnata secondo un capitolato generale di appalto che richiami il rispetto delle norme di legge in materia di sicurezza del lavoro e protezione dell'ambiente.

### 3.4 Smaltimento di rifiuti in fase di cantiere

I rifiuti prodotti saranno esclusivamente derivanti dalla tipologia di lavorazione, in particolare potranno essere prodotti:

- stracci per le operazioni manutenzione e pulizia,
- pallets in legno e polietilene termoretraibile da imballaggio;
- imballi in plastica e legno legati al materiale elettrico
- sacchi di carta legati a materiale cementizio, per le fondazioni delle cabine
- piccole parti di plastica quale scarto delle operazioni di lavorazione elettriche (scarti di fili elettrici, fascette ecc..)
- scarti di ferro e alluminio derivanti dalle attività di montaggio dei pannelli sulle strutture.

035.21.01.R.38	0	Emissione	Data-Date.	Pag.	TOT.
SIGLA-TAG	REV	DESCRIZIONE - DESCRIPTION	Dic 22	19	61

I rifiuti prodotti nel cantiere durante la lavorazione dovranno essere raccolti in depositi temporanei secondo le modalità previste dalla normativa vigente. All'interno dell'area di cantiere può essere eventualmente prevista la localizzazione di un'isola ecologica per la raccolta differenziata dei rifiuti, al fine di ridurre il quantitativo destinato allo smaltimento in discarica.

Si precisa che non sono previste attività che comportano la produzione e/o il trattamento di materiali inquinanti; nello specifico si osserva che all'interno dell'area di cantierizzazione sono state principalmente individuate attività riconducibili al tipo:

- direzionali logistiche (uffici tecnici);
- officina ed assistenza meccanica.

Sarà obbligo dell'impresa esecutrice curare il corretto smaltimento dei rifiuti solidi urbani prodotti durante le lavorazioni secondo le modalità previste dalla normativa vigente.

Durante la realizzazione dell'opera non è prevista la generazione di grandi e diverse tipologie di reflui, se non quelli derivanti esclusivamente dai servizi igienici dedicate al personale, per cui è prevista l'installazione di servizi igienici del tipo chimico che non configurano quindi alcuno scarico.

### 3.5 Emissioni in atmosfera in fase di cantiere

#### 3.5.1 Premessa

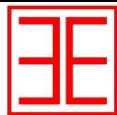
Le emissioni in atmosfera associate all'attività di cantiere possono essere ricondotte essenzialmente a due tipologie emissive, ovvero da processi di lavoro e dagli scarichi delle macchine operatrici.

Le prime sono legate principalmente alla formazione ed al risollevarsi di polveri a seguito delle movimentazioni meccaniche, mentre le seconde sono determinate da processi di combustione e di abrasione nei motori (diesel, benzina, gas).

Le principali sostanze emesse in questo caso sono: PTS, PM<sub>10</sub>, NO<sub>x</sub>, COV, CO e CO<sub>2</sub>.

In Tabella E-1 è riportata, in riferimento alle attività sopra descritte, l'incidenza di tali inquinanti atmosferici per alcune lavorazioni tipiche associate alla costruzione di infrastrutture varie.

035.21.01.R.38	0	Emissione	Data-Date.	Pag.	TOT.
SIGLA-TAG	REV	DESCRIZIONE – DESCRIPTION	<b>Dic 22</b>	<b>20</b>	<b>61</b>



Tipologia di lavorazione	Emissioni non di motori		Emissioni da motori
	Polveri	COV, gas	NO <sub>2</sub> ...
Installazioni generali di cantiere: segnatamente infrastrutture viarie	A	B	M
Demolizioni, smantellamento e rimozioni	A	B	M
Scavo generale	A	B	A
Opere idrauliche, sistemazione di corsi d'acqua	A	B	A
Strati di fondazione ed estrazione di materiale	A	B	A
Pavimentazioni	M	A	A
Calcestruzzo gettato in opera	B	B	M
Lavori sotterranei: scavi	A	M	A
Lavori di finitura per tracciati, segnatamente demarcazioni di superfici del traffico	B	A	B
Opere in calcestruzzo semplice e calcestruzzo armato (cfr. calcestruzzo gettato in opera in costruzioni a (o sotto il) livello del suolo)	B	B	M
Ripristino e protezione di strutture in calcestruzzo, carotaggio e lavori di fresatura	A	B	B

Legenda: A: alta, M: media, B: bassa

Tabella E-1 - Tipologia di inquinamento atmosferico associato ad alcune lavorazioni

In generale, le fasi di lavorazione potenzialmente produttrici di polveri, ovvero dell'inquinante ritenuto potenzialmente più critico in riferimento all'attività di cantiere, possono essere riconducibili a: lavorazioni vere e proprie (attività di scavo, di costruzione, demolizione, pavimentazione ecc.), stoccaggio di inerti, impianti di betonaggio, produzione cls e frantumazione inerti.

Una ulteriore fonte non trascurabile è legata al transito dei veicoli pesanti lungo la viabilità di cantiere non asfaltate; in tale caso la tipologia di polveri ed il loro quantitativo immesso in atmosfera è strettamente legato alla tipologia del manto stradale in quanto, in presenza di strade asfaltate le polveri sono di origine exhaust (scarico) e non exhaust (perdite di carico, usura dei pneumatici, dei freni e del manto stradale), mentre per le strade "bianche" la fonte predominante, oltre alle precedenti, è legata al risollevarimento dovuto al passaggio dei mezzi ed al fenomeno di rotolamento dei pneumatici sulla superficie, nonché dal contenuto in limo della stessa.

Pertanto, per la stima delle emissioni in fase di cantiere sono state fatte valutazioni relativamente a:

- Cantiere fisso;
- Cantiere operativo;
- Traffico indotto.

Per quanto concerne i cantieri fissi vengono analizzate le principali emissioni associate alle attività presenti, individuando gli accorgimenti operativi e gestionali applicabili al fine

035.21.01.R.38	0	Emissione	Data-Date.	Pag.	TOT.
SIGLA-TAG	REV	DESCRIZIONE - DESCRIPTION	<b>Dic 22</b>	<b>21</b>	<b>61</b>

di contenere al minimo tecnicamente possibile l'impatto sulla popolazione potenzialmente esposta a tali lavorazioni temporanee.

Per quanto riguarda il cantiere operativo, ovvero le emissioni generate dai mezzi operanti per la realizzazione dell'intervento, vengono riportate alcune considerazioni in merito al quantitativo di emissioni di polveri ed alle procedure operative gestionali per minimizzarle.

Infine, per il traffico indotto dai mezzi pesanti per il trasporto dei materiali, sono state fatte delle simulazioni con il modello gaussiano di dispersione da sorgente lineare CALINE 4 dell'EPA,; per la stima dei fattori di emissione si è fatto riferimento ai dati disponibili sul sito ISPRA, e si è considerata come categoria di mezzi quella relativa agli "Autocarri pesanti > 3,5t", con portata compresa tra 7,5÷ 16,0 tonnellate, ed aventi gli scarichi conformi alla Direttiva 91/542/EEC Stage II. Tale conformità dovrebbe essere assicurata da tutti i mezzi immatricolati dopo il 1997.

Come indicatori dello stato di qualità dell'aria ambiente sono stati considerati il Biossido di Azoto (NO<sub>2</sub>), le Polveri Inalabili (PM<sub>10</sub>) ed il Monossido di Carbonio (CO).

Per il parametro inquinante NO<sub>2</sub> le concentrazioni sono state ricavate a partire da quelle stimate per gli NO<sub>x</sub>, considerando un coefficiente di correlazione pari a 0,7. In riferimento a tale aspetto si riportano alcuni dati tratti dal rapporto "Piani e Programmi: Obiettivi, Scenari, Interventi e Risorse" Mario C.Cirillo APAT 2003, che contiene dati elaborati per diversi tipi di stazione relativamente al periodo 1995-2001. A livello nazionale, si nota quanto segue: per le stazioni del tipo UT (traffico urbano) pari a 0,41, per le stazioni del tipo UF (fondo urbano) pari a 0,44, per le stazioni del tipo SF (fondo suburbano) pari a 0,64 e per le stazioni del tipo RF (fondo rurale) pari a 0,72. Tali andamenti medi annui nazionali evidenziano chiaramente un aspetto legato alla formazione degli ossidi di azoto, ovvero che gli NO<sub>x</sub> all'emissione sono per il 90-95% NO e per il resto NO<sub>2</sub> e poi, allontanandosi dalla sorgente emissiva, l'NO si ossida in NO<sub>2</sub> per cui il rapporto NO<sub>2</sub>/NO<sub>x</sub> risulta molto inferiore ad 1 vicino alle fonti di emissione e tende a 1 in siti remoti. A seguito di quanto sopra esposto si ritiene che in relazione all'intervento di progetto ed alla relativa vicinanza delle sorgenti di emissione dai ricettori individuati, il coefficiente di 0,7 sia da ritenersi indubbiamente cautelativo.

<b>035.21.01.R.38</b>	<b>0</b>	<b>Emissione</b>	<b>Data-Date.</b>	<b>Pag.</b>	<b>TOT.</b>
SIGLA-TAG	REV	DESCRIZIONE - DESCRIPTION	<b>Dic 22</b>	<b>22</b>	<b>61</b>



### **3.5.2 Cantiere fisso**

Nel cantiere logistico ubicato all'interno dell'area di edificazione non sono previste lavorazioni particolari quali impianti di betonaggio, frantumazione inerti, baracche adibite ad uso mensa e dormitorio maestranze, bensì unicamente attività logistiche di controllo e coordinamento. Pertanto, sulla base di quanto sopra esposto, le emissioni in atmosfera legate al cantiere fisso si ritengono trascurabili.

### **3.5.3 Cantiere operativo**

Per quanto concerne tale fase, ovvero le fasi operative connesse con la realizzazione dell'intervento di progetto, si segnala quanto segue.

Le principali attività a cui possono essere associate emissioni in atmosfera sono riconducibili essenzialmente a: aree di accumulo e deposito materiale, scavi, sbancamenti e movimentazioni dei mezzi operativi (escavatori, apripista, autogrù, ...); non sono previste demolizioni in quanto non vi sono manufatti presenti all'interno dell'intera area oggetto di intervento.

Nella seguente tabella si riporta il numero e tipo di mezzi impiegati per le attività di cantiere:

TIPOLOGIA MEZZI	Fase di cantiere	
	Impianto fotovoltaico	Elettrodotto interrato
Escavatore cingolato	6	1
Battipalo/trivella	6	-
Muletto	6	1
Carrelli elevatore da cantiere	6	-
Pala cingolata	3	-
Autocarro mezzo d'opera	6	1
Rullo compattatore	3	1
Camion con gru	3	1
Autogru	3	-
Camion con rimorchio	3	-
Furgoni e auto da cantiere	6	1

035.21.01.R.38	0	Emissione	Data-Date.	Pag.	TOT.
SIGLA-TAG	REV	DESCRIZIONE - DESCRIPTION	Dic 22	23	61



TIPOLOGIA MEZZI	Fase di cantiere	
	Impianto fotovoltaico	Elettrodotto interrato
Autobetoniera	3	
Pompa per calcestruzzo	3	
Bobcat	3	1
Asfaltatrici		1
Autobotte per l'approvvigionamento idrico	3	-
Macchine Trattrici	2	-

Si ritiene che l'inquinante più significativo legato a tali tipologie di operazioni sia rappresentato dalla dispersione in atmosfera di polveri, ed in particolare della frazione respirabile denominata PM<sub>10</sub>.

*Tuttavia, in relazione alle attività svolte, alla loro durata ed al carattere di temporaneità della fase di cantiere, si ritiene che le emissioni di polveri in atmosfera siano tali da non portare ad incrementi significativi delle concentrazioni, e comunque in ogni modo tali da non incidere in modo apprezzabile sulla qualità dell'aria ambiente esistente nell'area di intervento.*

Dai dati di monitoraggio Arpa della Rete regionale di monitoraggio della qualità dell'aria, in ordine alle emissioni di inquinanti dei mezzi veicolari (PM, CO, SO<sub>2</sub> e NO<sub>x</sub>) si rileva che nelle aree di progetto non sono presenti centraline di rilevamento ARPA in quanto zone al momento non considerate a rischio.

Dal quadro progettuale si deduce che in fase di approvvigionamento si stima un numero medio di viaggi/giorno per consegna con mezzi pesanti di 150 viaggio/giorno. Con un numero massimo di viaggi con mezzi pesanti, soprattutto nella fase di realizzazione delle strade, di 20-30 viaggi/giorno.

Inoltre, le emissioni di gas di scarico da veicoli/macchinari e di polveri da movimentazione terre e lavori civili sono rilasciate al livello del suolo con limitato galleggiamento e raggio di dispersione, determinando impatti potenziali di estensione locale ed entità non percepibile.

La durata degli impatti potenziali dell'emissioni di inquinanti è classificata come *a breve termine*, in quanto l'intera fase di costruzione dell'impianto e delle relative opere di connessione alla RTN, durerà al massimo circa 164 mesi. Si sottolinea che durante l'intera

035.21.01.R.38	0	Emissione	Data-Date.	Pag.	TOT.
SIGLA-TAG	REV	DESCRIZIONE - DESCRIPTION	Dic 22	24	61



durata della fase di costruzione l'emissione di inquinanti in atmosfera sarà discontinua e limitata nel tempo e che la maggioranza delle emissioni di polveri avverrà durante i lavori civili.

### **3.5.4 Emissione di polveri**

L'impatto potenziale dell'emissione di polveri è ascrivibile principalmente alla realizzazione degli scavi per i cavidotti delle, delle strade di impianto e opere di connessione interne all'impianto alla stazione di utenza MT/AT, gli scavi per il posizionamento dell'elettrodotto di connessione AT.

L'infissione nel terreno delle strutture di sostegno dei pannelli e l'utilizzo di prefabbricati per le strutture di supporto dell'impianto rendono trascurabile l'emissione di polveri in queste fasi rispetto alla fase di posa dei cavidotti interrati, che interessa terreni non di proprietà e quindi potenzialmente frequentati da popolazione e fauna.

Al fine di valutare la significatività dell'impatto si è dunque determinato l'impatto potenziale durante la realizzazione dei cavidotti.

Come specificato nel progetto, la posa dell'elettrodotto in cavo sarà effettuata mediante l'utilizzo di un escavatore per la realizzazione della trincea (fino a 1,80 m di profondità e 1,2 m di larghezza) e un camion per la posa cavi, oltre ad un camion per il trasporto del materiale di scavo e di riempimento. Il numero di automezzi coinvolto nella fase di cantiere è pertanto esiguo e limitato nel tempo. In ragione di ciò, le potenziali variazioni delle caratteristiche di qualità dell'aria dovute ad emissioni di inquinanti gassosi in atmosfera dei mezzi di posa sono ritenute trascurabili.

Considerando un valore medio di peso specifico del terreno pari a 1,8 t/m<sup>3</sup> dai volumi sopra citati si ricava una massa di materiale asportato pari a 1.360 tonnellate. Applicando i fattori di emissione, è possibile stimare le emissioni totali di polveri (attività del cantiere e risospensione per l'azione erosiva del vento), riportate nelle seguenti Tabelle.

<b>035.21.01.R.38</b>	<b>0</b>	<b>Emissione</b>	<b>Data-Date.</b>	<b>Pag.</b>	<b>TOT.</b>
SIGLA-TAG	REV	DESCRIZIONE - DESCRIPTION	<b>Dic 22</b>	<b>25</b>	<b>61</b>



Operazione	Fattore di Emissione [kg/t]	Quantità di Materiale [t]	Emissioni di Polveri [t]
Carico mezzi	0,02	760	0,015
Scarico mezzi	0,02	760	0,015
<b>Totale</b>			<b>0,03</b>

**Tabella 2 Tabella Emissioni Totali di Polveri in Cantiere**

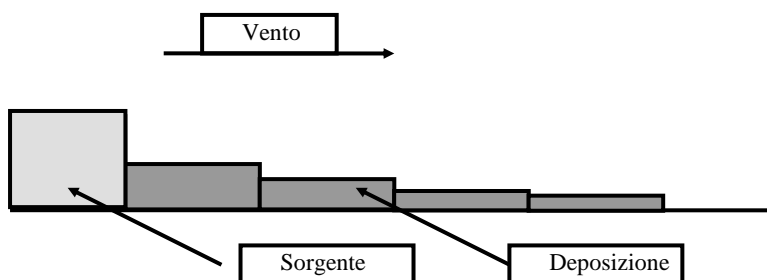
Operazione	Fattore di Emissione (t/ha*anno)	Superficie Esposta (ha)	Tempo di Esposizione (anni)	Emissioni (t)
Erosione del vento	0,85	0,06	0,055	<b>0,003</b>

**Tabella 3 Tabella Emissioni di Polveri Dovute alla Risospensione da Parte del Vento**

Dalle Tabelle sopra riportate si ricava un'emissione di polveri complessiva pari a 0,033 t. Ipotizzando inoltre circa 20 giorni lavorativi totali per la realizzazione del tratto, si ottiene una produzione giornaliera di PTS (polveri totali sospese) pari a circa 1,65 kg/giorno.

### **Valutazione del Rateo di Deposizione delle Polveri Presso i Ricettori**

Sebbene non sia possibile effettuare una stima accurata del rateo di deposizione in funzione della distanza dal cantiere, possono comunque essere svolti dei calcoli parametrici volti ad individuare l'ordine di grandezza della deposizione attesa di polveri. A tal fine è stato impostato un modello di calcolo che permette di stimare la frazione di particelle che si deposita a diverse distanze dalla sorgente (Figura 4.3.1.1a).



*Figura Modello di Deposizione delle Polveri*

035.21.01.R.38	0	Emissione	Data-Date.	Pag.	TOT.
SIGLA-TAG	REV	DESCRIZIONE - DESCRIPTION	<b>Dic 22</b>	<b>26</b>	<b>61</b>



Il modello calcola un fattore di deposizione sottovento alla sorgente, attraverso:

- il valore di emissione giornaliero pari a 1,65 kg/giorno;
- la sorgente, rappresentata mediante un flusso di polvere uniformemente distribuito su di una superficie verticale rettangolare di base 1 metro e di altezza variabile parametricamente;

Si ammette che la deposizione di polvere, sottovento alla sorgente, sia funzione della sola distanza dalla stessa e che i fenomeni di dispersione laterale delle polveri siano trascurabili.

Il metodo di stima degli impatti qui proposto fornisce una stima delle concentrazioni massime sottovento al cantiere, in condizioni meteorologiche critiche. Nei calcoli si assume che la velocità del vento sia sempre uguale a 2 m/s. Si osservi che il fattore di emissione specifico, stimato precedentemente, è indipendente dalla velocità del vento, e costituisce una stima cautelativa delle situazioni medie.

Variazioni della velocità del vento possono quindi modificare la sola modalità di dispersione: velocità limitate riducono l'area impattata, ma aumentano la deposizione di polvere nelle prossimità del cantiere; la situazione inversa si determina nel caso di elevate velocità del vento.

Le emissioni complessive calcolate sono ipotizzate distribuite su di un certo fronte lineare, ortogonale alla direzione del vento.

Il fronte lineare di emissione è correlato alle dimensioni del cantiere: in questa sede si ipotizza, per semplicità di calcolo ed in maniera conservativa, che tale lunghezza di emissione sia pari alla radice quadrata della superficie del cantiere.

Riguardo al fronte di emissione occorrerebbe calcolare, in funzione della direzione del vento, la dimensione trasversale del cantiere e quindi ipotizzare una certa distribuzione delle emissioni all'interno di tale lunghezza. Poiché tale dimensione è sostanzialmente ignota, anche a causa delle diverse forme che essa assume durante le varie fasi di vita del cantiere stesso, si preferisce un approccio riproducibile in tutti i cantieri. Questo ha il vantaggio di fornire un'indicazione diretta e certa della relativa criticità di ogni singolo cantiere.

Si noti che a parità di altre condizioni, un'area minore comporta un rateo di deposizione più elevato (dovuto ad una maggiore emissione per unità di superficie).

035.21.01.R.38	0	Emissione	Data-Date.	Pag.	TOT.
SIGLA-TAG	REV	DESCRIZIONE - DESCRIPTION	Dic 22	27	61

Si ipotizza che le emissioni avvengano ad un'altezza variabile tra 0 e 5 m da terra. I livelli di deposizione delle polveri al suolo sono stimati a partire dalla loro velocità di sedimentazione gravimetrica. Cautelativamente, si ammette che le polveri non subiscano dispersione (“diluizione”) in direzione ortogonale a quella del vento.

La velocità di sedimentazione dipende dalla granulometria delle particelle, che può essere nota solo con analisi di laboratorio da effettuarsi dopo che il Cantiere stesso sia già stato aperto.

Le particelle di dimensione significativamente superiore ai 30  $\mu\text{m}$  si depositano nelle immediate prossimità del cantiere. La fascia dei primi 100 metri attorno ad ogni cantiere è quindi valutata, in relazione alle polveri, come significativamente impattata, indipendentemente da ogni calcolo numerico.

Per il calcolo dell’impatto delle polveri a distanze superiori, si ammette (come risulta in letteratura) che nel range 1-100  $\mu\text{m}$  la distribuzione dimensionale delle particelle di polvere sollevate da terra sia simile alla distribuzione dimensionale delle particelle che compongono il terreno. Nel caso in esame si può assumere la seguente composizione:

- 10% della massa in particelle con diametro equivalente inferiore a 10  $\mu\text{m}$ ;
- 10% della massa con diametro equivalente compreso tra 10 e 20  $\mu\text{m}$ ;
- 10% della massa con diametro equivalente compreso tra 20 e 30  $\mu\text{m}$ ;
- rimanente massa emessa con granulometria superiore, che si deposita nei primi 100 metri di distanza dal cantiere o all’interno del cantiere stesso, subito dopo l’emissione.

La velocità con cui le particelle di medie dimensioni sedimentano per l’azione della forza di gravità oscilla tra 0,6 e 3 cm/s (corrispondente a quella di corpi sferici aventi una densità di 2.000 kg/m<sup>3</sup> e diametro di 10 e 30  $\mu\text{m}$ ).

Considerando le suddette velocità di deposizione, è possibile calcolare la distanza alla quale si depositano le particelle in funzione della velocità del vento e dell’altezza di emissione; tali distanze risultano (per particelle emesse a 5 metri da terra con vento a 2 m/s):

- particelle da 10  $\mu\text{m}$ : 800 metri sottovento;
- particelle da 20  $\mu\text{m}$ : 550 metri sottovento;
- particelle da 30  $\mu\text{m}$ : 300 metri sottovento.

035.21.01.R.38	0	Emissione	Data-Date.	Pag.	TOT.
SIGLA-TAG	REV	DESCRIZIONE – DESCRIPTION	<b>Dic 22</b>	<b>28</b>	<b>61</b>

La deposizione di polvere in fasce di distanza dal cantiere è quindi calcolata sulla base delle ipotesi precedentemente esposte, secondo le seguenti formule:

$$D_{<100\ m} = \text{rilevante}$$

$$D_{100-300} = \frac{0,10 \cdot F.E.}{300L} + \frac{0,10 \cdot F.E.}{550L} + \frac{0,10 \cdot F.E.}{800L}$$

$$D_{300-550} = \frac{0,10 \cdot F.E.}{550L} + \frac{0,10 \cdot F.E.}{800L}$$

$$D_{550-800} = \frac{0,10 \cdot F.E.}{800L}$$

dove:

- Dxx è la deposizione (in g/m<sup>2</sup>.giorno) all'interno delle fasce di distanza indicate dal pedice "xx";
- L è la lunghezza del cantiere e viene posta uguale a 200 (metri) per i cantieri mobili e ad A<sup>0,5</sup>, per i cantieri fissi (incluse le aree tecniche), dove A è la superficie del cantiere in m<sup>2</sup>;
- F.E. è l'emissione totale di polvere (in g/giorno).

Una stima accurata del rateo di deposizione in funzione della distanza dal cantiere è al momento difficilmente elaborabile. In generale, l'impatto della deposizione delle polveri è valutato confrontando il tasso di deposizione gravimetrico con i valori riportati nel Rapporto Conclusivo del gruppo di lavoro della "Commissione Centrale contro l'Inquinamento Atmosferico" del Ministero dell'Ambiente, che permettono di classificare un'area in base agli indici di polverosità riportati nella Tabella che segue.

Una stima accurata del rateo di deposizione in funzione della distanza dal cantiere è al momento difficilmente elaborabile. In generale, l'impatto della deposizione delle polveri è valutato confrontando il tasso di deposizione gravimetrico con i valori riportati nel Rapporto Conclusivo del gruppo di lavoro della "Commissione Centrale contro l'Inquinamento Atmosferico" del Ministero dell'Ambiente, che permettono di classificare un'area in base agli indici di polverosità riportati nella Tabella che segue.

035.21.01.R.38	0	Emissione	Data-Date.	Pag.	TOT.
SIGLA-TAG	REV	DESCRIZIONE - DESCRIPTION	<b>Dic 22</b>	<b>29</b>	<b>61</b>



Classe di Polverosità	di	Polvere Totale Sedimentabile (mg/m <sup>2</sup> giorno)	Indice Polverosità
I		< 100	Praticamente Assente
II		100 – 250	Bassa
III		251 - 500	Media
IV		501 - 600	Medio – Alta
V		> 600	Elevata

**Tabella 4 - Lassi di Polverosità in Funzione del Tasso di Deposizione**

Sulla base delle considerazioni e delle ipotesi fatte in precedenza, si ottengono i risultati riportati in Tabella seguente.

Tipologia	Area (m <sup>2</sup> )	Distanza dal Cantiere (m)	Deposizione (mg/m <sup>2</sup> giorno)	Impatto
Cantiere	600	< 100	Rilevante	Rilevante
		100 - 300	42	Praticamente assente
		300 – 550	20	Praticamente assente
		550 – 800	8	Praticamente assente

**Tabella 5 Impatto Prodotto dalle Attività di Cantiere**

Come si può osservare dai dati riportati nella Tabella che precede, sulla base delle ipotesi fatte, l'impatto dovuto alla deposizione di materiale aero-disperso è praticamente assente per distanze superiori a 100 m.

Va comunque sottolineato che l'approccio adottato è assolutamente cautelativo e che il valore stimato rappresenta la massima deposizione che può verificarsi sottovento al cantiere e non quella media nel punto considerato.

**In sintesi:**

La dimensione degli impatti delle emissioni di inquinanti e di polveri risulta pertanto bassa e considerando la bassa ricettività dei fattori ambientali aria e salute umana, la significatività risulta bassa.

035.21.01.R.38	0	Emissione	Data-Date.	Pag.	TOT.
SIGLA-TAG	REV	DESCRIZIONE – DESCRIPTION	<b>Dic 22</b>	<b>30</b>	<b>61</b>

### Misure di Mitigazione

Per contenere quanto più possibile le emissioni di inquinanti gassosi e polveri, durante la fase di costruzione e dismissione saranno adottate norme di pratica comune e, ove richiesto, misure a carattere operativo e gestionale ovvero il corretto utilizzo di mezzi e macchinari, una loro regolare manutenzione e buone condizioni operative.

Per limitare la dispersione di polveri prodotte nella fase di cantiere:

- bagnatura periodica delle superfici di cantiere in relazione al passaggio dei mezzi e delle operazioni di carico/scarico, con aumento della frequenza delle bagnature durante la stagione estiva;

- stabilizzazione delle piste di cantiere;

bagnatura periodica delle aree destinate allo stoccaggio temporaneo dei materiali, o loro copertura al fine di evitare il sollevamento delle polveri;

bagnatura dei materiali risultanti dalle operazioni di scavo.

Per quanto la dispersione di polveri nei tratti di viabilità urbana ed extraurbana utilizzati dai mezzi pesanti impiegati nel trasporto dei materiali, si segnalano le seguenti azioni:

adozione di velocità ridotta da parte dei mezzi pesanti;

copertura dei cassoni dei mezzi con teli in modo da ridurre eventuali dispersioni di polveri durante il trasporto dei materiali;

lavaggio giornaliero dei mezzi di cantiere e pulizia con acqua dei pneumatici dei veicoli in uscita dai cantieri.

### ***Emissioni in atmosfera dal traffico indotto***

Il modello utilizzato nelle simulazioni è rappresentato dal software previsionale CALINE 4 (*A dispersion model for predicting air pollutant concentrations near roadways*) della FHWA, modello ufficiale EPA riconosciuto in sede internazionale. CALINE 4 rappresenta l'ultimo codice di una catena di modelli diffusivi per la valutazione della qualità dell'aria per sorgenti linearisviluppati da CALTRANS (*California Department of Transportation*). Il modello si basa sull'equazione di diffusione Gaussiana e utilizza il concetto di zona di mescolamento (*mixing layer*) per caratterizzare la dispersione di inquinante sopra la

035.21.01.R.38	0	Emissione	Data-Date.	Pag.	TOT.
SIGLA-TAG	REV	DESCRIZIONE - DESCRIPTION	<b>Dic 22</b>	<b>31</b>	<b>61</b>

carreggiata stradale. L'obiettivo è valutare gli impatti sulla qualità dell'aria in prossimità delle infrastrutture stradali.

Date le emissioni di traffico, la geometria del sito ed i parametri meteorologici, il modello è in grado di stimare in modo realistico le concentrazioni di inquinanti atmosferici in prossimità dei ricettori situati vicino alla carreggiata stradale (entro una fascia di 150-200 metri di distanza dall'asse stradale). Le previsioni possono essere fatte per diversi agenti inquinanti, tra i quali anche il PM10.

Il modello è applicabile per ogni direzione di vento, orientazione della strada e locazione dei ricettori; è possibile processare sino a 20 rami (links). L'utente può scegliere se fornire l'angolo che individua la direzione del vento, oppure selezionare l'opzione (*Worst case wind*) che ricerca l'angolo di vento che corrisponde al caso peggiore. I singoli tratti stradali, denominati links, sono suddivisi in una serie di elementi dai quali vengono calcolati i singoli contributi di concentrazione; la stima della concentrazione totale (C) in corrispondenza del singolo ricettore considerato è data dalla somma di tutti i singoli contributi infinitesimali "dC" attribuiti al segmento infinitesimale di emissione "dy" e ripetendo l'operazione per tutti i tratti elementari in cui è scomposta la linea di emissione. Il codice di calcolo considera il contributo congiunto di 6 segmenti di emissione contenuti entro la distanza di  $\pm 3\sigma_y$  dal punto ricettore, in quanto i contributi al di fuori di tale range non sono in grado di apportare un contributo significativo.

La concentrazione totale in corrispondenza di un singolo ricettore è data da:

<b>035.21.01.R.38</b>	<b>0</b>	<b>Emissione</b>	<b>Data-Date.</b>	<b>Pag.</b>	<b>TOT.</b>
SIGLA-TAG	REV	DESCRIZIONE - DESCRIPTION	<b>Dic 22</b>	<b>32</b>	<b>61</b>



$$C = 1/(2\pi u) \cdot \sum_i [(1/\sigma_{zi}) \cdot \sum_k (F1+F2) \cdot \sum_j (WT_j \cdot QE_i \cdot P_{di,j})]$$

dove:

$i = 1, n$

$k = -CNT, CNT_j = 1, 6$

$n =$  numero degli elementi

$L =$  altezza della “mixing zone”

$\sigma_{zi} =$  parametro di dispersione verticale per l’elemento  $i$ -esimo

$QE_i =$  fattore di emissione per la parte centrale dell’elemento  $i$ -esimo

$WT_j =$  parametro di correzione del fattore di emissione

$F1 = \exp[-(Z-H+2kL)^2/(2 \cdot \sigma_{zi}^2)]$

$F2 = \exp[-(Z+H+2kL)^2/(2 \cdot \sigma_{zi}^2)]$

$\sigma_{zi} =$  parametro di dispersione verticale iniziale internamente alla “mixing zone”

$H =$  altezza della sorgente di emissione (variabile da -10 a +10 metri)

$Z =$  altezza del punto ricettore

035.21.01.R.38	0	Emissione	Data-Date.	Pag.	TOT.
SIGLA-TAG	REV	DESCRIZIONE – DESCRIPTION	<b>Dic 22</b>	<b>33</b>	<b>61</b>



Inoltre, il codice di calcolo considera i seguenti tre fattori per il computo della concentrazione totale:

- FACT 1: considera la diluizione e la dispersione verticale determinate dal vento e da  $\sigma_z$
- FACT 2: considera la dispersione orizzontale  $\sigma_y$
- FACT 3: considera i fenomeni di riflessione multipla del pennacchio che si originano in presenza di un'altezza ridotta dello strato di rimescolamento.

La zona denominata "mixing layer" è interessata da fenomeni dispersivi indotti sia da turbolenza meccanica (moto veicolare), sia termica (scarichi gassosi a temperatura elevata), ed è definita come la regione al di sopra del manto stradale, aumentata di tre metri per ciascun lato della carreggiata, al fine di tenere conto della iniziale dispersione orizzontale creata dalla scia dei veicoli e la conseguente diluizione degli inquinanti.

I parametri di dispersione utilizzati dal codice di calcolo CALINE 4 sono rappresentati dalla dispersione verticale  $\sigma_z$  e da quella orizzontale  $\sigma_x$ , raccordati da due curve espresse da funzioni di potenze che tengono conto della rugosità e del flusso di calore sensibile generato dagli scarichi degli automezzi. La dispersione verticale è direttamente proporzionale al tempo di permanenza dell'inquinante all'interno della mixing zone, ed inversamente proporzionale alla velocità del vento. Le curve di dispersione verticale utilizzate sono costruite usando un valore di  $\sigma_z$  finale (a 10 Km di distanza) uguale a quello che si verifica in condizioni di stabilità atmosferica per un rilascio passivo; inoltre, i valori di  $\sigma_z$  considerano la rugosità e il flusso di calore sensibile prodotto dagli scarichi degli automezzi.

Il parametro di dispersione orizzontale  $\sigma_y$  sottovento alla sorgente deriva dal metodo di Draxler.

Sono inoltre fornite speciali opzioni per modellizzare la qualità dell'aria vicino a intersezioni stradali, aree di parcheggio, strade di livello, in rilevato e in trincea, ponti e canyons stradali. A seconda della tipologia di tratto stradale considerata variano le concentrazioni degli inquinanti, in particolare quelle stimate in corrispondenza dei ricettori ubicati in prossimità del bordo carreggiata:

- per le strade di livello "AT Grade", il modello di dispersione non permette agli inquinanti di disperdersi al di sotto del piano stradale, assunto a quota zero rispetto al piano di campagna;
- per le strade in trincea "Depressed", il modello di dispersione aumenta il tempo di residenza dell'inquinante all'interno della mixing zone proporzionalmente alla profondità della sede stradale

<b>035.21.01.R.38</b>	<b>0</b>	<b>Emissione</b>	<b>Data-Date.</b>	<b>Pag.</b>	<b>TOT.</b>
SIGLA-TAG	REV	DESCRIZIONE - DESCRIPTION	<b>Dic 22</b>	<b>34</b>	<b>61</b>



rispetto al piano di campagna; in tale situazione si ottengono, per i ricettori prossimi al bordo carreggiata, valori di concentrazione superiori al caso standard "AT Grade", in quanto la dispersione verticale aumenta con il tempo di residenza dell'inquinante all'interno della mixing zone;

- per le strade in viadotto "Bridge", il modello di dispersione permette all'inquinante di fluire al di sopra ed al di sotto del piano stradale; avendo a disposizione un maggiore volume per la dispersione, le concentrazioni degli inquinanti in prossimità dei ricettori più prossimi al bordo carreggiata risultano inferiori rispetto al caso standard "At Grade";
- per le strade in rilevato "Fill", il modello di dispersione pone automaticamente l'altezza a zero in modo tale che le correnti di vento seguono il terreno in modo indisturbato.
- per i parcheggi "Parking Lot", il modello di dispersione considera i fenomeni di slow moving e di cold-start dei veicoli, caratteristici di tali situazioni di traffico.

CALINE 4 è appropriato per le seguenti applicazioni:

- sorgenti autostradali;
- aree urbane o rurali;
- distanze di trasporto minori di 50 km;
- tempi medi di osservazione da 1 ora a 24 ore.

La stima consente di valutare le concentrazioni orarie e giornaliere e di verificare pertanto eventuali fenomeni di criticità sul breve periodo.

Per effettuare i calcoli il modello richiede i seguenti dati di input:

- numero di veicoli orari;
- fattori di emissione dei veicoli;
- velocità dei veicoli;
- composizione della linea di traffico;
- configurazione della sorgente (strada lineare, intersezione, ponti, ecc.);
- condizioni meteorologiche.

### Stima delle concentrazioni

035.21.01.R.38	0	Emissione	Data-Date.	Pag.	TOT.
SIGLA-TAG	REV	DESCRIZIONE – DESCRIPTION	Dic 22	35	61



Per valutare il potenziale impatto indotto dalla movimentazione dei mezzi pesanti si è utilizzato il modello di dispersione da sorgente lineare CALINE 4 dell'EPA. Come indicatori sono stati considerati i seguenti: CO, NO<sub>2</sub> e PM<sub>10</sub>. Come condizioni meteorologiche al contorno sono state considerate le seguenti:

- direzione del vento: è stata considerata l'opzione "worst case" che ricerca in automatico la direzione del vento tale da determinare in corrispondenza di ogni punto di stima la concentrazione massima;
- deviazione standard della direzione del vento: 10°;
- velocità del vento: è stata considerata una velocità del vento pari a 0,5 m/s, corrispondente alla calma di vento;
- classe di stabilità atmosferica: è stata considerata la classe di stabilità più sfavorevole alla dispersione, ovvero quella più stabile e rappresentativa anche del fenomeno nebbie, ovvero la classe F+G;
- temperatura ambiente: 15°C.

Per la stima dei fattori di emissione si è fatto riferimento al rapporto "Le emissioni atmosferiche da trasporto stradale in Italia dal 1990 al 2000", R. De Lauretis, R. Liburdi, P. Picini, S. Saija - ed in particolare a quelli rappresentativi della categoria "Autocarri pesanti 7,5 < t < 16,0", con emissioni allo scarico conformi alla direttiva 91/542/EEC

Stage II (tale conformità dovrebbe essere assicurata da tutti i mezzi immatricolati dopo il 1997), ovvero quelli riportati in Tabella E-3. Come tipo di ciclo di guida si considera, a titolo cautelativo, quello di tipo "urbano", in quanto quello più critico in termini emissivi.

Ciclo di guida	Fattori di emissione (grammi/veicolo x Km)		
	CO	NO <sub>x</sub>	PM <sub>10</sub>
Urbano	1,6949	4,5510	0,4741

Tabella E-3 - Fattori di emissione medi di input CALINE 4

Si ritiene pertanto che le condizioni meteorologiche scelte per le simulazioni siano rappresentative di situazioni sfavorevoli alla dispersione degli inquinanti, e quindi cautelative ai fine delle valutazioni che seguono.

<b>035.21.01.R.38</b>	<b>0</b>	<b>Emissione</b>	<b>Data-Date.</b>	<b>Pag.</b>	<b>TOT.</b>
SIGLA-TAG	REV	DESCRIZIONE - DESCRIPTION	<b>Dic 22</b>	<b>36</b>	<b>61</b>



Per quel che riguarda i viaggi dei mezzi di cantiere, si è considerato come valore di riferimento un numero di 70 viaggi/giorno tra andata e ritorno (come valore massimo ipotizzabile durante le lavorazioni di cantiere) .

Tale dato è da ritenersi estremamente cautelativo, in quanto rappresentativo della sovrapposizione delle due fasi di cantierizzazione, di fatto difficilmente possibile se non per limitati periodi di tempo. Di seguito si riportano in Tabella E-4 gli andamenti delle concentrazioni per singolo inquinante; si ricorda che la concentrazioni di NO<sub>2</sub> è stata ricavata a partire da quella stimata per gli NO<sub>x</sub> applicando il coefficiente 0,7. Si ricorda che le concentrazioni stimate sono rappresentative del solo contributo indotto dal traffico di mezzi pesanti considerato.

INQUINANTE	CO	NO <sub>2</sub>	PM <sub>10</sub>
Distanza dalla linea di emissione (metri)	(mg/m <sup>3</sup> )	(µg/m <sup>3</sup> )	(µg/m <sup>3</sup> )
1,0	0.01	17.34	0,0648
5,0	0.01	12.17	0,0446
10,0	0.00	9.10	0,0324
15,0	0.00	7.18	0,0267
20,0	0.00	6.22	0,0235
25,0	0.00	5.54	0,0203
30,0	0.00	4.58	0,0186
35,0	0.00	5.08	0,0162
40,0	0.00	4.30	0,0154
45,0	0.00	4.02	0,0146
50,0	0.00	3.34	0,0138
55,0	0.00	4.02	0,0130
60,0	0.00	3.44	0,0113
65,0	0.00	3.25	0,0105
70,0	0.00	3.06	0,0105
75,0	0.00	2.57	0,0097
80,0	0.00	2.48	0,0097
85,0	0.00	2.29	0,0089
90,0	0.00	2.20	0,0089
95,0	0.00	2.57	0,0089
100,0	0.00	2.48	0,0073

Tabella E-4 - Andamento delle concentrazioni in funzione della distanza dall'asse stradale delle viabilità di cantiere – Ciclo di guida "Urbano"

Gli andamenti delle concentrazioni evidenziano come il contributo generato dal traffico dei mezzi pesanti sia tale da garantire ampiamente, a qualsiasi distanza dal b.c. della viabilità di cantiere e quindi in corrispondenza di ciascun ricettore potenzialmente interessato, il rispetto dei limiti di legge per tutti i parametri inquinanti per i quali il DM 60/02 prevede un valore di

<b>035.21.01.R.38</b>	<b>0</b>	<b>Emissione</b>	<b>Data-Date.</b>	<b>Pag.</b>	<b>TOT.</b>
SIGLA-TAG	REV	DESCRIZIONE – DESCRIPTION	<b>Dic 22</b>	<b>37</b>	<b>61</b>



riferimento per la protezione della salute umana. Infatti, considerando a titolo estremamente cautelativo le concentrazioni stimate ad 1 metro dal b.c., si evidenzia quanto segue:

- monossido di carbonio (CO): la concentrazione oraria stimata è risultata pari a  $0,01 \text{ mg/m}^3$ , rispetto ad un valore limite di  $\text{mg/m}^3$ , imposto tuttavia dal DM 60/02 come media mobile sulle 8 h;
- biossido di azoto NO<sub>2</sub>: la concentrazione oraria stimata è risultata pari a  $17.34 \cdot \text{g/m}^3$ , rispetto ad un valore limite di  $200 \cdot \text{g/m}^3$ , considerato come massimo orario, e quindi direttamente confrontabile con il risultato della simulazione;
- polveri inalabili PM<sub>10</sub>: la concentrazione oraria stimata è risultata pari a  $0.06 \cdot \text{g/m}^3$ , rispetto ad un valore limite di  $50 \cdot \text{g/m}^3$ , considerato come media sulle 24 ore.

### 3.6 Impatto Acustico di Cantiere

Tutte le attività umane provocano, in qualche modo, la trasformazione di energia meccanica in onde di pressione, le quali, attraverso l'aria, raggiungono il nostro orecchio evocando in noi una sensazione sonora. Il rumore è un insieme sensazioni sonore che provocano nel nostro organismo, una sensazione sgradevole. Tutti gli ambienti di vita, lavoro, svago, riposo etc., presentano dei valori di inquinamento da rumore di natura antropica prodotto dalle varie attività.

Il problema della valutazione di impatto acustico di cantieri edili si presenta complesso, relativamente all'aleatorietà delle lavorazioni, all'organizzazione di dettaglio del cantiere (spesso non nota in fase di previsione) e, purtroppo, alla mancanza di informazioni di base, quali le caratteristiche di emissione delle sorgenti (livello di potenza sonora e spettro di emissione), di difficile reperimento.

#### *Le onde sonore*

Il suono è una perturbazione che si propaga in un mezzo elastico con una velocità che è caratteristica del mezzo stesso. Il suono è dunque un fenomeno ondulatorio con cui l'energia meccanica di vibrazione si propaga attraverso i mezzi elastici; il suono si può propagare, con velocità diverse, attraverso i gas, i liquidi ed i solidi. La propagazione del suono, quindi, non avviene nel vuoto. Un'onda sonora è caratterizzata dalle seguenti grandezze:

- Frequenza f;

<b>035.21.01.R.38</b>	<b>0</b>	<b>Emissione</b>	<b>Data-Date.</b>	<b>Pag.</b>	<b>TOT.</b>
SIGLA-TAG	REV	DESCRIZIONE – DESCRIPTION	<b>Dic 22</b>	<b>38</b>	<b>61</b>



- Lunghezza d'onda  $\lambda$ .

La frequenza rappresenta il numero di cicli nell'unità di tempo:

$$f = 1 / T$$

e viene misurata in cicli al secondo o Hz "Hertz".

L'uomo riesce a percepire le onde sonore la cui frequenza è compresa nell'intervallo 20 – 20000Hz. La lunghezza d'onda rappresenta la distanza tra due picchi contigui; rappresenta altresì la distanza percorsa in un tempo pari al periodo

$$\lambda = c T$$

*dove c è la velocità del suono nel mezzo in cui si propaga l'onda.*

Generalmente un suono non è formato da una sola onda sonora "pura" cioè di una sola frequenza, ma ad esso è associato uno "spettro sonoro" cioè un insieme di onde sonore pure tra loro sovrapposte.

### **3.6.1 Gli effetti sulla salute umana**

Il rumore viene definito come una sensazione sonora, provocata da uno spettro, di varia intensità e durata che provoca una sensazione sgradevole all'orecchio umano. Al crescere della potenza sonora associata al rumore si passa dalla percezione, limite di percettibilità, alla sensazione sgradevole fino alla soglia del dolore con effetti sulla salute umana. Tra gli effetti patogeni sull'organo dell'udito, bisogna senz'altro ricordare che la sordità da rumore ha ancora oggi la maggiore incidenza tra le malattie professionali. Per potenze sonore inferiori il rumore può provocare nell'essere umano effetti di natura neuropsichica e di natura somatica.

Descrittori fisici

Per caratterizzare completamente l'effetto prodotto da un suono nell'ambiente circostante, oltre ai parametri precedentemente definiti, bisogna ricorrere ad altri **descrittori fisici**. La pressione

sonora efficace [ $P_{eff}$ ], misurata in Pascal [Pa], permette di caratterizzare con un solo valore le compressioni e rarefazioni periodiche associate all'onda sonora. La potenza sonora o potenza acustica, misurata in Watt [W], rappresenta l'energia sonora irradiata dalla sorgente

<b>035.21.01.R.38</b>	<b>0</b>	<b>Emissione</b>	<b>Data-Date.</b>	<b>Pag.</b>	<b>TOT.</b>
SIGLA-TAG	REV	DESCRIZIONE – DESCRIPTION	<b>Dic 22</b>	<b>39</b>	<b>61</b>



nell'ambiente circostante. La potenza sonora è proporzionale al quadrato della pressione sonora.

#### Livelli sonori e decibel

La potenza sonora associata ai suoni percepibili dall'orecchio umano può variare in un campo di valori molto ampio. Ad un vociere sommesso "bisbiglio" è associata una potenza sonora dell'ordine di qualche  $\cdot W$ , mentre al rumore emesso da un aereo a reazione è associata una potenza sonora dell'ordine del MW. L'uso di una scala di valori lineare per misurare le grandezze acustiche potrebbe comportare la necessità di operare contemporaneamente con numeri estremamente grandi e con numeri estremamente piccoli, dispersi in un campo di esistenza compreso da 1 a  $10^{12}$ . Considerando, inoltre, il comportamento dell'orecchio umano la cui percezione segue una legge di variazione della sensazione sonora proporzionale alla variazione relativa della sollecitazione [legge psico-fisica di Weber-Fechner], è stata scelta una scala di valutazione logaritmica, in cui vengono computati i rapporti dei valori della grandezza sonora con un valore di riferimento. Il livello di una grandezza acustica è pari 10 volte il logaritmo in base 10 del rapporto tra il valore di tale grandezza ed il corrispondente valore di riferimento. Il livello sonoro così definito viene misurato in decibel [dB]. Il vantaggio di utilizzare una scala logaritmica consiste in una gestione numerica più semplice, basti considerare che il campo di esistenza precedentemente menzionato si riduce ad una variabilità tra 0 e 120 dB.

Limite di percettibilità → 0 dB

Soglia del dolore → 120 dB

Il valore di riferimento  $P_0$  per la pressione sonora è pari a  $20 \cdot Pa$ , corrispondente al minimo valore percepibile a 1000Hz della pressione sonora. Il livello di pressione sonora è quindi così definito:

$$L_p = 10 \log(P_{eff}/P_0)^2 = 20 \log(P_{eff}/P_0) [dB]$$

con  $P_{eff}$  valore efficace della pressione sonora e  $P_0$  valore della pressione sonora di riferimento  $20 \mu Pa$ . Analogamente viene definito il livello di potenza sonora:

$$L_W = 10 \log(W/W_0) [dB]$$

<b>035.21.01.R.38</b>	<b>0</b>	<b>Emissione</b>	<b>Data-Date.</b>	<b>Pag.</b>	<b>TOT.</b>
SIGLA-TAG	REV	DESCRIZIONE - DESCRIPTION	<b>Dic 22</b>	<b>40</b>	<b>61</b>





con  $W$  valore della potenza sonora e  $W_0$  valore della potenza sonora di riferimento pari a  $10^{-12}$  W.

I valori di riferimento associati alla soglia di udibilità umana per un suono puro di 1000Hz sono:

$$W_0 = 1 \times 10^{-12} \text{ W}$$

$$P_0 = 2 \times 10^{-5} \text{ Pa}$$

Livelli continuo equivalente

Il livello continuo equivalente di un suono o di un rumore variabile nel tempo è il livello, espresso in dB, di un suono ipotetico costante che, se sostituito al suono reale per lo stesso intervallo di tempo, comporterebbe la stessa quantità di energia sonora. E così possibile caratterizzare con un solo valore un suono o rumore variabile all'interno di un intervallo  $t_0$  di tempo predeterminato:

$$L_{eq} = 10 \log \left\{ \frac{1}{t_0} \int_{t_1}^{t_1+t_2} \left[ \frac{p(t)}{p_0} \right]^2 dt \right\}$$

nel caso in cui il fenomeno sonoro sia costituito dai diversi livelli costanti  $L_i$  e di durata  $t_i$ :

$$L_{eq} = 10 \log \left\{ \frac{1}{t_0} \sum_i t_i 10^{L_i/10} \right\}$$

Nelle formule precedenti ponendo  $t_0 = T_e$ , durata quotidiana dell'esposizione al rumore di un lavoratore, si ottiene:

$$L_{Aeq,Te} = 10 \log \left\{ \frac{1}{T_0} \int_0^{T_e} \left[ \frac{p(t)}{p_0} \right]^2 dt \right\}$$

$$L_{ep,d} = L_{Aeq,Te} + 10 \log \frac{T_e}{T_0}$$

dove  $p_0 = 20 \mu\text{Pa}$  e  $T_0 = 28800 \text{ s}$ .

Struttura algebrica dei livelli

Quando si effettuano delle operazioni matematiche con i livelli sonori, espressi in dB, bisogna ricordare che tali valori sono rappresentativi di espressioni logaritmiche e non lineari, valori

<b>035.21.01.R.38</b>	<b>0</b>	<b>Emissione</b>	<b>Data-Date.</b>	<b>Pag.</b>	<b>TOT.</b>
SIGLA-TAG	REV	DESCRIZIONE - DESCRIPTION	<b>Dic 22</b>	<b>41</b>	<b>61</b>



che definiscono una scala di valutazione e non delle grandezze additive. Sovrapposizione di due sorgenti di pari indice sonoro  $L_w=50$  dB;

$$L_w = 10 \log (W/W_0) = 50$$

$$W_1 = W_0 10^5$$

$$W_2 = W_0 10^5$$

$$W_T = 2 W_0 10^5$$

$$LW = 10 \log (2 * 10^5) = 10 \log 2 + 50 = 3 + 50 = 53$$

In genere, dunque, l'aumento di 3 dB comporta un raddoppio della potenza sonora, mentre una diminuzione di 3 dB comporta un dimezzamento della potenza sonora.

Quindi:

- $50\text{dB} + 50\text{dB} = 53 \text{ dB} \rightarrow$  raddoppio della Potenza sonora
- $50\text{dB} - 47\text{dB} = 47\text{dB} \rightarrow$  dimezzamento della Potenza sonora

#### *Caratteristiche del rumore*

Il rumore, precedentemente definito come una sensazione sgradevole per l'orecchio umano, presenta altre caratteristiche che completano la sua classificazione:

- Impulsivo variabile nel tempo, caratterizzato da eventi brevi di durata minore di un secondo, distintamente percepibili;
- Stazionario privo di componenti impulsive, per il quale la differenza tra valore massimo e valore minimo risulta minore di 5dB;
- Variabile per il quale la differenza tra valore massimo e valore minimo risulta maggiore di 5dB;
- Di fondo rumore che risulta superato nel 95% del tempo di osservazione, a macchinari spenti: è enormemente influenzato dalla determinazione del tempo di osservazione.

Con toni puri, quando nel suo spettro, costruito per bande di terzi di ottava, vi sono delle bande per le quali il livello sonoro è superiore di almeno 56 dB rispetto alle bande adiacenti.

<b>035.21.01.R.38</b>	<b>0</b>	<b>Emissione</b>	<b>Data-Date.</b>	<b>Pag.</b>	<b>TOT.</b>
SIGLA-TAG	REV	DESCRIZIONE – DESCRIPTION	<b>Dic 22</b>	<b>42</b>	<b>61</b>



### **3.6.2 Classificazione acustica del sito**

La Legge Quadro sull'inquinamento acustico n. 447 del 26 ottobre 1995, stabilisce che i comuni debbano provvedere ad effettuare, nel territorio di loro competenza, la zonizzazione acustica secondo le classi riportate nel seguito:

Classificazione del territorio Comunale	Leq dB(A) Valori limite di immissione	
	diurno	notturno
<b>CLASSE I - aree particolarmente protette:</b> <i>rientrano in questa classe le aree nelle quali la quiete rappresenta un elemento di base per la loro utilizzazione: aree ospedaliere, scolastiche, aree destinate al riposo ed allo svago, aree residenziali rurali, aree di particolare interesse urbanistico, parchi pubblici, ecc</i>	50 dB(A)	40 dB(A)
<b>CLASSE II - aree destinate ad uso prevalentemente residenziale:</b> <i>rientrano in questa classe le aree urbane interessate prevalentemente da traffico veicolare locale, con bassa densità di popolazione, con limitata presenza di attività commerciali ed assenza di attività industriali e artigianali</i>	55 dB(A)	45 dB(A)
<b>CLASSE III - aree di tipo misto:</b> <i>rientrano in questa classe le aree urbane interessate da traffico veicolare locale o di attraversamento, con media densità di popolazione, con presenza di attività commerciali, uffici, con limitata presenza di attività artigianali e con assenza di attività industriali; aree rurali interessate da attività che impiegano macchine operatrici</i>	60 dB(A)	50 dB(A)
<b>CLASSE IV - aree di intensa attività umana:</b> <i>rientrano in questa classe le aree urbane interessate da intenso traffico veicolare, con alta densità di popolazione, con elevata presenza di attività commerciali e uffici, con presenza di attività artigianali; le aree in prossimità di strade di grande comunicazione e di linee ferroviarie; le aree portuali, le aree con limitata presenza di piccole industrie</i>	65 dB(A)	55 dB(A)
<b>CLASSE V - aree prevalentemente industriali:</b> <i>rientrano in questa classe le aree interessate da insediamenti industriali e con scarsità di abitazioni</i>	70 dB(A)	60 dB(A)
<b>CLASSE VI - aree esclusivamente industriali:</b> <i>rientrano in questa classe le aree esclusivamente interessate da attività industriali e prive di insediamenti abitativi</i>	70 dB(A)	70 dB(A)

**Il rumore immesso nell'ambiente esterno è costituito dall'insieme di tutte le sorgenti presenti presso il ricettore sensibile individuato.**

La zona oggetto della presente relazione risulta essere lontana dal centro abitato, inoltre, essa risulta essere per lo più a vocazione agricola, e risulta essere priva di attività antropiche

035.21.01.R.38	0	Emissione	Data-Date.	Pag.	TOT.
SIGLA-TAG	REV	DESCRIZIONE - DESCRIPTION	<b>Dic 22</b>	<b>43</b>	<b>61</b>



tali da poter influenzare il rumore ambientale di fondo. La vigente Normativa prevede il rispetto dei limiti di immissione diurno e notturno determinati da parte dei Comuni nelle carte di zonizzazione. Il D.P.C.M. 1 Marzo 1991, all'art. 6 comma 1 regola il regime transitorio ed indica l'applicazione dei limiti di cui al D.M. 2 Aprile 1968 n.1444 per quei Comuni non ancora dotati di Carte di Zonizzazione:

ZONIZZAZIONE	Limite diurno LeqdB(A)	Limite notturno LeqdB(A)
<b>Tutto il territorio nazionale</b>	<b>70</b>	<b>60</b>
Zona A (DM 1444/68)	65	55
Zona B (DM 1444/68)	60	50
Zona industriale	70	70

**Tabella 6 Tabella 1 – D.P.C.M. 1 Marzo 1991: Classificazione provvisoria (art.6 comma1)**

- **Zona A:** le parti del territorio interessate da agglomerati urbani che rivestono carattere storico, artistico e di particolare pregio ambientale o da porzioni di essi comprese le aree circostanti che possono considerarsi parte integrante, per tali caratteristiche, degli agglomerati stessi.
- **Zona B:** Le parti del territorio totalmente o parzialmente edificate diverse dalle zone A, si considerano parzialmente edificate le zone in cui la superficie coperta dagli edifici esistenti non sia inferiore al 12,5 % (un ottavo) della superficie fondiaria della zona e nelle quali la densità territoriale sia superiore ad 1,5 mc/mq.

Il comune interessato dal parco fotovoltaico non ha adottato un Piano di Zonizzazione Acustica del Territorio, l'area oggetto dell'intervento viene identificata quindi cautelativamente come "Classe III" i cui limiti sono di seguito riportati

<b>035.21.01.R.38</b>	<b>0</b>	<b>Emissione</b>	<b>Data-Date.</b>	<b>Pag.</b>	<b>TOT.</b>
SIGLA-TAG	REV	DESCRIZIONE – DESCRIPTION	<b>Dic 22</b>	<b>44</b>	<b>61</b>



Classificazione del territorio Comunale	Leq dB(A) Valori limite di immissione	
	diurno	notturno
<b>CLASSE III - aree di tipo misto:</b> <i>rientrano in questa classe le aree urbane interessate da traffico veicolare locale o di attraversamento, con media densità di popolazione, con presenza di attività commerciali, uffici, con limitata presenza di attività artigianali e con assenza di attività industriali; aree rurali interessate da attività che impiegano macchine operatrici</i>	60 dB(A)	50 B(A)

### **3.6.3 Caratterizzazione del cantiere in relazione alle macchine utilizzate**

Per la realizzazione del parco fotovoltaico la programmazione dei lavori stimata ha una durata complessiva di circa mesi 24. Le principali attività lavorative previste per la realizzazione del parco fotovoltaico e le relative macchine operatrici impiegate sono di seguito riportate:

ATTIVITA'	ATTREZZATURE E MACCHINARI IMPIEGATI
<b>RECINZIONI E APPRESTAMENTI DEL CANTIERE</b>	
Realizzazione della recinzione e degli accessi di cantiere	Autocarro per trasporto
Allestimento di depositi e baraccamenti di cantiere	Autocarro per trasporto
	Autogru per movimentazione
<b>VIABILITA' INTERNA</b>	
Scavo di sbancamento, pulizia o scotico eseguito con l'uso di mezzi meccanici per viabilità interna e viabilità esterna fino alla cabina di consegna.	Autocarro
	Escavatore
F.P.O. geotessile su fondo scavo e formazione in misto granulare stabilizzato con aggregati naturali e livellazione finale con stabilizzato	Autocarro trasporto misto
	Bobcat per livellamento
<b>POSA IN OPERA CABINE</b>	
Scavo a sezione aperta effettuato con mezzi meccanici per le cabine di trasformazione, cabina di monitoraggio e cabina di consegna-	Escavatore
	Autocarro per trasporto
Realizzazione del magrone di sottofondazione cabine e fornitura e posa in opera di calcestruzzo per strutture non armate.	Betoniera per getto cls
F.P.O. cabine	Autogru per movimentazione e posa
Rinterro con materiale esistente nel cantiere	Bobcat per rinterro

035.21.01.R.38	0	Emissione	Data-Date.	Pag.	TOT.
SIGLA-TAG	REV	DESCRIZIONE - DESCRIPTION	<b>Dic 22</b>	<b>45</b>	<b>61</b>

ATTIVITA'	ATTREZZATURE E MACCHINARI IMPIEGATI
<b>RECINZIONI E CANCELLATE</b>	
F.P.O. di recinzione metallica costituita da pali di sostegno e rete metallica a maglia quadrata. I pali di sostegno, posizionati ogni 3,50 m, saranno realizzati in tubolare di acciaio zincato e saranno infissi direttamente nel terreno;	Autocarro per trasporto Battipalo per posa pali
Realizzazione Cancello d'ingresso: Scavo a sezione obbligata per realizzazione fondazione del cancello. Fornitura e posa in opera di acciaio di armatura e calcestruzzo a prestazione garantita. F.P.O. di cancello carrabile della tipologia ad ante battente, costituito da due elementi mobili di dimensioni pari a 2,5 m, pannellati con rete metallica.	Escavatore Betoniera per fornitura cls Autocarro per trasporto Utensili elettrici per il montaggio
<b>REALIZZAZIONE IMPIANTO FV</b>	
P.O. di pali di sostegno strutture fisse mediante battitura	Autocarro Battipalo per posa pali
F.P.O. pannelli fotovoltaici e strutture di sostegno	Avvitatore a batteria
<b>IMPIANTO ELETTRICO E CABLAGGI - CAVIDOTTO INTERNO</b>	
Scavo a sezione obbligata	Escavatore
F.P.O. sabbia di frantoio per formazione letto di posa	Autocarro Bobcat
F.P.O. di cablaggi di connessione	Attrezzi manuali
Rinterro con materiali esistenti in cantiere	Bobcat
Formazione strato di fondazione stradale in misto granulare	Autocarro trasporto misto Bobcat per livellamento
Formazione strato sottofondo con pietrisco misto di cava 20/50	Autocarro trasporto misto Bobcat per livellamento
<b>IMPIANTO ELETTRICO E CABLAGGI - CAVIDOTTO ESTERNO</b>	
Scavo a sezione obbligata	Taglia asfalto a disco Mini Escavatore
F.P.O. sabbia di frantoio per formazione letto di posa	Autocarro Bobcat
F.P.O. di cablaggi di connessione	Attrezzi manuali
Rinterro con materiali esistenti in cantiere	Bobcat
Formazione strato di fondazione stradale in misto granulare	Autocarro trasporto



ATTIVITA'	ATTREZZATURE E MACCHINARI IMPIEGATI
	Bobcat per livellamento
Formazione strato sottofondo con pietrisco misto di cava 20/50	Autocarro trasporto
	Bobcat per livellamento
Formazione binder e strato di usura in conglomerato bituminoso	Mini finitrice per asfalto
<b>REALIZZAZIONE ILLUMINAZIONE E VIDEO SORVEGLIANZA PARCO</b>	
Scavo a sezione obbligata	Escavatore
F.P.O. sabbia di frantoio per formazione letto di posa	Autocarro
	Bobcat
F.P.O. di cablaggi di connessione	Attrezzi manuali
Rinterro con materiali esistenti in cantiere	Bobcat
Armatura e getto cls fondazione pali illuminazione e videosorveglianza	Autobetoniera
Posa pali e accessori	Autocarro con gru

Le attività lavorative di cantiere verranno effettuate nei seguenti orari: dalle ore 07.00 alle ore 12.00 e dalle ore 13.00 alle ore 16.00. Per la durata specifica delle singole fasi lavorative si rimanda al cronoprogramma di progetto. Per la realizzazione del cavidotto è previsto un avanzamento stimabile in circa 150 metri giornalieri, pertanto, si tratta di un vero e proprio cantiere stradale, il cui tracciato segue quello delle strade presenti, limitando l'interferenza nei lotti agricoli il più possibile.

I livelli medi di potenza sonora tratti da:

- "Abbassiamo il rumore nei cantieri edili", progetto realizzato da INAIL Istituto Nazionale per l'Assicurazione contro gli Infortuni sul Lavoro DIPARTIMENTO TERRITORIALE AVELLINO e CFS Centro per la Formazione e Sicurezza in edilizia PROVINCIA di AVELLINO. Per quanto riguarda, la macchina battipalo prevista per le operazioni di infissione nel terreno dei profili metallici, modello non presente nell'elenco delle macchine del manuale, si farà riferimento al valore fornito da un costruttore di macchine di pari tipologia, mediamente fra i vari modelli disponibili, il livello di pressione sonora è di 105 dBA in condizioni di esercizio.
- Altre schede tecniche di attrezzature impiegate nel modello previsionale sono state reperite dal PAF - Portale Agenti Fisici CTP di Torino e laddove non disponibili, sono state reperite dalle schede tecniche fornite dal costruttore.

<b>035.21.01.R.38</b>	<b>0</b>	<b>Emissione</b>	<b>Data-Date.</b>	<b>Pag.</b>	<b>TOT.</b>
SIGLA-TAG	REV	DESCRIZIONE - DESCRIPTION	<b>Dic 22</b>	<b>47</b>	<b>61</b>



### **3.6.4 Caratterizzazione acustica dell'area e ricettori utilizzati**

Per quanto sin qui riportato, il parco fotovoltaico sarà realizzato in area prettamente agricola, caratterizzata da insediamenti agricoli con scarsità di abitazioni.

Inoltre, essendo il parco costituito da più campi, questi, per la maggior parte, hanno una distanza dai possibili ricettori, variabile da un minimo di 15 mt a oltre le centinaia di metri e fino al km.

Nel seguito si riportano le verifiche dei valori limite imposti dalla legislazione vigente sul ricettore più prossimo, posto a 15 mt dal bordo del campo C.

Per quanto riguarda poi i valori assunti per il rumore di fondo, si è tratto dalla letteratura specifica un valore di 40 dB che risulta coerente con le caratteristiche dell'area, rimandando alla fase esecutiva una più puntuale campagna fonometrica.

Lungo il percorso del cavidotto esterno non vi sono ricettori a distanze inferiori.

### **3.6.5 Emissione sonora del cantiere**

Al fine di fugare qualsiasi dubbio interpretativo del contenuto della relazione fonometrica e degli elaborati relativi alle emissioni sonore degli impianti di progetto, nella presente relazione vengono chiariti alcuni concetti fondamentali della Acustica Applicata.

### **Propagazione del rumore in condizioni ideali**

Il caso più semplice di propagazione del rumore, che può essere preso in considerazione, è quello in campo aperto libero e in atmosfera uniforme e tranquilla. Infatti, nella maggior parte dei casi, in cui l'energia sonora si propaga per via aerea direttamente dalla sorgente al ricettore, si fa riferimento a questo tipo di propagazione. La propagazione del rumore nell'ambiente esterno può essere analizzata essenzialmente riferendosi alle seguenti due tipologie di sorgenti:

- puntiforme (ad esempio una fabbrica o un aereo);
- lineare (ad esempio una strada o una ferrovia),

035.21.01.R.38	0	Emissione	Data-Date.	Pag.	TOT.
SIGLA-TAG	REV	DESCRIZIONE – DESCRIPTION	Dic 22	48	61





e quindi ai seguenti tipi di propagazione:

- sferica e semisferica omnidirezionale;
- cilindrica e semicilindrica.

### **Potenza sonora di una sorgente.**

Il valore della Potenza sonora totale non può essere direttamente misurata, ma solo indirettamente e con opportuni calcoli, attraverso la Pressione sonora che risulta l'unica grandezza attualmente misurabile con i normali fonometri. Il livello di potenza sonora di una sorgente puntiforme è legato al livello di pressione sonora tramite la seguente relazione:

$$L_W = L_p + 10 \log \left( \frac{S}{S_0} \right)$$

Dove  $L_p$  è il livello di pressione sonora misurato in prossimità della superficie di misura  $S$ , che racchiude completamente la sorgente in una sorta di ipotetico involucro, e  $S_0$  rappresenta la superficie di riferimento pari ad 1 mq. Il livello di potenza sonora  $L_W$  è legato al livello di pressione sonora dalla seguente relazione:

$$L_{WA,ref} = L_{Aeq} - 6 + 10 \log \left( \frac{4\pi R^2}{S_0} \right)$$

Dove :

$R$  = raggio della sfera ideale di involucro attorno alla sorgente sonora, corrispondete quindi alla distanza in mt tra il punto di emissione ed i punti in cui si sta valutando la rumorosità del campo fotovoltaico;

Di conseguenza è possibile, a partire dal valore di potenza sonora di una sorgente d'emissione, conoscere il valore di pressione sonora della stessa sorgente ad una determinata distanza:

$$L_p = L_W + 10 \log \left( \frac{1}{4\pi R^2} \right)$$

Nella pratica, poiché il livello di potenza sonora non è sempre noto a priori, è più conveniente calcolare  $L_p$  a partire da una misura di livello di pressione sonora  $L_{prif}$  ad una distanza sufficientemente piccola dalla sorgente. L'equazione base diventa quindi:

$$L_p = L_{prif} - 20 \log \left( \frac{r}{r_{rif}} \right)$$

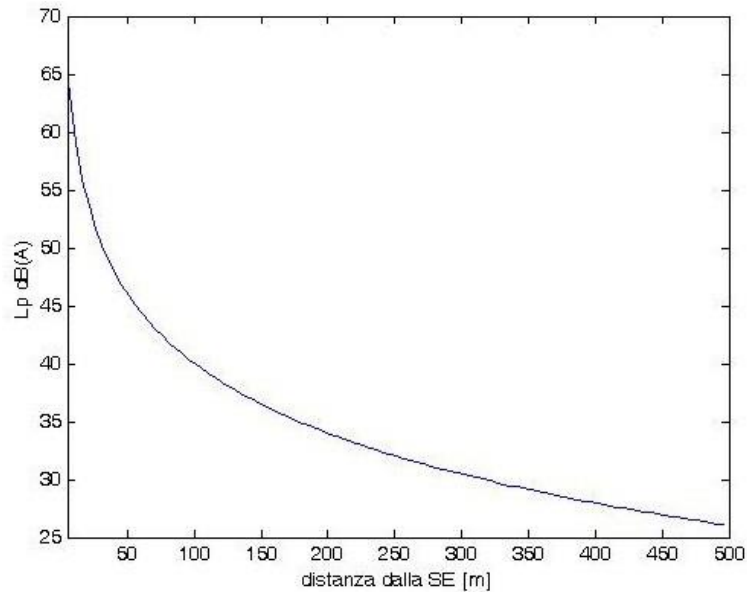
<b>035.21.01.R.38</b>	<b>0</b>	<b>Emissione</b>	<b>Data-Date.</b>	<b>Pag.</b>	<b>TOT.</b>
SIGLA-TAG	REV	DESCRIZIONE - DESCRIPTION	<b>Dic 22</b>	<b>49</b>	<b>61</b>



Nota il Livello di pressione sonora della sorgente di emissione, e la distanza a cui è stato calcolato:

$$L_{prif} = 60 \text{ dB (A)}$$

$$R_{rif} = 10 \text{ m}$$



Di seguito, note le distanze dei recettori dalla **SE** (Sorgente di Emissione) e le componenti dei livelli di pressione sonora, si determina l' $L_p(A)$  dovuto alle varie sorgenti di emissione presso il ricettore e in prossimità dell'impianto oggetto dell'intervento. Nella successiva tabella sono riportati i valori calcolati presso il recettori ad una distanza sorgente-ricettore di 15 metri per il campo C e di 3m per il cavidotto. Occorre evidenziare che le attività di cantiere si svolgeranno ad una distanza maggiore, ma come caso peggiorativo e in maniera altamente cautelativa consideriamo la distanza di riferimento quella dalla recinzione di cantiere al ricettore. L'area oggetto dell'intervento risulta identificato come Classe III "aree di tipo misto" ed il limite assoluto in orario diurno è pari a 60 dB(A).

Per il calcolo dei livelli massimi di rumorosità previsti al ricettore durante le varie fasi per la realizzazione e la dismissione dell'impianto fotovoltaico, si utilizzerà la tradizionale formula di propagazione acustica per via aerea:

$$L_{pR} = L_W - 11 - 20 \log d + D$$

dove,

$L_{pR}$  = Livello di rumorosità al ricettore (dBA);

$L_W$  = Livello di potenza acustica della sorgente (dBA);

$d$  = Cammino diretto Sorgente - Ricevitore (m);

035.21.01.R.38	0	Emissione	Data-Date.	Pag.	TOT.
SIGLA-TAG	REV	DESCRIZIONE - DESCRIPTION	Dic 22	50	61



D= Indice di direttività della sorgente (dB).

Al termine di direttività D si assegnerà il valore di 3 dB in quanto i macchinari operano a contatto con il terreno.

### **3.6.6 Realizzazione parco fotovoltaico Campo C**

Di seguito si riportano i livelli attesi in facciata al ricettore più vicino al parco fotovoltaico che si ricorda essere ad una distanza minima di metri 15.

<b>IMPIANTO ELETTRICO E CABLAGGI - CAVIDOTTO AREA EXTRA-URBANA DISTANZA DI RIFERIMENTO 3MT</b>	<b>ATTREZZATURE IMPIEGATE</b>	<b>LwA</b>	<b>Lp 15 mt</b>	<b>Lp 15 mt cumulativo</b>
1 - Scavo a sezione obbligata	Taglia asfalto a disco	108	76.48	76.89
	Mini Escavatore	98	66.48	
2 - F.P.O. sabbia di frantoio per formazione letto di posa	Autocarro	102.8	71.28	73.64
	Bobcat	101.4	69.88	
3 - F.P.O. di cablaggi di connessione	Attrezzi manuali	Rumore di fondo cantiere		
4 - Rinterro con materiali esistenti in cantiere	Bobcat	101.4	69.88	83.86
5 - Formazione strato di fondazione stradale in misto granulare	Autocarro trasporto	102.8	71.28	73.64
	Bobcat per livellamento	101.4	69.88	
6 - Formazione strato sottofondo con pietrisco misto di cava 20/50	Autocarro trasporto	102.8	71.28	73.64
	Bobcat per livellamento	101.4	69.88	
7 - Formazione binder e strato di usura in conglomerato bituminoso	Mini finitrice per asfalto	102.2	70.68	84.66

Come si vede dai risultati ottenuti, non vi è il rispetto del limite di immissione avendo ipotizzato un caso non realistico, altamente peggiorativo, dell'esecuzione contemporanea di tutte le attività sopra descritte, alla distanza minima dal ricettore. Pertanto, si renderà necessaria una deroga per l'esecuzione delle opere oltre ad alcune misure di mitigazione che saranno descritte nei paragrafi successivi

<b>035.21.01.R.38</b>	<b>0</b>	<b>Emissione</b>	<b>Data-Date.</b>	<b>Pag.</b>	<b>TOT.</b>
SIGLA-TAG	REV	DESCRIZIONE - DESCRIPTION	<b>Dic 22</b>	<b>51</b>	<b>61</b>



### **3.6.7 Realizzazione cavidotto verso la stazione AT/MT**

Di seguito si riportano i livelli attesi durante la realizzazione del cavidotto che collegherà i diversi campi, che compongono il parco fotovoltaico, con la SSEU di trasformazione AT/MT. In questo caso la distanza minima di riferimento considerata è pari a metri 3.

<b>IMPIANTO ELETTRICO E CABLAGGI – CAVIDOTTO AREA EXTRA-URBANA DISTANZA DI RIFERIMENTO 3MT</b>	<b>ATTREZZATURE IMPIEGATE</b>	<b>LwA</b>	<b>Lp 3 mt</b>	<b>Lp 3 mt cumulativo</b>
1 - Scavo a sezione obbligata	Taglia asfalto a disco	108	90.46	90.87
	Mini Escavatore	98	80.46	
2 - F.P.O. sabbia di frantoio per formazione letto di posa	Autocarro	102.8	85.26	87.62
	Bobcat	101.4	83.86	
3 - F.P.O. di cablaggi di connessione	Attrezzi manuali	Rumore di fondo cantiere		
4 - Rinterro con materiali esistenti in cantiere	Bobcat	101.4	83.86	83.86
5 - Formazione strato di fondazione stradale in misto granulare	Autocarro trasporto	102.8	85.26	87.62
	Bobcat per livellamento	101.4	83.86	
6 - Formazione strato sottofondo con pietrisco misto di cava 20/50	Autocarro trasporto	102.8	85.26	87.62
	Bobcat per livellamento	101.4	83.86	
7 - Formazione binder e strato di usura in conglomerato bituminoso	Mini finitrice per asfalto	102.2	84.66	84.66

Come si vede dai risultati ottenuti, non vi è il rispetto del limite di immissione durante lo svolgimento delle fasi lavorative previste per la realizzazione della stazione. Anche in questo caso dovrà essere richiesta una deroga e si metteranno in campo opportune misure di mitigazione.

### **3.6.8 Realizzazione stazione AT/MT**

Di seguito si riportano i livelli attesi durante la realizzazione del cavidotto che collegherà i diversi campi, che compongono il parco fotovoltaico, con la SSEU di trasformazione AT/MT. In questo caso la distanza minima di riferimento considerata è pari a metri 50.

<b>035.21.01.R.38</b>	<b>0</b>	<b>Emissione</b>	<b>Data-Date.</b>	<b>Pag.</b>	<b>TOT.</b>
SIGLA-TAG	REV	DESCRIZIONE – DESCRIPTION	<b>Dic 22</b>	<b>52</b>	<b>61</b>



IMPIANTO ELETTRICO E CABLAGGI – CAVIDOTTO AREA EXTRA-URBANA DISTANZA DI RIFERIMENTO 50MT	ATTREZZATURE IMPIEGATE	LwA	Lp 50 mt	Lp 50 mt cumulativo
1 - Scavo a sezione obbligata	Taglia asfalto a disco	108.0	66.0	66.4
	Mini Escavatore	98.0	56.0	
2 - F.P.O. sabbia di frantoio per formazione letto di posa	Autocarro	102.8	60.8	63.2
	Bobcat	101.4	59.4	
3 - F.P.O. di cablaggi di connessione	Attrezzi manuali	Rumore di fondo cantiere		
4 - Rinterro con materiali esistenti in cantiere	Bobcat	101.4	59.4	59.4
5 - Formazione strato di fondazione stradale in misto granulare	Autocarro trasporto	102.8	60.8	63.2
	Bobcat per livellamento	101.4	59.4	
6 - Formazione strato sottofondo con pietrisco misto di cava 20/50	Autocarro trasporto	102.8	60.8	63.2
	Bobcat per livellamento	101.4	59.4	
7 - Formazione binder e strato di usura in conglomerato bituminoso	Mini finitrice per asfalto	102.2	60.2	60.2

Come si vede dai risultati ottenuti, non vi è il rispetto del limite di immissione durante lo svolgimento delle fasi lavorative previste per la realizzazione della stazione. Anche in questo caso dovrà essere richiesta una deroga e si metteranno in campo opportune misure di mitigazione.

### **3.6.9 Conclusioni**

Con riferimento al cantiere in esame, a seguito dell'analisi effettuata e dei calcoli relativi, pur non dimostrando il rispetto dei limiti (che si ricorda, sono stati assunti cautelativamente pari a quelli della classe III, in assenza di zonizzazione comunale) si ritiene che l'attività ricompresa all'interno dell'area del cantiere, intese come zone d'installazione dei pannelli fotovoltaici e delle opere connesse, possa produrre impatto acustico rispettoso dei limiti di immissione esistenti per tutti i campi tranne il C ricadente nel comune di Vizzini in cui viene superato il limite dei 60 dB (A).

Le attività di cantiere produrranno un incremento della rumorosità nelle aree interessate: tali emissioni sono comunque limitate alle ore diurne e solo a determinate attività tra quelle previste.

<b>035.21.01.R.38</b>	<b>0</b>	<b>Emissione</b>	<b>Data-Date.</b>	<b>Pag.</b>	<b>TOT.</b>
SIGLA-TAG	REV	DESCRIZIONE – DESCRIPTION	<b>Dic 22</b>	<b>53</b>	<b>61</b>



In particolare, le operazioni che possono essere causa di maggiore disturbo, e per le quali saranno previsti specifici accorgimenti di prevenzione e mitigazione sono:

- utilizzo di battipalo;
- operazioni di scavo con macchine operatrici (pala meccanica cingolata, autocarro, ecc.);
- operazioni di riporto, con macchine che determinano sollecitazioni sul terreno (pala meccanica cingolata, rullo compressore, ecc);
- posa in opera del calcestruzzo/magrone (betoniera, pompa);
- trasporto e scarico materiali (automezzo, gru, ecc).

Le interazioni sull'ambiente che ne derivano sono modeste, dato che la durata dei lavori è limitata nel tempo e l'area del cantiere è comunque sufficientemente lontana da centri abitati. Al fine di limitare l'impatto acustico in fase di cantiere sono comunque previste specifiche misure di contenimento e mitigazione.

Nello specifico sono previste le seguenti azioni:

- il rispetto degli orari imposti dai regolamenti comunali e dalle normative vigenti per lo svolgimento delle attività rumorose;
- la riduzione dei tempi di esecuzione delle attività rumorose utilizzando eventualmente più attrezzature e più personale per periodi brevi;
- la scelta di attrezzature meno rumorose e insonorizzate rispetto a quelle che producono livelli sonori molto elevati (ad es. apparecchiature dotate di silenziatori);
- attenta manutenzione dei mezzi e delle attrezzature (eliminare gli attriti attraverso periodiche operazioni di lubrificazione, sostituire i pezzi usurati e che lasciano giochi, serrare le giunzioni, porre attenzione alla bilanciatura delle parti rotanti delle apparecchiature per evitare vibrazioni eccessive, verificare la tenuta dei pannelli di chiusura dei motori), prevedendo una specifica procedura di manutenzione programmata per i macchinari e le attrezzature;
- divieto di utilizzo in cantiere dei macchinari senza opportuna dichiarazione CE di conformità e l'indicazione del livello di potenza sonora garantito, secondo quanto stabilito dal D.Lgs. 262/02.

035.21.01.R.38	0	Emissione	Data-Date.	Pag.	TOT.
SIGLA-TAG	REV	DESCRIZIONE – DESCRIPTION	Dic 22	54	61



- Utilizzo di opportune barriere anti rumore per il contenimento del livello sonoro soprattutto per tutti i ricettori sensibili poste a distanza uguale o prossime a quelle utilizzate nei calcoli sopra riportati.
- Campagna fonometrica esecutiva in corso d’opera per la verifica dei livelli di pressione sonora.

### **3.7 Valutazioni finali sugli impatti durante la fase di cantiere**

#### **Emissioni in atmosfera**

il progetto nel suo complesso (costruzione, esercizio e dismissione) non presenta particolari interferenze con questa matrice ambientale né presenta impatti residui.

La realizzazione del progetto rappresenta invece un impatto positivo sia per il clima che per la qualità dell’aria in quanto genera una potenziale riduzione di CO2 in atmosfera, con le naturali ricadute sul clima.

#### **Ambiente Idrico**

Per la fase di costruzione i possibili impatti individuati sono i seguenti:

- impermeabilizzazione di aree (impatto diretto);
- contaminazione in caso di sversamento accidentale degli idrocarburi contenuti nei serbatoi di alimentazione dei mezzi di campo in seguito ad incidenti, o dal serbatoio di alimentazione del generatore diesel di emergenza (impatto diretto).
- contaminazione da nitrati e fosfati

Durante la fase di costruzione una potenziale sorgente di impatto per gli acquiferi potrebbe essere lo sversamento accidentale degli idrocarburi contenuti nei serbatoi di alimentazione dei mezzi di campo in seguito ad incidenti. Tuttavia, essendo le quantità di idrocarburi trasportati contenute, essendo gli acquiferi protetti da uno strato di terreno superficiale dello spessore medio di 6 m nella parte centrale ed essendo la parte di terreno incidentato prontamente rimosso in caso di contaminazione ai sensi della legislazione vigente, è corretto ritenere che non vi siano rischi specifici né per l’ambiente idrico superficiale (l’area di progetto non insiste sul reticolo idrografico) né per l’ambiente idrico sotterraneo. Le operazioni che prevedono l’utilizzo di questo tipo di mezzi meccanici avranno una durata limitata e pertanto questo tipo d’impatto per questa fase è da ritenersi temporaneo. Qualora dovesse verificarsi

<b>035.21.01.R.38</b>	<b>0</b>	<b>Emissione</b>	<b>Data-Date.</b>	<b>Pag.</b>	<b>TOT.</b>
SIGLA-TAG	REV	DESCRIZIONE – DESCRIPTION	<b>Dic 22</b>	<b>55</b>	<b>61</b>



un incidente, i quantitativi di idrocarburi riversati produrrebbero un impatto limitato al punto di contatto (impatto locale) di entità non percepibile.

## Suolo e sottosuolo

Come riportato per l'ambiente idrico, si prevede che gli impatti potenziali sulla componente suolo e sottosuolo derivanti dalle attività di costruzione siano attribuibili all'utilizzo dei mezzi d'opera quali gru di cantiere e muletti, gruppo elettrogeno (se non disponibile energia elettrica), furgoni e camion per il trasporto. I potenziali impatti riscontrabili legati a questa fase sono introdotti di seguito e successivamente descritti con maggiore dettaglio:

- occupazione del suolo da parte dei mezzi atti all'approntamento dell'area e dalla progressiva disposizione dei moduli fotovoltaici (impatto diretto);
- compattazione del suolo con mezzi meccanici;
- contaminazione in caso di sversamento accidentale degli idrocarburi contenuti nei serbatoi di alimentazione dei mezzi di campo in seguito ad incidenti (impatto diretto).

Durante la fase di scavo superficiale e di posa e successivo smontaggio dei moduli fotovoltaici saranno necessariamente indotte delle modifiche sull'utilizzo del suolo, circoscritto alle aree interessate dalle operazioni di cantiere.

L'occupazione di suolo, date le dimensioni limitate del cantiere, non induce significative limitazioni o perdite d'uso dello stesso. Inoltre, il criterio di posizionamento delle apparecchiature sarà condotto con il fine di ottimizzare al meglio gli spazi, nel rispetto di tutti i requisiti di sicurezza.

La compattazione del suolo in queste fasi sarà inevitabile, se non limitando al massimo l'uso di mezzi pesanti.

Si ritiene che questo tipo d'impatto sia di estensione *locale*. Durante queste fasi, l'area interessata dal progetto sarà delimitata, recintata, quindi progressivamente interessata dalla disposizione dei moduli fotovoltaici che, successivamente, durerà per tutta la vita dell'impianto. Limitatamente al perdurare della fase di costruzione l'impatto può ritenersi per natura di *breve durata* (durata prevista della fase di allestimento: circa 9 mesi) e *percepibile* per la natura delle opere che verranno progressivamente eseguite.

Durante le fasi di costruzione e dismissione una potenziale sorgente di impatto per la matrice potrebbe essere lo sversamento accidentale degli idrocarburi contenuti nei serbatoi di

<b>035.21.01.R.38</b>	<b>0</b>	<b>Emissione</b>	<b>Data-Date.</b>	<b>Pag.</b>	<b>TOT.</b>
SIGLA-TAG	REV	DESCRIZIONE – DESCRIPTION	<b>Dic 22</b>	<b>56</b>	<b>61</b>





alimentazione dei mezzi di campo in seguito ad incidenti. Tuttavia, essendo tali quantità di idrocarburi trasportati contenute e ritenendo che la parte il terreno incidentato venga prontamente rimosso in caso di contaminazione ai sensi della legislazione vigente, è corretto ritenere che non vi siano rischi specifici né per il suolo né per il sottosuolo. Le operazioni che prevedono l'utilizzo di questo tipo di mezzi meccanici avranno una durata limitata e pertanto la durata di questo tipo di impatto è da ritenersi *temporanea*. Qualora dovesse verificarsi un'incidente, i quantitativi di idrocarburi riversati sarebbero ridotti e produrrebbero un impatto limitato al punto di contatto (*impatto locale*) e di entità *non percepibile*.

Tra le misure di mitigazione per gli impatti potenziali legati a questa fase si ravvisano:

- Ottimizzazione del numero dei mezzi di cantiere previsti;
- Riduzione degli attraversamenti su suolo dei mezzi meccanici pesanti;
- Utilizzo di kit anti-inquinamento in caso di sversamenti accidentali dai mezzi. Tali kit saranno presenti o direttamente in sito o sarà cura degli stessi trasportatori avere con se a bordo dei mezzi.

### **Biodiversità: Vegetazione, Flora, Fauna ed Ecosistemi**

Si ritiene che i potenziali impatti legati alle attività di costruzione siano i seguenti:

- aumento del disturbo antropico da parte dei mezzi di cantiere (*impatto diretto*);
- rischi di uccisione di animali selvatici da parte dei mezzi di cantiere (*impatto diretto*);

L'aumento del disturbo antropico legato alle operazioni di cantiere interesserà aree che presentano condizioni di antropizzazione già elevate (aree coltivate a seminativi). L'incidenza negativa di maggior rilievo consiste nel rumore e nella presenza dei mezzi meccanici che saranno impiegati per l'approntamento delle aree di Progetto, per il trasporto in sito dei moduli fotovoltaici e per l'installazione degli stessi. Come descritto nelle relazioni specialistiche al paragrafo precedente le specie vegetali e quelle animali interessate sono complessivamente di scarso interesse conservazionistico. Considerando la durata di questa fase del Progetto, l'area interessata e la tipologia delle attività previste, si ritiene che questo tipo di impatto sia di *breve termine*, estensione *locale* ed entità *non percepibile*.

L'uccisione di fauna selvatica durante la fase di cantiere potrebbe verificarsi principalmente a causa della circolazione di mezzi di trasporto sulle vie di accesso all'area di Progetto. Alcuni accorgimenti progettuali, quali la recinzione dell'area di cantiere, il rispetto dei limiti di velocità da parte dei mezzi utilizzati ed una verifica preventiva, saranno volti a ridurre la possibilità di

035.21.01.R.38	0	Emissione	Data-Date.	Pag.	TOT.
SIGLA-TAG	REV	DESCRIZIONE – DESCRIPTION	Dic 22	57	61



incidenza anche di questo impatto. Considerando la durata delle attività di cantiere, l'area interessata e la tipologia delle attività previste, tale impatto sarà *a breve termine, locale* e non *percepibile*.

Il degrado e perdita di habitat di interesse faunistico è un impatto potenziale legato principalmente alla progressiva occupazione delle aree da parte dei moduli fotovoltaici e dalla realizzazione delle vie di accesso. Come emerge dalla baseline, sul sito di intervento non si identificano habitat di rilevante interesse faunistico, ma solo terreni caratterizzati da incolti e arbusteti degradati, interessati per le attività trofiche da specie faunistiche di scarso valore conservazionistico.

Come riportato nei paragrafi precedenti, l'accessibilità al sito sarà assicurata solo dalla viabilità già esistente, riducendo ulteriormente la potenziale sottrazione di habitat naturale indotta dal Progetto. Data la durata di questa fase del Progetto, l'area interessata e la tipologia di attività previste, si ritiene che questo l'impatto sia di ***breve termine, locale e poco percepibile***.

## Rumore

La principale fonte di rumore durante la fase di cantiere è rappresentata dai macchinari utilizzati per il movimento terra e la preparazione del sito, dai macchinari per la movimentazione dei materiali e dai veicoli per il trasporto dei lavoratori.

Dalla letteratura tecnica in materia, dai sopralluoghi e dalle stime del cronoprogramma dei lavori è possibile affermare che l'impatto sulla popolazione residente e sulla fauna eventualmente di passaggio, associato al rumore generato durante la fase di cantiere, sarà ***non percepibile***, per il recettore popolazione dal momento che il primo centro abitato vicino è a 5 km di distanza e ***percepibile***, per i ricettori sensibili (masserie) con un tempo di permanenza superiore alle quattro ore, ma attenuato dalle opportune opere di mitigazioni previste, così come per la fauna, ma in questo caso mitigato dall'opportuno cronoprogramma che rispetta il criterio di operare in periodi consoni alla presenza di fauna protetta.

Infatti, l'attività di costruzione sarà limitata nel tempo e sarà effettuata soltanto durante il giorno (quindi senza alcun impatto durante le ore notturne), mentre molte specie utilizzano

035.21.01.R.38	0	Emissione	Data-Date.	Pag.	TOT.
SIGLA-TAG	REV	DESCRIZIONE – DESCRIPTION	Dic 22	58	61



E N E R G Y  
E N V I R O N M E N T  
E N G I N E E R I N G

Impianto Fotovoltaico "Vizzini" da 238.8 MWp  
Piano di cantierizzazione e ricadute occupazionali

OGGETTO / SUBJECT



ibvogt

PV ITALY 009 S.R.L.

CLIENTE / CUSTOMER

la comunicazione sonora di notte (es. anfibi, alcune specie di uccelli) o in prossimità dell'alba (es. molti uccelli) e particolarmente durante il periodo primaverile / estivo.

Quindi la durata dei suddetti impatti sarà a **breve termine** e l'estensione **locale**.

<b>035.21.01.R.38</b>	<b>0</b>	<b>Emissione</b>	<b>Data-Date.</b>	<b>Pag.</b>	<b>TOT.</b>
SIGLA-TAG	REV	DESCRIZIONE – DESCRIPTION	<b>Dic 22</b>	<b>59</b>	<b>61</b>



**ENERGY  
ENVIRONMENT  
ENGINEERING**

**Impianto Fotovoltaico "Vizzini" da 238.8 MWp  
Piano di cantierizzazione e ricadute occupazionali**

OGGETTO / SUBJECT



**PV ITALY 009 S.R.L.**

CLIENTE / CUSTOMER

## 4. CRONOPROGRAMMA DEI LAVORI

ID Task Name	1st Quarter			2nd Quarter			3rd Quarter			4th Quarter			5th Quarter			6th Quarter			7th Quarter			8th Quarter			9th Quarter			10th Quarter			
	Nov	Dic	Gen	Feb	Mar	Apr	Mag	Giu	Lug	Ago	Set	Ott	Nov	Dic	Gen	Feb	Mar	Apr	Mag	Giu	Lug	Ago	Set	Ott	Nov	Dic	Gen	Feb	Mar	Apr	Mag
1. AUTORIZZAZIONI																															
2. Rischio autorizzazioni secondarie																															
3. OPRE CIVILI																															
4. Esecuzione restrizioni provvisorie ed allestimento cantiere																															
5. Sistemazione e pulizia terreno																															
6. Spianamenti per piazzole cabine di campo di impianto																															
7. Tracciamento strade interne e perimetrali																															
8. Realizzazione di canali per la raccolta delle acque meteoriche																															
9. Installazione della rete idrica definitiva																															
10. Posi delle cabine prefabbricate																															
11. Esecuzione scavi per cavidotti MT																															
12. Esecuzione scavi per cavidotti CC, BT e segnale																															
13. Infissione delle strutture di sostegno e livellamenti																															
14. Montaggio delle strutture di sostegno																															
15. Infissione e collegamento di spessori impianto di terra																															
16. MONTAGGI ELETTROMECCANICI																															
17. Esecuzione impianto di terra e collegamento conduttori di protezione																															
18. Posi cavi MT																															
19. Posi cavi BT																															
20. Installazione sostegno impianto di illuminazione esterno																															
21. Installazione e cablaggio corpi illuminanti																															
22. Posi pannelli PV su sostegni																															
23. Posi inverter																															
24. Cablaggi moduli PV																															
25. Posi cavi di segnale																															
26. Montaggio trasformatori, quadri MT e BT, cabine di campo e di impianto																															
27. Cablaggi interni alle cabine																															
28. Posi cablaggi impianti esterni																															
29. Completamento montaggi elettromeccanici																															
30. REALIZZAZIONE STAZIONE DI UTENZA																															
31. Sbiancamenti																															
32. Scavi																															
33. Realizzazione fondazioni																															
34. Montaggi meccanici																															
35. Realizzazione fabbricato comandi e controllo																															
36. Installazione quadri MT e BT																															
37. Collegamenti di potenza																															
38. Sistema di comando e controllo																															
39. Sistemazioni esterne, viabilità, piazzali																															
40. Realizzazione recinzioni e accessi																															
41. Verifiche e collaudi finali																															
42. REALIZZAZIONE ELETTRODOTTO AEREO A 30KV																															
43. Scavi per fondazioni																															
44. Realizzazione fondazioni sostegno																															
45. Realizzazione sostegno																															
46. Testatura conduttori e funi di guardia																															
47. Collegamenti ai portali di stazione																															
48. Collegamenti di segnale																															
49. Verifiche e collaudi finali																															
50. VERIFICHE PROVE COLLAUDI																															
51. Verifica sull'impianto di terra																															
52. Collaudo degli impianti tecnologici e servizi ausiliari																															
53. Prove di collaudo funzionale e di sicurezza (prove in bianco)																															
54. Prova di produzione																															
55. Installazione gruppo di misura																															
56. Intervento OTF																															
57. Collaudo finale																															
58. Messa in servizio esercizio																															

<b>035.21.01.R.38</b>	<b>0</b>	<b>Emissione</b>	<b>Data-Date.</b>	<b>Pag.</b>	<b>TOT.</b>
SIGLA-TAG	REV	DESCRIZIONE – DESCRIPTION	<b>Dic 22</b>	<b>60</b>	<b>61</b>



## 5. RICADUTA OCCUPAZIONALE

Gli effetti per quanto riguarda l'ambito socio-economico sono positivi, in considerazione del fatto che saranno valorizzate maestranze e imprese locali per appalti nelle zone interessate dal progetto, tanto nella fase di costruzione quanto nelle operazioni di gestione e manutenzione.

Per quanto riguarda la fase di realizzazione dell'impianto, in relazione alla specificità dell'opera, le professionalità richieste saranno principalmente:

- Operai edili (muratori, carpentieri, addetti a macchine movimento terra).
- Topografi.
- Elettricisti generici e specializzati.
- Coordinatori.
- Progettisti.
- Personale di sorveglianza.
- Operai agricoli.

Le operazioni di messa in opera dell'impianto occuperanno un lasso temporale di circa 30 mesi; pertanto, si prevede l'impiego medio di personale generico e specializzato di ca. 75 unità per il suddetto periodo.

Tutta la fase operativa dell'impianto, in relazione alle attività di manutenzione ordinaria e straordinaria, nonché di lavaggio dei moduli e taglio periodico dell'erba, continuerà a vedere il coinvolgimento di ditte e manodopera di zona.

<b>035.21.01.R.38</b>	<b>0</b>	<b>Emissione</b>	<b>Data-Date.</b>	<b>Pag.</b>	<b>TOT.</b>
SIGLA-TAG	REV	DESCRIZIONE - DESCRIPTION	<b>Dic 22</b>	<b>61</b>	<b>61</b>