

REGIONE PIEMONTE

Provincia di Biella
Comune di Masserano

FATTORIA SOLARE DEL PRINCIPE

Valutazione Impatto Ambientale ai sensi
dell'art.23 del D. Lgs. 152/2006

COORDINAMENTO GENERALE



REN Solar srl
Renewable ENergy

REN SOLAR ONE SRL
P.IVA 09897240967

PROGETTISTA



Arch. Luca Menci
mail: lucamenci@studiomenci.com

PROPONENTE

REN 190 SRL

Salita Santa Caterina 2/1 - 16123 Genova
mail: ren190@pec.it
P.IVA: 02686880994

TITOLO ELABORATO

M_11.7_MAS_SIA_0-Progetto monitoraggio ambientale (PMA)

ELABORATO

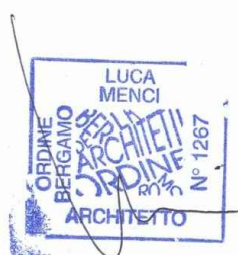
11.7 Progetto monitoraggio ambientale (PMA)

REDATTO DA
MUCCIOLA, SABATINO, VIRGILLI

DATA
09/05/2022

TIMBRI E FIRME

Progettista



Consulenza Ambientale



Proponente

REN.190 S.r.l.,
Marco Tassara
(Firmato digitalmente)

INDICE

1	PROGETTO DI MONITORAGGIO	2
1.1	MONITORAGGIO DELLA PRODUZIONE DI ENERGIA ELETTRICA	2
1.2	MONITORAGGIO DELLA PRODUZIONE DI RIFIUTI.....	3
1.3	MONITORAGGIO DELLO STATO DI CONSERVAZIONE DELLE OPERE A VERDE	3
1.4	MONITORAGGIO DEL SUOLO	4
1.5	MONITORAGGIO FAUNISTICO	9
1.6	MONITORAGGIO DEL PAESAGGIO.....	9
1.7	MONITORAGGIO DEL RUMORE	14

1 PROGETTO DI MONITORAGGIO

Il presente documento definisce le indicazioni volte all'attuazione del Monitoraggio Ambientale degli interventi di progetto. In modo particolare si ritiene opportuno introdurre alcuni parametri di sorveglianza volti a verificare la bontà delle scelte effettuate e l'evoluzione temporale del sistema territoriale interessato, che saranno utili anche al Proponente per la corretta futura gestione dell'impianto. A ciò si aggiunga la necessità di individuare strumenti di valutazione adatti ad evidenziare l'eventuale insorgenza di elementi di contrasto e di impatto ambientale non previsti.

Gli obiettivi del Monitoraggio Ambientale sono:

1. Verifica dello scenario ambientale di riferimento, da confrontare con le successive fasi di monitoraggio mediante la rilevazione dei parametri caratterizzanti lo stato delle componenti ambientali prima dell'avvio dei lavori per la realizzazione dell'opera (monitoraggio Ante Operam).
2. Verifica delle previsioni degli impatti ambientali contenute nello SIA e delle variazioni dello scenario di base, da attuarsi mediante la rilevazione dei parametri presi a riferimento per le diverse componenti ambientali oggetto di monitoraggio (verifica e controllo degli effetti ambientali in Corso d'opera e Post Operam); tali attività consentiranno di:
 - a) verificare l'efficacia delle misure di mitigazione previste nello SIA per ridurre la significatività degli impatti ambientali;
 - b) individuare eventuali impatti ambientali non previsti o di entità superiore rispetto alle previsioni contenute nello SIA e programmare le opportune misure correttive per la loro gestione/risoluzione.
3. Comunicazione alle autorità preposte degli esiti delle attività di cui ai punti precedenti.

Le attività di monitoraggio potranno articolarsi in quattro fasi temporali, a seconda della componente ambientale monitorata e in funzione delle fasi evolutive dell'iter di realizzazione dell'opera:

- A tale scopo sono stati individuati alcuni indicatori in grado di descrivere sinteticamente lo stato attuale delle componenti ambientali potenzialmente perturbate dalla realizzazione delle opere e la loro evoluzione futura.
- Monitoraggio Ante Operam – Periodo che precede l'avvio delle attività di cantiere;
- Monitoraggio in fase di cantiere – Periodo che comprende le attività di cantiere per la realizzazione dell'opera quali l'allestimento del cantiere, le specifiche lavorazioni per la realizzazione dell'opera e lo smantellamento del cantiere;
- Monitoraggio in fase di esercizio – Periodo che avrà il suo inizio dal momento in cui l'impianto entrerà in funzione e comincerà a produrre energia elettrica;
- Monitoraggio in fase di dismissione – Periodo che comprende le attività di smontaggio e rimozione dell'impianto una volta che sarà giunto a fine vita nonchè il ripristino dei luoghi.

Il Piano di monitoraggio potrà essere modificato e/o integrato nel tempo, anche in relazione all'insorgenza di elementi di criticità non previsti ed in base alle indicazioni che saranno fornite dagli Enti competenti.

Nei paragrafi seguenti sono riportati i contenuti, i criteri e le metodologie che saranno impiegate nella successiva attuazione del monitoraggio.

1.1 MONITORAGGIO DELLA PRODUZIONE DI ENERGIA ELETTRICA

Annualmente il Soggetto gestore dell'impianto dovrà rendicontare agli Enti preposti l'energia effettivamente prodotta dall'impianto stesso e la sua efficienza, al fine di verificare i benefici ambientali apportati e la necessità di eventuali

interventi di manutenzione. Contestualmente a tale verifica il Soggetto gestore potrà anche verificare, sempre su base teorica in relazione ai parametri forniti da letteratura, le emissioni in atmosfera evitate grazie alla presenza dell'impianto.

Nel report di monitoraggio che sarà utilizzato per le comunicazioni agli enti dovrà essere riportata una scheda riepilogativa dell'attività dell'impianto, contenente le seguenti informazioni:

- kWh prodotti nell'anno;
- irraggiamento solare annuo;
- % di efficienza dell'impianto;
- Descrizione di eventuali problematiche riscontrate;
- Eventuali interventi di manutenzione effettuate sull'impianto (manutenzione ordinaria e straordinaria).

1.2 MONITORAGGIO DELLA PRODUZIONE DI RIFIUTI

In tutte le fasi di vita dell'impianto fotovoltaico (fase di cantiere, fase di esercizio e fase di dismissione) il Soggetto gestore registrerà annualmente la tipologia e la quantità di rifiuti prodotti per ciascuna tipologia e il loro destino finale (riutilizzo, recupero o smaltimento), nel rispetto di quanto previsto dalla vigente normativa in materia di gestione dei rifiuti.

1.3 MONITORAGGIO DELLO STATO DI CONSERVAZIONE DELLE OPERE A VERDE

Allo scopo di verificare nel tempo la funzionalità delle opere a verde di progetto sarà svolta un'attività di monitoraggio in fase di esercizio; tale attività consentirà altresì di verificare l'efficacia delle misure di manutenzione ed eventualmente intervenire modificandole e integrandole. Il monitoraggio delle opere a verde consisterà nel controllare i seguenti indicatori:

- copertura delle superfici inerbite (espressa in percentuale);
- attecchimento delle piante messe a dimora (espresso in percentuale);
- numero per specie delle fallanze di arbusti ed alberi;
- verifica della funzionalità e dell'efficacia dei presidi antifauna (shelter), pacciamatura, ecc.
- verifica della verticalità dei pali tutori;
- verifica eventuali danni da fauna selvatica/domestica;
- verifica eventuali fisiopatie e fitopatie;
- presenza di specie infestanti e ruderali (percentuale di copertura e determinazione delle specie);
- composizione floristica delle specie arbustive e arboree in riferimento ai sestri di impianto iniziali;
- necessità/opportunità di effettuare delle potature di irrobustimento e/o di sicurezza per eventuali interferenze con i conduttori.

1.3.1 FREQUENZA DI MONITORAGGIO

Nella tabella seguente viene riportata la periodicità di esecuzione delle attività di monitoraggio e controllo sugli indicatori precedentemente elencati.

Tabella 1: Articolazione temporale delle fasi di monitoraggio sulle opere a verde di progetto.

INDICATORE	n. CAMPAGNE	STAGIONE VEGETATIVA SUCCESSIVA ALLA MESSA A DIMORA
Copertura delle superfici inerbite	2 campagne/anno (maggio e settembre)	I, II, III, V
Attecchimento delle piante messe a dimora	2 campagne/anno (maggio e settembre)	I, II, III, V
Numero e specie delle fallanze di arbusti ed alberi	2 campagne/anno (maggio e settembre)	I, II, III
Verifica della funzionalità e dell'efficacia dei presidi antifauna (shelter) e dei dischi pacciamenti	1 campagna/anno	I, II, III
Verifica della verticalità dei pali tutori	1 campagna/anno	I, II, III
Verifica eventuali danni da fauna selvatica/domestica	1 campagna/anno (maggio)	I, II, III
Verifica eventuali fisiopatie e fitopatie	2 campagne/anno (maggio e settembre)	I, II, III
Presenza di specie infestanti e ruderali (percentuale di copertura e determinazione delle specie)	1 campagna/anno (maggio)	I, II, III, V
Composizione floristica delle specie arbustive e arboree in riferimento ai sestri di impianto iniziali	1 campagna/anno (maggio)	I
Necessità/opportunità di effettuare delle potature di formazione e/o di sicurezza	1 campagna/anno (settembre)	III, V

All'interno del report di monitoraggio dovrà essere prodotta una scheda contenente:

- una breve descrizione dell'intervento di progetto monitorato, con il sesto di impianto, le specie vegetali messe a dimora e uno stralcio planimetrico;
- l'esito delle campagne di rilievo;
- la documentazione fotografica di ciascuna campagna.

La figura professionale che si occuperà del monitoraggio delle opere a verde dovrà essere in stretto contatto con il responsabile delle operazioni di manutenzione in quanto a seguito delle campagne di monitoraggio potrebbero essere necessari ulteriori interventi non previsti dal piano manutenzione ordinaria, quali: risemina, sostituzione fallanze, irrigazione di soccorso sostituzione shelter e pacciatura, ripristino della verticalità dei pali tutori, eradicazione delle specie infestanti, trattamenti fitosanitari.

1.4 MONITORAGGIO DEL SUOLO

Il monitoraggio ambientale sulla componente suolo è finalizzato al controllo dei possibili effetti dovuti alla realizzazione dell'impianto fotovoltaico.

Come già argomentato nella sezione dedicata alla valutazione degli impatti, la realizzazione dell'impianto fotovoltaico a terra non determinerà necessariamente un'alterazione delle interazioni dell'ecosistema suolo e per tale motivo è necessario indagare questa componente ambientale nel corso degli anni.

Le caratteristiche del suolo occupato da un campo fotovoltaico che si ritiene utile monitorare nel tempo sono quelle che influiscono sulla stabilità della copertura pedologica, accentuando o mitigando i processi di degradazione fra i quali la diminuzione della sostanza organica, l'erosione, la compattazione, la perdita di biodiversità.

Per la redazione del monitoraggio del suolo si sono prese a riferimento le "Linee guida per il monitoraggio del suolo su superfici agricole destinate ad impianti fotovoltaici a terra" redatte dalla Regione Piemonte, le quali prevedono un

protocollo per il monitoraggio regionale e un protocollo semplificato per le aziende; quest'ultimo protocollo deve essere eseguito dalle aziende che realizzeranno impianti fotovoltaici a terra ed è finalizzato al monitoraggio delle principali caratteristiche chimiche del suolo in modo da controllare nel tempo l'andamento di tali parametri.

Il presente piano di monitoraggio prevede di implementare il protocollo aggiungendo anche il controllo della qualità biologica del suolo attraverso la rilevazione dell'indice di Qualità Biologica del Suolo (QBS).

1.4.1 PARAMETRI DA MONITORARE

Sui campioni prelevati dovranno effettuarsi le seguenti analisi di laboratorio:

ANALISI DI LABORATORIO	
Indice di Qualità Biologica del Suolo (QBS-ar)	Parisi V., 2001. La qualità biologica del suolo: un metodo basato sui microartropodi. Acta naturalia de "L'Ateneo Parmense", 37, nn 3-4: 97-106
Carbonio organico %	Da campioni di suolo prelevati secondo metodologia Ipla e successive analisi di laboratorio secondo Metodi Ufficiali
pH	Da campioni di suolo prelevati secondo metodologia Ipla e successive analisi di laboratorio secondo Metodi Ufficiali
CSC	Da campioni di suolo prelevati secondo metodologia Ipla e successive analisi di laboratorio secondo Metodi Ufficiali
N _{totale}	Da campioni di suolo prelevati secondo metodologia Ipla e successive analisi di laboratorio secondo Metodi Ufficiali
K _{scambiabile}	Da campioni di suolo prelevati secondo metodologia Ipla e successive analisi di laboratorio secondo Metodi Ufficiali
Ca _{scambiabile}	Da campioni di suolo prelevati secondo metodologia Ipla e successive analisi di laboratorio secondo Metodi Ufficiali
Mg _{scambiabile}	Da campioni di suolo prelevati secondo metodologia Ipla e successive analisi di laboratorio secondo Metodi Ufficiali
P _{assimilabile}	Solo nell'orizzonte superficiale. Da campioni di suolo prelevati secondo metodologia Ipla e successive analisi di laboratorio secondo Metodi Ufficiali
CaCO ₃ totale	Da campioni di suolo prelevati secondo metodologia Ipla e successive analisi di laboratorio secondo Metodi Ufficiali
Tessitura	Solo nel campionamento iniziale; Da campioni di suolo prelevati secondo metodologia Ipla e successive analisi di laboratorio secondo Metodi Ufficiali

1.4.2 ARTICOLAZIONE TEMPORALE DEL MONITORAGGIO

Come richiesto nelle linee guida regionali il monitoraggio si attua in due fasi, di seguito descritte.

1.4.2.1 PRIMA FASE (FASE ANTE OPERAM)

La prima fase del monitoraggio deve essere antecedente la realizzazione dell'impianto fotovoltaico (fase ante operam) e consiste nella caratterizzazione stazionale e pedologica dell'appezzamento, utilizzando una scala cartografica di dettaglio (1:10.000 o più grande in funzione delle dimensioni dell'impianto) e la metodologia regionale.

In questa fase sarà effettuata una valutazione pedologica grazie alla cartografia dei suoli disponibile su internet e tramite osservazioni in campo. Tali osservazioni, come specificato dal "Manuale Operativo per la Valutazione della Capacità d'uso a scala aziendale", sono imprescindibili quando si tratti di riclassificare la capacità d'uso dei suoli

dell'appezzamento in oggetto, ma sono comunque necessarie - almeno con la realizzazione di una trivellata ogni due ettari - per confrontare le caratteristiche del suolo con le descrizioni delle tipologie proposte in carta.

Come indicato dalla Carta dei Suoli Regionali l'impianto in esame interessa l'unità cartografica U0372, che ricomprende i suoli ROVASENDA limoso-fine, fase anthraquica (per una percentuale del 65%) e ROVASENDA limoso-fine, fase tipica (per una percentuale del 35%).

In merito alla descrizione dei suoli attualmente presenti nelle aree di progetto e alla loro capacità d'uso si rimanda alla Relazione Agronomica, la quale sarà la base di partenza per poter definire la prima fase del monitoraggio.

1.4.2.2 SECONDA FASE (FASE DI ESERCIZIO)

La seconda fase del monitoraggio prevede l'esecuzione dei campionamenti nel suolo all'interno dell'impianto fotovoltaico, una volta che questo sarà realizzato ed entrato in funzione (fase di esercizio).

Il campionamento prevede il prelievo di campioni negli orizzonti superficiale (topsoil) e sotto superficiale (subsoil), indicativamente alle profondità di 0-30 cm e 30-60 cm.

Il monitoraggio in fase di esercizio sarà svolto ad intervalli temporali prestabiliti (dopo 1-3-5-10-15-20 anni dalla entrata in esercizio dell'impianto) e su almeno due siti dell'appezzamento, uno in posizione ombreggiata dalla presenza dei pannelli fotovoltaici, l'altro nelle posizioni meno disturbate dell'appezzamento.

Il campionamento è da realizzare tramite lo scavo di miniprofilo (con escavatore) ovvero con l'utilizzo della trivella pedologica manuale; per garantire la rappresentatività del campione si ritiene necessario procedere al campionamento di almeno 3 punti (per il topsoil e per il subsoil) miscelando successivamente i campioni. Il risultato finale sarà quindi, per ogni impianto, il prelievo di 4 campioni - due (topsoil e subsoil) rappresentativi dell'area coperta dal pannello e due (topsoil e subsoil) rappresentativi dell'area posta tra i pannelli - ciascuno formato da 3 sottocampioni.

Nel caso in esame la metodologia descritta sarà applicata all'unica tipologia pedologica presente nelle aree interessate dagli impianti di progetto.

1.4.3 APPROFONDIMENTO SULLA QUALITÀ BIOLOGICA DEL SUOLO

1.4.3.1 PEDOFAUNA

La pedofauna è costituita sia da organismi che trascorrono nel suolo parte del loro ciclo vitale sia da altri che vi svolgono l'intero ciclo vitale. La maggior parte di questi organismi sono eterotrofi, cioè demoliscono completamente la sostanza organica trasformandola in elementi minerali assorbibili dalle radici delle piante.

La pedofauna occupa i primi 20-30 cm di suolo e la lettiera soprastante; oltre i 30 cm di profondità diventa estremamente rara e progressivamente scompare.

La composizione della fauna presente nel suolo in relazione alle dimensioni comunemente accettata comprende:

- la microfauna (dimensioni comprese tra 0,02 e 0,2 mm per es. protozoi e acari);
- la mesofauna (dimensioni comprese tra 0,2-2,0 mm per es. acari, collemboli, diplopodi, isopodi, tardigradi, rotiferi, nematodi, larve di insetti, etc.);
- la macrofauna (dimensioni comprese tra 2-20 mm es. anellidi, gasteropodi, isopodi, diplopodi, chilopodi, araneidi, insetti);
- megafauna (dimensioni >20mm es. anellidi, gasteropodi, chilopodi, vertebrati);

I microartropodi, che dimensionalmente sono inclusi nella mesofauna, svolgono un ruolo fondamentale nella catena del detrito:

- triturazione e sminuzzamento dei residui vegetali;
- demolizione della sostanza organica;
- traslocazione della sostanza organica;
- controllo e dispersione della microflora e della microfauna;
- predazione di micro e mesofauna.

1.4.3.2 INDICE QBS-AR

L'indice QBS-ar è un indice sintetico per la valutazione della qualità biologica del suolo attraverso il livello di adattamento dei microartropodi.

I microartropodi sono un elemento importante nella rete trofica del suolo in quanto ad essi appartengono gruppi che sono o strettamente detritivori o predatori od onnivori, e svolgono un ruolo importante negli ultimi stadi del ciclo della materia. Questi organismi sono contraddistinti da caratteristiche morfologiche peculiari dipendenti dal grado di adattamento agli ambienti edafici e si dimostrano sensibili allo stato di sofferenza del suolo.

Per valutare il livello di adattamento all'ambiente edafico si adotta il criterio delle Forme Biologiche, cioè particolari adattamenti a questo tipo di ambiente che ne hanno determinato il loro confino.

Di seguito si riportano le forme biologiche considerate dall'indice QBS-ar:

- miniaturizzazione;
- allungamento e appiattimento del corpo;
- riduzione delle appendici sensoriali e locomotorie;
- riduzione o scomparsa di appendici come la furca nei collemboli o le ali metatoraciche nei coleotteri;
- presenza di organi sensoriali per recepire il grado di umidità;
- depigmentazione o pigmentazione criptica;
- riduzione o scomparsa degli organi sensoriali che recepiscono le radiazioni luminose.

Per ciascuna forma biologica è associato un corrispondente valore Indice Ecomorfologico (EMI), compreso da un valore minimo di 1 a un massimo di 20; la somma di tutti gli EMI costituisce il valore dell'indice QBS-ar.

Per la caratterizzazione di un sito è necessario eseguire un campionamento in triplo su cui si determina un unico valore di QBS-ar detto massimale (unione dei risultati delle presenze e degli indici EMI attribuiti alle FB osservate nelle tre repliche). Le repliche sono funzionali per rappresentare al meglio un ambiente naturalmente eterogeneo. Il valore finale che si ottiene con il QBS-ar massimale sottolinea il potenziale dell'area investigata in termini di popolamento edafico e adattamento di questo al comparto suolo.

I terreni più poveri di biodiversità e con bassi valori di QBS-ar risultano essere i terreni agricoli mentre, nella maggior parte dei casi, i valori di QBS-ar più elevati si rilevano nei boschi non disturbati. Più elevato è il valore dell'indice, maggiore è la presenza di forme biologiche adattate al suolo e quindi più vulnerabili.

Di seguito si riporta una tabella con valori di QBS-ar misurati in diverse condizioni di utilizzo dei suoli.

Tabella 2: Tipologie di suoli in base ai relativi QBS-ar max (Condurri et al., 2005).

Tipologie di suolo in base all'ambiente o alla destinazione d'uso	QBS-ar max	Note
suolo arato	40 - 50	la diminuzione di biodiversità si ha dopo un po' di tempo dall'aratura
barbabietola	40 - 60	generalmente la coltura di barbabietola è quella che mostra i valori più bassi
mais	40 - 100	certi campi molto inerbiti possono dare valori maggiori di 100
frumento	60 - 100	mediamente tra i seminativi il frumento è la coltura che mostra i valori più alti
erba medica	60 - 180	i valori più alti si hanno al terzo anno di coltura perché diminuiscono gli effetti di preparazione del letto di semina
prati stabili	90 - 180	sono i prati permanenti che durano oltre i 100 anni
boschi	150 - 250	generalmente le aree boschive hanno valori superiori a 130

1.4.3.3 MODALITA' DI CAMPIONAMENTO PER L'INDICE QBS-AR

Per ogni stazione di campionamento per il rilevamento del QBS-ar saranno prelevate n. 3 zolle di suolo (repliche) aventi un volume di circa 100 cm³ (un cubo di circa 10 cm per lato) e distanti tra loro 10-15 m.

La copertura erbacea, quando presente, dovrà essere eliminata mediante taglio, utilizzando per esempio delle forbici, evitando di estirparla per non togliere l'apparato radicale con annessa pedofauna.

I campionamenti saranno effettuati nei quattro periodi dell'anno corrispondenti ai massimi e minimi di umidità del suolo e di temperatura, e cioè in corrispondenza ai picchi stagionali di piovosità (autunno e primavera) e di temperature massima e minima (estate e inverno).

Una volta prelevati i campioni dovranno essere riposti in buste di polietilene debitamente etichettate e fatte giungere al laboratorio entro massimo 48 ore dove sarà effettuata l'estrazione e l'identificazione delle forme biologiche.

In fase di campionamento AO le stazioni dovranno essere georeferenziate in modo da poter ripetere il campionamento PO negli stessi punti.

1.4.4 RESTITUZIONE DEI DATI RACCOLTI

Durante la raccolta dei campioni sarà compilata la scheda di campo in cui saranno riportate le seguenti informazioni:

DATI TEMPORALI E GEOGRAFICI:

- Fase di monitoraggio;
- Localizzazione;
- Quota sul livello del mare (s.l.m.);
- Denominazione impianto fotovoltaico;
- Data e ora del prelievo;
- Coordinate geografiche dei punti di campionamento (da rilevare con il Gps);
- Condizioni meteorologiche al momento del campionamento;
- Inquadramento su foto aerea e carta tecnica regionale;

DATI STAZIONALI:

- Pendenza;
- Tessitura;
- Morfologia dell'ambiente entro cui si trova il profilo;
- Individuazione del profilo sulla carta dei suoli;
- Caratteristiche del suolo;
- Descrizione degli orizzonti;

DATI PEDOLOGICI/AGRONOMICI:

- Esiti delle analisi chimiche dei parametri pedologici/agronomici per ciascun orizzonte rappresentativo;

INDICE QBS-AR

- Presenza di lettiera (indicare se è presente o meno uno strato di lettiera e suo spessore);
- Presenza di apparato radicale compatto;
- Copertura erbacea (%) e relativa altezza;
- Temperatura dell'aria e del suolo;
- Valore QBS-ar e descrizioni dei gruppi sistematici monitorati;
- Cognome e nome dei rilevatori.

I dati derivanti dalle attività di monitoraggio dei suoli interessati dalla realizzazione dell'impianto fotovoltaico di progetto (osservazioni in campo e risultati analitici adeguatamente georiferiti) saranno riportati all'interno dei report periodici e trasmessi, in formato sia cartaceo che elettronico, alla Direzione Agricoltura della Regione Piemonte.

Gli stessi dati rilevati saranno messi a disposizione della Regione Piemonte in modo che possano essere caricati sul sito web.

1.5 MONITORAGGIO FAUNISTICO

Durante la fase di cantiere sarà garantita la presenza di un tecnico faunista che, nel caso eventuale di presenza di siti riproduttivi di specie di interesse conservazionistico, adotterà specifiche misure gestionali tra cui:

- suggerimenti circa i comportamenti da tenere da parte di chi frequenta il cantiere,
- sospensione momentanea dei lavori in caso di presenza di siti riproduttivi,
- spostamento dei lavori in zone adiacenti in attesa della fine dell'attività riproduttiva,
- definizione di distanze di rispetto dai siti di riproduzione individuati.

Sarà inoltre effettuato apposito monitoraggio di tipo qualitativo (redazione di check-list) dell'avifauna nidificante in corrispondenza delle aree di intervento, da realizzarsi sia durante la fase di cantiere che durante la fase di esercizio. Tale monitoraggio avrà la funzione di verificare nel tempo se le opere di mitigazione ambientale realizzate (siepi, aree prative, ecc.) avranno ricadute positive sulla comunità avifaunistica nidificante.

1.6 MONITORAGGIO DEL PAESAGGIO

Il monitoraggio della componente Paesaggio ha lo scopo di verificare il corretto inserimento delle opere nel territorio.

In particolare l'attività di monitoraggio del Paesaggio persegue i seguenti obiettivi:

- caratterizzare il territorio indagato in tutti i suoi aspetti naturali, con particolare riferimento ai:

- caratteri ecologici – ambientali, derivanti da un'analisi incrociata delle componenti naturali quali vegetazione, flora e fauna per la definizione della situazione ecologica reale e potenziale con l'individuazione delle principali emergenze;
 - caratteri percettivi e visivi, relativi all'inserimento dell'opera nel territorio e viceversa la percezione visiva dall'opera del territorio circostante;
- evidenziare, durante la realizzazione dell'opera, l'eventuale instaurarsi di situazioni di criticità sui fattori caratterizzanti il territorio;
 - verificare al termine della fase di costruzione la corretta applicazione degli interventi mitigativi nell'ottica del migliore inserimento paesaggistico dell'opera;
 - rilevare il corretto ripristino delle aree una volta che gli impianti saranno dismessi.

Il paesaggio è una componente ambientale complessa, formata da elementi naturali e antropici eterogenei e interdipendenti che si sviluppano secondo differenti scale temporali.

A fronte di tale complessità è necessario individuare un indicatore che, oltre a essere misurabile e confrontabile nel tempo, siano anche in grado di descrivere la componente e le reciproche interazioni che possono svilupparsi tra gli elementi della trama paesistica in risposta alle pressioni prodotte dalla realizzazione dell'opera.

Nella ricerca dell'indicatore è stato privilegiato l'aspetto ambientale/ecologico, concentrando la descrizione sugli elementi strutturali della trama territoriale; l'indicatore scelto per il monitoraggio della componente paesaggio sarà la "percezione visiva" dell'impianto.

1.6.1 PERCEZIONE VISIVA

Nell'area di potenziale influenza dell'opera a carico della componente paesaggio sono stati individuati ambiti ritenuti sensibili sul piano della percezione visiva, all'interno dei quali sono stati identificati i punti di monitoraggio (punti di vista a terra) che corrispondono a visuali privilegiate e/o critiche, alle medie e lunghe distanze rispetto all'impianto fotovoltaico e, in quanto tali, significative per effettuare le successive valutazioni sull'intervisibilità dell'impianto.

1.6.1.1 METODICA DI INDAGINE

La realizzazione di rilievi fotografici a terra è finalizzata alla verifica di possibili interazioni che si possono sviluppare tra gli elementi della trama paesistica in risposta alle pressioni prodotte dalla realizzazione dell'opera e che potrebbero essere percepite dalla popolazione presente nell'intorno dell'opera.

Per quanto riguarda la percezione visiva, tale percezione è concentrata principalmente nei 40° centrali che individuano il "cono di alta percezione" (20° a sinistra e a destra rispetto all'asse frontale).

Il campo visivo copre però un angolo maggiore: si definiscono come "coni di media percezione" i complementari al "cono di alta percezione" di un angolo di 90° (tra i 20° e i 45° rispetto all'asse frontale). In effetti tutti gli oggetti presenti in questi coni possono essere osservati attentamente ruotando gli occhi.

Il campo visivo che è potenzialmente percepibile arriva comunque a coprire un angolo di 180° ("coni di bassa percezione" tra i 45° ed i 90° rispetto all'asse frontale) e gli elementi più periferici in esso presenti possono essere visibili nitidamente ruotando la testa.

Per quanto sopra esposto in fase di monitoraggio saranno eseguite, in ogni punto di vista a terra, riprese fotografiche di 180° attorno alla direzione in cui si assume sia diretto lo sguardo dell'osservatore.

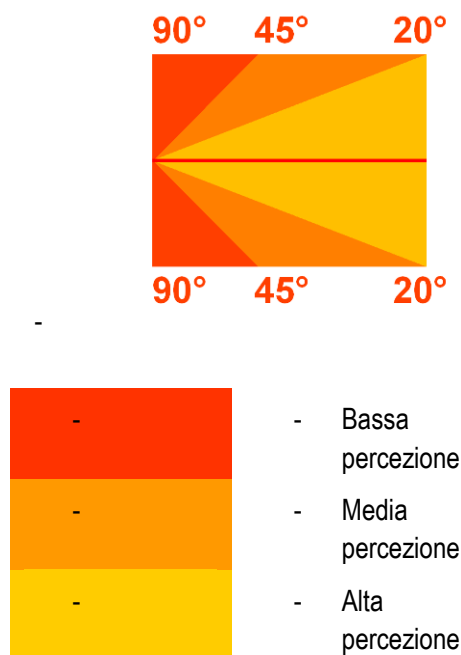


Figura 1: Coni di percezione e relativa qualità

1.6.1.2 TECNICA DI RIPRESA

I rilievi fotografici dovranno essere effettuati con apposita attrezzatura in modo da coprire una visuale di 180° dai punti e nelle direzioni individuate, come indicato nella Figura seguente.

Le riprese fotografiche dovranno essere effettuate nel periodo compreso fra maggio e luglio, preferibilmente nella prima parte della mattinata (entro le ore 10) per i punti di ripresa rivolti verso ovest e verso sud, e nella seconda parte del pomeriggio (dopo le ore 17) per i punti di ripresa verso est e verso nord.

La tecnica migliore per fotografare tutto il semipiano interessato è quella di posizionare una macchina fotografica su un cavalletto e scattare in sequenza un numero sufficiente di immagini in modo che, una volta accostate, permettano di ricostruire l'intero orizzonte.

Per evitare deformazioni geometriche si dovrà prevedere un obiettivo con una focale di 50 mm e comunque non inferiore ai 35 mm (intesa per il formato fotografico full frame 24x36 mm). E' consigliabile utilizzare un valore di diaframma superiore ad 8 per garantire una elevata profondità di campo. Devono essere evitati scatti in controluce che, in questo caso, potrebbero diminuire la leggibilità.

Il cavalletto dovrà essere posizionato in modo che la fotocamera possa essere orientata con il lato lungo del fotogramma parallelo alla linea di orizzonte. Occorrerà avere cura che nelle immediate vicinanze non vi siano ostacoli di dimensioni rilevanti tali da "oscurare" il campo visivo da inquadrare.

La fotocamera digitale dovrà avere un sensore di qualità elevata e con risoluzione pari ad almeno 4 Megapixel.

Il campo di ripresa delle fotografie successive deve essere parzialmente sovrapposto, in modo da permettere l'unione progressiva delle immagini fino a coprire una visione di 180 gradi. A questo proposito, sono necessari almeno 6-8 scatti successivi, effettuati a distanza di circa 20-30 gradi l'uno dall'altro.

Le foto scattate in sequenza, una volta ricomposto il mosaico, formeranno un'unica immagine che sarà salvata in formato .jpg (con minima compressione e massima qualità) che sarà conservata come risultato finale; per l'inserimento nella scheda di misura sarà invece conveniente ricampionare l'immagine in modo che il lato lungo abbia una dimensione pari a circa 4000 pixel, più che sufficiente per la stampa in formato A4.

Di seguito si riporta un esempio illustrativo dei passaggi sopra descritti:

1. le fotografie originali;
2. il montaggio;
3. il risultato finale con l'indicazione degli angoli di sensibilità.

1)



2)



3)

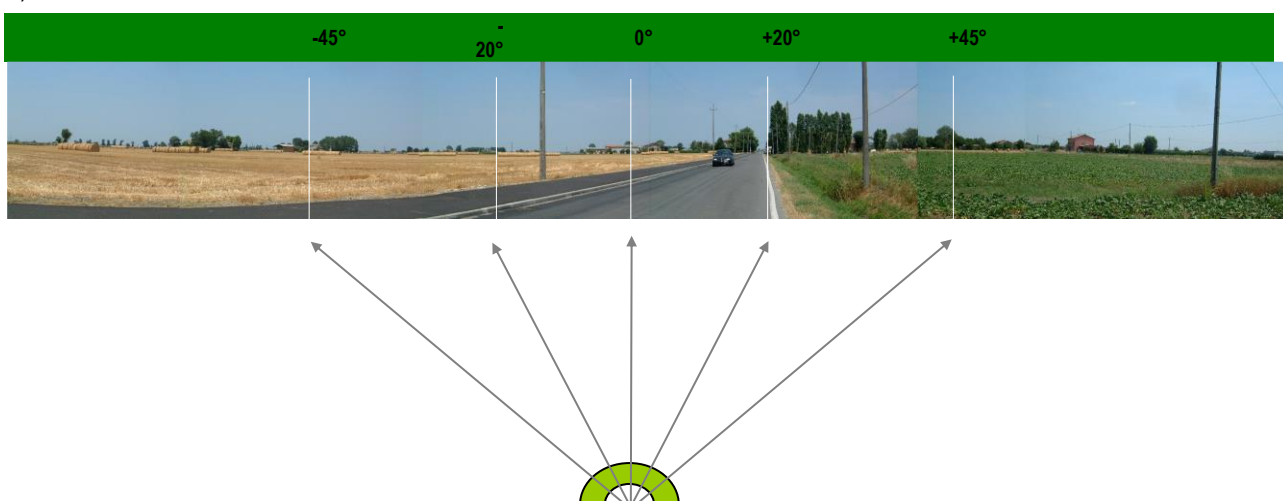


Figura 2: Esempio di passaggio dalle singole fotografie alla vista finale con angoli di sensibilità.

1.6.1.2.1 LOCALIZZAZIONE DEI PUNTI DI RIPRESA FOTOGRAFICA

Le posizioni di ripresa per l'impianto in esame sono definite nella figura seguente.

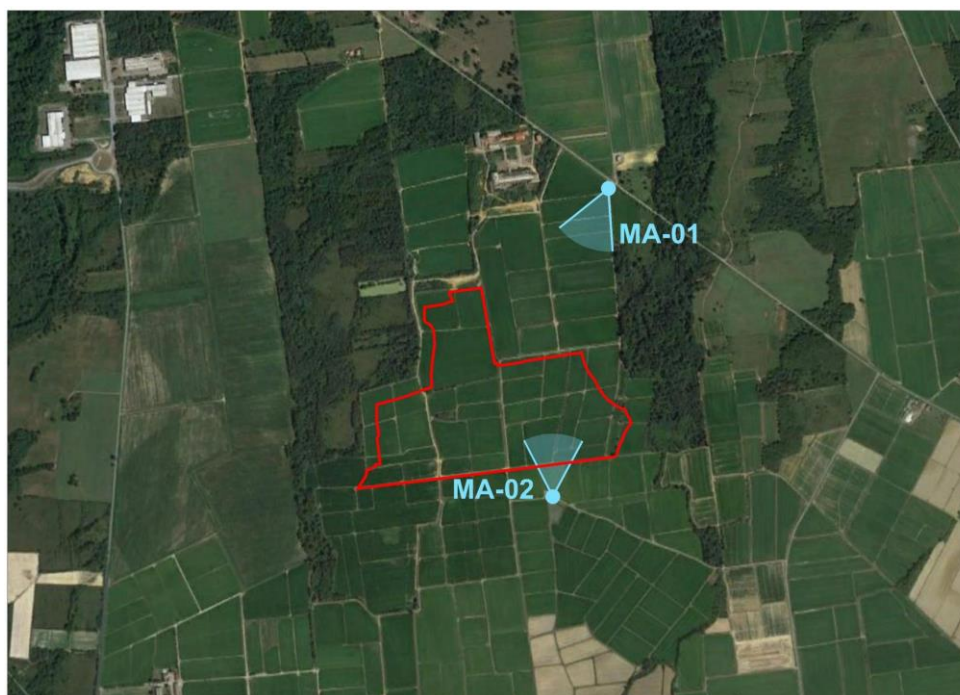


Figura 3: Punti di ripresa fotografica proposti per l'impianto di Masserano.

Nella tabella seguente si riportano i punti di vista a terra, individuati nella figura precedente, per l'attività di monitoraggio della percezione visiva dell'impianto.

Tabella 3: Punti di monitoraggio per la componente Paesaggio.

Punto	Impianto fotovoltaico	Comune	Periodo di rilievo	
			Entro le ore 10:00	Dopo le ore 17:00
MA-01	Masserano			X
MA-02	Masserano		X	

1.6.1.2.2 FREQUENZA DI MONITORAGGIO

Il monitoraggio della percezione visiva sarà realizzato nella fase ante operam e nella fase di esercizio.

Gli interventi di mitigazione, schermatura, ripristino e compensazione ambientale prevedono la realizzazione di impianti di nuova vegetazione, che presentano uno sviluppo lento e i cui effetti schermanti saranno apprezzabili alcuni anni dopo il loro impianto.

Per tale motivo il monitoraggio della percezione visiva sarà svolto attraverso l'analisi dell'intervisibilità ad intervalli di tempo definiti, la prima stagione vegetativa successiva alla fine dei lavori, al terzo anno dalla fine dei lavori e al quinto anno dalla fine dei lavori.

Di seguito sono riportate le fasi temporali previste per il monitoraggio del paesaggio.

Tabella 4: Fasi temporali del monitoraggio proposto per la componente Paesaggio.

Tipologia d'indagine	Fase ante operam	Fase di esercizio
Riprese fotografiche	1 volta	1 volta nella prima stagione vegetativa successiva la fine dei lavori 1 volta 3 anni dopo la fine lavori 1 volta 5 anni dopo la fine dei lavori 1 volta dopo la dismissione dell'impianto

1.7 MONITORAGGIO DEL RUMORE

Entro trenta giorni dal completamento dell'intervento in progetto e dall'entrata in esercizio dell'impianto dovrà essere effettuata una campagna di misure fonometriche finalizzata a verificare la conformità ai limiti di legge dei livelli sonori generati, nelle più gravose condizioni di funzionamento, prestando particolare attenzione per la verifica del limite differenziale, ove applicabile. La campagna di misure sarà effettuata presso i medesimi ricettori considerati nel Documento previsionale di impatto acustico allegato al SIA, e la relazione tecnica contenente i risultati dei rilevamenti di verifica dovrà essere inviata agli enti autorizzanti e all'ARPA Dipartimento territoriale Piemonte Nord Est.