

- biogas
- biometano
- eolico
- fotovoltaico
- efficienza energetica

Verifica aree percorse da fuoco

Progetto definitivo

Impianto eolico in agro di Matera

Comune di Matera (MT)

Località "Annunziata"

N. REV.	DESCRIZIONE	ELABORATO	CONTROLLATO	APPROVATO	
a	Prima emissione	Ing. Antonio Campanale Ord. Ing. Bari n. 11123	Ing. Gabriele Conversano Ord. Ing. Bari n. 8844 STIM Engineering S.r.l.	Ing. Massimo Candeo Ord. Ing. Bari n. 3755 STIM Engineering s.r.l.	IT/EOL/E-MATE/PDF/C/CT/48-a 13/09/2022 Via Ivrea, 70 (To) Italia T +39 011.9579211 F +39 011.9579241 info@asja.energy




STIM ENGINEERING S.r.l.

VIA GARRUBA, 3 - 70121 BARI

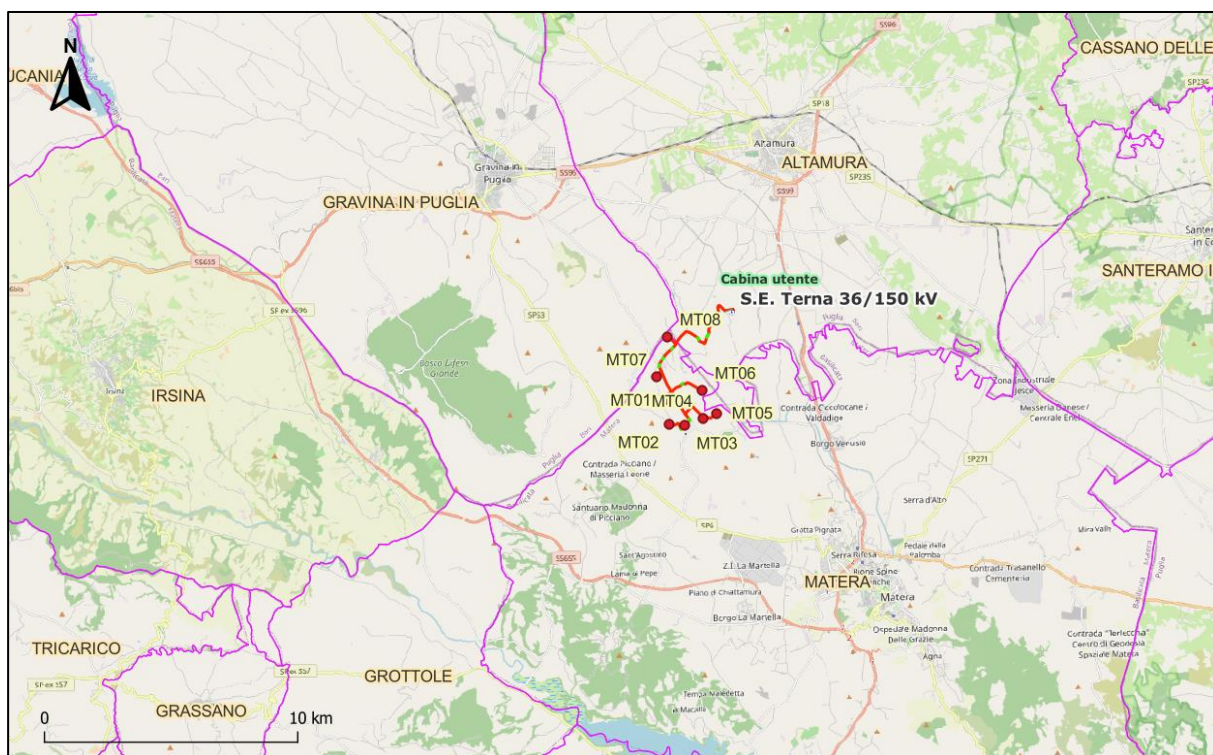
Tel. 080.5210232 - Fax 080.5234353

www.stimeng.it - segreteria@stimeng.it

1 PREMESSA

La presente relazione riguarda la verifica dell'interferenza rispetto alle Aree percorse da fuoco (L. 353/2000) relativamente ad un impianto di produzione di energia elettrica da fonte eolica da 8 WTG di potenza di 6,2 MW/cad e potenza complessiva di 49,6 MW ubicato nel comune di Matera (BA) e Matera (MT) con connessione diretta con tensione a 36 kV all'interno di una Stazione Elettrica di nuova realizzazione in agro del comune di Altamura.

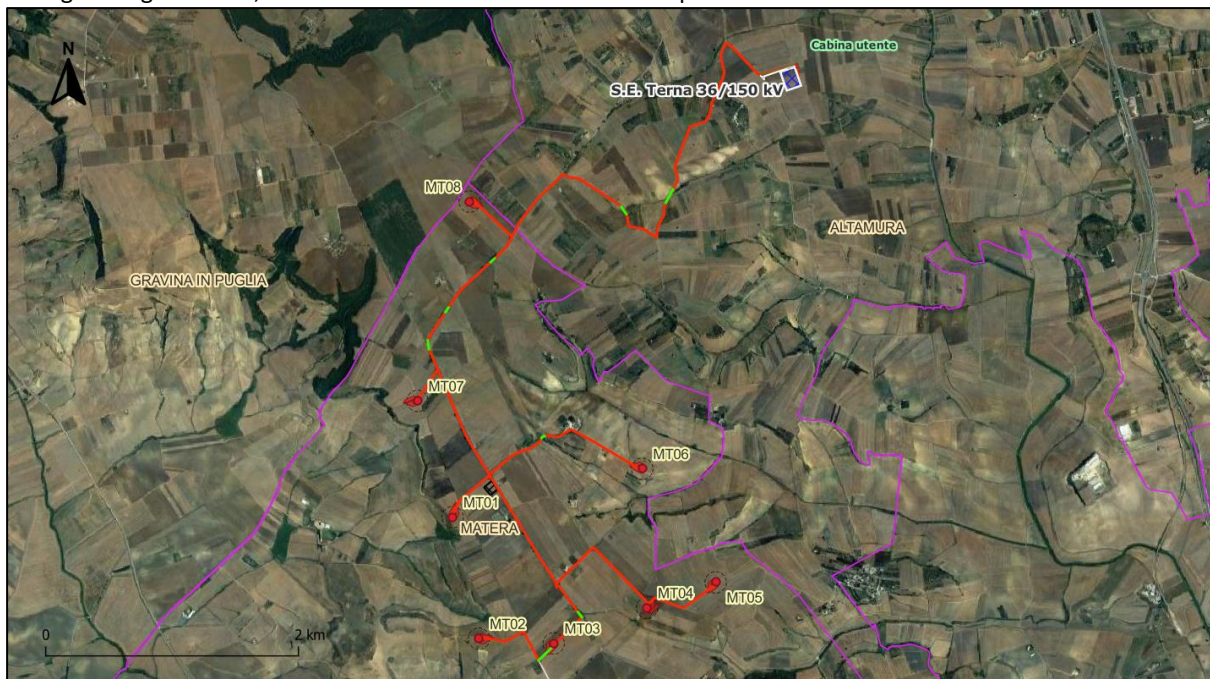
Sarà impiegato l'aerogeneratore modello SIEMENS GAMESA SG 170 6.2 – 6,2 MW, che presenta una torre di sostegno tubolare metallica a tronco di cono, sulla cui sommità è installata la navicella il cui asse è a 135 mt dal piano campagna con annesso il rotore di diametro pari a 170 m (raggio rotore pari a 85 m), per un'altezza massima complessiva del sistema torre-pale di 220 mt slt.



Inquadramento a scala ampia dell'area di intervento con limiti comunali

In particolare l'area oggetto di intervento è ubicata a confine dei territori comunali di Gravina in Puglia (BA) ed Altamura (BA). L'area di impianto è sita nei pressi della SP11.

Di seguito è riportato un inquadramento su ortofoto del layout dell’impianto, in cui sono mostrate le posizioni degli aerogeneratori, la viabilità di nuova realizzazione ed il percorso del cavodotto di connessione alla rete



Inquadramento a scala ridotta dell’area di intervento

Ubicazione geografica		Coordinate WGS84 UTM 33N			
WTG	COMUNE	Fg.	Tavola	Long	Lat
WTG 1	MATERA	189	III SOMad. Picciano	16.498804	40.738124
WTG 2	MATERA	230	III SOMad. Picciano	16.501038	40.729432
WTG 3	MATERA	230	III SOMad. Picciano	16.508344	40.728456
WTG 4	MATERA	231	III SOMad. Picciano	16.51715	40.731664
WTG 5	MATERA	254	III SOMad. Picciano	16.523057	40.733301
WTG 6	MATERA	73	III SOMad. Picciano	16.516566	40.741422
WTG 7	MATERA	73	III SOMad. Picciano	16.495605	40.746415
WTG 8	MATERA	62	III SOMad. Picciano	16.500853	40.760653

Layout di progetto – Posizione aerogeneratori

La Legge 353/2000 prevede (art. 10) che

- *Le zone boscate ed i pascoli i cui soprassuoli siano stati percorsi dal fuoco non possono avere una destinazione diversa da quella preesistente all'incendio per almeno quindici anni. [...]*
- *È inoltre vietata per dieci anni, sui predetti soprassuoli, la realizzazione di edifici nonché di strutture e infrastrutture finalizzate ad insediamenti civili ed attività produttive, fatti salvi i casi in cui per detta realizzazione sia stata già rilasciata, in data precedente l'incendio e sulla base degli strumenti urbanistici vigenti a tale data, la relativa autorizzazione o concessione. [...]*

I dati del Corpo Forestale dello Stato, relativamente alle aree percorse da fuoco degli almeno ultimi 10 anni sono presenti all'interno dei siti istituzionali del Comune di Altamura e della Regione Basilicata.

A livello cartografico il Comune di Altamura ha a disposizione uno shapefile che individua le aree percorse da fuoco negli ultimi 10 anni. (link: <https://www.comune.altamura.ba.it/index.php/it/servizi/autorizzazioni-e-concessioni/catasto-aree-percorse-dal-fuoco>).

La regione Basilicata individua le aree percorse da fuoco aggiornate al 2020 all'interno di un webgis dedicato (link: <https://rsdi.regione.basilicata.it/viewGis/?project=8dae892a-778c-41ff-b067-468480e83cfc>).

Nessuna delle aree di progetto risulta insistere su aree percorse da fuoco negli ultimi 10 anni.

Alla luce di quanto sopra, il sottoscritto ing. Massimo Candeo, nato a Sabaudia (LT) il 14.11.1952, iscritto all'Albo dell'Ordine degli Ingegneri della Provincia di Bari al n. 3755, con la presente

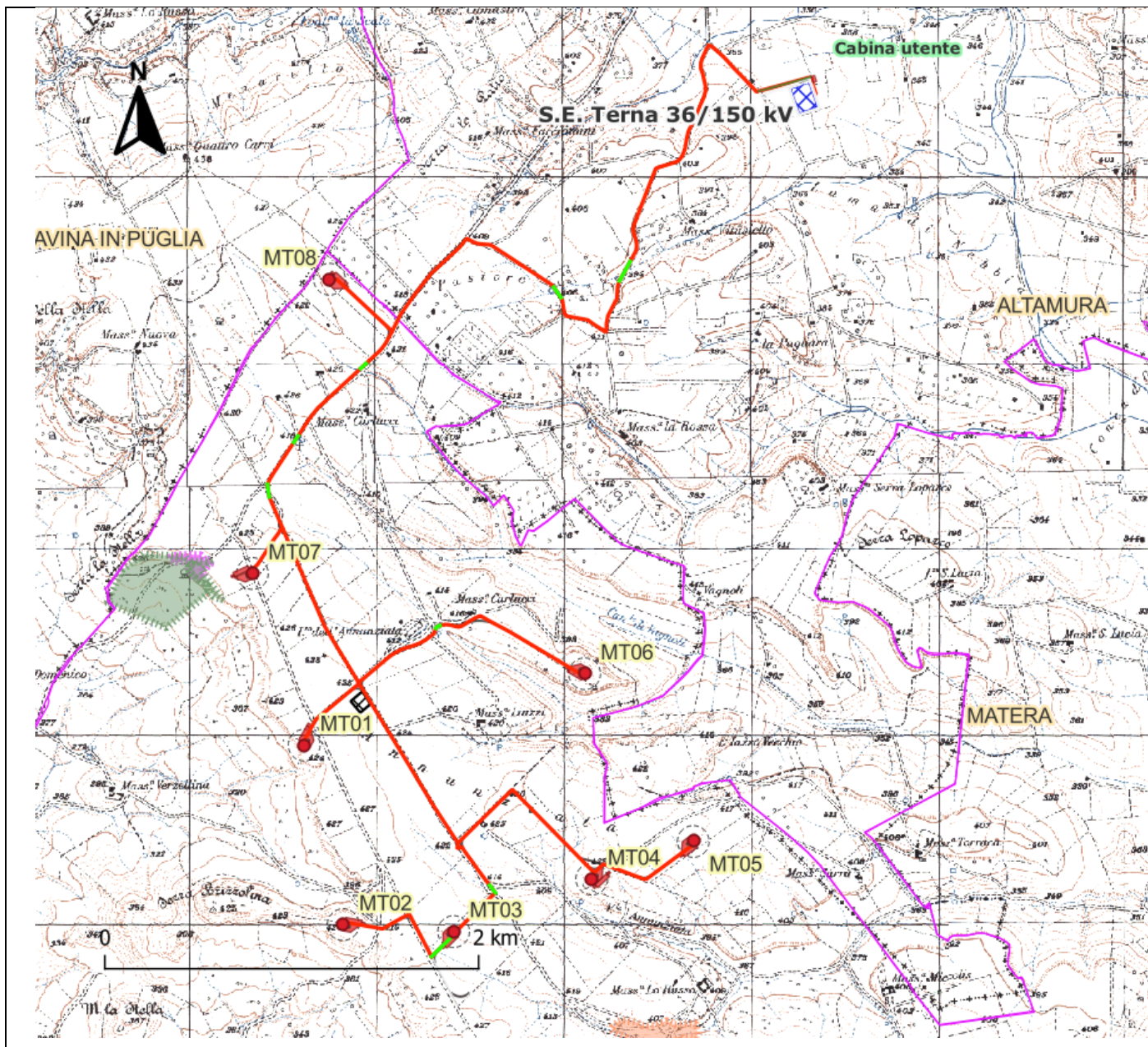
ASSEVERA

- **che le aree interessate dal progetto in questione non sono catalogabili come pascoli o come aree boscate almeno a partire dal 2006 per l'area di impianto**
- **che le aree interessate dal progetto in questione non possono quindi essere interessate dai divieti di cui all'art. 10 della legge 353/2000.**

Bari, 13.09.2022

Ing. Massimo Candeo





Legenda

- WTG
 - Cavidotto
 - Tratti in TOC
 - ▨ Fondazioni
 - ▨ Piazzole temporanee GAMESA
 - ▨ Piazzole permanenti
 - ▨ Area temporanea di cantiere
 - ▨ Area spazzata rotore
 - ⊕ Anemometro
 - Nuova Stazione Terna
 - Slarghi
 - Strade da adeguare
 - Strade permanenti
-
- Incendi anno 2012
 - Incendi anno 2013
 - Incendi anno 2014
 - Incendi anno 2015
 - Incendi anno 2016
 - Incendi anno 2017
 - Incendi anno 2018
 - Incendi anno 2019
 - Incendi anno 2020