

ID	Comune	Toponimo/Località	Specifiche	Tipologia	Cronologia	Fonti	Potenziale	Rischio	Distanza dal progetto
001	Cologno Monzese		Via Piemonte angolo Via Pisa	struttura abitativa	Età del Rame	dati bibliografici	alto	nullo	>1000
002	Sesto San Giovanni		Via per Crescenzago, s.n.c.	luogo di attività produttiva	Età Contemporanea	dati bibliografici	alto	nullo	>1000
003	Milano	Cascina Cattabrega	via Trasimeno	area ad uso funerario	Età Medievale	dati bibliografici	alto	nullo	500-1000
004	Milano		Via Berra	strutture per il culto	Età Bassomedievale, Prima età moderna, Età Moderna	dati bibliografici	alto	nullo	500-1000
005	Milano	Crescenzago		elemento toponomastico	non determinabile	cartografia storica, dati bibliografici	alto	basso	200-500
006	Milano			infrastruttura agraria	Età Romano imperiale	dati bibliografici	medio	nullo	>1000
007	Milano		Via Regina Teodolinda, 6	strutture per il culto	Età Bassomedievale	dati bibliografici	alto	nullo	>1000
008	Milano	Corte Regina	Via Palmanova	elemento toponomastico	Età Tardoantica, Età Medievale	cartografia storica, dati bibliografici	alto	basso	200-500
009	Milano	M.o della Torretta		elemento toponomastico	Età Medievale	cartografia storica, dati bibliografici	alto	basso	500-1000
010	Milano	Cimiano	Via Palmanova	elemento toponomastico	Età Romana, Età Medievale	cartografia storica, dati bibliografici	alto	basso	200-500
011	Milano			luogo di attività produttiva	non determinabile	dati bibliografici	alto	basso	200-500
012	Milano		Viale Turchia, 44	luogo di attività produttiva	Età Moderna	dati bibliografici	alto	nullo	500-1000
013	Milano		Via Van Gogh Vincent, 10	luogo di attività produttiva	Età Moderna, Età Contemporanea	dati bibliografici	alto	nullo	500-1000
014	Segrate			elemento toponomastico	Età Romana, Età Medievale	cartografia storica, dati bibliografici	alto	nullo	>1000
015	Vimodrone	Vimodrone		insediamento	Età Romana, Età Medievale	dati bibliografici	alto	nullo	>1000
016	Milano			infrastruttura agraria	Età Romana	dati di archivio	alto	medio	100-200
017	Segrate			infrastruttura viaria	Età Medievale	dati di archivio	medio	nullo	500-1000
018	Vimodrone			infrastruttura viaria	Età Romana	dati bibliografici	medio	alto	0-10
019	Vimodrone			infrastruttura viaria	Età Romana	dati bibliografici	medio	nullo	>1000

Sito 001 - Capanna del Calcolitico (SABAP-MI_2022_00025-VD_000014_001)

Localizzazione: Cologno Monzese (MI) - , Via Piemonte angolo Via Pisa

Definizione e cronologia: struttura abitativa, {capanna}. {Età del Rame},

Modalità di individuazione: {dati bibliografici}

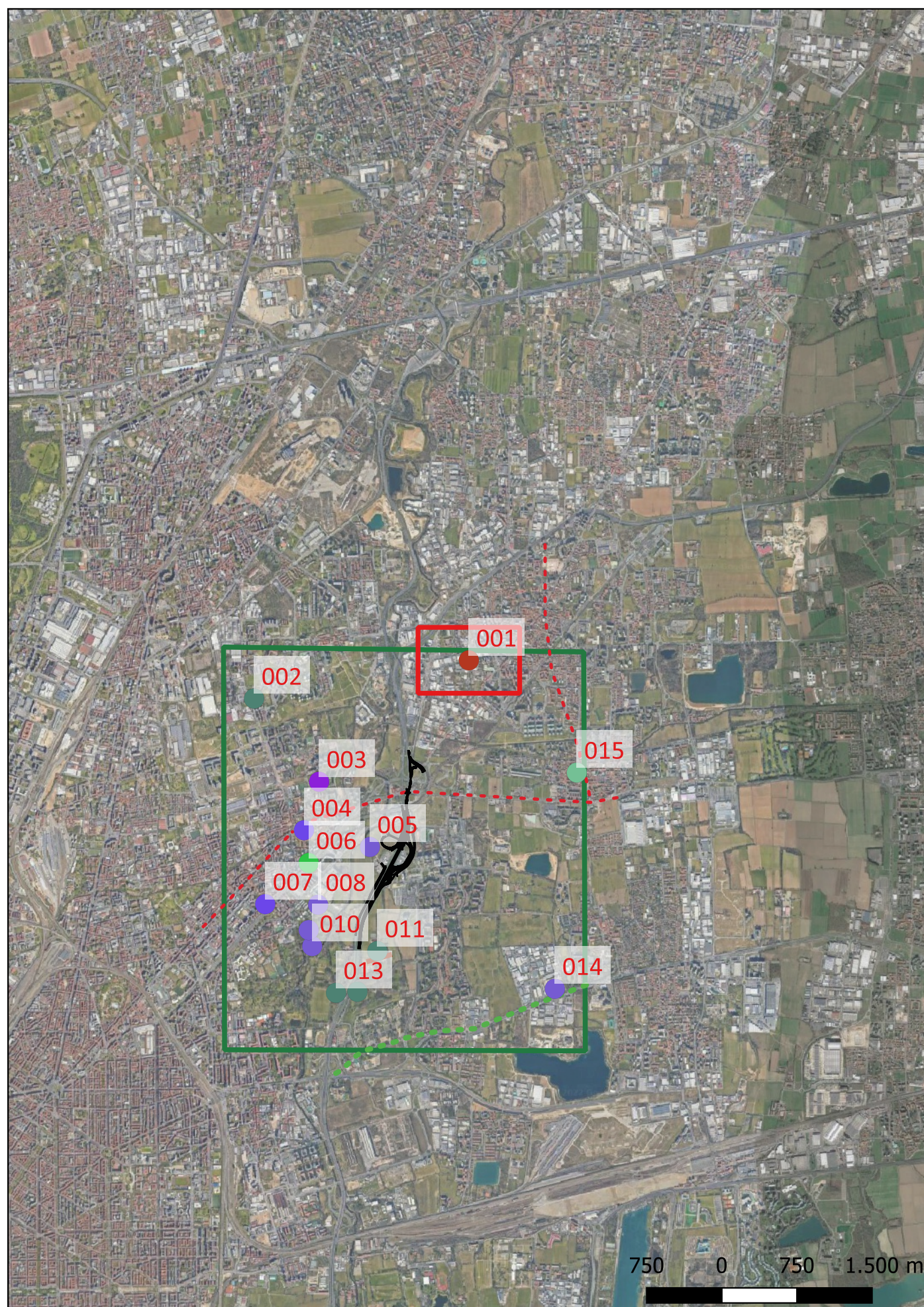
Distanza dall'opera in progetto: >1000 metri

Potenziale: potenziale alto

Rischio relativo: rischio nullo

La prima frequentazione dell'area in esame risale al Calcolitico (2800-1800 a.C.), come attesta il ritrovamento a Cologno Monzese, in via Piemonte angolo via Pisa, del fondo di una capanna. Trattandosi di uno scavo di emergenza, purtroppo, non vi sono ulteriori dati a disposizione.

M. PEARCE, Il territorio di Milano e Pavia tra Mesolitico e prima età del Ferro. Dalla carta archeologica alla ricostruzione del paesaggio, Firenze 1994, p. 40.



Sito 002 - Fornace Mariani (SABAP-MI_2022_00025-VD_000014_002)

Localizzazione: Sesto San Giovanni (MI) - , Via per Crescenzago, s.n.c.

Definizione e cronologia: luogo di attività produttiva, {fornace}. {Età Contemporanea},

Modalità di individuazione: {dati bibliografici}

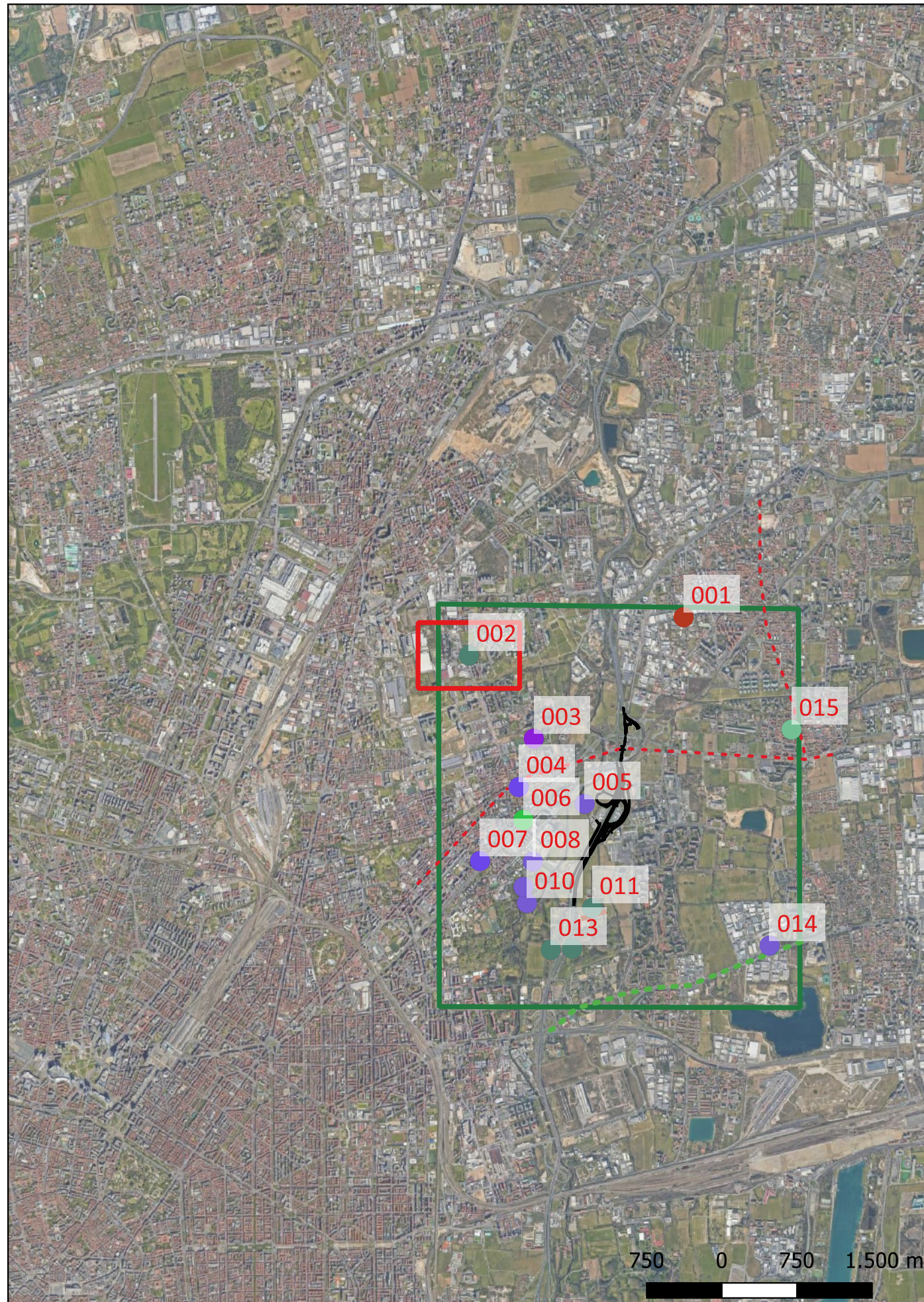
Distanza dall'opera in progetto: >1000 metri

Potenziale: potenziale alto

Rischio relativo: rischio nullo

La segnalazione è pertinente ad una fornace per la cottura dei laterizi attiva nel 1903 e nota come Fornace Mariani.

Vincoli in rete: id 3732414



Sito 003 - Necropoli dell'Età del Bronzo medio (SABAP-MI_2022_00025-VD_000014_003)

Localizzazione: Milano (MI) - Cascina Cattabrega, via Trasimeno

Definizione e cronologia: area ad uso funerario, {necropoli}. {Età Medievale},

Modalità di individuazione: {dati bibliografici}

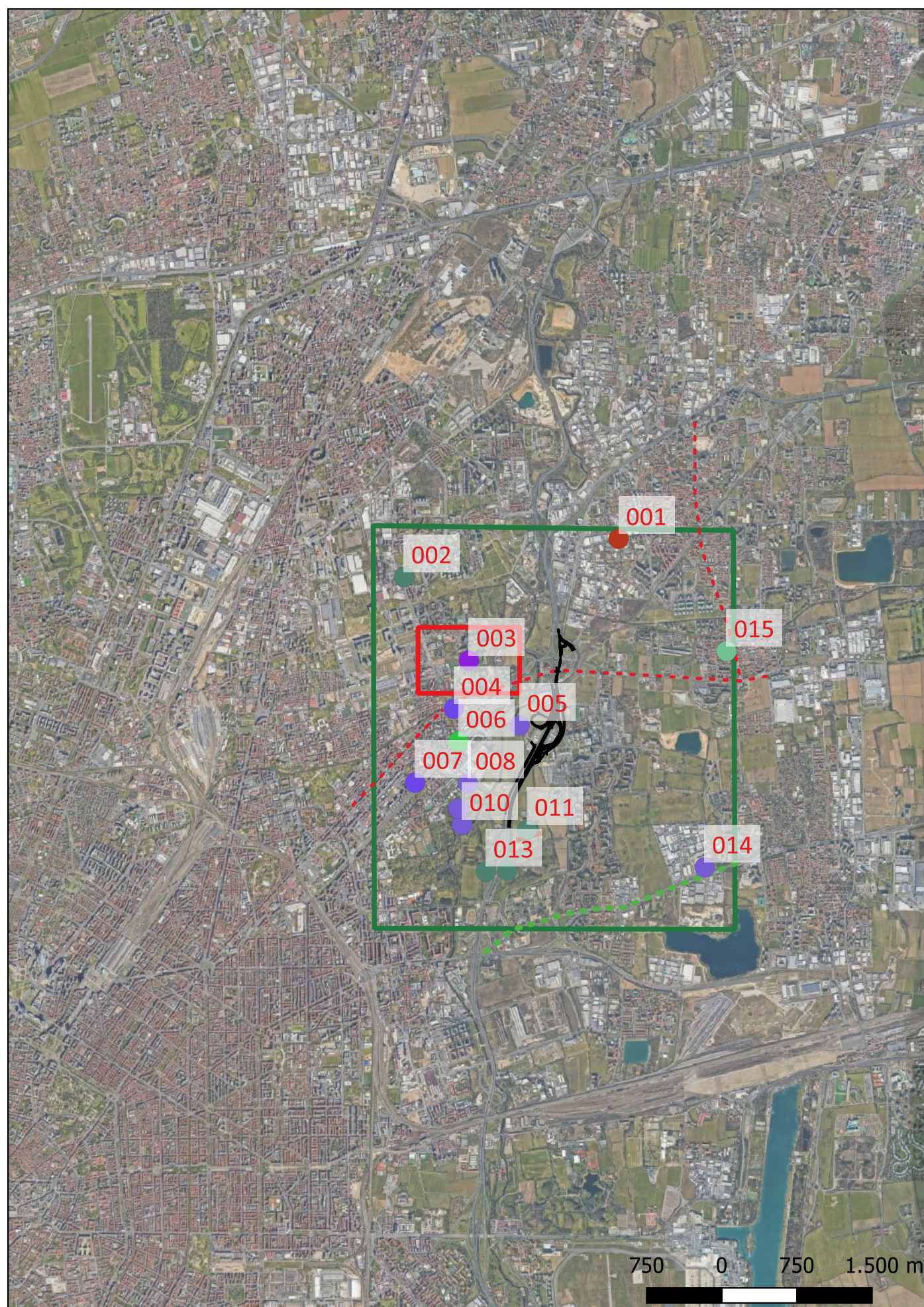
Distanza dall'opera in progetto: 500-1000 metri

Potenziale: potenziale alto

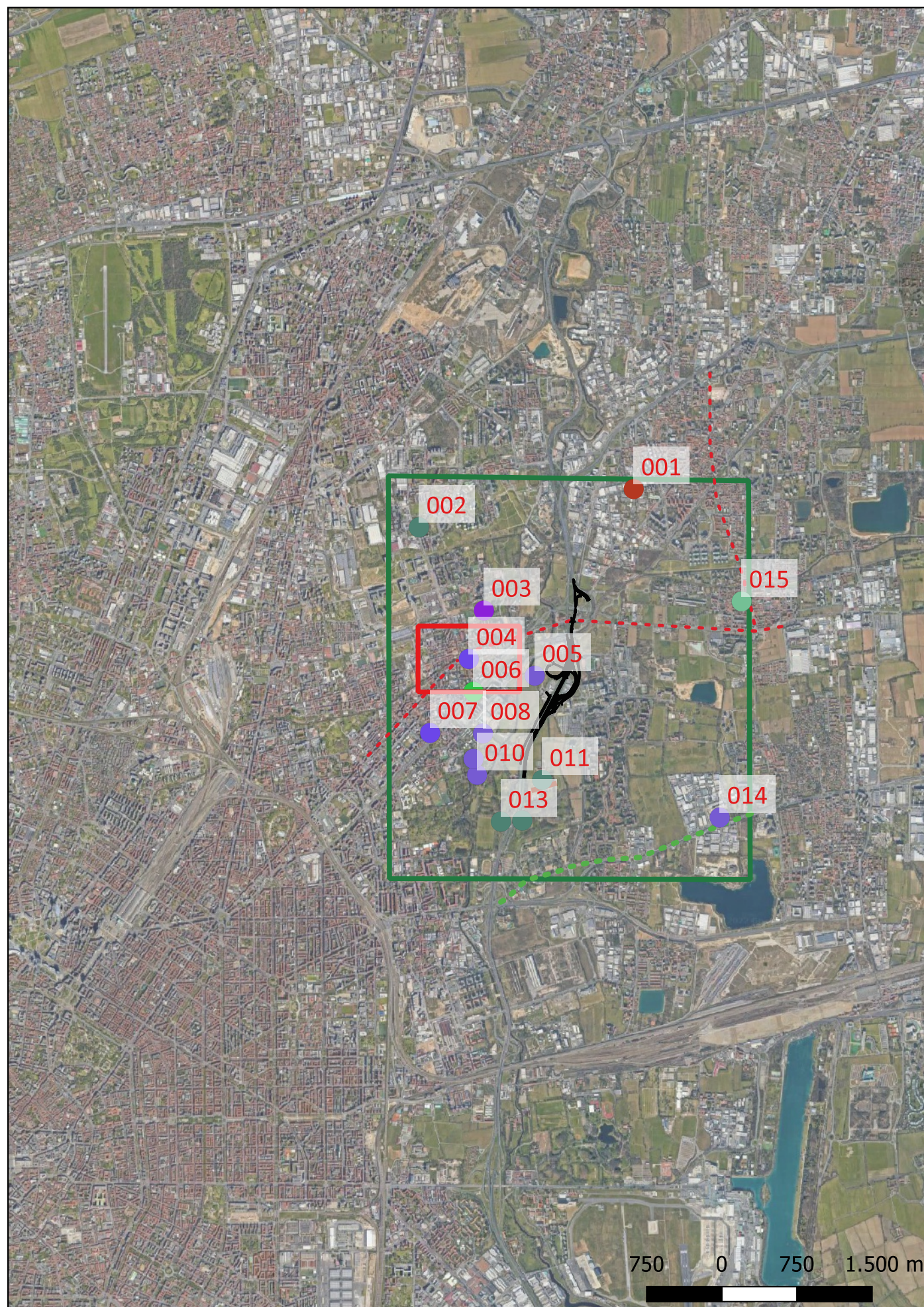
Rischio relativo: rischio nullo

La segnalazione è pertinente al rinvenimento negli anni Sessanta del XIX secolo in località Crescenzago, presso la cascina Cattabrega (attuale via Trasimeno), di numerose urne ed olle cinerarie, andate completamente distrutte, appartenenti ad una ricca necropoli della facies di Scamozzina-Monza (XIII secolo a.C.). Ad oggi si sono salvati solo pochi oggetti in bronzo, conservati presso il Museo Archeologico di Milano, tra i quali uno spillone con collo ingrossato variante del tipo Pieve S. Giacomo, un'ascia ad alette, una spada e tre frammenti di spade ripiegate e spezzate ritualmente, considerate proprio come fossili-guida tipo "Cattabrega di Crescenzago".

M. PEARCE, Il territorio di Milano e Pavia tra Mesolitico e prima età del Ferro. Dalla carta archeologica alla ricostruzione del paesaggio, Firenze 1994, pp. 44-49; 93-94.



Sito 004 - Chiesa di S. Maria Assunta detta Rossa (SABAP-MI_2022_00025-VD_000014_004)



Localizzazione: Milano (MI) - , Via Berra

Definizione e cronologia: strutture per il culto, {edificio di culto}. {Età Bassomedievale, Prima età moderna, Età Moderna},

Modalità di individuazione: {dati bibliografici}

Distanza dall'opera in progetto: 500-1000 metri

Potenziale: potenziale alto

Rischio relativo: rischio nullo

Sulla via che da Milano portava a Bergamo e Venezia, sorgeva fin dal X secolo una chiesetta dedicata alla Vergine. Da fonti storiche risulta che la prepositura dei canonici regolari di Santa Maria di Crescenzago fu fondata nell'anno 1140, sul luogo della precedente cappella dedicata alla Vergine Maria, da subito chiamata Santa Maria Rossa. L'edificio è a pianta basilicale, con tre navate ma privo di transetto, concluso a oriente da tre absidi semicirculari. Le navate, di cui quella centrale ha elevazione maggiore rispetto alle laterali, sono suddivise in cinque campate irregolarmente quadrate o rettangolari e coperte da volte a crociera, alcune delle quali costolonate; il presbiterio è invece voltato a botte. Molti elementi strutturali collegano S. Maria Assunta di Crescenzago all'architettura lombarda cistercense, e in particolare alla quasi coeva chiesa dell'abbazia di Morimondo.

Liber Notitiae Sanctorum Mediolani, edizione a cura di M. MAGISTRETTI e U. MONNERET DE VILLARD, Milano 1817; <http://www.lombardiabeniculturali.it/architetture/schede-complete/LMD80-00083/>; P. M. Galimberti (a cura di), Medioevo Recondito. Guida alle sopravvivenze architettoniche a Milano (secoli VIII-XIII), Milano, Gruppo Archeologico Milanese, 2009, pp. 7-9.

Archivio SABAP-MI, Studio archeologico per il progetto di risanamento acustico cod. 15146047 - 15146003 - 15146119 - 15146140, n. 19



Sito 005 - Crescenzago (SABAP-MI_2022_00025-VD_000014_005)

Localizzazione: Milano (MI) - Crescenzago,

Definizione e cronologia: elemento toponomastico, {}. {non determinabile},

Modalità di individuazione: {cartografia storica, dati bibliografici}

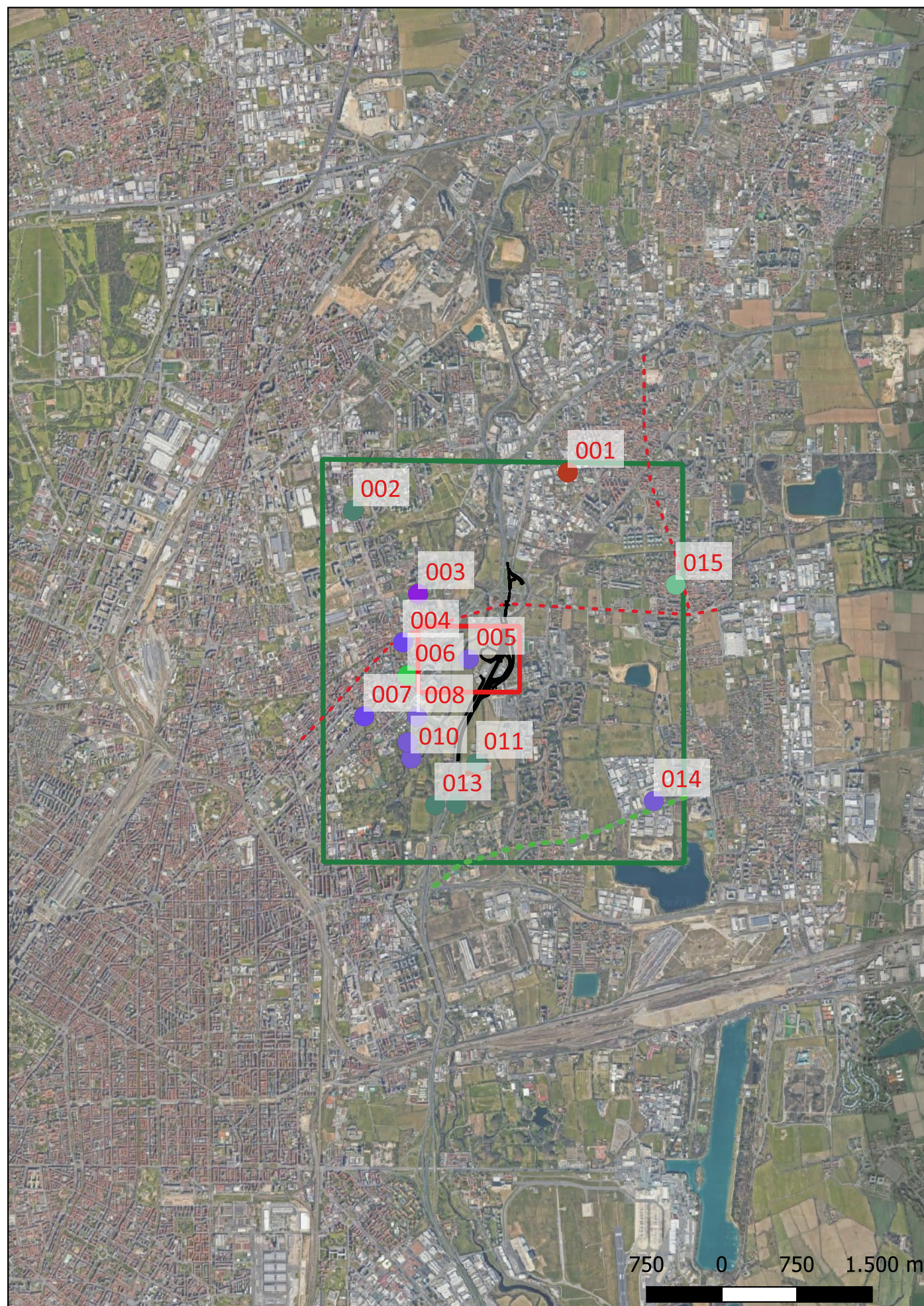
Distanza dall'opera in progetto: 200-500 metri

Potenziale: potenziale alto

Rischio relativo: rischio basso

Crescenzago rientra nei toponimi con suffisso -ago, -igo, -aco < -acum, -icum, molto diffusi nel nord Italia; secondo alcuni studiosi essi sarebbero originali celtici, preesistenti all'età romana, mentre secondo altri sarebbero piuttosto toponimi di piena età romana, formati secondo la tendenza tipicamente celtica di indicare la proprietà terriera con il nome del proprietario a cui veniva aggiunto il suffisso -acum, -icum (equivalente al suffisso latino -anum). In ogni caso testimonierebbero un forte influsso imputabile ad un'intensa e duratura presenza celtica.

POGGIANI KELLER R., Nuovi dati sull'età del Bronzo in Lombardia, in La Lombardia tra protostoria e romanità, Atti 2° Convegno archeologico regionale, Como 1984, pp. 187-189.
Carta dell'IGM, a scala 1:25.000



Sito 006 - Centuriazione (SABAP-MI_2022_00025-VD_000014_006)



Localizzazione: Milano (MI) - ,

Definizione e cronologia: infrastruttura agraria, {centuriazione}. {Età Romano imperiale},

Modalità di individuazione: {dati bibliografici}

Distanza dall'opera in progetto: >1000 metri

Potenziale: potenziale medio

Rischio relativo: rischio nullo

L'agro mediolanense a parere degli studiosi era interessato principalmente da due centuriazioni , diversamente orientate, in stretta connessione con i caratteri geomorfologici ed idrografici dell'area. L'area di Cascina Gobba rientra nella prima limitatio (presenza n. 6), con inclinazione di 19° circa ad ovest dal nord geografico, la quale sembra interessare la zona della pianura asciutta a nord di Milano, estendendosi poi ad ovest e sud-ovest; è qui che si sono meglio conservate le tracce degli assi centuriali, trattandosi di un settore morfologicamente stabile.

Atlante Aereofotografico delle sedi umane IGM, a cura di SCHMIEDT G., vol. III, Firenze 1989; ANTICO GALLINA M., L'assetto territoriale di Mediolanum: proposta di lettura, in «Civiltà Padana. Archeologia e Storia del Territorio» IV, 1993, pp. 64-67; ID., Il rapporto città-campagna. Brevi riflessioni, in Milano in età imperiale. I-III secolo, Atti del Convegno di Studi Milano 7 novembre 1992, Milano 1996, pp. 99-106; ID., L'agro centuriato di Mediolanum. Una osmosi tra uomo e ambiente, in «Index. Quaderni camerti di studi romanistici» 32, 2004.



Sito 007 - Chiesa dei SS. Re Magi in Corte Regina (SABAP-MI_2022_00025-VD_000014_007)

Localizzazione: Milano (MI) - , Via Regina Teodolinda, 6

Definizione e cronologia: strutture per il culto, {edificio di culto}. {Età Bassomedievale},

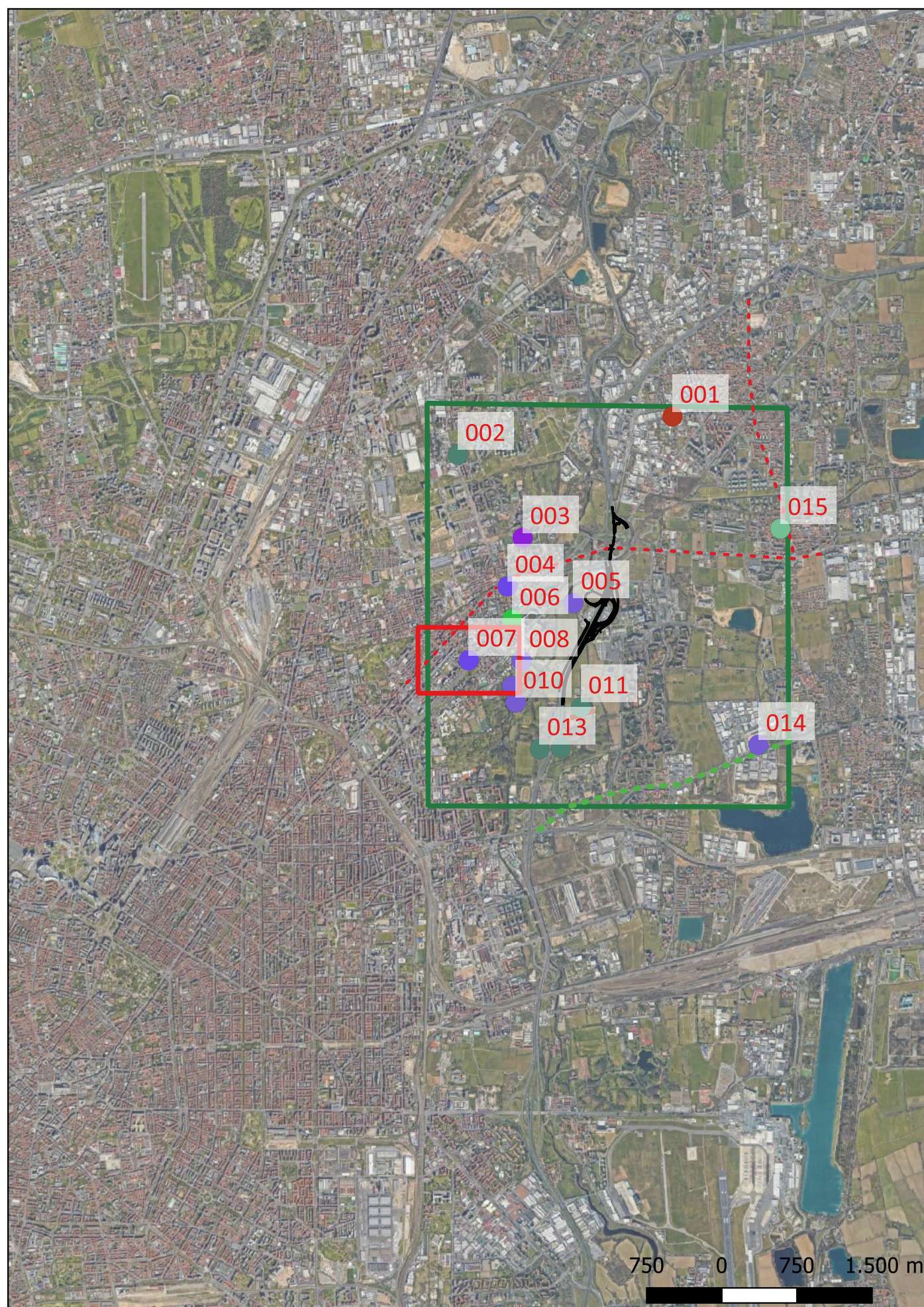
Modalità di individuazione: {dati bibliografici}

Distanza dall'opera in progetto: >1000 metri

Potenziale: potenziale alto

Rischio relativo: rischio nullo

La segnalazione è pertinente al rinvenimento di una chiesa, identificata con la Chiesa dei SS. Re Magi in Corte Regina, attiva nel corso del XIV sec.



Vincoli in rete: id 3732495



Sito 008 - Corte Regina (SABAP-MI_2022_00025-VD_000014_008)

Localizzazione: Milano (MI) - Corte Regina, Via Palmanova

Definizione e cronologia: elemento toponomastico, {}. {Età Tardoantica, Età Medievale},

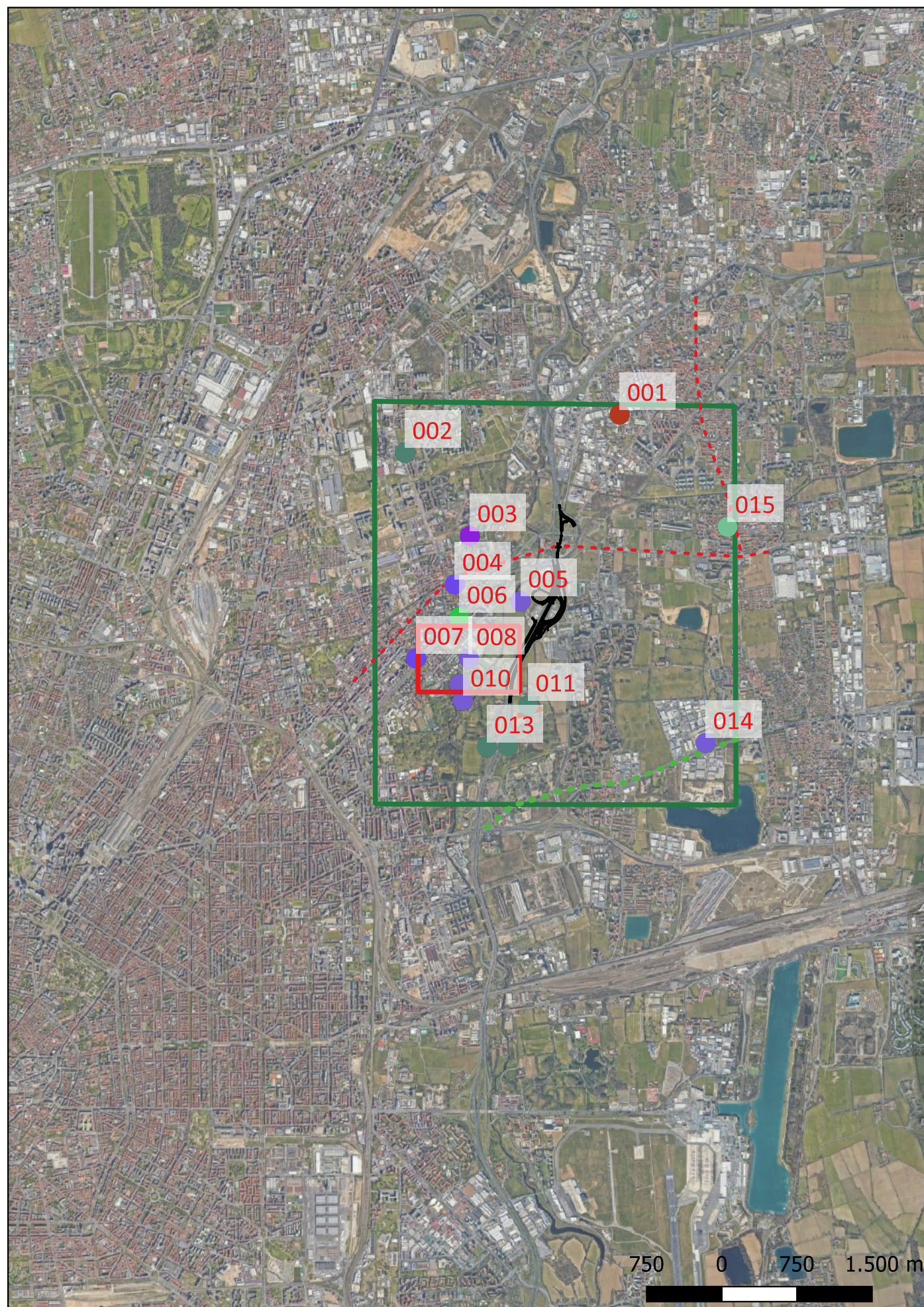
Modalità di individuazione: {cartografia storica, dati bibliografici}

Distanza dall'opera in progetto: 200-500 metri

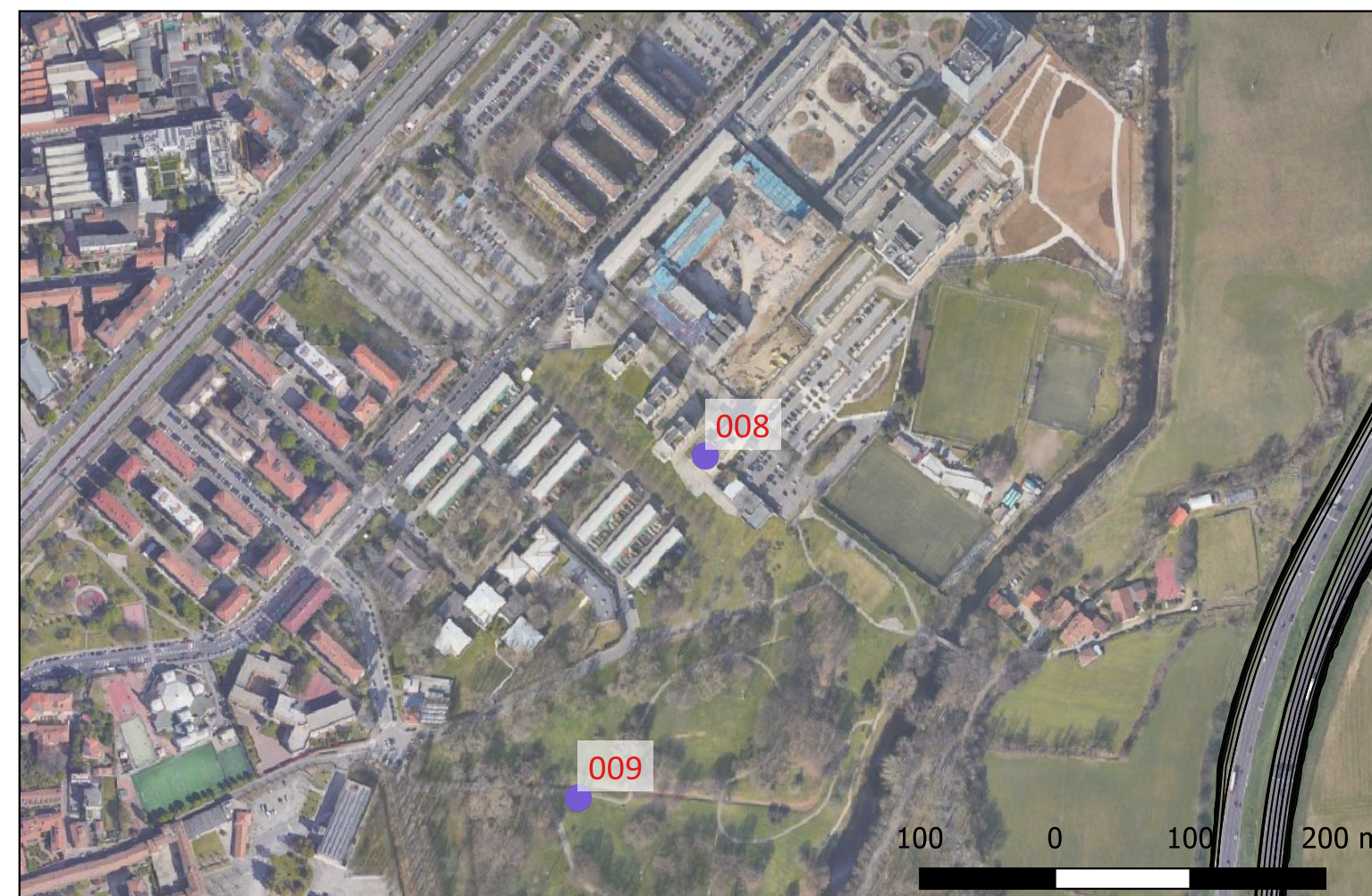
Potenziale: potenziale alto

Rischio relativo: rischio basso

Il toponimo in questione è Corte Regina, presso l'attuale via Palmanova. L'appellativo "regina", infatti, è stato dato frequentemente in Italia alle grandi strade di comunicazione ed a località poste lunghe di esse.



Liber Notitiae Sanctorum Mediolani, edizione a cura di M. MAGISTRETTI e U. MONNERET DE VILLARD, Milano 1817.
Rossetti Pepe G., Società e istituzioni nel contado lombardo durante il medioevo: Cologno Monzese, Milano 1968, tav. II.
Carta dell'IGM in scala 1: 25.000



Sito 009 - M.o della Torretta (SABAP-MI_2022_00025-VD_000014_009)

Localizzazione: Milano (MI) - M.o della Torretta,

Definizione e cronologia: elemento toponomastico, {}. {Età Medievale},

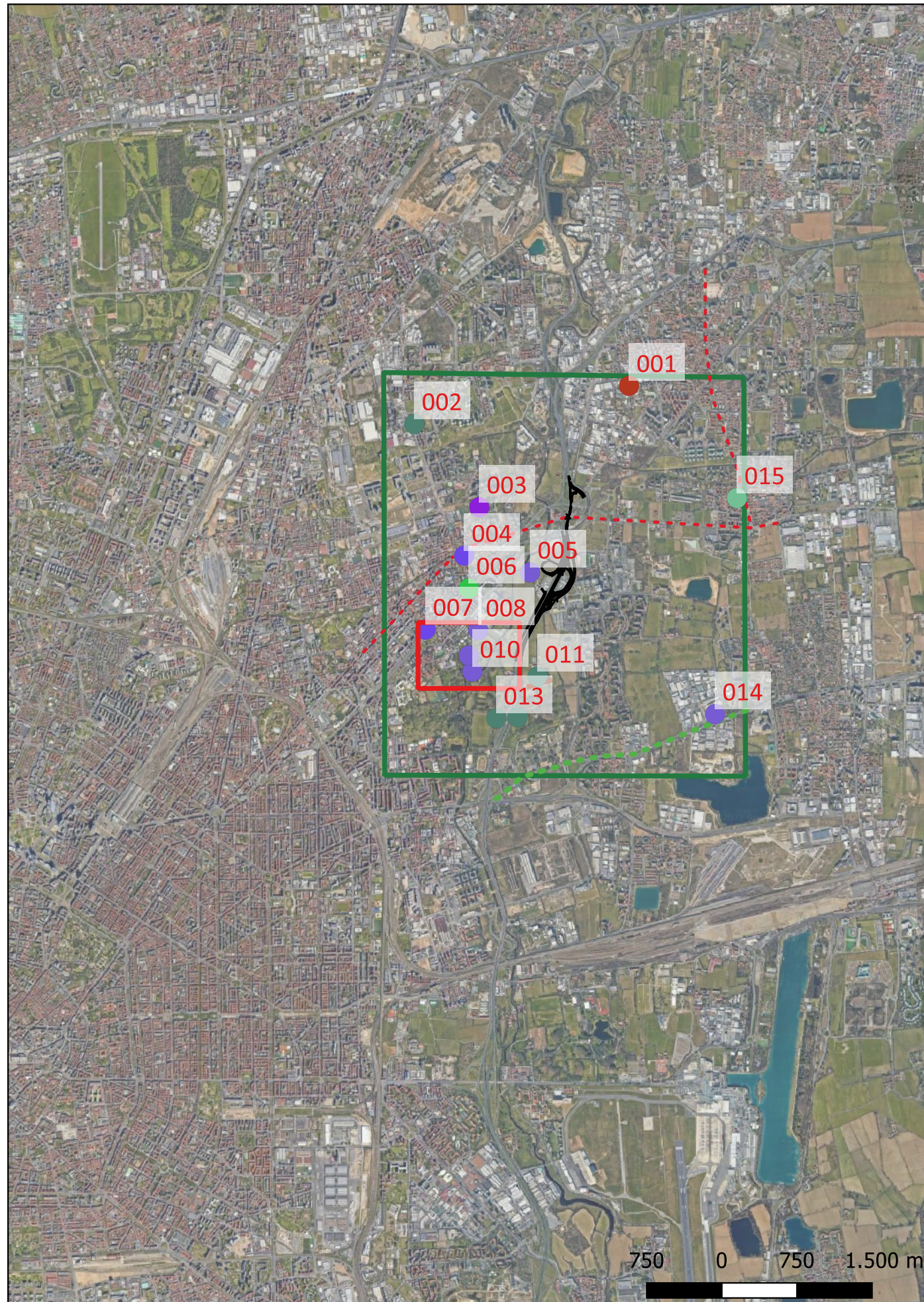
Modalità di individuazione: {cartografia storica, dati bibliografici}

Distanza dall'opera in progetto: 500-1000 metri

Potenziale: potenziale alto

Rischio relativo: rischio basso

Il toponimo M.o della Torretta, potrebbe indicare la presenza di una torre o di una struttura difensiva di epoca medievale



Liber Notitiae Sanctorum Mediolani, edizione a cura di M. MAGISTRETTI e U. MONNERET DE VILLARD, Milano 1817.
Rossetti Pepe G., Società e istituzioni nel contado lombardo durante il medioevo: Cologno Monzese, Milano 1968, tav. II.
Carta dell'IGM in scala 1: 25.000

