

Sito 010 - Cimiano (SABAP-MI_2022_00025-VD_000014_010)

Localizzazione: Milano (MI) - Cimiano, Via Palmanova

Definizione e cronologia: elemento toponomastico, {}. {Età Romana, Età Medievale},

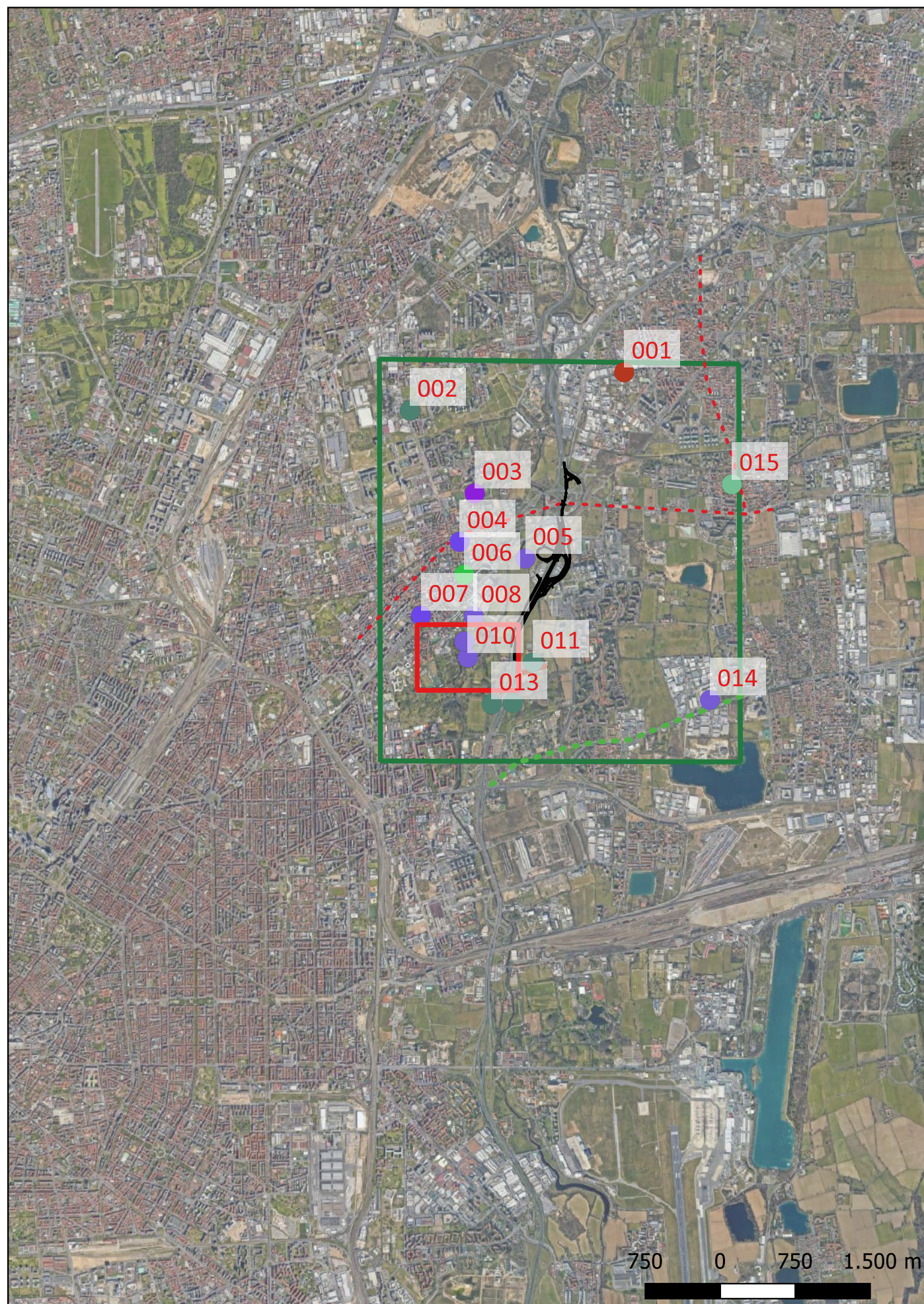
Modalità di individuazione: {cartografia storica, dati bibliografici}

Distanza dall'opera in progetto: 200-500 metri

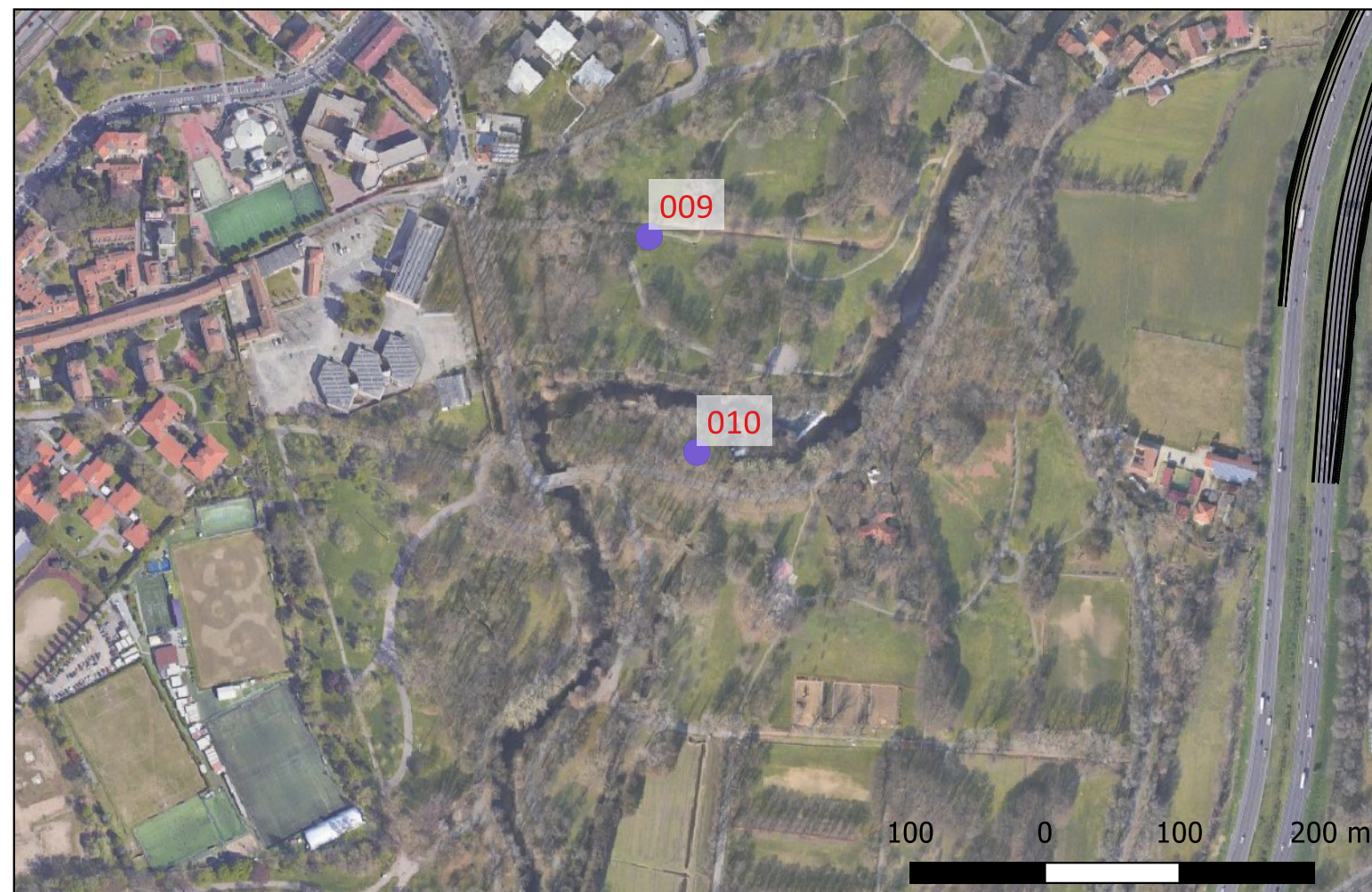
Potenziale: potenziale alto

Rischio relativo: rischio basso

Il toponimo prediale Cimiano, con suffisso romano in -ano, derivante dall'uso di indicare la proprietà terriera con il suffisso prediale ano < -anus unito al nome del proprietario. Ciò attesta un popolamento del territorio piuttosto intenso, sia in età romana sia in età medievale, strettamente legato all'opera di parcellizzazione agraria.



Liber Notitiae Sanctorum Mediolani, edizione a cura di M. MAGISTRETTI e U. MONNERET DE VILLARD, Milano 1817.
Carta dell'IGM a scala 1:25.000.



Sito 011 - Cascina Biblioteca (SABAP-MI_2022_00025-VD_000014_011)



Localizzazione: Milano (MI) - ,

Definizione e cronologia: luogo di attività produttiva, {}. {non determinabile},

Modalità di individuazione: {dati bibliografici}

Distanza dall'opera in progetto: 200-500 metri

Potenziale: potenziale alto

Rischio relativo: rischio basso

La segnalazione è pertinente al rinvenimento di una struttura agricola, nota come "Cascina Biblioteca".

Vincoli in rete: id 228849



Sito 012 - Cascina San Gregorio Vecchio (SABAP-MI_2022_00025-VD_000014_012)

Localizzazione: Milano (MI) - , Viale Turchia, 44

Definizione e cronologia: luogo di attività produttiva, {}. {Età Moderna},

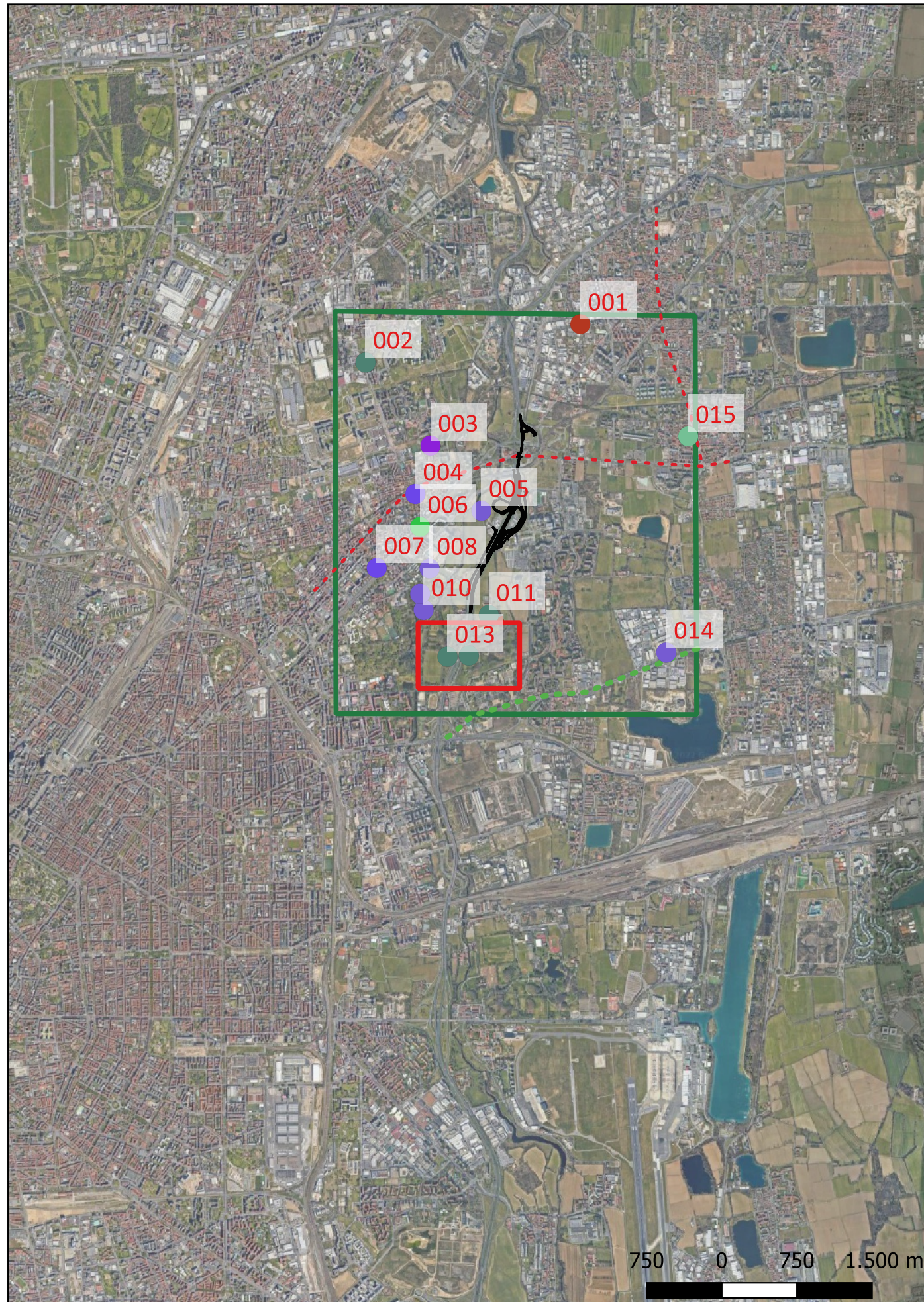
Modalità di individuazione: {dati bibliografici}

Distanza dall'opera in progetto: 500-1000 metri

Potenziale: potenziale alto

Rischio relativo: rischio nullo

La segnalazione è pertinente al rinvenimento di una struttura agricola, identificata come una cascina attiva nel XVI sec. d.C., Cascina Molino San Gregorio



Vincoli in rete: id 3175627



Sito 013 - Cascina Molino San Gregorio (SABAP-MI_2022_00025-VD_000014_013)

Localizzazione: Milano (MI) - , Via Van Gogh Vincent, 10

Definizione e cronologia: luogo di attività produttiva, {}. {Età Moderna, Età Contemporanea},

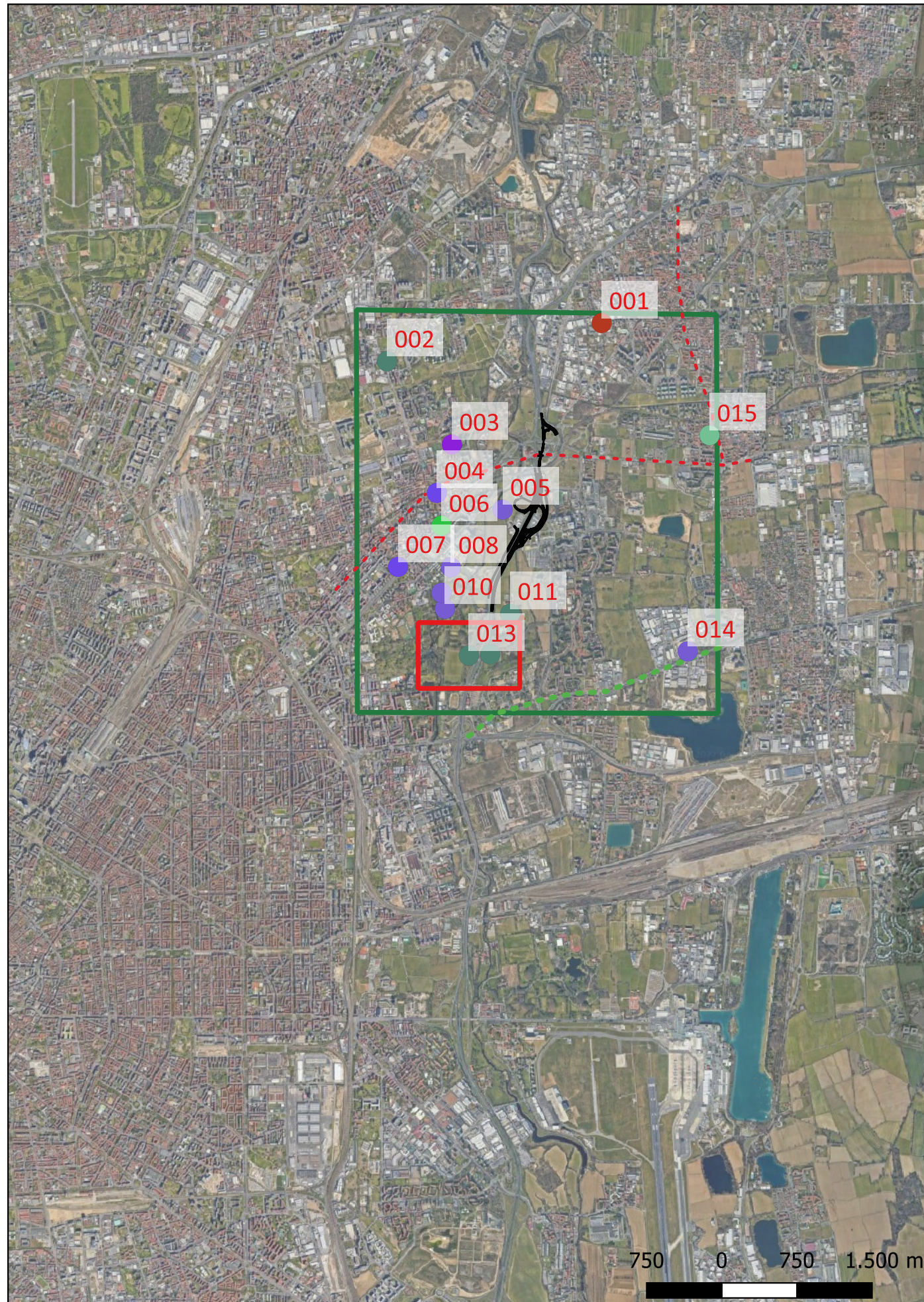
Modalità di individuazione: {dati bibliografici}

Distanza dall'opera in progetto: 500-1000 metri

Potenziale: potenziale alto

Rischio relativo: rischio nullo

La segnalazione è pertinente al rinvenimento di una struttura agricola, attiva dal XVI sec. d.C. al XX d.C.



Vincoli in Rete: id 3122755



Sito 014 - Rovagnasco (SABAP-MI_2022_00025-VD_000014_014)

Localizzazione: Segrate (MI) - ,

Definizione e cronologia: elemento toponomastico, {}. {Età Romana, Età Medievale},

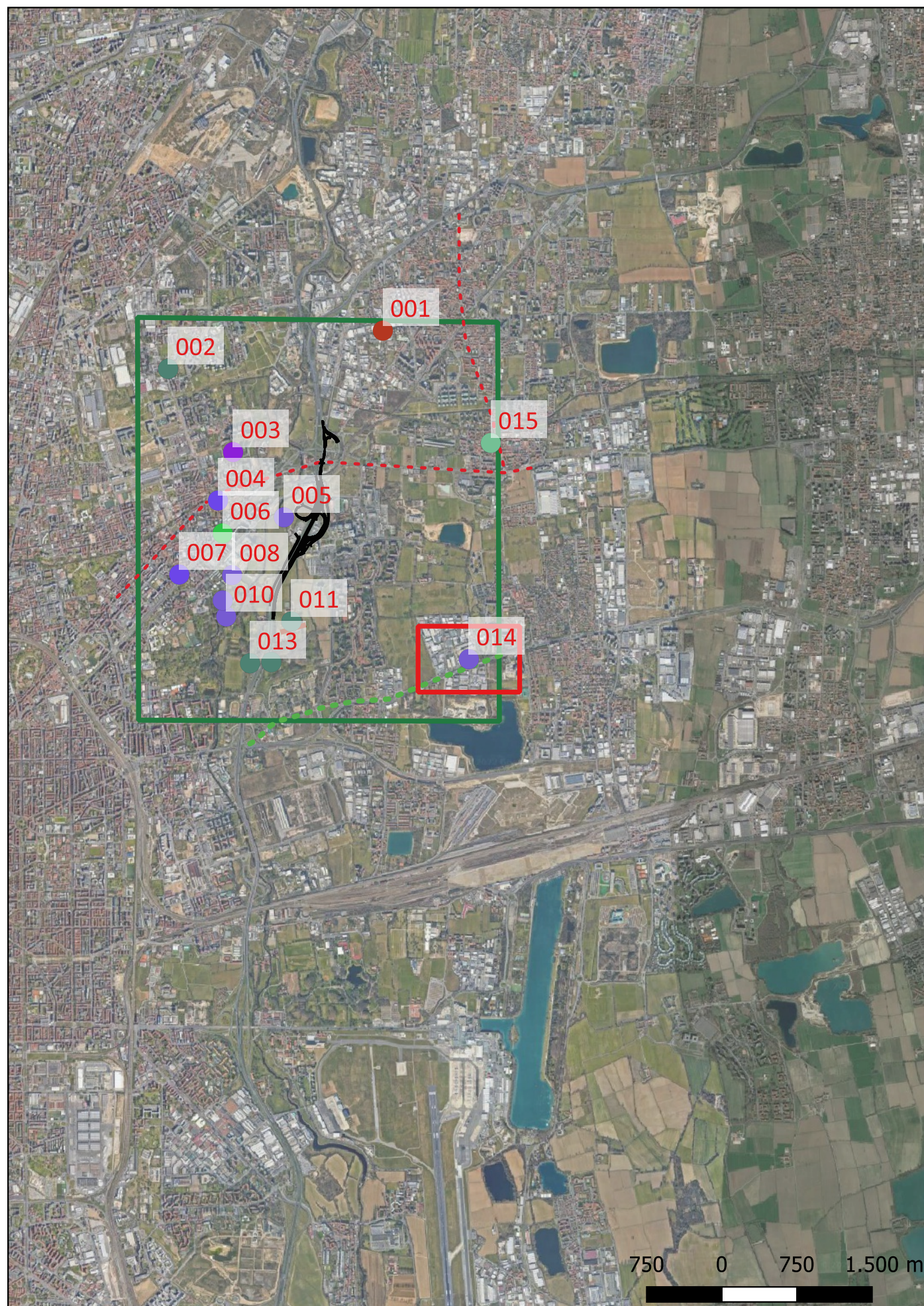
Modalità di individuazione: {cartografia storica, dati bibliografici}

Distanza dall'opera in progetto: >1000 metri

Potenziale: potenziale alto

Rischio relativo: rischio nullo

Rovagnasco rientrerebbe tra i toponimi con suffisso in -asco, secondo alcuni di derivazione ligure, poi assimilata dai Celti ed infine passata ai Romani .



D. OLIVIERI, Dizionario di Toponomastica Lombarda, Milano 1961, p. 478
Carta dell'IGM a scala 1:25.000.



Sito 015 - Vicus Mutronis o vicus Modelioni (SABAP-MI_2022_00025-VD_000014_015)

Localizzazione: Vimodrone (MI) - Vimodrone,

Definizione e cronologia: insediamento, {}. {Età Romana, Età Medievale},

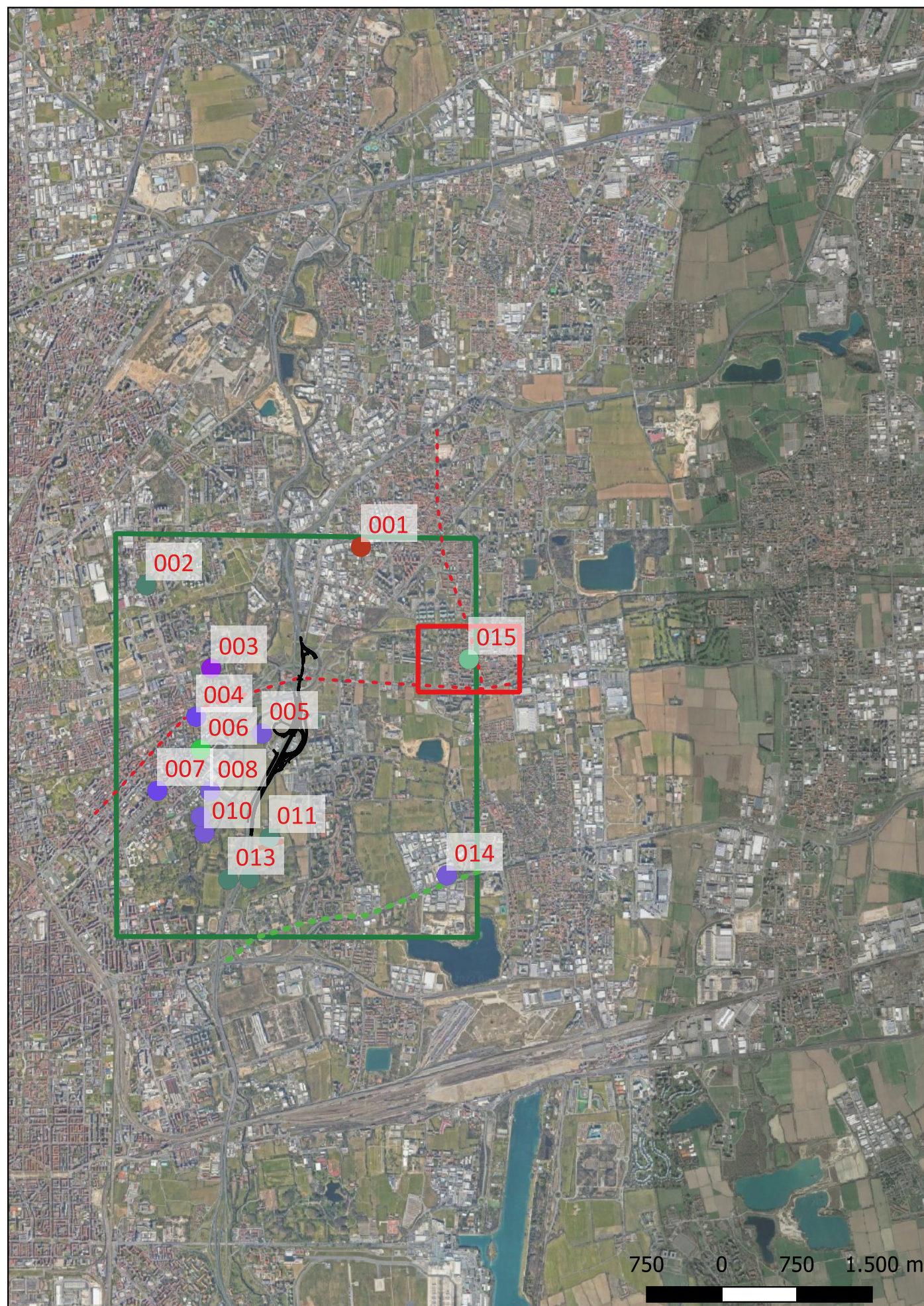
Modalità di individuazione: {dati bibliografici}

Distanza dall'opera in progetto: >1000 metri

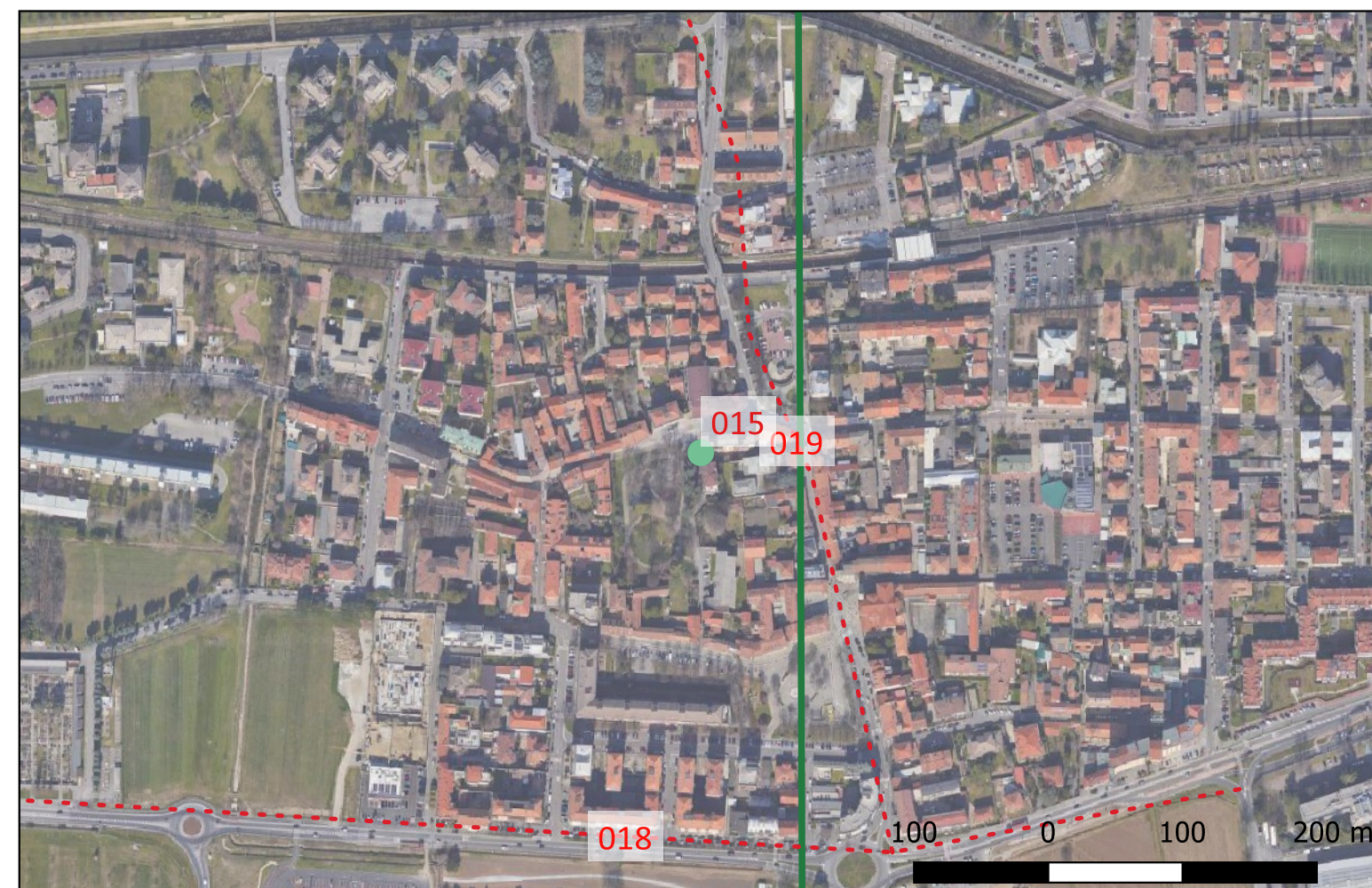
Potenziale: potenziale alto

Rischio relativo: rischio nullo

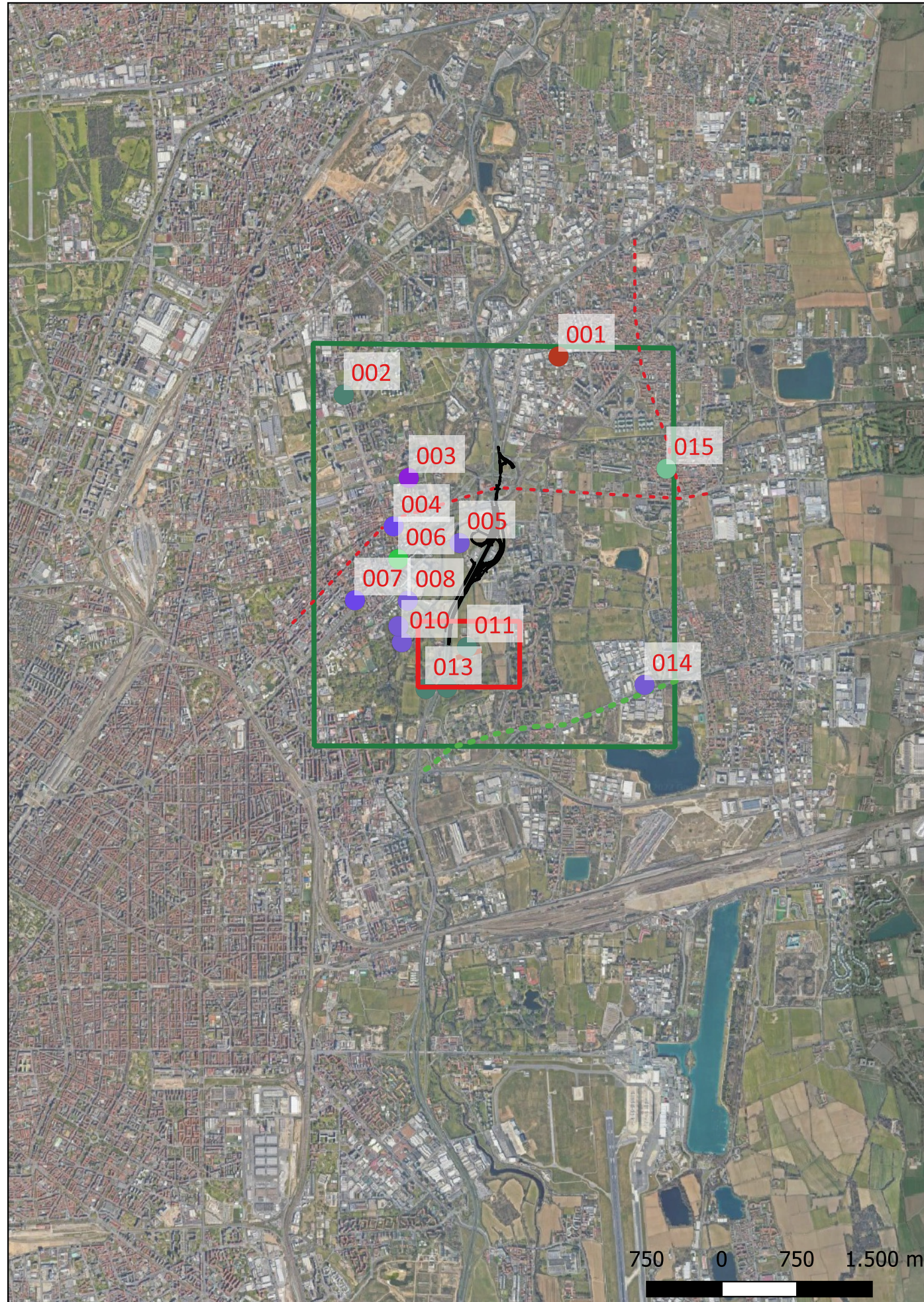
Vimodrone , interpretato ora come vicus Mutronis ora come vicus Modelioni , è ricollegabile alla presenza di un piccolo insediamento, frequentato sia in età romana sia in età medievale. Cologno



Rossetti Pepe G., Società e istituzioni nel contado lombardo durante il medioevo: Cologno Monzese, Milano 1968, tav. I.



Sito 016 - Traccia di centuriazione (SABAP-MI_2022_00025-VD_000014_016)



Localizzazione: Milano (MI) - ,

Definizione e cronologia: infrastruttura agraria, {centuriazione}. {Età Romana},

Modalità di individuazione: {dati di archivio}

Distanza dall'opera in progetto: 100-200 metri

Potenziale: potenziale alto

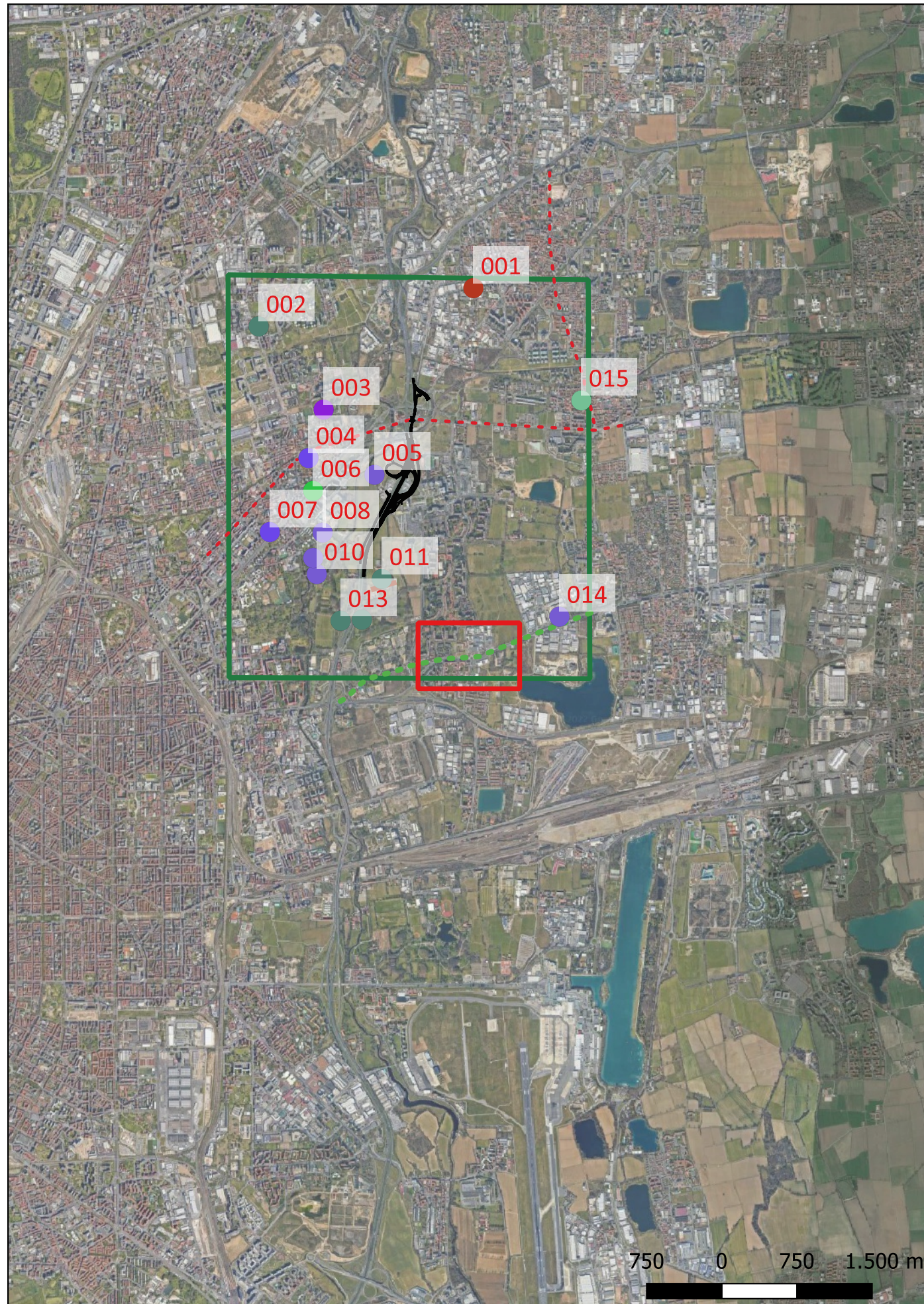
Rischio relativo: rischio medio

Traccia di centuriazione nella zona di Cascina Biblioteca

Archivio SABAP-MI, Studio archeologico per il progetto di risanamento acustico cod. 15146047 - 15146003 - 15146119 - 15146140



Sito 017 - Tracciato ipotetico di età medievale (SABAP-MI_2022_00025-VD_000014_017)



Localizzazione: Segrate (MI) - ,

Definizione e cronologia: infrastruttura viaria, {tracciato viario}. {Età Medievale},

Modalità di individuazione: {dati di archivio}

Distanza dall'opera in progetto: 500-1000 metri

Potenziale: potenziale medio

Rischio relativo: rischio nullo

Iptetico tracciato di età medievale, che giungeva a Lissone passando per Balsamo.

Archivio SABAP-MI, Studio archeologico per il progetto di risanamento acustico cod. 15146047 - 15146003 - 15146119 - 15146140, n. 32



Sito 018 - Via Mediolanum-Bergamum (SABAP-MI_2022_00025-VD_000014_018)



Localizzazione: Vimodrone (MI) - ,

Definizione e cronologia: infrastruttura viaria, {tracciato viario}. {Età Romana},

Modalità di individuazione: {dati bibliografici}

Distanza dall'opera in progetto: 0-10 metri

Potenziale: potenziale medio

Rischio relativo: rischio alto

La via – la quale attraverso Bergamo collegava Milano con Verona, Aquileia, le regioni danubiane e l'Oriente – è attestata dall'itinerario di Antonino e dal Burdigalense, che ne fissano la lunghezza in 33 miglia (poco meno di km 50). Il secondo itinerario ricorda le stazioni intermedie: la mutatio Argentea a 10 miglia da Milano, la mutatio Ponte Aureoli a 10 miglia dalla precedente e la civitas Vergamo (Bergamo) a 13 miglia dalla seconda. Proprio la mutatio Ponte Aureoli (attuale Canonica d'Adda, un tempo denominata Pontirolo) fornisce un punto sicuro di riferimento sul fiume Adda. Secondo A. Passerini, la strada usciva da Milano attraverso Porta Orientale, il cui nome dialettale Porta Rienza deriverebbe dall'antico nome Porta Argentea, preso proprio dalla prima stazione posta lungo di essa. È probabile che la via Mediolanum-Bergomum fosse in realtà solo un diverticolo della più importante Mediolanum-Brixia (Brescia), non più utilizzato come grande via di comunicazione dopo l'antichità.

Rossetti Pepe G., Società e istituzioni nel contado lombardo durante il medioevo: Cologno Monzese, Milano 1968, pp. 23, 26.



Sito 019 - Via Milano-Monza (SABAP-MI_2022_00025-VD_000014_019)

Localizzazione: Vimodrone (MI) - ,

Definizione e cronologia: infrastruttura viaria, {tracciato viario}. {Età Romana},

Modalità di individuazione: {dati bibliografici}

Distanza dall'opera in progetto: >1000 metri

Potenziale: potenziale medio

Rischio relativo: rischio nullo

G. Rossetti Pepe ricostruisce il percorso del diverticolo in questione, che si doveva staccare dalla via Milano-Bergamo all'altezza dell'insediamento di Vimodrone, diretto verso la via Milano-Monza, attraverso il territorio dell'antico vicus Colonia . Durante l'alto Medioevo il percorso più seguito diretto a Monza sarebbe stato proprio quello da Milano fino a Crescenzago e Vimodrone e da qui sulla sinistra del fiume Lambro.

Rossetti Pepe G., Società e istituzioni nel contado lombardo durante il medioevo: Cologno Monzese, Milano 1968, pp. 23, 26.

