



**PROPONENTE:**

HEPV10 S.R.L.  
via Alto Adige, 160/A - 38121 Trento (TN)  
hepv10srl@legalmail.it

**MANAGEMENT:**

**EHM.Solar**

EHM.SOLAR S.R.L.  
Via della Rena, 20 39100 Bolzano - Italy  
tel. +39 0461 1732700  
fax. +39 0461 1732799  
info@ehm.solar  
c.fiscale, p.iva e R.I. 03033000211

**NOME COMMESSA:**

**COSTRUZIONE ED ESERCIZIO DI NUOVO IMPIANTO AGROVOLTAICO CON NOMINALE PARI A 25.000 kW, POTENZA MODULI PARI A 23.351,90 kWp E SISTEMA DI ACCUMULO PARI A 4.400,00kW/8.250,00kWh CON RELATIVO COLLEGAMENTO ALLA RETE ELETTRICA, SITO NEL COMUNE DI LECCE (LE) - IMPIANTO 90**

**STATO DI AVANZAMENTO COMMESSA:**

**PROGETTO DEFINITIVO PER AUTORIZZAZIONE UNICA**

**CODICE COMMESSA:**

**HE.19.0040**

**PROGETTAZIONE INGEGNERISTICA:**

**Heliopolis**

Galleria Passarella, 1 20122 Milano - Italy  
tel. +39 02 37905900  
via Alto Adige, 160/A 38121 Trento - Italy  
tel. +39 0461 1732700  
fax. +39 0461 1732799

www.heliopolis.eu  
info@heliopolis.eu

c.fiscale, p.iva e R.I. Milano 08345510963



**PROGETTISTA:**

ORDINE DEGLI INGEGNERI  
DELLA PROV. DI TRENTO  
dott. ing. ALBERTO ALBUZZI  
ISCRIZIONE ALBO N° 2435

**COLLABORATORE:** Girardi per.ind. Mirko

**AMBIENTE IDRAULICA STRUTTURE**

Dott. Ing. Orazio Tricarico  
Via della Resistenza, 48/B1 - 70125 Bari (BA)  
t. +39 080 3219948  
info@atechsrl.net www.atechsrl.net



**STUDI ARCHEOLOGICI**

Dott.ssa Paola Iacovazzo  
via del Tratturello Tarantino n. 6 - 74123 Taranto (TA)



museion-archeologia@libero.it

**RILIEVI TOPOGRAFICI E STUDI GEOLOGICI**

GEOSECURE Geological & Geophysical Services  
Via Tuscolana, 1003 - 00174 Roma (RM) SEDE LEGALE  
Via Barcellona, 18 - 86021 Bojano (CB) SEDE OPERATIVA  
t. +39 0874783120 info@geosecure.it

**STUDI PEDO-AGRONOMICI**

Dott. Agr. Matteo Sorrenti

**STUDI FAUNISTICI**

Dott. Nat. Maria Grazia Fraccalvieri

**CONSULENZA LEGALE**

STUDIO LEGALE PATRUNO  
Via Argiro, 33 Bari  
t.f. +39 080 8693336



**OGGETTO:**

**DISCIPLINARE DEGLI ELEMENTI TECNICI - PARTE ELETTRICA**

**SCALA:**

-

**DATA:**

**MARZO 2022**

**NOME FILE:**

BUBY814\_DisciplinareParteElettrica.pdf

**TAVOLA:**

**DFV.RE04**

N. REV.	DATA	REVISIONE
0	03.2022	Emissione

**ELABORATO**

M.Girardi

**VERIFICATO**

responsabile commessa  
A.Albuzzi

**VALIDATO**

direttore tecnico  
N.Zuech

Costruzione ed esercizio di  
nuovo impianto agrovoltaico  
avente potenza di  
immissione massima pari a  
25.000,00 kW, potenza  
nominale pari a  
25.000,00kW, potenza  
moduli pari a 23.351,90kWp e  
sistema di accumulo pari a  
4.400,00kW/8.250,00kWh  
con relativo collegamento  
alla rete elettrica

## Impianto LECCE 90

DISCIPLINARE DEGLI ELEMENTI TECNICI - PARTE ELETTRICA

MARZO 2022

## Sommario

1	PREMESSE.....	3
2	ELEMENTI TECNICI .....	5
3	DESCRIZIONE ELEMENTI TECNICI.....	8
3.1	MODULI FOTOVOLTAICI .....	8
3.2	STRUTTURE DI SUPPORTO MODULI FOTOVOLTAICI .....	10
3.3	CAVI BT .....	11
3.4	INVERTER.....	16
3.5	CABINE DI CAMPO.....	19
3.6	CABINE DI PARALLELO.....	20
3.7	CARATTERISTICHE DEI COLLEGAMENTI AT MT .....	22
3.8	TUBAZIONI .....	25
3.9	RECINZIONE PERIMETRALE.....	25
3.10	ILLUMINAZIONE PERIMETRALE.....	25
3.11	SISTEMI AUSILIARI .....	26
3.12	STAZIONE UTENTE 30/150kV .....	26
3.12.1	Qualità dei materiali impiegati .....	26
3.12.2	Condizioni ambientali di riferimento .....	26
3.12.3	Sezione AT a 150kV.....	26
3.12.4	Sezione MT a 30kV .....	27
3.12.5	Sistema di protezione, monitoraggio, comando e controllo.....	27
3.12.6	Servizi ausiliari in CA e CC.....	27
3.12.7	Trasformatore di potenza .....	28
3.12.8	Collegamento alla stazione Terna 150kV .....	28
3.12.9	Impianto di terra.....	28
3.12.10	Rumore.....	29
3.12.11	Opere civili.....	29
4	MODALITA' DI ESECUZIONE DELLE OPERE .....	32
4.1	NORME GENERALI DI ESECUZIONE.....	32
4.2	CANTIERE.....	32
4.3	VIE DI ACCESSO.....	32

Numero commessa HE.19.0040

Titolo commessa Costruzione ed esercizio impianto agrovoltaiico avente potenza di immissione massima pari a 25.000,00 kW, potenza nominale pari a 25.000,00kW, potenza moduli pari a 23.351,90kWp e sistema di accumulo pari a 4.400,00kW/8.250,00kWh con relativo collegamento alla rete elettrica.

Stato avanzamento Progetto definitivo

Nome elaborato DFV.RE04\_ Disciplinare descrittivo e prestazionale degli elementi tecnici - Parte Elettrica

Revisione: 00

4.4	PONTEGGI E OPERE PROVVISORIALI.....	32
4.5	MACCHINARI E MEZZI D'OPERA.....	33
4.6	CUSTODIA.....	33
4.7	SGOMBERO.....	33
4.8	TRACCIAMENTI.....	33
4.9	SCAVI.....	33
4.10	CALCESTRUZZI.....	36
4.11	IMPIANTI AUSILIARI.....	50
4.12	OPERE ELETTROMECCANICHE.....	52
5	COLLEGAMENTI ELETTRICI.....	64
5.1	CONNESSIONI AT.....	64
5.2	CONNESSIONI MT.....	65
5.3	CONNESSIONI BT.....	69
6	CONNESSIONE DI APPARECCHIATURE E STRUTTURE METALLICHE AI COLLEGAMENTI DI MESSA A TERRA.....	73
7	ACCETTAZIONE DEFINITIVA DELLE OPERE.....	76
7.1	CONTROLLI IN CORSO D'OPERA.....	76
7.2	CONTROLLI FINALI.....	76
7.3	CONSEGNA DELLE OPERE.....	77
7.4	COLLAUDI.....	79
7.4.1	GENERALITÀ.....	79

## 1 PREMESSE

La presente costituisce parte integrante del progetto definitivo di un impianto agrovoltaiico, suddiviso in n. 4 campi composti da 6 sottocampi con sistema di accumulo.

La potenza installata del generatore fotovoltaico, pari 23.351,9 kWp, è intesa come somma delle potenze di targa o nominali di ciascun modulo misurata in condizioni standard (STC) a cui deve essere sommata la potenza nominale del sistema di accumulo pari a 8.250,00kW. Considerazioni inerenti l'affidabilità e, di conseguenza, la producibilità dell'intero impianto hanno indotto alla scelta della conversione decentralizzata basata su più convertitori anziché uno solo. In questo modo l'eventuale guasto di un convertitore non coinvolgerà la produzione di tutto l'impianto ma solo quella del sub-campo corrispondente.

Lungo il lato Ovest dell'impianto è presente un breve tratto di linea MT transitante nell'area prescelta interferendo notevolmente con l'impianto. Per risolvere tale interferenza sarà necessario richiedere lo spostamento ad e-Distribuzione. Più nello specifico, il tracciato della linea MT sarà modificato sviluppandosi lungo il confine OVEST del CAMPO 2 dell'impianto in modo da non interferire con lo stesso.

La produzione di energia da fonte rinnovabile attesa è pari a 43.290 MWh/anno.

Per l'intervento di realizzazione dell'impianto agrovoltaiico sono stati previsti le seguenti componenti principali:

- moduli fotovoltaici su strutture portanti ad inseguimento EST/OVEST;
- gruppi di conversione DC/AC;
- trasformatori BT/MT;
- impianti ausiliari quali illuminazione perimetrale, TVCC, supervisione;
- stazione elettrica MT/AT;
- impianto di utenza per la connessione;
- impianto di rete per la connessione, realizzazione nuova Stazione Elettrica da collegare in entra/esce alla linea 150kV "Lecce Nord – San Paolo".

Il collegamento alla stazione RTN permetterà di convogliare l'energia prodotta dall'impianto fotovoltaico alla rete ad alta tensione. A tal fine, l'energia prodotta alla tensione di 30 kV, dall'impianto fotovoltaico sarà inviata allo stallo di trasformazione della costruenda stazione di Utenza. Qui verrà trasferita, previo innalzamento della tensione a 150 kV tramite trasformatore 30/150 kV, alle sbarre comuni di condivisione dello stallo a 150kV. La sbarra comune sarà collegata alla stazione di Rete della RTN SE mediante un

collegamento in cavo AT tra i terminali cavo della sbarra comune e i terminali cavo del relativo stallo in stazione di rete.

A seguire i layout di massima dell'intervento e per il dettaglio si rimanda agli elaborati progettuali allegati alla presente relazione.

## 2 ELEMENTI TECNICI

L'impianto è di tipo ad inseguitori solari monoassiali e sarà connesso alla rete (grid connection) in modalità trifase in media tensione (MT). Sarà costituito da moduli fotovoltaici montati su strutture di sostegno con Azimut variabile a 0.

Gli elementi tecnici che si andranno a descrivere nella presente relazione sono:

- a) Moduli fotovoltaici;
- b) Strutture di sostegno dei moduli (Tracker);
- c) Inverter;
- d) Cabine di Campo;
- e) Trasformatore MT/BT;
- f) Cavidotti interni in BT;
- g) Cavidotti MT di collegamento alla Stazione Utente 30/150kV;
- h) Quadro MT in Stazione Utente;
- i) Stazione Utente;
- l) Sbarra Comune;
- m) Cavo AT interrato per collegamento con SE Terna 150kV;

L'impianto è stato suddiviso in 4 aree e complessivamente sarà costituito da:

- 42.458 moduli fotovoltaici in silicio monocristallino (collettori solari) di potenza massima unitaria pari a 550 Wp, installati su inseguitori monoassiali da 52, 26, 13 moduli;
- 1633 stringhe, ciascuna costituita da 26 moduli da 550 Wp ciascuno, collegati in serie.
- Tensione di stringa 1.080 V, corrente di stringa 13,24 A;
- 6 INVERTER DC/AC con potenza massima erogabile pari a 2800, 4000 e 4200kVA con tensione massima AC pari a 600-630V e tensione massima in DC pari a 1500V.
- 6 Cabine di Campo (CdC) MT/BT che ospitano l'inverter centralizzato e in cui avviene l'innalzamento di tensione da 0,63 a 30 kV. In ciascuna CdC è installato un trasformatore con potenze nominali variabili in base al carico elettrico e

comunque compreso tra 3150 e 4200kVA. Le CdC sono collegate a gruppi alla cabina di parallelo.

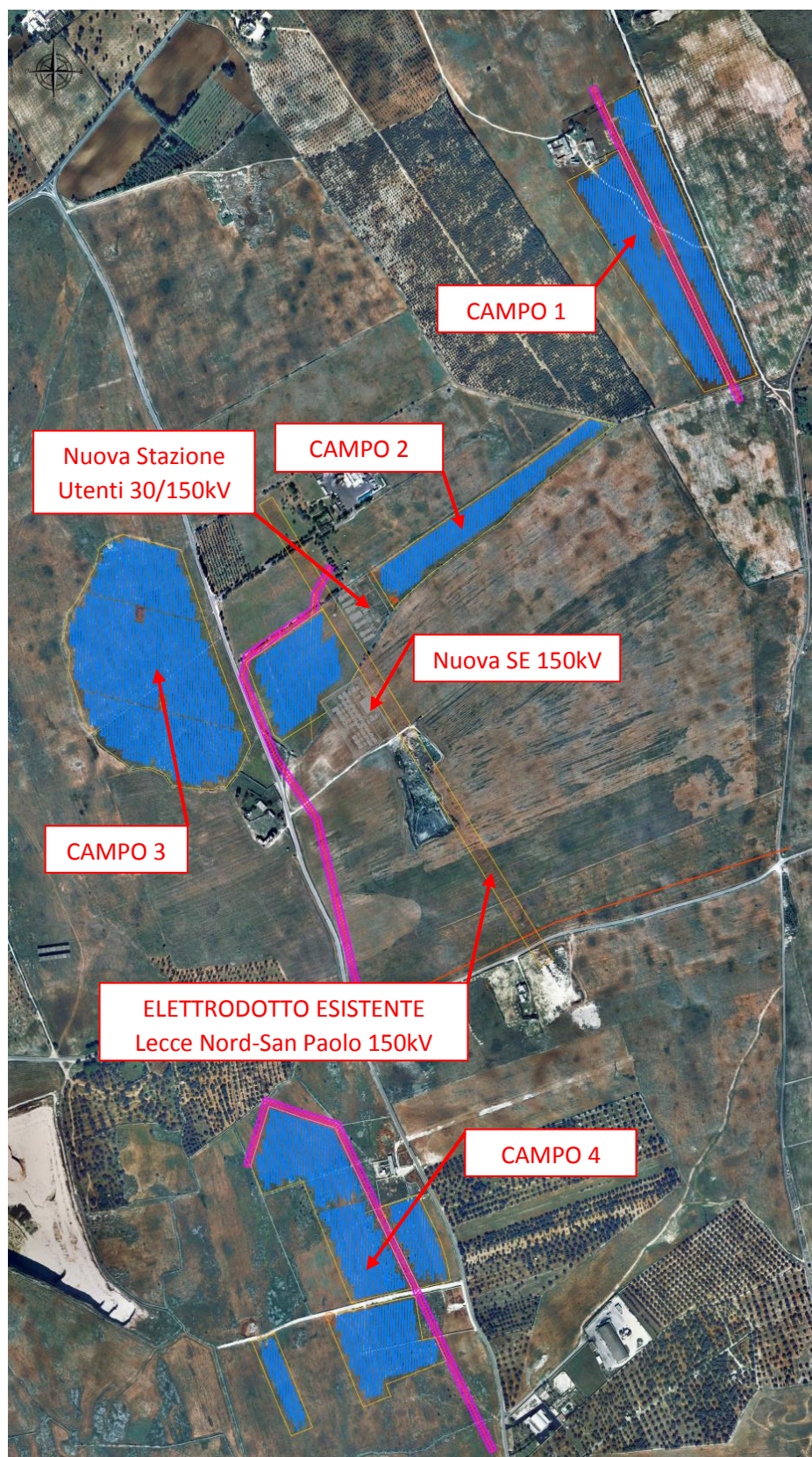
La Cabina di Parallelo è l'elemento in cui viene raccolta tutta l'energia prodotta dall'impianto fotovoltaico proveniente dai 6 Sottocampi MT (e quindi dalle CdC). Dalla CdP, tramite una linea MT in cavo l'energia prodotta viene trasferita allo stallo 30/150kV necessario per il collegamento alla RTN a 150kV.

Il collegamento alla RTN necessita infatti della realizzazione di una stazione MT/AT di utenza avente lo scopo di elevare la tensione di impianto al livello di 150 kV, per il successivo collegamento al nuovo stallo condiviso a 150kV. La stazione di utenza sarà ubicata nelle immediate vicinanze dell'impianto e immediatamente a Nord dell'area occupata dalla nuova stazione di smistamento a 150kV di Surbo.

La stazione utente sarà costituita da una sezione in MT a 30 kV e da una sezione a 150 kV con isolamento in aria.

A seguire i layout di massima dell'intervento e per il dettaglio si rimanda agli elaborati progettuali allegati alla presente relazione.





Numero commessa HE.19.0040

Titolo commessa Costruzione ed esercizio impianto agrovoltico avente potenza di immissione massima pari a 25.000,00 kW, potenza nominale pari a 25.000,00kW, potenza moduli pari a 23.351,90kWp e sistema di accumulo pari a 4.400,00kW/8.250,00kWh con relativo collegamento alla rete elettrica.

Stato avanzamento Progetto definitivo

Nome elaborato DFV.RE04\_ Disciplinare descrittivo e prestazionale degli elementi tecnici - Parte Elettrica

Revisione: 00

### 3 DESCRIZIONE ELEMENTI TECNICI

#### 3.1 MODULI FOTOVOLTAICI

L'impianto sarà costituito da 42.458 moduli per una conseguente potenza di picco pari a 23.351,9MWp. Le caratteristiche principali dei moduli scelti sono le seguenti: I moduli fotovoltaici saranno del tipo monocristallino di potenza massima pari a 550 Wp, e saranno montati su Inseguitori solari monoassiali orizzontali (Tracker) in file parallele orientate nel verso dell'asse Nord-Sud. I Tracker saranno di tre tipi, da 13, 26 e 52 moduli in configurazione portrait, quindi con pannello montato in posizione verticale.

**ELECTRICAL TYPICAL VALUES**

Model	PS530M6-24/TH		PS535M6-24/TH		PS540M6-24/TH		PS545M6-24/TH		PS550M6-24/TH	
	PS530M6H-24/TH		PS535M6H-24/TH		PS540M6H-24/TH		PS545M6H-24/TH		PS550M6H-24/TH	
Testing Condition	STC	NOCT	STC	NOCT	STC	NOCT	STC	NOCT	STC	NOCT
Rated Power (Pmpp)	530	394	535	398	540	402	545	405	550	409
Rated Current (Impp)	12,88	10,41	12,97	10,48	13,06	10,55	13,15	10,63	13,24	10,70
Rated Voltage (Vmpp)	41,15	37,89	41,25	37,98	41,35	38,07	41,45	38,16	41,55	38,25
Short Circuit Current (Isc)	13,42	10,84	13,52	10,92	13,62	11,00	13,72	11,09	13,82	11,17
Open Circuit Voltage (Voc)	49,19	46,44	49,29	46,53	49,39	46,62	49,49	46,72	49,59	46,81
Module Efficiency (%)	20,51		20,70		20,89		21,09		21,28	

 STC(Standard Testing Conditions):Irradiance 1000W/m<sup>2</sup>, AM 1.5, Cell Temperature 25°C

 NOCT (Nominal Operation Cell Temperature): Irradiance 800W/m<sup>2</sup>, Ambient Temperature 20°C, Spectra at AM1.5, Wind at 1m/S

**MECHANICAL CHARACTERISTICS**

Cell Type	Monocrystalline 182mm x 91mm
Dimension (L x W x H)	Length: 2279mm (89.72 inch)
	Width: 1134mm (44.65 inch)
	Height: 35mm (1.38 inch)
Weight	29.0kg (63.93 lbs)
Front Glass	3.2mm Toughened Glass
Frame	Anodized Aluminium Alloy
Cable (Including Connector)	4mm <sup>2</sup> (IEC), [+]:450mm,[-]:250mm or Customized Length
Junction Box	IP 68 Rated

**TEMPERATURE RATINGS**

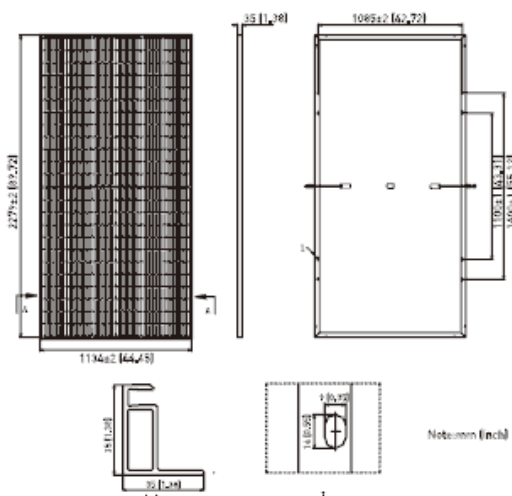
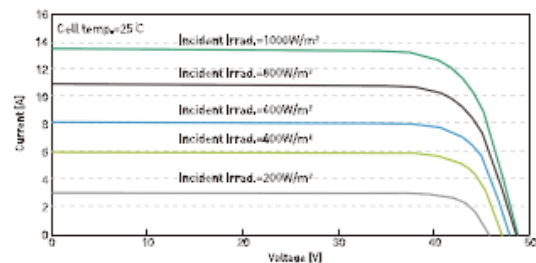
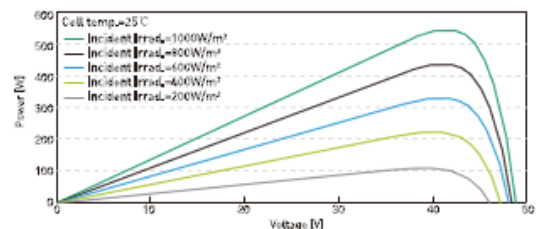
Voltage Temperature Coefficient	-0.28%/°C
Current Temperature Coefficient	+0.05%/°C
Power Temperature Coefficient	-0.35%/°C
Tolerance	0~+5w
NOCT	45±2°C

**ABSOLUTE MAXIMUM RATING**

Operating Temperature	From -40 to +85°C
Hail Diameter @ 80km/h	Up to 25mm
Front Side Maximum Static Loading	5400Pa
Rear Side Maximum Static Loading	2400Pa
Maximum Series Fuse Rating	25A
PV Module Classification	II
Fire Rating (IEC 61730)	C
Module Fire Performance (UL 1703)	Type 4
Maximum System Voltage	DC 1000V/1500V

**PACKING CONFIGURATION**

Container	20' GP	40' HQ
Pieces/Container	155	620

**ELECTRICAL CHARACTERISTICS**


Numero commessa HE.19.0040

Titolo commessa Costruzione ed esercizio impianto agrovoltivo avente potenza di immissione massima pari a 25.000,00kW, potenza nominale pari a 25.000,00kW, potenza moduli pari a 23.351,90kWp e sistema di accumulo pari 4.400,00kW/8.250,00kWh con relativo collegamento alla rete elettrica.

Stato avanzamento Progetto definitivo

Nome elaborato DFV.RE04\_ Disciplinare descrittivo e prestazionale degli elementi tecnici - Parte Elettrica

Revisione: 00

### 3.2 STRUTTURE DI SUPPORTO MODULI FOTOVOLTAICI

Le strutture di supporto dei moduli fotovoltaici saranno costituite da inseguitori solari monoassiali "Tracker". I moduli fotovoltaici saranno installati in singola fila in configurazione *portrait* (verticale) rispetto all'asse di rotazione del tracker. Le dimensioni principali del tracker sono riportate in figura.

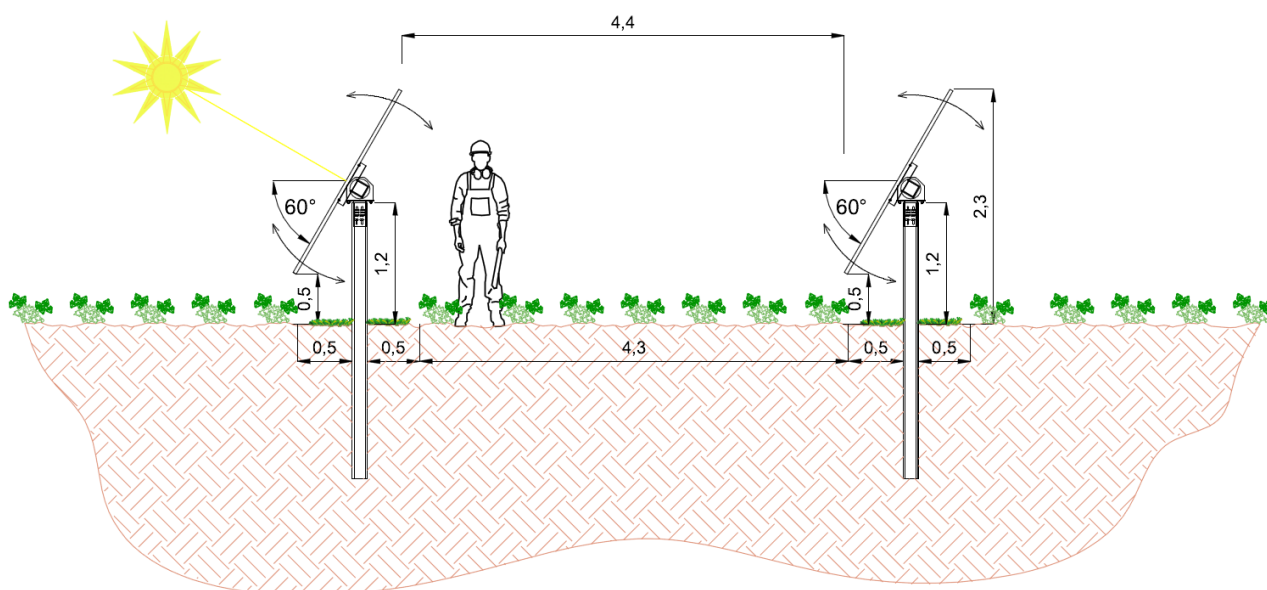


Figura 1 Dettaglio Tracker

Ciascun tracker doppia fila si muove in maniera indipendente rispetto agli altri poiché ognuno è dotato di un proprio motore. L'asse di rotazione (asse principale del tracker) è in linea generale orientato nella direzione nord-sud, ma nel caso particolare oggetto di questo studio, avrà una inclinazione (*azimut*) di 0° per tutto l'impianto. Piccole rotazioni sono possibili in relazione alla conformazione del terreno. Il *range* di rotazione completo del tracker è pari a 120° (-60°/+60°), come indicato in figura 1. La movimentazione dei tracker nell'impianto fotovoltaico è controllata da un software che include un algoritmo di backtracking per evitare ombre reciproche tra file adiacenti. Quando l'altezza del sole è bassa, i pannelli ruotano dalla loro posizione ideale di inseguimento per evitare l'ombreggiamento reciproco, che ridurrebbe la potenza elettrica delle stringhe. L'inclinazione non ideale riduce la radiazione solare disponibile ai pannelli fotovoltaici, ma aumenta l'output complessivo dell'impianto, in quanto globalmente le stringhe fotovoltaiche sono esposte in maniera più uniforme all'irraggiamento solare.

Da un punto di vista strutturale il tracker è realizzato in acciaio da costruzione in conformità all'Eurocodici, con maggior parte dei componenti zincati a caldo. I tracker possono resistere fino a velocità del vento di 55 km/h, ed avviano la procedura di

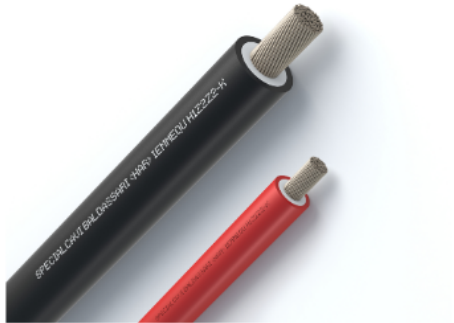
sicurezza (ruotando fin all'angolo di sicurezza) quando le raffiche di vento hanno velocità superiore a 50 km/h. L'angolo di sicurezza non è zero (posizione orizzontale) ma un angolo diverso da zero, per evitare instabilità dinamica ovvero particolari oscillazioni che potrebbero danneggiare i moduli ed il tracker stesso. Per quanto attiene le fondazioni i tracker saranno fissati al terreno tramite pali infissi direttamente "battuti" nel terreno. La profondità standard di infissione è di 1,7 m, tuttavia in fase esecutiva in base alle caratteristiche del terreno ed ai calcoli strutturali tale valore potrebbe subire anche modifiche non trascurabili. La scelta di questo tipo di inseguitore, evita l'utilizzo di cemento e minimizza i movimenti terra per la loro installazione.

### **3.3 CAVIBT**

Per il cablaggio dei moduli e per il collegamento delle stringhe agli Sting Box di campo sono previsti conduttori in doppio isolamento o equivalenti appositamente progettati per l'impiego in campi FV per la produzione di energia (tipo H1Z2Z2-K). Nella figura allegata sono riportate le caratteristiche principali dei cavi.



Marchatura: CE 0987 SPECIALCAVI BALDASSARI H1Z2Z2-K «formazione» IEMMEQU HAR «lotto» «anno» ECA



### CARATTERISTICHE COSTRUTTIVE

**Anima:**  
Conduttore in rame stagnato flessibile, classe 5  
**Isolamento:**  
Mescola LSZH a base di gomma reticolata  
**Guaina esterna:**  
Mescola LSZH a base di gomma reticolata speciale, resistente ai raggi UV  
**Colori:**  
Colore anima:  
Bianco  
Colore guaina esterna:  
Nero o Rosso (basato su RAL 9005 o 3000)

### CARATTERISTICHE ELETTRICHE

**Tensione di esercizio anime:**  
*Tensione nominale di esercizio:*  
1.0kV C.A. - 1.5kV C.C. (anche verso terra)  
*Massima tensione di esercizio:*  
1.2kV C.A. - 1.8kV C.C. (anche verso terra)  
**Tensione di esercizio guaina:**  
*Tensione nominale di esercizio:*  
1.0kV C.A. - 1.5kV C.C. (anche verso terra)  
*Massima tensione di esercizio:*  
1.2kV C.A. - 1.8kV C.C. (anche verso terra)  
**Tensione di prova:** 15 kV C.C.

### APPLICAZIONI

Cavo conforme ai requisiti previsti dal Regolamento Prodotti da Costruzione (CPR UE 305/11), con l'obiettivo di limitare la produzione e la diffusione di fuoco e di fumo.  
Cavo unipolare halogen free adatto al collegamento dei vari elementi degli impianti fotovoltaici e solari.  
Il cavo H1Z2Z2-K ha un'ottima resistenza ai raggi UV ed alle condizioni atmosferiche.  
Il funzionamento del cavo è stimato in circa 25 anni (EN 50618) ed il periodo previsto per un suo utilizzo ad una temperatura massima del conduttore di 120°C e ad una temperatura massima ambientale di 90°C è limitato a 20.000 ore.  
Per posa fissa all'esterno ed all'interno di fabbricati, senza protezione o entro tubazioni in vista o incassate.\*\*

### RIFERIMENTI NORMATIVI

EN 50618  
EN 60228 EN 50395  
EN 50618  
EN 50618 EN 50395 EN 62230  
EN 50618 EN 50396 EN 60228  
EN 60811-401 EN 50618  
EN 60811-504 EN 60811-505 EN 60811-506 EN 50618  
EN 60811-403 EN 50396 EN 50618  
EN 50618 EN 50289-4-17 metodo A  
EN 50618  
EN 60088-2-78  
EN 60811-503  
EN 60332-1-2  
EN 61034-2 (LT260%)  
EN 50525-1  
EN 50618 EN 60216-1 EN 60216-2

### CLASSE DI REAZIONE AL FUOCO

EN 50575:2016 E<sub>ca</sub>

### TEMPERATURE

Temperatura minima di esercizio: -40°C  
Temperatura massima di esercizio: +90°C  
Temperatura massima di cortocircuito: +250°C

### CONDIZIONI DI POSA

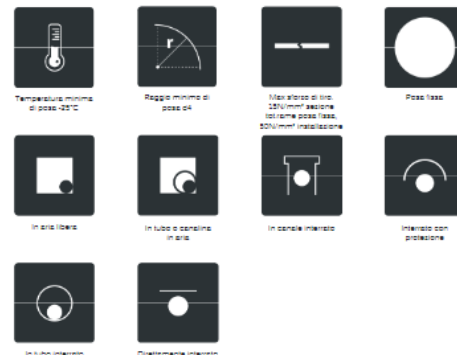


Figura 2 Descrizione cavi Stringhei

All'interno del Campo sono previsti conduttori a corda rotonda flessibile di alluminio (tipo ARE4R 0,6/1kV) per il collegamento tra STRING BOX e CdC con INVERTER.

Numero commessa HE.19.0040

Titolo commessa Costruzione ed esercizio impianto agrovoltaiico avente potenza di immissione massima pari a 25.000,00 kW, potenza nominale pari a 25.000,00kW, potenza moduli pari a 23.351,90kWp e sistema di accumulo pari 4.400,00kW/8.250,00kWh con relativo collegamento alla rete elettrica.

Stato avanzamento Progetto definitivo

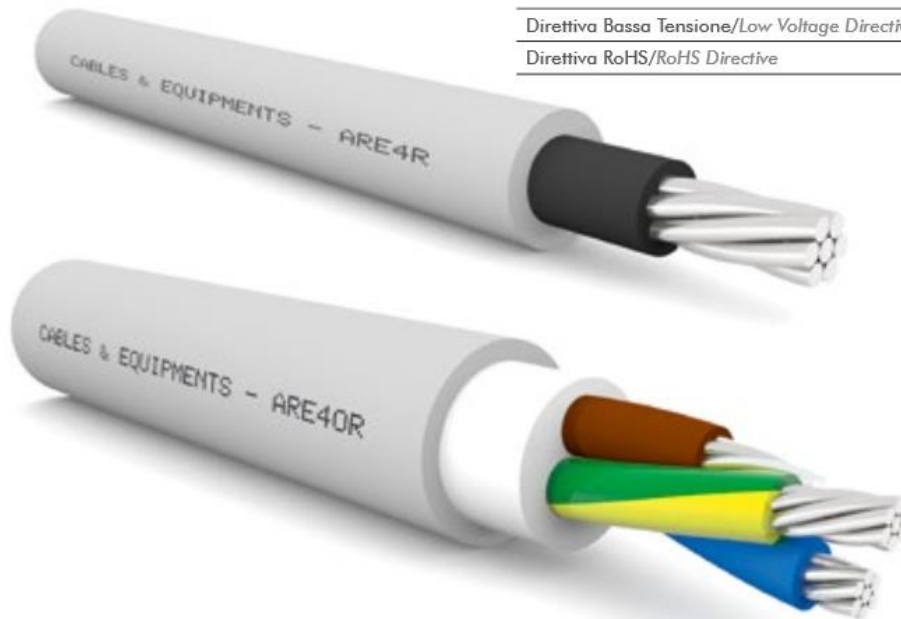
Nome elaborato DFV.RE04\_ Disciplinare descrittivo e prestazionale degli elementi tecnici - Parte Elettrica

Revisione: 00



#### RIFERIMENTO NORMATIVO/STANDARD REFERENCE

Costruzione e requisiti/Construction and specifications	CEI 20-13
Propagazione fiamma/Flame propagation	CEI EN 60332-1-2 (CEI 20-35/1-2)
Propagazione incendio/Fire propagation	CEI EN 20-22 II
Emissione gas/Gas emission	CEI EN 50267-2-1 (CEI 20-37/2-1)
Direttiva Bassa Tensione/Low Voltage Directive	2006/95/CE
Direttiva RoHS/RoHS Directive	2011/65/CE



#### CARATTERISTICHE FUNZIONALI:

- Tensione nominale  $U_0/U$ : 0,6/1 kV
- Temperatura massima di esercizio: 90°C
- Temperatura minima di posa: 0°C
- Temperatura massima di corto circuito: 250°C
- Sforzo massimo di trazione: 50 N/mm<sup>2</sup>
- Raggio minimo di curvatura: 4 volte il diametro esterno massimo

#### FUNCTIONAL CHARACTERISTICS

- Nominal voltage  $U_0/U$ : 0,6/1 kV
- Maximum operating temperature: 90°C
- Minimum installation temperature: -0°C
- Maximum short circuit temperature: 250°C
- Maximum tensile stress: 50 N/mm<sup>2</sup>
- Minimum bending radius: 4 x maximum external diameter

#### CARATTERISTICHE PARTICOLARI:

Cavi non propaganti l'incendio; ridotta emissione di gas tossici e corrosivi; buon comportamento alle basse temperature.

#### SPECIAL FEATURES

Fire retardant; Low emission of smoke, toxic and corrosive gases; good behavior at low temperatures.

#### CONDIZIONI DI IMPIEGO:

Per trasporto energia nell'edilizia industriale e/o residenziale e negli impianti fotovoltaici. Adatto per posa fissa all'interno in locali anche bagnati o all'esterno; posa fissa su murature e strutture metalliche, su passerelle, in tubazioni, canalette o sistemi similari. Ammessa anche la posa interrata diretta o indiretta.

#### USE AND INSTALLATION

Power cable for industrial and/or residential uses and photovoltaic systems. Suitable to fixed installation indoor or outdoor even in wet environments; it can be fixed on walls and/or metal structures, on cable trays, in pipe, conduits or similar systems. Can be directly or indirectly buried.

Figura 3 Descrizione cavi BT in campo

Per il collegamento tra le CdC e la CdP vengono utilizzati dei cavi per media tensione con corda rotonda in alluminio (*tipo ARG7HIR 18/30kV*).

## ARG7H1R(X) 12/20kV - 18/30kV MEDIASTRIP G7

ARG7H1R(X) 18/30 kV 630 mm<sup>2</sup>

### Contatto

Vendita Cavi Mercato  
nexans.cavi@nexans.com

**CAVI 20 kV e 30 kV UNIPOLARI E TRIPOLARI A SPIRALE VISIBILE CON ISOLAMENTO HEPR (G7) E GUAINA DI PVC.**

### DESCRIZIONE

#### APPLICAZIONI

In reti di distribuzione energia MT per sistemi a 20 kV e 30 kV. Per installazioni fisse interne o esterne con posa in aria o direttamente o indirettamente interrata, anche in ambienti bagnati.

#### MARCATURA (a getto d'inchiostro)

Unipolari ARG7H1R

NEXANS B "ANNO" MEDIASTRIP G7 CEI 20-13 ARG7H1R U<sub>0</sub>/U kV 1x"S" "marcatrice metrica"

Tripolari a spirale visibile ARG7H1RX

NEXANS B "ANNO" MEDIASTRIP G7 CEI 20-13 ARG7H1RX U<sub>0</sub>/U kV 3x"S" FASE 1 "marcatrice metrica"

FASE 2 su fase 2

FASE 3 su fase 3

U<sub>0</sub>/U = tensione fase-terra / tensione fase-fase

S = sezione del conduttore in mm<sup>2</sup>; ANNO anno di fabbricazione

#### NOTE

Portate dei cavi calcolate considerando:

- schermi metallici connessi tra loro e a terra ad entrambe le estremità;
- resistività del terreno 1,0 °C m/W;
- profondità di posa of 1,0 m;
- cavi unipolari in posa a trifoglio

Cavi tripolari a spirale visibile

- diametro circoscritto: moltiplicare il diametro esterno in tabelle per 2.16
- peso del cavo: moltiplicare il peso in tabella per 3
- raggio minimo di piegatura: 21(xD)

Massima resistenza elettrica dello schermo in c.c. a 20°C: 3,0 ohm/km equivalente a circa 8 mm<sup>2</sup>; possibilità di sezioni maggiori di 8 mm<sup>2</sup>



### STANDARDS

Internazionale EN 60228;  
EN 60332-1-2; IEC 60502-2

Nazionale CEI 20-13



Tensione nominale U<sub>0</sub>/U (Um)  
12 / 20 (24) kV



Fattore di curvatura durante l'installazione  
14 (xD)



Temp. max di servizio del conduttore  
90 °C



Minima temperatura d'installazione  
0 °C



Ritardante la fiamma  
EN 60332-1-2

Figura 4 Descrizione cavi MT

Numero commessa HE.19.0040

Titolo commessa Costruzione ed esercizio impianto agrovoltale avente potenza di immissione massima pari a 25.000,00 kW, potenza nominale pari a 25.000,00kW, potenza moduli pari a 23.351,90kWp e sistema di accumulo pari 4.400,00kW/8.250,00kWh con relativo collegamento alla rete elettrica.

Stato avanzamento Progetto definitivo

Nome elaborato DFV.RE04\_ Disciplina descrittiva e prestazionale degli elementi tecnici - Parte Elettrica

Revisione: 00



## ARG7H1R(X) 12/20kV - 18/30kV MEDIASTRIP

### G7

ARG7H1R(X) 18/30 kV 630 mm<sup>2</sup>

#### Contatto

Vendita Cavi Mercato  
nexans.cavi@nexans.com

## CARATTERISTICHE

Caratteristiche di costruzione	
Materiale del conduttore	Aluminum
Tipo di conduttore	Corda rotonda compatta classe 2
Materiale del semi-conduttore interno	Mescola semiconduttrice
Isolamento	HEPR(Cross-linked elastomeric)
Materiale del semi-conduttore esterno	Pelabile a freddo
Schermo	Copper wires + copper tape
Guaina esterna	PVC compound
Colore guaina esterna	Rosso
Caratteristiche dimensionali	
Diametro del conduttore	30,0 mm
Diametro sull'isolante	48,0 mm
Diametro esterno	58,6 mm
Peso approssimativo	3979 kg/km
Caratteristiche elettriche	
Capacità nominale	0,347 $\mu$ F / km
Massima resistenza el. del cond. a 20°C in c.c.	0,0469 Ohm/km
Resistenza el. del cond. a 90°C in c.a. - trifoglio	0,063 Ohm/km
Reattanza di fase a 50 Hz a trifoglio	0,098 Ohm/km
Portata di corrente in aria a 30°C	870 A
Portata di corrente direttamente interrato a 20°C	691 A
Corrente di corto circuito nel conduttore 1s	59,5 kA
Tensione nominale U <sub>0</sub> /U (Um)	12 / 20 (24) kV
Caratteristiche d'utilizzo	
Massima forza di tiro durante la posa	50.0 N/mm <sup>2</sup>
Fattore di curvatura durante l'installazione	14 (xD)
Temperatura massima di servizio del conduttore	90 °C
Max temperatura di sovraccarico	130 °C
Temperatura massima di cortocircuito del conduttore	250 °C
Temperatura d'installazione minima	0 °C
Ritardante la fiamma	EN 60332-1-2

Figura 5 Descrizione cavi MT

Numero commessa HE.19.0040

Titolo commessa Costruzione ed esercizio impianto agrovoltatico avente potenza di immissione massima pari a 25.000,00 kW, potenza nominale pari a 25.000,00kW, potenza moduli pari a 23.351,90kWp e sistema di accumulo pari 4.400,00kW/8.250,00kWh con relativo collegamento alla rete elettrica.

Stato avanzamento Progetto definitivo

Nome elaborato DFV.RE04\_ Disciplinare descrittivo e prestazionale degli elementi tecnici - Parte Elettrica

Revisione: 00

### 3.4 INVERTER

Il gruppo di conversione della corrente continua in corrente alternata (o inverter) attua il condizionamento e il controllo della potenza trasferita. Esso deve essere idoneo al trasferimento della potenza dal generatore fotovoltaico alla rete del distributore, in conformità ai requisiti normativi tecnici e di sicurezza applicabili. In particolare il gruppo deve essere rispondente alle norme su EMC e alla Direttiva Bassa Tensione (73/23/CEE e successiva modifica 93/68/CEE). I valori della tensione e della corrente di ingresso di questa apparecchiatura devono essere compatibili con quelli del campo fotovoltaico cui è connesso, mentre i valori della tensione e della frequenza in uscita devono essere compatibili con quelli della rete del distributore alla quale viene connesso. Il convertitore deve, preferibilmente, essere basato su inverter a commutazione forzata (con tecnica PWM) ed essere in grado di operare in modo completamente automatico, inseguendo il punto di massima potenza (MPPT) del campo fotovoltaico. Tra i dati di targa deve figurare la potenza nominale dell'inverter in c.c e in c.a, nonché quella massima erogabile continuamente dal convertitore e il campo di temperatura ambiente alla quale tale potenza può essere erogata.

Tra i dati di targa dovrebbero figurare inoltre l'efficienza, la distorsione e il fattore di potenza. L'inverter deve essere progettato in modo da evitare, così come nei quadri elettrici, che la condensa si formi nell'involucro IP65; questo in genere è garantito da una corretta progettazione delle distanze fra le schede elettroniche. Un'ultima nota riguarda le possibili interferenze prodotte. I convertitori per fotovoltaico sono, come tutti gli inverter, costruiti con dispositivi a semiconduttore che commutano (si accendono e si spengono) ad alta frequenza (fino a 20kHz); durante queste commutazioni si generano dei transitori veloci di tensione che possono propagarsi ai circuiti elettrici ed alle apparecchiature vicine dando luogo ad interferenze. Le interferenze possono essere condotte (trasmesse dai collegamenti elettrici) o irradiate (trasmesse come onde elettromagnetiche).

Gli inverter devono essere dotati di marcatura CE, ciò vuol dire che si presume che rispettino le norme che limitano queste interferenze ai valori prescritti, senza necessariamente annullarle. Inoltre le verifiche di laboratorio sono eseguite in condizioni standard che non sono necessariamente ripetute sui luoghi di installazione, dove peraltro possono essere presenti dispositivi particolarmente sensibili.

Quindi, per ridurre al minimo le interferenze è bene evitare di installare il convertitore vicino a apparecchi sensibili e seguire le prescrizioni del costruttore, ponendo attenzione alla messa a terra dell'inverter e collegandolo il più a monte possibile nell'impianto dell'utente utilizzando cavidotti separati (sia per l'ingresso dal campo fotovoltaico che per l'uscita in ca).

Gli inverter previsti in progetto hanno una potenza massima erogabile compresa tra 2800kW e 4000kW con le caratteristiche tecniche riportate nel data sheet di seguito riportato

Technical Data	Sunny Central 2660 UP	Sunny Central 2800 UP
<b>DC side</b>		
MPP voltage range $V_{DC}$ (at 25 °C / at 50 °C)	880 V to 1325 V / 1100 V	921 V to 1325 V / 1100 V
Min. DC voltage $V_{DC, min}$ / Start voltage $V_{DC, start}$	849 V / 1030 V	891 V / 1071 V
Max. DC voltage $V_{DC, max}$	1500 V	1500 V
Max. DC current $I_{DC, max}$ / with DC coupling	3200 A / 4800 A	3200 A / 4800 A
Max. short-circuit current $I_{DC, SC}$	8400 A	8400 A
Number of DC inputs	Busbar with 26 connections per terminal, 24 double pole fused (32 single pole fused)	
Number of DC inputs with optional DC battery coupling	18 double pole fused (36 single pole fused) for PV and 6 double pole fused for batteries	
Max. number of DC cables per DC input (for each polarity)	2 x 800 kcmil, 2 x 400 mm <sup>2</sup>	
Integrated zone monitoring	○	
Available PV fuse sizes (per input)	200 A, 250 A, 315 A, 350 A, 400 A, 450 A, 500 A	
Available battery fuse size (per input)	750 A	
<b>AC side</b>		
Nominal AC power at $\cos \varphi = 1$ (at 35 °C / at 50 °C) <sup>12)</sup>	2667 kVA / 2400 kVA	2800 kVA / 2520 kVA
Nominal AC active power at $\cos \varphi = 0.8$ (at 35 °C / at 50 °C) <sup>12)</sup>	2134 kW / 1920 kW	2240 kW / 2016 kW
Nominal AC current $I_{AC, nom}$ (at 35 °C / at 50 °C) <sup>12)</sup>	2566 A / 2309 A	2566 A / 2309 A
Max. total harmonic distortion	< 3% at nominal power	
Nominal AC voltage / nominal AC voltage range <sup>13)</sup>	600 V / 480 V to 720 V	630 V / 504 V to 756 V
AC power frequency / range	50 Hz / 47 Hz to 53 Hz 60 Hz / 57 Hz to 63 Hz	
Min. short-circuit ratio at the AC terminals <sup>9)</sup>	> 2	
Power factor at rated power / displacement power factor adjustable <sup>8) 10)</sup>	1 / 0.8 overexcited to 0.8 underexcited	
<b>Efficiency</b>		
Max. efficiency <sup>2)</sup> / European efficiency <sup>2)</sup> / CEC efficiency <sup>3)</sup>	98.7%* / 98.6%* / 98.5%*	98.7%* / 98.6%* / 98.5%*
<b>Protective Devices</b>		
Input-side disconnection point	DC load break switch	
Output-side disconnection point	AC circuit breaker	
DC overvoltage protection	Surge arrester, type I & II	
AC overvoltage protection (optional)	Surge arrester, class I & II	
Lightning protection (according to IEC 62305-1)	Lightning Protection Level III	
Ground-fault monitoring / remote ground-fault monitoring	○ / ○	
Insulation monitoring	○	
Degree of protection: electronics / air duct / connection area (as per IEC 60529)	IP54 / IP34 / IP34	
<b>General Data</b>		
Dimensions (W / H / D)	2815 / 2318 / 1588 mm (110.8 / 91.3 / 62.5 inch)	
Weight	< 3400 kg / < 7500 lb	
Self-consumption (max. <sup>4)</sup> / partial load <sup>5)</sup> / average <sup>6)</sup> )	< 8100 W / < 1800 W / < 2000 W	
Self-consumption (standby)	< 370 W	
Internal auxiliary power supply	○ Integrated 8.4 kVA transformer	
Operating temperature range <sup>8)</sup>	-25 °C to 60 °C / -13 °F to 140 °F	
Noise emission <sup>7)</sup>	67.0 dB(A)*	
Temperature range (standby)	-40 °C to 60 °C / -40 °F to 140 °F	
Temperature range (storage)	-40 °C to 70 °C / -40 °F to 158 °F	
Max. permissible value for relative humidity (condensing / non-condensing)	95% to 100% (2 month/year) / 0% to 95%	
Maximum operating altitude above MSL <sup>8)</sup> 1000 m / 2000 m <sup>11)</sup> / 3000 m <sup>11)</sup>	● / ○ / ○ ● / ○ / -	
Fresh air consumption	6500 m <sup>3</sup> /h	
<b>Features</b>		
DC connection	Terminal lug on each input (without fuse)	
AC connection	With busbar system (three busbars, one per line conductor)	
Communication	Ethernet, Modbus Master, Modbus Slave	
Enclosure / roof color	RAL 9016 / RAL 7004	
Supply for external loads	○ (2.5 kVA)	
Standards and directives complied with	CE, IEC / EN 62109-1, IEC / EN 62109-2, AR-N 4110, IEEI 547, UL 840 Cat. IV, Arrêté du 23/04/08	
EMC standards	IEC 55011, FCC Part 15 Class A	
Quality standards and directives complied with	VDI/VDE 2862 page 2, DIN EN ISO 9001	
● Standard features ○ Optional – not available * preliminary		
Type designation	SC 2660 UP	SC 2800 UP

Figura 6 Dati Inverter

Numero commessa HE.19.0040

Titolo commessa Costruzione ed esercizio impianto agrovoltaico avente potenza di immissione massima pari a 25.000,00 kW, potenza nominale pari a 25.000,00 kW, potenza moduli pari a 23.351,90 kWp e sistema di accumulo pari a 4.400,00 kW/8.250,00 kWh con relativo collegamento alla rete elettrica.

Stato avanzamento Progetto definitivo

Nome elaborato DFV.RE04\_ Disciplina descrittiva e prestazionale degli elementi tecnici - Parte Elettrica

Revisione: 00

Dati tecnici	Sunny Central 4000 UP	Sunny Central 4200 UP
<b>Lato CC</b>		
Range di tensione $V_{CC}$ (a 25 °C / a 50 °C)	da 880 a 1325 V / 1100 V	da 921 a 1325 V / 1050 V
Tensione CC min. $V_{CC, min}$ / Tensione d'avviamento $V_{CC, start}$	849 V / 1030 V	891 V / 1071 V
Tensione CC max. $V_{CC, max}$	1500 V	1500 V
Corrente CC max. $I_{CC, max}$	4750 A	4750 A
Corrente di cortocircuito max $I_{CC, cc}$	8400 A	8400 A
Numero ingressi CC	Sbarra collettoria con 26 collegamenti per polo, 24 fusibili su entrambi i poli (32 fusibili su polo singolo)	
Numero di ingressi CC con l'opzione di batteria connessa su lato CC	18 fusibili su entrambi i poli (36 su polo singolo) per FV e 6 fusibili su entrambi i poli per batterie	
Numero max di cavi CC per ogni ingresso CC (per ciascuna polarità)	2x 800 kcmil, 2x 400 mm <sup>2</sup>	
Zone Monitoring integrato	○	
Dimensioni di fusibili FV disponibili (per ingresso)	200 A, 250 A, 315 A, 350 A, 400 A, 450 A, 500 A	
La massima dimensione del fusibile di batteria disponibile (per ingresso)	750 A	
<b>Lato CA</b>		
Potenza nominale CA con $\cos \varphi = 1$ (a 35 °C / a 50 °C)	4000 kVA <sup>(2)</sup> / 3600 kVA	4200 kVA <sup>(3)</sup> / 3780 kVA
Potenza nominale CA con $\cos \varphi = 0,9$ (configurazione standard A68) (a 35 °C/a 50 °C) <sup>(15)</sup>	3600 kW <sup>(2)</sup> / 3240 kW	3780 kW <sup>(3)</sup> / 3402 kW
Potenza attiva nominale CA con $\cos \varphi = 0,8$ (a 35 °C / a 50 °C)	3200 kW <sup>(2)</sup> / 2880 kW	3360 kW <sup>(3)</sup> / 3024 kW
Corrente nominale CA $I_{CA, nom}$ (a 35 °C / a 50 °C)	3850 A / 3465 A	3850 A / 3465 A
Fattore massimo di distorsione	< 3 % alla potenza nominale	< 3 % alla potenza nominale
Tensione nominale CA / Range di tensione nominale CA <sup>(16)</sup>	600 V / 480 V a 720 V	630 V / 504 V a 756 V
Frequenza di rete CA / Range	50 Hz / 47 Hz a 53 Hz 60 Hz / 57 Hz a 63 Hz	> 2
Rapporto min di cortocircuito ai morsetti <sup>(9)</sup>	1 / 0,8 induttivo fino a 0,8 capacitivo	
Fattore di potenza a potenza nominale / Fattore di sfasamento regolabile <sup>(10)</sup>		
<b>Grado di rendimento europeo</b>		
Efficienza max <sup>(2)</sup> / efficienza efficienza <sup>(2)</sup> / efficienza CEC <sup>(3)</sup>	98,8 % / 98,6 % / 98,5 %	98,8 % / 98,7 % / 98,5 %
<b>Dispositivi di protezione</b>		
Dispositivo di disinserzione lato ingresso	Sezionatore di carico CC	
Dispositivo di sgancio lato uscita	Interruttore di potenza CA	
Protezione contro sovratensioni CC	Scaricatore di sovratensioni, tipo I e II	
Protezione da sovratensioni CA (opzionale)	Scaricatore di sovratensioni, classe I e II	
Protezione antifulmine (secondo IEC 62305-1)	Classe di protezione antifulmine III	
Monitoraggio dispersione a terra / Monitoraggio dispersione a terra remoto	○ / ○	
Monitoraggio dell'isolamento	○	
Classe di protezione del sistema elettronico / canale d'aria / campo di collegamento (secondo IEC 60529)	IP54 / IP34 / IP34	
<b>Dati generali</b>		
Dimensioni (L / A / P)	2815 / 2318 / 1588 mm (110,8 / 91,3 / 62,5 pollici)	
Peso	< 3700 kg / < 8158 lb	
Autoconsumo (max. <sup>(4)</sup> / carico parziale <sup>(5)</sup> / medio <sup>(6)</sup> )	< 8100 W / < 1800 W / < 2000 W	
Autoconsumo (stand-by)	< 370 W	
Alimentazione ausiliaria	Trasformatore integrato da 8,4 kVA	
Range di temperature di funzionamento <sup>(8)</sup>	-25 a 60 °C / -13 °F a 140 °F	
Rumorosità <sup>(7)</sup>	63,0 dB(A)*	
Range di temperature (stand-by)	-40 °C a 60 °C / -40 °F a 140 °F	
Range di temperature (in magazzino)	-40 °C a 70 °C / -40 °F a 158 °F	
Valore massimo ammissibile per l'umidità relativa (condensante / non condensante)	95% a 100% (2 mesi/anno) / 0% a 95%	
Altitudine operativa massima s.l.m. <sup>(11)</sup> 1000 m / 2000 m <sup>(11)</sup> / 3000 m <sup>(11)</sup>	● / ○ / ○      ● / ○ / -	
Fabbisogno d'aria fresca	6500 m <sup>3</sup> /h	
<b>Dotazione</b>		
Collegamento CC	Capocorda a ogni ingresso (senza fusibile)	
Collegamento CA	sistema di sbarre (3 sbarre collettive, una per ciascuna fase)	
Comunicazione	Ethernet, Modbus Master, Modbus Slave	
Farbe involucro / Dach	RAL 9016 / RAL 7004	
Approvvigionamento per utilizzatori esterni	○ (2,5 kVA)	
rispetta le norme e direttive	CE, IEC / EN 62109-1, IEC / EN 62109-2, AR-N 4110, IEEET 547, UL 840 Cat. IV, Arrêté du 23/04/08	
Norme CEM	IEC 55011, IEC 61000-6-2, FCC Part 15 Class A	
Rispetta direttive e standard di qualità	VDI/VDE 2862 page 2, DIN EN ISO 9001	
● Dotazione di serie    ○ Opzionale    - Non disponibile		
Denominazione del tipo	SC 4000 UP	SC 4200 UP

Figura 7 Dati Inverter

Numero commessa HE.19.0040

Titolo commessa Costruzione ed esercizio impianto agrovoltaico avente potenza di immissione massima pari a 25.000,00 kW, potenza nominale pari a 25.000,00kW, potenza moduli pari a 23.351,90kWp e sistema di accumulo pari 4.400,00kW/8.250,00kWh con relativo collegamento alla rete elettrica.

Stato avanzamento Progetto definitivo

Nome elaborato DFV.RE04\_ Disciplina descrittiva e prestazionale degli elementi tecnici - Parte Elettrica

Revisione: 00

### **3.5 CABINE DI CAMPO**

In linea generale le cabine elettriche svolgono la funzione di edifici tecnici adibiti a locali per la posa dei quadri, degli inverter, del trasformatore, delle apparecchiature di telecontrollo, di consegna e misura.

Nel particolare caso oggetto della presente relazione, le Cabine di Campo (CdC) saranno costituite, da un punto di vista elettrico, da una sezione BT, da una sezione MT e da una sezione di trasformazione.

La sezione BT sarà costituita da un Quadro BT a 1500 V cc in cui sono installati gli interruttori di protezione delle linee che arrivano dagli String Box e che si attestano elettricamente all'Inverter in Cabina. Nello stesso quadro sono contenuti gli interruttori di protezione BT delle linee elettriche che alimentano i servizi ausiliari

Dal punto di vista architettonico sarà a struttura prefabbricata in acciaio tipo shelter, pertanto non necessita di fondazioni in cemento, fatta eccezione per la base di supporto/appoggio della cabina stessa che sarà costituita da una platea in cemento dello spessore di 30 cm ed armata con rete elettrosaldata 20x20  $\phi$  10.

Per l'entrata e l'uscita dei cavi lo Shelter sarà predisposto con delle aperture, idonee ad accogliere i cavi provenienti dagli Sting Box in campo con passacavi a tenuta stagna che garantiscono comunque un grado di protezione contro le infiltrazioni anche in presenza di falde acquifere.

La cabina di parallelo CdP raccoglie tutti i cavi provenienti dalle cabine di trasformazione e convoglia l'energia prodotta dall'impianto verso la cabina di consegna di e-distribuzione.

La sezione di trasformazione è costituita da un trasformatore MT/BT di potenza variabile a seconda della taglia degli inverter presenti in cabina, pari a 2800 kVA , 4000kVA e 4200kVA.

Le caratteristiche comuni a tutti i trasformatori sono: 0.60-0,63/30 kV, trifase con avvolgimenti immersi in olio/resina, munito di variatore di rapporto sotto carico, con neutro ad isolamento pieno verso terra, gruppo vettoriale Dy11.

La sezione MT è costituita da un quadro MT con sezionatori con fusibili per la protezione dei trasformatori (lato MT) e sezionatore per la linea MT in arrivo da altro CdC e/o in partenza verso la CdP o altra CdC di altro sotto campo.

All'interno delle Cabine di Campo, sarà presente anche un Trasformatore per i Servizi Ausiliari da 10 kVA, 0,6/0,4 kV.

La cabina sarà dotata di impianto di illuminazione ordinario e di emergenza, forza motrice, alimentate da apposito quadro BT installato in loco, nonché di accessori normalmente richiesti dalle normative vigenti (schema del quadro, cartelli comportamentali, tappeti isolanti 30kV, guanti di protezione 30kV, estintore ecc.). Il sostegno dei circuiti ausiliari

dei quadri per la sicurezza e per il funzionamento continuativo dei sistemi di protezione elettrica avverrà da gruppi di continuità (UPS) installati in loco.

### **3.6 CABINE DI PARALLELO**

Sarà posizionata all'interno dell'area destinata alla Stazione Utente 30/150kV.

All'interno di essa, oltre alle celle di MT ed al trasformatore MT/BT Ausiliari, vi alloggeranno anche l'UPS, il rack dati, la centrale di videosorveglianza, gli apparati di supporto e controllo dell'impianto di generazione ed il QGBT Ausiliari.

Tutti gli edifici suddetti saranno dotati di impianto elettrico realizzato a norma della legge 37/08. L'accesso alle cabine elettriche avviene tramite la viabilità interna. Dal punto di vista costruttivo si rimanda agli elaborati grafici di progetto.

Dal punto di vista elettrico la CdP consta essenzialmente di un Quadro MT, con sbarre 30 kV- 1000 A . 16 kA x 1 sec, costituito dagli interruttori delle linee MT in arrivo dai 13 sottocampi MT, ed il DG con linea in partenza verso la stazione utente 30/150kV. Nello stesso quadro è contenuto un sezionatore MT di protezione del trasformatore ausiliari di cabina (trafo 50 kVA Dyn11).

Al quadro MT della Cabina di Parallelo (CdP) si attesteranno: n. 4 Linee 30 kV in cavo provenienti dai 6 Sottocampi e n. 1 Linee 30 kV di collegamento al Trafo 30/150kV.

Il Quadro MT 30 kV di Cabina sarà tipo blindato, isolato in aria/gas SF<sub>6</sub>, composto dai seguenti scomparti:

n. 6 scomparti arrivo cavi dal Parco Fotovoltaico (1 terna per scomparto) con interruttore 630 A, TA, sezionatore tre posizioni, relè di protezione multi funzionale a microprocessore;

n. 1 scomparto partenza cavi (1 terna) verso il Trafo 30/150kV con interruttore 630 A, TA, sezionatore tre posizioni, relè di protezione multi funzionale a microprocessore

Le principali caratteristiche elettriche del quadro MT saranno:

Esecuzione: trifase, blindato, isolato in gas SF<sub>6</sub>

Norme di riferimento: CEI EN 62271-200

Continuità di servizio: LSC 2

Classe di segregazione: PM

Qualifica dell'arco: IAC A FL

Tensione nominale: 24 kV

Tensione di esercizio: 30 kV

Tensione nominale di tenuta a frequenza industriale 50 Hz / 1 min valore efficace: 50 kV

Tensione nominale di tenuta a impulso atmosferico 1,2 / 50 < s valore di picco: 170 kV

Frequenza nominale: 50 Hz

Corrente nominale sbarre / derivazioni: 1250 / 630 A

Corrente nominale ammissibile di breve durata: 20 kA

Corrente nominale di picco: 50 kA

Potere interruzione degli interruttori alla tensione nominale: 20 kA

Per l'alimentazione dei servizi ausiliari della cabina di parallelo sarà previsto un sistema di distribuzione CA/CC costituito da:

n. 1 armadio dedicato con struttura auto-portante, fondo chiuso da piastre asportabili per ingresso cavi, accessibilità dal fronte completo di:

n. 1 sezione distribuzione CA 400/230 V o n. 1 sezione distribuzione CC 110 V CC o n. 1 raddrizzatore carica batterie

n. 1 batterie di accumulatori al piombo tipo ermetico 110 V CC

n. 1 contatore statico multifunzione, classe 0,5, ad uso UTF, completo di:

- morsettiera di prova
- morsettiera di appoggio
- certificazione di verifica / taratura fiscale UTF

n. 1 trasformatore di distribuzione 30/0,4 kV, 50 kVA, isolamento in olio minerale.

I trasformatori di elevazione BT/MT saranno di potenza pari a

- 3125 kVA,
- 4200 kVA

a singolo secondario ed avranno una tensione al primario di 30kV, mentre al secondario di 600V/630V. Ognuno di essi sarà alloggiato all'interno di una cabina di trasformazione in accoppiamento con gli Inverter di competenza e presentano le seguenti caratteristiche comuni:

- frequenza nominale 50 Hz
- campo di regolazione tensione maggiore  $\pm 2,5\%$
- livello di isolamento primario 1,1/3 V
- livello di isolamento secondario 24/50/95
- simbolo di collegamento Dyn 11
- collegamento primario stella+neutro
- collegamento secondario triangolo
- classe ambientale E2
- classe climatica C2
- comportamento al fuoco FI
- classe di isolamento primarie e secondarie F/F
- temperatura ambiente max. 40 °C
- sovratemperatura avvolgimenti primari e secondari 100/100 K
- installazione interna
- tipo raffreddamento aria naturale
- altitudine sul livello del mare  $\leq 1000\text{m}$
- impedenza di corto circuito a 75°C 6%
- livello scariche parziali  $\leq 10 \text{ pC}$

### **3.7 CARATTERISTICHE DEI COLLEGAMENTI AT MT**

I conduttori utilizzati per i collegamenti MT a 30 kV, come già accennato in precedenza avranno le seguenti caratteristiche: Designazione: ARG7HIR. In fase di progettazione esecutiva si potrà decidere se utilizzare conduttori in rame RG7HIR

Grado di isolamento: 18/30 kV;

Tensione nominale: 30 kV;

Conduttori a corda rigida compatta;



Formazioni: come da progetto;

Sezioni: come da progetto.

Per le tratte non coperte interamente dalle pezzature di cavo MT disponibile, si dovrà provvedere alla giunzione di due spezzoni.

Definiamo “giunzione” la giunzione tripolare delle tre fasi del conduttore più la messa a terra dello schermo. Quindi la giunzione sarà costituita da tre terminali unipolari (connettore di interconnessione) e tre corredi per terminazione unipolare. Le giunzioni elettriche saranno realizzate mediante l'utilizzo di connettori del tipo diritto, a compressione (giunto), adeguati alle caratteristiche e tipologie dei cavi sopra detti. Tutti i materiali occorrenti e le attività di giunzione sono a carico dell'Appaltatore.

Le giunzioni dovranno essere effettuate in accordo con la norma CEI 20-62 seconda edizione ed alle indicazioni riportate dal Costruttore dei giunti.

L'esecuzione delle giunzioni deve avverrà con la massima accuratezza, seguendo le indicazioni contenute in ciascuna confezione. In corrispondenza del giunto inoltre, verrà effettuata la trasposizione delle fasi, che permette di annullare di fatto la corrente indotta negli schermi dei cavi e minimizzare l'induzione elettromagnetica già a breve distanza.

Tutti i cavi MT installati nell'impianto, saranno terminati da entrambe le parti.

Le terminazioni all'interno delle celle dei quadri MT, saranno realizzate con collegamento di terra degli schermi dei cavi con trecce flessibili di rame stagnato, dotandole di capocorda per l'ancoraggio alla presa di terra dello scomparto. Ogni terminale sarà dotato di una targa per l'identificazione della fase (R, S o T).

Tutte le linee elettriche MT da posare sia all'interno dell'impianto che quelle facenti parte della dorsale esterna, saranno posate direttamente negli scavi senza protezione meccanica aggiuntiva. Si prevede infatti l'utilizzo di cavi del tipo Air Bag, dotati cioè di protezione meccanica inglobata nella guaina. Tale tipologia di cavo, non necessita di altra protezione meccanica all'interno dello scavo (tegolino di protezione o tubazione in PEAD). In fase di progettazione esecutiva si potrà comunque optare per la posa delle terne di cavi all'interno di tubazioni.

Il tracciato dei cavidotti è riportato nei documenti di progetto.

I cavi elettrici, rispetto ai piani finiti di strade o piazzali o alla quota del piano di campagna, saranno posati in trincee di larghezza adeguata al numero di terne e ad una profondità di circa 1 m. Saranno posati direttamente all'interno di uno strato di materiale sabbioso (pezzatura massima: 5 mm) di circa 30 cm. Un nastro segnalatore sarà immerso nel rimanente volume dello scavo riempito con materiale arido.

La posa dei conduttori si articolerà quindi essenzialmente nelle seguenti attività:

- scavo a sezione obbligata della larghezza e della profondità come indicata nel progetto;
- posa dei conduttori e/o fibre ottiche. Particolare attenzione dovrà essere fatta per l'interramento della del conduttore in acciaio zincato che costituisce il dispersore di terra dell'impianto; infatti questa dovrà essere interrato in uno strato di terreno vegetale di spessore non inferiore a 20 cm nelle posizioni indicate nei documenti di progetto;
- rinterro parziale con sabbia vagliata;
- rinterro con terreno di scavo;
- posa del nastro per segnalazione tracciato.

I cavi MT dell'impianto saranno allettati direttamente nello strato di sabbia vagliata come appena descritto. Nella posa degli stessi cavi dovranno essere rispettati alcuni criteri particolari per l'esecuzione delle opere secondo la regola dell'arte come di seguito indicati:

Tracciato delle linee. Il tracciato delle linee di media tensione dovrà seguire più fedelmente possibile la linea guida indicata nella planimetria generale d'impianto. In particolare il tracciato dovrà essere il più breve possibile e parallelo al fronte dei fabbricati dove presenti.

Posa diretta in trincea: La posa del cavo può essere effettuato secondo i due metodi seguenti:

- a bobina fissa:
  - da adottare quando il percorso in trincea a cielo aperto è intercalato con percorsi in tubazioni e quando il percorso è prevalentemente rettilineo o con ampi raggi di curvatura.
  - La bobina deve essere posta sull'apposito alza-bobine, con l'asse di rotazione perpendicolare all'asse mediano della trincea e in modo che si svolga dal basso.
  - Sul fondo della trincea devono essere collocati, ad intervalli variabili in dipendenza del diametro e della rigidità del cavo, i rulli di scorrimento. Tale distanza non deve comunque superare i 3 metri.
- a bobina mobile:
  - da adottare quando il percorso si svolge tutto in trincea a cielo aperto. Il cavo deve essere steso percorrendo con il carro porta-bobine il bordo della trincea e quindi calato manualmente nello scavo.

L'asse del cavo posato nella trincea deve scostarsi dall'asse della stessa di qualche centimetro a destra e a sinistra seguendo una linea sinuosa, al fine di evitare dannose sollecitazioni dovute all'assestamento del terreno.

Temperatura di posa: Per tutto il tempo di installazione dei cavi, la temperatura degli stessi non deve essere inferiore a 0°C

Sforzi di tiro per la posa: Durante le operazioni di posa, gli sforzi di tiro che devono essere applicati ai cavi non devono superare i 60 N/mm<sup>2</sup> di sezione totale per i conduttori in rame e i 50 N/mm<sup>2</sup> di sezione totale per i conduttori in alluminio.

### **3.8 TUBAZIONI**

In casi particolari e secondo la necessità la protezione meccanica potrà essere realizzata mediante tubazioni di materiale plastico (PVC), flessibili, di colore rosso, a doppia parete con parete interna liscia, rispondenti alle norme CEI EN 50086-1 e CEI EN 50086-2-4 e classificati come normali nei confronti della resistenza all'urto.

### **3.9 RECINZIONE PERIMETRALE**

Le varie aree dell'impianto saranno dotate di recinzione in rete metallica galvanizzata e da un cancello carrabile. La rete metallica come recinzione è stata scelta al fine di ridurre gli impatti; inoltre sarà posta, nelle zone dove l'impianto risulta visibile da infrastrutture e fabbricati, anche in disuso e in completo stato di abbandono, una fascia arborea autoctona di mitigazione. La posa in opera della recinzione a maglia rettangolare sarà a pali infissi direttamente nel terreno in modo da ridurre al minimo l'impatto sull'ambiente circostante ed evitare l'utilizzo di calcestruzzo, tranne nel caso in cui la geologia del terreno non permetta l'infissione dei pali.

Il cancello d'ingresso sarà realizzato in acciaio zincato, sorretto da pilastri in scatolare metallico. Le dimensioni saranno tali da permettere un agevole ingresso dei mezzi pesanti impiegati in fase di realizzazione e manutenzione. In fase esecutiva sarà considerata la possibilità di dotare il cancello di azionamento elettrico.

### **3.10 ILLUMINAZIONE PERIMETRALE**

L'impianto di illuminazione perimetrale del campo sarà realizzata da apparecchi di illuminazione distribuiti uniformemente lungo il perimetro seguendo il percorso delle strade perimetrali ed eventualmente la sola recinzione. Gli apparecchi saranno dotati di fonte Luminosa a LED con emissione pari 5865lm e emissione dell'apparecchio pari a 4460lm. La potenza assorbita dall'apparecchio sarà pari a 46W con potenza massima assorbita dai LED pari a 39W.

Il suo funzionamento sarà esclusivamente legato alla sicurezza dell'impianto, gli apparecchi saranno installati sugli stessi pali montanti le telecamere dell'impianto di

videosorveglianza. La direzione di proiezione del raggio luminoso, sarà verso il basso, senza quindi oltrepassare la linea dell'orizzonte o proiettare la luce verso l'altro.

### **3.11 SISTEMI AUSILIARI**

L'accesso all'area recintata sarà sorvegliato automaticamente da un sistema di Sistema integrato Anti-intrusione composto da: telecamere TVCC tipo fisso Day-Night, per visione diurna e notturna, con illuminatore a IR. Queste saranno installate su pali in acciaio zincato di altezza pari a m 5,00 nei pressi delle cabine di campo e smistamento.

Ogni CdC e CdP saranno dotate di illuminazione perimetrale che si attiverà nelle ore notturne secondo la presenza del personale di manutenzione e gestione dell'impianto.

### **3.12 STAZIONE UTENTE 30/150KV**

#### **3.12.1 Qualità dei materiali impiegati**

La stazione elettrica di utenza (SU) sarà realizzata allo scopo di collegare l'impianto alla esistente SE di Terna a 380/150kV. L'area individuata per la realizzazione dell'opera è situata ridosso della nuova stazione Terna, in un'area attualmente destinata a seminativo, prossima alla viabilità locale.

L'accesso alla stazione avverrà tramite una breve strada di accesso che si staccherà direttamente dalla viabilità locale che costeggia il sito a est.

#### **3.12.2 Condizioni ambientali di riferimento**

Valore minimo temperatura ambiente all'interno: -5°C

Valore minimo temperatura ambiente all'esterno: -25°C

Temperatura ambiente di riferimento per la portata delle condutture: 30°C

Grado di inquinamento: III

Irraggiamento: 1000 W/m<sup>2</sup>

Altitudine e pressione dell'aria: poiché l'altitudine è inferiore ai 1000 m s.l.m. non si considerano variazioni della pressione dell'aria

Umidità all'interno: 95%

Umidità all'esterno: fino al 100% per periodi limitati

#### **3.12.3 Sezione AT a 150kV**

La sezione in alta tensione a 150 kV è composta da uno stallo di trasformazione direttamente collegato con il sistema di sbarre comuni per la condivisione dello stallo. Lo

stallo trasformatore è comprensivo di interruttore, scaricatore di sovratensione, sezionatori e trasformatori di misura (TA e TV) per le protezioni, secondo quanto previsto dagli standard e dalle prescrizioni Terna.

### 3.12.4 Sezione MT a 30kV

La sezione in media tensione è composta dal quadro MT a 30 kV, che prevede:

- un sistema di sbarre
- n. 1 montante arrivo linea da impianto fotovoltaico
- n. 1 Montante partenza trasformatore
- montante alimentazione trasformatore ausiliari
- montante banco rifasamento (eventuali)

### 3.12.5 Sistema di protezione, monitoraggio, comando e controllo

La stazione può essere controllata da un sistema centralizzato di controllo in sala quadri e un sistema di telecontrollo da una o più postazioni remote. I sistemi di controllo, di protezione e di misura centralizzati sono installati nell'edificio di stazione ed interconnessi tra loro e con le apparecchiature installate tramite cavi a fibre ottiche e hanno la funzione di connettere l'impianto con i sistemi remoti di telecontrollo, di provvedere al controllo e all'automazione a livello di impianto di tutta la stazione, alla restituzione dell'oscilloscoperturbografia e alla registrazione cronologica degli eventi.

Dalla sala quadri centralizzata è possibile il controllo della stazione qualora venga a mancare il sistema di teletrasmissione o quando questo è messo fuori servizio per manutenzione. In sala quadri la situazione dell'impianto (posizione degli organi di manovra), le misure e le segnalazioni sono rese disponibili su un display video dal quale è possibile effettuare le manovre di esercizio.

### 3.12.6 Servizi ausiliari in CA e CC

Il sistema dei servizi ausiliari in c.a. è costituito da:

- quadro MT
- trasformatore MT/BT
- quadro BT centralizzato di distribuzione (costituito da due semiquadri)

I servizi ausiliari in c.c. a 110 V sono alimentati da due raddrizzatori carica-batteria in tampone con una batteria prevista per un'autonomia di 4 ore. Ciascuno dei due raddrizzatori è in grado di alimentare i carichi di tutto l'impianto e contemporaneamente di fornire la corrente di carica della batteria; in caso di anomalia su un raddrizzatore i

carichi vengono commutati automaticamente sull'altro. Il sistema dei servizi ausiliari in c.c. è costituito da: batteria, raddrizzatori, quadro di distribuzione centralizzato.

### 3.12.7 Trasformatore di potenza

Il trasformatore trifase in olio per trasmissione in alta tensione, di potenza nominale 25.0 MVA (ONAN/ONAF), con tensione primaria 150 KV e secondaria 30 kV, è costruito secondo le norme CEI 14-4, con nuclei magnetici a lamierini al Fe e Si a cristalli orientati a bassa cifra di perdita ed elevata permeabilità. I nuclei sono realizzati a sezione gradinata con giunti a 45° e montati a strati sfalsati (esecuzione step lap) per assicurare una riduzione delle perdite a vuoto ed un migliore controllo del livello di rumore.

Gli avvolgimenti vengono tutti realizzati con conduttori in rame elettrolitico E Cu 99.9%, ricotto o ad incrudimento controllato, con isolamento in carta di pura cellulosa. Allo scopo di mantenere costante la tensione dell'avvolgimento secondario al variare della tensione primaria il trasformatore è corredato di un commutatore di prese sull'avvolgimento collegato alla rete elettrica soggetto a variazioni di tensione.

Lo smaltimento dell'energia termica prodotta nel trasformatore per effetto delle perdite nel circuito magnetico e negli avvolgimenti elettrici sarà del tipo ONAN/ONAF (circolazione naturale dell'olio e dell'aria/circolazione naturale dell'olio e forzata dell'aria).

Le casse d'olio sono in acciaio elettrosaldato con conservatore e radiatori. Isolatori passanti in porcellana. Riempimento con olio minerale esente da PCB o, a richiesta, con fluido isolante siliconico ininfiammabile. Il trasformatore è dotato di valvola di svuotamento dell'olio a fondo cassa, valvola di scarico delle sovrappressioni sul conservatore d'olio, livello olio, pozzetto termometrico, morsetti per la messa a terra della cassa, golfari di sollevamento, rulli di scorrimento orientabili.

Il peso complessivo del trasformatore è stimabile attorno alle 81 t.

### 3.12.8 Collegamento alla stazione Terna 150kV

Il collegamento alla stazione RTN permetterà di convogliare l'energia prodotta dall'impianto fotovoltaico alla rete ad alta tensione.

A tal fine, l'energia prodotta alla tensione di 30kV, dall'impianto fotovoltaico sarà inviata allo stallo di trasformazione della costruenda stazione di Utenza. Qui verrà trasferita, previo innalzamento della tensione a 150kV tramite trasformatore 30/150kV, alle sbarre comuni di condivisione dello stallo a 150kV. La sbarra comune sarà collegata alla stazione di Rete della RTN SE mediante un collegamento interrato.

### 3.12.9 Impianto di terra

L'impianto di terra deve essere costituito da una rete magliata di conduttori in corda di rame nudo di diametro 8.96mm (sezione 63 mm<sup>2</sup>) interrati ad una profondità di 0,70 m. Il lato di maglia è scelto in modo da limitare le tensioni di passo e di contatto a valori non

pericolosi con la corrente di guasto prevista per il livello di tensione della stazione e tempo di eliminazione del guasto di 0,5 s. Particolare attenzione deve essere posta alla progettazione della parte perimetrale della maglia allo scopo di non creare zone con forti gradienti di potenziale. Le apparecchiature e le strutture metalliche di sostegno devono essere connesse all'impianto di terra mediante conduttori in rame di diametro 14,7 mm (sezione 125 mm<sup>2</sup>). I TA, i TV, gli scaricatori devono essere collegati alla rete di terra mediante quattro conduttori allo scopo di ridurre i disturbi elettromagnetici nelle apparecchiature di protezione e di controllo, specialmente in presenza di correnti ad alta frequenza; per i restanti componenti sono sufficienti due soli conduttori. In corrispondenza degli edifici deve essere realizzato un anello perimetrale esterno di corda di rame diametro 8.96mm dal quale sono derivate le cime emergenti che saranno portate nei vari locali. I collegamenti tra i conduttori costituenti la maglia devono essere effettuati mediante morsetti a compressione in rame; i collegamenti delle cime emergenti ai sostegni delle apparecchiature ed alle strutture metalliche degli edifici devono essere realizzati mediante capocorda e bullone. Al fine di aumentare la schermatura dei cavi in corrente continua contro i disturbi di origine elettromagnetica, deve essere prevista sopra al fascio di cavi la posa di corda di rame diametro 10,5 mm, collegata agli estremi alla maglia di terra mediante morsetti di rame a compressione.

La maglia di terra deve essere messa in continuità con la maglia di terra della stazione Terna 380/150kV. Al fine di permettere l'esecuzione delle prove sull'impianto di terra di stazione, il collegamento delle due maglie dovrà essere sconnettibile in appositi pozzetti.

Ad opera ultimata, le tensioni di passo e di contatto devono essere rilevate sperimentalmente e, nel caso eccedano i limiti, devono essere effettuate le necessarie modifiche all'impianto (dispersori profondi, asfaltature, ecc.).

### **3.12.10 Rumore**

Nella Stazione d'Utenza la sola apparecchiatura che rappresenta una sorgente di rumore permanente è il trasformatore AT/MT, per il quali si può considerare un livello di pressione sonora  $L_p(A)$  a vuoto alla tensione nominale non superiore a 72 dB(A) a 0.3 metri in funzionamento ONAN e 78 dB(A) a 2 metri in funzionamento ONAF: esso però non viene percepito all'esterno del perimetro di recinzione.

Inoltre, gli interruttori, durante le manovre (di brevissima durata e pochissimo frequenti), possono provocare un rumore trasmissibile all'esterno. In ogni caso il rumore sarà contenuto nei limiti previsti dal DPCM 01-03-1991 e la legge quadro sull'inquinamento acustico del 26 ottobre 1995 n. 447.

### **3.12.11 Opere civili**

#### **3.12.11.1 Fabbricati**

I fabbricati sono costituiti da un edificio quadri comando e controllo, composto da un locale comando e controllo e telecomunicazioni; un locale per il trasformatore MT/BT e quadri MT, un locale misure e rifasamento e un locale idoneo ad ospitare l'eventuale

gruppo elettrogeno. Il pavimento potrà essere realizzato di tipo flottante con area sottostante adibita al passaggio cavi.

### **3.12.11.2 Strade e piazzole**

Le piazzole per l'installazione delle apparecchiature saranno ricoperte con adeguato strato di ghiaione stabilizzato; tali finiture superficiali contribuiranno a ridurre i valori di tensione di contatto e di passo effettive in caso di guasto a terra sul sistema AT. Le strade saranno ricoperte con uno strato superficiale in asfalto sempre per ridurre i valore di tensione di passo e contatto.

### **3.12.11.3 Fondazioni e cunicoli cavi**

Le fondazioni dei sostegni sbarre, delle apparecchiature e degli ingressi di linea in stazione, sono realizzate in calcestruzzo armato gettato in opera; per le sbarre e per le apparecchiature, con l'esclusione degli interruttori, potranno essere realizzate anche fondazioni di tipo prefabbricato con caratteristiche, comunque, uguali o superiori a quelle delle fondazioni gettate in opera. Le coperture dei pozzetti e dei cunicoli facenti parte delle suddette fondazioni, saranno in PRFV con resistenza di 2000 daN. I cunicoli per cavetteria saranno realizzati in calcestruzzo armato gettato in opera, oppure prefabbricati; le coperture in PRFV saranno carrabili con resistenza di 5000 daN.

### **3.12.11.4 Ingressi e recinzioni**

Il collegamento dell'impianto alla viabilità sarà garantito dalla strada vicinale limitrofa. Per l'ingresso alla stazione, è previsto un cancello carrabile largo m 6,00 ed un cancello pedonale, per ciascuno degli ingressi previsti, inseriti fra pilastri e pannellature in conglomerato cementizio armato. La recinzione perimetrale sarà conforme alla norma CEI 99-2.

### **3.12.11.5 Smaltimento acque meteoriche e fognarie**

Per la raccolta delle acque meteoriche sarà realizzato un sistema di drenaggio superficiale che convoglierà la totalità delle acque raccolte dalle strade e dai piazzali in appositi collettori (tubi, vasche di prima pioggia, pozzi perdenti, ecc.). Lo smaltimento delle acque, meteoriche, è regolamentato dagli enti locali; pertanto, a seconda delle norme vigenti, si dovrà realizzare il sistema di smaltimento più idoneo, che potrà essere in semplice tubo, da collegare alla rete fognaria mediante sifone o pozzetti ispezionabili, da un pozzo perdente, da un sistema di sub-irrigazione o altro.

### **3.12.11.6 Illuminazione**

L'Illuminazione della stazione sarà realizzata con pali tradizionali di tipo stradale, con proiettori orientabili. Essa sarà compatibile con le normativa contro l'inquinamento luminoso, in quanto sarà utilizzata per i corpi illuminanti la tecnologia led, e le lampade saranno orientate in modo che la parte attiva sia parallela alla superficie del terreno. Gli apparecchi di illuminazione scelti per l'illuminazione dell'area esterna della stazione di



utenza saranno dei proiettori con grado di protezione IP66 in doppio isolamento (classe II) con lampade a LED ed ottica asimmetrica da 540W posti sulla sommità del palo e con inclinazione parallela al terreno. Quindi, la morsettiera a cui saranno attestati i cavi dovrà essere anche essa in classe II e i pali utilizzati, se metallici, non dovranno essere collegati a terra.

L'impiego degli apparecchi a LED rispetto a quelli di tipo tradizionale, a parità di valori illuminotecnici da raggiungere nelle varie aree, comporta potenze di installazione minori per singolo corpo illuminante (favorendo quindi il risparmio energetico) e costi di manutenzione ridotti, grazie alla lunga aspettativa di vita e durata dei LED. Inoltre l'illuminazione nel servizio normale sarà ridotta tramite il driver elettronico di comando e controllo dei LED al 20% del flusso massimo nominale; in caso di emergenza o manutenzione straordinaria il flusso dei proiettori potrà essere riportato al valore nominale tramite segnale di comando dal sistema di comando e controllo della stazione utente.

### 3.12.11.7 Movimenti di terra

I rilievi effettuati sull'area in oggetto, evidenziano che il terreno, dove dovrà sorgere la nuova stazione, è praticamente pianeggiante; per cui non sono da prevedere movimenti di terra, se non di trascurabile entità.

## **4 MODALITA' DI ESECUZIONE DELLE OPERE**

### **4.1 NORME GENERALI DI ESECUZIONE**

I cantieri, i depositi dei materiali da utilizzare e i mezzi d'opera da impiegare devono rispondere alle normative vigenti in materia, soprattutto in merito alla sicurezza, e finalizzati esclusivamente all'esecuzione delle opere appaltate.

### **4.2 CANTIERE**

L'Appaltatore provvede all'installazione del cantiere. Su richiesta del Committente, l'Appaltatore deve consegnare al Committente stesso prima dell'allestimento le planimetrie con evidenziate le strade d'accesso, l'ubicazione delle baracche, dei prefabbricati e della loro destinazione, l'ubicazione dei mezzi e dei macchinari fissi e mobili, delle aree di deposito dei materiali da egli stesso approvvigionati, delle gru e di quant'altro necessario. Il Committente può dare in merito le proprie indicazioni a cui l'Appaltatore deve attenersi. Nelle planimetrie devono essere indicati eventuali impianti elettrici in tensione, nonché l'attraversamento di altri servizi (elettricità, acquedotti, telecomunicazioni ecc.). L'Appaltatore deve tenere a disposizione del Committente un locale per uso ufficio in una baracca o in un prefabbricato. L'Appaltatore deve allestire il cantiere nel rispetto delle norme vigenti e garantendo il minimo disturbo alle aree limitrofe.

L'Appaltatore deve curare la tenuta del cantiere con ogni diligenza; i materiali depositati o accantonati devono essere accuratamente ordinati; i macchinari tenuti in efficienza ed in sicurezza, le baracche ben individuabili per destinazione d'uso. Deve essere tenuta particolare cura per la generale pulizia delle aree e di tutti gli allestimenti di cantiere per tutta la durata dei lavori.

L'Appaltatore non deve in alcun caso introdurre, depositare o accantonare materiali, attrezzature e quant'altro di estraneo nei cantieri.

### **4.3 VIE DI ACCESSO**

Se per l'accesso al cantiere si renda necessario la realizzazione di vie d'accesso, l'Appaltatore deve eseguirle a norma di legge, richiedendo le necessarie autorizzazioni alle competenti autorità e previo accordi scritti con i proprietari dei terreni interessati. Al termine dei lavori i terreni interessati dalle vie d'accesso devono essere di norma riportati allo stato precedente dell'opera, salvo diversa autorizzazione rilasciata dalle competenti autorità, dalla quale risulti che il Committente sia sollevato da qualsiasi responsabilità e da ogni onere di manutenzione, e con l'accordo scritto dei proprietari dei terreni interessati.

### **4.4 PONTEGGI E OPERE PROVVISORIALI**

Qualora si renda necessario utilizzare ponteggi e/o opere provvisorie, l'Appaltatore deve eseguirle a norma di legge, eseguendo o facendo eseguire (nei casi in cui ciò sia prescritto

dalle Leggi vigenti) la preventiva progettazione a professionisti abilitati iscritti ad albo professionale, curando la loro installazione e lo smontaggio a fine lavori. Gli elementi costituenti i ponteggi devono essere accatastati in cantiere in modo ordinato e in sicurezza.

#### **4.5 MACCHINARI E MEZZI D'OPERA**

Tutti i macchinari ed i mezzi d'opera necessari all'esecuzione dei lavori devono essere tenuti in piena efficienza ed utilizzati dall'Appaltatore a norma di Legge. L'Appaltatore deve impiegare i mezzi per la movimentazione ed il trasporto di materiali e/o del personale a pie' d'opera con la dovuta diligenza e cautela, in relazione all'ubicazione ed all'accessibilità delle aree in cui deve eseguire i lavori.

#### **4.6 CUSTODIA**

La custodia del cantiere e di quanto in esso contenuto, nonché di tutti i materiali e dei mezzi d'opera, è affidata all'Appaltatore.

#### **4.7 SGOMBERO**

Lo sgombero dei cantieri deve essere curato dall'Appaltatore con ogni diligenza; i materiali depositati o accantonati devono essere accuratamente rimossi e trasportati in sicurezza, le baracche smontate con ordine e cura. Deve essere tenuta particolare cura per la generale pulizia delle aree e di tutti gli allestimenti di cantiere dopo lo sgombero. Le aree esterne eventualmente modificate per l'inserimento dei cantieri devono di norma essere riportate allo stato precedente l'opera.

#### **4.8 TRACCIAMENTI**

L'Appaltatore è integralmente responsabile dei tracciamenti che deve eseguire sul terreno per l'esecuzione delle opere appaltate. I tracciamenti devono rispettare dimensioni, proporzioni, allineamenti, quote, orientamenti planimetrici e spaziali di quanto contenuto nel Progetto. L'Appaltatore è altresì responsabile della tenuta e dell'identificazione dei tracciamenti nonché della loro completa cancellazione al termine di ciascuna lavorazione.

#### **4.9 SCAVI**

Gli scavi in genere per qualsiasi lavoro, a mano o con mezzi meccanici, dovranno essere eseguiti secondo i disegni di progetto e la relazione geologica e geotecnica di cui al D.M.14/01/2008, nonché secondo le particolari prescrizioni che saranno date all'atto esecutivo dalla direzione dei lavori.

Il Progetto contiene i dettagli relativi agli scavi (misure utili, posizione, tipologia, natura del terreno, presenza d'acqua ecc.) in base alle previsioni del Committente. Qualora in corso d'opera si manifestino situazioni non previste in Progetto, l'Appaltatore deve darne

tempestiva comunicazione al Committente, che si riserva di rilevarne l'entità in contraddittorio con l'Appaltatore.

La profilatura delle sezioni di scavo deve avvenire su terreno originario, quindi per asportazione e non per riporto di materiale. Gli scavi devono essere di norma eseguiti con mezzi meccanici; solo in casi esplicitamente prescritti e/o autorizzati dal Committente, possono essere eseguiti a mano (per esempio in prossimità di impianti, apparati o cavi anche fuori servizio che potrebbero essere facilmente danneggiati). L'eventuale esecuzione manuale degli scavi, necessaria ove è impossibile l'accesso di mezzi meccanici per impedimenti di natura fisica dei luoghi, per imprevisti, per rischi di elettrocuzione ecc., deve essere preventivamente autorizzata dal Committente.

L'Appaltatore deve predisporre ogni accorgimento ed impiegare i mezzi più idonei affinché gli scavi vengano eseguiti in condizioni di assoluta sicurezza. In particolare deve eseguire, con propri criteri e nell'osservanza delle norme vigenti e/o specificatamente impartite dalle Autorità competenti, le opere necessarie a mantenere stabili ed all'asciutto gli scavi, le puntellature, sbadacchiature ed armature necessarie per contrastare in sicurezza le spinte dei terreni e delle acque di falda, onde garantire la sicurezza delle persone, delle cose e dei fabbricati circostanti.

Ove possibile e previa autorizzazione del Committente, ovvero quando ciò sia necessario in relazione alla natura del lavoro, può essere consentito all'Appaltatore di sostituire le suddette opere di sostegno con la maggiore inclinazione delle pareti purché l'Appaltatore stesso fornisca al Committente idonea relazione di Geotecnico abilitato ed iscritto ad Albo Professionale.

Nell'esecuzione degli scavi in genere l'Appaltatore dovrà procedere in modo da impedire scoscendimenti e franamenti, restando esso, oltreché totalmente responsabile di eventuali danni alle persone e alle opere, altresì obbligato a provvedere a suo carico e spese alla rimozione delle materie franate. L'Appaltatore dovrà, altresì, provvedere a sue spese affinché le acque scorrenti alla superficie del terreno siano deviate in modo che non abbiano a riversarsi nei cavi.

L'Appaltatore deve adottare ogni cautela atta a prevenire smottamenti, restando responsabile degli eventuali danni ed essendo tenuto a provvedere, a proprie spese, alla rimozione delle materie smottate ed al ripristino delle sezioni di scavo prescritte dal Committente.

L'Appaltatore può essere tenuto ad effettuare, senza variazioni delle condizioni contrattuali, l'esecuzione di tutti gli scavi per successivi ripiani anziché per fronti a tutt'altezza. Nel caso in cui le condizioni del lavoro lo richiedano, l'Appaltatore è tenuto a coordinare le operazioni di scavo e quelle murarie. Il fondo dello scavo deve, di norma, essere adeguatamente compattato.

Qualora sia necessario variare forma e/o dimensioni degli scavi previsti nel Progetto, l'Appaltatore deve preventivamente informarne il Committente e ottenerne la specifica autorizzazione. L'Appaltatore deve trasportare a discarica i materiali provenienti dagli scavi che ha eseguito; può eventualmente riutilizzarli, a compensazione, per rinterri e riporti. In nessun caso può accantonare (nemmeno temporaneamente) i materiali provenienti da scavi ingombrando in modo totale o parziale fossati, corsi d'acqua di qualsiasi specie, transiti ed accessi ecc.

#### Scavo di sbancamento

Si definisce scavo di sbancamento quello da eseguire per avere ampie aree al di sotto del piano di campagna originario, accessibili almeno da un lato con automezzo, con formazione di eventuale rampa d'accesso.

#### Scavo a sezione obbligata

Si definisce scavo a sezione obbligata quello da eseguire per dar luogo a muri, pilastri, vasche, plinti per supporti apparecchiature, fosse e cunette, destinato alla posa di cavi elettrici, tubazioni o condutture ed ubicato al di sotto del piano di campagna o del fondo di uno scavo di sbancamento. L'Appaltatore deve provvedere, a sua cura e spese, a contenere le pareti dello scavo mediante adeguate opere di sostegno e sbadacchiature.

#### Trivellazione Orizzontale Guidata (Horizontal Directional Drilling)

È una tecnologia che consente la posa di tubazioni in polietilene o acciaio, destinate alla posa dei cavi elettrici. La posa avviene mediante una trivellazione, guidata elettronicamente dal punto di ingresso a quello di arrivo, e che permette di evitare scavi a cielo aperto.

La posa potrà essere effettuata a secco oppure ad umido (con avanzamento coadiuvato da getto fluido costituito da acqua e bentonite), con le seguenti fasi di lavorazione:

- realizzazione di un foro pilota mediante l'introduzione nel punto di ingresso di una colonna di aste, con un utensile di perforazione posto in testa; tali aste sono guidate alla quota e nella direzione voluta;
- allargamento del diametro del foro fino a raggiungere le dimensioni utili alla posa dei tubi previsti, mediante utilizzo di un opportuno alesatore montato sulla testa di perforazione;
- ripristino finale dei punti di ingresso e di uscita.

Il Directional Drilling è dotato di un sistema di guida e manovra al fondo foro per il controllo ed il direzionamento della perforazione nel sottosuolo, secondo qualsiasi traiettoria.

Presenza di trovanti

Si definiscono "trovanti" elementi lapidei incontrati nel corso di qualsivoglia scavo di dimensioni e pesi tali da non consentire la prosecuzione dello scavo con la benna dell'escavatore. Essi possono essere naturali (massi, scogli, rammenti rocciosi ecc.) o artificiali (fondazioni in cls o muratura interrata, tratti asfaltati e eventuali altre strutture ecc.). Per la prosecuzione dello scavo, i trovanti devono essere ridotte in macroframmenti di dimensioni trasportabili.

Qualora l'Appaltatore rilevi una presenza di trovanti non prevista in Progetto, deve darne tempestiva comunicazione al Committente per effettuare la misurazione in contraddittorio.

L'Appaltatore deve provvedere all'esecuzione di tutte le opere necessarie per l'aggottamento e l'allontanamento delle acque, di qualsiasi provenienza e di qualunque portata, allo scopo di mantenere asciutti gli scavi sia durante il periodo di esecuzione di essi che durante la costruzione delle opere previste entro di essi.

Qualora l'Appaltatore rilevi una presenza d'acqua non prevista in Progetto e non dovuta a drenaggio di acque superficiali o meteoriche ma causata dalla natura permeabile dei terreni e dalla presenza di falda, deve darne tempestiva comunicazione al Committente per effettuare la verifica in contraddittorio. Verificata l'imprevista presenza d'acqua, il Committente può disporre, anche su proposta dell'Appaltatore, modifiche al Progetto.

L'adozione di onerosi sistemi di aggottamento eventualmente conseguente all'imprevista presenza d'acqua è convenzionalmente classificata come segue:

attrezzature speciali tipo "Wellpoint" o similari per deprimere la falda al di sotto della quota di fondo dello scavo per l'intera durata dei lavori all'interno dello scavo;

pompe in funzionamento continuo per mantenere lo scavo asciutto per l'intera durata dei lavori all'interno dello scavo.

#### **4.10 CALCESTRUZZI**

Tutti i calcestruzzi prodotti e/o comunque impiegati dall'Appaltatore devono corrispondere alle "Norme tecniche per il calcolo, l'esecuzione ed il collaudo delle strutture in cemento armato, normale e precompresso, e per le strutture metalliche" nel testo legislativo in vigore;

possedere tutti i requisiti prescritti nei documenti contrattuali e/o comunque necessari per essere idonei a realizzare le opere oggetto dell'appalto;

essere gettati in opera con ogni accortezza, in modo omogeneo, ben dosato e ben vibrato, per rendere l'opera idonea allo scopo a cui è destinata;

Con l'esecuzione di essi, l'Appaltatore deve eseguire i provini ("cubetti") per le prove di compressione da tenersi presso Laboratori Ufficiali atte a stabilire la qualità dei getti come stabilito dalle Norme di Legge e dalle prescrizioni UNI in merito. Inoltre, su richiesta del Committente, l'Appaltatore è tenuto, con proprio personale ed a proprie spese, a prelevare i campioni di calcestruzzo nel corso del getto, nei momenti indicati dal Committente, e a provvedere alla confezione dei provini. Per i prelievi del calcestruzzo, la preparazione e la conservazione dei provini l'Appaltatore è tenuto a osservare anche le norme UNI in merito. Oltre i controlli di cui sopra, il Committente si riserva il diritto di effettuare prove non distruttive. Qualora le resistenze caratteristiche ottenute con i procedimenti sopra indicati non corrispondessero a quelle richieste, l'Appaltatore può proporre al Committente l'esecuzione, a propria cura e spese, di controlli teorici e/o sperimentali della struttura interessata dal quantitativo di conglomerato non avente le caratteristiche richieste, sulla base della resistenza del conglomerato ovvero con prelievo di provini di calcestruzzo maturato ("carotaggi").

Il Committente si riserva il diritto di chiedere all'Appaltatore un'indagine statistica su tutte le opere interessate, con prelievo di campioni ed altri mezzi ritenuti idonei, al fine di controllare la riuscita dei manufatti. Se queste indagini dovessero dare risultati sfavorevoli, l'Appaltatore deve provvedere al rifacimento di tutte le opere contestate.

Tutti i componenti che concorrono alla formazione dei calcestruzzi (acqua, leganti, inerti, eventuali additivi ecc.) devono rispondere ai requisiti di accettazione di cui alla parte "Materiali". I componenti devono essere conservati e maneggiati correttamente in modo da trovarsi, al momento dell'uso, in perfetto stato di conservazione; devono inoltre essere dosati in modo da rispondere al criterio del migliore rapporto acqua/cemento al fine di ottenere calcestruzzi che:

all'atto della posa siano lavorabili in ogni punto (specialmente attorno alle armature), e compattabili, con i previsti mezzi, in una massa omogenea ed isotropa;

forniscano alle scadenze prescritte un materiale impermeabile e compatto, le cui serie di provini

#### Additivi e componenti particolari dei calcestruzzi

Sostanze aeranti o fluidificanti o acceleranti della presa non possono essere in nessun caso impiegate senza la preventiva approvazione del Committente. Qualora l'aggiunta degli additivi, richiesta dall'Appaltatore, venga approvata dal Committente, questi vengono forniti dall'Appaltatore a propria cura e spese.

A meno che per particolari esigenze del Committente i documenti contrattuali del presente appalto non ne indichino specificatamente l'utilizzo, l'Appaltatore può proporre l'utilizzo di componenti e/o dosaggi speciali o particolari differenti da quelli di normale utilizzo. In tali casi l'Appaltatore deve accompagnare le proprie proposte con certificati di

prova rilasciati da Istituti Ufficiali attestanti che, con gli inerti e le composizioni proposte, i calcestruzzi rispondano alle qualità necessarie per la realizzazione delle opere appaltate.

In ogni caso l'approvazione da parte del Committente non solleva in alcun modo l'Appaltatore dalla responsabilità integrale dell'ottenimento delle prescritte qualità del calcestruzzo; in qualunque momento una di esse cessi dall'essere ottenuta, il Committente può ritirare la propria approvazione e prescrivere che l'Appaltatore apporti, a tutte sue spese, le necessarie correzioni, ivi compreso l'aumento del dosaggio in cemento.

### Approvvigionamento e trasporto dei calcestruzzi

L'Appaltatore si può approvvigionare di calcestruzzo già confezionato presso impianti di produzione industriale purché la confezione e il trasporto avvengano rispettando le norme in materia e le prescrizioni UNI in merito, senza dar luogo a segregazione degli elementi o ad inizio della presa prima della posa in opera.

Sono a totale carico dell'Appaltatore tutti i provvedimenti atti ad assicurare che la temperatura del calcestruzzo all'uscita delle betoniere e all'atto della posa in opera si mantenga fra 7° C e 30° C.

Il trasporto del calcestruzzo dall'impianto di confezionamento al cantiere di posa in opera e tutte le operazioni di posa in opera dovranno comunque essere eseguite in modo da non alterare gli impasti, evitando in particolare ogni forma di segregazione, la formazione di grumi e altri fenomeni connessi all'inizio della presa.

Se durante il trasporto si manifesterà una segregazione, dovrà essere modificata in accordo con la direzione dei lavori la composizione dell'impasto, soprattutto se persiste dopo variazione del rapporto acqua/cemento. Se ciò malgrado la segregazione non dovesse essere eliminata, dovrà essere studiato nuovamente il sistema di produzione e trasporto del calcestruzzo.

### Getti

L'appaltatore dovrà fornire alla direzione dei lavori, prima o durante l'esecuzione del getto, il documento di consegna del produttore del calcestruzzo, contenente almeno i seguenti dati:

impianto di produzione;

quantità in metri cubi del calcestruzzo trasportato;

dichiarazione di conformità alle disposizioni della norma UNI EN 206;

denominazione o marchio dell'ente di certificazione;

ora di carico;



ore di inizio e fine scarico;

dati dell'appaltatore;

cantiere di destinazione.

Per il calcestruzzo a prestazione garantita, la direzione dei lavori potrà chiedere le seguenti informazioni:

tipo e classe di resistenza del cemento;

tipo di aggregato;

tipo di additivi eventualmente aggiunti;

rapporto acqua/cemento;

prove di controllo di produzione del calcestruzzo;

sviluppo della resistenza;

provenienza dei materiali componenti.

Per i calcestruzzi di particolare composizione dovranno essere fornite informazioni circa la composizione, il rapporto acqua/cemento e la dimensione massima dell'aggregato.

Il Direttore dei lavori potrà rifiutare il calcestruzzo qualora non rispetti le prescrizioni di legge e contrattuali, espresse almeno in termini di resistenza contrattualistica e classe di consistenza.

#### Programma dei getti

L'impresa esecutrice è tenuta a comunicare con dovuto anticipo al direttore dei lavori il programma dei getti del calcestruzzo indicando:

il luogo di getto;

la struttura interessata dal getto;

la classe di resistenza e di consistenza del calcestruzzo.

I getti dovrebbero avere inizio solo dopo che il direttore dei lavori ha verificato:

la preparazione e rettifica dei piani di posa;

la pulizia delle casseforme;

la posizione e corrispondenza al progetto delle armature e del copriferro;

la posizione delle eventuali guaine dei cavi di precompressione;

la posizione degli inserti (giunti, water stop, ecc.);

l'umidificazione a rifiuto delle superfici assorbenti o la stesura del disarmante.

Nel caso di getti contro terra è bene controllare che siano eseguite, in conformità alle disposizioni di progetto, le seguenti operazioni:

la pulizia del sottofondo;

la posizione di eventuali drenaggi;

la stesa di materiale isolante e/o di collegamento.

Modalità di esecuzione

Prima dell'esecuzione del getto, saranno disposte le casseforme e le armature di progetto, secondo le modalità disposte dagli articoli ad esse relativi.

In fase di montaggio delle armature e dei casseri vengono predisposti i distanziali, appositi elementi che allontanano le armature dalle pareti delle casseforme tenendole in posizione durante il getto e garantendo la corretta esecuzione del copriferro.

L'appaltatore dovrà adottare tutti gli accorgimenti necessari affinché le gabbie mantengano la posizione di progetto all'interno delle casseforme durante il getto.

I getti devono essere eseguiti a strati di spessore limitato per consentirne la vibrazione completa ed evitare il fenomeno della segregazione dei materiali, spostamenti e danni alle armature, guaine, ancoraggi, ecc.

Il calcestruzzo pompabile deve avere una consistenza semifluida, con uno slump non inferiore a 10-15 cm.

Inoltre, l'aggregato deve avere diametro massimo non superiore ad 1/3 del diametro interno del tubo della pompa.

Le pompe a rotore o a pistone devono essere impiegate per calcestruzzo avente diametro massimo dell'aggregato non inferiore a 15 mm. In caso di uso di pompe a pistone devono adoperarsi le necessarie riduzioni del diametro del tubo in relazione al diametro massimo dell'inerte che non deve essere superiore a 1/3 del diametro interno del tubo di distribuzione.

Le pompe pneumatiche devono adoperarsi per i betoncini e le malte o pasta di cemento.

La direzione dei lavori, durante l'esecuzione del getto del calcestruzzo, dovrà verificare la profondità degli strati e la distribuzione uniforme entro le casseformi, l'uniformità della

compattazione senza fenomeni di segregazione e gli accorgimenti per evitare danni dovuti alle vibrazioni o urti alle strutture già gettate.

L'appaltatore ha l'onere di approntare i necessari accorgimenti per proteggere le strutture appena gettate dalle condizioni atmosferiche negative o estreme, quali pioggia, freddo, caldo. La superficie dei getti deve essere mantenuta umida per almeno 15 giorni e comunque fino a 28 giorni dall'esecuzione, in climi caldi e secchi.

Non si deve mettere in opera calcestruzzo a temperature minori di 0 °C, salvo il ricorso a opportune cautele autorizzate dalla direzione dei lavori.

Lo scarico del calcestruzzo dal mezzo di trasporto nelle casseforme si deve effettuare applicando tutti gli accorgimenti atti a evitare la segregazione.

È opportuno che l'altezza di caduta libera del calcestruzzo fresco, indipendentemente dal sistema di movimentazione e getto, non ecceda 50-80 cm e che lo spessore degli strati orizzontali di calcestruzzo, misurato dopo la vibrazione, non sia maggiore di 30 cm.

Si deve evitare di scaricare il calcestruzzo in cumuli da stendere poi successivamente con l'impiego dei vibratori, in quanto questo procedimento può provocare l'affioramento della pasta cementizia e la segregazione. Per limitare l'altezza di caduta libera del calcestruzzo, è opportuno utilizzare un tubo di getto che consenta al calcestruzzo di fluire all'interno di quello precedentemente messo in opera.

Nei getti in pendenza è opportuno predisporre dei cordolini d'arresto atti a evitare la formazione di lingue di calcestruzzo tanto sottili da non poter essere compattate in modo efficace.

Nel caso di getti in presenza d'acqua è opportuno:

adottare gli accorgimenti atti a impedire che l'acqua dilavi il calcestruzzo e ne pregiudichi la regolare presa e maturazione

provvedere, con i mezzi più adeguati, alla deviazione dell'acqua e adottare miscele di calcestruzzo, coesive, con caratteristiche anti dilavamento, preventivamente provate e autorizzate dal direttore dei lavori;

utilizzare una tecnica di messa in opera che permetta di gettare il calcestruzzo fresco dentro il calcestruzzo fresco precedentemente gettato, in modo da far rifluire il calcestruzzo verso l'alto, limitando così il contatto diretto tra l'acqua e il calcestruzzo fresco in movimento.

Se si adopera calcestruzzo autocompattante, esso deve essere versato nelle casseforme in modo da evitare la segregazione e favorire il flusso attraverso le armature e le parti più difficili da raggiungere nelle casseforme. L'immissione per mezzo di una tubazione flessibile può facilitare la distribuzione del calcestruzzo. Se si usa una pompa, una

tramoggia o se si fa uso della benna, il terminale di gomma deve essere predisposto in modo che il calcestruzzo possa distribuirsi omogeneamente entro la cassaforma. Per limitare il tenore d'aria occlusa è opportuno che il tubo di scarico rimanga sempre immerso nel calcestruzzo.

Nel caso di getti verticali e impiego di pompa, qualora le condizioni operative lo permettano, si suggerisce di immettere il calcestruzzo dal fondo. Questo accorgimento favorisce la fuoriuscita dell'aria e limita la presenza di bolle d'aria sulla superficie. L'obiettivo è raggiunto fissando al fondo della cassaforma un raccordo di tubazione per pompa, munito di saracinesca, collegato al terminale della tubazione della pompa. Indicativamente un calcestruzzo autocompattante ben formulato ha una distanza di scorrimento orizzontale di circa 10 m. Tale distanza dipende comunque anche dalla densità delle armature

### Getti in climi freddi

Si definisce clima freddo una condizione climatica in cui, per tre giorni consecutivi, si verifica almeno una delle seguenti condizioni:

la temperatura media dell'aria è inferiore a 5 °C;

la temperatura dell'aria non supera 10 °C per più di 12 ore.

Prima del getto si deve verificare che tutte le superfici a contatto con il calcestruzzo siano a temperatura  $\geq +5$  °C. La neve e il ghiaccio, se presenti, devono essere rimossi immediatamente prima del getto dalle casseforme, dalle armature e dal fondo. I getti all'esterno devono essere sospesi se la temperatura dell'aria è  $\leq 0$  °C. Tale limitazione non si applica nel caso di getti in ambiente protetto o qualora siano predisposti opportuni accorgimenti approvati dalla direzione dei lavori (per esempio, riscaldamento dei costituenti il calcestruzzo, riscaldamento dell'ambiente, ecc.).

Il calcestruzzo deve essere protetto dagli effetti del clima freddo durante tutte le fasi di preparazione, movimentazione, messa in opera, maturazione.

L'appaltatore deve eventualmente coibentare la cassaforma fino al raggiungimento della resistenza prescritta. In fase di stagionatura, si consiglia di ricorrere all'uso di agenti anti-evaporanti nel caso di superfici piane, o alla copertura negli altri casi, e di evitare ogni apporto d'acqua sulla superficie.

Gli elementi a sezione sottile messi in opera in casseforme non coibentate, esposti sin dall'inizio a basse temperature ambientali, richiedono un'attenta e sorvegliata stagionatura.

Nel caso in cui le condizioni climatiche portino al congelamento dell'acqua prima che il calcestruzzo abbia raggiunto una sufficiente resistenza alla compressione (5 N/mm<sup>2</sup>), il conglomerato può danneggiarsi in modo irreversibile.

Il valore limite ( $5 \text{ N/mm}^2$ ) corrisponde ad un grado d'idratazione sufficiente a ridurre il contenuto in acqua libera e a formare un volume d'idrati in grado di ridurre gli effetti negativi dovuti al gelo.

Durante le stagioni intermedie e/o in condizioni climatiche particolari (alta montagna) nel corso delle quali c'è comunque possibilità di gelo, tutte le superfici del calcestruzzo vanno protette, dopo la messa in opera, per almeno 24 ore. La protezione nei riguardi del gelo durante le prime 24 ore non impedisce comunque un ritardo, anche sensibile, nell'acquisizione delle resistenze nel tempo.

Nella tabella seguente sono riportate le temperature consigliate per il calcestruzzo in relazione alle condizioni climatiche ed alle dimensioni del getto.

Dimensione minima della sezione ( $\text{mm}^2$ )			
< 300	300 ÷ 900	900 ÷ 1800	> 1800
Temperatura minima del calcestruzzo al momento della messa in opera			
13°C	10°C	7°C	5°C

Durante il periodo freddo la temperatura del calcestruzzo fresco messo in opera nelle casseforme non dovrebbe essere inferiore ai valori riportati nel prospetto precedente. In relazione alla temperatura ambiente e ai tempi di attesa e di trasporto, si deve prevedere un raffreddamento di 2-5 °C tra il termine della miscelazione e la messa in opera. Durante il periodo freddo è rilevante l'effetto protettivo delle casseforme. Quelle metalliche, per esempio, offrono una protezione efficace solo se sono opportunamente coibentate.

Al termine del periodo di protezione, necessario alla maturazione, il calcestruzzo deve essere raffreddato gradatamente per evitare il rischio di fessure provocate dalla differenza di temperatura tra parte interna ed esterna. Si consiglia di allontanare gradatamente le protezioni, facendo in modo che il calcestruzzo raggiunga gradatamente l'equilibrio termico con l'ambiente.

#### Getti in climi caldi

Il clima caldo influenza la qualità sia del calcestruzzo fresco che di quello indurito. Infatti, provoca una troppo rapida evaporazione dell'acqua di impasto e una velocità di idratazione del cemento eccessivamente elevata. Le condizioni che caratterizzano il clima caldo sono:

temperatura ambiente elevata;

bassa umidità relativa;

forte ventilazione (non necessariamente nella sola stagione calda);

forte irraggiamento solare;  
temperatura elevata del calcestruzzo.

I potenziali problemi per il calcestruzzo fresco riguardano:

aumento del fabbisogno d'acqua;  
veloce perdita di lavorabilità e conseguente tendenza a rapprendere nel corso della messa in opera;  
riduzione del tempo di presa con connessi problemi di messa in opera, di compattazione, di finitura e rischio di formazione di giunti freddi;  
tendenza alla formazione di fessure per ritiro plastico;  
difficoltà nel controllo dell'aria inglobata.

I potenziali problemi per il calcestruzzo indurito riguardano:

riduzione della resistenza a 28 giorni e penalizzazione nello sviluppo delle resistenze a scadenze più lunghe, sia per la maggior richiesta di acqua sia per effetto del prematuro indurimento del calcestruzzo;  
maggior ritiro per perdita di acqua;  
probabili fessure per effetto dei gradienti termici (picco di temperatura interno e gradiente termico verso l'esterno);  
ridotta durabilità per effetto della diffusa micro-fessurazione;  
forte variabilità nella qualità della superficie dovuta alle differenti velocità di idratazione;  
maggior permeabilità.

Durante le operazioni di getto la temperatura dell'impasto non deve superare 35 °C; tale limite dovrà essere convenientemente ridotto nel caso di getti di grandi dimensioni. Esistono diversi metodi per raffreddare il calcestruzzo; il più semplice consiste nell'utilizzo d'acqua molto fredda o di ghiaccio in sostituzione di parte dell'acqua d'impasto. Per ritardare la presa del cemento e facilitare la posa e la finitura del calcestruzzo, si possono aggiungere additivi ritardanti o fluidificanti ritardanti di presa, preventivamente autorizzati dalla direzione dei lavori.

I getti di calcestruzzo in climi caldi devono essere eseguiti di mattina, di sera o di notte, ovvero quando la temperatura risulta più bassa.

I calcestruzzi da impiegare nei climi caldi dovranno essere confezionati preferibilmente con cementi a basso calore di idratazione oppure aggiungendo all'impasto additivi ritardanti.

Il getto successivamente deve essere trattato con acqua nebulizzata e con barriere frangivento per ridurre l'evaporazione dell'acqua di impasto.

Nei casi estremi il calcestruzzo potrà essere confezionato raffreddando i componenti, per esempio tenendo all'ombra gli inerti e aggiungendo ghiaccio all'acqua. In tal caso, prima dell'esecuzione del getto entro le casseforme, la direzione dei lavori dovrà accertarsi che il ghiaccio risulti completamente disciolto.

### Interruzioni del getto

Le interruzioni del getto devono essere autorizzate dalla direzione dei lavori. Per quanto possibile, i getti devono essere eseguiti senza soluzione di continuità, in modo da evitare le riprese e conseguire la necessaria continuità strutturale. Per ottenere ciò, è opportuno ridurre al minimo il tempo di ricopertura tra gli strati successivi, in modo che mediante vibrazione si ottenga la monoliticità del calcestruzzo.

Qualora siano inevitabili le riprese di getto, è necessario che la superficie del getto su cui si prevede la ripresa sia lasciata quanto più possibile corrugata. Alternativamente, la superficie deve essere scalfita e pulita dai detriti, in modo da migliorare l'adesione con il getto successivo. L'adesione può essere migliorata con specifici adesivi per ripresa di getto (resine) o con tecniche diverse che prevedono l'utilizzo di additivi ritardanti o ritardanti superficiali da aggiungere al calcestruzzo o da applicare sulla superficie.

In sintesi:

le riprese del getto su calcestruzzo fresco possono essere eseguite mediante l'impiego di additivi ritardanti nel dosaggio necessario in relazione alla composizione del calcestruzzo;

le riprese dei getti su calcestruzzo indurito devono prevedere superfici di ripresa del getto precedente molto rugose, che devono essere accuratamente pulite e superficialmente trattate per assicurare la massima adesione tra i due getti di calcestruzzo.

La superficie di ripresa del getto di calcestruzzo può essere ottenuta con:

scarificazione della superficie del calcestruzzo già gettato;

spruzzando sulla superficie del getto una dose di additivo ritardante la presa;

collegando i due getti con malta di collegamento a ritiro compensato.

Quando sono presenti armature metalliche (barre) attraversanti le superfici di ripresa, occorre fare sì che tali barre, in grado per la loro natura di resistere al taglio, possano funzionare più efficacemente come elementi tesi in tralici resistenti agli scorrimenti, essendo gli elementi compressi costituiti da aste virtuali di calcestruzzo che, come si è detto in precedenza, abbiano a trovare una buona imposta ortogonale rispetto al loro asse (questo è, per esempio, il caso delle travi gettate in più riprese sulla loro altezza).

Tra le riprese di getto sono da evitare i distacchi, le discontinuità o le differenze d'aspetto e colore. Nel caso di ripresa di getti di calcestruzzo a vista devono eseguirsi le ulteriori disposizioni del Direttore dei lavori.

### Compattazione

Quando il calcestruzzo fresco è versato nella cassaforma, contiene molti vuoti e tasche d'aria racchiusi tra gli aggregati grossolani rivestiti parzialmente da malta. Sarà effettuata pertanto la compattazione mediante vibrazione, centrifugazione, battitura e assestamento.

Nel predisporre il sistema di compattazione, si deve prendere in considerazione la consistenza effettiva del calcestruzzo al momento della messa in opera che, per effetto della temperatura e della durata di trasporto, può essere inferiore a quella rilevata al termine dell'impasto.

La compattazione del calcestruzzo deve evitare la formazione di vuoti, soprattutto nelle zone di copriferro.

### Stagionatura

Per una corretta stagionatura del calcestruzzo è necessario seguire le seguenti disposizioni:

prima della messa in opera:

saturare a rifiuto il sottofondo e le casseforme di legno, oppure isolare il sottofondo con fogli di plastica e impermeabilizzare le casseforme con disarmanante;

la temperatura del calcestruzzo al momento della messa in opera deve essere  $\leq 0$  °C, raffreddando, se necessario, gli aggregati e l'acqua di miscela.

durante la messa in opera:

erigere temporanee barriere frangivento per ridurre la velocità sulla superficie del calcestruzzo;

erigere protezioni temporanee contro l'irraggiamento diretto del sole;



proteggere il calcestruzzo con coperture temporanee, quali fogli di polietilene, nell'intervallo fra la messa in opera e la finitura;

ridurre il tempo fra la messa in opera e l'inizio della stagionatura protetta.

dopo la messa in opera:

minimizzare l'evaporazione proteggendo il calcestruzzo immediatamente dopo la finitura con membrane impermeabili, umidificazione a nebbia o copertura;

la massima temperatura ammissibile all'interno delle sezioni è di 70 °C;

la differenza massima di temperatura fra l'interno e l'esterno è di 20 °C;

la massima differenza di temperatura fra il calcestruzzo messo in opera e le parti già indurite o altri elementi della struttura è di 15 °C.

I metodi di stagionatura proposti dall'appaltatore dovranno essere preventivamente sottoposti all'esame del direttore dei lavori, che potrà richiedere le opportune verifiche sperimentali. Durante il periodo di stagionatura protetta, si dovrà evitare che i getti di calcestruzzo subiscano urti, vibrazioni e sollecitazioni di ogni genere.

Il metodo di stagionatura prescelto dovrà assicurare che le variazioni termiche differenziali nella sezione trasversale delle strutture, da misurare con serie di termocoppie, non provochino fessure o cavillature tali da compromettere le caratteristiche del calcestruzzo indurito.

Per determinare lo sviluppo della resistenza e la durata della stagionatura del calcestruzzo si farà riferimento alla norma UNI EN 206.

L'indicazione circa la durata di stagionatura, necessaria a ottenere la durabilità e impermeabilità dello strato superficiale, non deve essere confusa con il tempo necessario al raggiungimento della resistenza prescritta per la rimozione delle casseforme e i conseguenti aspetti di sicurezza strutturale. Per limitare la perdita d'acqua per evaporazione si adottano i seguenti metodi:

mantenere il getto nelle casseforme per un tempo adeguato (3-7 giorni);

coprire la superficie del calcestruzzo con fogli di plastica, a tenuta di vapore, assicurati ai bordi e nei punti di giunzione;

mettere in opera coperture umide sulla superficie in grado di proteggere dall'essiccazione;

mantenere umida la superficie del calcestruzzo con l'apporto di acqua;

applicare prodotti specifici (filmogeni antievaporanti) per la protezione delle superfici. I prodotti filmogeni non possono essere applicati lungo i giunti di costruzione, sulle riprese di getto o sulle superfici che devono essere trattate con altri materiali, a meno che il prodotto non venga completamente rimosso prima delle operazioni o che si sia verificato che non ci siano effetti negativi nei riguardi dei trattamenti successivi, salvo specifica deroga da parte della direzione dei lavori. Per eliminare il film dello strato protettivo dalla superficie del calcestruzzo, si può utilizzare la sabbiatura o l'idropulitura con acqua in pressione. La colorazione del prodotto di curing serve a rendere visibili le superfici trattate. Si devono evitare, nel corso della stagionatura, i ristagni d'acqua sulle superfici che rimarranno a vista.

Nel caso in cui siano richieste particolari caratteristiche per la superficie del calcestruzzo, quali la resistenza all'abrasione o durabilità, è opportuno aumentare il tempo di protezione e maturazione.

### Casseforme

Le casseforme devono avere le esatte forme e dimensioni previste dai disegni esecutivi e conformi al tipo eventualmente specificato nel progetto. Le casseforme ed i relativi sostegni devono avere dimensioni e rigidità sufficienti per resistere, senza deformazioni apprezzabili, al peso che devono sopportare ed alle azioni dinamiche prodotte dal costipamento e dalla vibrazione del calcestruzzo.

Nell'ancoraggio delle casseforme si deve tenere conto della spinta esercitata dal calcestruzzo fresco, in modo che i paramenti non presentino deformazioni e rigonfiamenti dovuti a cedimenti delle casseforme stesse.

Se i casseri sono fissati con dispositivi annegati all'interno del calcestruzzo, tali dispositivi devono essere tali da non lasciare elementi di fissaggio all'esterno del getto ed i relativi fori devono essere colmati al disarmo con una pastiglia di malta avente la medesima tinta del calcestruzzo circostante. E' vietato l'uso dei fili di ferro attorcigliati o raggruppati attraversanti il calcestruzzo destinato a restare a contatto con acqua.

La superficie dei casseri deve essere ad ogni impiego accuratamente ripulita e, se del caso, trattata per assicurare che la superficie esterna dei getti risulti regolare e liscia.

Sono da curare in modo particolare i giunti fra i singoli elementi, per evitare la fuoriuscita della malta. Il Committente ha facoltà di ordinare casseri per paramenti a vista atti a fornire una superficie del getto perfettamente liscia, tale da non presentare una scabrezza superiore a quella di un normale intonaco civile e priva di tracce di liquidi disarmanti o simili.

Il disarmo dei getti deve essere eseguito nel rispetto delle norme di legge e delle prescrizioni del Committente.

Dopo il disarmo l'Appaltatore deve curare l'asportazione di tutte le sbavature; i rappezzamenti sono tollerati solo in casi eccezionali e sono eseguiti secondo le prescrizioni fornite a tale scopo dal Committente.

Ove fosse previsto l'uso dell'intonaco, la superficie dei getti deve essere ravvivata subito dopo il disarmo e l'applicazione dell'intonaco deve seguire al più presto.

### Armature per calcestruzzi

Si premette che le seguenti norme di esecuzione riguardano tutte le armature per calcestruzzi impiegate nelle opere oggetto dell'appalto, compresi i diaframmi ed i pali gettati in opera.

I tondi d'acciaio delle armature per i calcestruzzi devono rispondere ai requisiti di accettazione di cui alla parte "Materiali" del presente documento.

Devono essere utilizzate esclusivamente barre nervate, non essendo ammesso l'uso di barre lisce.

I tondi d'acciaio devono essere puliti e senza traccia alcuna di ruggine non bene aderente, di pittura, di grasso, di cemento o di terra.

Il calcestruzzo deve essere gettato in modo da avvolgerne tutta la superficie con adeguato spessore. Le armature devono corrispondere ai disegni costruttivi per forma, dimensioni e qualità dell'acciaio. Le piegature devono essere effettuate a freddo, a meno di specifica autorizzazione del Committente che sancisca le modalità di piegature a caldo.

### Fondazioni

Il Progetto definisce tipo, posizione ed orientamento delle fondazioni previste; eventuali varianti possono essere prescritte dal Committente e/o autorizzate dal Committente su motivata proposta dell'Appaltatore qualora ciò sia necessario, in relazione alla natura del terreno effettivamente riscontrato in sito.

Le pareti laterali delle fondazioni, anche nei punti più bassi, devono essere casserate in modo che nessuna di esse, durante il getto, venga a trovarsi a diretto contatto con il terreno laterale. Fanno eccezione a questa norma le fondazioni parzialmente o totalmente in roccia costruite su progetto apposito, nelle quali il getto deve essere eseguito, parzialmente o totalmente contro roccia.

In casi particolari può essere necessario eseguire sottofondi, normalmente costituiti da sabbia, ghiaione o conglomerato magro. Tali sottofondi devono essere sempre preventivamente autorizzati, caso per caso, dal Committente.

Le fondazioni devono essere realizzate in scavi il cui fondo risulti essere composto da terreno compatto, completamente drenato e ripulito dalla melma. Qualunque

imperfezione del piano deve essere corretta con getto di calcestruzzo magro su eventuale massicciata di costipamento la cui esecuzione è a cura e spese dell'Appaltatore. Qualora le imperfezioni del fondo non possano essere altrimenti eliminate, il Committente può autorizzare un getto di sottofondazione purché risulti inalterata la quota di imposta della fondazione.

Non è consentito, salvo casi eccezionali autorizzati dal Committente, eseguire getti di fondazione prima che sia stata completamente eliminata l'eventuale acqua presente nello scavo.

L'Appaltatore deve usare mezzi idonei a mantenere drenato lo scavo per tutta la durata delle operazioni di getto, ivi comprese le eventuali interruzioni e le successive operazioni di ripresa, e per almeno 8 (otto) ore dal completamento di ciascuna fondazione.

I getti devono essere fatti a regola d'arte ed è obbligatorio vibrare il calcestruzzo.

In ogni caso le membrature metalliche emergenti dalle fondazioni devono essere perfettamente pulite da ogni incrostazione.

#### **4.11 IMPIANTI AUSILIARI**

Rete e impianto di messa a terra

L'intero complesso necessario per la messa a terra di tutte le apparecchiature facenti parte di un impianto primario, può essere così suddiviso:

- a) Rete orizzontale di terra ("maglia di terra")
- b) Collegamenti di messa a terra ("derivazioni")

Il Progetto descrive il complesso di messa a terra in base alle condizioni di calcolo previste, prescrivendo le caratteristiche della maglia, degli eventuali dispersori ausiliari, dei collegamenti di messa a terra, le sezioni, le dimensioni e la tipologia.

Tutte le prescrizioni ed i riferimenti contenuti nel presente documento ed in tutti i documenti relativi all'appalto, inerenti i collegamenti di terra, si intendono validi anche per i collegamenti di protezione ed i collegamenti equipotenziali.

L'Appaltatore è tenuto alla fornitura di tutti i materiali necessari (ad eccezione dei soli materiali eventualmente fornitigli dal Committente), ivi compresi quelli per l'esecuzione delle giunzioni, derivazioni, attestazioni con capicorda e collegamenti flessibili; alla fornitura e posa in opera di eventuali graffette di fissaggio e della bulloneria necessaria in acciaio inox; alla sagomatura, al taglio di lunghezza idonea, alla pulitura delle estremità della corda di rame; all'applicazione dei capicorda; all'esecuzione di eventuali forature ed operazioni di saldatura, curando il ripristino della zincatura e quanto altro occorra a dare il collegamento finito.

A lavori finiti, i vari collegamenti devono assicurare un'efficiente e duratura continuità elettrica e meccanica e risultare nel loro complesso ben ordinati ed accuratamente sagomati.

Gli attrezzi per l'installazione dei morsetti a compressione sia di giunzione che di terminazione devono essere di tipo idraulico o meccanico, adatti alla sezione dei conduttori interessati, e corredati di idonee matrici. Il martello pneumatico usato dall'Appaltatore per l'infissione degli eventuali picchetti deve essere dotato d'apposito battitore con testa a bicchiere adatta alle aste da infiggere.

La maglia di terra prevista nel Progetto può essere ampliata prolungando i lati di magliatura per un'estensione variabile in relazione alla resistività del terreno ed alla corrente da disperdere.

L'Appaltatore deve eseguire i lavori in tempi e modalità tali da prevenire la possibilità di furti dei materiali.

#### Rete orizzontale di terra ("maglia di terra")

La rete orizzontale di terra ("maglia di terra") è di norma del tipo a maglia quadra, realizzata in corda rame (Cu) di sezione non inferiore a 63 mm<sup>2</sup>, i cui lati di maglia sono fra loro connessi in corrispondenza degli incroci adottando idonei giunti a morsetto del tipo bifilari a compressione. Se richiesto dal Committente, la maglia di terra può essere realizzata in più fasi successive.

La maglia di terra deve essere realizzata interrata, a profondità di circa 0,5 ÷ 1,00 m, secondo le disposizioni impartite dal Committente, in un "bauletto" di terreno vegetale di sezione cm 40 x 40 appositamente realizzato.

I collegamenti ai picchetti di profondità devono essere eseguiti per mezzo di morsetti di dimensioni adeguate per assicurare una resistenza meccanica e termica equivalente a quella degli stessi picchetti.

#### Collegamenti di messa a terra ("derivazioni")

L'Appaltatore deve effettuare i collegamenti di terra delle apparecchiature e delle strutture metalliche secondo le indicazioni ed i dettagli esecutivi riportati nel Progetto. Dopo aver realizzato la "maglia di terra", l'Appaltatore deve predisporre i collegamenti equipotenziali di essa alle varie apparecchiature con corda di rame di sezione non inferiore a 70 mm<sup>2</sup>, agli scaricatori AT con conduttore isolato di rame di sezione non inferiore a 150 mm<sup>2</sup>, agli scaricatori MT con conduttore isolato di rame di sezione non inferiore a 50 mm<sup>2</sup>. Altri collegamenti alla maglia di terra devono essere realizzati con cavo unipolare flessibile in rame (tipo NO7V-K o diverso se prescritto dal Progetto) di sezione non inferiore a 16 mm<sup>2</sup>, opportunamente attestato tramite elementi di connessione a compressione, ovvero con connessioni flessibili in rame stagnato di pari sezione.

I collegamenti sono connessi da una estremità alla maglia di terra, con morsetti bifilari a compressione, e dall'altra sono connessi alle apparecchiature dopo l'installazione di esse, secondo le modalità di cui alla parte "CONNESSIONE DI APPARECCHIATURE E STRUTTURE METALLICHE AI COLLEGAMENTI DI MESSA A TERRA".

A tale scopo, fino alla realizzazione delle connessioni con le apparecchiature, i collegamenti devono restare emergenti in superficie o interrati a 20-30 cm dalle apparecchiature stesse. Essi devono essere portati in superficie nei punti richiesti, senza deformazioni, eventualmente con adeguati supporti, e avere lunghezza sufficiente a raggiungere i punti di connessione previsti; i percorsi devono essere il più possibile rettilinei e senza deformazioni.

#### Impianto di terra Impianto fotovoltaico

In corrispondenza delle strutture metalliche di sostegno dei moduli fotovoltaici, dovrà essere posato un dispersore orizzontale di terra costituito da tondino in acciaio zincato (tipicamente della sezione di 78 mm<sup>2</sup>) che sarà collegata a mezzo di morsetti e con legature con filo di ferro, all'armatura in acciaio del palo della struttura. Il tondino si collegherà poi mediante appositi morsetti, al tondino in acciaio zincato posato nelle trincee dei cavidotti BT, che a loro volta andranno a collegarsi all'anello in acciaio zincato posato intorno alle Cabine di Campo collegate a loro volta ad un anello in acciaio zincato posato all'interno delle trincee di posa delle linee MT.

#### **4.12 OPERE ELETTROMECCANICHE**

Il montaggio di apparecchiature e materiali è normalmente effettuato secondo le istruzioni rese dalle ditte fornitrici degli stessi; qualora le stesse risultino contrastanti o incompatibili con le procedure, eventualmente indicate nei documenti contrattuali, devono essere preliminarmente sottoposte al Committente per le valutazioni del caso; l'Appaltatore deve comunque adottare tutte le necessarie cautele e gli accorgimenti tecnici atti a garantirne l'integrità e la funzionalità.

#### Montaggio carpenterie metalliche

I sostegni metallici per il supporto di apparecchiature e/o per l'ormeggio delle linee AT o MT sono normalmente realizzati in acciaio zincato a fuoco e costituiti da elementi profilati sciolti da imbullonare o da elementi tubolari flangiati alle estremità. Per eseguire i lavori di montaggio delle carpenterie metalliche l'Appaltatore è tenuto a:

effettuare tutte le operazioni di carico, trasporto, scarico e montaggio in opera, utilizzando per le movimentazioni imbracature in materiale non metallico;

eseguire la rimozione degli imballi, la cernita e la verifica di tutte le parti di ogni sostegno prima di procedere al montaggio;

informare tempestivamente il Committente circa eventuali difetti –di lavorazione o altro tipo– riscontrati nei componenti che renda difficoltoso l'assemblaggio; nessun aggiustaggio o modifica deve essere effettuata senza preventiva autorizzazione del Committente;

montare i sostegni sui rispettivi basamenti, assicurandone perfetta verticalità (orizzontalità) ed allineamento;

avere cura che nelle operazioni di montaggio le parti filettate dei bulloni siano completamente esterne agli elementi da serrare impiegando, allo scopo, le rondelle e imbottiture previste;

eseguire a montaggio ultimato, e se richiesto dal Committente, la cianfrinatura della bulloneria;

non eseguire, salvo espressa autorizzazione del Committente, lavorazioni sulle carpenterie metalliche che comportino danneggiamenti e/o deterioramenti anche parziali della zincatura;

ripristinare a propria cura e spese eventuali deterioramenti derivanti dal trasporto o da lavorazioni autorizzate dal Committente, utilizzando procedimenti approvati dal Committente.

Se richiesto dal Committente, le strutture portanti tubolari, in corrispondenza delle aperture realizzate per consentire la zincatura ed il deflusso dell'eventuale condensa, devono essere provviste di reticelle d'acciaio inox per impedire l'entrata degli insetti. Tutti i fori dei sostegni devono essere chiusi con tappo. Nel caso di passaggio di tubi si devono installare opportuni raccordi, nel caso di passaggio di cavi si devono sigillare gli interstizi. Non è ammesso l'utilizzo di scale per le operazioni di montaggio e/o l'eventuale intervento su apparecchiature AT.

## Basamenti e ancoraggi

I basamenti per le opere elettromeccaniche sono realizzati di norma in calcestruzzo armato, secondo le prescrizioni del Progetto e nel rispetto di quanto prescritto alla parte relativa alla realizzazione delle opere civili. In essi sono realizzati gli ancoraggi per le opere elettromeccaniche, in genere costituiti da tirafondi, forniti in opera dall'Appaltatore, o monconi strutturali. Essi devono essere posati in opera contemporaneamente all'esecuzione dei getti di fondazione e mantenuti in allineamento per mezzo di dime metalliche irrigidite, fissate ad opportune intelaiature di sostegno indipendenti dalle casseforme dei getti, atte a consentirne un sicuro posizionamento, regolato in modo millimetrico sia in pianta sia in quota. Le apparecchiature devono essere fissate ai tirafondi mediante rondelle piane e bloccaggio con doppio dado.

Sono comunque a carico dell'Appaltatore tutti gli oneri relativi alla sostituzione dei tirafondi nel caso di inidoneità dei materiali forniti e di imperfezioni nella posa in opera sia prima che durante la fase di montaggio delle strutture metalliche in elevazione.

#### Montaggio dei sostegni

I sostegni metallici per il supporto di apparecchiature e/o per l'ormeggio delle linee AT o MT sono, salvo diversa prescrizione del Committente, in acciaio zincato a fuoco e possono essere costituiti sia da profilati saldati ad elementi sciolti da imbullonare sia da elementi tubolari flangiati alle estremità.

Il montaggio dei sostegni deve essere eseguito anche con l'eventuale modifica e adattamento delle incastellature al fine di ottenere la verticalità e la planarità delle incastellature stesse. L'Appaltatore deve provvedere alla eventuale sigillatura dei piani di appoggio delle carpenterie metalliche comprensiva della fornitura del calcestruzzo.

I sostegni devono essere fissati perfettamente a piombo ed in asse, secondo la disposizione indicata sul disegno planimetrico, su piani d'appoggio già predeterminati, per garantire la quota di tutti i sostegni si devono fornire e sistemare spessori zincati a fuoco o in alluminio.

Le strutture portanti tubolari, in corrispondenza delle aperture realizzate per consentire la zincatura ed il deflusso dell'eventuale condensa, devono essere provviste di reticelle d'acciaio inox per impedire l'entrata degli insetti. Tutti i fori dei sostegni devono essere chiusi con tappo. Nel caso di passaggio di tubi si devono installare opportuni raccordi, nel caso di passaggio cavi si devono sigillare. L'Appaltatore deve provvedere alla fornitura di tutta la bulloneria, in acciaio inox o acciaio zincato a caldo, necessaria al fissaggio delle apparecchiature, compresa l'eventuale foratura e/o adeguamento dei supporti in acciaio o calcestruzzo.

#### Montaggio carpenteria metallica varia di fornitura dell'Appaltatore

Per la realizzazione di elementi vari di carpenteria di sua fornitura l'Appaltatore deve, ove necessario, provvedere ai rilievi dimensionali e se richiesto dal Committente–all'esecuzione del Progetto. Gli elementi forniti dall'Appaltatore devono essere completi di tutti gli accessori necessari per l'assieme e per il fissaggio in opera nel rispetto delle prescrizioni del Committente.

#### MONTAGGIO APPARECCHIATURE AT

L'Appaltatore deve provvedere al montaggio delle apparecchiature di propria fornitura e di quelle per le quali ciò sia esplicitamente prescritto dai documenti contrattuali.

Alcune apparecchiature fornite dal Committente possono essere montate dal costruttore delle stesse; in tal caso l'Appaltatore, se previsto dai documenti contrattuali, deve prestare la propria assistenza logistica (forniture e servizi di cantiere, custodia, rimozione e/o



conservazione imballi ecc.), l'assistenza muraria e l'appoggio del proprio personale nel corso delle operazioni.

Nel montaggio delle apparecchiature debbono essere particolarmente curati i livellamenti e gli allineamenti, la verticalità, l'adeguato serraggio della bulloneria, gli accoppiamenti delle parti mobili e gli eventuali adattamenti dei dispositivi di manovra. Per tutte le apparecchiature AT l'Appaltatore deve eseguire i collegamenti elettrici. Vengono di seguito indicati, in via indicativa e non esaustiva, alcuni casi particolari di montaggio.

#### Quadro AT blindato isolato in SF6

Il montaggio del Quadro AT blindato in SF6 consiste nella messa in opera sul basamento predisposto dell'apparecchiatura.

#### Quadro AT "a giorno"

Il montaggio del Quadro AT "a giorno" consiste nella messa in opera dei vari elementi che lo compongono; secondo quanto di seguito evidenziato per ciascuna apparecchiatura.

#### Interruttori AT

Gli interruttori sono di norma forniti scomposti nei principali elementi, completi di sostegno metallico e comprendenti tutti gli accessori per il funzionamento.

Il montaggio consiste nell'assieme e nella messa in opera dell'interruttore, del dispositivo di manovra e nella realizzazione dei collegamenti elettrici dai singoli poli fino all'armadio di comando locale, in modo da consegnare l'apparecchio funzionante.

Il riempimento con fluido isolante e/o il ripristino del livello di esso è a cura del fornitore dell'apparecchiatura, altrimenti l'Appaltatore vi deve provvedere a sua cura e spese.

#### Sezionatori AT

I sezionatori sono di norma forniti scomposti nei principali elementi, spesso i singoli poli sono forniti in esecuzione premontata, corredati di tutti gli accessori e dei dispositivi di manovra

Il montaggio consiste nell'assieme e nella messa in opera, sulle strutture di sostegno, dei sezionatori e delle eventuali lame di messa a terra, del complesso di manovra e relativi organi di trasmissione (compreso l'eventuale asportazione del blocco elettromeccanico). L'Appaltatore deve provvedere a propria cura e spese alle operazioni di messa a punto necessarie per il corretto funzionamento delle apparecchiature.

Ove non diversamente previsto dal fornitore dell'apparecchiatura, nei punti incernierati dei cinematismi deve essere apposto un idoneo strato di grasso di qualità adeguata e stabile

nel tempo agli agenti atmosferici; i punti di contatto elettrico devono altresì essere protetti con impiego di vaselina filante o altro idoneo lubrificante idrofugo.

#### Trasformatori di corrente e di tensione (TA e TV-TVC)

Il montaggio dei trasformatori di corrente e di tensione (TA e TV-TVC) consiste nella messa in opera delle apparecchiature, da montare sui sostegni in dotazione, sui basamenti predisposti, nel riempimento (o ripristino livelli) di fluido o gas isolante a corredo e nell'impostazione dei corretti rapporti primari dei TA.

#### Scaricatori AT

Il montaggio degli scaricatori AT consiste nella messa in opera delle apparecchiature, da montare sui sostegni in dotazione, sui basamenti predisposti.

Se richiesto dal Committente, il collegamento all'impianto di terra degli scaricatori AT deve essere effettuato con l'interposizione di dispositivi contascariche. Questi ultimi devono essere montati sui sostegni degli scaricatori AT ad altezza minima fuori terra di 2,25 m; il fissaggio è eseguito a mezzo di idonea carpenteria e supporti in materiale isolante.

In questo caso anche gli scaricatori devono essere montati sui rispettivi sostegni con interposizione di supporti in materiale isolante in dotazione alle apparecchiature.

#### Isolatori AT portanti

Gli isolatori portanti in porcellana o vetro devono essere montati sui sostegni predisposti.

Gli isolatori, di tipo a catena in elementi a cappa e perno o di tipo rigido ed i loro accessori, se prescritto dal Committente, devono essere assiemati e montati dall'Appaltatore con gli accessori, come elementi di fissaggio, tenditori, racchette o aste spinterometriche, e posati in opera sui portali.

#### Bobine di sbarramento per Onde Convogliate

Su ciascuna delle fasi utilizzate per il collegamento ad Onde Convogliate deve essere installata una bobina di sbarramento, corredata di dispositivo di accordo, che può essere installata su TVC, ovvero sospesa ai portali con catene di isolatori oppure posta su isolatori portanti a colonna tramite idoneo supporto flangiato.

Con il montaggio, nel primo caso è compresa la fornitura in opera del collegamento amovibile di energia tra codolo basso della bobina e codolo del TVC che deve essere realizzato con cavo in rame di sezione non inferiore a 25 mm<sup>2</sup> (o connessione equivalente) e opportuni capicorda, compreso l'esecuzione dell'eventuale foratura e filettatura della parte superiore del codolo del TVC.

#### Cassette per filtro di accoppiamento per Onde Convogliate

Le cassette per dispositivi di accoppiamento per Onde Convogliate (OCV) devono essere installate, con le necessarie opere di aggiustaggio meccanico, sugli stessi sostegni dei TVC interessati dalle teletrasmissioni.

Il montaggio comprende la fornitura in opera di un collegamento al terminale OCV del partitore capacitivo, qualora i TVC non dovessero esserne già dotati. Tale collegamento deve essere realizzato preferibilmente in corda isolata di sezione utile non inferiore a 95 mm<sup>2</sup> (oppure, se consentito dal Committente, in conduttore nudo di rame di sezione utile non inferiore a 125 mm<sup>2</sup>) e relativi capicorda in esecuzione pesante. Comprende inoltre la fornitura in opera di una scatola di derivazione stagna IP55 a 3 vie posta sul sostegno dei TVC, a 1,20 m dal piano di calpestio, e di una tubazione flessibile in PVC, con relativi raccordi, interposta tra questa e la cassetta stessa, per il transito del cavo coassiale; a tale scatola di derivazione si devono attestare anche le tubazioni per il transito dei collegamenti BT secondari dei TVC e le uscite congiunte verso i cunicoli dell'impianto.

#### Trasformatori AT/MT

Se prescritto dai documenti contrattuali, l'Appaltatore deve fornire l'assistenza necessaria per il corretto posizionamento dei trasformatori sui basamenti, rendere i trasformatori idonei alla messa in servizio (apertura valvole olio, riempimento essiccante ecc.) ed eseguire i collegamenti di potenza e dei circuiti ausiliari secondo progetto. Deve inoltre adeguare le condizioni di viabilità ed accessibilità del sito (ivi comprese cancellate e recinzioni) per consentire il passaggio dei mezzi d'opera impiegati per le operazioni di movimentazione dei trasformatori e, al termine delle operazioni, ripristinare lo stato dei luoghi; il tutto secondo le prescrizioni del Committente.

#### MONTAGGIO APPARECCHIATURE MT

L'Appaltatore deve provvedere al montaggio delle apparecchiature di propria fornitura e di quelle per le quali ciò sia esplicitamente prescritto dai documenti contrattuali.

Per tutte le apparecchiature MT l'Appaltatore deve eseguire i collegamenti elettrici.

Per il loro montaggio, vale quanto prescritto alla parte "Montaggio Apparecchiature AT" del presente documento e a quanto viene di seguito indicato in via indicativa e non esaustiva.

#### Quadro MT blindato isolato in SF6

Il montaggio del Quadro MT blindato isolato in SF6 consiste nella messa in opera dei vari elementi che lo compongono

#### Quadro protetto MT

Il Quadro protetto MT è del tipo descritto nel Progetto (può essere anche "bipiano"); esso è di norma installato e montato in apposito locale dell'edificio servizi; il montaggio deve

essere eseguito nel rispetto delle indicazioni contenute nella documentazione a corredo o fornita dal Committente con le seguenti ulteriori precisazioni:

il quadro deve essere posato perfettamente in piano, allineato, a piombo e fissato al pavimento con eventuale interposizione di spessori in piatto d'alluminio;

il montaggio e collegamento del sistema di sbarre deve essere effettuato con gli accorgimenti necessari a garantire il perfetto contatto elettrico;

particolare cura deve essere posta nel montaggio degli isolatori passanti, il cui posizionamento deve essere registrato e controllato a mezzo di apposita dima, per garantire l'intercambiabilità dei vari carrelli interruttore;

deve essere accertato il corretto funzionamento dei blocchi meccanici di sicurezza;

deve essere effettuato il ritocco delle parti eventualmente danneggiate durante il montaggio o nel trasporto con antiruggine e vernice adeguata;

deve essere eseguito l'eventuale taglio e sagomatura delle lastre metalliche di separazione, in corrispondenza della cella cavi MT, negli scomparti trasformatore AT/MT, Servizi ausiliari e Rifasamento, con successiva applicazione di apposita guarnizione di materiale plastico interposta tra bordi e cavo;

deve essere eseguita la posa in opera di TA toroidali per rilievo delle correnti sulle fasi ed i relativi collegamenti elettrici.

Inoltre, se prescritto dal Committente, l'Appaltatore deve:

riportare, dai connettori multipolari degli interruttori MT alle morsettiere degli scomparti relativi, eventuali funzioni non originalmente cablate, con esecuzione di tutte le operazioni necessarie e fornitura in opera di tutto il materiale occorrente;

provvedere alla fornitura in opera di idonei elementi serracavo nel vano morsettiere per l'ancoraggio dei cavi BT;

effettuare eventuali interventi per la modifica degli interblocchi.

### Apparecchiature del quadro MT

Il montaggio di apparecchiature MT per quadro protetto unificato, quali: interruttori e trasformatori di tensione (TV), dotate di carrello e contatti a tulipano, di norma richiede solo l'operazione di infilaggio negli scomparti e l'accoppiamento ai circuiti BT tramite inserimento, nella relativa presa dello scomparto, dell'apposito connettore multipolare.

Il montaggio delle altre apparecchiature è invece effettuato, all'interno del quadro, eseguendo tutti i collegamenti previsti con serraggio a bullone o a vite; è prevista inoltre l'impostazione del corretto rapporto di trasformazione dei TA.

Interventi nel Reparto MT isolato in aria ("a giorno") all'interno oppure all'esterno dell'edificio servizi

Gli interventi nei Reparti MT esistenti, isolati in aria ("a giorno") installati all'interno oppure all'esterno dell'edificio servizi, consistono essenzialmente in modifiche necessarie alle celle oppure agli stalli, con sostituzione di interruttori, sostituzione di sezionatori, sostituzione di TA e TV, collegamenti di potenza, collegamenti BT come prescritto dal Committente.

### Montaggio Stallo TR/SA

Se esplicitamente previsto dai documenti contrattuali, l'Appaltatore deve montare la cella o il prefabbricato di protezione del Trasformatore Servizi Ausiliari nel sito previsto in Progetto, installando e posando il trasformatore SA ed i relativi collegamenti MT e BT (con fornitura di cassetta o armadio con le apparecchiature di manovra e gli accessori previsti, indicati in Progetto).

Dall'apposito scomparto MT "SERVIZI AUSILIARI" alla cella o al prefabbricato deve essere posata, in cunicolo o in uno scavo predisposto, un collegamento in cavo MT.

L'Appaltatore deve di norma eseguire i collegamenti elettrici:

dai terminali del cavo agli attacchi predisposti sullo scomparto MT "Servizi ausiliari";

dai terminali del cavo ai codoli del trasformatore servizi ausiliari con piatto di rame di sezione utile non inferiore a  $40 \times 3 \text{ mm}^2$ , ovvero agli attacchi predisposti nelle apparecchiature MT contenute nel prefabbricato;

dai passanti BT del trasformatore all'interruttore BT con cavi in rame (di norma di sezione  $1 \times 95 \text{ mm}^2$  a doppio isolamento) e messa a terra del neutro con corda in rame di sezione utile non inferiore a  $125 \text{ mm}^2$ .

Per la realizzazione dei collegamenti alla cassetta interruttore BT, può essere necessario provvedere raccordi, canalizzazioni e tubi in PVC tipo pesante a protezione dei cavi; devono essere adattate apposite muffole per gli ingressi e l'uscita dei cavi; i capicorda a compressione devono essere del tipo a due pressate. Se richiesto dal Committente, si deve provvedere all'impostazione del rapporto spire del trasformatore.

La posa in opera del trasformatore comprende anche l'eventuale onere di rimozione e successiva risistemazione del manufatto di segregazione dell'accesso, di qualsiasi tipo.

### Montaggio batterie di condensatori per rifasamento MT

Se esplicitamente previsto dai documenti contrattuali, l'Appaltatore deve installare eventuali batterie di condensatori (di norma fornite complete di eventuali "reattanze" già montate sul relativo isolatore portante) per rifasamento nel sito previsto in Progetto.

L'installazione prevede il fissaggio dei condensatori alla struttura metallica predisposta, l'esecuzione del collegamento tra gli elementi (di norma eseguito con piatto in rame delle dimensioni non inferiori a 40x4 mm), compreso il montaggio della relativa morsetteria di derivazione e l'esecuzione eventuale del collegamento lato sezionatore (con conduttore flessibile in treccia di rame) nonché la verifica dei relativi valori di capacità per equilibrare le batterie; inoltre prevede il montaggio ed il collegamento della protezione Gaillard.

Montaggio Modulo uscita MT trasformatore AT/MT.

Dal lato dei codoli MT del trasformatore deve essere realizzato un modulo costituito da un sostegno, da eventuali isolatori portanti MT in porcellana, da scaricatori MT, da un eventuale sezionatore tripolare MT, da terminazioni per cavi MT e da connessioni, di norma realizzate in opera, complete di bulloneria e di giunti elastici in calza di rame o lamellari.

L'Appaltatore deve provvedere al montaggio di tutte le apparecchiature e realizzare le connessioni, seguendo le indicazioni di progetto e/o impartite dal Committente.

## SEZIONE PROTEZIONE E CONTROLLO

L'Appaltatore deve provvedere al montaggio delle apparecchiature di propria fornitura e di quelle per le quali ciò sia esplicitamente prescritto dai documenti contrattuali.

Per tutte le apparecchiature di Protezione e Controllo l'Appaltatore deve eseguire i collegamenti elettrici.

La "Sezione di Protezione e Controllo" è costituita da telai equipaggiati da pannelli, raddrizzatori, quadri servizi ausiliari (S.A.), armadi e cassette per smistamento cavi (relativi alle sezioni AT ed MT) nonché dispositivi ed apparati necessari per particolari esigenze del Committente. Il montaggio delle apparecchiature costituenti la "Sezione di Protezione e Controllo" deve essere eseguita in base ad eventuali specifiche tecniche di montaggio del fornitore dei materiali.

Vengono di seguito indicati, in via indicativa e non esaustiva, alcuni casi particolari di montaggio.

Telai "RACK" per supporto pannelli

I Telai devono consentire la corretta e stabile sistemazione nonché l'ispezionabilità e l'eventuale estrazione dei pannelli per qualsiasi operazione di taratura, sostituzione e riparazione delle apparecchiature in essi contenute. Particolare cura deve essere utilizzata per la collocazione in locali con pavimento flottante.

I telai a rastrelliera tipo "Rack" adatti per il montaggio dei "pannelli" da 19" sono costituiti da armadi in lamiera d'acciaio.

Essi devono essere posizionati, livellati, fissati a pavimento e assiemati tra loro o con altri armadi contenenti protezioni o altri dispositivi.

Sul fronte dei telai devono essere installati i "pannelli" ed opportune tamponature di altezza multipla di "U", fornite in opera, per gli interstizi tra i pannelli.

Su richiesta del Committente i telai possono essere del tipo in esecuzione precablata; in questo caso la fornitura comprende l'esecuzione di tutti i collegamenti interni con fornitura in opera di cavi BT e morsettiere, nelle varie configurazioni progettuali previste, relè ausiliari e connettori volanti.

All'interno dei telai il cablaggio deve presentare un aspetto chiaro e ordinato impiegando in particolare terminali metallici per i conduttori flessibili da collegare alle morsettiere, fascette, guaine ed altri accessori per una perfetta esecuzione; ogni tipo di morsettiera deve essere individuata riportando su una targhetta fissata in prossimità della morsettiera stessa, la denominazione della linea o del pannello a cui si riferisce.

Nei locali in cui è stato predisposto il pavimento flottante, la posa dei quadri e delle apparecchiature elettriche deve essere eseguita secondo una delle seguenti modalità a seconda della tipologia di armadio e delle indicazioni del Committente:

predisposizione di intagli negli elementi modulari che compongono il pavimento aventi dimensioni corrispondenti ai varchi di ingresso dei cavi BT previsti sul fondo dei telai;

fissaggio dei telai ai longheroni ed alle traverse di supporto della pavimentazione, mediante strutture metalliche amovibili la cui fornitura è a carico dell'Appaltatore (bulloneria inox, tasselli ad espansione M8x50, profilati metallici in acciaio zincato a caldo e tutti gli altri eventuali accessori).

L'Appaltatore deve, inoltre, provvedere ad eventuali ripristini della verniciatura, qualora venisse danneggiata durante il trasporto e/o posizionamento, mediante vernice di identico colore e tonalità (di norma grigio 7030 della scala RAL).

#### Pannelli di protezione e controllo

I pannelli devono essere installati nei telai rack e devono contenere le necessarie apparecchiature previste per la protezione e controllo della parte di impianto ad essi collegata. L'installazione e collegamento dei pannelli deve essere eseguita dall'Appaltatore nel rispetto della disposizione riportata nei disegni di assieme telai.

I pannelli possono essere realizzati in due versioni:

nella versione modulare da 19" tipo rack unificati e omologati dal Committente (di norma forniti dal Committente);

nella versione in contenitore modulare da 19" e/o in altre strutture modulari (per apparecchiature montate su piastre o altre strutture metalliche).

I pannelli di fornitura dell'Appaltatore devono essere realizzati secondo quanto prescritto nel Progetto.

#### Armadi di smistamento cavi

L'installazione degli armadi sui basamenti o pavimentazioni deve essere eseguita mediante tasselli ad espansione per fissaggio pesante (esempio: M8x50) o tramite tirafondi appositamente realizzati. La bulloneria impiegata deve essere tutta in acciaio inox e di fornitura dell'Appaltatore.

Al termine dei cablaggi e ad avvenuta messa in servizio degli armadi, l'Appaltatore, su richiesta del Committente, deve provvedere alla sigillatura dei varchi di accesso di entrata dei cavi BT mediante schiuma ad espansione o materiale simile come sopra specificato.

L'Appaltatore deve, inoltre, provvedere ad eventuali ripristini della verniciatura, qualora venisse danneggiata durante il trasporto e/o posizionamento, mediante vernice di identico colore e tonalità (di norma grigio 7030 della scala RAL).

#### Apparecchiature c.c.

Raddrizzatori e accumulatori in c.c. (di norma 110 Vcc e 24 Vcc) devono essere di norma tarati e messi in servizio e dotati di certificato di collaudo e di benestare di messa in servizio del fornitore.

Se l'Appaltatore deve provvedere al solo montaggio, deve scrupolosamente seguire tutte le prescrizioni e gli accorgimenti, relativi al montaggio ed alla messa in esercizio delle apparecchiature, riportati sui manuali dei fornitori.

#### Armadi TPT

L'Appaltatore deve provvedere all'installazione degli armadi TPT secondo schemi e prescrizioni dei documenti contrattuali, e deve provvedere al loro fissaggio su pavimentazioni o murature di qualsiasi natura, in analogia a quanto prescritto per i Telai "rack".

#### Batterie

Durante il montaggio delle batterie di accumulatori deve essere posta particolare attenzione nel posizionamento dei vari elementi, onde evitare danneggiamenti ai contenitori o il rovesciamento dell'elettrolita.



La disposizione degli elementi che compongono la batteria a 110 V, deve essere tale da non permettere il contatto contemporaneo con elementi aventi una differenza di potenziale superiore a 50 V.

Dopo il montaggio, la batteria 110 V deve essere sottoposta ad un ciclo di carica di formazione e di equalizzazione.

La presa intermedia deve essere collegata al 45° elemento a partire dal polo positivo della batteria.

I collegamenti fra gruppi di batterie devono essere realizzati con cavo adeguato ed attestati con capicorda di tipo pesante, i collegamenti devono essere protetti con tubazioni o canaline in PVC.

L'installazione e la disposizione devono rispettare le prescrizioni del Committente, il collegamento fra gli elementi deve essere eseguito previo disossidazione dei poli e delle piastre di connessione con vaselina degli stessi. Ogni elemento deve essere numerato con l'apposizione d'autoadesivi. Se necessario si devono riempire o rabboccare gli elementi.

Al termine dei montaggi le connessioni e i poli devono essere protetti con le coperture fornite, e i singoli elementi numerati progressivamente con le etichette fornite.

## 5 COLLEGAMENTI ELETTRICI

### 5.1 CONNESSIONI AT

L'Appaltatore deve provvedere al montaggio delle connessioni da realizzare con materiale di propria fornitura o, se esplicitamente prescritto dai documenti contrattuali, fornito dal Committente. La realizzazione delle connessioni deve essere eseguita in conformità al progetto, seguendo le eventuali istruzioni di montaggio rese dal fornitore dei materiali.

Tutte le superfici di contatto, prima del serraggio della morsetteria, devono essere accuratamente pulite e successivamente spalmate con pasta protettiva.

Conduttori AT tubolari o in corda

I collegamenti possono essere realizzati con conduttori vari in alluminio, in alluminio acciaio, in rame, ecc. (corde, tubi, ecc.).

I collegamenti in tubo devono essere eseguiti effettuando il taglio dei tubi nelle lunghezze necessarie, l'eventuale sagomatura, la smussatura degli spigoli, nonché il fissaggio agli elementi di morsetteria precedentemente montati sugli isolatori portanti e sulle apparecchiature.

La sagomatura deve essere realizzata rispettando i raggi di curvatura prescritti dal Committente ed in maniera che le connessioni risultino perfettamente simmetriche ed allineate in verticale ed orizzontale; questa operazione deve essere eseguita con idonea attrezzatura in modo da garantire, ad opera ultimata, sezioni circolari regolari lungo l'arco di piegatura. Ciascun tubo deve garantire lo scarico dell'acqua piovana e della condensa dalle estremità; ove questo non sia possibile o sufficiente, al centro di ciascun tubo costituente una campata orizzontale deve essere praticato un foro di drenaggio  $\varnothing$  5 mm, privo di sbavature, rivolto in basso.

Le connessioni finite devono presentarsi esenti da sbavature, lacerazioni superficiali, schiacciamenti o altro. I collegamenti con conduttori cordati devono essere realizzati in modo che la tesatura dei conduttori sia eseguita con i tiri indicati nelle tabelle fornite dal Committente all'Appaltatore prima dell'inizio del lavoro ed adottando tutti gli accorgimenti della buona tecnica per evitare danni al conduttore ed anomali sollecitazioni ai sostegni. Calate e colli morti dovranno essere realizzati adoperando ogni accorgimento atto a garantire le corrette geometrie richieste da ogni collegamento; i conduttori non devono presentare tracce di snervamento, abrasioni, scomposizione dei trefoli o altri danneggiamenti.

Le connessioni realizzate con conduttori forniti dal Committente devono essere effettuate razionalizzando l'utilizzazione delle varie pezzature consegnate, in modo da limitare al massimo la produzione di spezzoni non utilizzabili.

Morsetteria AT

La morsetteria può essere di tipo a compressione, a cavallotti o piastre e bulloni o del tipo misto e comprende anche eventuali aste di supporto, contrappesi, antivibranti, equipaggiamenti per catene di isolatori, ecc.

Le giunzioni realizzate mediante morse a compressione richiedono l'impiego di una pressa oleodinamica e matrici corrispondenti a quanto prescritto dal costruttore della morsetteria. L'esecuzione delle pressate deve essere eseguita con la corretta metodica richiesta per ogni tipo di morsetto.

Per le giunzioni realizzate mediante morse a cavallotti e bulloni e altri elementi di morsetteria a bulloni, il serraggio deve essere eseguito con chiave dinamometrica fino ai valori di coppia indicati dalle tabelle fornite dal costruttore della morsetteria. A montaggio ultimato deve essere eseguito un controllo del serraggio di tutta la bulloneria, mediante chiave dinamometrica, alla presenza del rappresentante del Committente.

Per i morsetti che realizzano una giunzione elastica, il montaggio deve essere eseguito tenendo conto della temperatura di posa, in modo da compensare le successive dilatazioni o contrazioni dei conduttori per effetto dell'escursione termica.

## **5.2 CONNESSIONI MT**

L'Appaltatore deve provvedere al montaggio delle connessioni da realizzare con materiale di propria fornitura o, se esplicitamente prescritto dai documenti contrattuali, fornito dal Committente. La realizzazione delle connessioni deve essere eseguita in conformità al progetto, seguendo le eventuali istruzioni di montaggio rese dal fornitore dei materiali.

Le connessioni realizzate con conduttori forniti dal Committente devono essere effettuate razionalizzando l'utilizzazione delle varie pezzature consegnate, in modo da limitare al massimo la produzione di spezzoni non utilizzabili. Le connessioni MT in conduttore nudo devono essere realizzate, previa piegatura, spianatura e rattivatura della superficie; la bulloneria deve essere in acciaio inox ad elevata resistenza.

### Collegamenti MT in conduttore nudo

I collegamenti devono essere realizzati con piatto, corda o tondo di rame di sezione prescritta dal Committente.

Se richiesto dal Committente, le connessioni realizzate, compreso tutti i punti di giunzione/derivazione, devono essere accuratamente isolate con idonee guaine dielettriche termorestringenti, tubolari o nastrate, del colore di volta in volta precisato dal Committente, con idonea rigidità dielettrica.

Le connessioni finite devono presentarsi esenti da sbavature, lacerazioni superficiali, schiacciamenti o altro. Le giunzioni tra conduttori in piatto rame devono essere normalmente realizzate per sovrapposizione e bloccaggio tramite bulloneria in acciaio inox.

### Morsetteria per collegamenti MT in conduttore nudo

Per le giunzioni realizzate mediante morse a cavallotti e bulloni e altri elementi di morsetteria a bulloni, il serraggio deve essere eseguito con chiave dinamometrica fino ai valori di coppia indicati dalle tabelle fornite dal costruttore della morsetteria.

A montaggio ultimato deve essere eseguito un controllo del serraggio di tutta la bulloneria, mediante chiave dinamometrica, alla presenza del rappresentante del Committente.

Per i morsetti che realizzano una giunzione elastica, il montaggio deve essere eseguito tenendo conto della temperatura di posa, in modo da compensare le successive dilatazioni o contrazioni dei conduttori per effetto dell'escursione termica.

### Collegamenti MT in cavo

I cavi MT sono di norma ad isolamento estruso o in carta impregnata e conformi alle normative tecniche in vigore.

I cavi MT per i quali il Committente prescrive la posa con disposizione a trifoglio per singola terna devono recare una fasciatura ad interasse medio di 1 metro.

Nei percorsi a parete o su incastellature metalliche, i cavi MT devono essere fissati tramite profilati e collari, che devono sostenere il cavo senza incidere la guaina, ad interasse medio di 1 metro; su montanti, pali o paline, devono essere fissati usando materiali amagnetici.

I cavi MT unipolari devono essere fissati tramite collari (di norma in acciaio inox).

La posa dei cavi MT può essere realizzata negli appositi manufatti di cui alla parte "Canalizzazioni di servizio per cavi elettrici" del presente documento o in appositi scavi (eseguiti e rinterrati come prescritto alla parte Scavi e Sbanamenti) oppure al di sotto di pavimenti flottanti.

Le operazioni di posa devono essere eseguite secondo quanto previsto dalle vigenti norme CEI e del Committente in merito, con particolare riguardo ai raggi di curvatura, alle temperature del cavo durante la posa ed al mutuo distanziamento al fine della dissipazione del calore. La posa dei cavi nei cunicoli, su passerelle, profilati o tubi deve essere effettuata in modo ordinato evitando per quanto possibile incroci ed accavallamenti.

Durante le operazioni di posa, i cavi MT devono scorrere agevolmente su rulli opportunamente distanziati in modo da evitare al massimo l'abrasione della guaina esterna.

Se in qualsiasi fase della posa si dovessero riscontrare impedimenti fisici, ostruzione di tubi, malformazione dei cavi ecc., l'Appaltatore deve darne tempestiva informazione al Committente per le valutazioni e le decisioni del caso.

Al completamento della posa, tutte le tubazioni contenenti cavi e facenti capo all'edificio comandi, devono essere adeguatamente sigillate, negli interstizi tra cavo e tubo, mediante iniezione di schiuma poliuretanicca di tipo non igroscopico per una profondità pari allo spessore della muratura. Ad indurimento avvenuto la superficie in vista deve essere debitamente rifilata e lisciata.

Nel caso di posa dei cavi diretta in terreno, salvo diversa prescrizione del Committente, sul fondo dello scavo è steso uno strato di sabbia dello spessore di 20 cm ("vuoto per pieno") sul quale devono essere adagiati i cavi; viene poi eseguita una protezione superiore stendendo sui cavi stessi un ulteriore strato di sabbia dello spessore di 20 cm su cui vengono, disposti per tutta la lunghezza e larghezza dello scavo, gli elementi di protezione in resina sintetica (oppure, in casi particolari, mattoni pieni accuratamente affiancati se richiesti specificamente dal Committente).

Nel caso di posa di nuovi cavi MT ad integrazione di preesistenti, devono essere adottati tutti gli accorgimenti e le opere provvisorie necessarie per evitare, per quanto possibile, incroci o accavallamenti.

#### Giunzioni dei cavi MT

Per le tratte non coperte interamente dalle pezzature di cavo MT disponibile, si provvederà alla giunzione di due spezzoni.

Convenzionalmente si definisce "giunzione" la giunzione tripolare dei tre conduttori di fase più schermo, pertanto ogni giunzione si intende costituita da tre terminali unipolari (connettore di interconnessione) e tre corredi per terminazione unipolare.

Le giunzioni elettriche saranno realizzate mediante l'utilizzo di giunto unipolare per posa interrata di cavi MT di qualsiasi sezione, con isolamento estruso e schermo a fili, grado di isolamento del giunto 36 kV, da realizzare con guaine autorestringenti, montate in fabbrica su tubo di supporto, che assicurino la ricostruzione dell'isolamento e della protezione meccanica, e il mantenimento delle caratteristiche elettriche del cavo.

Per ciascun giunto dovrà essere inoltre compresa la fornitura e la posa in opera del "ball- marker" passivo non deteriorabile interrato con codice di riconoscimento a cui si assoceranno le informazioni relative al giunto e di una protezione meccanica da realizzare con tegoli in pvc o in cav e un letto di sabbia in cui annegare il giunto di almeno 20 cm.

Inoltre l'Appaltatore fornirà le localizzazioni esatte dei giunti su cartografia in scala 1:5000, identificando le coordinate WGS84 corrispondenti. Il tutto eseguito secondo le prescrizioni tecniche di progetto ed a perfetta regola d'arte.

## Giunti di interruzione o messa a terra degli schermi

Nelle posizioni dei giunti previste in progetto, si dovrà prevedere la messa a terra degli schermi, per la quale si dovrà fornire e mettere in opera:

- connettori BT,
- cavo N07V-K di sezione minima 16 mm<sup>2</sup>,
- capocorda per giunzione Cu-Acciaio,
- picchetto a croce in acciaio zincato,
- pozzetto non ispezionabile completo di chiusino da affogare nel terreno 40x40 cm,
- barre di terra in rame da fissare alla parete del pozzetto.

## Terminazioni per collegamenti MT in cavo

L'esecuzione delle terminazioni dei cavi MT deve essere fatta esclusivamente da personale specializzato, rispettando rigorosamente le istruzioni del fornitore e quanto previsto dalle norme CEI e dalle prescrizioni del Committente.

Nell'esecuzione dei terminali all'interno delle celle dei quadri MT, l'Appaltatore deve realizzare il collegamento di terra degli schermi dei cavi con trecce flessibili di rame stagnato, normalmente a corredo del terminale, eventualmente prolungandole e dotandole di capocorda a compressione e bulloneria, da collegare alle strutture metalliche. In caso di terminazioni poste in prossimità di TA toroidali, l'Appaltatore deve provvedere a cortocircuitare le trecce flessibili tra loro e a collegare il punto di unione alla terra dello scomparto tramite fornitura in opera di cavo unipolare sez. 1x25 mm<sup>2</sup> di colore giallo-verde, transitando all'interno del TA. E' inoltre compresa la fornitura in opera di idoneo capocorda a compressione in rame stagnato, con attacco piatto a 1 foro diametro 13 mm. diritto o con attacco piatto a 2 fori diametro 13 mm diritto o a 45° o diversamente inclinato se prescritto dal Committente, per il collegamento di energia.

Ogni terna di terminazioni unipolari di cavi MT deve essere dotata dall'Appaltatore di una targa di riconoscimento in PVC, di tipo unificato dal Committente, con stampigliatura a rilievo e idonei elementi di fissaggio, atta ad identificare sia l'Appaltatore che l'operatore che ha materialmente confezionato le terminazioni.

Non sono ammesse preparazioni di terminali con elementi provenienti da confezioni di Case costruttrici diverse.

I terminali per esterno devono avere i capocorda con la testa sigillata (non pressata) e senza foro di ispezione, per evitare infiltrazioni d'umidità all'interno del cavo.

### 5.3 CONNESSIONI BT

L'Appaltatore deve provvedere al montaggio delle connessioni da realizzare con materiale di propria fornitura o, se esplicitamente prescritto dai documenti contrattuali, fornito dal Committente.

La realizzazione delle connessioni deve essere eseguita in conformità al progetto.

Le connessioni realizzate con conduttori forniti dal Committente devono essere effettuate razionalizzando l'utilizzazione delle varie pezzature consegnate, in modo da limitare al massimo la produzione di spezzoni non utilizzabili.

Le connessioni BT non devono presentare punti di tensione scoperti o pericolosi; morsettiere, connettori, codoli delle apparecchiature, devono essere protetti almeno IP2X. Le connessioni BT sono di norma realizzate con cavi BT (il cui insieme costituisce la cosiddetta "cavetteria").

I cavi BT di fornitura del Committente possono essere forniti in bobine ed in spezzoni di lunghezze diverse. L'Appaltatore deve, per quanto possibile, usufruire degli spezzoni disponibili prima di tagliare da nuove bobine.

La posa dei cavi BT deve avvenire analogamente a quanto prescritto per la posa dei cavi MT nel presente documento.

Collegamenti BT tra quadri ed apparecchiature

Per i collegamenti tra i quadri ed apparecchiature l'Appaltatore deve utilizzare cavi BT isolati con PVC sotto guaina di PVC tipo non propagante l'incendio a norma CEI (esempio: CEI 20-21 tensione nominale  $U_0/U = 0,6/1$  kV):

cavi BT multipolari rigidi o flessibili per posa fissa;

cavi BT multipolari flessibili per posa fissa con schermo;

L'utilizzo di cavi BT non schermati, se prescritto dal Committente, è limitato ai collegamenti interni al fabbricato, compreso il quadro MT, ed alle circuiterie esterne in corrente alternata.

I cavi BT da attestare agli interruttori AT devono essere collegati solo dopo il collaudo di questi ultimi.

Operazioni complementari alla posa dei cavi BT

A ciascuna estremità di ogni cavo BT, l'Appaltatore deve eseguire le seguenti operazioni fornendo i materiali occorrenti:

asportazione della guaina esterna del cavo per una lunghezza opportuna;

formazione di "testa cavo" con materiale termorestringente;

siglatura del cavo mediante applicazione di fascetta indicatrice (tipo GRAFOPLAST o similare);

numerazione di ciascun conduttore mediante fascette segnafile (tipo GRAFOPLAST o similare);

installazione, in prossimità delle morsettiere che ne sono sprovviste, di un profilato per dispositivi fissacavo (tipo MODERNOTECNICA o CARPANETO o similare), con eventuale sostituzione dei profilati già in opera, se inadeguati;

fissaggio dei cavi in corrispondenza delle morsettiere utilizzando dispositivi fissacavo (tipo MODERNOTECNICA o CARPANETO o similare);

fornitura e posa in opera di morsetti componibili danneggiati o mancanti, di tipo analogo agli esistenti, completi di accessori;

spellatura dei singoli conduttori ed applicazione di idoneo capocorda a compressione di tipo preisolato;

collegamento a morsetto od a connettore dei conduttori, con realizzazione di scorta.

Per i cavi BT schermati, si aggiungono le seguenti operazioni necessarie per la messa a terra dello schermo, da realizzarsi ad entrambe le estremità del cavo comprensive della fornitura, a carico dell'Appaltatore, dei materiali occorrenti:

installazione, in prossimità delle morsettiere che ne sono sprovviste, di un collettore di terra realizzato con piatto in Cu opportunamente forato avente dimensioni minime di 25x2 mm;

applicazione attorno allo schermo del cavo di un apposito collare in Cu o acciaio inox, avente una sezione non inferiore a quella dello schermo, evitando il danneggiamento dei conduttori interni;

collegamento del suddetto collare al collettore di terra per ciascuna morsettiera, utilizzando conduttore flessibile in Cu isolato in PVC, tipo non propagante l'incendio secondo Norma CEI (esempio: CEI 20-22 Il sigla NO7V-K, rispondente alla tab. DV201, con sezione di 6 mm<sup>2</sup> e colorazione GIALLO-VERDE).

La realizzazione di collegamenti tramite saldatura a stagno deve essere preventivamente disposta o autorizzata dal Committente.

Gli interventi di modifica o completamento dei cablaggi (esecuzione di collegamenti interni, normalmente eseguiti con cavo unipolare) relativi a quadri o apparecchiature in opera o di nuova installazione, devono essere realizzati utilizzando conduttori flessibili



isolati in PVC, tipo non propagante l'incendio secondo Norme CEI, e comprende le seguenti operazioni:

eventuale composizione numerazione e montaggio di nuove morsettiere o modifica di quelle esistenti;

eventuale posa di canaline portacablaggio di tipo autoestinguente, tubazioni in PVC ed altri accessori di fissaggio;

spellatura dei singoli conduttori ed applicazione di idoneo capocorda a compressione di tipo preisolato;

collegamento a morsetto od a connettore dei conduttori, con realizzazione di scorta.

I collegamenti tra gli armadi smistamento cavi e gli armadi generali dei trasformatori possono, in alcuni casi, essere realizzati in esecuzione sconnettibile utilizzando cavi unipolari flessibili con sezione non inferiore a 2,5 mm<sup>2</sup>. Tali conduttori devono essere posati entro guaine metalliche flessibili ricoperte esternamente con rivestimento in PVC, complete di raccordi che realizzino il collegamento a terra di entrambe le estremità; una di queste deve quindi essere equipaggiata del prescritto connettore volante.

I cavi di tipo telefonico per telesegnali, telecomandi, ecc., si attestano in modo analogo a quanto sopra indicato, salvo l'utilizzo di accessori speciali per le terminazioni; in alcuni casi si rende necessario il bloccaggio meccanico dei singoli cavi prima di eseguire il collegamento elettrico.

#### Terminazioni a connettore

I cavi da collegare tramite connettori devono essere privati della guaina per una lunghezza variabile, in funzione del grado di mobilità richiesto, di volta in volta, dalle singole terminazioni; i conduttori devono essere quindi protetti con calze isolanti estensibili. I conduttori non utilizzati devono essere isolati singolarmente con guaina termorestringente o morsetto isolante.

I singoli conduttori, privati dell'isolamento all'estremità da connettere, devono essere fissati ai contatti (pin) del connettore con l'ausilio dell'apposita pinza avendo cura di non lasciare scoperte parti di conduttore nudo; i contatti devono essere poi inseriti negli alloggiamenti da rendere attivi e bloccati.

L'eventuale inserimento di componenti elettronici (diodi ecc.) deve essere effettuato garantendone l'isolamento nei confronti degli altri conduttori e verso terra.

I connettori devono essere polarizzati posizionando correttamente le relative guide. La parte volante dei connettori deve essere contrassegnata in modo permanente con etichette autoadesive prestampate (non sono ammesse scritte eseguite a mano).

## Morsettiere BT

Ove non altrimenti specificato dai documenti contrattuali, la fornitura, composizione ed il montaggio di morsettiere BT deve avvenire nel rispetto delle seguenti prescrizioni:

i morsetti devono essere di tipo componibile, in materiale melaminico, adatti alle sezioni dei conduttori;

il fissaggio deve essere effettuato su profilato d'appoggio normalizzato;

la composizione deve anche comprendere separatori, placche d'assemblaggio e altri accessori;

i morsetti a vite devono presentare un'elevata forza di contatto, elevate caratteristiche dielettriche, resistenza alle correnti superficiali, anigroscopicità ed auto-estinguenza, una sicurezza assoluta contro le vibrazioni e l'allentamento, una perfetta ed uniforme pressione sul conduttore, un'insignificante caduta di tensione;

i morsetti per circuiti voltmetrici devono essere provvisti di sezionatore a cursore e prese di prova, mentre quelli destinati ai circuiti amperometrici devono essere provvisti anche di piastrelle di contatto mobili;

il posizionamento delle morsettiere all'interno delle apparecchiature deve contemperare l'esigenza di una comoda ed agevole sistemazione dei cavi;

in prossimità delle morsettiere devono essere installate staffe con guide fissa-cavo;

analogamente deve essere installato un piatto Cu nudo 25 x 3 mm immediatamente sotto ad ogni guida fissa-cavo, provvisto di fori  $\varnothing$  8 mm disposti a passo costante e collegato direttamente alla terra dell'impianto, che si utilizza per la messa a terra dello schermo dei cavi;

se richiesto dal Committente, l'inserimento di più conduttori nello stesso morsetto deve avvenire utilizzando capicorda idonei per il serraggio di due fili.

Eventuali morsettiere preesistenti devono essere modificate in modo da uniformarsi le stesse caratteristiche.

## 6 CONNESSIONE DI APPARECCHIATURE E STRUTTURE METALLICHE AI COLLEGAMENTI DI MESSA A TERRA

In tutti i casi ove ciò è previsto in progetto, le apparecchiature e strutture metalliche di sostegno o accessorie installate dall'Appaltatore devono essere collegate all'impianto di messa a terra tramite i collegamenti appositamente predisposti durante la realizzazione della maglia di terra secondo le prescrizioni della parte Rete e Impianto di Messa A Terra del presente documento.

I collegamenti in piatto di rame devono essere ravvivati nei punti di contatto.

I collegamenti in corda di rame devono essere attestati alle strutture delle apparecchiature mediante capicorda, bulloni, o altro, secondo le indicazioni impartite dal Committente; se nel loro sviluppo occorre fissarli a parete, si devono utilizzare graffette di materiale amagnetico ed inossidabile dotate di tasselli ad espansione ad interasse di circa 70-80 cm.

Di norma deve essere evitato che il rame nudo aderisca a superfici metalliche zincate, per non favorire la formazione di processi di ossidazione; allo scopo è consentito il ricorso all'uso di materiale protettivo termorestringente o di verniciatura di colore indicato dal Committente.

I capicorda devono essere del tipo a compressione dritto e a colletto lungo idonei alla corda di rame impiegata. I morsetti bifilari per la giunzione di conduttori devono essere pressati in modo da ottenere la sicura unione delle parti a contatto utilizzando presse e matrici idonee.

Le viti utilizzate in qualsiasi giunzione devono avere doppio dado e rondelle piane.

Vengono di seguito indicati, in via indicativa e non esaustiva, alcuni casi particolari di connessioni di strutture metalliche ed apparecchiature alla maglia di terra.

### Collegamenti di terra di Scaricatori AT

Ciascuno scaricatore AT è di norma connesso al collegamento di terra appositamente predisposto, seguendo un percorso il più diretto possibile, utilizzando conduttori isolati (di norma in gomma butilica sotto guaina di PVC) di sezione non inferiore a 150 mm<sup>2</sup> attestati al terminale di terra dello scaricatore; il collegamento di terra deve essere protetto fino ad un'altezza di 2,50 m dal suolo con tubo in PVC o adeguata canalina isolante da fissare al sostegno dell'apparecchiatura tramite graffette di materiale amagnetico.

### Collegamenti di terra di apparecchiature MT Scaricatori MT

Ciascuno scaricatore MT è di norma connesso al collegamento di terra appositamente predisposto, seguendo un percorso il più diretto possibile, utilizzando corda nuda di rame attestata al terminale di terra dello scaricatore stesso e, all'altro capo, ad un unico nodo,

comune per le tre fasi, ove viene anche attestato il collegamento verso l'impianto di terra; le corde in rame nudo possono essere bloccate sulle strutture di sostegno purché non si utilizzino materiali magnetici o conduttori; il collegamento di terra deve essere protetto fino ad un'altezza di 2,50 m dal suolo con tubo in PVC o adeguata canalina isolante da fissare al sostegno dell'apparecchiatura tramite graffette di materiale amagnetico.

#### Schermi dei cavi MT

All'interno di qualsivoglia scomparto MT, gli schermi dei cavi devono essere collegati a terra come descritto alla parte "Terminazioni per collegamenti MT in cavo".

All'esterno i collegamenti degli schermi dei cavi devono analogamente essere messi a terra, direttamente utilizzando le carpenterie di sostegno, senza transitare per alcuna altra apparecchiatura.

#### Collegamenti di terra di apparecchiature BT e varie

Tutte le apparecchiature devono essere connesse ai rispettivi collegamenti di terra predisposti riducendo al minimo possibile le interposizioni di giunti a bullone tramite conduttori adeguatamente dimensionati.

In particolare, all'interno dell'edificio servizi le apparecchiature devono essere connesse al collettore ad anello tramite corda nuda in rame di sezione non inferiore a 63 mm<sup>2</sup> dotata di morsetti bifilari e capocorda del tipo a compressione; la bulloneria utilizzata per i collegamenti deve essere in acciaio inox.

Tutti i telai, i quadri e gli armadi devono essere connessi tra loro ed ai collegamenti all'impianto di terra dell'edificio servizi. Le connessioni sono di norma realizzate mediante piatto di rame cadmiato 30x2 mm; i pannelli devono essere messi a terra con collegamenti in cavo unipolare flessibile tipo NO7V-K, sezione 16 mm<sup>2</sup>, di colore giallo/verde.

Tutti gli schermi dei cavi BT devono essere collegati a terra realizzando (all'interno del vano BT delle celle MT) un collettore con piatto rame collegato alla maglia di terra.

#### Collegamenti alla rete di terra di strutture metalliche varie

Le strutture metalliche devono essere connesse ai collegamenti di terra di norma tramite corda di rame o piatto di acciaio zincato di adeguata sezione. Le giunzioni devono garantire un contatto elettrico efficiente e sicuro nel tempo.

Gli eventuali fori praticati nella carpenteria per il fissaggio dei conduttori di terra devono essere protette dall'ossidazione con prodotti idonei e in modo da non alterare le superfici di contatto.

In particolare, le strutture metalliche soggette a movimento (ripari mobili, attacco per la leva di manovra dei sezionatori, albero dei sezionatori di terra, ecc.) devono essere

collegate a terra mediante trecce flessibili di rame stagnato d'idonea sezione e complete di terminazioni; le strutture metalliche fisse (traverse, ecc.) sono di norma connesse alla maglia di terra con idonei conduttori di rame; a meno che non siano collegate in almeno due punti con bulloni o saldature elettriche ad altra struttura fissa direttamente collegata alla maglia di terra.

Numero commessa HE.19.0040

**Titolo commessa** Costruzione ed esercizio impianto agrovoltaiico avente potenza di immissione massima pari a 25.000,00 kW, potenza nominale pari a 25.000,00kW, potenza moduli pari a 23.351,90kWp e sistema di accumulo pari a 4.400,00kW/8.250,00kWh con relativo collegamento alla rete elettrica.

**Stato avanzamento** Progetto definitivo

**Nome elaborato** DFV.RE04\_ Disciplinare descrittivo e prestazionale degli elementi tecnici - Parte Elettrica

**Revisione:** 00

## **7 ACCETTAZIONE DEFINITIVA DELLE OPERE**

### **7.1 CONTROLLI IN CORSO D'OPERA**

Norme generali di esecuzione

I lavori eseguiti dall'Appaltatore possono essere in qualsiasi momento sottoposti dal Committente a prove e controlli in corso d'opera, di qualsiasi tipo, onde accertare le caratteristiche di quanto eseguito fino a quel momento. L'Appaltatore deve fornire tutta la propria organizzazione ed assistenza per la conduzione delle prove.

Le opere appaltate possono essere sottoposte a tutte le prove che il Committente intende eseguire a proprio insindacabile giudizio.

In caso di esito negativo di una qualsiasi delle prove, l'Appaltatore è tenuto ad ottemperare a sua completa cura e spese a tutte le prescrizioni impartite dal Committente e a rimediare ad ogni difetto rilevato.

L'Appaltatore deve effettuare propri controlli in corso d'opera al fine di assicurare la qualità richiesta dal Committente, attivando una struttura con relative procedure di controllo interno della qualità (Sistema Qualità) coerente con sia con la necessità di fornire autocertificazioni al Committente della qualità delle opere sia con l'eventuale certificazione, se in suo possesso, del Sistema di Qualità Impresa (Norma UNI EN ISO 9002).

Norme generali di valutazione

Di norma il Committente deve provvedere a propria cura e spese alle prove che intende eseguire, mentre è a totale cura e spese dell'Appaltatore tutto ciò che occorre per eseguire le prove che il Committente intende effettuare. Qualora nei documenti contrattuali siano prescritti esplicitamente compensi da valutare separatamente, si deve procedere a corpo.

### **7.2 CONTROLLI FINALI**

Norme generali di esecuzione

Analogamente a quanto prescritto per i controlli in corso d'opera, i lavori eseguiti dall'Appaltatore sono sottoposti dal Committente, al loro termine, a prove e controlli di qualsiasi tipo, onde accertare le caratteristiche di quanto eseguito. L'Appaltatore deve fornire tutta la propria organizzazione ed assistenza per la conduzione delle prove.

I controlli finali sono tesi ad accertare le caratteristiche di quanto eseguito e la rispondenza agli scopi, alle prescrizioni di Legge, al progetto e alle specifiche tecniche.

In caso di esito negativo, l'Appaltatore è tenuto ad ottemperare a sua esclusiva cura e spese alle prescrizioni ricevute.

## Norme generali di valutazione

Di norma i controlli sono a carico del Committente, mentre è a totale cura e spese dell'Appaltatore tutto ciò che occorre per eseguire le prove che sono effettuate, ivi compresi gli esiti di prove eventualmente eseguite in corso d'opera e la prova di aver rimediato ad eventuali prescrizioni ricevute in tali sedi. Qualora nei documenti contrattuali siano prescritti esplicitamente compensi da valutare separatamente, si deve procedere a corpo.

## **7.3 CONSEGNA DELLE OPERE**

### Generalità

L'accettazione da parte del Committente delle opere eseguite dall'Appaltatore è comunque subordinata alle operazioni di seguito sommariamente descritte, che l'Appaltatore stesso è tenuto a compiere prima di comunicare al Committente l'approntamento alla consegna. L'Appaltatore deve comunque procedere a proprie verifiche della corretta esecuzione delle opere nonché della esatta installazione e funzionamento di tutti gli elementi costituenti i vari impianti, secondo le indicazioni di progetto e quanto prescritto dal Committente e dalle norme CEI.

### Verifiche da parte dell'Appaltatore

Prima della consegna al Committente di ogni parte di impianto eseguita e sottoposta alla valutazione del Committente, l'Appaltatore deve, a propria cura e spese, con attrezzature e strumenti di misura appositi, provvedere all'esecuzione di verifiche di installazione e funzionali per accertare di aver correttamente eseguito i lavori, provvedendo anche a tutte le modifiche necessarie per il buon funzionamento dell'impianto.

Le operazioni di verifica che l'Appaltatore è tenuto ad operare consistono, di massima, nel controllo della corretta installazione elettrica e meccanica di tutti gli elementi costituenti l'impianto. I controlli devono essere effettuati quando necessario con l'impianto di bassa tensione alimentato, eseguendo caso per caso le seguenti operazioni minime previa verifica dell'integrità di tutto il materiale impiegato, sia di propria fornitura che di fornitura del Committente:

### Sezione BT e Servizi Ausiliari:

- verifica del corretto serraggio dei conduttori nelle rispettive morsettiere;
- prove di isolamento, se non eseguite e certificate dal fornitore;
- prove di continuità del circuito di protezione;

- prove di messa in servizio ed eventuale messa in servizio del quadro servizi ausiliari c.a. e c.c.;
- prove di messa in servizio ed eventuale messa in servizio di raddrizzatori e batterie 110 Vcc. e 24 Vcc.;
- controllo delle alimentazioni c.a. e c.c. delle apparecchiature;

#### Impianti elettrici civili:

- alimentazione degli impianti elettrici;
- verifica del funzionamento corpi illuminanti e unità d'emergenza;
- verifica del funzionamento prese FM e senso ciclico delle fasi;
- controllo dell'efficienza delle protezioni differenziali;
- verifica del funzionamento dell'illuminazione esterna;
- verifica dell'orientamento notturno dei fari e dei livelli di illuminamento;

#### Sezione AT:

- verifica dei rapporti di trasformazione dei TA;
- verifica degli avvolgimenti e circuiti secondari dei TA, TV e TVC;
- verifica del circuito degli interblocchi tra interruttori e sezionatori;
- verifica dei comandi, allarmi, scatti, segnalazioni e circuiti ausiliari degli interruttori;
- verifica dei comandi, allarmi, scatti, segnalazioni dei trasformatori, dei commutatori sotto carico e dei circuiti di raffreddamento;
- verifica dei collegamenti di terra e connessioni meccaniche;
- verifica cavi AT
- controllo della corrispondenza del collegamento, tra i pin dei connettori del pannello di protezione e controllo ed i pin del connettore del telecomando.

#### Sezione MT:

- verifica dei rapporti di trasformazione dei TA;
- verifica degli interblocchi scomparti MT, comandi e tutte le cause d'allarme, scatto e segnalazione dei montanti MT;



verifica dell'esatta inserzione dei circuiti varmetrici (Vo, Io) dei direzionali di terra;

verifica cavi MT (misure di rigidità dielettrica)

controllo dei circuiti d'inclusione/esclusione delle richiuse delle semisbarre;

controllo della corrispondenza del collegamento tra i pin dei connettori del pannello di protezione e controllo ed i pin del connettore del telecomando;

controllo della corrispondenza del collegamento tra i pin dei connettori del pannello di protezione e controllo ed i pin del connettore del CIS;

A conferma della corretta esecuzione delle operazioni di verifica e controllo, l'Appaltatore provvede a rilasciare un documento che certifichi la metodologia usata e l'esito d'ogni prova.

Inoltre, se non diversamente prescritto, l'Appaltatore deve provvedere a predisporre le apparecchiature per l'esecuzione, a cura del Committente, delle prove a frequenza industriale sul quadro MT e delle prove d'isolamento dei cavi MT.

## **7.4 COLLAUDI**

### **7.4.1 GENERALITÀ**

I Collaudi sono eseguiti da personale del Committente a ciò abilitato o da Professionista/i abilitato/i iscritto/i ad Ordine o Albo Professionale, nominato/i dal Committente. Qualsiasi prova può essere eseguita in corso d'opera tesa ad accertare le caratteristiche di quanto eseguito fino a quel momento. L'Appaltatore deve fornire tutta la propria organizzazione ed assistenza per la conduzione delle prove. In caso di esito negativo di una qualsiasi delle prove, l'Appaltatore è tenuto ad ottemperare a sua completa cura e spese a tutte le prescrizioni impartite dai Collaudatori e a rimediare ad ogni difetto rilevato.

Collaudi in corso d'opera delle opere civili

Il Collaudo deve procedere secondo le modalità e le prove stabilite dal Collaudatore tese ad accertare la rispondenza delle opere civili alle prescrizioni di Legge, al progetto e alle specifiche tecniche.

Collaudi in corso d'opera degli impianti a servizio delle opere civili

Sono tenuti da Collaudatori esperti degli impianti stessi che eseguono tutte le prove tese ad accertare la rispondenza degli impianti alle prescrizioni di Legge, al progetto e alle specifiche tecniche.

Prove in corso d'opera su impianti elettrici AT, MT, BT e impianti ausiliari

Sono tenuti da Collaudatori del Committente che eseguono tutte le prove tese ad accertare la rispondenza degli impianti alle prescrizioni di Legge, al progetto e alle specifiche tecniche nonché al corretto funzionamento elettrico.

#### Collaudi finali

I Collaudi e le prove di funzionamento finali sono eseguiti analogamente a quanto prescritto per collaudi e prove di funzionamento in corso d'opera da personale del Committente a ciò abilitato o da Professionista/i abilitato/i iscritto/i ad Ordine o Albo Professionale, nominato/i dal Committente.

I Collaudatori possono sottoporre le opere appaltate a tutte le prove che intendono eseguire in base alla propria esperienza ed alla propria perizia professionale.

I Collaudi e le prove di funzionamento finali sono tesi ad accertare le caratteristiche di quanto eseguito e la rispondenza agli scopi, alle prescrizioni di Legge, al progetto e alle specifiche tecniche.

In caso di esito negativo, l'Appaltatore è tenuto ad ottemperare a sua esclusiva cura e spese alle prescrizioni ricevute fino ad esito positivo di tutti i Collaudi.

#### Norme generali di valutazione

Di norma i Collaudatori sono a carico del Committente, mentre è a totale cura e spese dell'Appaltatore tutto ciò che occorre ai Collaudatori per eseguire le prove che intendono effettuare, ivi compresa la documentazione degli esiti di controlli eventualmente eseguiti in corso d'opera nonché l'obbligo di comprovare adeguatamente di aver rimediato ad eventuali prescrizioni ricevute in tali sedi.

#### Pulizia finale

A seguito dell'ultimazione lavori e in ogni caso prima della messa in servizio, l'Appaltatore deve eseguire la pulizia generale di tutto quanto ha realizzato, secondo le indicazioni impartite dal Committente ed in particolare deve effettuare:

la pulizia delle aree delle apparecchiature AT e delle aree esterne all'edificio, nonché il trasporto a discarica dei materiali di risulta (terra, imballaggi, ecc.);

la pulizia di tutti gli isolatori AT in porcellana, compresi quelli che costituiscono le apparecchiature AT;

la pulizia degli interruttori MT e dell'interno degli scomparti, prima dell'inserimento dei carrelli estraibili;

la pulizia degli isolatori passanti MT e del vano risalita cavi, prima di posizionare le lamiere di chiusura;

la pulizia, con aspiratore, dei cunicoli per i cavi BT;

lo spolvero dell'esterno dei quadri MT, dei telai di protezione e controllo, degli armadi, ecc.;

la pulizia dei servizi igienici;

il lavaggio dei serramenti e dei vetri interni ed esterni dell'edificio;

il lavaggio dei pavimenti e la cerata degli stessi.

### Norme generali di valutazione

Tutto quanto riguarda la consegna dell'opera (ed in particolare le verifiche, le pulizie e le messe a punto degli impianti) è di norma a totale cura e spese dell'Appaltatore. Qualora nei documenti contrattuali siano prescritti esplicitamente compensi da valutare separatamente, si deve procedere a corpo.