



REGIONE PUGLIA



PROVINCIA DI FOGGIA



COMUNE DI CASTELLUCCIO DEI SAURI (FG)



COMUNE DI DELICETO (FG)

**OGGETTO:**

**PROGETTO DEFINITIVO PER LA REALIZZAZIONE DI UN IMPIANTO AGRO-FOTOVOLTAICO IN LOCALITA' "TAMARICETO" DEL COMUNE DI CASTELLUCCIO DEI SAURI (FG) DELLA POTENZA DI PICCO IN DC PARI A 46.010,25 KWp E MASSIMA IN IMMISIONE IN AC PARI A 35.000 KW E RELATIVE OPERE DI CONNESSIONE**

ELABORATO N.  
C08

PIANO PRELIMINARE GESTIONE RIFIUTI

Scala

COMMITTENTE

**SR TARANTO SRL**  
VIA LARGO GUIDO DONEGANI,2  
20121 - MILANO  
P.IVA 10706720967

Studio Acustico	Dott. Tullio Ciccarone
Studio Geologico Idraulico	Dott. Tullio Ciccarone
Studio Archeologico	Dott. Antonio Mesisca
Studio Paesaggistico e Agronomico	Dott. Luca Boursier
Studio Naturalistico e Studio Ambientale	Dott. Giampaolo Pennacchioni
Studio Elettrico	Dott. Giovanni Marsicano
Strutturista	Ing. Giovanni Marsicano
Studio Idraulico	Ing. Rosiello Leonardo Pio

FIRMA E TIMBRO  
IL TECNICO



PROGETTAZIONE E  
COORDINAMENTO



**M.E. Free Srl**

Via Athena, 29  
Cap 84047 Capaccio Paestum  
P.Iva 04596750655  
Ing. Giovanni Marsicano

SPAZIO RISERVATO AGLI ENTI

Aggiornamenti	N°	Data	Cod. Stmg	Nome File	Eseguito da	Approvato da
		Rev 0	MAGGIO_2022	202000228	IT_CST_C_08	Ing. Michelangelo Marsicano



*Progetto impianto agro-fotovoltaico in località Tamariceto nel Comune di Castelluccio dei Sauri e relative opere connessione che interessano anche il comune di Deliceto (Fg) – Potenza in immissione in AC 35.000 kW*

**COMUNE DI:**  
**Castelluccio dei Sauri-Deliceto (FG)**  
**Località “Tamariceto”**

**PROGETTO DEFINITIVO PER LA REALIZZAZIONE DI UN IMPIANTO AGRO-FOTOVOLTAICO IN LOCALITA' “TAMARICETO” NEL COMUNE DI CASTELLUCCIO DEI SAURI DELLA POTENZA DI PICCO IN DC PARI A 46.010,25 KWp e MASSIMA IN IMMISIONE IN AC DI 35.000 KWp E RELATIVE OPERE DI CONNESSSIONE CHE INTERESSERANNO ANCHE IL COMUNE DI DELICETO (FG)**

**ELABORATO:**  
**PIANO GESTIONE RIFIUTI**

**Elaborato nr. IT\_CST\_C\_08**

**Committente :**

**SR TARANTO SRL**

Via Largo Guido Donegani nr. 2  
20121 Milano (MI)  
P.IVA 10706720967

**Progettazione:**



**Sede Legale e operativa:**

Via Athena nr .29  
84047 Capaccio Paestum (Sa)  
P.IVA 0459675065

## Sommario

1	PREMESSA.....	3
2	DESCRIZIONE DELLE OPERE .....	4
2.1	Generatore Fotovoltaico .....	4
2.2	Agrofotovoltaico .....	6
2.3	IMPIANTO FOTOVOLTAICO .....	7
2.3.1	Il layout dell'impianto .....	7
2.3.2	I pannelli fotovoltaici .....	9
2.3.3	Le strutture di supporto.....	10
2.3.4	Cabine di impianto dei singoli campi .....	13
2.3.5	Cabina di raccolta.....	15
2.3.6	Recinzione dei Campi e Cancellate .....	15
2.3.7	Connessione alla rete TERNA.....	16
2.3.8	Opere edili.....	18
3	INQUADRAMENTO TERRITORIALE DELL'AREA DI INTERVENTO .....	20
4	GESTIONE DEI MATERIALI E RIFIUTI DI RISULTA DALLE OPERAZIONI DI COSTRUZIONE DELL'IMPIANTO .....	22
4.1	Materiali di risulta da scavi e sbancamenti .....	24
4.2	Gestione degli inerti da costruzione .....	24
4.3	Materiali di risulta dalle operazioni di montaggio delle componenti tecnologiche.....	24
4.4	Imballaggi.....	24
4.5	Materiali plastici.....	25
4.6	Altro materiale da attività di cantiere .....	25
4.7	Destinazione ultima dei rifiuti prodotti durante la fase di cantiere .....	26
4.8	CONSIDERAZIONI SULLA GESTIONE DEI RIFIUTI .....	27
5	CONCLUSIONI .....	30

## 1 PREMESSA

Il progetto descritto nella presente relazione riguarda la realizzazione di un impianto agro-fotovoltaico, con la produzione di energia da fonte solare di potenza complessiva in AC di 35.000 kW e in DC di 46.010,25 kWp, da installare nel Comune di Castelluccio dei Sauri (FG) in località “TAMARICETO” situato a 1,3 km a sud del centro abitato e avente opere di connessione ricadenti nel Comune di Deliceto (Fg presso il futuro ampliamento della stazione elettrica 380/150 kV della RTN di Deliceto. Proponente dell’iniziativa è la società **SR TARANTO Srl**. Vengono in esso riportate le informazioni relative alle procedure da seguire, in fase esecutiva, per la corretta gestione dei rifiuti prodotti dall’attività di costruzione e trattata nel testo normativo di riferimento, il D.Lgs. 152/2006 e s.m.i, contestualmente alla gestione dei rifiuti speciali: infatti, i rifiuti provenienti dall’attività di cantiere sono classificati come rifiuti speciali ( Art.184, c.3, lettera b).

La normativa nazionale è rappresentata dal D. Lgs. 152/2006 s.m.i. che alla parte IV titolo I disciplina i rifiuti. Il rifiuto è «qualsiasi sostanza od oggetto di cui il detentore **si disfi o abbia deciso o abbia obbligo di disfarsi**» (Art. 183).

La circolare del Ministero dell’Ambiente n. 3402 del 28/06/1999, ripresa dalla Legge n. 178/2002, ha precisato i seguenti termini:

1. “si disfi”: qualsiasi comportamento atto ad avviare un materiale o una sostanza ad attività di smaltimento o di recupero;
2. “abbia deciso”: volontà di destinare ad operazioni di smaltimento e di recupero;
3. “abbia obbligo di disfarsi”: l’obbligo di avviare un materiale, una sostanza o un bene ad operazione di recupero o di smaltimento, stabilito da una disposizione di legge o da un provvedimento della pubblica autorità o imposto dalla natura stessa del materiale, della sostanza e del bene (es. olio usato, batterie esauste, ecc).

Il D.Lgs. 152/2006 disciplina inoltre compiti e responsabilità del produttore dei rifiuti dal momento della formazione degli stessi fino alla destinazione finale, che può essere smaltimento a discarica o recupero di materia. Condizione tassativa per entrambi i casi, gli impianti che ricevono il rifiuto devono essere in possesso delle autorizzazioni e delle caratteristiche tecnico - gestionali previste dallo stesso codice ambientale.

Per gli obiettivi di cui alla presente relazione si è fatto riferimento, oltre che al D.Lgs. 152/2006 anche al recente DPR n.120 del 13/06/2017 (rif. art.27 del DPR 120/2017).

Pianificare, giocare di anticipo con la conoscenza dei materiali, e coordinare le fasi di gestione dei rifiuti prodotti durante l’attività di costruzione, di qualsiasi opera garantisce che gli obiettivi del riciclaggio e riutilizzo vengano raggiunti. Tali indicazioni perseguono il raggiungimento dei seguenti obiettivi:

- Riduzione dei quantitativi di rifiuti prodotti;
- Prevenire eventuali contaminazioni dei rifiuti tali da pregiudicarne l’effettivo destino al conferimento selezionato;
- Riduzione degli impatti ambientali determinati dalla fase di gestione del deposito temporaneo e delle successive operazioni di trasporto a destino finale;

Le imprese incaricate all’esecuzione dei lavori dalla proponente, si impegneranno durante l’esecuzione degli stessi a evitare la produzione di rifiuti mediante il massimo riutilizzo dei terreni derivanti dagli scavi previa accertamento dell’ assenza di contaminazioni (come indicato nel Piano Preliminare di utilizzo delle terre e rocce da scavo allegato al progetto) e degli inerti che dovessero eccedere in fase di realizzazione dell’impianto, provvedendo allo smaltimento presso discarica/centri di recupero delle sole quantità eccedenti non riutilizzabili.

Nella presente relazione si darà conto della tipologia di materiali che saranno prodotti durante le lavorazioni e se gli stessi, nell'ambito del possibile riutilizzo in cantiere, si configurano o meno come rifiuti. Pertanto verrà resa una identificazione dei materiali prodotti durante la fase di lavorazione e sarà specificato se gli stessi possano essere riutilizzati in cantiere o se possano prevedere un loro riciclo o riutilizzo al di fuori dal cantiere.

Si specifica fin da subito che il tipo di cantiere in esame non prevede demolizioni responsabili in generale della maggior parte dei rifiuti che si producono in un cantiere edile (ad eccezione della rimozione di tratti di muretto in c.a. che comporteranno delle quantità di rifiuto irrisorie).

Per i rifiuti derivanti dalle attività di cantiere si dovrà essere informati circa le quantità e della loro possibilità di essere recuperate e riciclate dagli appaltatori e subappaltatori.

Inoltre, gran parte del materiale di risulta dagli scavi sarà riutilizzato allo stato naturale nell'ambito dello stesso cantiere, rientrando in tal caso nel campo di applicazione dell'art. 185 del DLgs 152/2006 e s.m.i.. Solo le eccedenze verranno conferite presso discarica autorizzata o presso centro di recupero e trattate come rifiuto.

## 2 DESCRIZIONE DELLE OPERE

Il progetto prevede lavori di costruzione ed esercizio di un impianto integrato agro-voltaico finalizzato sia alla produzione di energia elettrica tramite la tecnologia solare fotovoltaica avente potenza di picco pari a 46.010,25 kWp che alla produzione agricola mediante sia un impianto di mandorleto intensivo e meccanizzabile, con doppio filare sfalsato di 4,80 m x 5,50 m. In tal senso, la soluzione consente di recuperare alla coltivazione agricola circa 56.737 m<sup>2</sup> (6.675 m di lunghezza x 8,5 m di larghezza) e allo stesso tempo, non interferisce con gli interventi previsti per la mitigazione di altri impatti, come quello sulla percezione paesaggistica. Mentre negli interfile dei moduli fotovoltaici di larghezza pari a 5,00 m la scelta di coltivazione per piante aromatiche è ricaduta sull'origano e la lavanda, specie aromatiche molto resistenti e con un mercato che permette diverse modalità di commercializzazione del prodotto. Tutte le altre superfici poste tra i moduli fotovoltaici, saranno interessate da un inerbimento tecnico, condotto con sfalci frequenti.

In particolare il progetto comprende:

### 2.1 Generatore Fotovoltaico

La superficie totale interessata dall'impianto fotovoltaico come precedentemente indicato è pari a 665600 mq. Il modulo fotovoltaico utilizzato nel progetto ha una dimensione di 2448x1135 mm e quindi un'area di 2,778 mq che moltiplicata per il numero di moduli totali pari a 78.650 da una superficie captante totale di 218489 mq. Per quanto riguarda la proiezione in pianta dei moduli fotovoltaici, essendo questi montati su strutture ad inseguimento solare mono-assiale, che quindi oscillano seguendo l'arco solare e offrono nei vari momenti della giornata una diversa proiezione al suolo dovuta alla diversa posizione dei moduli fotovoltaici, in via cautelativa si assume come posizione proiettata quella più sfavorevole, ovvero con i pannelli in posizione perfettamente orizzontale e quindi un'area di occupazione dei moduli fotovoltaici complessiva riferita ai bordi delle strutture di 233.200 mq. Tenendo conto dei locali tecnici e le viabilità interne a ciascun CAMPO fotovoltaico occuperanno una superficie totale di circa 26.465 mq. Il rapporto fra lo spazio occupato dagli apparati costituenti l'impianto e l'intera superficie, che resterà immutata rispetto all'attuale configurazione è di **259.665 m<sup>2</sup>/665.600 m<sup>2</sup> = 0,3901** che corrisponde al 39,01% dell'intera

superficie interessata dall'impianto fotovoltaico. Lo spazio che intercorre fra le file dei blocchi di moduli, al fine di evitare l'ombreggiamento reciproco, è di circa 5,52 metri, quindi tale da consentire passaggi di macchinari. L'impianto fotovoltaico sarà essenzialmente costituito da:

N° 3 Campi di generazione fotovoltaica a loro volta suddivisi in un totale di 12 sottocampi

N° 12 cabine inverter e trasformazione o di sottocampo

#### Ogni cabina conterrà:

Un Inverter + Trasformatore modello **SG3125HV-MV-20** e **SG3400HV-MV-20** della casa costruttrice **SUNGROW** avente le seguenti caratteristiche tecniche:

#### Ingresso inverter cabine SG3125HV-MV-20 e SG3400HV-MV-20

Il generatore fotovoltaico sarà costituito da N° 78.650 moduli da 585 Wp cad. ed avrà una potenza complessiva in DC di 46.010,25 kWp mentre in AC di 35.000 kW.

Il generatore fotovoltaico sarà suddiviso in n° 3 campi che presentano le seguenti caratteristiche tecniche:

Campo	Potenza DNC LIMIT-kW	Potenza DC kW	DC/AC	Nr. Stringhe	Nr. inverter	Potenza in kVA singolo inverter
<b>1</b>	37.553,49	37.553,49	1,292	2.469	10	<b>Nr. 10 da 3.125 kVA</b>
<b>2</b>	4.365,27	4365,27	1,27	287	1	<b>Nr.1 da 3.437 kVA</b>
<b>3</b>	4.091,49	4.091,49	1,309	269	1	<b>Nr.1 da 3.125 kVA</b>
<b>TOTALE</b>	<b>46.010,25</b>	<b>46.010,25</b>		<b>3025</b>	<b>12</b>	

L'impianto fotovoltaico inoltre prevede:

N° 1 Stazione di trasformazione dell'utente MT/AT, 30kV/150 kV

N° 1 Cabina di controllo, protezione e misure elettriche

-Vie cavi e cavi elettrici di BT, MT, AT

-Impianto di terra

-Impianto di illuminazione

-Impianto di videosorveglianza

## 2.2 Agrofotovoltaico

L'impianto fotovoltaico, incluso di moduli, stazioni inverter e viabilità di servizio, occuperà una superficie di 40,59 ha, pari cioè al 60,98% dell'intera superficie di progetto. Con l'intento di ridurre le superfici sottratte all'attività agricola e sviluppare un piano colturale coerente con gli ingombri derivanti dall'impianto fotovoltaico e con il mercato locale, in modo da essere condotto in maniera sostenibile, si destinerà parte di detta superficie alla coltivazione. La valutazione condotta sullo sviluppo di coltivazioni in stretta relazione con l'impianto fotovoltaico, da vita ad un piano colturale "Agro-fotovoltaico", rispetto al quale sono state individuate le seguenti aree:

- Interfile dei moduli fotovoltaici;
- Fascia perimetrale dei campi fotovoltaici;
- Aree libere all'interno dell'impianto;

**A) Interfile dei moduli fotovoltaici:** La soluzione ipotizzata per le fasce interfile di larghezza pari a 5,00 m è ricaduta sulla lavanda, specie aromatica molto resistente e con un mercato che permette diverse modalità di commercializzazione del prodotto. Tutte le altre superfici poste tra i moduli fotovoltaici, saranno interessate da un inerbimento tecnico, condotto con sfalci frequenti. Per tale coltivazione, che si ipotizza sperimentale e su una superficie ridotta per il primi 2-3 anni, si interesserà una superficie complessiva a regime di circa 30 ha.

**B) Fascia perimetrale dei campi fotovoltaici:** E' stata valutata la possibilità di realizzazione di un impianto produttivo che possa dare redditi più elevati lungo una fascia perimetrale ai campi fotovoltaici, posta dopo la siepe di mitigazione. Con questa soluzione, perfettamente compatibile con le caratteristiche pedo-agronomiche del sito, si realizzerà un mandorleto, con doppio filare sfalsato di 4,80 x 5,50 m. In tal senso, la soluzione consente di recuperare alla coltivazione agricola circa 56.737 m<sup>2</sup> (6.675 m di lunghezza x 8,5 m di larghezza) e allo stesso tempo, non interferisce con gli interventi previsti per la mitigazione di altri impatti, come quello sulla percezione paesaggistica.

**C) Aree libere all'interno dell'impianto:** Tali superfici non individuate puntualmente nella planimetria allegata, saranno interessate da un prato polifita debolmente arbustato con specie mellifere che determinerà un incremento di produzione agricola, che potrà concretizzarsi in un impianto di apicoltura interno, sia in termini di come compensazione ambientale, in un incremento di produzione agricola esterna e prossima (3 km) all'area dell'impianto;

In questi termini, la ripresa dell'attività agricola nelle interfile tra i moduli fotovoltaici e la destinazione a mandorleto della fascia perimetrale ai campi fotovoltaici, minimizzano la riduzione di suolo agricolo interessata dall'impianto, fornendo allo stesso tempo una conduzione sostenibile anche del suolo sulle file dei moduli fotovoltaici, sfalciato di frequente e senza ricorso ai diserbanti. Le azioni di mitigazione paesaggistico-percettiva prevedono l'inserimento di siepi perimetrali ai campi fotovoltaici, che determineranno un incremento di biodiversità e non un impatto sulla stessa. Le siepi, che interesseranno una fascia di 1,5 m di larghezza, saranno impiantate in adiacenza alla



viabilità perimetrale interna ai campi fotovoltaici e condotte per raggiungere in pieno sviluppo, un'altezza di circa 2 m. Complessivamente si tratterà di realizzare quasi 9.967.5 m<sup>2</sup> di nuove siepi "naturaliformi". Allo stesso modo, la destinazione a prato polifita debolmente arbustato di alcune aree interne, non interessate dalla coltivazione ad aromatiche, incrementerà notevolmente l'entomofauna utile, che a sua volta costituirà fonte trofica per tante altre specie



*Figura 2-1 esempio siepe naturaliforme.*

## 2.3 IMPIANTO FOTOVOLTAICO

### 2.3.1 Il layout dell'impianto

L'impianto Fotovoltaico sarà composto complessivamente da n. 78.650 moduli aventi potenza di picco 585 Wp, e dimensione di ingombro 2448 x 1135 mm, disposti con orientamento N-S, e assemblati in vele di 26 moduli ciascuna e sarà strutturato in 2 campi elettricamente indipendenti, raggruppati in due sotto- impianti planimetricamente distinti:

- Il sotto-impianto Campo 1, della potenza di circa 37.55 MWp in DC;
- Il sotto-impianto Campo 2, della potenza di circa 4.37 MWp in DC;
- Il sotto-impianto Campo 3, della potenza di circa 4.09 MWp in DC;

In definitiva l'impianto fotovoltaico, costituito dall'insieme dei due Campi, sarà caratterizzato da:

- 1) 78.650 moduli fotovoltaici della potenza di 585 Wp cadauno;
- 2) 11 inverter DC/AC da 3125 kVA;
- 3) 1 inverter DC/AC da 3437 kVA;
- 4) 2137 stringhe da 26 moduli cadauna;
- 5) 2 cabine di trasformazione bT/MT 0,8/30kV;



- 6) 2 Cabine di Raccolta ed 1 Cabina Locali tecnici bT;
- 7) Il collegamento delle cabine di trasformazione con le relative cabine di Parallelo posizionate all'interno di ciascun campo e da queste fino alla sottostazione elettrica di trasformazione di Utenza 30/150 kV avviene mediante N 3 cavidotti interrati a 30 KV.
- 8) La sottostazione MT/AT di Utenza sarà del tipo all'aperto. La sottostazione elettrica di trasformazione lato Utente 30/150 kV sarà essenzialmente composta da 2 trasformatori di potenza 25 MVA costruttore ABB

Il layout delle installazioni degli impianti è riportato sugli elaborati grafici dai quali si possono ricevere informazioni maggiormente approfondite relative all'impianto, di seguito le superfici e le relative tipologie di occupazioni del suolo:

Abaco delle opere							
Opera	Dimensioni/mt		Sup. unità mq	Q.tà n	Sup. tot mq	Altezza ml	Volume mc
	Larg.	Lungh.					
Impianto fotovoltaico	Pannelli fotovoltaici			78.650			
	Cabine di trasformazione	6.057	2.438	14.76	12	177,12	593.35
	Cabina di raccolta e locali tecnici	13.2	8.2	108.24	5	541.2	1.813,2
	Cabina di Consegna SSE	8.0	3.0	24	3	72	172.8
	Stallo di utenza SSE	21	43	903	1	903	
	Cavi Mt esterno (trincea)	0.85	9.520				
	Cavi MT esterno (T.O.C.)		120				
	Cavi AT (connessione )		866				
	Viabilità servizio interna FTV	3,5	7.396	29.584		29.584	
	Recinzione			6.645			
	Barriera mitigativa alberatura	1.5	6.645	9.967,5		9.967,5	
	Mandorleto intensivo	8.5	6.675	56.737		56.737	

Considerando la potenza di connessione in AC pari a 35 Mw e la superficie radiante proposta di 20 ha sia avrà un indice di occupazione di suolo pari a **259.665 m<sup>2</sup>/665.600 m<sup>2</sup> = 0,3901** in linea con quanto ricavato per analogia rispetto ad altri campi fotovoltaici con la stessa tecnologia.

### 2.3.2 I pannelli fotovoltaici

Il **generatore fotovoltaico** sarà realizzato con moduli provvisti di diodi di by-pass e ciascuna stringa di moduli sarà selezionabile e dotata di diodo di blocco. Esso sarà gestito come sistema IT, ovvero con nessun polo connesso a terra. I moduli saranno da 585 Wp in silicio monocristallino bifacciali modello “**BiHiKu6**” della casa produttrice **CANADIAN SOLAR**. Qualora dovesse essere scelta una delle tecnologie diversa da quella prevista in questa fase progettuale, il layout generale dell’impianto, le strutture di sostegno dei moduli fotovoltaici ed i fabbricati delle cabine elettriche manterranno la stessa configurazione.

- Il decadimento delle prestazioni è non superiore al 10% nell’arco di 12 anni e non superiore al 15% in 30 anni.
- I Dati tecnici caratteristici dei moduli fotovoltaici sono i seguenti:
- -156 celle in silicio monocristallino collegate in serie;
- -Tensione alla massima potenza,  $V_m = 53.4$
- -Tensione massima di circuito aperto,  $V_{oc} = 44.4$  V
- -Corrente alla massima potenza,  $I_m = 13.18$  A
- -Corrente massima di Corto circuito,  $I_{sc} = 13.92$  A
- - Superficie anteriore: vetro temperato in grado di resistere alla grandine (Norma CEI/EN161215);
- - Incapsulamento delle celle: EVA
- -Cornice di alluminio anodizzato
- -Terminali di uscita: cavi pre-cablati a connessione rapida impermeabile resistenti ai raggi UV da 4 mmq, 1200 mm
- -Presenza di diodi di bypass per minimizzare la perdita di potenza dovuta ad eventuali danneggiamenti di qualche modulo fotovoltaico



Figura 2-2 Scheda tecnica BiHiKu6 Mono

### 2.3.3 Le strutture di supporto

Le strutture di sostegno dei moduli fotovoltaici sono caratterizzate dai seguenti elementi:

- Pilastrini montati – Profilo HEB con altezza totale di 140 mm.
- Trave Principale – Profilo scatolare di sezione 150 mm x 150 mm, spessore 3 mm
- Trave secondaria – binari fissaggi moduli – profilo a C 215x80 mm spessore 4 mm.

Il passo ed il numero di binari è funzione della tipologia di moduli impiegati.

Esse avranno in base al numero di moduli su di essi montati le seguenti dimensioni:

A) Modello inseguitore	B) Nr. Moduli montati IN CONFIGURAZIONE 2P	C) Lunghezza inseguitore	D) Altezza dal Suolo dell'asse ruotante dell'inseguitore]	E) Altezza totale struttura dal suolo con 2 moduli in portrait -max inclinazione +/- 50°	F) Franco libero dal suolo con moduli inclinati di +/- 50° G)
H) HORIZON-NX GEMINI	I) 52	J) 30,29 m.	K) 2,30 m.	L) 3,90 m.	M) 0,7 m.
N) HORIZON-NX GEMINI	O) 78	P) 49,40 m.	Q) 2,30 m.	R) 3,90 m.	S) 0,7 m.
T) HORIZON-NX GEMINI	U) 104	V) 60,39 m.	W) 2,30 m.	X) 3,90 m.	Y) 0,7 m.



Figura 2-3 Particolare Tracker Horizon-NX Gemin



Figura 2-4 Inseguitore Mono-assiale NX Horizon Gemini- Rappresentazione struttura realizzata

Le fondazioni portanti di tali strutture saranno realizzate con pali a vite. Gli screw piles sono pali prefabbricati in acciaio dotati di una o più eliche che vengono avvitati nel terreno per mezzo di semplici apparecchiature che possono essere montate sulle più comuni macchine operatrici. Questo fa sì che nella fase di realizzazione delle fondazioni degli inseguitori monoassiali (tracker) il cantiere è quasi assente



Figura 2-5 Macchina Operatrice per fissaggio supporti strutture

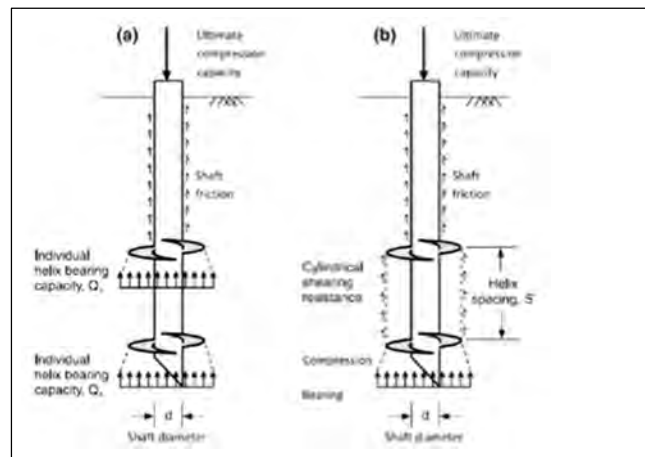
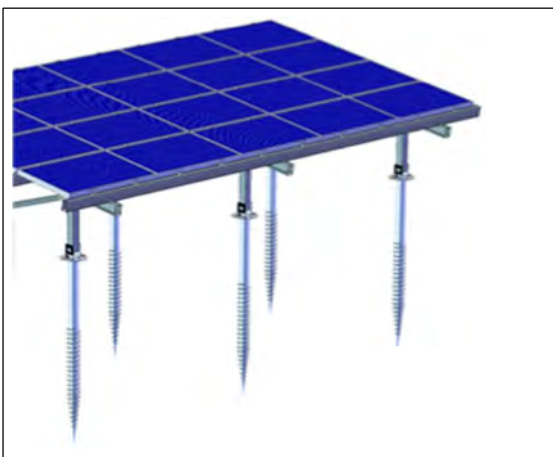


Figura 2-6 Sistema fissaggio strutture a viti



CONFI		
<b>Interdistanza (I)</b>	[m]	10.75 m
<b>Lunghezza blocco ad inseguimento (L)</b>	[m]	Fino a 60.39 m
<b>Altezza minima dal terreno (D)</b>	[m]	Min 0,70

Le tipologie più comuni e maggiormente reperibili sul mercato presentano una lunghezza tra 1,5 metri e 3 metri con diametri da 77 a 130 millimetri ed eliche il cui diametro può attestarsi tra i 80 e i 250 millimetri. Tale tipologia di palo è adeguata per resistere sia a sforzi di compressione che di trazione e perciò consente alla fondazione di sopportare anche momenti ribaltanti. Data la possibilità inoltre di rimuovere e riutilizzare tali elementi, gli screw piles si ritengono convenienti per le fondazioni di impianti leggeri quali quelli di terra posti in opera in tempi brevi e dotati di una certa vita operativa medio lunga. Il meccanismo resistente di tali elementi si compone essenzialmente di tre contributi:

Sotto l'elica di base si genera un meccanismo di portata alla punta, simile a quello che si genera nei normali pali trivellati in conglomerato cementizio armato;

Lungo il fusto in acciaio del palo si genera per semplice attrito acciaio-terreno una componente di portata laterale, direttamente proporzionale alla superficie laterale del palo;

Quando è presente più di una elica il terreno compresso tra di esse è vincolato a resistere alle azioni insieme al palo, che dunque riesce a sviluppare un cilindro di terreno compresso tra le due eliche in grado di accrescere il diametro del fusto fino a un valore pari al diametro dell'elica;

Insieme alla elevata portanza di punta (frutto dell'elevata superficie dell'elica), è proprio quest'ultima caratteristica la peculiarità di tale tipologia di palo. Meccanismi resistenti del genere si sviluppano anche quando il palo è soggetto a sforzi di trazione. Per sfruttare al massimo le potenzialità degli screw piles è opportuno comunque impiegare pali a sezione circolare con eliche sufficientemente ampie da sviluppare i meccanismi resistenti noti, con la favorevole opportunità di utilizzare pali muniti di eliche multiple.

#### 2.3.4 Cabine di impianto dei singoli campi

Le cabine per gli inverter ed i trasformatori BT/MT, verranno poggiate su platee realizzate in calcestruzzo previo scavo a una profondità del piano di campagna di 60 cm e livellamento del terreno. Le platee in calcestruzzo avranno le dimensioni di 7 m x 3,4 m e uno spessore di 10/15 cm. Su di esse verranno poggiate le Cabine Inverter e di trasformazione. Anche le cabine di parallelo e dei Box di campo con la stessa procedura verranno poggiate su platee in calcestruzzo realizzate allo stesso modo di quelle delle cabine inverter e di trasformazioni, aventi le dimensioni di 9 x 3,4 m. All'ingresso del Campo 1 verrà realizzato l'O&M Building, un locale prefabbricato avente le dimensioni di 13,2 x 8,2 m di altezza max pari a 3,35 m. Al suo interno saranno realizzati gli uffici per il personale tecnico impiegato durante la realizzazione dell'impianto fotovoltaico, esso fungerà da centro di coordinamento per tutte le attività di cantiere durante la fase realizzativa. Anche tale Box prefabbricato sarà poggiato su una platea in calcestruzzo di 15x10 m realizzata con le stesse modalità di quelle per i box cabine inverter e di trasformazione.

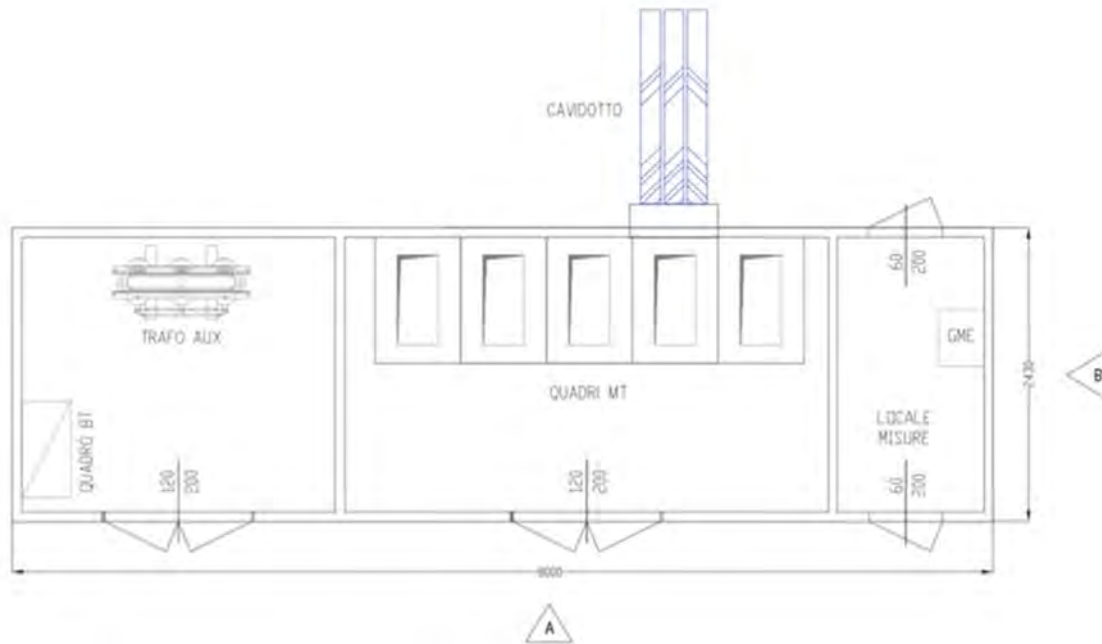


Figura 2-7 Locale cabina di Parallelo MT-Prospetto

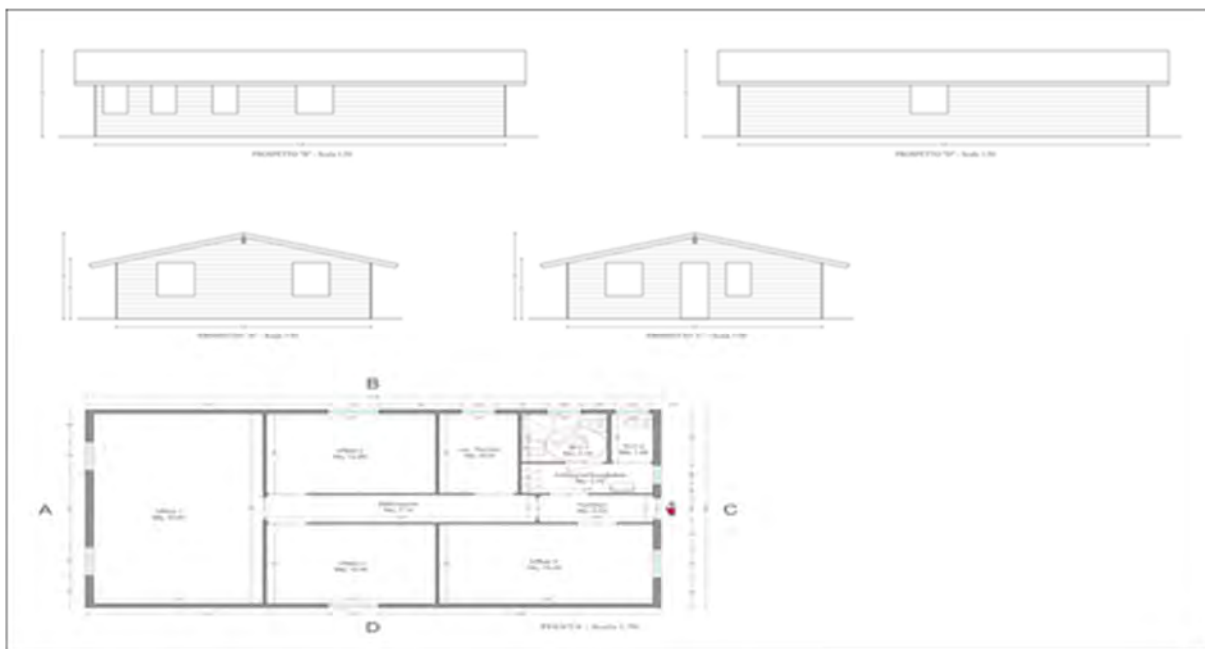


Figura 2-8 Pianta Prospetti O&M Building



### 2.3.5 Cabina di raccolta

Le cabine di parallelo avranno la funzione di ricevere attraverso un quadro sbarre l'energia elettrica MT (30 kV) proveniente da un gruppo di N°2,3 fino a 6 cabine di conversione di ciascun campo e di smistarla con unico cavo verso la Stazione Utente. Le cabine di parallelo, in cabinati prefabbricati dalle dimensioni 8000x3000x2400 mm, saranno ubicate nei pressi dei cavidotti MT; la loro funzione è di ridurre la lunghezza complessiva dei cavi ed il numero degli stessi in entrata alla Stazione Utente (totale linee entranti N° 3), con conseguente riduzione della superficie d'ingombro della Stazione utente. In totale sono previste 2 cabine di parallelo MT, ognuna posizionata all'ingresso di ciascun campo fotovoltaico.

Si rimanda al preposto Elaborato Grafico per il dettaglio delle caratteristiche architettoniche e dimensionali dei locali tecnici e comunque avranno la stessa dimensione delle cabine di campo. Viene riportata una breve descrizione qualitativa:

- Fabbricato monoblocco;
- struttura portante realizzata in profilati di acciaio stampati a freddo, saldati ai quattro cantonali;
- pareti realizzate con lamiera d'acciaio grecato, saldata in continuità, al filo dei longheroni superiori e inferiori ed ai quattro cantonali e coibentato internamente con pannello dec, calpestabile;
- n. 4 blocchi d'angolo superiori da utilizzare per il sollevamento;
- n.4 blocchi d'angolo inferiori da utilizzare per trasporto mediante fissaggio a pianale di camion dotato di dispositivi twist lock;
- pavimento realizzato con lamiera olivata antiscivolo (spessore 3+2 mm);
- rivestimento delle pareti mediante pannelli coibentati con poliuretano espanso e rivestiti con lamiera zincata preverniciata.

La fondazione dei tre fabbricati sarà realizzata con platea in cls gettata in opera, con vani e pozzetti interrati per il passaggio dei cavi MT. Le coperture dei pozzetti, sia facenti parte delle fondazioni che ad esse esterni, saranno in ghisa. Il pavimento sarà predisposto con aperture e passerelle apribili per permettere il passaggio dei cavi MT e bT, nonché l'ispezione e l'agevole installazione degli stessi.

### 2.3.6 Recinzione dei Campi e Cancellate

La recinzione di ciascun campo sarà realizzata con rete metallica a maglia quadrata alta circa 2,2 m ma con delle aperture cadenzate ogni 2-3 metri con altezza dal suolo di 15 cm per consentire il passaggio alla micro-fauna locale. Essa sarà sostenuta da paletti zincati alti circa 3 m, che saranno infissi nel terreno per circa 50 cm. I pali saranno normalmente battuti nel terreno o sostenuti mediante la realizzazione di piccoli plinti ad hoc, prevedibilmente delle dimensioni 25x25x40 cm<sup>3</sup>, cioè pari a 0,025 m<sup>3</sup>. All'ingresso di ciascun campo verrà realizzato un cancello carraio delle dimensioni di circa 6 metri in acciaio verniciato con sistema anti-scavalcamento e effrazione.

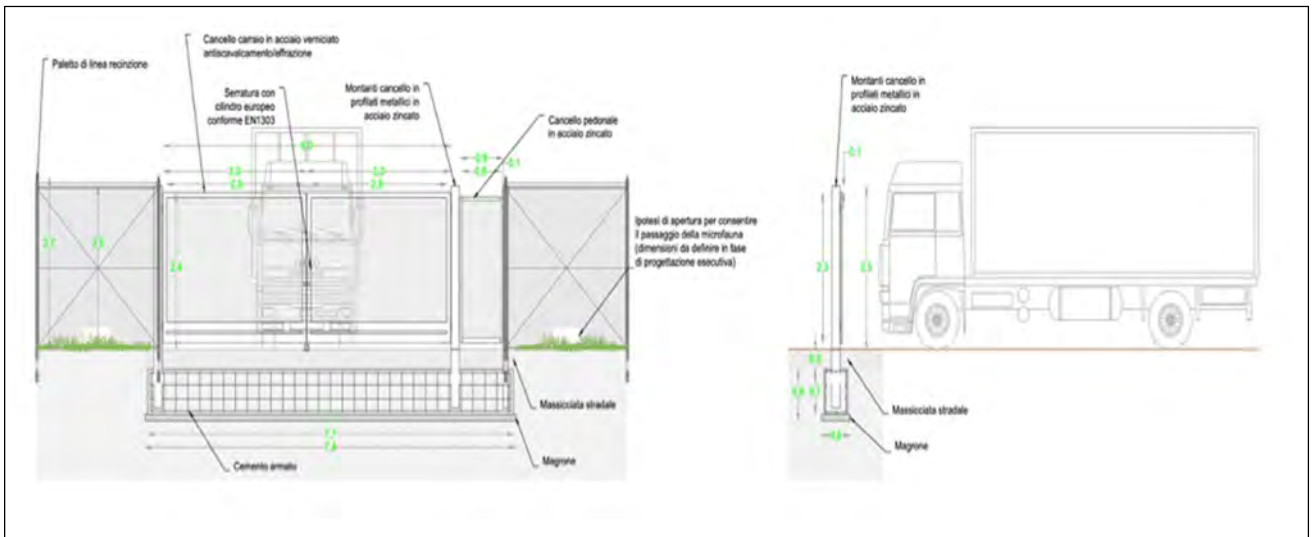


Figura 2-9 Particolare Cancello ingresso a ciascun Campo Fotovoltaico

### 2.3.7 Connessione alla rete TERNA

La posizione della sottostazione è stata scelta in considerazione del preventivo di connessione che prevede il collegamento dell'impianto in antenna a 150 kV con il futuro ampliamento della Stazione Elettrica della RTN a 380/150 kV di Deliceto. Il sito della sottostazione è stato scelto in modo da limitare la lunghezza del collegamento AT ed è ubicato al F. 42 p. 575 del Comune di Deliceto. La sottostazione occuperà una superficie di circa 43x21 m e realizzata in opera con i basamenti per le attrezzature rialzati di circa 2.0 m rispetto al piano di campagna.



Figura 2-10 Sottostazione tipo con apparecchiatura ad alta tensione, trasformatore, quadri di media tensione e armadio di comando

All'interno della sottostazione dovranno essere realizzate le seguenti opere civili:

- Recinzione esterna ed interna;
- Strade di circolazione, accesso e piazzali carrabili;
- Costruzione edifici;
- Formazioni dei basamenti delle apparecchiature elettriche;
- Formazione delle vasche di fondazione per eventuali reattori;
- Formazione del basamento in c.a. e posa di un eventuale shelter.
- Realizzazione di fondazione per eventuale palo antenna.

Per la realizzazione della recinzione sarà necessario eseguire scavi in sezione ristretta con mezzo meccanico ed il materiale di risulta, qualora non utilizzato in loco verrà portato alla pubblica discarica. I getti di calcestruzzo verranno eseguiti con cemento a presa lenta (R.325), ed il dosaggio previsto sarà di q.li 2,5 per le fondazioni, e q.li 3,00 per i plinti ed i pilastri di sostegno dei cancelli d'ingresso. Il getto dei calcestruzzi a vista viene armato con casseri piallati, mentre nel getto dei plinti e dei pilastri d'ingresso sarà posto in opera l'armatura in barre di ferro tondo. La recinzione sarà costituita ove necessario, da una parte della sua altezza, gettata in opera, e da una parte in lastre di cemento prefabbricato intercalate ogni ml. 2,00-2,50 dai pilastrini pure in getto prefabbricato. L'altezza fuori terra della recinzione, rispetto alla parte accessibile dall'esterno, deve essere almeno di metri 2. L'opera sarà completata inserendo n°1 cancello carrabile di tipo scorrevole con luce netta di 10.00 m.

L'edificio per contenere tutte le apparecchiature sarà di dimensioni 20.0x5.0 metri, le fondazioni dell'edificio saranno in c.a., le pareti esterne saranno in poroton o in c.a., mentre le pareti interne saranno realizzate in blocchi di forati; saranno previsti, tra i vari locali, dei cunicoli utilizzati per il percorso cavi tra le varie apparecchiature poste all'interno dell'edificio. Per tutti i locali è prevista un'altezza fuori terra 3.00 m come quota finito. Per la realizzazione degli edifici si eseguiranno degli scavi con mezzo meccanico, sia in sezione ristretta per le opere interrato, sia in sezione aperta per lo sbancamento di terreno coltivo per la formazione di massicciata. I getti di calcestruzzo verranno eseguiti con cemento a presa lenta (R.325), ed il dosaggio previsto sarà di q.li 2,5 per la formazione delle fondazioni e dei muri perimetrali in elevazione, fino a quota d'imposta della prima soletta e a q.li 3,00 per i plinti e le opere in cemento armato quali pilastri, travi, gronda e gradini. Le opere di getto in calcestruzzo vengono armate con barre di ferro tonde omogeneo di adeguato diametro risultante dai calcoli dell'ingegnere incaricato.

Le murature esterne sono in foratoni semiportanti dello spessore di cm 25 e vengono poste in opera con malta cementizia dosata a q.li 2. Il solaio superiore è piano con pendenze minime per lo smaltimento delle acque meteoriche, mentre il solaio del piano rialzato ha i conici di altezza di cm.18 in quanto deve sopportare pesi maggiori per le apparecchiature elettriche che verranno posate. Gli intonaci, sia esterni che interni, vengono eseguiti con il rustico in malta di cemento e soprastante stabilitura di cemento. La pavimentazione dell'intercapedine viene realizzata con sottofondo in ghiaia grossa e getto di calcestruzzo per formazione della caldana. La soletta di copertura dell'edificio viene isolata dalle intemperie con la posa di un massetto in calcestruzzo impastato con granulato di argilla espansa, di una membrana impermeabile armata in lamina di alluminio stesa a caldo, dello spessore di mm 3, di pannelli in poliuretano espanso rivestito con cartonfeltro bitumato dello spessore di cm 4 e soprastante membrana sintetica elastomerica applicata su vernice primer

bituminosa. Tutti i serramenti esterni ed interni sono in alluminio con taglio termico completi di ogni accessorio (ferramenta di chiusura e manovra, maniglie, cerniere ecc); le aperture esterne sono munite di rete di protezione dalle maglie di 2x2 cm per evitare l'entrata di corpi estranei dall'esterno e verniciate ad una mano di minio antiruggine e due di vernice a smalto sintetico.

Per la realizzazione dei basamenti e fondazioni locali si eseguiranno scavi in sezione ristretta con mezzo meccanico per la formazione delle fondazioni, dei pozzetti e dei condotti, e qualora il materiale risultante non fosse riutilizzato verrà trasportato alla pubblica discarica.

I getti di calcestruzzo sono confezionati con cemento a lenta presa (R.325) e sono così distinti:

- Dosati a ql.1,5 per magrone di sottofondo ai basamenti;
- Dosati a ql.2,5 per murature di sostegno apparecchiature e per formazione dei vari pozzetti;
- Dosati a ql.3 per basamenti di sostegno per le apparecchiature e le opere di c.a., per la formazione della soletta di copertura del serbatoio di raccolta olio dei trasformatori.

Per l'esecuzione dei getti vengono usati casseri in tavole di legno, le vasche di raccolta olio dei trasformatori è intonacata ad intonaco rustico con soprastante lisciatura a polvere di cemento per rendere le pareti impermeabili ed evitare la perdita di olio.

Nei condotti vengono posati dei tubi in pvc in numero adeguato secondo le loro funzionalità e vengono ricoperti con getto di calcestruzzo magro, dosato a ql. 1,5. Tutti i pozzetti sono completi di chiusini in cemento per ispezione. Vengono posati tubi in pvc del diametro opportuno per raccolta e scarico delle acque piovane del piazzale, e saranno ricoperti di calcestruzzo dosato a ql.1,5 di cemento. Si prevede di completare l'opera dei drenaggi con la posa di pozzetti stradali a caditoia, completi di sifone incorporato e di griglia in ghisa del tipo pesante carrabile. Il piazzale viene realizzato con massiciata in misto di cava o di fiume priva di sostanze organiche, di pezzatura varia e continua con elementi fino ad un diametro massimo di 12 cm. Viene posata a strati non superiori a 30 cm, costipata meccanicamente con rullo vibratore adatto e viene sagomata secondo le pendenze di progetto per un miglior scarico delle acque nei pozzetti a griglia. Sovrastante alla massiciata viene posata la pavimentazione bituminosa in bitumato a caldo per uno spessore compreso di cm. 10 e rullato con rullo vibratore. Superiormente viene steso il tappeto d'usura in conglomerato bituminoso, tipo bitulite, confezionato a caldo, steso per uno spessore con nesso di cm. 2,5 con rullo vibrante. L'area non costruita della sottostazione potrà essere destinata ad un eventuale futuro accumulo.

### 2.3.8 Opere edili

#### Viabilità carrabile

Al fine di connettere l'impianto fotovoltaico di progetto alla Rete Elettrica Nazionale RTN come da preventivo di connessione rilasciato da Terna SPA – STMG cod. id. 202000228 – regolarmente accettata dal proponente dell'iniziativa, sarà necessario realizzare un cavidotto in AT a 150 kV, singola terna che colleghi in antenna la SE di utenza 30/150 kV al futuro ampliamento della Stazione Elettrica di trasformazione (SE) della RTN 380/150 kV di Deliceto. Il cavidotto in AT a 150 kV in singola terna sarà ubicato nel Comune di Deliceto (Fg). Esso si dipartirà dal palo gatto della SE di Utenza 30/150 kV che verrà ubicata in località San Giuseppe I° del comune di Foggia al F. 42 p. 575 e raggiungerà lo stallo di connessione assegnato da Terna. Esso avrà una lunghezza media di circa

866 metri e sarà posato in parte lungo la strada comunale Ascoli Satriano-Deliceto e per la restante parte attraverserà le particelle 167,420,418,416,534,126,560 del F. 42 del comune di Deliceto sino ad arrivare allo stallo di connessione assegnato da Terna Spa sul futuro ampliamento della sottostazione 380/150 kV di Deliceto.. Tra le possibili soluzioni è stato individuato il tracciato più funzionale, che tenga conto di tutte le esigenze e delle possibili ripercussioni sull'ambiente locale, con riferimento alla legislazione nazionale e regionale vigente in materia. Non vengono attraversati canali e corsi d'acqua.

La tipologia di posa standard prevede la posa in trincea, con disposizione dei cavi a “Trifoglio” o in “Piano” (per l'elettrodotta in cavo interrato in esame è prevista la posa a “trifoglio”), secondo le modalità riportate nel tipico di posa contenuto nell'elaborato Particolari costruttivi di cui sintetizziamo gli aspetti caratteristici. I cavi saranno posati mediante uno scavo in trincea della larghezza di 0,7 m ad una profondità standard di -1,6 m (quota piano di posa), su di un letto di sabbia o di cemento magro dallo spessore di cm. 10 ca. cavi saranno ricoperti sempre con il medesimo tipo di sabbia o cemento, per uno strato di cm.40, sopra il quale la quale sarà posata una lastra di protezione in C.A. Ulteriori lastre saranno collocate sui lati dello scavo, allo scopo di creare una protezione meccanica supplementare. La restante parte della trincea sarà riempita con materiale di risulta e/o di riporto, di idonee caratteristiche.

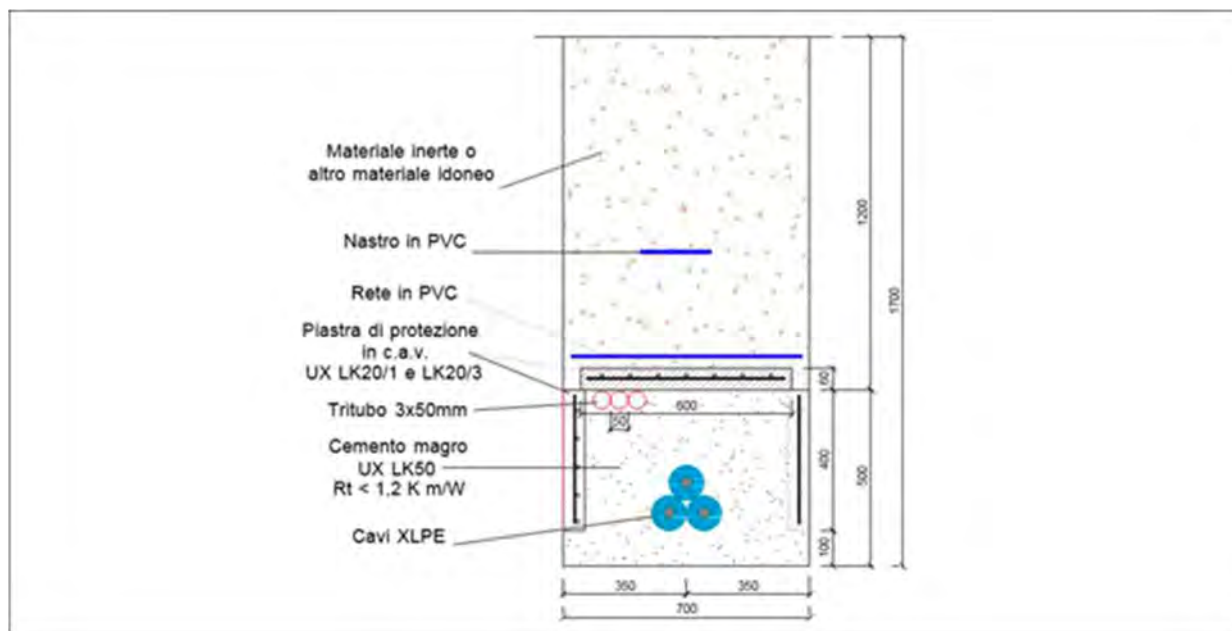


Figura 2-11 Sezione tipo viabilità interna al parco

### Viabilità in terra battuta

Per la gestione dell'impianto si utilizzerà una viabilità interna realizzata con materiale proveniente dagli scavi di fondazione delle cabine di campo miscelato con terreno naturale calce/cemento al fine di costituire una piattaforma solida naturale in “terra stabilizzata” che nel tempo si andrà a consolidare con il naturale inerbimento.



### 3 INQUADRAMENTO TERRITORIALE DELL'AREA DI INTERVENTO

L'area su cui verrà realizzato il progetto è sita nella regione Puglia, nel comune di Castelluccio dei Sauri-Deliceto (FG), alla località Tamariceto, le coordinate geografiche baricentriche del sito di installazione del generatore fotovoltaico sono:

- Caastelluccio dei Sauri (Fg) Campo 1  
Coordinata E (UTM WGS84) 541176 m Coordinata N (UTM WGS84) 4571241 m
- Castelluccio dei Sauri (Fg) Campo 2  
Coordinata E (UTM WGS84) 5420017 m Coordinata N (UTM WGS84) 4571135 m
- Castelluccio dei Sauri (Fg) Campo 3  
Coordinata E (UTM WGS84) 541605 m Coordinata N (UTM WGS84) 4569765 m

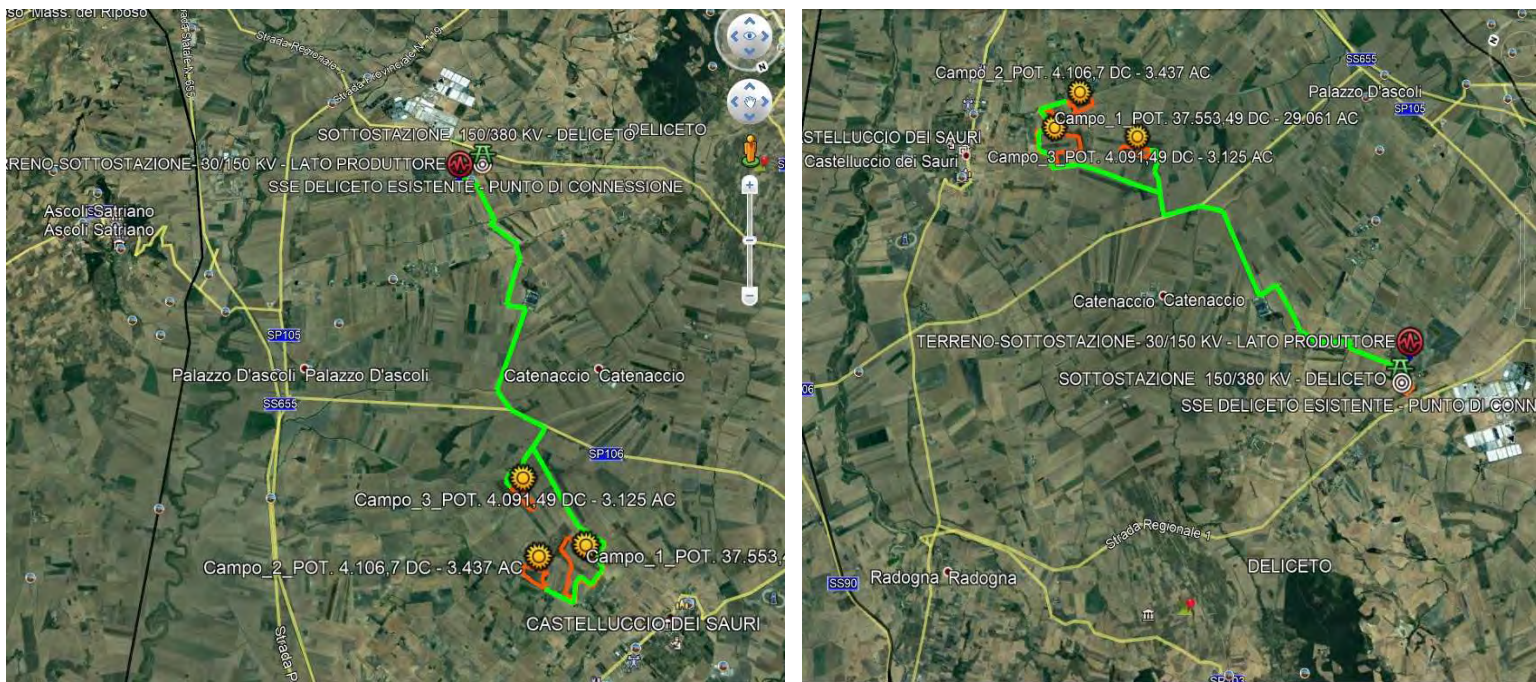


Figura 3-1 Planimetria su ortofoto area intervento, tra le località Tamericeto (impianto) in agro di Castelluccio dei Sauri e Deliceto (SSE) in agro di Deliceto

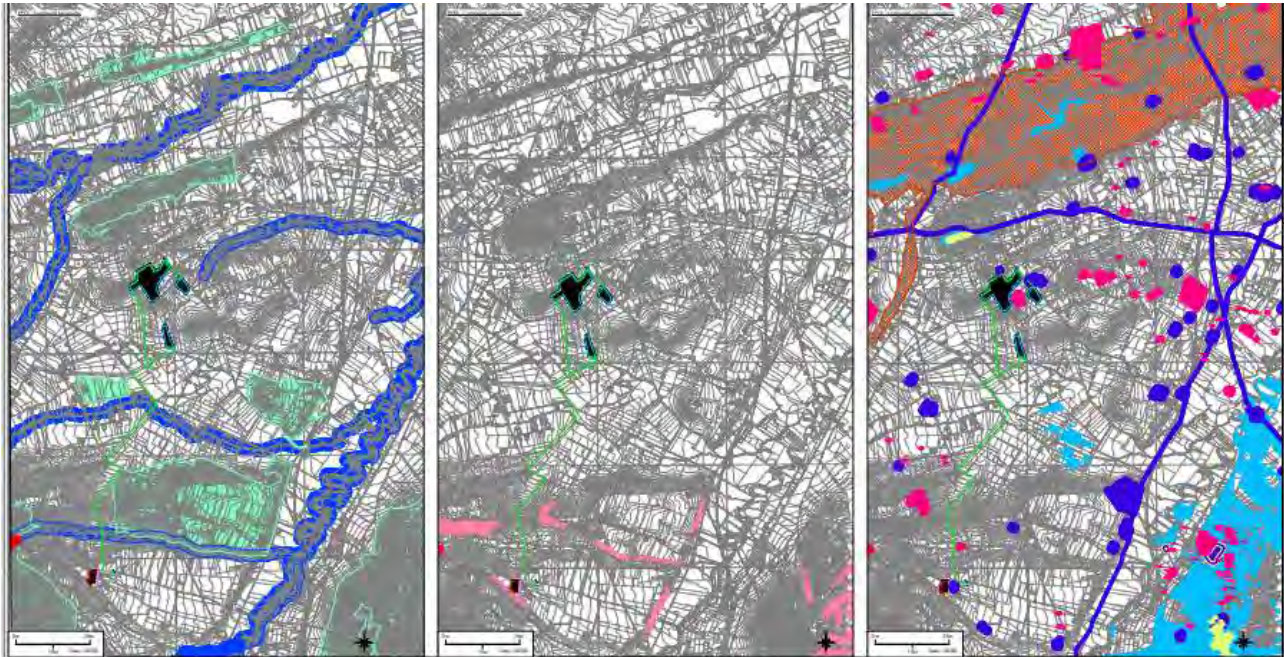


Figura 3-2 Layout di impianto alle aree tutelate dal PPTR

#### Dati del sito:

- **Temperatura:** variazioni tra la minima e la massima di + 5 °C e + 45 °C;
- **Vento:** la condizione estrema del vento (3 secondi, periodicità 50 anni) alla massima altezza di installazione dei moduli è stimata in 35 m/s;
- **Frequenza di fulminazione:** il sito è caratterizzato da 0.5 impatti/ km all'anno;
- **Grandine:** evento straordinario;
- **Neve :** evento straordinario.
- **Sismicità:** zona 2
- **Categoria topografica T1**



## 4 GESTIONE DEI MATERIALI E RIFIUTI DI RISULTA DALLE OPERAZIONI DI COSTRUZIONE DELL'IMPIANTO

Nello schema seguente è presentato uno schema tipo riportante la tipologia di rifiuti che si produrranno nel cantiere da avviare.



In genere, nelle attività di demolizione e costruzione di edifici e di infrastrutture si producono dei rifiuti che possono essere suddivisi in:

- Rifiuti propri dell'attività di demolizione e costruzione - aventi codici CER 17 XX XX;
- Rifiuti prodotti nel cantiere connessi con l'attività svolta (a d esempio rifiuti da imballaggio)

aventi codici CER 15 XX XX;

- Componenti riusabili/recuperabili (nel caso in esame sostanzialmente cavi elettrici) che, pertanto, non sono rifiuti.

Alcune quantità che derivano dalle attività di cantiere non sono necessariamente rifiuti. Gli sfridi di cavi elettrici e le bobine di avvolgimento ad esse relativi verranno totalmente recuperati o riutilizzati, per cui tali materiali non sono da considerarsi rifiuto.

Il terreno escavato proveniente dalla attività di cantiere verrà riutilizzato quasi totalmente in sito, prevedendo il conferimento a discarica delle sole eventuali eccedenze e mai del terreno vegetale.

In conformità a quanto stabilito al Titolo II della parte quarta del D.Lgs 152/2006 e s.m.i., nella gestione degli imballaggi saranno perseguiti gli obiettivi di "riciclaggio e recupero", prevedendo lo smaltimento in discarica solo nel caso in cui tali obiettivi non possono essere perseguiti (tipo nel caso di imballaggi contaminati).

Di seguito viene resa la categoria dei materiali/rifiuti che saranno prodotti nel cantiere, sia in relazione all'attività di costruzione che relativamente agli imballaggi

RIFIUTI DELLE OPERAZIONI DI COSTRUZIONE E DEMOLIZIONE		
CODICE CER	SOTTOCATEGORIA	DENOMINAZIONE
17 01 01	cemento, mattoni, mattonelle e ceramiche	cemento
17 02 01	legno, vetro e plastica	Legno
17 02 03		plastica
17 04 01	metalli (incluse le loro leghe)	rame, bronzo, ottone
17 04 02		alluminio
17 04 05		ferro e acciaio
17 04 11		cavi, diversi da quelli di cui alla voce 17 04 10
17 05 04	Terra (compreso il terreno proveniente da siti contaminati), rocce e fanghi di dragaggio	terra e rocce, diverse da quelle di cui alla voce 17 05 03

RIFIUTI DI IMBALLAGGIO, ASSORBENTI, STRACCI, MATERIALE FILTRANTI E INDUMENTI PROTETTIVI (NON SPECIFICATI ALTRIMENTI)		
CODICE CER	SOTTOCATEGORIA	DENOMINAZIONE
15 01 01	Imballaggi (compresi rifiuti urbani di imballaggio oggetto di raccolta differenziata)	Imballaggi in carta e cartone
15 01 02		Imballaggi in plastica
15 01 03		Imballaggi in legno
15 02 02 *	Assorbenti, materiali filtranti, stracci e indumenti protettivi	Assorbenti, materiali filtranti, stracci e indumenti protettivi
15 02 03		Assorbenti, materiali filtranti, stracci e indumenti protettivi, diversi da di cui alla voce 15 02 02

CODICE CER	SOTTOCATEGORIA	DENOMINAZIONE
02 01 04	Rifiuti di plastica (esclusi imballaggi)	Tubi di irrigazione, macchinette deteriorati (PE, PVC, PRFV)

#### 4.1 Materiali di risulta da scavi e sbancamenti

La maggior parte dei materiali che vengono prodotti dalle operazioni di costruzione dell'impianto fotovoltaico sono relativi alle terre di risulta dagli scavi. Si prevede di utilizzare queste quantità quasi completamente nell'ambito del cantiere e del sito di impianto come specificato nel Piano di Utilizzo Preliminare, previo riscontro di assenza di contaminazioni. I volumi provenienti dagli scavi verranno depositati temporaneamente nei pressi delle aree di scavo in attesa del loro riutilizzo. Solo gli eventuali volumi eccedenti di terreno non vegetale che non verranno riutilizzati in sito verranno smaltiti come rifiuto non pericoloso in discarica autorizzata (codice CER 17 05 04).

#### 4.2 Gestione degli inerti da costruzione

La normativa di settore auspica che tutti i soggetti che producono materiale derivante da lavori di costruzione e demolizione, comprese le costruzioni stradali, adottino tutte le misure atte a favorire la riduzione di rifiuti da smaltire in discarica, attraverso operazioni di reimpiego degli inerti, previa verifica della compatibilità tecnica al riutilizzo in relazione alla tipologia dei lavori previsti. In particolare gli inerti potranno essere utilizzati sia per la formazione di rilevati sia per la formazione di sottofondo per strada e platee delle cabine. Al termine dei lavori è previsto il restringimento delle aree e degli allargamenti viari non necessari alla gestione dell'impianto e la dismissione delle aree di cantiere. Se necessario, la massicciata che deriverà da tale operazione verrà utilizzata per il ricarico delle strade e platee di regime, altrimenti si provvederà al conferimento a discarica.

#### 4.3 Materiali di risulta dalle operazioni di montaggio delle componenti tecnologiche

Per l'installazione delle componenti tecnologiche all'interno della cabina di raccolta e della sottostazione di trasformazione si produrranno modeste quantità di rifiuti costituiti per lo più dagli imballaggi con cui le componenti vengono trasportate al sito d'installazione. Per la predisposizione dei collegamenti elettrici si produrranno piccole quantità di sfridi di cavo. Questi saranno eventualmente smaltiti in discarica direttamente dall'appaltatore deputato al montaggio delle apparecchiature stesse, o come quasi sempre accade saranno riutilizzati dallo stesso appaltatore. Per quanto riguarda le bobine in legno su cui sono avvolti i cavi, queste verranno totalmente riutilizzate e recuperate, per cui non costituiranno rifiuto.

#### 4.4 Imballaggi

Gli imballaggi andranno destinati preferibilmente al recupero e al riciclaggio prevedendo lo smaltimento in discarica solo nel caso in cui non sussisteranno i presupposti per poter perseguire tali obiettivi (tipo nel caso in cui gli imballaggi saranno contaminati o imbrattati da altre sostanze).

#### 4.5 Materiali plastici

Il materiale plastico di qualunque genere non contaminato, gli sfridi di tubazioni in PE per la realizzazione dei cavidotti, e gli avanzi del geotessuto, sono destinati preferibilmente al riciclaggio. Lo smaltimento in discarica andrà previsto solo nei casi in cui non sussisteranno i presupposti per poter perseguire tale obiettivo (tipo nel caso in cui i materiali siano contaminati o imbrattati da altre sostanze). Tali materiali verranno smaltiti in discarica direttamente dall'appaltatore deputato alle operazioni ripristino finale delle aree di cantiere.

#### 4.6 Altro materiale da attività di cantiere

Durante le operazioni di cantiere, per effetto del transito di automezzi o dello stoccaggio di materiale, è possibile il rilascio accidentale di carburante o altre sostanze che possono contaminare zolle di terreno. Per tale motivo, le aree di cantiere andranno continuamente monitorate e nel caso in cui si rileveranno zolle accidentalmente contaminate, queste andranno repentinamente rimosse e smaltite come rifiuto pericoloso (codice CER 17 05 03\*).

Le operazioni di montaggio richiederanno l'uso di stracci, indumenti protettivi, materiali assorbenti che andranno conferiti in discarica classificando gli stessi come rifiuto pericoloso (CER 15 02 02\*) o non pericoloso (CER 15 02 03) a seconda che risulteranno contaminati o meno.

#### 4.7 Destinazione ultima dei rifiuti prodotti durante la fase di cantiere

La tabella a seguire riporta in sintesi la destinazione ultima per ogni tipologia di rifiuto prodotto durante la fase di cantiere.

TIPOLOGIA DI RIFIUTIO/SOTTOPRODOTTO DI LAVORAZIONE	MODALITA' DI SMALTIMENTO/RECUPERO/RIUSO
<b>1. Terre e rocce da scavo</b>	Si prevede di utilizzare il materiale escavato nello stesso sito di produzione previa accertamento dell'assenza di contaminazione. Gli esuberi verranno conferiti presso discarica. Per dettagli si rimanda al Piano di Utilizzo Preliminare.
<b>2. Inerti da costruzione</b>	La massicciata derivante dalle operazioni di dimissione delle aree temporanee di cantiere verrà utilizzata, se necessario, per ricaricare il piano di finitura di strade e platee a regime. Gli esuberi verranno conferiti a discarica.
<b>3. Inerti da demolizione</b>	Il materiale proveniente da eventuali demolizioni verrà smaltito in discarica autorizzata date le quantità molto ridotte di materiale, secondo i codici CER 17 01 01 e 17 04 05. In alternativa si può prevedere il riutilizzo previo trattamento in centri specializzati.
<b>4. Imballaggi</b>	In conformità a quanto stabilito al Titolo II della parte quarta del D.Lgs 152/2006 e s.m.i., nella gestione degli imballaggi devono essere perseguiti gli obiettivi di "riciclaggio e recupero", prevedendo lo smaltimento in discarica solo nel caso in cui tali obiettivi non possono essere perseguiti (tipo nel caso di imballaggi contaminati da sostanze pericolose).
<b>5. Materiale plastico</b>	Il materiale plastico (ad esempio tubazioni in PVC, membrane impermeabili, geotessile) va destinato preferibilmente al riciclaggio. Lo smaltimento in discarica andrà previsto solo nei casi in cui non sussisteranno i presupposti per poter perseguire tale obiettivo (tipo nel caso in cui i materiali siano contaminati o imbrattati da altre sostanze, come per il pavirock).
<b>6. Sfridi</b>	Gli sfridi di diversa origine andranno sempre conferiti presso discarica autorizzata ad eccezione degli sfridi di conduttori in rame che potranno essere sottoposti a riutilizzo o riciclaggio. Per gli sfridi di materiale plastico già si è detto al punto 6.
<b>7. Rifiuti pericolosi</b>	Gli eventuali rifiuti pericolosi, contrassegnati dall'asterisco (*) vanno smaltiti presso discarica autorizzata preposta alla raccolta di rifiuti pericolosi

## 4.8 CONSIDERAZIONI SULLA GESTIONE DEI RIFIUTI

Si riportano a seguire delle considerazioni generali relativi alla gestione dei rifiuti cui attenersi sia in fase di cantiere che durante la normale gestione dell'impianto fotovoltaico.

### **Tempi e modalità di deposito dei rifiuti**

I rifiuti una volta prodotti devono essere raccolti e trasportati al sistema di recupero o smaltimento. La normativa nazionale stabilisce in ogni caso le modalità con le quali possa essere effettuato il “deposito temporaneo”. Ai punti 2, 3 e 4 della lettera bb) dell'art. 183 del DLgs 152/2006 è stabilito quanto segue:

- I rifiuti devono essere raccolti ed avviati alle operazioni di recupero o di smaltimento secondo una delle seguenti modalità alternative, a scelta del produttore dei rifiuti: con cadenza almeno trimestrale, indipendentemente dalle quantità in deposito;
  - quando il quantitativo di rifiuti in deposito raggiunga complessivamente i 30 metri cubi di cui al massimo 10 metri cubi di rifiuti pericolosi;
  - in ogni caso, allorché il quantitativo di rifiuti non superi il predetto limite all'anno, il deposito temporaneo non può avere durata superiore ad un anno;
1. Il “deposito temporaneo” deve essere effettuato per categorie omogenee di rifiuti e nel rispetto delle relative norme tecniche, nonché, per i rifiuti pericolosi, nel rispetto delle norme che disciplinano il deposito delle sostanze pericolose in essi contenute;
  2. Devono essere rispettate le norme che disciplinano l'imballaggio e l'etichettatura delle sostanze pericolose.

Per il progetto in esame durante la fase di cantiere, salva diversa esigenza, si provvederà allo smaltimento dei rifiuti al momento della loro produzione o in tempi abbastanza rapidi evitando di prolungare il deposito degli stessi e l'occupazione di spazi e superfici. In fase di gestione, data l'irrisoria produzione di rifiuti il deposito avverrà secondo i dettami di legge richiamati.

### **Raccolta e trasporto dei rifiuti**

La raccolta, il trasporto e lo smaltimento dei rifiuti presso i centri autorizzati deve essere affidato sempre a ditte o imprese specializzate.

In ossequio a quanto previsto dall'art. 188-bis del DLgs 152/2006, come si dirà anche nel paragrafo successivo, deve essere garantita la tracciabilità dei rifiuti fino alla destinazione finale.

A tal fine, la gestione dei rifiuti deve avvenire nel rispetto degli obblighi istituiti attraverso il controllo della tracciabilità dei rifiuti (SISTRI) ovvero attraverso l'obbligo della detenzione dei registri di carico e scarico nonché del formulario di identificazione dei rifiuti.

Ai sensi del comma 1 dell'articolo 188-ter dello stesso decreto, rientrano tra i soggetti tenuti ad aderire al sistema di controllo della tracciabilità dei rifiuti (SISTRI) "gli enti e le imprese produttori iniziali di rifiuti speciali pericolosi e gli enti o le imprese che raccolgono o trasportano rifiuti speciali pericolosi".

Durante la raccolta ed il trasporto i rifiuti pericolosi devono essere imballati ed etichettati in conformità alle norme vigenti in materia di imballaggio ed etichettatura delle sostanze pericolose (rif. comma 4 dell'art.193).

### **Responsabilità sulla gestione dei rifiuti**

Lo smaltimento dei rifiuti derivanti dalle attività di cantiere e di manutenzione, è affidata alle imprese incaricate, rispettivamente, per l'esecuzione dei lavori e per gli interventi manutentivi.

Il produttore, in tal caso il proprietario dell'impianto, e le imprese incaricate sono tenuti alla gestione dei rifiuti in ossequio a quanto stabilito dal DLgs 152/2006 e in particolar modo agli aspetti di seguito evidenziati.

### **Responsabilità della gestione dei rifiuti di cui all'art. 188 del DLgs 152/2006.**

Le imprese provvedono direttamente al trattamento dei rifiuti, oppure li consegnano ad un intermediario, ad un commerciante, ad un ente o impresa che effettua le operazioni di trattamento dei rifiuti, o ad un soggetto pubblico o privato addetto alla raccolta dei rifiuti, in conformità agli articoli 177 e 179 del DLgs 152/2006.

Il produttore iniziale conserva, in ogni caso, la responsabilità per l'intera catena di trattamento. Se il produttore, l'impresa e gli altri soggetti sono iscritti ed adempiono agli obblighi del sistema di controllo della tracciabilità dei rifiuti (SISTRI) di cui all'articolo 188-bis, comma 2, lett. a) del D.Lgs 152/2006, la responsabilità di ogni soggetto è limitata alla rispettiva sfera di competenza stabilita dal predetto sistema.

Le imprese qualora provvedano alla raccolta e al trasporto dei rifiuti, sono tenute a conferire i rifiuti raccolti e trasportati agli impianti autorizzati alla gestione dei rifiuti ai sensi degli art. 208, 209, 211, 213, 214 e 216 del DLgs 152/2006 e nel rispetto delle disposizioni di cui all'articolo 177, comma 4 dello stesso decreto.



**Deve essere garantita la tracciabilità dei rifiuti di cui all'art. 188-bis del DLgs 152/2006.**

La tracciabilità dei rifiuti avviene:

- nel rispetto degli obblighi istituiti attraverso il sistema di controllo della tracciabilità dei rifiuti (SISTRI)

oppure

- nel rispetto degli obblighi relativi alla tenuta dei registri di carico e scarico nonché del formulario di identificazione di cui agli articoli 190 e 193 del DLgs 152/2006.

**Iscrizione all'Albo nazionale gestori ambientali di cui all'art. 212 del DLgs 152/2006.**

L'iscrizione all'Albo è requisito per lo svolgimento delle attività di raccolta e trasporto di rifiuti, di bonifica dei siti, di bonifica dei beni contenenti amianto, di commercio ed intermediazione dei rifiuti senza detenzione dei rifiuti stessi. Sono esonerati da tale obbligo le attività di cui al comma 5 dell'art.212 del DLgs 152/2006

Le imprese che effettuano operazioni di raccolta e trasporto dei propri rifiuti, nonché i produttori iniziali di rifiuti pericolosi che effettuano operazioni di raccolta e trasporto dei propri rifiuti pericolosi in quantità non eccedenti trenta chilogrammi o trenta litri al giorno, non sono soggetti alle disposizioni di cui ai commi 5, 6, e 7 dell'art.212 DLgs 152/2006 a condizione che tali operazioni costituiscano parte integrante ed accessoria dell'organizzazione dell'impresa dalla quale i rifiuti sono prodotti. Detti soggetti non sono tenuti alla prestazione delle garanzie finanziarie e sono iscritti in un'apposita sezione dell'Albo in base alla presentazione di una comunicazione alla sezione regionale o provinciale dell'Albo territorialmente competente che rilascia il relativo provvedimento entro i successivi trenta giorni.

Stando alle disposizioni di legge, le imprese incaricate allo svolgimento delle attività di manutenzione dovranno rendere al committente:

- L'adesione al sistema di controllo della tracciabilità dei rifiuti (SISTRI) ovvero la detenzione dei registri di carico e scarico nonché del formulario di identificazione dei rifiuti di cui agli articoli 190 e 193 del DLgs 152/2006;
- Deve dare evidenza dell'avvenuto smaltimento dei rifiuti secondo le disposizioni di legge e presso impianti regolarmente autorizzati;
- Se l'impresa provveda anche alla raccolta e al trasporto dei rifiuti deve fornire l'iscrizione all'albo nazionale gestori ambientali.

## 5 CONCLUSIONI

Per attuare una efficiente strategia di riciclaggio è importante attuare una corretta gestione dei rifiuti nella fase di costruzione. In ogni cantiere, in base alla tipologia di opera da realizzare ed alle caratteristiche merceologiche dei materiali impiegati in relazione alle possibilità di riciclaggio vanno individuati gli obiettivi da raggiungere procedendo con le norme che consentano l'implementazione dei sistemi di gestione ambientale. La minimizzazione dei rifiuti all'interno di un'area di cantiere necessita l'attuazione di un efficiente programma di monitoraggio che consenta di individuare le criticità per poter attuare opportune misure di mitigazione ed eventuale correzione. Nella realizzazione dei processi e nella costruzione di prodotti edilizi è importante, secondo le normative di settore, rivolgere l'attenzione «ai principi di minimizzazione dell'impiego di risorse materiali non rinnovabili e di massimo riutilizzo delle risorse naturali impegnate nell'intervento». Da ciò nasce il nuovo approccio del fare architettura valutando la compatibilità dell'opera in tutte le fasi del ciclo edilizio.

La società proponente vigilerà sulla corretta applicazione delle norme in riferimento alla gestione dei rifiuti prodotti sia in fase di costruzione che in fase di gestione e sarà responsabile dell'applicazione di quanto stabilito nel Piano.

Per la gestione delle terre e rocce da scavo, prodotte durante la fase di costruzione, si prevede il massimo riutilizzo in sito previa accertamento di assenza di contaminazione.

L'impegno, sia in fase di costruzione che di manutenzione, deve essere quello di ridurre al minimo la produzione di rifiuti.

A seguito della produzione, andranno perseguiti in ordine di priorità il riutilizzo, il recupero, il riciclaggio, e solo, in ultimo, il conferimento a discarica.

**CAPACCIO-PAESTUM, 21 gennaio 2021**

**Firma**