



RELAZIONE PAESAGGIO AGRARIO

GRAVINA IN PUGLIA (BA)

15/05/2022

REF.:0010515645

Version: A



Investor

DOTT. AGRONOMO

Ignozza Salvatore

N. di iscrizione 600

**Via N. Battaglia, 18 -
71036 Lucera (FG)**

Tel.: 3899572279

INTRODUZIONE

La presente relazione riguarda l'individuazione di eventuali essenze nei pressi del parco eolico che la società EDPR Renewables Italia Holding S.r.l. intende realizzare nel Comune di Gravina in Puglia (FG), costituito da n. 6 aerogeneratori di potenza nominale pari a 6 MW ognuno, della potenza complessiva di 36 MW.

Il presente studio è finalizzato alla eventuale individuazione e descrizione di produzioni agricole di particolare pregio (Biologico, I.G.P.-I.G.T.-D.O.C. e D.O.P.) rispetto al contesto paesaggistico del sito destinato alla costruzione dell'impianto, ed alla valutazione dell'idoneità dello stesso a tale scopo dal punto di vista agro-ambientale ai sensi della normativa vigente.

L'ubicazione dell'area di impianto designata è nel Comune di Gravina in Puglia (BA).

CARATTERIZZAZIONE AGRONOMICA DEL SITO E DELLE ESSENZE RISCOstrate

I sopralluoghi effettuati in loco hanno evidenziato che l'uso prevalente dell'area oggetto di intervento è quello cerealicolo-orticolo con la coltivazione del frumento duro con leguminose in rotazione.

La morfologia è generalmente pianeggiante. I terreni, di buona fertilità agronomica, sono generalmente profondi, con tessitura di medio impasto asciutti sono utilizzati per la coltivazione di cereali autunno - vernini, oppure sono lasciati incolti e/o sfruttati occasionalmente a pascolo, inoltre si rileva la presenza di alcuni vigneti con forma di allevamento a spalliera per la coltivazione dell'uva da vino.

Gli oliveti si ritrovano, in questa zona, per la maggior parte come impianti specializzati con l'età delle piante che varia dai 60 agli 80 anni e non mancano impianti più giovani con età che varia dai 15 ai 30 anni.

Queste tre colture, con una netta minoranza dell'oliveto, costituiscono pressoché tutto il patrimonio arboreo dell'areale individuata per il posizionamento dell'impianto eolico.

I terreni in questione non sono interessati da coltivazioni arboree ed in particolare non è presente alcun impianto olivicolo certificato con la D.O.P. Terra di Bari dell'Olio Extravergine d'Oliva e con l'I.G.T. Murgia.

Alla luce di quanto detto non si evidenzia una destinazione dei terreni a colture particolari o di nicchia che possano far presupporre l'esistenza di particolari tutele, vincoli o contratti con la pubblica amministrazione per la valorizzazione delle tradizioni agroalimentari locali o della tutela della biodiversità, così come del patrimonio culturale e del paesaggio rurale dell'area stessa.

Inoltre, nell'area del sito non ricadono terreni di particolare pregio in cui risultano coltivati gli uliveti considerati monumentali ai sensi della legge regionale 4 giugno 2007, n.14 (Tutela e valorizzazione del paesaggio degli ulivi monumentali della Puglia).

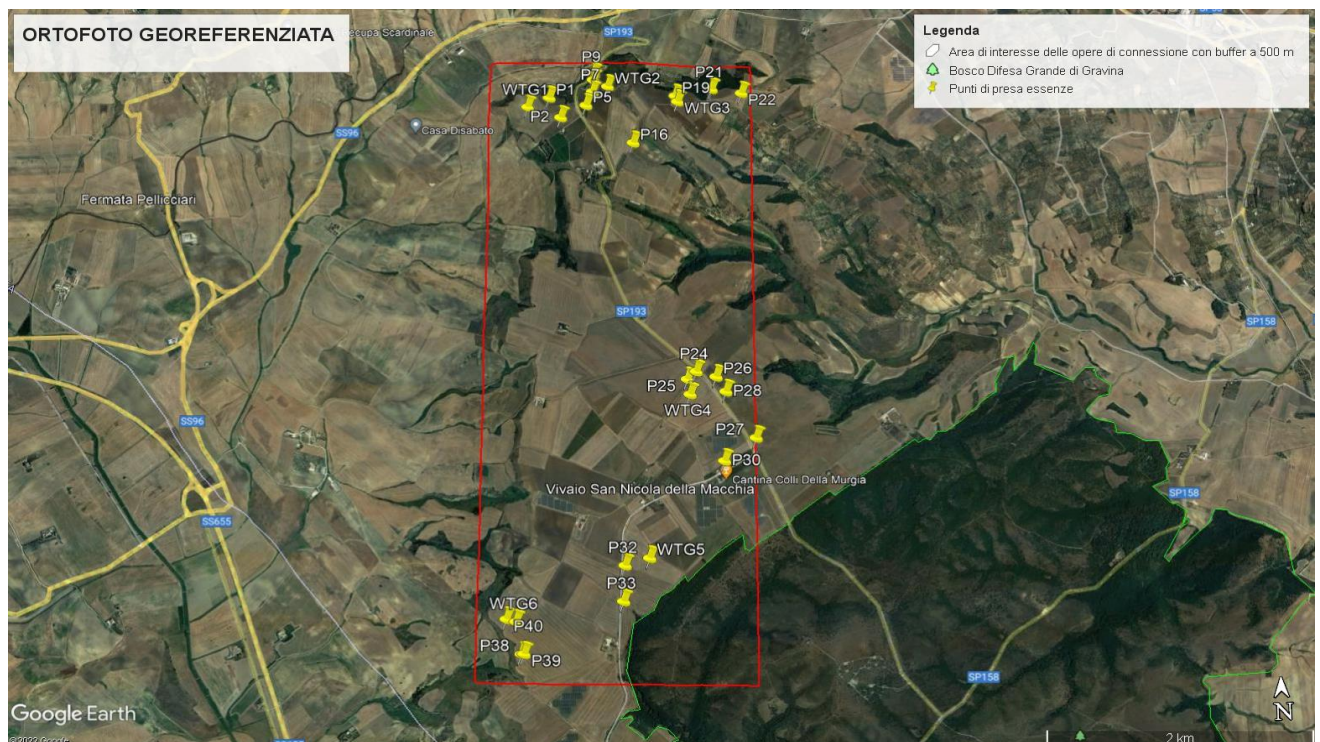
Dagli accertamenti e dalle indagini effettuate presso le sedi competenti relativamente ai terreni oggetto dell'installazione del parco eolico il cui progetto è accompagnato dalla presente, non si è rilevata l'esistenza di alcuna delle condizioni di cui al precedente paragrafo, nonché contratti con la pubblica amministrazione stipulati da parte dei proprietari per il perseguimento degli obiettivi di cui alla normativa innanzi riportata.

CONCLUSIONI

Dai sopralluoghi esperiti in loco, i terreni, oggetto di intervento risultano coltivati essenzialmente a grano duro che, entra a far parte di un avvicendamento triennale basato su seminativi autunno-vernini.

I terreni in questione non sono interessati da coltivazioni arboree ed in particolare non è presente alcun impianto olivicolo certificato con la D.O.P. Terra di Bari dell'Olio Extravergine d'Oliva e con l'I.G.T. Murgia.

Si rileva nell'areale intorno del sito di progetto presenta alberature nei pressi del punto WTG5 (BOSCO DIFESA GRANDE), ma non monumentali, ne classificabili come "di pregio", pertanto l'inserimento in questo territorio dell'installazione eolica non risulta molto impattante dal punto di vista agro-paesaggistico.



ORTOFOTO CON EVIDENZA DEI PUNTI DI PRESA RIFERITE ALLE ESSENZE INDIVIDUATE SUL PERCORSO DEL CAVIDOTTO.



FOTO 1: P1 COORDINATE GPS 40°48'3.15"N 16°21'19.48"E GRAVINA IN PUGLIA (BA); FRUMENTO fase fenologica di fine accestimento



FOTO 2: P2 COORDINATE GPS 40°47'57.63"N 16°21'23.04"E GRAVINA IN PUGLIA (BA); OLIVETO fase fenologica di inizio fioritura



FOTO 3: P5 COORDINATE GPS 40°48'0.77"N 16°21'31.46"E GRAVINA IN PUGLIA (BA); VIGNETO (SPALLIERA) fase fenologica di germogliamento



FOTO 4: P6 COORDINATE GPS 40°48'4.38"N 16°21'33.76"E GRAVINA IN PUGLIA (BA); VIGNETO (SPALLIERA) fase fenologica di germogliamento



FOTO 5: P7 COORDINATE GPS 40°48'4.37"N 16°21'33.75"E GRAVINA IN PUGLIA (BA); FRUMENTO fase fenologica di fine accestimento



FOTO 6: P8 COORDINATE GPS 40°48'7.67"N 16°21'34.18"E GRAVINA IN PUGLIA (BA); VIGNETO (SPALLIERA) fase fenologica di germogliamento



FOTO 7: P16 COORDINATE GPS 40°47'50.02"N 16°21'46.44"E GRAVINA IN PUGLIA (BA); OLIVETO fase fenologica di inizio fioritura



FOTO 8: P19 COORDINATE GPS 40°48'2.48"N 16°22'0.88"E GRAVINA IN PUGLIA (BA); FRUMENTO fase fenologica di fine accestimento



FOTO 9: P22 COORDINATE GPS 40°48'2.64"N 16°22'22.73"E GRAVINA IN PUGLIA (BA); FRUMENTO fase fenologica di fine accestimento



FOTO 10: P24 COORDINATE GPS 40°46'48.45"N 16°22'3.55"E GRAVINA IN PUGLIA (BA); FRUMENTO fase fenologica

di inizio levata



FOTO 11: P25 COORDINATE GPS 40°46'46.52"N 16°22'0.60"E GRAVINA IN PUGLIA (BA); FRUMENTO fase fenologica di fine levata inizio botticella



FOTO 12: P26 COORDINATE GPS 40°46'46.89"N 16°22'9.82"E GRAVINA IN PUGLIA (BA); FAVINO fase fenologica di inizio fioritura



FOTO 13: P27 COORDINATE GPS 40°46'30.71"N 16°22'21.57"E GRAVINA IN PUGLIA (BA); VIGNETO (SPALLIERA) fase fenologica di germogliamento



FOTO 14: P28 COORDINATE GPS 40°46'42.95"N 16°22'12.71"E GRAVINA IN PUGLIA (BA); AVENA fase fenologica di levata



FOTO 15: P30 COORDINATE GPS 40°46'25.11"N 16°22'11.23"E GRAVINA IN PUGLIA (BA); VIGNETO (SPALLIERA) fase fenologica di germogliamento



FOTO 16: P32 COORDINATE GPS 40°45'59.57"N 16°21'38.37"E GRAVINA IN PUGLIA (BA); FRUMENTO fase fenologica di inizio levata



FOTO 17: P33 COORDINATE GPS 40°45'50.63"N 16°21'37.48"E GRAVINA IN PUGLIA (BA); FRUMENTO fase fenologica

di inizio levata



FOTO 18: P38 COORDINATE GPS 40°45'38.56"N 16°21'5.10"E GRAVINA IN PUGLIA (BA); FRUMENTO fase fenologica di inizio levata



FOTO 19: P39 COORDINATE GPS 40°45'47.34"N 16°21'0.71"E GRAVINA IN PUGLIA (BA); FRUMENTO fase fenologica di fine levata



FOTO 20: P40 COORDINATE GPS 40°45'47.34"N 16°21'0.71"E GRAVINA IN PUGLIA (BA); FRUMENTO fase fenologica di fine levata

	RELAZIONE ESSENZE	Maggio 2022
--	-------------------	-------------

Lucera, Maggio 2022

Il Tecnico
Dott. Agr. IGNOZZA SALVATORE

