

- Ponteggio/vano scale ancorato presente per tutta la durata dei lavori
- Ponteggio ancorato presente solo per i ripristini dei dis. armatori o seguito di scavo
- Ponteggio ancorato presente solo per i ripristini dei dis. armatori o seguito di riporto
- Tela di contenimento trasparente su ponteggio
- Tela di contenimento impermeabile ai liquidi su ponteggio (da posizionare all'interno del perimetro dell'apprestamento)
- Quota altimetrica del terreno (m.s.l.m.)
- Quota altimetrica di scavo (m.s.l.m.)

NOTE

Le attrezzature rappresentate sono da considerarsi indicative in quanto, dimensioni, portate e dispositivi di ancoraggio sono elementi specifici di ciascun prodotto reperibile sul mercato. L'impresa Appaltatrice (ed in generale l'esecutrice) dovrà specificare all'interno del proprio piano operativo di sicurezza, le caratteristiche tecniche, le procedure di installazione, manovra, emergenza, ed i requisiti di formazione/informazione del personale autorizzato, specifiche di ciascuna delle attrezzature scelte, al fine di tutelare la sicurezza degli addetti. Le medesime considerazioni sono da intendere valide per le attrezzature ed i mezzi impiegati per le lavorazioni di demolizione, cesseratura e getto. I principali rischi presenti ed i dispositivi di protezione richiesti, agli accidenti dovranno essere identificati mediante apprestamenti di sicurezza.

Tutti i ponteggi ed i vani scale dovranno essere di tipo multidirezionale ed ancorati alla struttura in modo da garantire la permanenza e stabilità anche in caso di rialzo del livello idrico del fiume, in base al piano di emergenza ed evacuazione, durante i periodi di non attività. L'impresa potrà rimuovere il primo modulo o piano campagna per consentire un deflusso libero dell'acqua senza provocare l'accumulo di detriti e materiali.

La captazione, raccolta ed allontanamento dei liquidi di scarto dell'edificazione, dovrà essere garantita con pompe autoadescanti e autobotti per il conferimento a discarica.

Durante l'operatività del personale le aree di lavoro a piano campagna dovranno essere mantenute in asciutta, nel rispetto del piano di emergenza ed evacuazione, mediante impiego di pompe autoadescanti.

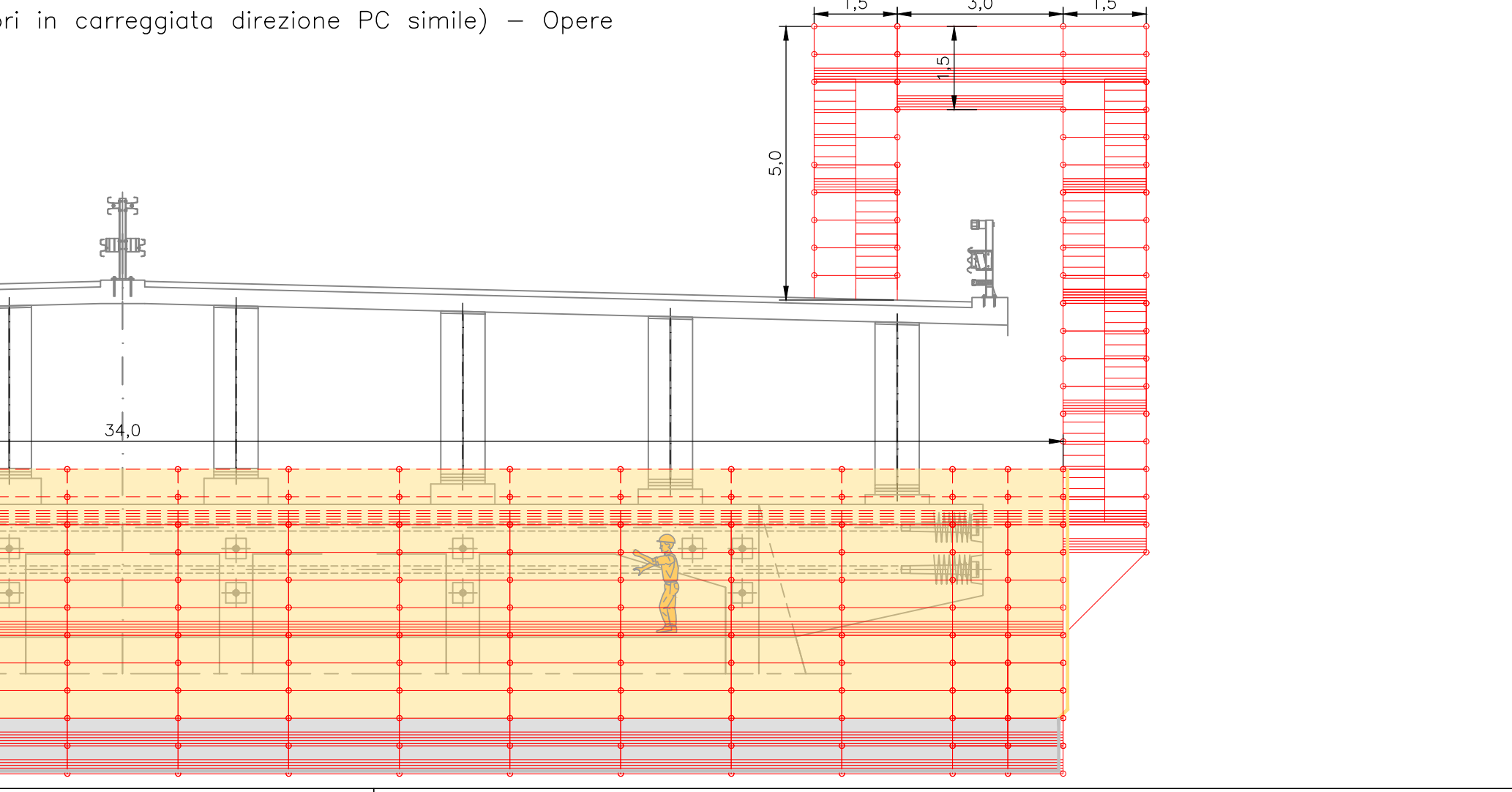
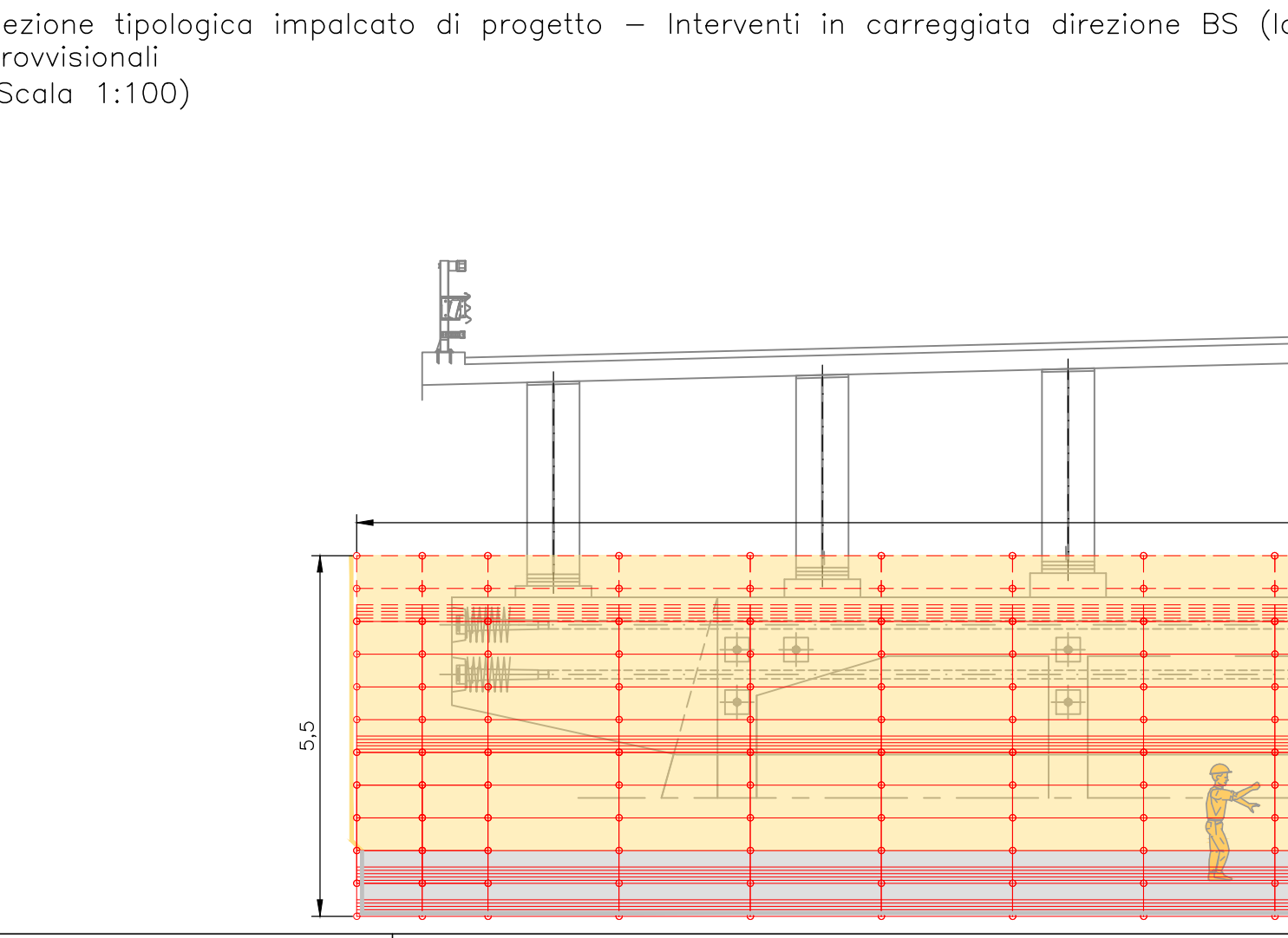
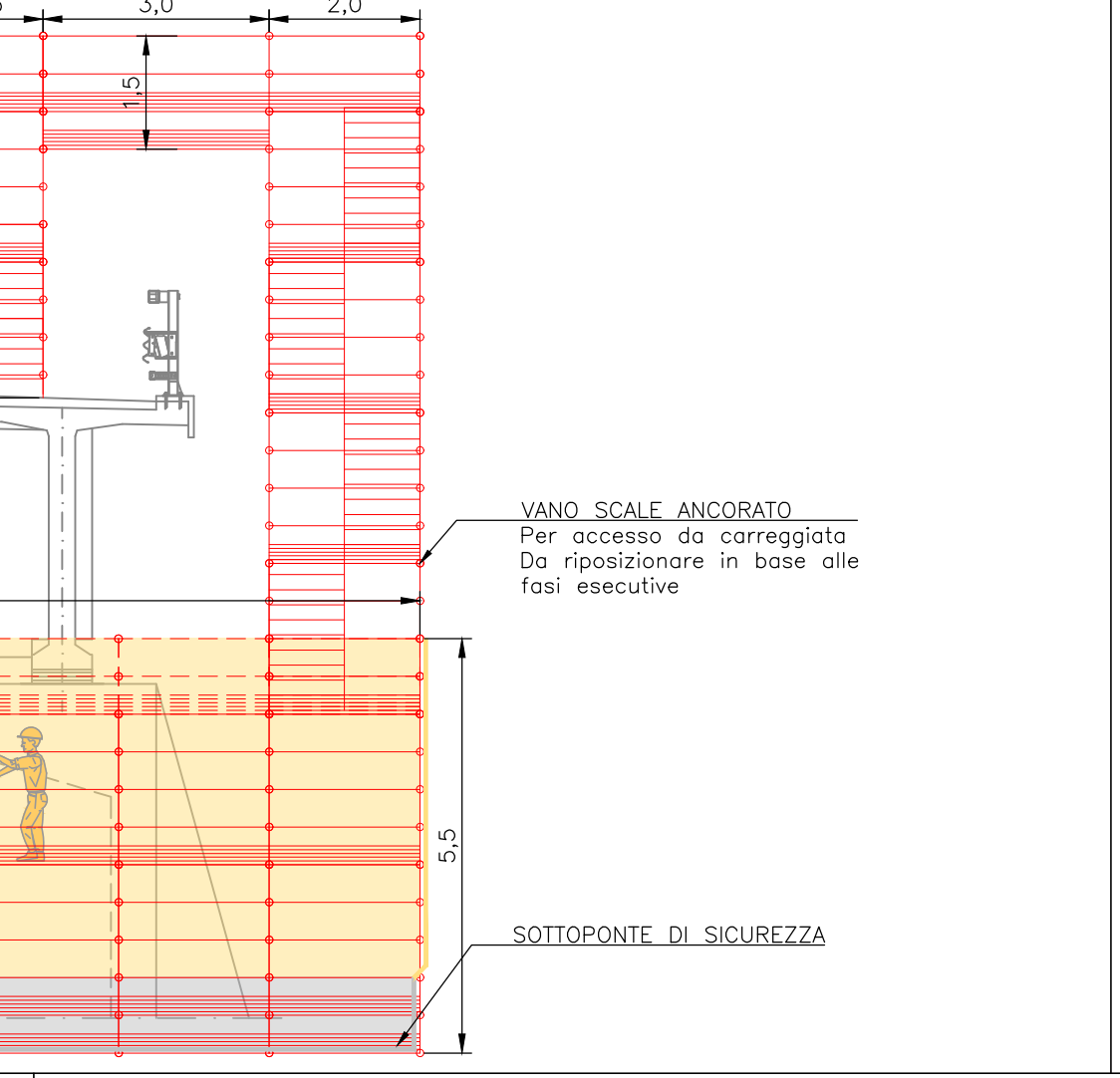
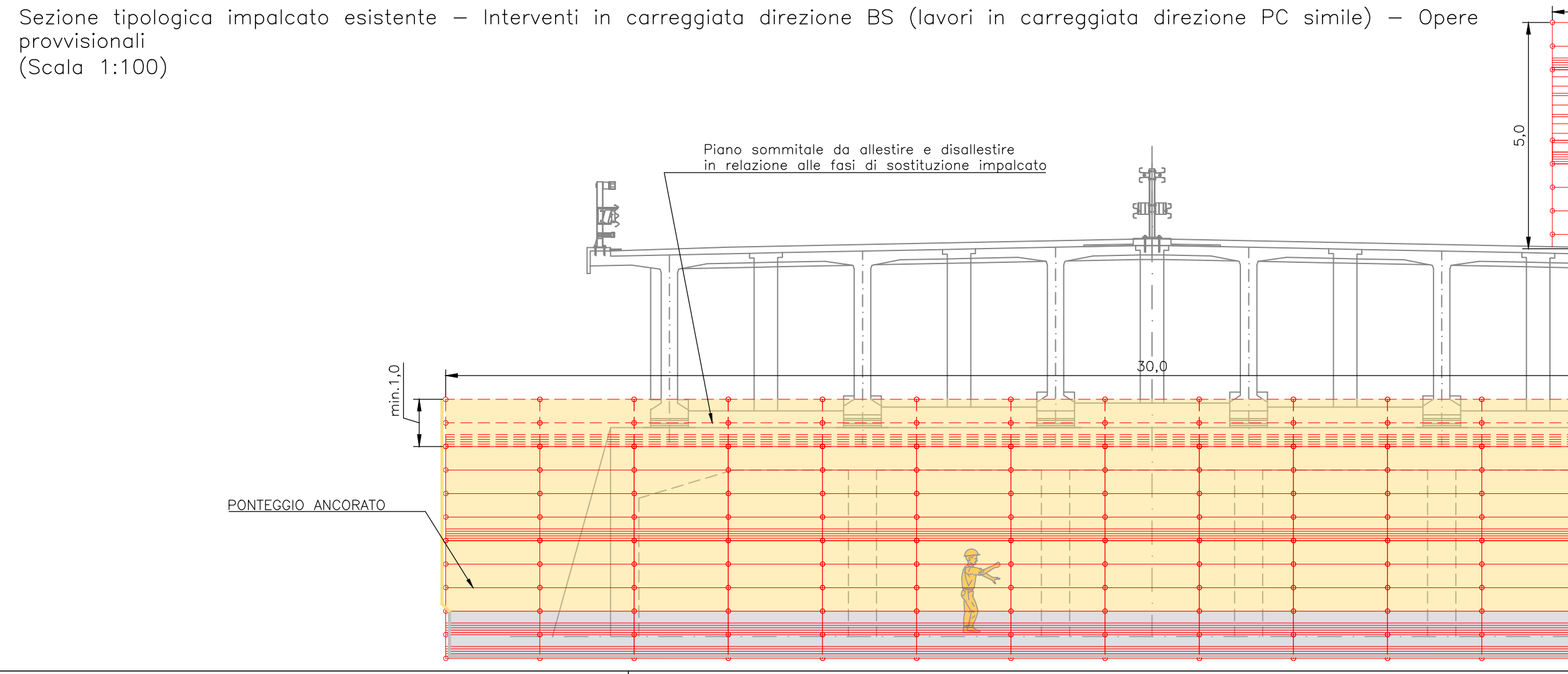
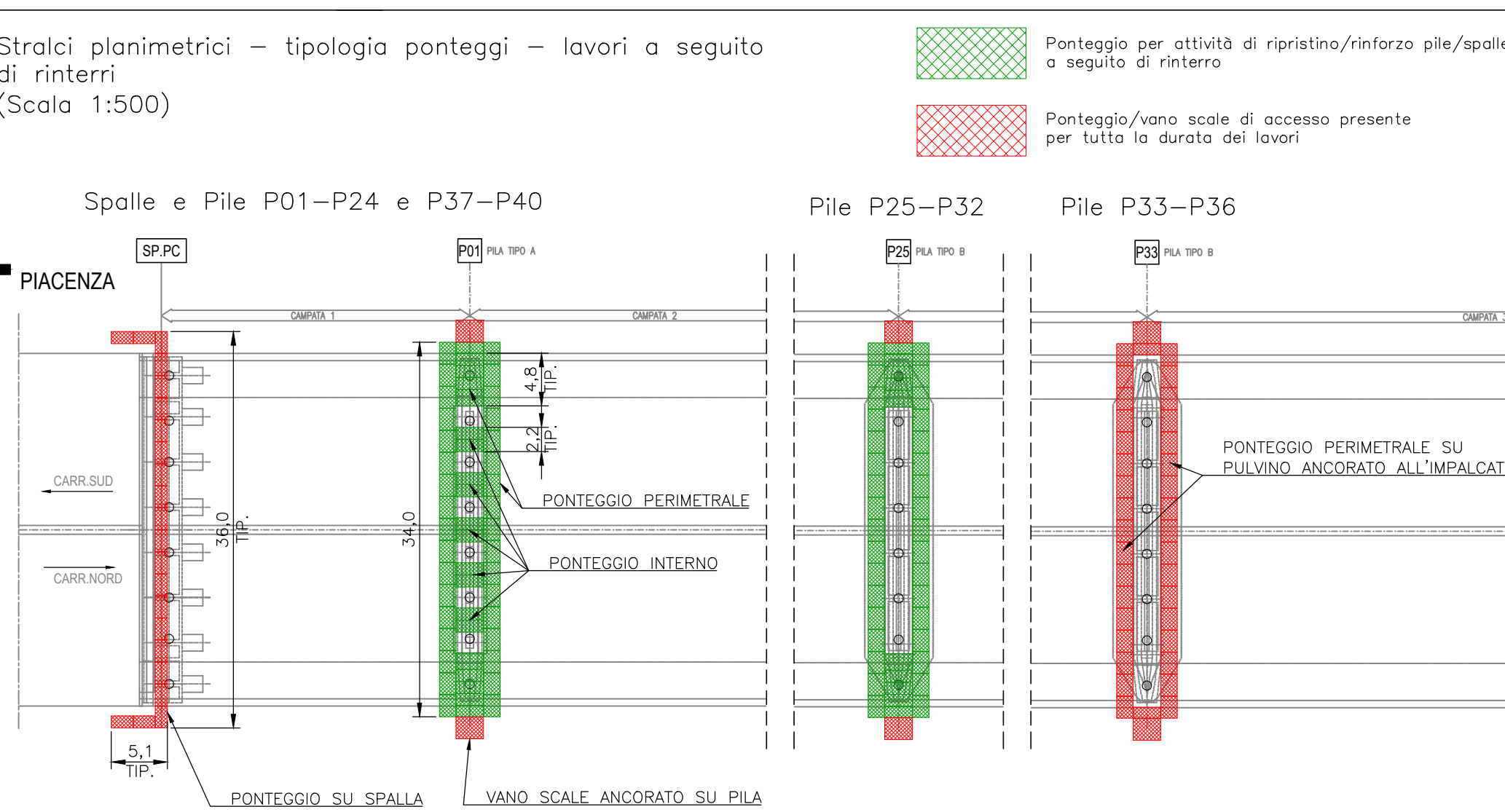
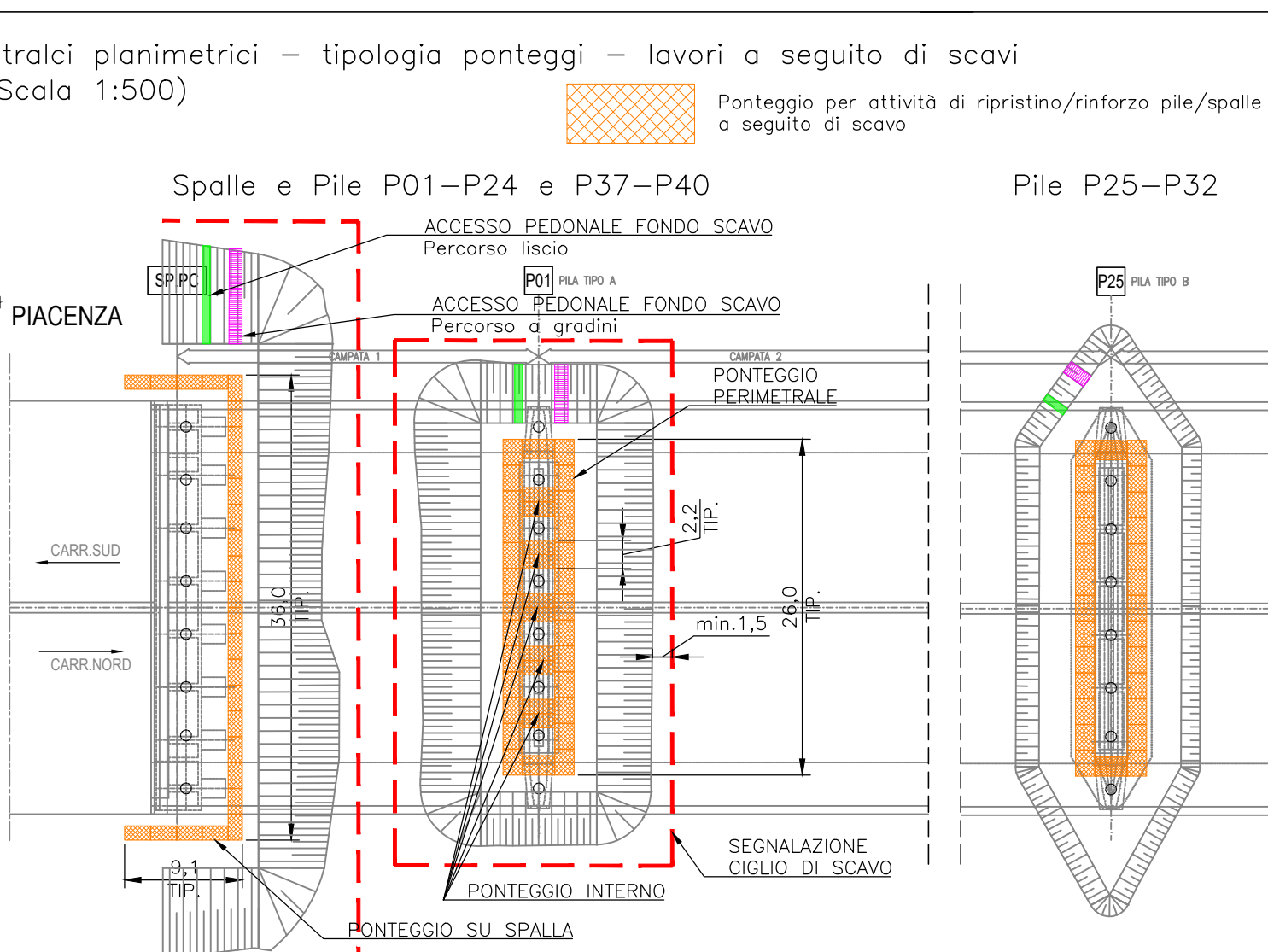
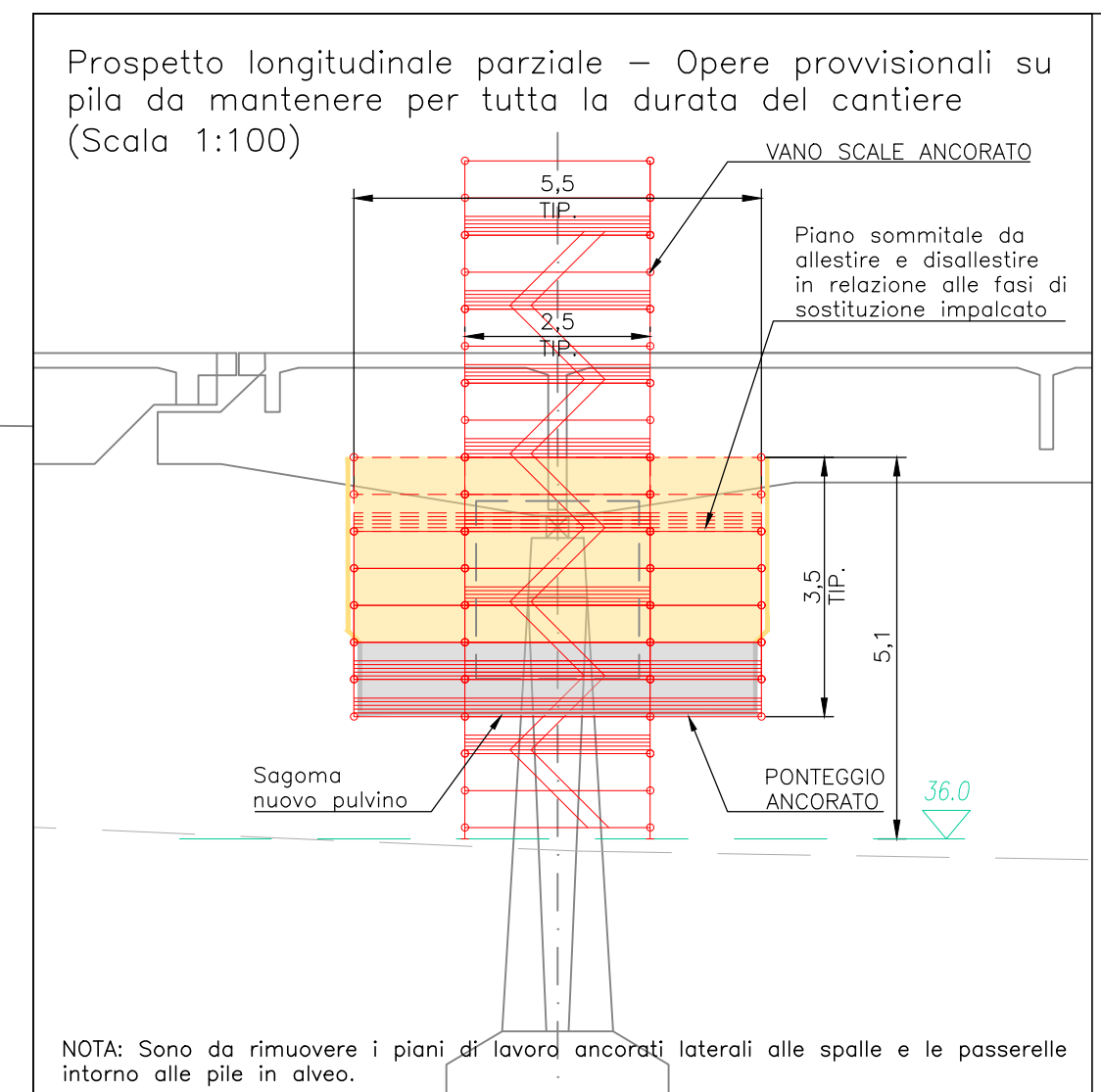
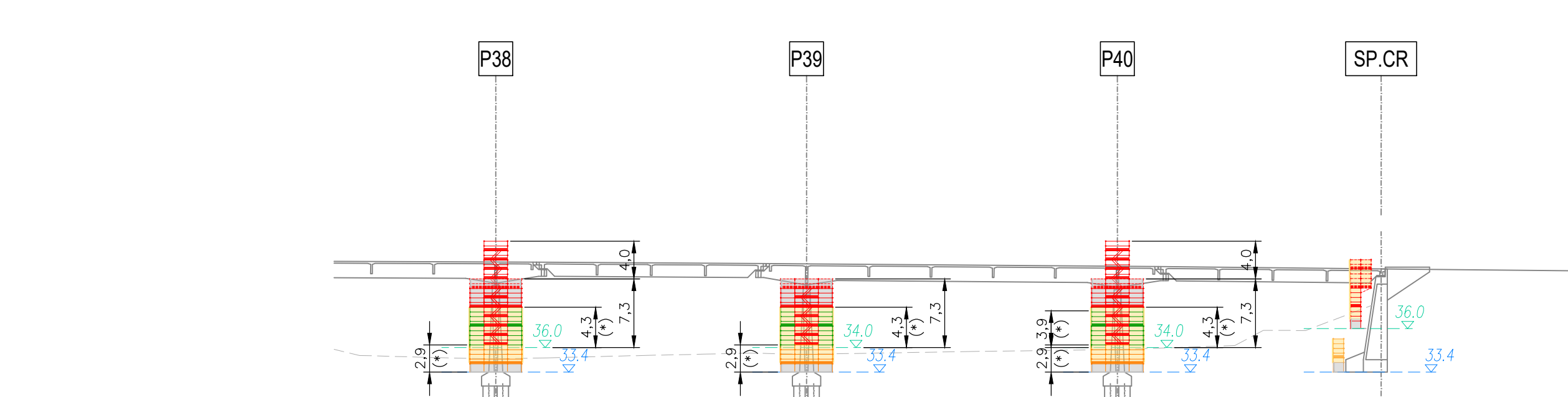
I teli di contenimento dovranno essere posati sia perimetralmente sia su/sotto il sottoponte di sicurezza in caso di apprestamento sospeso.

Per contenere totalmente la proiezione e/o fuoriuscita di fluidi dal piano di lavoro ancorato a seguito di lavorazioni si dovranno posizionare teli impermeabili ai liquidi come rappresentato in prospetto longitudinale. Non si dovrà rivestire tutto l'apprestamento, con questa tipologia di telo, al fine di mantenere il ricambio, e la salubrità dell'aria, per gli addetti ai lavori.

Per le fasi di lavoro in impalcato e relativi allestimenti si rimanda agli elaborati di progetto "Tesi costruttive". Le quote altimetriche del terreno e di scavo rappresentate sono riportate dall'elaborati di progetto "Planimetria scavi". Le quote sono in metri.



ALLESTIMENTI PREVISTI:  
 - Piano di lavoro ancorato per interventi su pile e spalle e accesso da piano campagna a impalcato  
 - Vano scale ancorato per accesso su piano di lavoro ancorato su pulvino/fusto da piano campagna per le pile in galleria



## MANUTENZIONE STRAORDINARIA PER IL MIGLIORAMENTO DELLA DURABILITA' E DEL COMPORTAMENTO SISMICO DEL PONTE PO: INTERVENTO DI SOSTITUZIONE DELL'IMPALCATO E ADEGUAMENTO SISMICO

### PROGETTO ESECUTIVO

**SICUREZZA**

**FASI REALIZZATIVE LAVORI SOTTOIMPALCATO E OPERE PROVVISORIALI**

**TAV. 1 DI 2**

Progettista Responsabile  
Integratore Progettazione  
Specialista:

**S.I.N.A. S.p.A.**  
Ing. Giuseppe Pasquale  
Ord. Ing. Provisoria di Milano  
n. 1911/P

Coordinatore della Sicurezza  
in fase di progettazione

**S.I.N.A. S.p.A.**  
Ing. Giuseppe Pasquale  
Ord. Ing. Provisoria di Milano  
n. 1911/P

Impresa

**ITINERA**

IM05	07E	00	02	SI	01	00	00	PS	03	0
CODICE COMMESA		LOTTO		MACRO OPERA		OPERA		PARTE		REV

**CUP F49J1200040007** Scala: 1:500, 1:100

REV	DESCRIZIONE	REDATTO	VERIFICATO	APPROVATO	DATA
0	EMISSIONE	M. Moraldo	S. Caglia Feno	G. Pasquale	Novembre 2022

**AUTOVIA PADANA S.p.A.**  
Direttore Tecnico  
Dott. Ing. Daniele Buselli

**AUTOVIA PADANA S.p.A.**  
Amministratore Delegato  
Dott. Stefano Della Gatta

Questo documento non potrà essere copiato, riprodotto o altrimenti pubblicato in tutto o in parte senza il consenso scritto di Autovia Padana S.p.A.