

TITOLARE DEL DOCUMENTO:

AREN ELECTRIC POWER SPA

Sede legale e amministrativa: Via Dell'Arrigoni, 308 – 47522 – Cesena (FC)

Codice Fiscale e P. IVA 03803880404

COMUNI DI CANOSA DI PUGLIA (BT), LAVELLO (PZ), VENOSA
(PZ) e MONTEMILONE (PZ)

LOCALITA' LOCONIA

PROGETTO PER LA REALIZZAZIONE DI **IMPIANTO EOLICO** **“CANOSA”**

REDAZIONE / PROGETTISTA:



AREN Electric Power S.p.A.
Società per Azioni con Unico Socio
Via dell'Arrigoni n. 308 - 47522 Cesena (FC)
Ph. +39 0547 415245 - Fax +39 0547 415274
Web: www.aren-ep.com

TIMBRO E FIRMA PROGETTISTA:

TITOLO ELABORATO:

CODICE ELABORATO:

CANDT_GENR03401_00

FORMATO:

Nr. EL.:

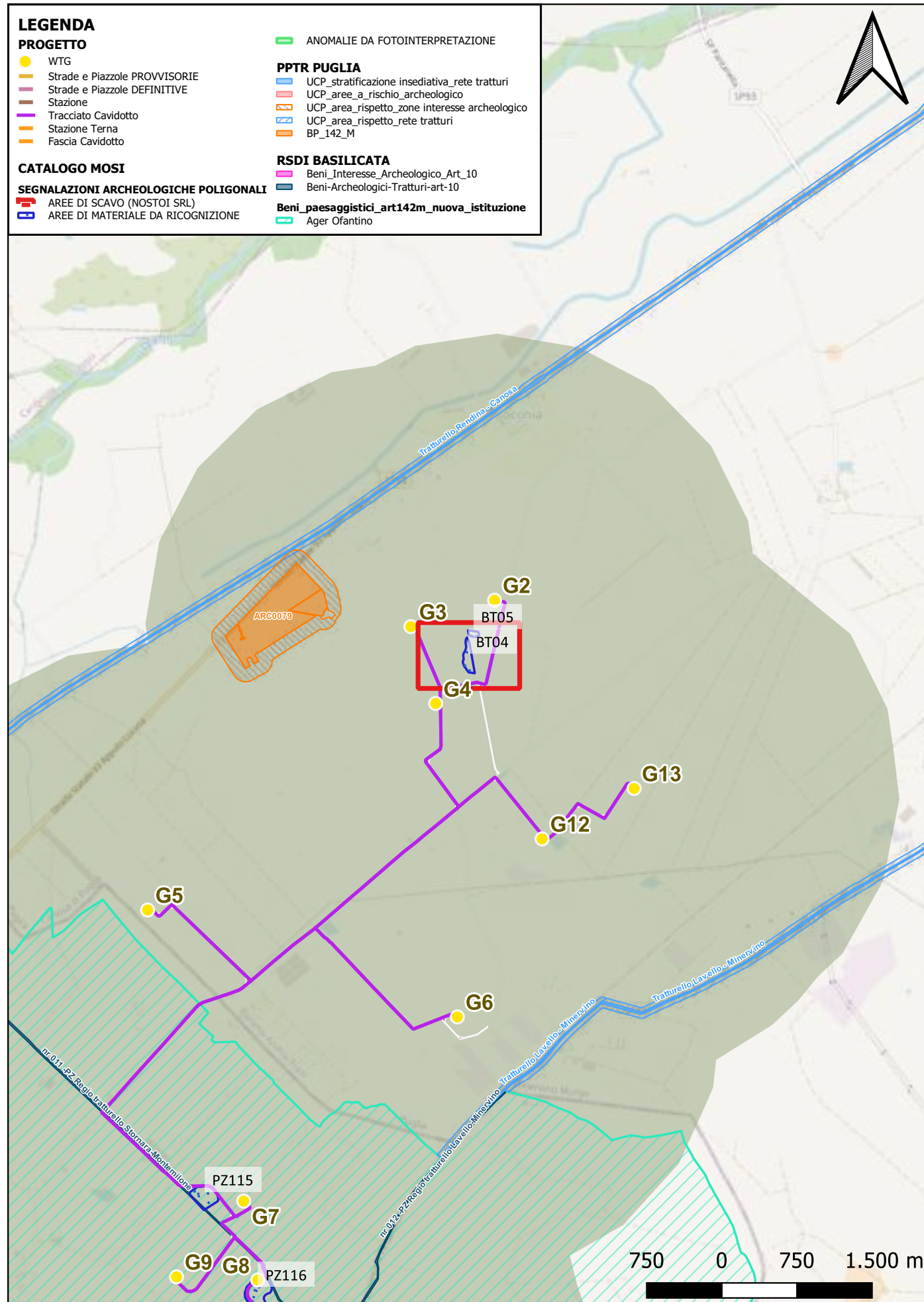
01

FASE:

**CATALOGO
MOSI AREALE**

REV.	DESCRIZIONE	DATA	REDATTO	VERIFICATO	APPROVATO
00	Prima emissione	Ottobre '22	MG. Liseno	MG. Liseno	MG. Liseno
01					
02					
03					
04					

Sito 000004 - BT04 (SABAP-FG-BAS_2022_00042-NST_000004)



Localizzazione: Canosa di Puglia (BT) - Piana Pantanella,

Definizione e cronologia: area di materiale mobile, {area di frammenti fittili}. {Età del Ferro},

Modalità di individuazione: {ricognizione archeologica/survey }

Distanza dall'opera in progetto: circa metri 50-100

Potenziale: potenziale medio

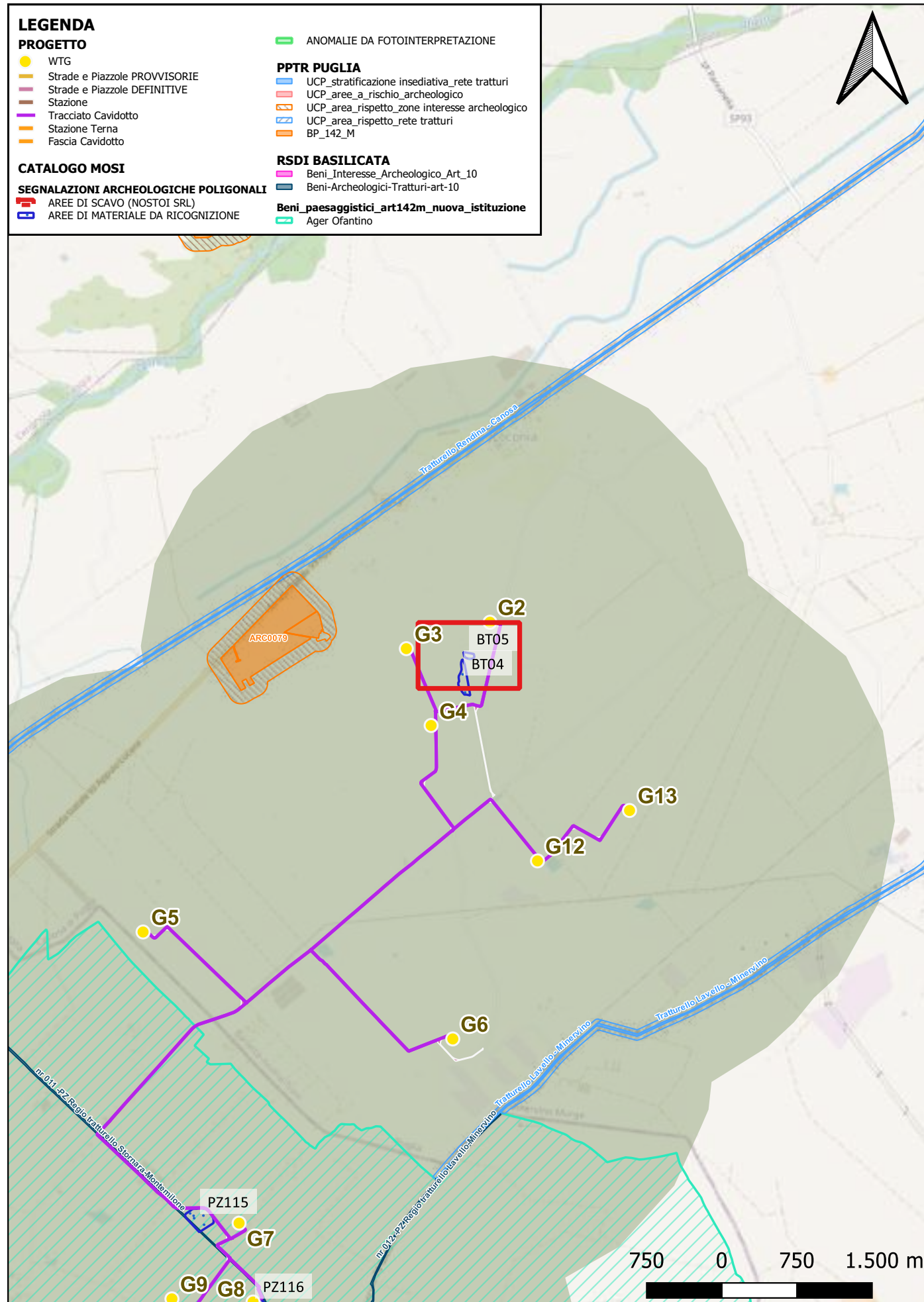
Rischio relativo: rischio medio

L'area di frammenti si riconosce nel terreno e si sviluppa in direzione nord-sud. È costituita da un numero esiguo di fr frammenti a scarsi ciottoli di dimensioni medie e medio-piccole ed a terreno poco compatto che sembra poter essere riferibile ad un riporto antropico moderno legato alle lavorazioni agricole. Il record ceramico è costituito da fr di ceramica acroma di epoca dauna (impasti sub-geometrico dauno II) e da scarsi fr di laterizi oltre che da un fr litico. La morfologia dell'area può far supporre la presenza di un sito obliterato da riporti moderni.

Archivio Nòstoi (Ricognizione di superficie 04/10/2020)



Sito 000005 - BT05 (SABAP-FG-BAS_2022_00042-NST_000005)



Localizzazione: Canosa di Puglia (BT) - Piana Pantanella,

Definizione e cronologia: area di materiale mobile, {area di frammenti fittili}. {Età Romano imperiale},

Modalità di individuazione: {ricognizione archeologica/survey }

Distanza dall'opera in progetto: circa metri 100-200

Potenziale: potenziale basso

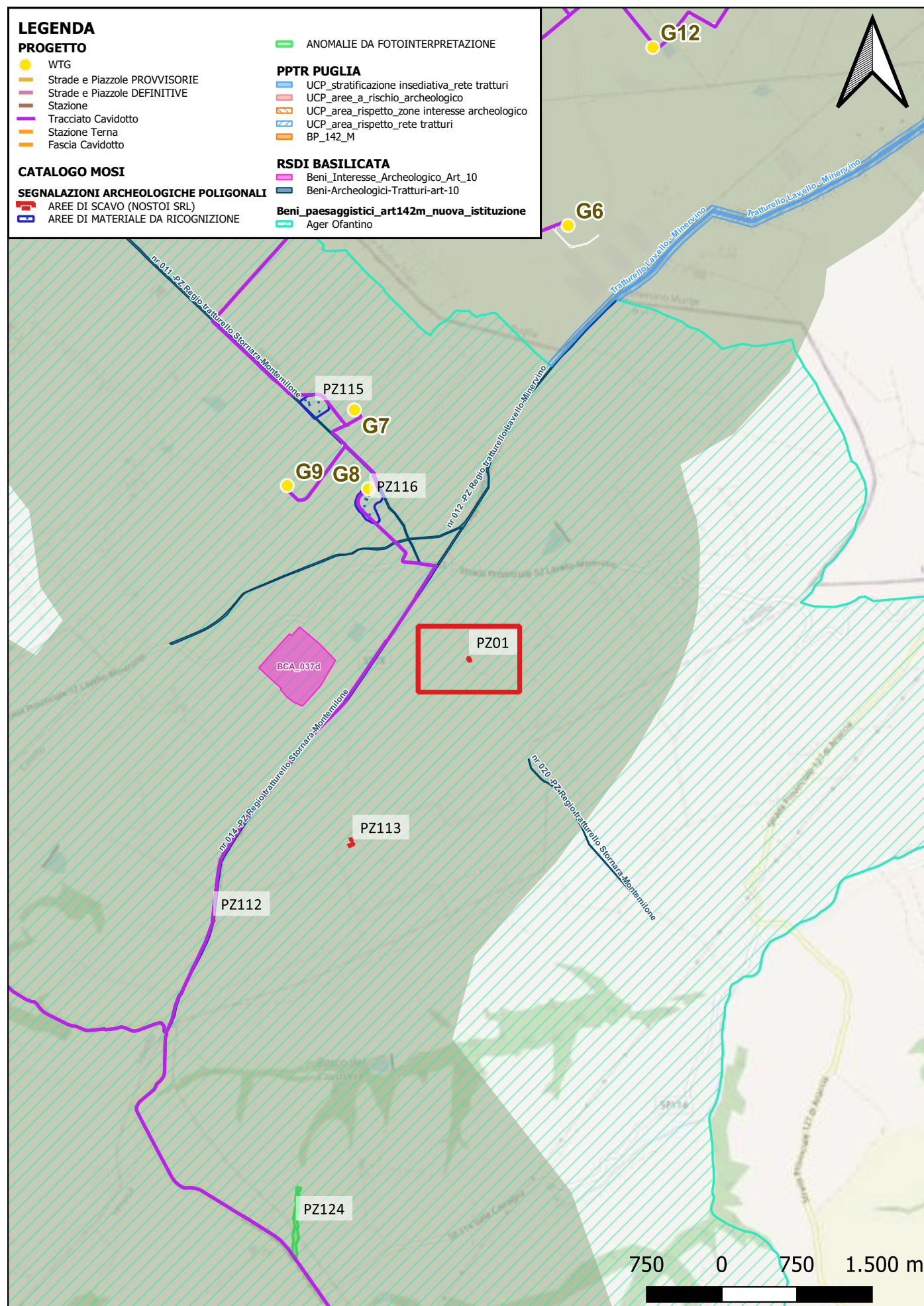
Rischio relativo: rischio basso

L'area di frammenti si riconosce nel terreno e si sviluppa in direzione est-ovest. È costituita da numerosi frr ceramici (la densità dei materiali è di circa n. 5-8 frr/mq) frammisti a numeroso materiale moderno. Il record ceramico è costituito da frr di laterizi (in pezzi di grandi dimensioni), frr di lucerne, frr di sigillata chiara (TSI tarda, TSA A, B, C), ceramica da fuoco, ceramica comune ed alcuni frr ossei. I materiali si trovano in un terreno calcarenitico di colore biancastro che è pertinente alla crusta carbonatica tipica del luogo riportata sulla superficie a seguito di scavi nelle vicinanze con funzione di interro di un vascone (visibile su Google Earth sino all'ultima foto consultabile, datata al 22/07/2018). Al limite settentrionale della particella 103 foglio 20 (circa m 116 a N del limite nord dell'UT 2) è visibile la sezione di una trincea (funzionale alla riparazione/realizzazione di una condotta idrica) che mostra la presenza della crusta carbonatica alla profondità di ca. cm 80. Il terreno di riporto certamente proviene dallo scavo recente di condotte idriche atte alla irregimentazione sotterranea delle acque (tra il materiale di riporto moderno sono presenti tubature in gres porcellanato); a tal proposito si sottolinea come circa m 80 ad est del limite E dell'area (al confine tra particella 103 e 498) siano visibili impianti di irrigazione sotterranea non presenti nelle foto satellitari del 22 Luglio 2018.

Archivio Nòstoi (ricognizione di superficie 04/10/2020)



Sito 000011 - PZ01 (SABAP-FG-BAS_2022_00042-NST_000011)



Localizzazione: Lavello (PZ) - Spagnoletti,

Definizione e cronologia: area ad uso funerario, {necropoli}. {Età Altomedievale},

Modalità di individuazione: {analisi di testimonianze materiali provenienti dall'area in esame, dati di archivio, indagini geomorfologiche (carotaggi etc.)}

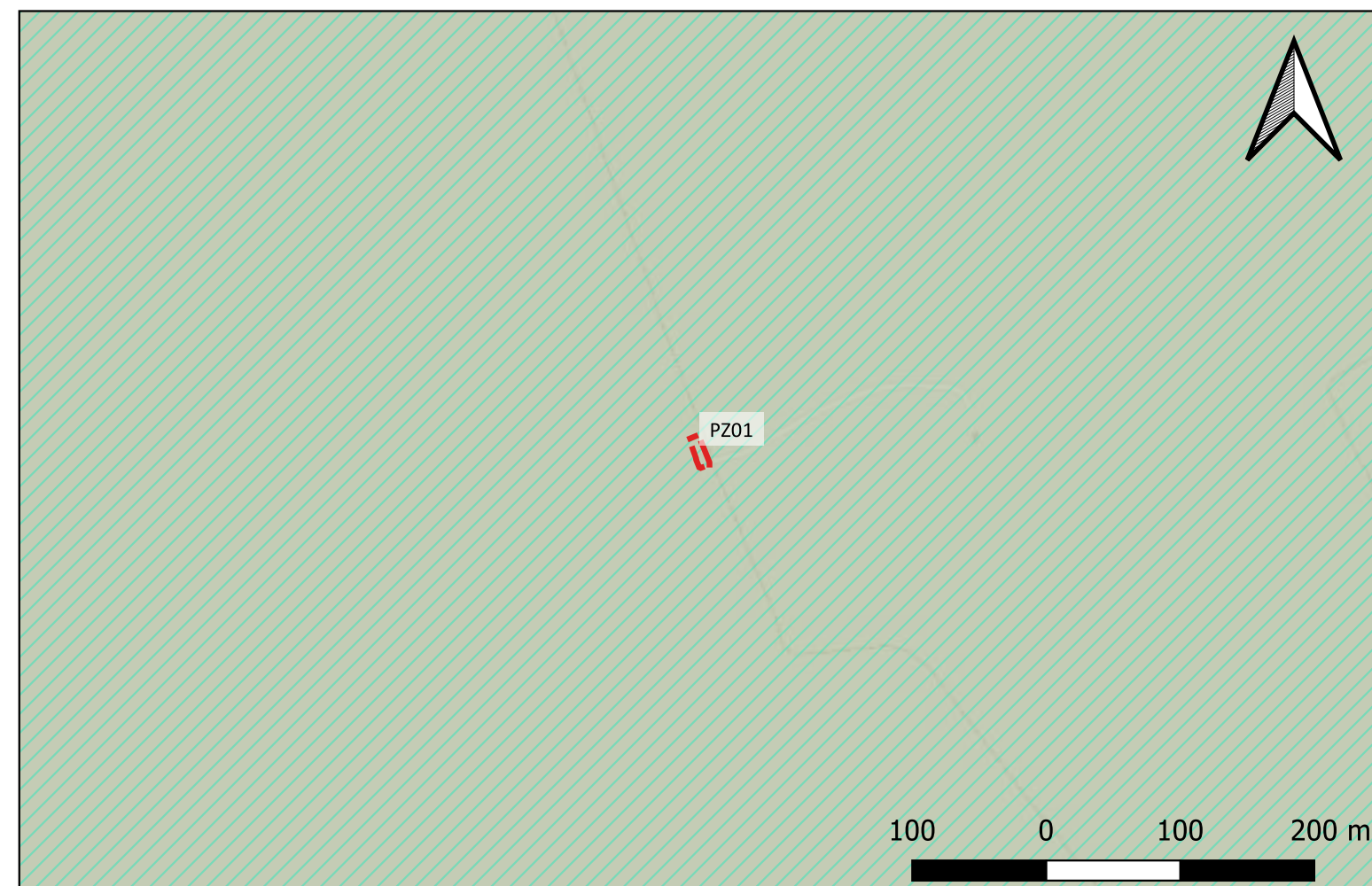
Distanza dall'opera in progetto: circa metri 500-1000

Potenziale: potenziale nullo

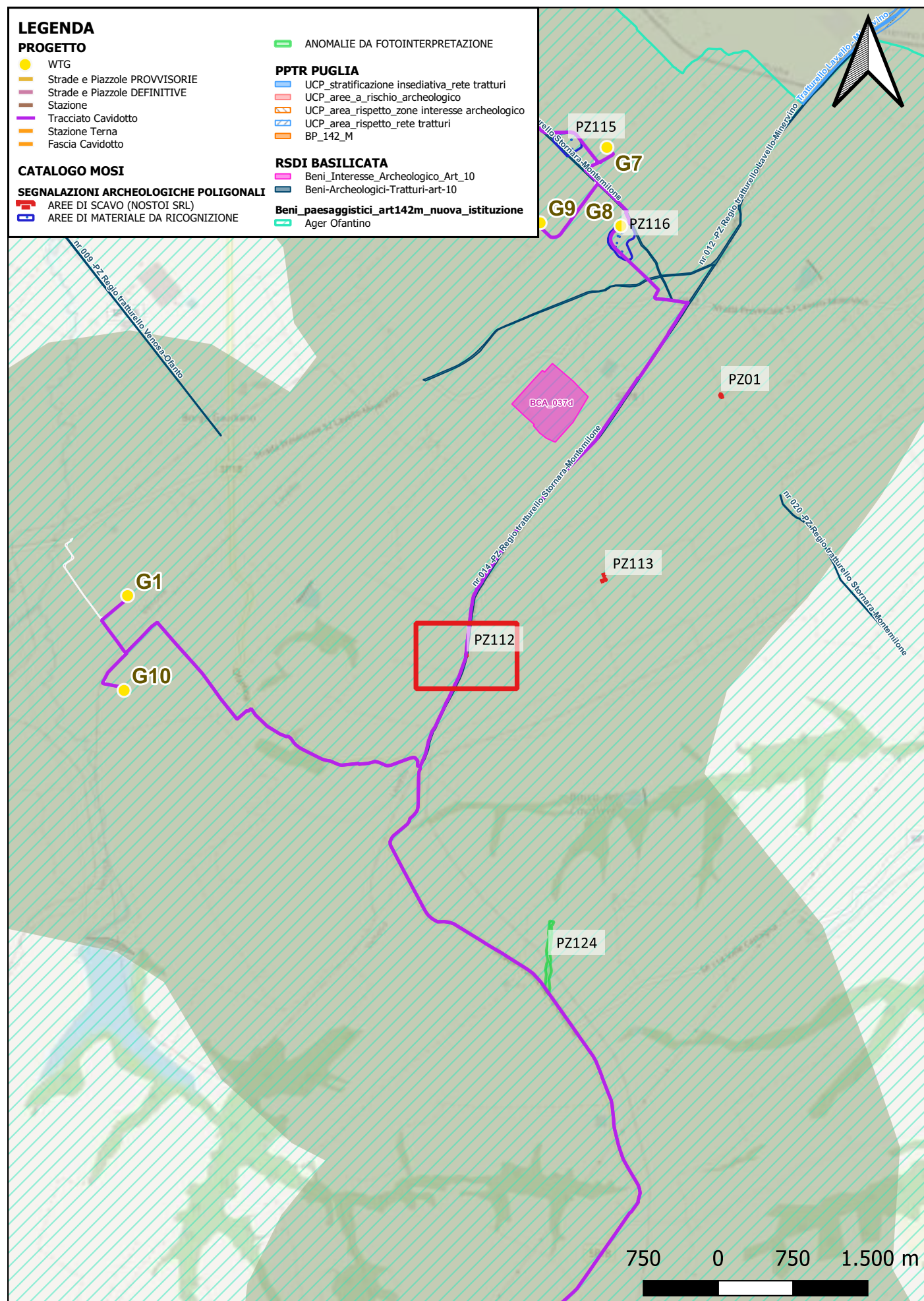
Rischio relativo: rischio nullo

Durante i lavori di sorveglianza archeologica relativi alla realizzazione di un parco eolico "Forentum", a SW del cavidotto, le indagini preliminari e lo scavo archeologico hanno consentito di mettere in luce un nucleo di 16 sepolture. Si tratta di una necropoli altomedievale impostata al tetto di un piccolo rilievo, a 5 km a ovest del Locone e a circa 7 km a est dell'Ofanto, in una vasta area già nota per le frequenti dispersioni di manufatti ceramici pertinenti presumibilmente a insediamenti rurali e necropoli di età romano-imperiale e di età tardo-antica

Archivio Nòstoi (Lavori di sorveglianza archeologica relativi alla realizzazione di un parco eolico "Forentum")



Sito 000115 - PZ112 (SABAP-FG-BAS_2022_00042-NST_000115)



Localizzazione: Lavello (PZ) - Mezzana del Cantore,

Definizione e cronologia: area ad uso funerario, {tomba}. {Età Romano imperiale},

Modalità di individuazione: {dati bibliografici, dati di archivio, documentazione di indagini archeologiche pregresse}

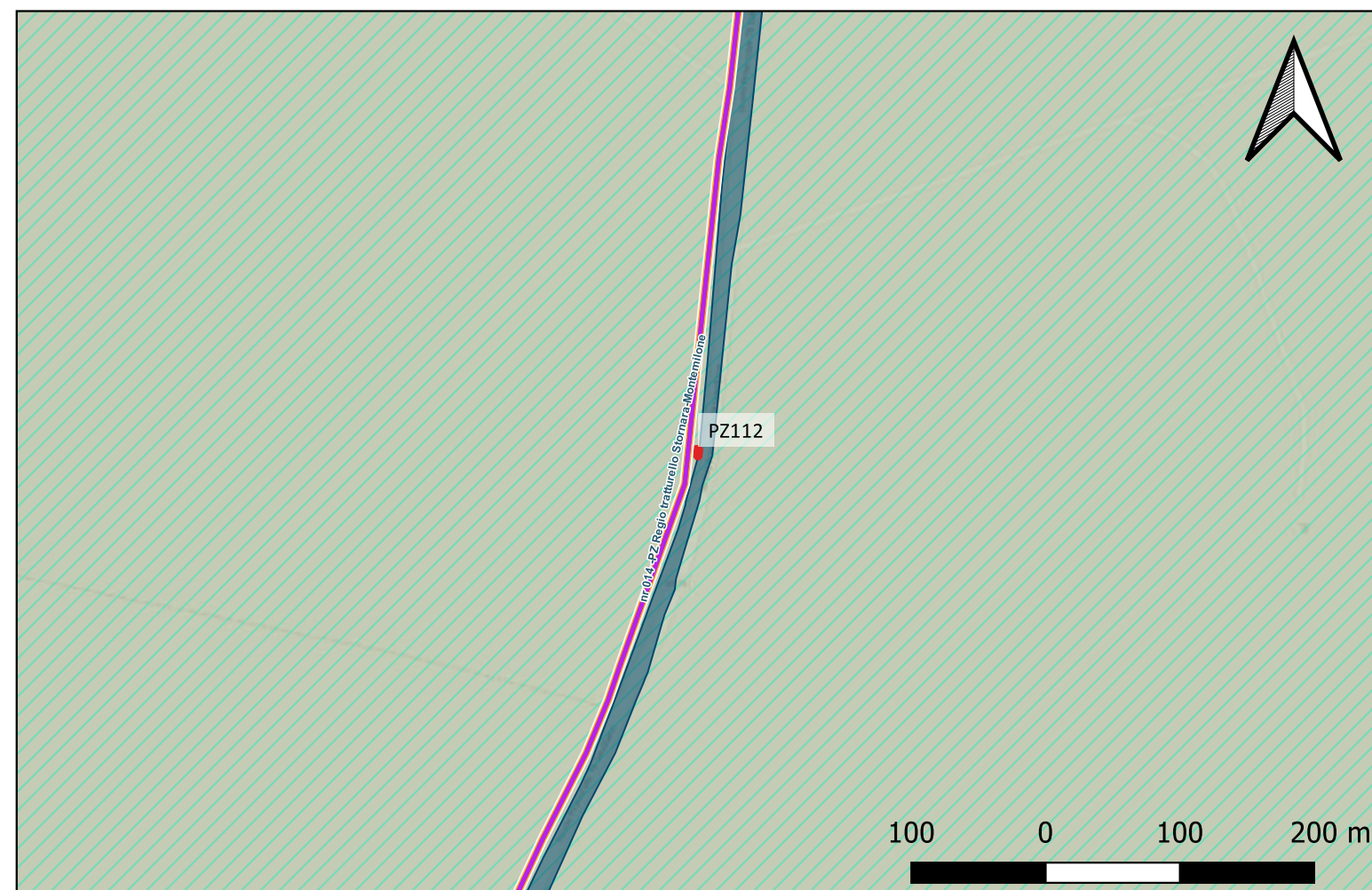
Distanza dall'opera in progetto: circa metri 0-10

Potenziale: potenziale alto

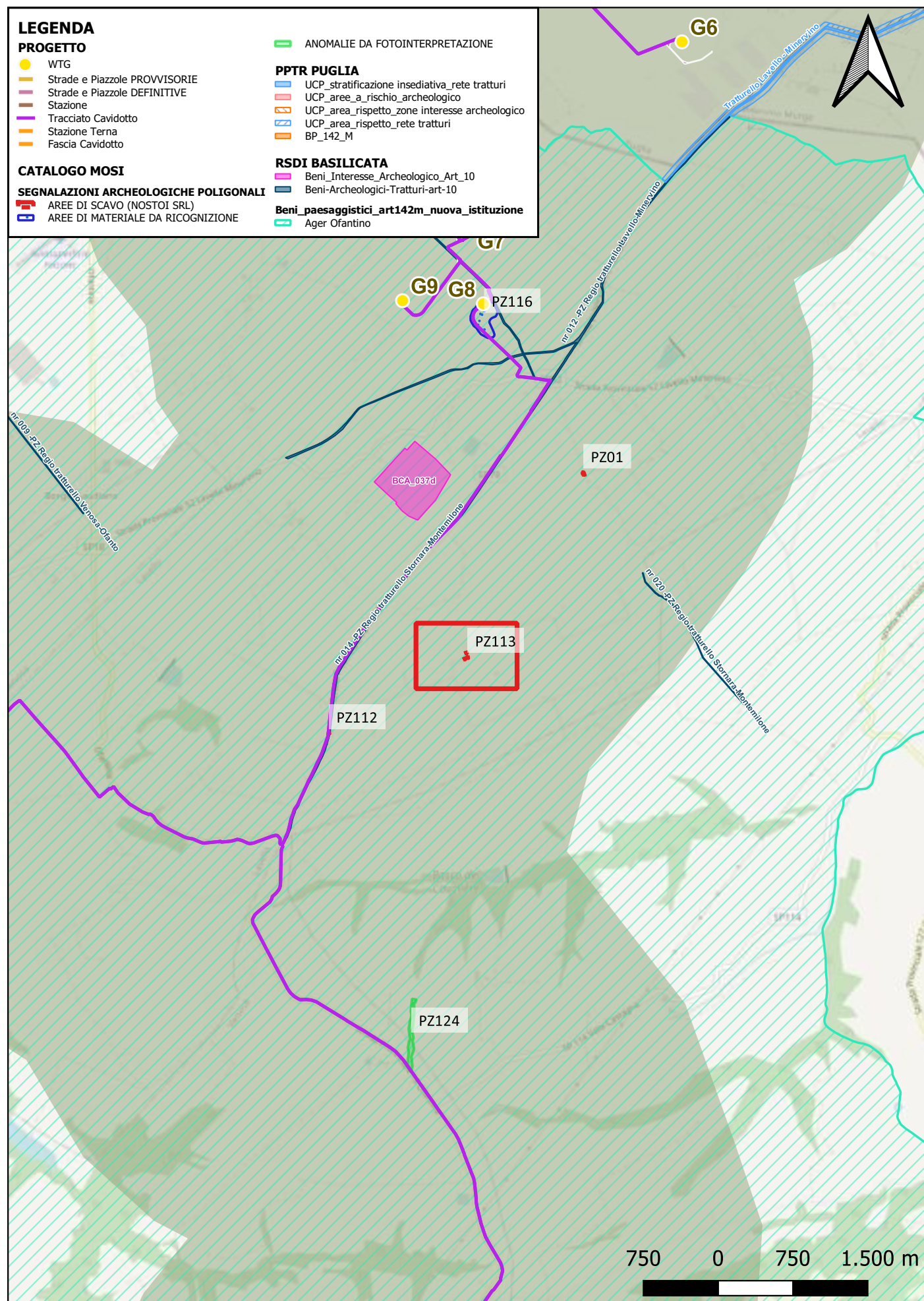
Rischio relativo: rischio alto

Durante i lavori di sorveglianza archeologica relativi alla realizzazione di un parco eolico "Forentum", lungo la SP78 per Gaudiano, viene indagata un'area indiziata da concentrazioni di materiale di superficie ascrivibile alla prima età Imperiale e pertinente verosimilmente a contesti funerari. L'area indagata, infatti, restituisce una sepoltura femminile denominata TB1330, a incinerazione diretta con copertura a cappuccina che restituisce reperti che, per quanto frammentari e nella maggior parte dei casi lacunosi o compromessi, rimandano alla sfera femminile. La tipologia dei reperti e la loro distribuzione collocano la tomba entro la prima età Imperiale

Archivio Nòstoi (Lavori di sorveglianza archeologica relativi alla realizzazione di un parco eolico "Forentum")



Sito 000116 - PZ113 (SABAP-FG-BAS_2022_00042-NST_000116)



Localizzazione: Lavello (PZ) - Mezzana del Cantore,

Definizione e cronologia: area ad uso funerario, {tombe}. {non determinabile},

Modalità di individuazione: {dati bibliografici, dati di archivio, documentazione di indagini archeologiche pregresse}

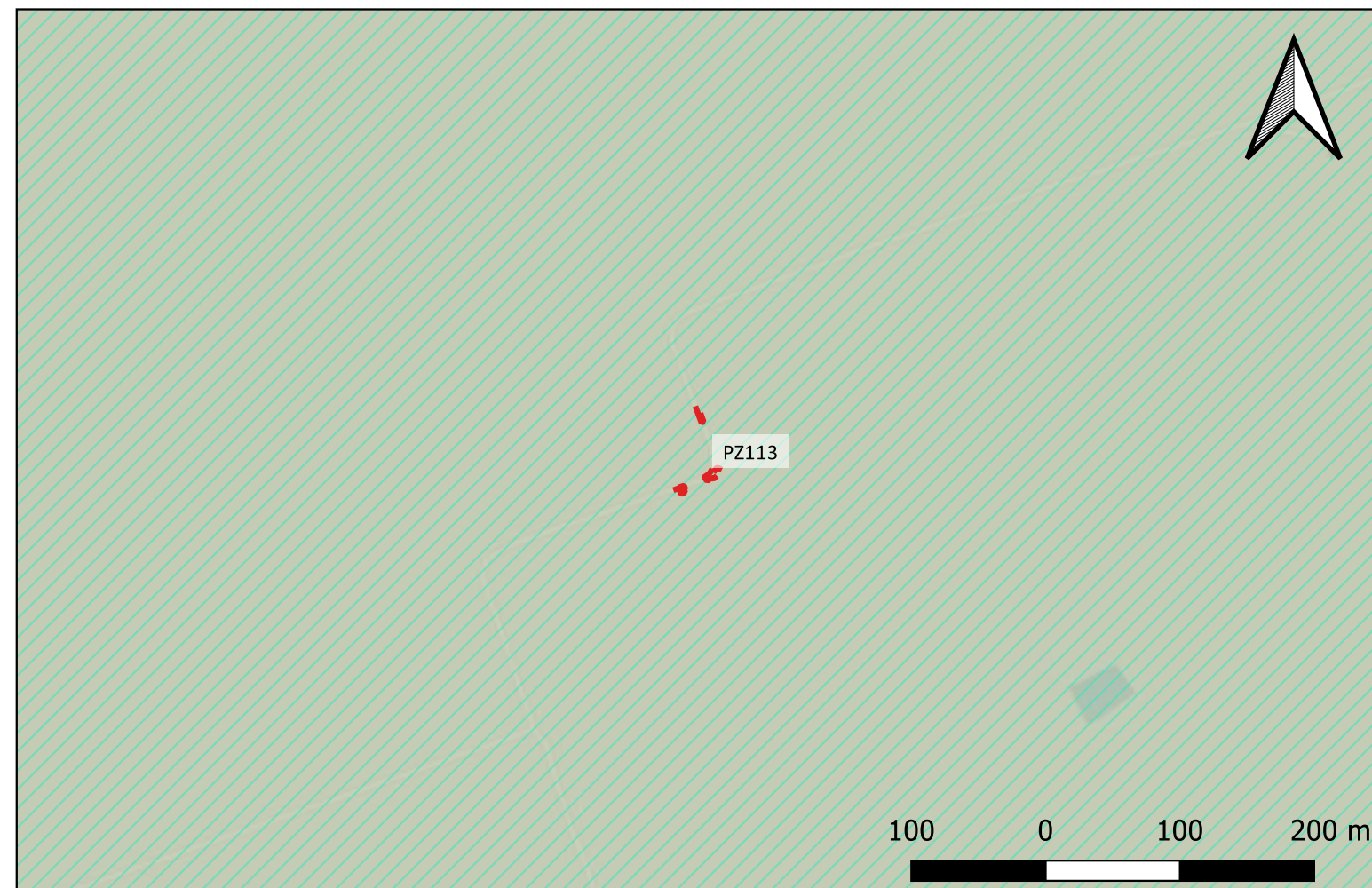
Distanza dall'opera in progetto: circa metri >1000

Potenziale: potenziale nullo

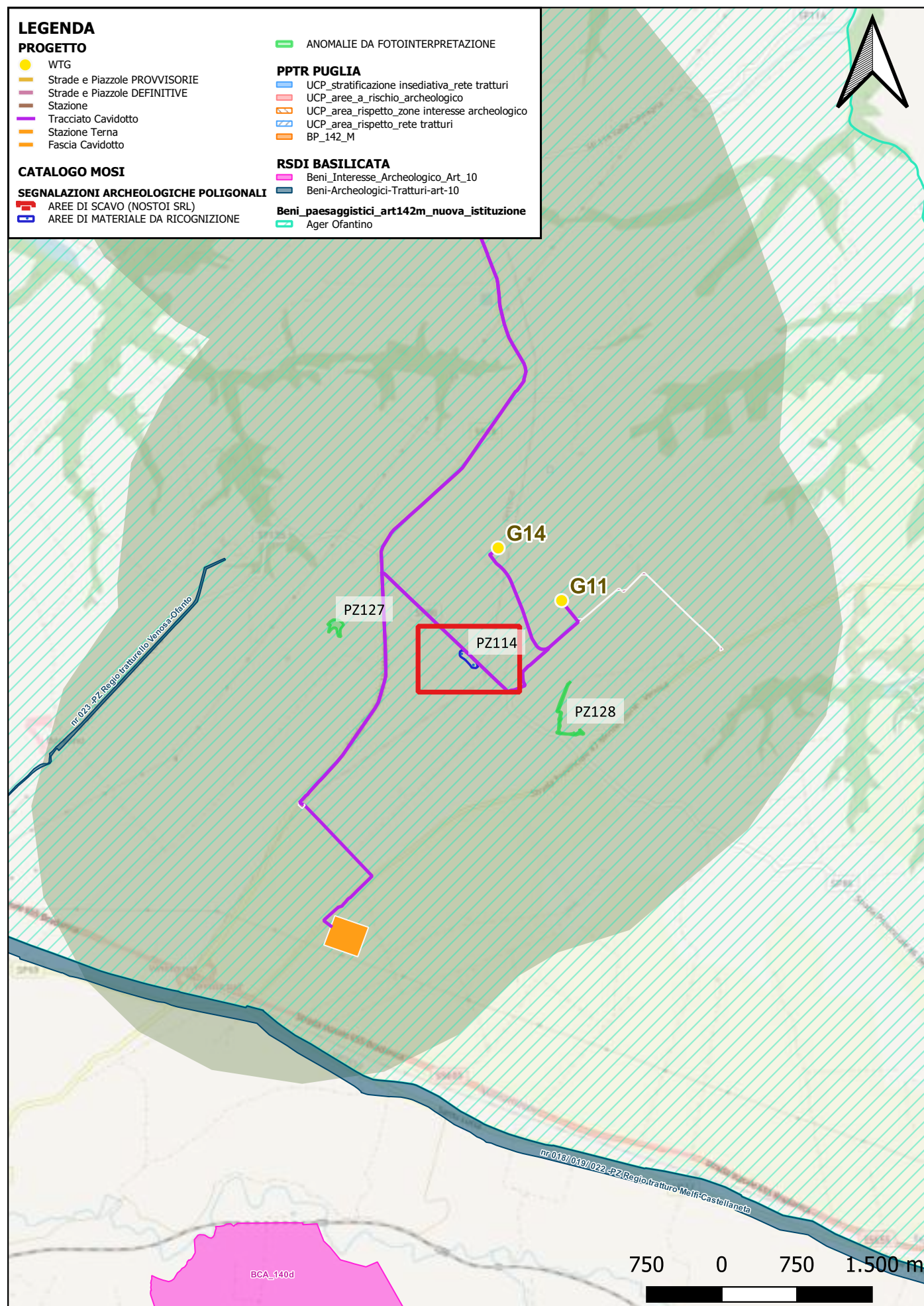
Rischio relativo: rischio nullo

Durante i lavori di sorveglianza archeologica relativi alla realizzazione di un parco eolico "Forentum", in località Mezzana del Cantore, lungo la trincea del cavidotto interno di collegamento tra due aerogeneratori, viene indagata un'area interessata da evidenze archeologiche. Si eseguono saggi di scavo puntuali che in alcuni casi non restituiscono deposito archeologico. Vengono messe in luce una parete pertinente a un vaso di forma chiusa con tracce di vernice rossa sulla superficie esterna, un fr. di tegola oltre a materiale osteologico da riferirsi ad una sepoltura sconvolta; una concentrazione di 43 frammenti ceramici, in parte combacianti, pertinenti a un'anfora da trasporto quasi interamente ricostruibile, tra i resti ceramici si rinviene materiale osteologico relativo a un individuo in età neonatale; due sepolture, di cui una depredata, l'altra invece restituisce l'inumato, di età infantile, ed un elemento circolare di bronzo, relativo verosimilmente ad un orecchino posto a corredo.

Archivio Nòstoi (Lavori di sorveglianza archeologica relativi alla realizzazione di un parco eolico "Forentum")



Sito 000117 - PZ114 (SABAP-FG-BAS_2022_00042-NST_000117)



Localizzazione: Venosa (PZ) - Boreano,

Definizione e cronologia: area di materiale mobile, {area di frammenti fittili}. {Età Romana},

Modalità di individuazione: {ricognizione archeologica/survey }

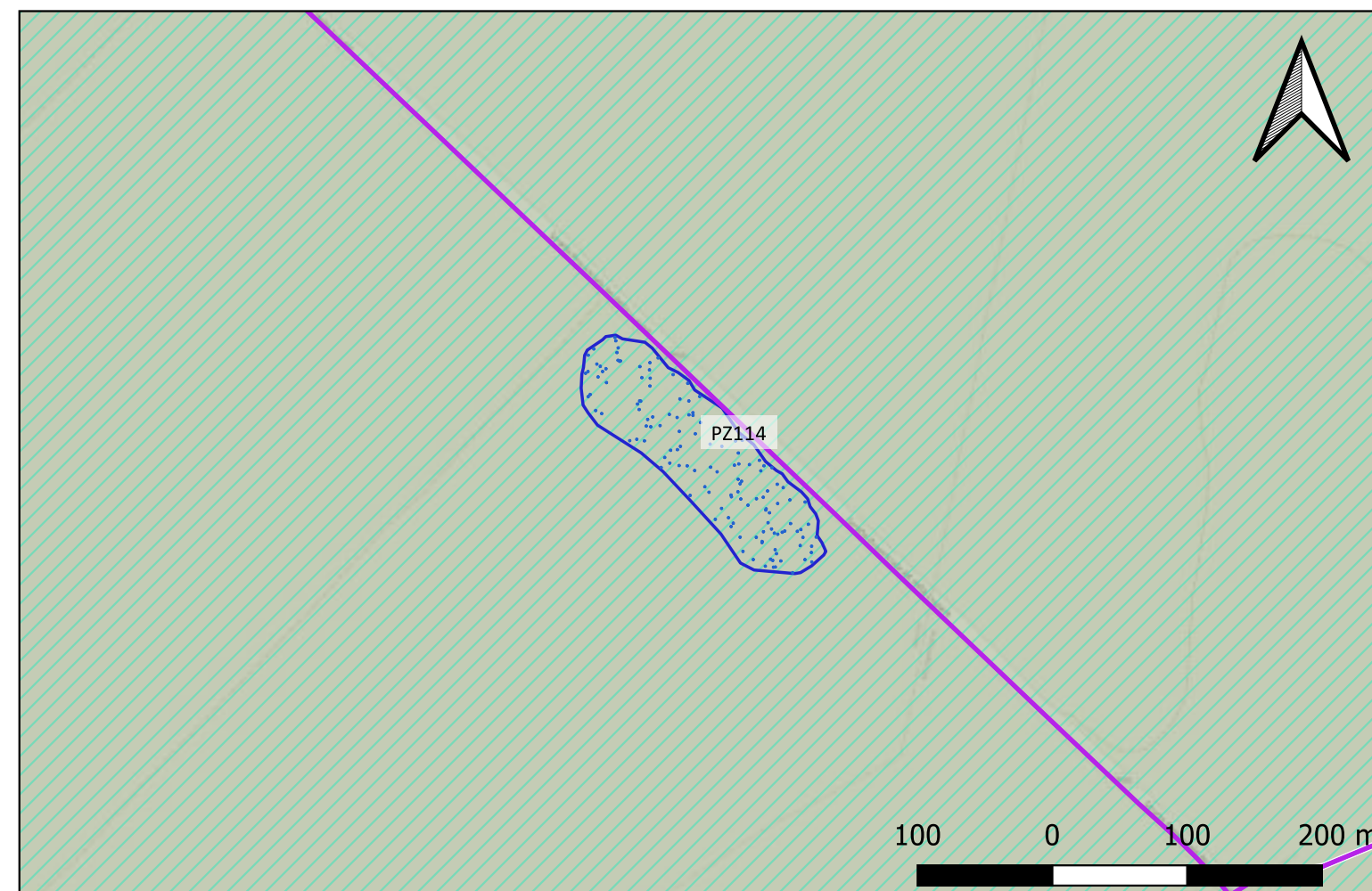
Distanza dall'opera in progetto: circa metri 0-10

Potenziale: potenziale alto

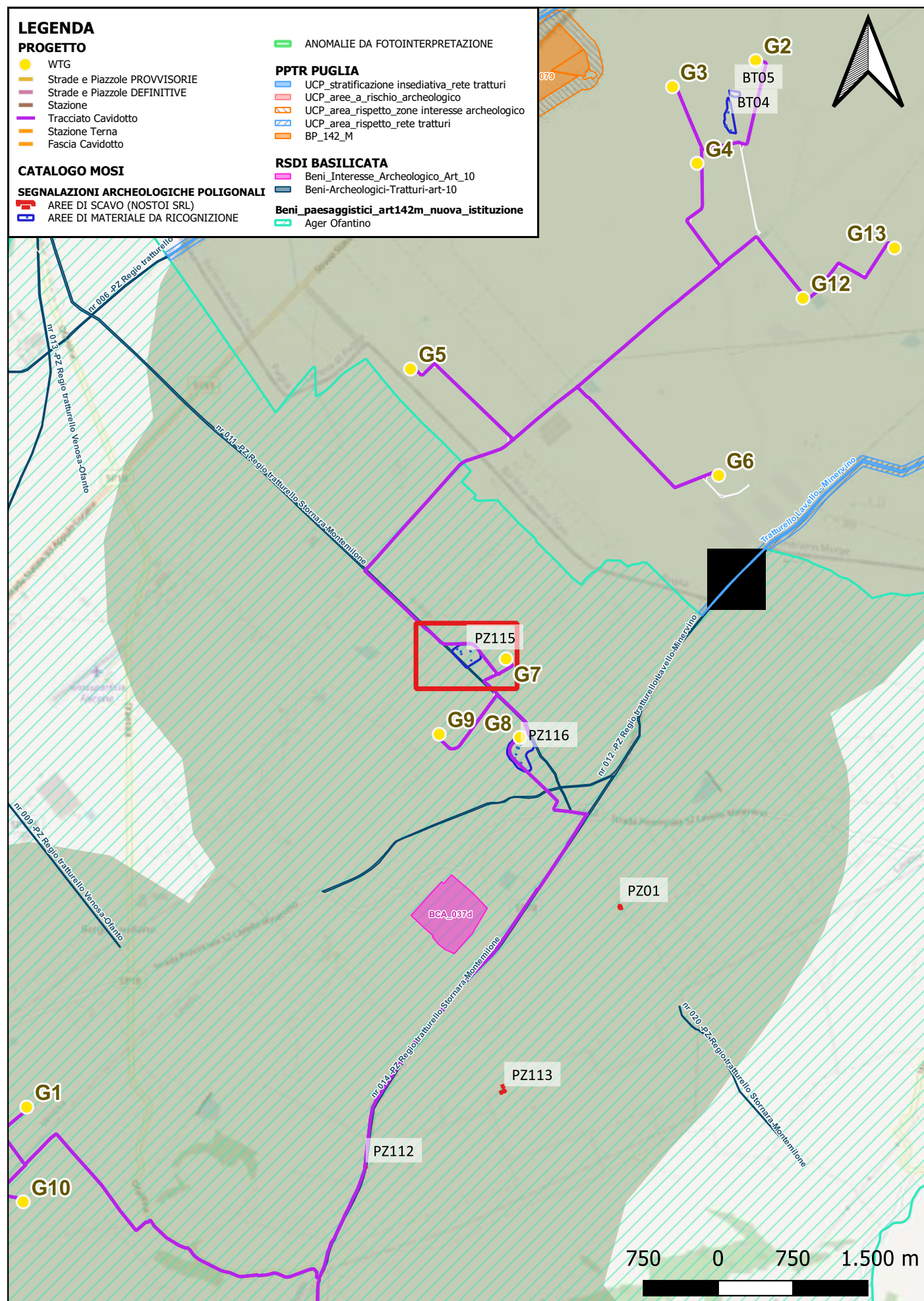
Rischio relativo: rischio alto

L'UT si riconosce nel vigneto e si sviluppa e si sviluppa verso SE. L'area rileva una bassa concentrazione di fr ceramiche e laterizi distribuiti in modo omogeneo. Il record ceramico si compone di fr di tegole (ca. cm 10 x 15) scarsi fr di coppi, ceramica acroma, e un fr di ceramica sovradipinta di rosso. L'areale di dispersione è di ca. 173 m NW/SE e 52 m NE/SW. La densità dei materiali corrisponde a 1 fr/mq. I materiali in dispersione risultano tutti di piccole dimensioni. I limiti dell'UT sono determinati dalla visibilità sul terreno che risulta compattato dal passaggio dei mezzi agricoli.

Ricognizione di superficie (AREN_SURVEY_2022)



Sito 000118 - PZ115 (SABAP-FG-BAS_2022_00042-NST_000118)



Localizzazione: Lavello (PZ) - Località Gaudiano,

Definizione e cronologia: area di materiale mobile, {area di frammenti fittili}. {Età Romana},

Modalità di individuazione: {ricognizione archeologica/survey }

Distanza dall'opera in progetto: circa metri 0-10

Potenziale: potenziale alto

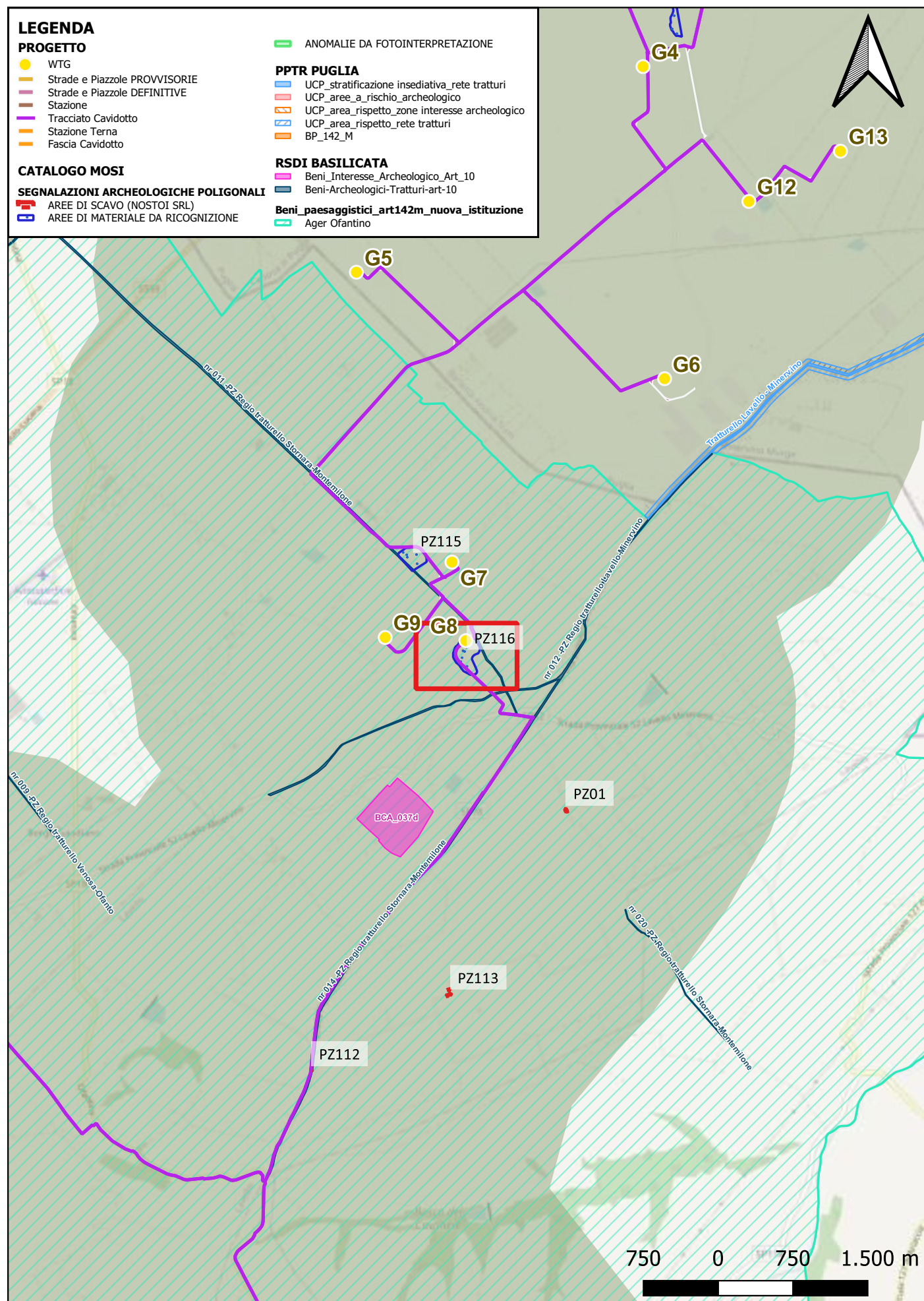
Rischio relativo: rischio alto

Concentrazione di materiale ceramico con orientamento S-N/NE – che risulta ben delimitabile sul lato N ed E mentre sui restanti i lati il suo sviluppo è determinato dalla visibilità dei terreni. La concentrazione di materiale presenta un nucleo di circa m 60 x 70 m in corrispondenza dell'angolo SO dell'UT, nella restante parte il materiale è omogeneamente in dispersione, trascinato dai lavori agricoli. La ceramica si presenta ben diffusa su tutto l'areale, in corrispondenza del nucleo è associata a numerose pietre e ciottoli di fiume, forse riferibili a strutture conservate nel sottosuolo. Il materiale è costituito da frammenti di macine in basalto, frammenti di laterizi (sia tegole che in numero minore coppi in frammenti di circa 8 x 5 cm), ceramica acroma. Non si rilevano materiali diagnostici.

Ricognizione di superficie (AREN_SURVEY_2022)



Sito 000119 - PZ116 (SABAP-FG-BAS_2022_00042-NST_000119)



Localizzazione: Lavello (PZ) - Podere San Paolo,

Definizione e cronologia: area di materiale mobile, {area di frammenti fittili}. {Neolitico},

Modalità di individuazione: {ricognizione archeologica/survey }

Distanza dall'opera in progetto: circa metri 0-10

Potenziale: potenziale alto

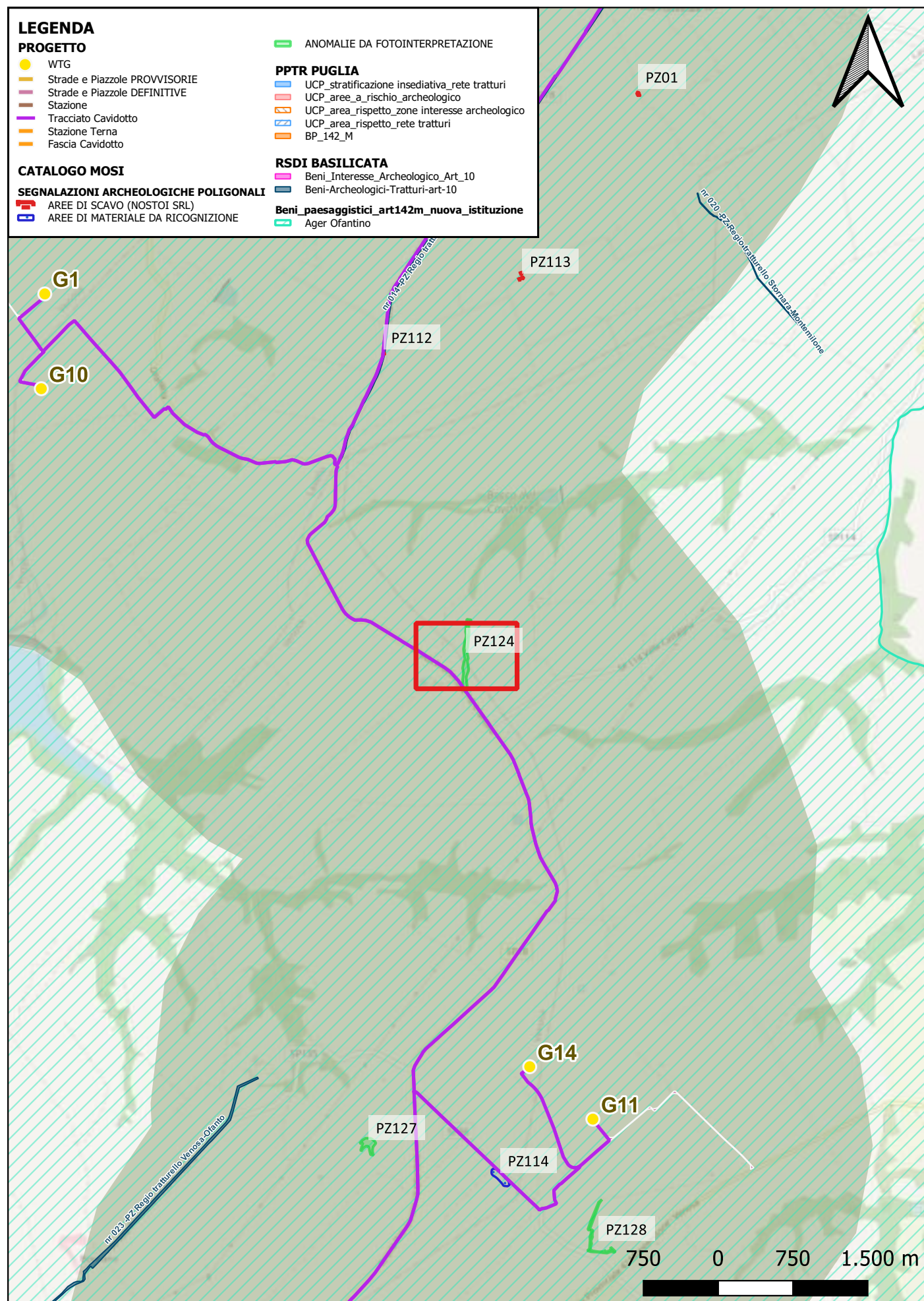
Rischio relativo: rischio alto

Concentrazione di materiale ceramico con orientamento S-N – che risulta ben delimitabile sul lato N (oltre gli edifici rurali) e lungo il pendio E, mentre in corrispondenza del pianoro, dove si estende la UR 119, a causa della sua scarsa visibilità e della presenza di materiale edilizio moderno in superficie che in parte ne oblitera la vista. La concentrazione di materiale si rinviene principalmente in corrispondenza del limite N del pianoro e in corrispondenza del suo pendio E dove si rinvencono numerosi frammenti ceramici (anche in frammenti di dimensioni di circa 5 x 10 cm tutti con spigoli vivi) e, in particolare, numerosi frammenti di basalto di dimensioni anche piccole in dispersione: in media si tratta di una densità di circa 6-8 frammenti/mq. Frammisti ai materiali edilizi moderni sono presenti frammenti di ceramica d'impasto incisa ed impressa con una distribuzione di circa 1-2 frammenti/mq ma la sua densità è sicuramente inficiata dalla visibilità. I materiali sono riferibili alle classi delle ceramiche incise es impresse con decorazione geometrica lineare ed a rockers, a quelle si associa un numero esiguo di frammenti di ceramica figulina sovradipinta in rosso e bianco riferibile a passo di Corvo, arcaico e maturo.

Ricognizione di superficie (AREN_SURVEY_2022)



Sito 000130 - PZ124 (SABAP-FG-BAS_2022_00042-NST_000130)



Localizzazione: Montemilone (PZ) - Contrada Valle Castagna,

Definizione e cronologia: anomalia rilevata sul terreno, {}, {non determinabile},

Modalità di individuazione: {fotointerpretazione/foto restituzione}

Distanza dall'opera in progetto: circa metri 0-10

Potenziale: potenziale medio

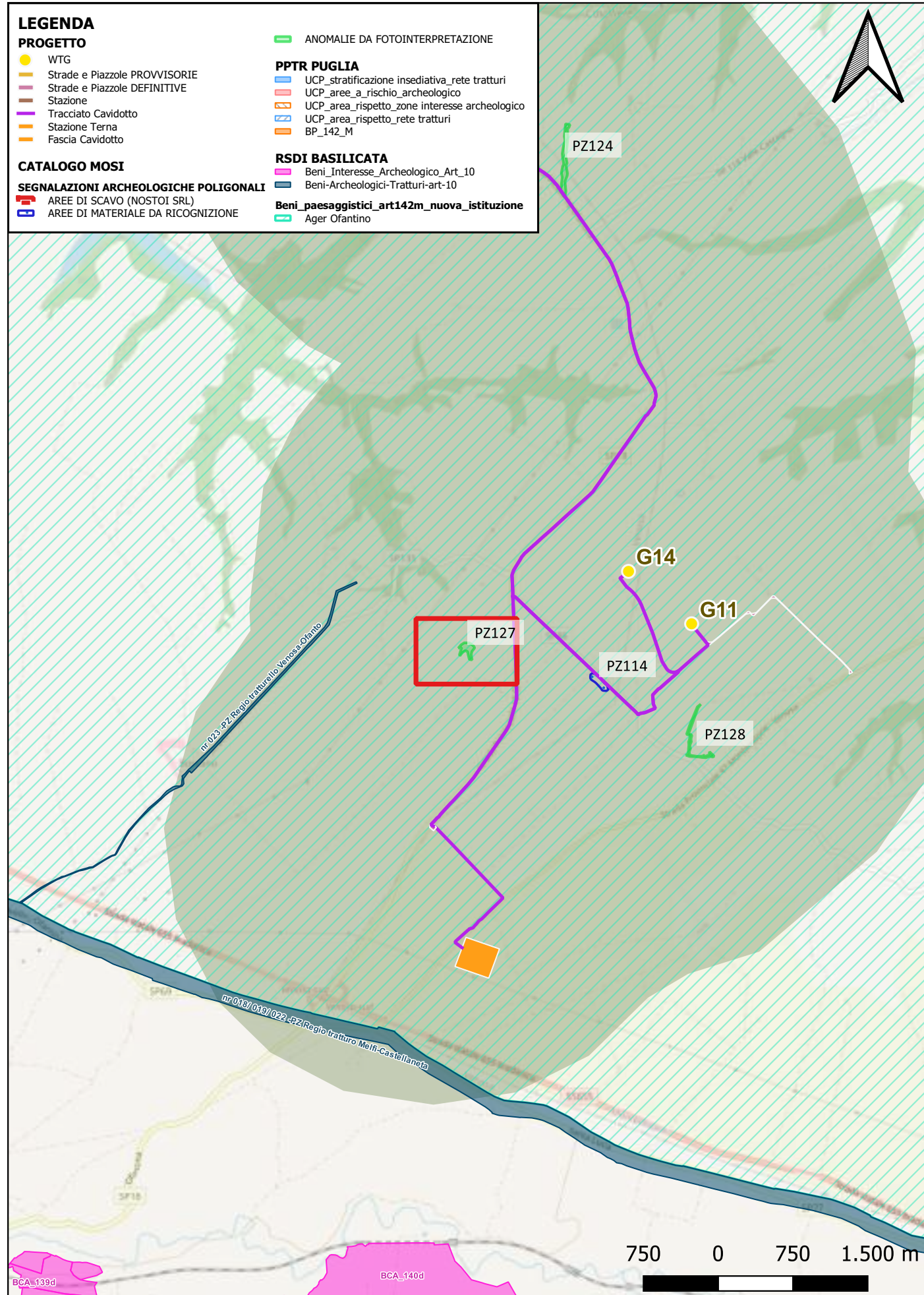
Rischio relativo: rischio medio

Area di forma rettangolare irregolare con orientamento NS

Letture aereo e ortofotografica (PE Canosa, AREN, 17/10/2022)



Sito 000134 - PZ127 (SABAP-FG-BAS_2022_00042-NST_000134)



Localizzazione: Venosa (PZ) - Boreano,

Definizione e cronologia: anomalia rilevata sul terreno, {}, {non determinabile},

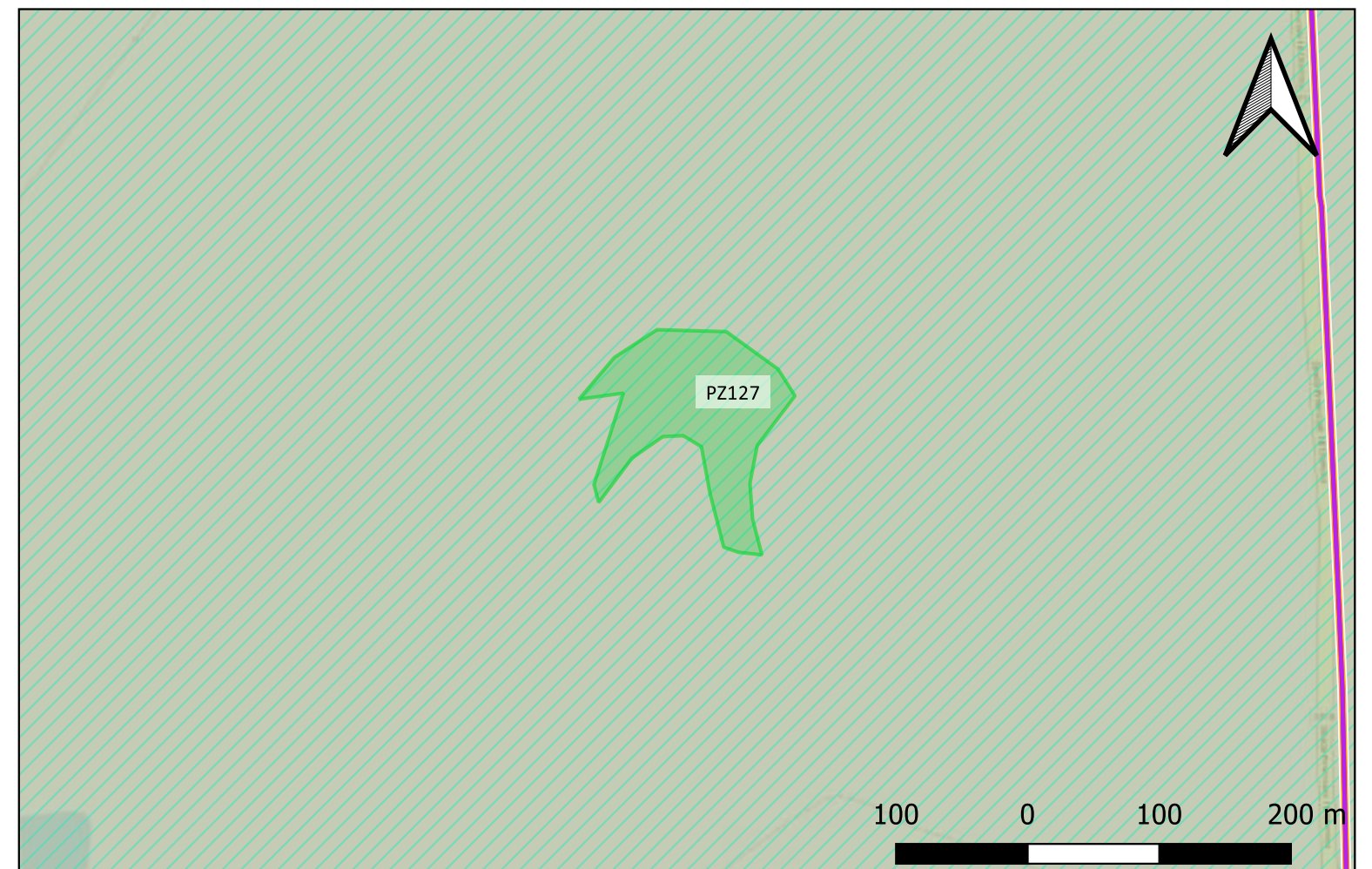
Modalità di individuazione: {fotointerpretazione/foto restituzione}

Distanza dall'opera in progetto: circa metri 200-500 **Potenziale:** potenziale basso

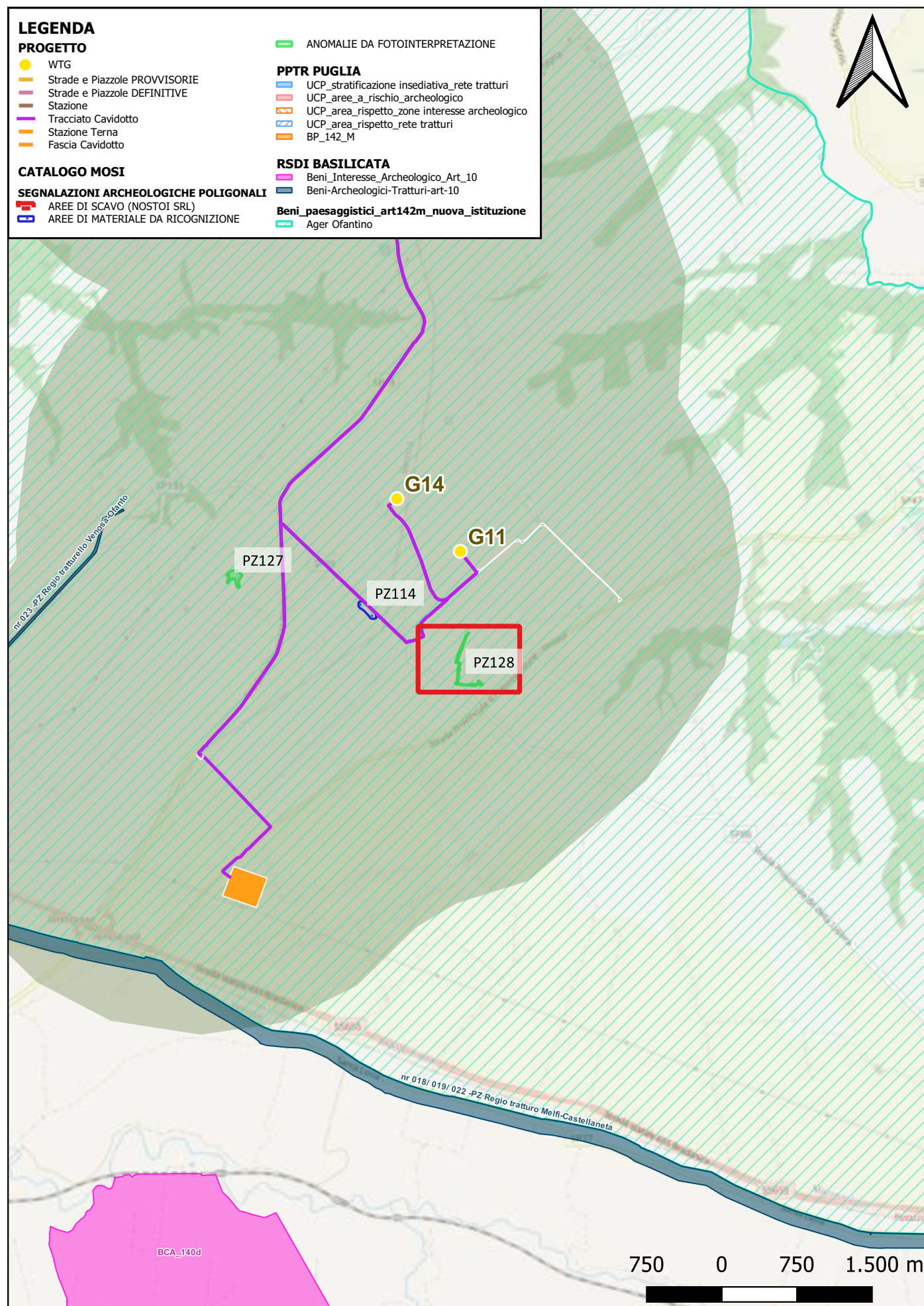
Rischio relativo: rischio basso

Area umida con forma irregolare

Letture aereo e ortofotografica (PE Canosa, AREN, 17/10/2022)



Sito 000135 - PZ128 (SABAP-FG-BAS_2022_00042-NST_000135)



Localizzazione: Montemilone (PZ) - Soprano,

Definizione e cronologia: anomalia rilevata sul terreno, {}, {non determinabile},

Modalità di individuazione: {fotointerpretazione/foto restituzione}

Distanza dall'opera in progetto: circa metri 200-500 **Potenziale:** potenziale basso

Rischio relativo: rischio basso

Area umida con forma irregolare

Letture aereo e ortofotografica (PE Canosa, AREN, 17/10/2022)

