



REGIONE PUGLIA
 PROVINCIA DI FOGGIA
 COMUNI DI CASTELLUCCIO DEI SAURI,
 BOVINO E DELICETO



PROGETTO IMPIANTO AGRIVOLTAICO DA REALIZZARE NEL COMUNE DI BOVINO (FG) IN LOCALITA' "LAMIA" AL FOGLIO N.12 P.LLA 163, E NEL COMUNE DI CASTELLUCCIO DEI SAURI IN LOCALITA' "POSTA CONTESSA" AL FOGLIO N.14 P.LLE 10, 12, 13, 16, 21, 63, 66, 67, 68, 71, 72, 73, 88, 89, 94 E 233, E DELLE RELATIVE OPERE DI CONNESSIONE DA REALIZZARE NEI COMUNI DI BOVINO, CASTELLUCCIO DEI SAURI E DELICETO (FG), AVENTE UNA POTENZA PARI A **63.784,00 kWp**, DENOMINATO "**DELICETO HV**"

PROGETTO DEFINITIVO

PIANO PRELIMINARE TERRE E ROCCE DA SCAVO - P.U.T.



LIV. PROG.	RIF. COD. PRATICA TERNA	CODICE ISTANZA AU	TAVOLA	DATA	SCALA
PD	202001480	JUTWD01	B.7	06.06.2022	-

REVISIONI

REV.	DATA	DESCRIZIONE	ESEGUITO	VERIFICATO	APPROVATO

RICHIEDENTE E PRODUTTORE



HF SOLAR 8 S.r.l. - Viale Francesco Scaduto n°2/D - 90144 Palermo (PA)

ENTE

FIRMA RESPONSABILE

PROGETTAZIONE



Ing. D. Siracusa
 Ing. A. Costantino
 Ing. C. Chiaruzzi
 Ing. G. Schillaci
 Ing. G. Buffa
 Ing. M. C. Musca

Arch. M. Gullo
 Arch. S. Martorana
 Arch. F. G. Mazzola
 Arch. A. Calandrino
 Arch. G. Vella
 Dott. Agr. B. Miciluzzo

HORIZONFIRM S.r.l. - Viale Francesco Scaduto n°2/D - 90144 Palermo (PA)

PROFESSIONISTA INCARICATO

FIRMA DIGITALE PROGETTISTA



FIRMA OLOGRAFA E TIMBRO PROFESSIONISTA

Sommario

Premessa.....	1
1. Localizzazione geografica e caratteristiche generali del sito.....	3
1.1 Inquadramento geografico	3
1.2 Accessibilità e viabilità.....	7
2. Descrizione generale dell'impianto.....	8
3. Inquadramento geologico e geomorfologico del sito.....	9
4. Calcolo delle terre e rocce da scavo.....	14
5. Piano di Caratterizzazione in fase esecutiva.....	16
6. Modalità di gestione delle terre movimentate e loro riutilizzo.....	18
6.1 Cautele da adottare in fase di scavo e stoccaggio provvisorio	18
6.2 Tempi di intervento e gestione dei flussi	19
6.3 Volumetrie prodotte giornaliere	20
6.4 Procedura di trasporto.....	20
6.5 Procedura di rintracciabilità.....	20
7. Conclusioni	21

Premessa

Con il DECRETO DEL PRESIDENTE DELLA REPUBBLICA 13 giugno 2017, n. 120 - Regolamento recante la disciplina semplificata della gestione delle terre e rocce da scavo, ai sensi dell'articolo 8 del decreto-legge 12 settembre 2014, n. 133, convertito, con modificazioni, dalla legge 11 novembre 2014, n. 164 (G.U. n. 183 del 7 agosto 2017) sono adottate le disposizioni di riordino e semplificazione della disciplina inerente la gestione delle terre e rocce da scavo e materiali da demolizione.

La normativa di riferimento originale è rappresentata dall'art. 186 del D. Lgs. 152/2006 che a seguito dell'approvazione della legge n.98 del 9 agosto 2013 introduce varianti semplificative nell'attuazione e nella modifica, anche sostanziale, al Piano di Utilizzo delle terre e rocce da scavo qualificate come sottoprodotto e generate sia in cantieri di piccola dimensione, sia in cantieri di rilevanti dimensioni.

1. Viene inserita altresì la possibilità di prorogare di due anni la durata del Piano di Utilizzo tramite comunicazione ad ARPA;
2. Introduzione di tempi certi (60 giorni) per le attività di verifica da parte dell'Arpa per la verifica della sussistenza dei requisiti dichiarati;
3. Viene introdotta una disciplina specifica per il deposito temporaneo delle terre e rocce da scavo qualificate rifiuti, che tiene conto delle peculiarità proprie di questa tipologia di rifiuto prevedendo pertanto quantità massime ammesse al deposito superiori a quelle ordinariamente previste nel D. Leg. 152/2006, che invece risulta applicabile indistintamente a tutte le tipologie di rifiuti. provenienti dalla movimentazione in sito dei volumi;

Utilizzo in sito nell'ambito di opere sottoposte a VIA introducendo una specifica procedura per l'utilizzo in sito delle terre e rocce escluse dal campo di applicazione dei rifiuti e prodotte nell'ambito della realizzazione di opere o attività sottoposte a Valutazione di impatto ambientale.

La Normativa quindi permette l'uso del materiale da scavo in sito considerandoli come sottoprodotti, prevedendone il riutilizzo secondo precisi criteri e nel rispetto di determinati requisiti tecnici e ambientali. Nella fattispecie, salvaguardando le caratteristiche di "non contaminazione" e le modalità di riutilizzo, uno degli elementi essenziali del dispositivo normativo ad oggi vigente, è il sito di riutilizzo. Il soggetto titolare dell'autorizzazione infatti può scegliere di gestire i materiali di risulta dagli scavi come:

- smaltimento in qualità di rifiuto facendo riferimento al Titolo III del DPR120/2017;
- in caso di riutilizzo nello stesso sito di produzione facendo riferimento al Titolo IV del DPR120/2017, art 24 collegato l'art.185 del D.Lgs. 152/2006 che recita disposizioni inerenti

la gestione dei progetti con produzione di terre e rocce non contaminate, riutilizzate in sito allo stato naturale;

- riutilizzo al di fuori del sito di produzione e in caso di riutilizzo in sito con necessità di deposito temporaneo, per piccoli cantieri e grandi cantieri non soggetti a VIA o AIA, si fa riferimento al Capo III e Capo IV del DPR120/2017;
- riutilizzo in sito di produzione, oggetto di bonifica, si fa riferimento al Capo IV, Titolo V del DPR 120/2017.

1. Localizzazione geografica e caratteristiche generali del sito

Di seguito vengono riportate la localizzazione geografica e le caratteristiche generali del sito in cui verrà realizzato l'impianto.

1.1 Inquadramento geografico

Il sito dell'impianto è ubicato in Puglia, nel Comune di Bovino, in provincia di Foggia, su lotti di terreno distinti al N.C.T. al Foglio n°12 particella 163, e nel comune di Castelluccio dei Sauri, in provincia di Foggia, su lotti di terreno distinti al N.C.T. Foglio n°14 particelle 10, 12, 13, 16, 21, 63, 66, 67, 68, 71, 72, 73, 88, 89, 94 e 233.

Dal punto di vista cartografico, l'area oggetto dell'indagine, si colloca sulla CTR alla scala 1:5.000 nelle Sezioni N°421063, 421104, 421101 e nell'IGM n° 421 nella serie in scala 1:50.000.

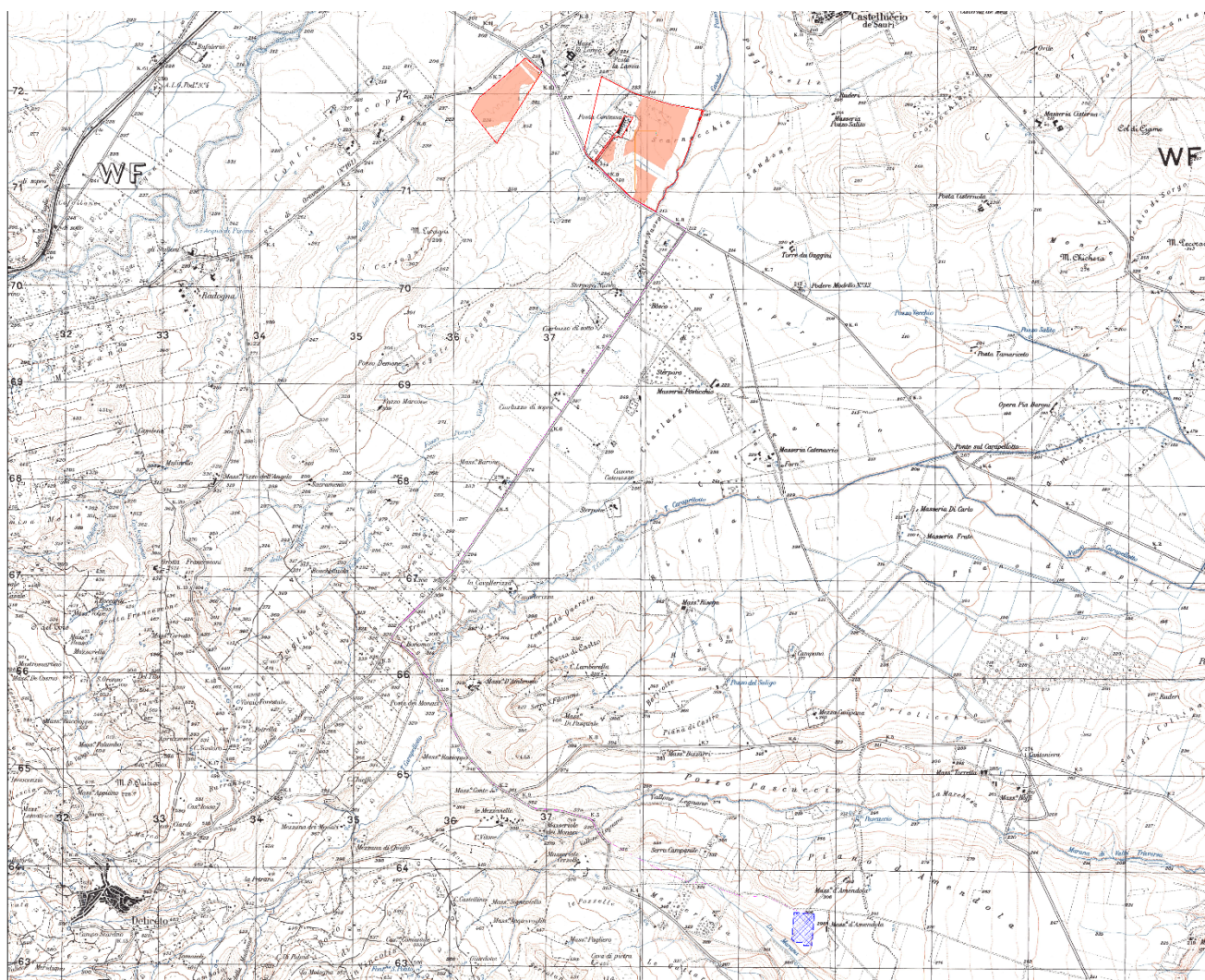


Figura 1 - Area dell'impianto agrivoltaico e delle relative opere di connessione su IGM.

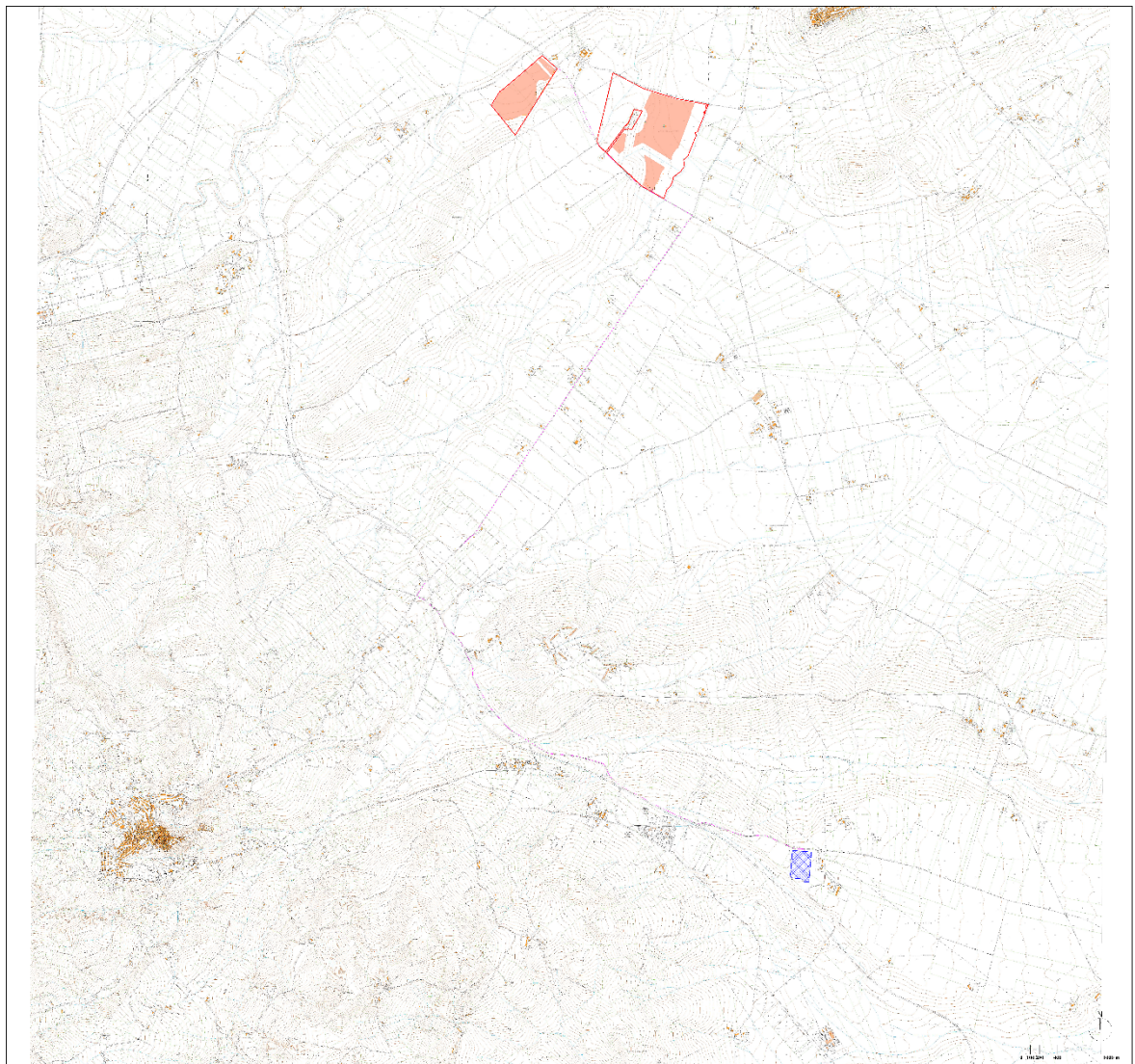


Figura 2 – Area dell'impianto agrivoltaico e delle relative opere di connessione su CTR.



Figura 3 – Area dell'impianto agrivoltaico e delle relative opere di connessione su Ortofoto.

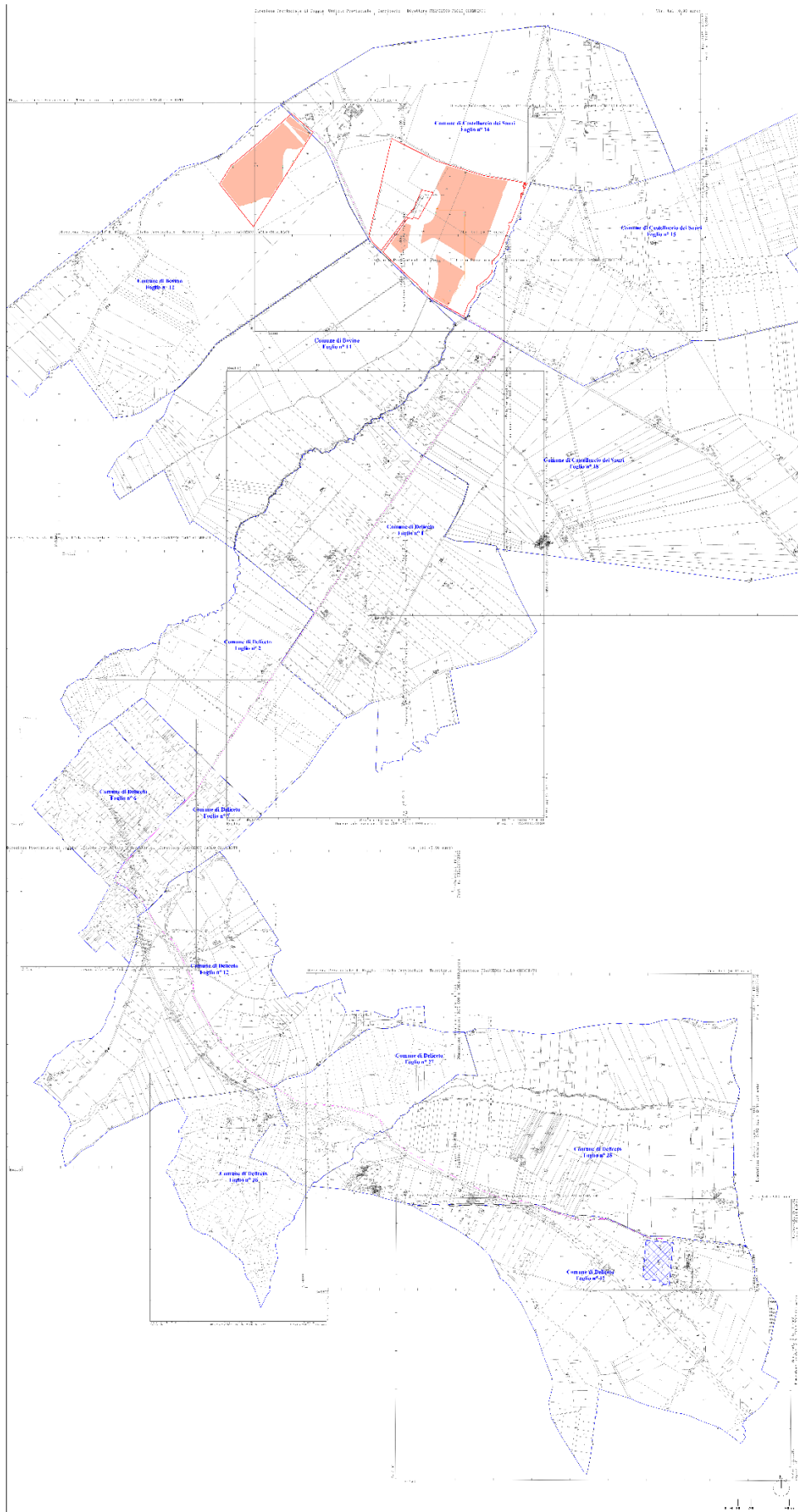


Figura 4 – Area dell'impianto agrovoltaico e delle relative opere di connessione su Mappa Catastale.

1.2 Accessibilità e viabilità

Tutti i lotti risultano essere accessibili tramite strade esistenti, ben visibili e normalmente utilizzate per la viabilità locale.

I siti dove risiederà l'impianto agrivoltaico saranno raggiungibili attraverso la viabilità esistente che risulta essere sufficientemente ampia. Entrambi i lotti sono prospicienti la Strada Provinciale n. 106.

L'impianto sarà dotato di viabilità interna e perimetrale, degli accessi carrabili per l'utente, uno spazio carrabile per la fruizione delle cabine di raccolta, locali tecnici e delle Cabine di Conversione e Trasformazione, da recinzione perimetrale e da un sistema di videosorveglianza.

La viabilità perimetrale ed interna ha una larghezza di circa 4 m e saranno realizzate in battuto e materiale inerte di cava a diversa granulometria.

Gli accessi carrabili previsti, posti sulla S.P. n.106, saranno costituiti ciascuno da uno spiazzale in terreno battuto e materiale inerte da cava atto a favorire la visibilità e l'uscita in sicurezza dei mezzi; i cancelli di ingresso saranno di tipo scorrevole motorizzato e avranno una dimensione di circa 7 m e un'altezza pari a circa 2 m. Saranno previsti ulteriori ingressi pedonali tramite cancelli della dimensione di circa 0.9 m di larghezza e 2 m di altezza circa.

2. Descrizione generale dell'impianto

Il progetto agrivoltaico in esame è composto da 2 lotti vicini tra loro, ha in totale una potenza di picco pari a **63.784,00 kWp**, alle condizioni standard di irraggiamento di 1000 W/m², AM = 1,5 con distribuzione dello spettro solare di riferimento e temperatura delle celle di 25 ± 2 °C.

L'impianto progettato si avvale di inseguitori monoassiali di rollio ad asse orizzontale (la rotazione avviene attorno ad un asse parallelo al suolo, orientato NORD-SUD, con inseguimento EST-OVEST). Le strutture sono costituite da tubolari metallici in acciaio opportunamente dimensionati; si attestano orizzontalmente ad un'altezza di circa 2,6 m in fase di riposo, mentre in fase di esercizio raggiungono una quota massima di circa 4,5 metri di altezza massima rispetto alla quota del terreno.

Tale struttura a reticolo viene appoggiata a pilastri di forma rettangolare di medesima sezione ed infissi nel terreno ad una profondità variabile in funzione delle caratteristiche litologiche del suolo. In fase esecutiva l'inseguitore potrà essere sostituito da altri analoghi modelli, anche di altri costruttori concorrenti (ad es. Convert, PVH, Nclave, ZIMMERMANN, ed altri) in relazione allo stato dell'arte della tecnologia al momento della realizzazione del Parco, con l'obiettivo di minimizzare l'impronta al suolo a parità di potenza installata.

Pertanto, la posa in opera dei moduli fotovoltaici non comporterà operazioni di scavo e movimentazione terra, ma solo attività di preparazione e livellazione dei terreni. Così come, saranno previste attività di livellazione connesse alla realizzazione della viabilità di servizio all'interno del parco.

Gli inverter ed i trasformatori saranno posti in opera all'interno delle Cabine di Conversione e Trasformazione; a ciascuna corrisponderà a breve distanza una cabina servizi ausiliari. Lungo gli ingressi principali sia in agro di Bovino che in quello di Castelluccio dei Sauri, troveranno sede una Cabina di Raccolta e un locale tecnico utente.

La realizzazione delle suddette cabine di campo prevederà degli elementi di fondazione, meglio quantificati nei successivi paragrafi, che interesseranno la porzione più superficiale di suolo.

Per interconnettere le Cabine di Conversione e Trasformazione con le cabine di raccolta, è prevista la realizzazione di due linee elettriche a 36 kV per Lotto, realizzate con cavi unipolari **RG7H1RFR 26/45 kV** direttamente interrate, che si svilupperanno in un tracciato pari a circa 3.830 m totali. **La trincea sarà larga circa 1 m e profonda circa 1,4 m.**

L'impianto di produzione dell'energia elettrica da fonte energetica rinnovabile di tipo solare agrivoltaico, oggetto della seguente relazione tecnica, sarà collegato alla RTN, come specificato nella soluzione tecnica minima generale STMG inviata da Gestore di Rete, in antenna a 36 kV sulla futura sezione a 36 kV della Stazione Elettrica di Trasformazione di Deliceto.

Il generatore agrivoltaico infatti, attraverso due dorsali a 36 kV in cavo interrato, verrà connesso con la sezione a 36 kV della Stazione Elettrica di Terna S.p.A. denominata “Deliceto”, dove verrà innalzato il livello di tensione a 150 kV.

Le dorsali avranno una lunghezza totale dei cavi di circa 24.450 m (circa 13,1 km del “Lotto Bovino” e circa 11,35 km del “Lotto Castelluccio dei Sauri”) ma, vista la condivisione di gran parte del percorso, la lunghezza di scavo effettiva per collegare le Cabine di Raccolta alla SE Terna sarà di circa **13.100 m** (circa 1,86 km di scavo per una singola terna e circa 11,24 km di scavo condiviso per entrambe le terne). Le linee elettriche a 36 kV in oggetto è previsto che siano realizzate in cavo interrato ad una profondità di posa non inferiore a 1,4 m.

Si svilupperanno all’interno di una trincea di scavo in parte condivisa, larga 1,2 m e profonda fino a 1,6 m, secondo il percorso indicato nelle tavole allegate.

I cavi saranno posati direttamente nel terreno (posa diretta), previa realizzazione di un sottofondo di posa in sabbia, al fine di ridurre eventuali asperità che potrebbero danneggiare gli stessi. Per la protezione dei cavi è prevista la posa di un nastro di segnalazione con la dicitura cavi elettrici a 20÷30 cm al di sopra dei cavi.

Per ulteriori approfondimenti si rimanda alla documentazione progettuale allegata.

3. Inquadramento geologico e geomorfologico del sito

L’area interessata dalla realizzazione dell’impianto agrivoltaico si colloca a cavallo tra due comuni; nello specifico è sita a NE rispetto l’abitato di Bovino, in località “Lamia” e a Sud rispetto all’abitato di Castelluccio dei Sauri, in località “Posta Contessa”.

L’area di progetto si colloca nei settori centrali dell’Appennino meridionale, nella zona di transizione tra i domini di catena e quelli di avanfossa.

Dal punto di vista stratigrafico, i settori di catena sono caratterizzati da spesse successioni marine mesozoiche, variamente giustapposte tra loro a causa dell’importante tettonica compressiva che ha portato alla strutturazione dell’edificio a falde appenninico (Di Bucci et al. 1999; Patacca & Scandone 2007; Bonardi et al. 2009). I settori di avanfossa, al contrario, sono contraddistinti da importanti successioni marine e transizionali plio-pleistoceniche, solo parzialmente interessate dai fronti di sovrascorrimento più recenti ed esterni.

In particolare, le successioni sedimentarie del dominio di catena sono riferibili a quattro distinte unità strutturali, di differente provenienza paleogeografica denominate rispettivamente: Unità Sicilide, Unità della Daunia, Unità di Tufillo Serra Palazzo e Unità del Sannio. Tali unità sono costituite prevalentemente da depositi marini in facies di bacino e di scarpata, con un’età compresa tra il

Cretacico inferiore e il Miocene superiore. La parte bassa delle successioni è sempre costituita da sedimenti pelitici e calcareo-marnosi di mare profondo, con locali passaggi di litotipi essenzialmente carbonatici o di asprigni. Verso l'alto si rinvengono, quindi, depositi di scarpata a composizione prevalentemente arenaceo marnosa e calcareo-marnosa, passanti a sedimenti argilloso-marnosi e calcareo-marnosi di bacino.

Le suddette successioni sedimentarie risultano parzialmente ricoperte, in discordanza stratigrafica, da spessi depositi flyschoidi arenaceo-marnosi e calcareo-marnosi connessi allo sviluppo della Catena Appenninica (Patacca & Scandone 2007; Bonardi et al. 2009). Al di sopra di tali terreni si rinvengono estesi depositi di thrust-top sheet a composizione prevalentemente arenacea e arenaceo marnosa e, quindi, sedimenti evaporitici messiniani e terreni caotici composti da olistostromi, frane e olistoliti con differente composizione e provenienza. La sequenza sedimentaria di catena è chiusa da depositi pliocenici prevalentemente argilloso-sabbiosi e sabbioso-conglomeratici, connessi stratigraficamente alle ultime fasi di edificazione dell'appennino. Durante le fasi terminali di strutturazione della catena, si assiste quindi alla deposizione di spesse successioni silicoclastiche nei settori di avanfossa che si venivano a creare lungo il margine orientale dell'edificio a falde (Patacca et al. 1992; Patacca & Scandone 2007; Ciaranfi et al. 2011). Lungo il margine interno di tale dominio strutturale si realizzano sistemi deposizionali in facies deltizia, progressivamente passanti a sistemi di piattaforma esterna-bacino, caratterizzati dalla sedimentazione dei depositi pelitici delle Argille Subappennine (Casnedi 1978; Spalluto & Moretti 2006; Ciaranfi et al. 2011). In corrispondenza dei depocentri del bacino si accumulano torbiditi terrigene sabbioso-limose (Balduzzi et al. 1982; Ciaranfi et al. 2011), costituenti la porzione inferiore della successione dell'Avanfossa pliocenico-quadernaria. Le suddette successioni sono ricoperte, quindi, da sedimenti regressivi di piattaforma e da depositi marini e terrazzati (Ciaranfi et al. 1983; Ricchetti et al. 1988; Doglioni et al. 1994; Gambini & Tozzi 1996), che testimoniano le diverse fasi di sollevamento del sistema avanfossa-avampaese a partire dal Pleistocene medio. Nei settori più interni, le interazioni fra variazioni cicliche del clima e sollevamento regionale portano all'accumulo di estesi depositi alluvionali terrazzati, localmente caratterizzati da una porzione basale con caratteri di facies di spiaggia (Ciaranfi et al. 2011). Infine, in corrispondenza del margine più orientale della catena, sono localmente presenti spessi prodotti lavici e piroclastici connessi all'attività vulcanica medio-pleistocenica del Monte Vulture (Bonadonna et al. 1998; Giannandrea et al. 2006).

Dal punto di vista geologico l'area d'intervento è inquadrabile nel Foglio n. 174 – Ariano Irpino - della Carta Geologica d'Italia a Scala 1:100.000 e nel Foglio n. 421 – Ascoli Satriano - della Carta Geologica d'Italia a Scala 1:50.000, redatta dall'ISPRA (Istituto Superiore per la Protezione e la Ricerca Ambientale) per il progetto CARG.

Sulla scorta dei risultati del rilevamento di campagna (Fig. 7) i terreni direttamente interessati

dall'impianto agro-fotovoltaico sono attribuibili alle seguenti formazioni:

1 - **Impianto ricadente nel Comune di Bovino: Sintema della Sedia di Orlando (LSO)**- si tratta di una formazione che affiora soltanto lungo i versanti della valle del T. Carapelle. Poggia in discontinuità sulle argille subappennine e su diversi sintemi o subsintemi e superiormente è limitato dalla superficie d'erosione attuale. I depositi di questo sintema sono costituiti da una irregolare alternanza di silt e sabbie, frequentemente laminate, a cui sono a luoghi intercalati limitati corpi di ghiaie e di sabbie grossolane, a tratti con spessori di 10,00 m, scarsamente cementate. L'età è riferibile al Pleistocene Superiore.

2 - **Impianto ricadente nel Comune di Castelluccio dei Sauri: Subsintema di Monte Livagni (ADL2)**- Si tratta di depositi di conglomerati poligenici, poco selezionati ma tendenti al ben cementati; i clasti, in prevalenza costituiti da arenarie, calcari marnosi e più raramente calcari silicei e selci, hanno dimensioni variabili dalle medie (2-5 cm) fino a grandi (10-15 cm, a luoghi anche oltre i 50 cm) con grado di arrotondamento da discreto a buono. La presenza di matrice sabbiosa grossolana, seppur non abbondante ad eccezione della porzione più distale, permette di definire questi depositi come clasto-sostenuti. A luoghi, intercalati ai corpi conglomeratici disorganizzati, si osservano anche lenti di sabbie grossolane. Nei corpi conglomeratici sovrapposti si nota un accenno di selezione granulometrica normale; a tetto di alcuni dei corpi si notano tracce di superfici d'erosione, prodotte con probabilità da fasi alluvionali di elevata portata. I depositi di questo subsintema costituiscono paleoconoidi alluvionali, alimentate da brevi corsi d'acqua a carattere torrentizio di provenienza appenninica. La superficie sommitale dei corpi appartenenti a questo subsintema si presenta inclinata verso i quadranti nord-orientali con inclinazioni variabili dai 10- 15° delle parti apicali dei conoidi ai 5-8° delle parti più distali. Fenomeni di intensa e prolungata piovosità producono saltuariamente una re-incisione delle conoidi, con trasporti massivi di sedimenti verso valle. L'Età è riferibile al Pleistocene medio.

3- **Stazione Elettrica: Formazione delle Argille Subappennine (ASP)**- Le argille subappennine sono una potente successione prevalentemente argilloso-siltosa che si è deposta nell'Avanfossa appenninica tra il Pliocene medio ed il Pleistocene inferiore. In affioramento sono costituite da argille marnose più o meno siltose, a stratificazione mal distinguibile. L'unità mostra un assetto a debole monoclinale immersa verso ENE di 10°/15°; l'erosione operata dai corsi d'acqua ad andamento trasversale (il T. Cervaro, ed il T. Carapelle) ha frequentemente provocato l'asportazione dei depositi ghiaiosi alluvionali sviluppati sulle stesse argille. Nell'insieme si tratta di depositi accumulatisi nella parte superiore della scarpata e nella piattaforma esterna, che indicano una generalizzata tendenza regressiva. A livello fossilifero i campioni presentano

associazioni a nannofossili calcarei con presenza di comuni medium *Gephyrocapsa*, rare *Calcidiscus macintyreii*. L'Età è riferibile al periodo Gelasiano - Pleistocene inferiore.

I caratteri morfologici dell'area di progetto sono quelli tipici del settore sud occidentale della Capitanata. Qui il paesaggio planare monotono del Tavoliere lascia gradualmente il passo ad una morfologia in cui il paesaggio appare morbidamente ondulato.

L'aspetto morfologico, in quest'area, è stato essenzialmente influenzato dalle litologie affioranti caratterizzate da una componente litoide in ciottoli più o meno addensati o dalla matrice sabbioso-argillosa dei depositi. In corrispondenza degli affioramenti più competenti spesso si sono sviluppati gli agglomerati che a volte derivano direttamente da antichi insediamenti umani (come Bovino e Castelluccio dei Sauri).

L'orografia dell'area presenta un orientamento medio generale secondo la direttrice NNO-SSE, mantenendo quindi un certo parallelismo con gli assi orografici e morfologici di questa parte dell'Italia meridionale.

Allo stato attuale nell'area d'intervento non si evidenziano significativi segni di erosione, fenomeni gravitativi o fenomeni superficiali di dissesto in atto, presentandosi globalmente stabile.

Tale status è confermato dalla consultazione della Carta Idrogeomorfologica dell'Autorità di Bacino Distrettuale dell'Appennino Meridionale dalla quale si rileva come l'area direttamente interessata dall'impianto non risulti classificata né a pericolosità geomorfologica né idraulica; alcune particelle progettuali rientrano in PG1 – Area a pericolosità da frana media e moderata.

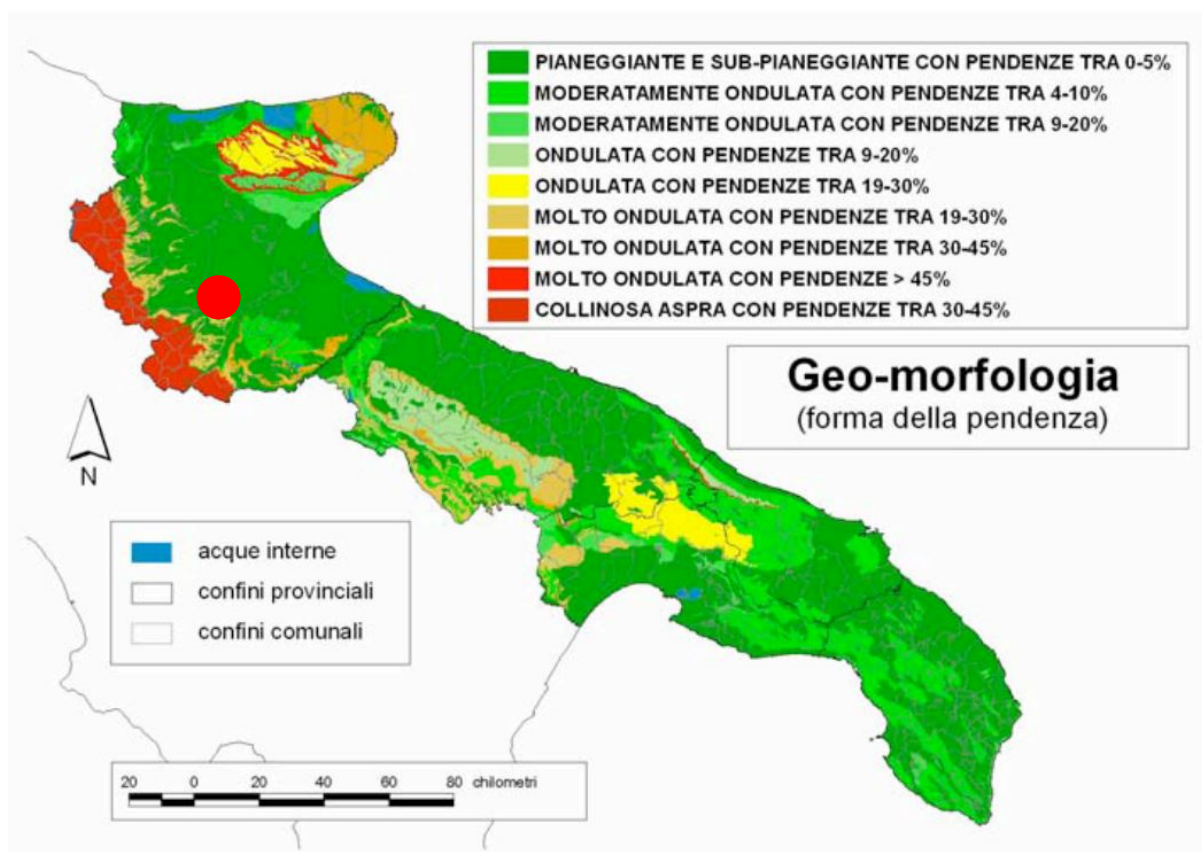


Figura 5 – Cartografia della conformazione del territorio pugliese con individuazione dell'area di intervento

Per ulteriori approfondimenti si rimanda alla relazione geologica del progetto definitivo (elaborato A2), alla relazione geotecnica del progetto definitivo (elaborato A3) e alla relazione idrologica del progetto definitivo (elaborato A4) allegati agli elaborati di progetto.

4. Calcolo delle terre e rocce da scavo

Ai sensi dell'art.184 bis del DPR 120/2017 è possibile inquadrare le terre e rocce da scavo come sottoprodotto da riutilizzare in cantiere e non come rifiuto da conferire in discarica autorizzata a condizione che:

a) la sostanza o l'oggetto è originato da un processo di produzione, di cui costituisce parte integrante, e il cui scopo primario non è la produzione di tale sostanza o oggetto;

b) è certo che la sostanza o l'oggetto sarà utilizzato, nel corso dello stesso o di un successivo processo di produzione o di utilizzazione, da parte del produttore o di terzi;

c) la sostanza o l'oggetto può essere utilizzato direttamente senza alcun ulteriore trattamento diverso dalla normale pratica industriale;

d) l'ulteriore utilizzo è legale, ossia la sostanza o l'oggetto soddisfa, per l'utilizzo specifico, tutti i requisiti pertinenti riguardanti i prodotti e la protezione della salute e dell'ambiente e non porterà a impatti complessivi negativi sull'ambiente o la salute umana.

e) sia garantita la conformità alle concentrazioni soglia di contaminazione per la specifica destinazione d'uso o ai valori di fondo naturale.

Il materiale scavato sarà depositato temporaneamente all'interno dell'area di cantiere per essere successivamente utilizzato. Durante l'esecuzione dei lavori non saranno adottate tecniche di scavo con impiego di prodotti che possano modificare o alterare le caratteristiche chimico/fisiche delle terre.

Il materiale scavato proveniente dalla realizzazione delle opere in progetto, sarà depositato temporaneamente all'interno dell'area di cantiere per essere successivamente. Durante l'esecuzione dei lavori non saranno previste tecnologie di scavo con impiego di prodotti tali da contaminare le rocce e terre.

Al fine di limitare la diffusione di polveri in fase di cantiere, in relazione a ciascuna attività di progetto, scavi o demolizioni, dovranno essere adottate le seguenti misure di mitigazioni:

- movimentazione del materiale da altezze minime e con bassa velocità;
- riduzione al minimo delle aree di stoccaggio;
- bagnatura ad umidificazione del materiale movimentato e delle piste di cantiere;
- copertura o schermatura dei cumuli;
- riduzione del tempo di esposizione delle aree di scavo all'erosione del vento;
- privilegio nell'uso di macchine gommate al posto di cingolate.

Relativamente alle lavorazioni previste si stimano i seguenti quantitativi di materiale:

OPERA	DIMENSIONI	VOLUME SCAVI (mc)	VOLUME DI TERRENO DA CONFERIRE A DISCARICA (mc)
Area Impianto agrivoltaico (fondazioni cabine di campo: 13 Cabine di Conversione e Trasformazione, 2 Cabine Raccolta, 2 Locale tecnico utente e 1 Locale tecnico per l'allevamento di ovini)	14,00x4,50x1,2 m circa	1360,8	//
Area Impianto agrivoltaico (fondazioni cabine di campo: 13 cabine servizi ausiliari)	5,30x4,50x1,2 m circa	370,65	//
Cavo interrato a 36 kV (cavidotto utente interno al campo fotovoltaico)	3480x1,0x1,4 m circa	4872	//
Cavo interrato a 36 kV (di collegamento alla SE Terna)	13100x1,2x1,6 m circa	25152	3750

Volume di Terra Movimentato in sito (m³)	Volume di Terra Riutilizzato per opere di riempimento e livellamento (m³)	Volume di Terra da conferire in discarica previa caratterizzazione (m³)
31755,45	28005,45	3750

Il volume di terreno oggetto di movimentazione, calcolando la massima volumetria esprimibile dal progetto proposto senza considerare le ottimizzazioni in fase esecutiva che porterebbero ad una riduzione dei volumi di scavo, è sicuramente superiore ai 6.000 m³ indicati nell'art. 2 comma u) del citato decreto, come valore al di sopra del quale un cantiere è definito di "grandi dimensioni" e pertanto verranno attivate tutte le procedure previste dall'art. 9 del predetto decreto.

5. Piano di Caratterizzazione in fase esecutiva

Ai sensi dell'art.24 del DPR 120/2017, ai fini dell'esclusione dall'ambito di applicazione della normativa sui rifiuti, le terre e rocce da scavo devono essere conformi ai requisiti di cui all'articolo 185, comma 1, lettera c), del decreto legislativo 3 aprile 2006, n. 152, e in particolare devono essere utilizzate nel sito di produzione ed essere definibili come non contaminate ai sensi dell'allegato 4 dello stesso DPR.

L'allegato chiarisce quali siano le procedure di caratterizzazione ambientale per il rispetto dei requisiti di qualità ambientale che sono garantiti quando il contenuto di sostanze inquinanti, comprendenti anche gli eventuali additivi utilizzati per lo scavo, sia inferiore alle Concentrazioni Soglia di Contaminazione (CSC), di cui alle colonne A e B, Tabella 1, Allegato 5, al Titolo V, della Parte IV, del decreto legislativo 3 aprile 2006, n. 152.

In fase esecutiva, e comunque prima dell'inizio dei lavori, verranno realizzati dei campionamenti in numero non inferiore ad 4, la cui ubicazione sarà rappresentata da una corografia a scala adeguata. I provini saranno estratti dal terreno secondo i dettami del D.M. 13.09.99 "Metodi ufficiali di analisi chimica del suolo".

Le attività di scavo saranno effettuate nel rispetto della normativa vigente in tema di salute e sicurezza dei lavoratori, saranno adottate tutte le precauzioni necessarie al fine di non aumentare i livelli di inquinamento delle matrici ambientali interessate.

Le eventuali fonti attive di contaminazione, rilevate nel corso delle attività di scavo, sono rimosse e gestite nel rispetto delle norme in materia di gestione dei rifiuti.

Senza creare alterazioni del sito e adottando e su cui saranno effettuate le opportune analisi chimiche come indicato nella tabella 1, Allegato 5, al Titolo V, della Parte IV.

Per il cantiere in questione si prevede di riutilizzare completamente tutte le terre e rocce da scavo, in linea con gli artt. 185 e 186 del D.Lgs. 152/06 e s.m.i..

Difatti, sulla base dell'analisi delle possibili fonti di pressione ambientale (non sono presenti fonti inquinanti dei terreni in aree prossime a quelle in esame) come sopra descritte e considerando che le opere in progetto interesseranno aree agricole, si prevede che le terre non siano caratterizzate da contaminazioni ambientali e quindi se ne prevede il riutilizzo nell'ambito delle attività di realizzazione delle opere a farsi.

I lavori per la messa in opera dei cavidotti prevedono l'interramento degli stessi ed il ripristino anteoram delle aree. Pertanto, si prevede il completo utilizzo del materiale di scavo, verrà deposto temporaneamente a bordo strada, per i tratti successivi di lavorazione, per poi essere ricollocato nello scavo per il rinterro, senza alcun trattamento preliminare.

Per quanto concerne i volumi di scavo previsti nelle aree di impianto agrivoltaico, essi sono estremamente ridotti ed, in considerazione delle profondità di imposta delle fondazioni in progetto, interesseranno lo strato più superficiale di suolo.

In tali aree si prevede il completo riutilizzo del materiale di scavo per livellazioni del terreno e ripiantumazione delle aree a verde. I terreni escavati saranno riutilizzati allo stato naturale, senza alcuna operazione preliminare di preparazione, trattamento o trasformazioni chimico/fisiche.

A tal fine, si avrà cura in fase di lavorazione di effettuare le attività di scavo mediante normali macchine per movimenti terra (es: escavatrice) e senza l'impiego di additivi o sostanze inquinanti.

Nel corso delle attività saranno previste opportune misure finalizzate ad impedire il possibile rilascio di sostanze inquinanti, quali, ad esempio:

- utilizzare macchine e mezzi di cantiere in buono stato di manutenzione e tecnologicamente avanzati per prevenire e/o contenere le emissioni inquinanti;
- evitare di tenere i mezzi inutilmente accesi;
- verificare, durante lo svolgimento ed alla fine dei lavori, che nei siti di cantiere non si siano accumulati rifiuti di ogni genere e prevedere in ogni caso l'asportazione ed il loro conferimento in discarica;
- effettuare la selezione dei rifiuti prodotti secondo tipologie omogenee nonché l'effettuazione di sollecito sgombero di quanto prodotto previa raccolta in appositi contenitori protetti dalla pioggia.

I materiali di scavo prodotti saranno accantonati temporaneamente a bordo scavo, lungo la pista/aree di lavoro, per una durata limitata alle attività di costruzione, per cui non sono previsti siti di deposito temporaneo o definitivo.

In ogni caso, si fa presente che, qualora in fase di lavorazione dovessero risultare eventuali materiali di scavo in esubero o non riutilizzabili saranno gestiti ai sensi della vigente normativa (Parte Quarta D. Lgs 152/2006).

6. Modalità di gestione delle terre movimentate e loro riutilizzo

Nel caso in cui la caratterizzazione ambientali dei terreni esclude la presenza di contaminazioni, durante la fase di cantiere il materiale proveniente dagli scavi verrà momentaneamente accantonato a bordo scavo per poi essere riutilizzato quasi totalmente in sito per la formazione di rilevati, per i riempimenti e per i ripristini secondo le modalità di seguito descritte:

- **Strade interne all'impianto (terra stabilizzata)**

Il terreno vegetale proveniente dallo scavo superficiale (laddove previsto per livellamenti) verrà riutilizzato per il sollevamento del profilo stradale e verrà compattato insieme agli inerti provenienti dagli scavi più profondi in modo da non alterare la morfologia dei luoghi contribuendo al ripristino ambientale. Pertanto non vi saranno movimenti di terra da portare in discarica ma verranno riutilizzati al 100% sul posto.

- **Area di cantiere**

Per non incidere sulla trasformazione dello stato dei luoghi, lo schema viario di cantiere sarà impostato in modo tale da essere direttamente utilizzato per l'esercizio dell'impianto.

- **Cavidotti BT/36kV (interno ed esterno)**

Per il riempimento dello scavo dei cavidotti si prevede di riutilizzare tutto il terreno escavato, eccezion fatta per la quantità di materiale non riutilizzabile da conferire in discarica.

- **Cabine di campo (Cabine di conversione e trasformazione, cabine di raccolta e servizi ausiliari e locale tecnico)**

Il terreno vegetale proveniente dallo scavo per l'alloggio delle fondazioni delle cabine di consegna verrà utilizzato per lo spandimento stesso sulle aree contigue per uno spessore indicativamente di 10-15 cm in modo da non alterare la morfologia dei luoghi contribuendo al ripristino ambientale

- **Aree dei pannelli**

Per consentire il montaggio dei pannelli non sono previsti livellamenti di terreni. I moduli fotovoltaici saranno installati su strutture ad inseguimento solare di tipo "monoassiale".

6.1 Cautele da adottare in fase di scavo e stoccaggio provvisorio

Al fine di evitare miscele e contaminazioni durante le fasi di scavo e stoccaggio il cantiere verrà adeguatamente recintato e l'area di stoccaggio verrà opportunamente confinata per impedire eventuali scarichi di materiale potenzialmente inquinato sul materiale stoccato. Intorno ai cumuli verrà realizzato un canale di scolo opportunamente convogliato per evitare la dispersione del materiale per effetto delle piogge. Le fasi di scavo verranno opportunamente monitorate al fine di evitare sversamenti accidentali da parte dei mezzi d'opera impiegati.

6.2 Tempi di intervento e gestione dei flussi

Tempi d'intervento: le lavorazioni legate alla produzione di materiale sono stimate in 180 gg lavorativi.

Flussi: Il materiale sarà movimentato ed accantonato all'interno dell'area di cantiere per essere riutilizzato nello stesso ciclo produttivo. Nella successiva figura si individuano le aree utili allo stoccaggio.

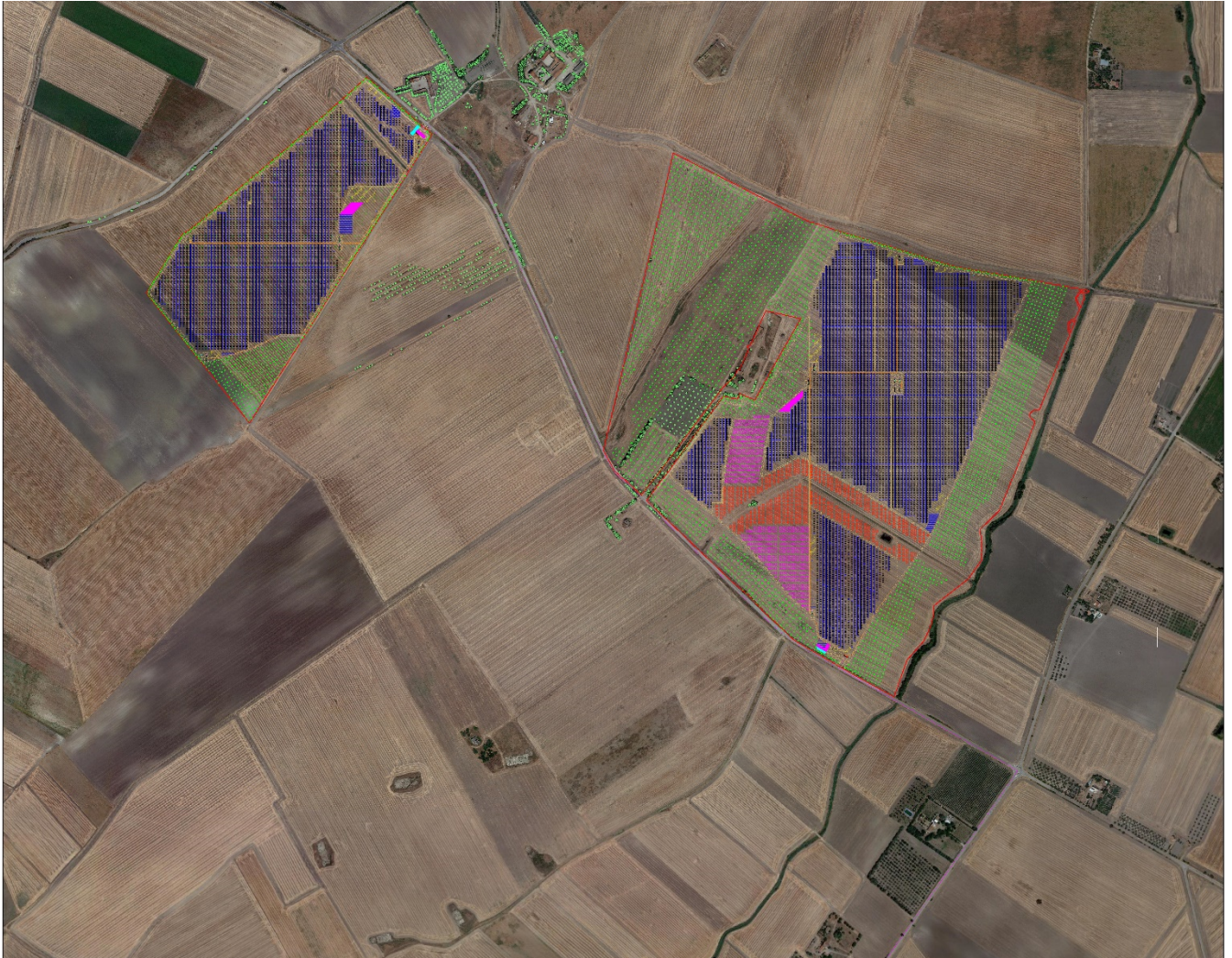


Figura 6 – Piano di cantierizzazione con individuazione dei punti di stoccaggio (Tavola D25)




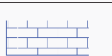
LEGENDA AREE CANTIERE			
	Area temporanea Uffici/Spogliatoi/Mense/WC (500 mq circa)		Area temporanea di deposito materiale di risulta (9000 mq circa totali)
	Area temporanea parcheggio/deposito mezzi (2500 mq circa)		Area temporanea di stoccaggio materiale (7000 mq circa totali)

Figura 7 – Legenda del Piano di cantierizzazione dell'intero impianto

6.3 Volumetrie prodotte giornaliere

Si prevede una produzione di **31.775,45 mc** di cui circa il 90% da riutilizzare nello stesso processo. La produzione giornaliera è stimata in circa 130 mc/al giorno.

Il materiale derivante dallo scavo verrà stoccato all'interno dell'area di cantiere in una zona delimitata e destinata solamente a questo scopo per poi essere subito riutilizzato per il livellamento/rinterro delle aree scavate. I tempi di stoccaggio e sistemazione non saranno superiori a 1 anno e comunque secondo i tempi previsti da D.P.R. 12-11-06 n. 816. L'accumulo sarà realizzato in modo da contenere al minimo gli impatti matrici ambientali.

6.4 Procedura di trasporto

Il trasporto dei materiali non sarà effettuato al di fuori dell'area di cantiere.

6.5 Procedura di rintracciabilità

Non necessarie in quanto il terreno rimane all'interno dell'area di cantiere.

7. Conclusioni

Secondo le previsioni del presente piano preliminare di utilizzo, il terreno proveniente dagli scavi necessari alla realizzazione delle opere di progetto verrà utilizzato in gran parte per contribuire alla costruzione dell'impianto fotovoltaico e per l'esecuzione dei ripristini ambientali.

Verranno conferiti a discarica solo i terreni in esubero provenienti dallo scavo del tracciato del cavidotto di connessione (linee a 36 kV prevalentemente lungo il tracciato di strade pubbliche). Considerata l'esigua volumetria degli scavi previsti, non è attualmente quantificabile in modo attendibile la quantità di terreno eccedente eventualmente da conferire in discarica e, all'interno del computo contenuto al capitolo 4, è stato calcolato come uno strato pari a circa 15 cm lungo tutto il tracciato (spessore medio degli strati superficiali del manto stradale).

Per escludere i terreni di risulta degli scavi dall'ambito di applicazione della normativa sui rifiuti ai sensi del DPR 120/2017, in fase di progettazione esecutiva o prima dell'inizio dei lavori, in conformità a quanto previsto nel presente piano preliminare di utilizzo, il proponente o l'esecutore:

- **Effettuerà il campionamento dei terreni, nell'area interessata dai lavori, per la loro caratterizzazione al fine di accertarne la non contaminazione ai fini dell'utilizzo allo stato naturale;**
- **Redigerà, accertata l'idoneità delle terre e rocce scavo all'utilizzo ai sensi e per gli effetti dell'articolo 185, comma 1, lettera c), del decreto legislativo 3 aprile 2006, n. 152, un apposito progetto in cui saranno definite:**
 - o **Volumetrie definitive di scavo delle terre e rocce;**
 - o **La quantità delle terre e rocce da riutilizzare;**
 - o **La collocazione e la durata dei depositi delle terre e rocce da scavo;**
 - o **La collocazione definitiva delle terre e rocce da scavo.**