



# IMPIANTO AGRIVOLTAICO E OPERE DI CONNESSIONE

## METKA EGN RENEWABLES DEVELOPMENT ITALY S.R.L.

POTENZA IMPIANTO 24,50 MW - COMUNE DI CERA (VR)

### Proponente

**METKA EGN RENEWABLES DEVELOPMENT ITALY S.R.L.**

PIAZZA FONTANA 6 - 20122 MILANO (MI) - P.IVA: 11737990967 - PEC: [metkaegnrenewables@legalmail.it](mailto:metkaegnrenewables@legalmail.it)

### Progettazione

**Ing. Antonello Rutilio**

VIA R. ZANDONAI 4 - 44124 - FERRARA (FE) - P.IVA: 00522150382 - PEC: [incico@pec.it](mailto:incico@pec.it)

Tel.: +39 0532 202613 - email: [a.rutilio@incico.com](mailto:a.rutilio@incico.com)

### Collaboratori

**P.ind. Michele Lambertini**

VIA R. ZANDONAI 4 - 44124 - FERRARA (FE) - P.IVA: 00522150382 - PEC: [incico@pec.it](mailto:incico@pec.it)

Tel.: +39 0532 202613 - email: [m.lambertini@incico.com](mailto:m.lambertini@incico.com)

### Coordinamento progettuale

**Envidev Consulting s.r.l**

CORSO VITTORIO EMANUELE II 287 - 00186 - ROMA (RM) - P.IVA: 01653460558 - PEC: [envidev\\_csrl@pec.it](mailto:envidev_csrl@pec.it)

Tel.: +39 3666 376 932 - email: [francesco@envidevconsulting.com](mailto:francesco@envidevconsulting.com)

### Titolo Elaborato

#### DISCIPLINARE DESCRITTIVO

LIVELLO PROGETTAZIONE	CODICE ELABORATO	FILE NAME	DATA
DEFINITIVO	PD_REL07	22ENV01_PD_REL07.00 - Disciplinare descrittivo.docx	23/12/2022

### Revisioni

REV.	DATA	DESCRIZIONE	ESEGUITO	VERIFICATO	APPROVATO
0	23/12/22	EMISSIONE PER PERMITTING	LBO	MLA	ARU



COMUNE DI CERA (VR)  
REGIONE VENETO



# DISCIPLINARE DESCRITTIVO

## INDICE

1. PREMESSA .....	1
2. DESCRIZIONE DELL'IMPIANTO E CARATTERISTICHE DIMENSIONALI E STRUTTURALI ...	1
MODULI FOTOVOLTAICI.....	1
SOLAR INVERTER .....	4
COMBINER BOX.....	7
CONNESSIONE MT .....	8
SCHEMI DI ALLACCIAMENTO .....	8
IMPIANTO DI VENTILAZIONE .....	8
RAFFREDDAMENTO CON VENTILAZIONE FORZATA .....	8
RAFFREDDAMENTO CON VENTILAZIONE NATURALE .....	8
RAFFREDDAMENTO CON IMPIANTO DI CONDIZIONAMENTO.....	8
IMPIANTO LUCE, FM E SPECIALI IN CABINA.....	9
IMPIANTO DI TERRA.....	9
ACCESSORI .....	9
SISTEMA DI DISTRIBUZIONE TN .....	9
TRASFORMATORI MT/BT E BT/BT .....	10
QUADRI ELETTRICI.....	12
Prescrizioni costruttive e funzionali degli scomparti e delle relative celle di compartimentazione ....	13

## 1. PREMESSA

In questa sezione vengono descritte le caratteristiche tecniche, prestazionali e qualitative degli elementi tecnici principali che compongono l'impianto fotovoltaico.

## 2. DESCRIZIONE DELL'IMPIANTO E CARATTERISTICHE DIMENSIONALI E STRUTTURALI

### MODULI FOTOVOLTAICI

Per il progetto in esame il numero complessivo di moduli fotovoltaici previsti è di 42.600, di seguito si riportano le caratteristiche in termini tecnici e qualitativi.

Moduli fotovoltaici in silicio monocristallino del tipo mono-facciale con moduli di potenza pari a 575W.

- Tipologia cella: mono cristallino
- Dimensione modulo: 2278 x 1134 x 33 mm
- Vetro anteriore di spessore 3.2 mm con caratteristiche di elevata trasmissione della luce e antiriflesso
- Cornice in alluminio anodizzato
- Junction box IP68v
- Tensione di esercizio massima: 1000/1500 IEC
- Elevata efficienza: 22,26 % (STC)
- Anti PID (Potential Induce Degradation)
- Garanzia prestazionale di tipo lineare (degradazione delle prestazioni lineari nel tempo)

Di seguito si riporta la scheda tecnica del prodotto:

www.jinkosolar.com



# Tiger Neo N-type 72HL4-(V) 555-575 Watt MONO-FACIAL MODULE

## N-Type

Positive power tolerance of 0~+3%

IEC61215(2016), IEC61730(2016)

ISO9001:2015: Quality Management System

ISO14001:2015: Environment Management System

ISO45001:2018

Occupational health and safety management systems



## Key Features



### SMBB Technology

Better light trapping and current collection to improve module power output and reliability.



### Hot 2.0 Technology

The N-type module with Hot 2.0 technology has better reliability and lower LID/LETID.



### PID Resistance

Excellent Anti-PID performance guarantee via optimized mass-production process and materials control.



### Enhanced Mechanical Load

Certified to withstand: wind load (2400 Pascal) and snow load (5400 Pascal).



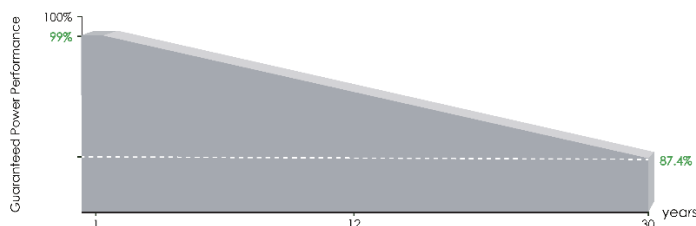
### Higher Power Output

Module power increases 5-25% generally, bringing significantly lower LCOE and higher IRR.



POSITIVE QUALITY™  
Continuous Quality Assurance

## LINEAR PERFORMANCE WARRANTY

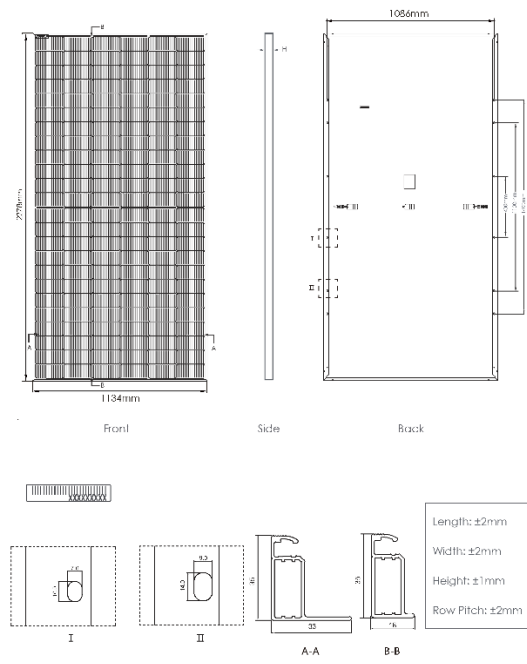


12 Year Product Warranty

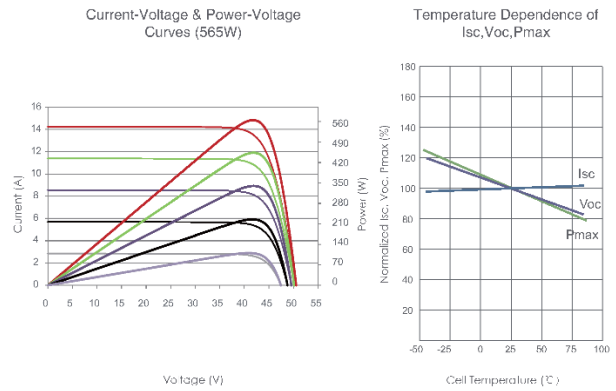
30 Year Linear Power Warranty

0.40% Annual Degradation Over 30 years

### Engineering Drawings



### Electrical Performance & Temperature Dependence



### Mechanical Characteristics

Cell Type	N type Mono-crystalline
No. of cells	144 (6×24)
Dimensions	2278×1134×35mm (89.69×44.65×1.38 inch)
Weight	28 kg (61.73 lbs)
Front Glass	3.2mm, Anti-Reflection Coating, High Transmission, Low Iron, Tempered Glass
Frame	Anodized Aluminium Alloy
Junction Box	IP68 Rated
Output Cables	TUV 1×4.0mm <sup>2</sup> (+): 400mm, (-): 200mm or Customized Length

### Packaging Configuration

{ Two pallets = One stack }  
31 pcs/pallets, 62 pcs/stack, 620 pcs/ 40'HQ Container

### SPECIFICATIONS

Module Type	JKM555N-72HL4		JKM560N-72HL4		JKM565N-72HL4		JKM570N-72HL4		JKM575N-72HL4	
	JKM555N-72HL4-V	JKM560N-72HL4-V	JKM565N-72HL4-V	JKM570N-72HL4-V	JKM575N-72HL4-V	JKM555N-72HL4-V	JKM560N-72HL4-V	JKM565N-72HL4-V	JKM570N-72HL4-V	JKM575N-72HL4-V
	STC	NOCT	STC	NOCT	STC	NOCT	STC	NOCT	STC	NOCT
Maximum Power (Pmax)	555Wp	417Wp	560Wp	421Wp	565Wp	425Wp	570Wp	429Wp	575Wp	432Wp
Maximum Power Voltage (Vmp)	41.64V	39.12V	41.77V	39.25V	41.92V	39.38V	42.07V	39.51V	42.22V	39.60V
Maximum Power Current (Imp)	13.33A	10.67A	13.41A	10.73A	13.48A	10.79A	13.55A	10.85A	13.62A	10.92A
Open-circuit Voltage (Voc)	50.34V	47.82V	50.47V	47.94V	50.60V	48.06V	50.74V	48.20V	50.88V	48.33V
Short-circuit Current (Isc)	14.07A	11.36A	14.15A	11.42A	14.23A	11.49A	14.31A	11.55A	14.39A	11.62A
Module Efficiency STC (%)	21.48%		21.68%		21.87%		22.07%		22.26%	
Operating Temperature(°C)	-40°C~+85°C									
Maximum system voltage	1000/1500VDC (IEC)									
Maximum series fuse rating	25A									
Power tolerance	0~+3%									
Temperature coefficients of Pmax	-0.30%/°C									
Temperature coefficients of Voc	-0.25%/°C									
Temperature coefficients of Isc	0.046%/°C									
Nominal operating cell temperature (NOCT)	45±2°C									

\*STC: Irradiance 1000W/m<sup>2</sup> Cell Temperature 25°C AM=1.5  
 NOCT: Irradiance 800W/m<sup>2</sup> Ambient Temperature 20°C AM=1.5 Wind Speed 1m/s

©2021 Jinko Solar Co., Ltd. All rights reserved.  
 Specifications included in this datasheet are subject to change without notice. JKM555-575N-72HL4-(V)-F1-EN (IEC 2016)

## SOLAR INVERTER

Gli inverter centrali sono posizionati in un edificio prefabbricato e dotato di ventilazione forzata in modo da mantenere la temperatura interna nel range che evita un derating della potenza della macchina ed un veloce invecchiamento dei componenti elettronici.

Di seguito si riporta la scheda tecnica del prodotto:

### Inverter - Sinacon PV4360

Manufacturer	Siemens		
Model	Sinacon PV4360		

**Commercial data**

Availability :	Prod. Since 2017	Data source :	Manufacturer 2019
----------------	------------------	---------------	-------------------

**Remarks**

Tecnologia: Without LV Transfo, 3Level NPC-IGBT	<b>Sizes</b>
Protezione: IP65	Width 3503 mm
Controllo: Touchscreen	Height 3734 mm
	Depth 1142 mm
	Weight 3900.00 kg

**Input characteristics (PV array side)**

Operating mode	MPPT	Nominal PV Power (P <sub>nom</sub> DC)	4432 kW
Minimum MPP Voltage (V <sub>min</sub> )	875 V	Maximum PV Power (P <sub>max</sub> DC)	8720 kW
Maximum MPP Voltage (V <sub>max</sub> )	1500 V	Power Threshold (P <sub>thresh.</sub> )	2000 W
Absolute max. PV Voltage (V <sub>max</sub> array)	1500 V	Behaviour at V <sub>min</sub> /V <sub>max</sub>	Limitation

**Multi MPPT capability**

Number of MPPT inputs	2	Behaviour at P <sub>nom</sub>	Limitation
-----------------------	---	-------------------------------	------------

**Output characteristics (AC grid side)**

Grid voltage (I <sub>max</sub> )	Triphased 600 V	Nominal AC Power (P <sub>nom</sub> AC)	4360 kW <sub>ac</sub>
Grid frequency	50/60 Hz	Maximum AC Power (P <sub>max</sub> AC)	4360 kW <sub>ac</sub>
		Nominal AC current (I <sub>nom</sub> AC)	4200 A
		Maximum AC current (I <sub>max</sub> AC)	4200 A

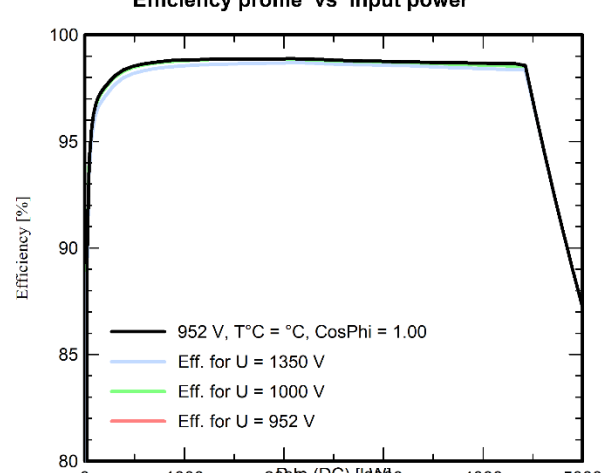
**Efficiency defined for 3 voltages**

	V	Maximum efficiency	European average efficiency
		%	%
Low voltage	952	98.9	98.8
Medium voltage	1000	98.9	98.7
High voltage	1350	98.7	98.5

**Remarks and Technical features**

- Array isolation monitoring
- Internal DC switch
- Internal AC switch
- Output Voltage disconnect adjustment

**Efficiency profile vs Input power**



## CAVI

Il cablaggio interno al campo fotovoltaico relativo alla parte di potenza del sistema prevede tre tipologie di connessioni: la prima collega le stringhe ai combiner box posti in campo, la seconda prevede il collegamento tra i combiner box e le trasformer station, la terza ed ultima tipologia riguarda l'anello di media tensione che inizia e termina in corrispondenza

della cabina di consegna.

### **COLLEGAMENTO - INVERTER CENTRALI**

#### **Stringhe**

Le stringhe fotovoltaiche normalmente sono installate a portata di mano, all'esterno e sottoposte agli agenti atmosferici. Occorre pertanto che siano in grado di resistere alle sollecitazioni meccaniche e atmosferiche cui possono essere sottoposte durante la vita dell'impianto.

Generalmente si utilizzano cavi solari del tipo FG21M21 per cablare i moduli di una stringa e cavi ordinari posati all'interno di tubi protettivi per gli altri collegamenti del circuito in c.c.

#### **DESCRIZIONE**

Cavo unipolare flessibile stagnato per collegamenti di impianti fotovoltaici. Isolamento e guaina realizzati con mescola elastomerica senza alogeni non propagante la fiamma.

#### **Conduttore**

Corda flessibile di rame stagnato, classe 5

#### **Isolante**

HEPR - tipo G21

#### **Guaina esterna**

Mescola elastomerica reticolata senza alogeni tipo M21

#### **Colore anime**

Nero

#### **Colore guaina**

Blu, rosso, nero

#### **CARATTERISTICHE TECNICHE**

Tensione massima: 1800 V c.c. - 1200 V c.a.

Temperatura massima di esercizio: 90°C

Temperatura minima di esercizio: -40°C

Temperatura minima di posa: -40°C

Temperatura massima di corto circuito: 250°C

Sforzo massimo di trazione: 15 N/mm<sup>2</sup>

Raggio minimo di curvatura: 4 volte il diametro esterno massimo

#### **CONDIZIONI DI IMPIEGO**

Per l'interconnessione di elementi di impianti fotovoltaici. Adatti per l'installazione fissa all'esterno e all'interno, entro tubazioni in vista o incassate o in sistemi chiusi similari. Adatti per la posa direttamente interrata o entro tubo interrato.

#### **Cavi C.C quadri di parallelo stringhe – Inverter**

Generalmente si utilizzano cavi solari del tipo Al-XZ1

#### **DESCRIZIONE**

Cavo unipolare in alluminio privo di alogeni e ignifugo.

#### **Conduttore**

Rigido di alluminio, classe 2

#### **Isolante**

XLPE, tipo DIX3

#### **Guaina esterna**



Mescola speciale priva di alogeni, tipo FLAMEX DMO1

Colore anime

Nero

Colore guaina

Nero

CARATTERISTICHE TECNICHE

Tensione: 0.6/1 kV

Temperatura massima di esercizio: 90°C

Temperatura minima di esercizio: -40°C

Temperatura minima di posa: -40°C

Temperatura massima di corto circuito: 250°C

Raggio minimo di curvatura: 5 volte il diametro esterno massimo

CONDIZIONI DI IMPIEGO

Si tratta di un cavo per installazioni fisse, in reti di distribuzione pubblica a bassa tensione. Adatto per installazioni interne, esterne e interrate.

Per il dimensionamento del cavo, la tensione nominale (fornita dal costruttore) deve essere coordinata con quella del campo FV; assumendo come tensione nominale del circuito in c.c. la tensione di stringa a vuoto incrementata cautelativamente del 20%, la scelta del cavo va effettuata in modo tale da rispettare la condizione:

$1,2 U_{ocstringa} \leq 1,5 \cdot U_o$  nel caso di sistemi floating o con un polo a terra

$1,2 U_{ocstringa} \leq 1,5 \cdot U$  nel caso di sistemi con punto centrale a terra

dove:

✓  $U_{ocstringa}$  è la tensione a vuoto di stringa [V];

✓  $U_o$  è la tensione di isolamento verso terra del cavo, dichiarata dal costruttore [V];

✓  $U$  è la tensione di isolamento tra due conduttori isolati qualsiasi nel cavo, dichiarata dal costruttore [V].

Scelto il tipo di cavo da utilizzare si procede al dimensionamento della sezione applicando il criterio termico.

In accordo al criterio termico, la sezione  $S$  di un cavo è scelta tra quelle che, nelle condizioni di posa previste dal progetto, assicurano una portata del cavo  $I_z$  non inferiore alla corrente di impiego  $I_B$  del circuito.

Nel circuito in corrente continua, la corrente di impiego è pari a:

$I_B = 1,25 \cdot I_{sc}$  per il cavo della singola stringa;

Ai fini del corretto dimensionamento occorre verificare che:

$I_B \leq I_z = I_o \cdot K_1 \cdot K_2 \cdot K_3 \cdot K_4$

dove:

$I_o$  è la portata del cavo in condizioni standard, il cui valore è deducibile dalle tabelle della norma CEI-UNEL 35024/1 e 35026 per i cavi ordinari, o fornito direttamente dal costruttore nel caso di cavi solari;

$K_1$ ,  $K_2$ ,  $K_3$  e  $K_4$  sono dei fattori di correzione da applicare qualora le condizioni di posa siano diverse da quelle standard:

- $K_1$  fattore di correzione per temperatura di posa diversa da quella standard;
- $K_2$  fattore di correzione per gruppi di più circuiti installati nello stesso cavidotto;
- $K_3$  fattore di correzione per cavi interrati per profondità di interrimento diversa da quella standard;
- $K_4$  fattore di correzione per resistività termica del terreno diversa da quella standard.

I valori  $K_2$ ,  $K_3$  e  $K_4$  sono deducibili dalle suddette norme.

Il valore di K1 invece si calcola con la seguente espressione:

$$K1 = \sqrt{[(\theta_s - \theta_a) / (\theta_s - \theta_o)]}$$

in cui:

$\theta_s$  è la temperatura di funzionamento ininterrotto del cavo, pari a 70°C per cavi ordinari in PVC e 90°C se in EPR. Per i cavi solari viene fornito dal costruttore ed in genere è intorno a 120°C;

$\theta_a$  è la temperatura di posa, assunta pari a 80°C per posa su retro dei moduli, 40°C per posa in tubo o canale protettivo esposto al sole, 35°C per posa all'interno di locale contenente inverter e quadri campo;

$\theta_o$  è la temperatura di riferimento per il calcolo della portata in condizioni standard, pari a 20°C per i cavi ordinari in posa interrata, 30°C per i cavi ordinari in posa in aria, il valore fornito dal costruttore per i cavi solari (in genere 60°C).

Scelta la sezione del cavo è necessario che la caduta di tensione percentuale sul lato corrente continua non superi un valore massimo pari al 2%.

La limitazione della caduta di tensione non dipende dalla necessità di mantenere elevata la tensione in ingresso all'inverter ma da quella di limitare le perdite di energia sulla sezione in c.c.

Ai fini del calcolo della massima caduta di tensione, è stata applicata la seguente formula:

$$\Delta V\% = r \cdot L \cdot I_{sc} / (5 \cdot UMPP)$$

dove:

✓  $I_{sc}$  è la corrente di cortocircuito di stringa;

✓  $r$  è la resistenza del cavo [ $\Omega/\text{km}$ ];

✓  $L$  è la lunghezza del cavo che collega un polo della stringa all'inverter [m];

✓  $UMPP$  è la tensione di stringa nel punto di massima potenza calcolata a 25°C [V].

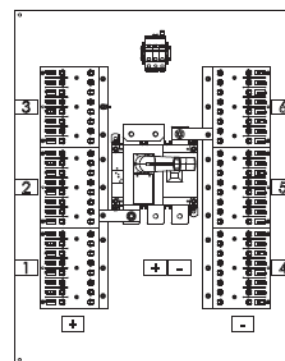
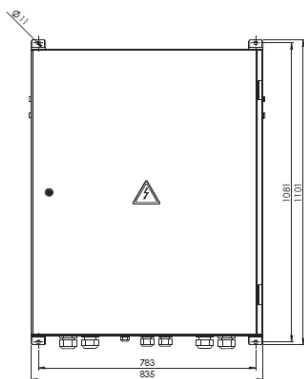
## COMBINER BOX

Nel caso del secondo scenario, le stringhe verranno collegate ai box di parallelo ubicati su appositi supporti alloggiati sotto le strutture (o direttamente sulle strutture di sostegno dei moduli), protetti da agenti atmosferici, e saranno realizzati poliestere rinforzato con fibre di vetro, dotato di guarnizioni a tenuta stagna grado isolamento IP65 cercando di minimizzare le lunghezze dei cavi di connessione.

I suddetti quadri di campo realizzano il sezionamento ed il parallelo delle stringhe dei moduli provenienti dal campo fotovoltaico. All'interno saranno presenti dispositivi di sezionamento costituiti da portafusibili con tensione nominale di esercizio 1500Vdc e interruttore di manovra e sezionamento per il parallelo stringhe. I dispositivi interni al box sono tutti prettamente passivi incluso il morsetto per il collegamento a terra dello scaricatore di sovratensione.

Dai box partiranno i cavi di collegamento fino alla cabina di trasformazione in cui sono contenuti gli inverter.

Le cassette di parallelo stringhe presentano le seguenti caratteristiche:



## CONNESSIONE MT

L'impianto va collegato in elettrodotto a 30 kV fino alla nuova stazione utente e in antenna a 132 kV dalla nuova stazione elettrica all RTN a "Legnago CP-Venera".

Il nuovo elettrodotto in antenna a 132 kV per il collegamento dell'impianto sulla sezione 132 kV della Stazione Elettrica della RTN costituisce impianto di utenza per la connessione, mentre la nuova stazione e i relativi raccordi a 132 kV costituiscono impianto di rete per la connessione.

## SCHEMI DI ALLACCIAMENTO

Lo schema di cabina deve essere conforme a quanto previsto dal documento di unificazione CEI 0-16 "Regola tecnica di riferimento per la connessione di Utenti attivi e passivi alle reti AT ed MT delle imprese distributrici di energia elettrica". Eventuali modifiche allo stesso derivante da eventuali disposizioni dell'ente distributore più recenti potranno essere prese in considerazione. Le modalità di alimentazione saranno funzione della potenza impegnata, del numero di trasformatori e della configurazione della rete MT. Il dispositivo generale deve essere costituito a partire dal lato MT da una terna di lame di messa a terra, da un sezionatore tripolare e da un interruttore fisso/interruttore estraibile. Devono inoltre essere realizzati tutti gli interblocchi del caso per evitare manovre errate. In particolare, la terna di lame di terra dello scomparto arrivo della sezione ricevitrice deve essere vincolata con un dispositivo di blocco meccanico sigillato dal distributore (la manovra in chiusura della terna di lame di messa a terra deve essere possibile solo previa autorizzazione dell'ente distributore); la terna di lame di messa a terra dello scomparto protezione generale/protezione trasformatore deve essere interbloccata meccanicamente con il sezionatore (la manovra di chiusura della terna di lame di messa a terra deve essere possibile solo a sezionatore aperto); il sezionatore deve essere interbloccato meccanicamente con l'interruttore (la manovra di apertura del sezionatore deve essere possibile solo a interruttore aperto); la porta dello scomparto arrivo/protezione trasformatore deve essere interbloccata meccanicamente con la terna di lame di messa a terra (la porta deve potersi aprire solo se la terna di lame di messa a terra è nella posizione di chiuso). La protezione contro le sovracorrenti deve essere realizzata per mezzo dell'interruttore dello scomparto protezione generale azionato da idoneo relè la cui taratura deve essere concordata con l'ente distributore (settori tecnici della distribuzione del compartimento di appartenenza).

La protezione contro i guasti di terra deve essere realizzata per mezzo di rilevatori di corrente omopolare alimentati tramite trasformatore toroidale. Anche la protezione contro i guasti di terra deve avere taratura concordata con l'ente distributore.

## IMPIANTO DI VENTILAZIONE

Il locale utente, (vano ove sono alloggiate le apparecchiature di proprietà dell'utente quali il trasformatore, gli scomparti MT e BT, gruppi di continuità assoluta, soccorritori,...) deve essere dotato di idoneo sistema di ventilazione naturale/forzata (o di condizionamento) atto a garantire che nel periodo estivo con trasformatore/i a pieno carico la temperatura interna non superi comunque i 40°C.

## RAFFREDDAMENTO CON VENTILAZIONE FORZATA

Deve essere previsto un elettroventilatore con portata calcolata (valore indicativo) con la formula  $Q=0.5 \cdot P \text{ m}^3/\text{s}$  (P: perdite totali in kW del trasformatore e delle altre apparecchiature) comandato da termostato ambiente attraverso un contattore che entrerà in funzione ogniqualvolta la temperatura all'interno della cabina risultasse eccessivamente elevata.

## RAFFREDDAMENTO CON VENTILAZIONE NATURALE

Devono essere previste due aperture, una d'entrata di aria fresca di sezione  $S=0,18 \cdot P/H^{1/2}$  situata nella parte bassa del locale (P: somma delle perdite in kW delle apparecchiature, H: differenza d'altezza tra l'apertura d'ingresso e quella d'uscita) l'altra d'uscita dell'aria calda  $S'=1,1 \cdot S$  situata possibilmente nella parte opposta del locale ad un'altezza H dall'apertura d'ingresso.

## RAFFREDDAMENTO CON IMPIANTO DI CONDIZIONAMENTO

Tale impianto è da realizzare nei locali in cui sono alloggiate prevalentemente apparecchiature di tipo elettronico (centraline impianti speciali, PLC,...). Devono essere previste unità esterne ed interne aventi idonea potenzialità frigorifera.

## IMPIANTO LUCE, FM E SPECIALI IN CABINA

L'impianto elettrico BT di cabina dovrà comprendere l'impianto di illuminazione generale dimensionato per avere un livello di illuminamento medio non inferiore a 200-250 lx, un impianto di illuminazione di emergenza (con corpi del tipo autoalimentato o alimentati da soccorritore) che garantisca per circa due ore un illuminamento medio pari a circa 10 lx ed un impianto forza motrice (FM) costituito da quadretti prese CEE interbloccate di servizio. La dotazione impiantistica della cabina sarà completata con eventuali impianti speciali (rivelazione incendi, spegnimento, antintrusione...). Le dimensioni dei cunicoli e/o delle tubazioni annegate nella platea della cabina per il passaggio dei conduttori devono avere dimensioni appropriate. In particolare, si dovranno evitare eccessivi stipamenti dei cavi, raggi di curvatura eccessivamente ridotti e promiscuità tra cavi per MT, cavi per bt e cavi per impianti speciali.

## IMPIANTO DI TERRA

Lungo le pareti, ad una altezza di circa 50 cm, dovrà essere realizzato un collettore di terra costituito da un anello in piatto di rame o di acciaio zincato da 30x5 mm. L'anello dovrà essere collegato alla rete elettrosaldada presente nella platea di fondazione almeno in corrispondenza degli angoli di ciascun locale. Al collettore dovranno essere collegate tutte le parti metalliche e le apparecchiature di cabina. In particolare:

- a) Porte e finestre metalliche
- b) Carpenterie dei quadri elettrici
- c) Carcasse dei trasformatori
- d) Centri stella del /i trasformatore/i
- e) Rotaie dei trasformatori
- f) Passerelle e canaline metalliche (se necessario)

I collegamenti a terra di parti mobili dovranno essere realizzati con treccia di rame avente sezione minima pari a 35 mm. Il collettore sarà poi collegato al dispersore esterno mediante almeno due conduttori di terra aventi sezione adeguata. Il dispersore sarà possibilmente costituito da un anello lungo il sedime della cabina, realizzato in corda di rame nudo da 35mmq (sezione minima) o altro materiale equivalente.

Il dispersore sarà integrato con elementi verticali (picchetti) e sarà collegato ai ferri di armatura della fondazione.

## ACCESSORI

Dovranno essere forniti i seguenti accessori (dotazione minima):

- a) Tappeto isolante 24 kV, posizionato a pavimento sul fronte degli scomparti di media tensione per tutta la loro lunghezza
- b) Quadro con evidenziato lo schema elettrico della cabina da installare a parete
- c) Estintori in numero e tipo indicato negli altri elaborati di progetto fissati a parete in posizione opportuna
- d) Tavolino con sedia ed armadietto
- e) Lampada portatile di emergenza con batterie sempre in carica
- f) Cartelli monitori previsti dal D.Lgs 81/08

## SISTEMA DI DISTRIBUZIONE TN

La protezione contro i contatti indiretti, in un sistema TN, deve essere garantita mediante una o più delle seguenti misure:

- a) tempestivo intervento delle protezioni di massima corrente degli interruttori preposti alla protezione delle linee, e, laddove ciò non risultasse possibile, tramite protezioni di tipo differenziale;
- b) utilizzo di componenti di classe II;
- c) realizzazione di separazione elettrica con l'uso di trasformatore di isolamento.

Per la protezione contro i contatti indiretti nei sistemi TN è necessario che in ogni punto dell'impianto sia rispettata la condizione:

$$I_a \leq \frac{U_0}{Z_g}$$

dove:

$U_0$  è la tensione di fase (stellata)

$Z_g$  è l'impedenza dell'anello di guasto

$I_a$  è la corrente di intervento in 5 s, 0.4 s o 0,2 s (a seconda del caso) del dispositivo di protezione.

Tempi di intervento non superiori a 0.4 s sono prescritti per tutti i circuiti terminali. Per i circuiti di distribuzione (dove le probabilità di guasto sono minori), sono ritenuti sufficienti tempi di intervento pari a 5 s. Nell'impossibilità di soddisfare a tale relazione con i dispositivi magnetotermici preposti alla protezione delle linee è previsto il ricorso a sistemi di protezione differenziali.

Nei tratti della rete di distribuzione dove è previsto il sistema TN-C il dispositivo differenziale non può essere utilizzato. Nel caso di utilizzo, a diversi livelli dell'impianto, di più dispositivi differenziali, dovrà essere garantita la selettività di intervento.

## **TRASFORMATORI MT/BT E BT/BT**

Nel presente paragrafo vengono definiti i requisiti principali che dovranno essere soddisfatti dai trasformatori di potenza MT/bt e bt/bt laddove presenti.

I trasformatori dovranno essere, per quanto possibile, costruiti secondo procedure normalizzate così da garantire la reperibilità sul mercato per tutta la durata di vita prevista e dovranno essere adatti per sopportare le sollecitazioni termiche e dinamiche derivanti da un eventuale corrente di guasto. Si dovranno inoltre limitare i rumori e le vibrazioni emesse dalla macchina al di sotto delle soglie imposte per legge. I trasformatori di potenza dovranno essere di tipo a basse perdite con struttura interna incapsulata per gli avvolgimenti in media tensione e sul lato di b.t. impregnata in resina epossidica con le seguenti caratteristiche costruttive:

### **Circuito magnetico**

Il circuito magnetico dovrà essere costituito da lamierini a cristalli orientati con taglio dei giunti a 45 gradi con struttura molecolare ad alto tenore di silicio in modo da limitare le perdite nel ferro alla classificazione "a basse perdite".

### **Avvolgimenti**

L'avvolgimento di bassa tensione dovrà essere realizzato con lastra di Al, con purezza superiore al 99,5%, dovrà essere isolato in classe F con l'impiego di resina epossidica.

L'avvolgimento di media tensione dovrà essere realizzato con piatto di AL a spigoli arrotondati. I trasformatori dovranno essere forniti completi di sonde termiche con relativa centralina di allarme, di golfari di sollevamento e di carrello.

### **Caratteristiche elettriche**

Le prestazioni elettriche dovranno essere comprese nell'ambito dei valori limite previsti per la classificazione delle macchine a "basse perdite" esemplificate nelle taglie di seguito indicate per macchine MT/bt:

- a) Potenza nominale (KVA) 100
- b) Classe di tensione (KV) 30 - 30
- c) Tensione di c.c. (%) 6 - 6
- d) Gruppo Dyn11
- e) Classe di isolamento F/F e per macchine bt/bt:

- f) Classe di tensione (KV) 1.1/3
- g) Tensione di c.c. (%) 6
- h) Gruppo YNyn0
- i) Classe di isolamento F/F

Il valore della tensione di alimentazione primaria dovrà essere, in linea di massima 10/20/30 kV con possibilità di modifica del rapporto di trasformazione in relazione al valore della tensione primaria.

I trasformatori dovranno essere costruiti secondo le normative vigenti in materia. In presenza di valori di tensione di rete, sul lato media tensione di valore inferiore a 30 kV, dovranno essere fornite unità a doppio primario fino alla tensione di 30 kV.

#### **Accessori**

Il trasformatore dovrà essere completo di tutti gli accessori necessari per il suo funzionamento ottimale. Si dovranno fornire almeno i seguenti dispositivi e accessori:

- a) Ruote di scorrimento bidirezionali e relativi dispositivi per il bloccaggio alle rotaie o al pavimento;
- b) Ganci per il traino dei trasformatori nei due sensi ortogonali;
- c) Golfari di sollevamento;
- d) Elettroventilatori per incremento della potenza (se richiesti esplicitamente);
- e) Targa di identificazione con evidenziati i dati caratteristici del trasformatore, ubicata in posizione visibile sia nel caso di macchina a giorno (entro box di muratura) sia nel caso di macchina entro box di protezione (tramite oblò di ispezione);
- f) Due prese di messa a terra, con bullone di tipo antiallentante, contrassegnate secondo le norme;
- g) Variatore di tensione a vuoto sull'avvolgimento di media tensione, con prese  $\pm 2x2,5\%$ ;
- h) Termometro a quadrante per l'indicazione della temperatura negli avvolgimenti, dotato di due contatti indipendenti per segnalazione di allarme e scatto;
- i) Centralina di controllo grandezze significative (temperatura, pressione e livello) completa di morsettiera per la raccolta di tutti i circuiti di protezione e allarme, ubicata in posizione facilmente accessibile dal fronte, in grado di generare un segnale di allarme qualora una delle grandezze controllate superi una soglia reimpostata;
- j) Attrezzi speciali per l'esercizio e la manutenzione.

#### **Collegamenti di bassa tensione**

I collegamenti tra trasformatori e quadri generali di bassa tensione all'interno delle cabine elettriche dovranno essere eseguiti in blindosbarra a cinque conduttori, 3F+N/2+PE/2, per potenze di trasformazione superiori a 400 kVA, mentre per tagli uguali od inferiori a 400 kVA saranno in cavo di tipo non propagante l'incendio, grado di isolamento 4, con conduttori in rame rivestiti di guaine. I cavi di potenza dovranno essere di tipo unipolare mentre gli ausiliari potranno essere multipolari.

#### **Collegamenti di Media Tensione**

Collegamenti di media tensione tra i quadri e i trasformatori dovranno essere eseguiti con cavi di media tensione unipolari di tipo ARG7H1R – 18/30 kV con sezione come previsto da progetto. I cavi dovranno essere conformi alle Norme CEI 20-29/20- 11/20-13 e dovranno essere forniti completi di terminazioni adatte per terminali di tipo "prefabbricate" sui terminali MT sulle macchine di trasformazione. I cavi MT e bt dovranno essere fissati alle pareti del locale (o al box di protezione trasformatore) con adeguati telai di sostegno ed in modo tale che risulti agevole e poco "distruttiva" l'estrazione del trasformatore in caso di manutenzione e/o sostituzione, Tutti i collegamenti ausiliari andranno posati entro guaine protettive e le connessioni andranno eseguite entro cassette dedicate di tipo isolante. Dovrà comunque essere garantito un grado di protezione IP30. I collegamenti saranno infine contrassegnati in modo leggibile e permanente con le stesse sigle riportate negli schemi elettrici.

### **Box di contenimento trasformatori di potenza**

I trasformatori di potenza (nel caso in cui non siano contenuti all'interno di locale dedicato) dovranno essere contenuti in appositi alloggiamenti così costituiti:

n. 1 carpenteria metallica modulare, costituita da una struttura autoportante in lamiera di acciaio, sp. 30/10 mm e da una serie di elementi, sp. min. 20/10 mm, di completamento (porte e pannelli di tamponamento). Per l'accessibilità allo scomparto dovranno essere previste 2 porte anteriori apribili a cerniera. Dimensioni di ingombro indicative:

- per trafo 125 160 KVA 1350 L x 1950 H x 1500 p mm
- n. 1 verniciatura RAL 7030, secondo ciclo normalizzato
- n. 1 sistema di ventilazione naturale
- n. 1 sbarra Cu di messa a terra
- n. 2 oblò per visualizzazione interno scomparto
- n. 1 serratura di sicurezza (chiave asportabile solo a porte anteriori chiuse)
- n. 1 sistema di illuminazione interno scomparto, provvisto di relativo interruttore di comando; (lampada sostituibile dall'esterno scomparto)
- n. 1 serie di targhette indicatrici e di sequenza manovre - staffe per supporto/ammaraggio cavi MT e BT
- n. 2 rotaie scorrimento Trafo - set minuterie a completamento scomparto

Gli scomparti dovranno avere dimensioni tali da contenere in modo agevole i trasformatori e permettere lo smaltimento del calore da essi prodotto, dovranno essere non rumorosi in presenza, di sollecitazioni elettrodinamiche ed immuni dalla generazione di scariche parziali anche in presenza di sovratensioni nei limiti previsti dalla normativa.

## **QUADRI ELETTRICI**

### **Quadri di media tensione**

I quadri di media tensione dovranno essere di tipo protetto realizzati affiancando scomparti completamente normalizzati, contenenti componenti di media tensione pure normalizzati, progettati singolarmente ed assemblati in modo che soddisfino i criteri di impianto e gli schemi indicati negli elaborati di progetto.

Caratteristiche tecniche

Caratteristiche ambientali:

- a) Temperatura ambiente massima 40°C
- b) Temperatura ambiente media (rif. 24 h) 35°C
- c) Temperatura ambiente minima -10°C
- d) Umidità relativa massima 25°C 90%
- e) Installazione all'interno di un fabbricato in muratura

Caratteristiche elettriche:

- a) Livello di isolamento nominale 24 kV
- b) Tensione di esercizio 30 kV
- c) Frequenza nominale 50±2,5% Hz
- d) Sistema elettrico trifase
- e) Stato del neutro isolato
- f) Tensione di tenuta a 50Hz per 1 min. 50 kV
- g) Tensione di tenuta ad impulso 125 kV
- h) Corrente nominale sbarre principali e derivate 1250A

- i) Corrente nominale amm.le di breve durata per 1 sec. 16 kA
- j) Tensione nominale circuiti ausiliari 230V-24V-50Hz
- k) Tensione nominale circuiti illuminazione e riscaldamento 230V-50Hz
- l) Grado di protezione a vano chiuso IP2XC

Rispondenza a norme tecniche e leggi antinfortunistiche: per quanto non espressamente precisato nel presente Capitolato, i quadri dovranno essere rispondenti alle norme CEI vigenti in materia al momento della realizzazione.

### **Caratteristiche costruttive e composizione**

I quadri saranno costituiti da scomparti affiancati in esecuzione segregata, compartimentati in celle elementari metallicamente segregate le une dalle altre in modo da impedire la propagazione di eventuali archi interni. Ogni cella elementare dovrà essere dimensionata per sostenere le sollecitazioni prodotte dalle formazioni di arco interno e pertanto dovrà essere classificata "resistente ad arco interno su fronte". Le celle di scomparto saranno conformi allo schema di distribuzione di ogni cabina elettrica e precisamente:

- a) Ingresso alimentazione
- b) Scomparto di sezionamento generale e TA
- c) Scomparto di risalita se necessario
- d) Scomparto strumenti di misura (TV) e fusibili se necessario
- e) Scomparto di sezionamento e protezione linee MT in arrivo
- f) Scomparto protezione trasformatori e TA protezioni
- g) Scomparto con scaricatori di sovratensione
- h) Canalina interconnessioni ausiliarie
- i) Cassetta per apparecchiature di bassa tensione
- j) Sbarre di collegamento

### **Prescrizioni costruttive e funzionali degli scomparti e delle relative celle di compartimentazione**

#### **Cella sbarre principali**

La cella sbarre di ciascun scomparto dovrà essere adeguatamente compartimentata mediante interruttore di manovra di tipo rotativo che in posizione di aperto dovrà evitare l'accesso alle parti in tensione. Opportuni diaframmi isolanti dovranno segregare in modo univoco in direzione verticale ed orizzontale. L'accesso alle sbarre sarà possibile solo a quadro completamente fuori tensione tramite pannelli sbullonabili con l'uso di utensili specifici.

#### **Cella ingresso**

La cella interruttore dovrà essere disposta nella parte frontale dello scomparto. In sommità la cella dovrà essere equipaggiata di interruttore di manovra di tipo rotativo segregato in SF6 o entro custodia sottovuoto di portata 1250/630A a 30kV in grado di compartimentare lo scomparto sbarre. L'interruttore generale di manovra dovrà essere assemblato alla carpenteria in modo da impedire contatti con parti in tensione, sia con interruttore in posizione di inserito sia in posizione di sezionato. La cella di arrivo dell'alimentazione dovrà essere segregata dalle celle di sbarra previste in sommità al quadro. La messa a terra della linea in arrivo dovrà essere possibile solo dallo scomparto uscita. L'interruttore sezionatore dovrà poter assumere, rispetto alla parte fissa del quadro le seguenti posizioni:

- a) Inserito: circuiti principali ed ausiliari collegati elettricamente
- b) Sezionato: circuiti principali sezionati e circuiti ausiliari elettricamente collegati Le posizioni di cui sopra dovranno essere rilevate da dispositivi meccanici e segnalate a distanza tramite contatti elettrici di fine corsa portati in morsettiera.

La cella dovrà contenere:

- a) Sezionatore di terra con potere di interruzione da 16 kA



- b) Trasformatori toroidali
- c) Divisori capacitivi di presenza tensione

Sulla porta dovranno essere previsti gli oblò di ispezione interna.

#### **Cella strumenti di bassa tensione**

Nella cella strumenti, prevista sopra la cella interruttore, dovrà essere contenuta tutta l'apparecchiatura di bassa tensione di normale impiego. In particolare:

- a) Le morsettiere e la cavetteria (in apposite canalette) per le interconnessioni fra gli scomparti e per l'allacciamento dei cavetti ausiliari
- b) Gli accessori ausiliari dell'interruttore e dello scomparto (strumenti di misura, relè di protezione, dispositivi di comando e segnalazione, fusibili, interruttori di bassa tensione, ecc.)
- c) I contatti ausiliari di posizione dell'interruttore (inserito/sezionato)
- d) L'alimentazione del circuito di sgancio

#### **Cella interruttore automatico in gas o sottovuoto**

Dovrà essere prevista a monte dei collegamenti in cavo

Sarà equipaggiata con:

- a) Sezionatore rotativo di segregazione del vano sbarre dal vano interruttore
- b) Interruttore automatico in esafluoruro "SF6" di tipo estraibile a comando motorizzato per il ricaricamento delle molle
- c) Trasformatori amperometrici di alimentazione delle protezioni a relè o a microprocessore
- d) Protezioni 50-51-51N in allestimento integrato su interruttore o in unità multifunzione
- e) Collegamento seriale delle misure e degli allarmi nel caso di adozione di centralina di protezione a microprocessore e /o di contatti ausiliari per la remotizzazione degli allarmi digitali nel caso di impiego di relè diretti ed indiretti
- f) Divisori capacitivi
- g) Contatti ausiliari per la segnalazione dello stato di manovra delle protezioni
- h) Terminali di MT per collegamenti in cavo
- i) Bobina di sgancio emergenza

#### **Canaletta interconnessioni**

All'interno si dovranno prevedere canalette per la raccolta delle connessioni ausiliarie fra i vari scomparti e verso l'impianto esterno. Il fronte del quadro e le coperture dovranno essere integri ed esenti da lavorazioni addizionali.

#### **Sicurezze funzionali e antinfortunistiche**

Con tutti i circuiti a media tensione attivi dovranno essere possibili, senza pericolo, le seguenti attività.

Dall'esterno del quadro mantenendo la continuità del suo involucro ed il grado di protezione per esso prescritto:

- Comando elettrico di apertura degli apparecchi di interruzione e sezionamento per i quali esso è previsto in progetto
- Comando meccanico di apertura e chiusura degli apparecchi privi di comando elettrico; per i sezionatori dovrà essere possibile anche il bloccaggio in posizione di "chiuso" o di "aperto" a mezzo dispositivo di blocco con chiave asportabile
- Controllo diretto a vista, senza dover ricorrere all'apertura di portelle, della posizione dell'interruttore

- Verifica della presenza della tensione sulle linee a media tensione raccordate al quadro e della corrispondenza delle fasi

Dopo l'apertura di portelle incernierate dotate di blocchi elettrici tali da rendere inaccessibili le apparecchiature sotto tensione a frontale aperto:

- Manovre di separazione e reinserimento degli apparecchi "estraibili" • Comando meccanico di apertura e chiusura di apparecchi di interruzione
- Ispezioni in servizio degli apparecchi elettrici a bassa tensione di protezione, comando, segnalazione e misura

### **Circuiti a media tensione**

I circuiti principali saranno costituiti da un unico sistema a sbarre di rame argentato nelle giunzioni e rivestito in resina epossidica. Le sbarre così rivestite dovranno essere adatte per le relative correnti nominali con i limiti di sovratemperatura ammessi dalle Norme e a resistere termicamente alle correnti di breve durata previste. I supporti isolanti delle sbarre, dei sezionatori, dei fusibili, dei contatti fissi degli apparecchi estraibili dovranno essere in araldite od in resina epossidica di analoghe caratteristiche isolanti. Le sbarre, unitamente ai relativi supporti isolanti di cui sopra, dovranno resistere agli sforzi meccanici derivanti dai valori massimi iniziali delle correnti di breve durata previste. Non saranno ammessi diaframmi con materiali isolanti per conseguire il livello di isolamento prescritto; il loro uso sarà consentito per la compartimentazione delle valvole fusibili in modo da ostacolare l'innesco dell'arco tra le fasi nel caso di una loro esplosione. Tutti i materiali isolanti impiegati dovranno avere e mantenere nel tempo elevate caratteristiche dielettriche e meccaniche; in particolare avranno un'ottima resistenza alle scariche superficiali e non propagheranno la fiamma. L'impiego di cavi unipolari, anche di media tensione, per derivare dalle sbarre i TV od apparecchi interni al quadro, non sarà consentito.

### **Circuiti di terra**

Tutte le parti metalliche, i sezionatori di terra ed i secondari dei trasformatori di misura dovranno essere allacciati mediante conduttori ad una sbarra collettoria di rame disposta lungo tutto il quadro. Tale sbarra dovrà essere allacciata al sistema di terra generale dell'impianto. Essa dovrà essere dimensionata secondo quanto prescritto dall'art. 20 delle Norme CEI 17-6. Tutti i conduttori di terra dovranno avere guaina giallo-verde e dovranno essere dimensionati per la corrente di breve durata ammissibile prevista per il quadro senza che si generino sollecitazioni termiche tali da deteriorare gli isolanti e la conformazione stessa dei conduttori e che possano resistere agli sforzi elettromeccanici senza subire deformazioni permanenti o manifestare rotture. Per le portelle incernierate e le serrande, l'interconnessione con la carpenteria, o direttamente con la barra di terra, dovrà essere realizzata mediante conduttori flessibili di sezione minima pari a 16 mmq. Per la messa a terra degli apparecchi estraibili dovranno essere previsti appositi contatti a tulipano con pinze di tenuta in modo che, nelle operazioni di estrazione ed inserzione, siano i primi a stabilire il contatto e gli ultimi ad interromperlo. La barra di terra del quadro di media tensione dovrà essere provvista di opportuni attacchi per il collegamento intermedio di tutti i moduli e di attacchi di estremità per il collegamento alla barra generale di cabina elettrica.

### **Circuiti ausiliari**

All'interno di ciascuna cella ausiliari di b.t., dovrà essere prevista una morsettiera terminale alla quale faranno capo i circuiti di misura e di protezione (secondari dei TA e dei TV) ed i circuiti di comando e segnalazione relativi alle apparecchiature installate nello scomparto. All'interno della cella strumenti dello scomparto protezione trasformatore dovrà essere installata la centralina di rilevamento della temperatura delle colonne del trasformatore. La morsettiera dovrà essere costituita da morsetti componibili in melamina e dovrà avere una numerazione progressiva. I singoli morsetti dovranno essere con fissaggio a vite del tipo antivibrante, adatti a ricevere conduttori delle seguenti sezioni:

- a) Fino a 6 mmq, per i circuiti amperometrici, voltmetrici, delle alimentazioni e termocoppie
- b) Fino a 10 mmq per i circuiti dei resistori anticondensa e per le alimentazioni in classe 0

I morsetti dei circuiti voltmetrici dovranno essere del tipo sezionabile; quelli dei circuiti amperometrici del tipo sezionabile-cortocircuitabile.

I circuiti ausiliari dovranno essere eseguiti mediante cavi e/o conduttori aventi le seguenti caratteristiche:

Avere conduttori flessibili in rame con sezione:

non inferiore a 1,5 mm<sup>2</sup> per i circuiti normali (comunque di sezione tale da non causare cadute di tensione superiori del 3%

del valore nominale nei casi di solenoidi, resistenze, ecc.) • non inferiore a 2,5 mm<sup>2</sup> per i circuiti di misura voltmetrici ed amperometrici • non avere sezione inferiore a 4 mm<sup>2</sup> per l'alimentazione delle resistenze anticondensa

Avere un isolamento adatto per le seguenti tensioni di esercizio:

U<sub>0</sub>/U 0,6/1 kV per i cavi con guaina

U<sub>0</sub>/U 0,45/0,75 kV per cavi senza guaina

Non essere propaganti l'incendio secondo le Norme CEI 20-22/2, 20-35, 20-36.

Negli eventuali attraversamenti delle lamiere metalliche di divisione i cavi e/o i conduttori dovranno avere il rivestimento isolante non direttamente a contatto con la lamiera, ed essere opportunamente protetti con materiali non metallici resistenti all'invecchiamento e non propaganti la fiamma. Le canalette in plastica contenenti i vari conduttori di cablaggio interno agli scomparti dovranno essere di materiale autoestinguente e non dovranno essere occupate per più del 70% della loro sezione. In corrispondenza dei terminali, che dovranno essere del tipo a pressione preisolati, i conduttori saranno corredati di contrassegni la cui siglatura dovrà corrispondere a quella riportata sugli schemi elettrici approvati dalla Direzione Lavori. I conduttori dei collegamenti agli apparecchi montati su portelle dovranno essere raggruppati in fasci flessibili disposti, ancorati e protetti in modo tale da escludere deterioramento meccanico e sollecitazioni sui morsetti durante il movimento delle ante. Tutti i circuiti in arrivo e partenza dovranno far capo a morsettiere terminali ubicate in posizione facilmente accessibile e da concordare con la Committente; a queste morsettiere dovranno inoltre essere connessi tutti i contatti di relè, strumenti, apparecchi, anche se non utilizzati, eccezione fatta per quelli che sono collegati ad apparecchi contenuti nello stesso quadro.

Tutte le indicazioni di stato e i comandi di ogni apparecchiatura del circuito di potenza dovranno essere riportati in morsettiera per poter essere telecomandati dal posto operatore del sub-centro.

### **Interruttori**

Gli interruttori dovranno essere del tipo ad isolamento in SF<sub>6</sub> o con camere di interruzione sottovuoto di primario Costruttore. Dovranno essere muniti di comando motorizzato di chiusura ed apertura, nonché di segnalazioni di dette posizioni visibili dall'esterno a cella chiusa. Gli interruttori dovranno essere inoltre predisposti per il comando elettrico a distanza di chiusura ed apertura. Per i contatti di fine corsa, relativi alle posizioni assunte dall'interruttore, dovranno essere disponibili e riportati in morsettiera n. 5 contatti ausiliari in apertura e n. 5 in chiusura liberi da tensione. I circuiti di bassa tensione dell'interruttore dovranno far capo ad un apposito connettore ad innesto. Per la sicurezza di esercizio dovranno essere previsti i seguenti blocchi e dispositivi sull'interruttore:

- a) blocco meccanico che impedisce l'inserzione e la disinserzione dell'interruttore quando lo stesso è in posizione di chiuso
- b) blocco meccanico che non permette la chiusura manuale od elettrica dell'interruttore nelle posizioni intermedie fra inserito e sezionato
- c) blocco meccanico che impedisce l'inserzione dell'interruttore quando è chiuso il relativo sezionatore di terra
- d) blocco meccanico che non permette la chiusura manuale od elettrica dell'interruttore se non è inserito il connettore dei circuiti ausiliari ed impedisce l'estrazione dello stesso ad interruttore chiuso
- e) blocco a chiave che non permette la chiusura manuale od elettrica dell'interruttore se non è inserita la chiave; la stessa rimane bloccata ad interruttore chiuso
- f) blocco meccanico che impedisce l'estrazione dell'interruttore se l'otturatore metallico, azionato meccanicamente, non è bloccato nella posizione di chiuso ad interruttore asportato; sarà escluso l'accesso involontario alle parti in tensione.

### **Sezionatori di terra**

I sezionatori di terra dovranno essere equipaggiati di comando manuale locale. Il comando dovrà essere corredato di blocco, di contatti ausiliari di fine corsa liberi da tensione, dei quali, 2 NA + 2 NC a disposizione e riportati in morsettiera. I sezionatori di terra saranno inoltre provvisti di:

- a) blocco meccanico che impedisce la chiusura del sezionatore quando l'interruttore è in posizione di inserito, o viceversa, impedisce lo spostamento dell'interruttore verso la posizione di inserito quando il sezionatore è in posizione di chiuso
- b) blocco a chiave, con chiave asportabile che permette di bloccare il sezionatore in posizione di "aperto o "chiuso"

c) blocco meccanico, che impedisce l'apertura della portella della cella cavi di potenza quando il sezionatore è nella posizione di "aperto"

d) blocco meccanico, che impedisce di aprire il sezionatore quando la portella della cella cavi di potenza è aperta.

### **Trasformatori di misura**

I riduttori di corrente dovranno essere tali da resistere termicamente alle correnti di breve durata e meccanicamente ai loro valori massimi iniziali. I trasformatori di misura dovranno essere scelti in modo da garantire il corretto funzionamento degli apparecchi di protezione e misura da essi alimentati. I trasformatori di corrente destinati al rilievo delle correnti sulle linee in arrivo ed in partenza dal quadro dovranno essere sistemati in posizione fissa nella cella linea. Qualunque sia la funzione dei TA installati in posizione fissa, una volta aperto il pannello di chiusura della cella nella quale sono sistemati, si dovrà poter accedere facilmente ai loro morsetti per operare serraggi, cambi di rapporto (ove previsti), ecc. senza necessità di rimuovere i TA o qualsiasi altro apparecchio o collegamento esistente nella cella. In particolare, i trasformatori di misura dovranno essere conformi alle Norme CEI 38.3 per quanto riguarda le prove di misura delle scariche parziali. Per evitare sovratensioni che si potrebbero generare in seguito al verificarsi di fenomeni di ferrorisonanza, i TV dovranno essere costruiti con un avvolgimento secondario a triangolo aperto con un'adeguata resistenza. La resistenza dovrà essere compresa nella fornitura del quadro.

### **Segnalatori e blocchi di presenza tensione**

Ogni sezione di quadro dovrà essere munita di un dispositivo di segnalazione presenza tensione sulla linea in arrivo od in partenza. Il dispositivo dovrà essere applicato a ciascuna fase, dovrà essere costituito da lampade a bassa tensione alimentate da partitori capacitivi. La segnalazione dovrà essere efficace anche quando la tensione di linea scenderà al 70% della tensione nominale. Le lampade dovranno essere poste ben visibili accanto al comando manuale del sezionatore di terra e dovranno essere intercambiabili dall'esterno del quadro.

### **Relè ed interruttori ausiliari**

Ciascun apparecchio dovrà essere munito di custodia di protezione. Tutti i tipi di relè dovranno essere in esecuzione estraibile. Gli interruttori di protezione dei circuiti ausiliari dovranno essere adatti ad interrompere le massime correnti di guasto a cui possono essere assoggettati. Gli interruttori destinati ai circuiti di comando degli apparecchi a media tensione dovranno essere dotati di contatti ausiliari per segnalazione d'interruttore aperto.

### **Resistenze anticondensa**

Ogni scomparto di quadro dovrà essere munito di una o più resistenze anticondensa complete di un termostato che le inserisca o disinserisca automaticamente.

### **Illuminazione interna della cella**

Le celle dovranno essere munite di armature per illuminazione, complete di lampade a incandescenza che si accenderanno dall'esterno a mezzo di interruttori predisposti nell'involucro esterno del quadro. La sostituzione delle lampade contenute nelle celle potrà essere eseguita senza rimuovere parti di altri circuiti.

### **Particolarità costruttive**

a) La struttura del quadro dovrà essere costruita in modo che per l'intervento o la manovra (in particolare estrazione ed inserzione) degli apparecchi d'interruzione non si verifichino vibrazioni capaci di provocare scatti intempestivi delle apparecchiature elettromeccaniche di protezione ed ausiliarie o comunque compromettere il corretto funzionamento dei diversi "organi"; inoltre dovrà essere predisposta l'ampliabilità in opera del quadro da entrambe le estremità senza necessità di operare forature, tagli o saldature neppure sulle barre collettrici.

b) Tutte le celle impiegate dovranno essere d'acciaio al carbonio lisce, piane, lucide e decapate.

c) Tutte le celle dovranno essere munite di portelle corredate di robuste cerniere e di un fermo che ne limiti e fissi l'apertura

ad un'angolazione conveniente sia per la rimozione degli apparecchi contenuti nella cella sia per evitare l'urto contro i pannelli adiacenti. I pannelli asportabili facenti parte, dell'involucro "cella sbarre principali" dovranno essere invece muniti di viteria di fissaggio imperdibile.

d) L'accessibilità per controlli o per la sostituzione di qualsiasi apparecchio o componente dovrà essere garantita nelle condizioni di massima sicurezza.

e) Gli oblò d'ispezione dovranno essere corredati di materiale trasparente autoestinguente tale da resistere al calore ed assicurare un'adeguata resistenza meccanica.

f) La bulloneria impiegata nella costruzione del quadro dovrà essere di materiale non soggetto ad ossidazione.

g) Verniciatura La verniciatura dovrà essere di tipo elettrostatico a polvere ed il trattamento dovrà essere effettuato come segue:

#### Sgrassaggio

Sgrassaggio a spruzzo, a caldo eseguito in tunnel con prodotti fosfosgrassanti contenenti fosfati alcalini e tensio-attivi non ionici biodegradabili

a) temperatura di lavoro 50 a 60° C

b) pressione di spruzzo 1,8 a 2 Atm

#### Lavaggio

Lavaggio a spruzzo, eseguito in tunnel con acqua di fonte a temperatura ambiente a) temperatura di lavoro 10 a 30° C b) pressione di spruzzo 1,8 a 2 Atm

#### Passivazione

Passivazione a spruzzo, eseguita in tunnel con acqua a temperatura ambiente con prodotti passivanti esenti da cromo atti a migliorare la resistenza alla corrosione degli strati fosfatici, non infiammabili, contenenti polimeri organici, derivanti da sostanze naturali ad alto peso molecolare, completamente biodegradabili

a) temperatura di lavoro 10 a 30°C

b) pressione di spruzzo 1,8 a 2 Atm

#### Essiccazione

Dopo essere stati sottoposti alle fasi di preparazione, i componenti dovranno venir fatti passare nel forno di essiccazione per preparare le superfici a ricevere le polveri di verniciatura

a) temperatura di lavoro 160°C

b) tempo di permanenza 15 minuti

#### Verniciatura

Verniciatura elettrostatica alle polveri eseguita utilizzando un rivestimento termoidratante in polvere di tipo epossipoliestere applicato con doppio strato sulle pareti interne ed esterne con le seguenti caratteristiche

a) pressione di spruzzo 2 a 2,5 Atm

b) tensione di lavoro 450 a 100 KV

c) spessore minimo 45 Micron

d) brillantezza 65 + 10 gloss

e) punto di colore RAL 7030 grigio perla (standard)

#### Essiccazione

L'indurimento delle polveri applicate dovrà avvenire in forno alla temperatura di reticolazione e di indurimento pari a:

a) temperatura 160° C

b) tempo di permanenza 30 a 40 minuti

c) La struttura meccanica degli scomparti dovrà essere modulare ed assemblabile per sezioni così da consentire il posizionamento dei quadri nei locali di installazione senza che si verifichino rotture, deformazioni nelle strutture murarie,

abrasioni sulle carpenterie o avarie alle apparecchiature elettriche in essi installate.

#### Documentazione tecnica

A corredo dei quadri sarà fornita la seguente documentazione:

- a) disegno di ingombro del quadro
- b) disegno della sezione tipica
- c) cataloghi illustrativi
- d) schemi elettrici unifilari e multifilari
- e) schemi elettrici funzionali
- f) schemi dei circuiti ausiliari
- g) schemi delle morsettiere di interno
- h) manualistica di manutenzione ordinaria e straordinaria
- i) elenco apparecchiature di dotazione
- j) certificati ufficiali attestanti la rispondenza dei quadri alle Norme CEI 17-6 e/o IEC 298 e DPR 547 nonché delle prove di tipo eseguite
- k) documentazione delle prove di tipo

#### Parti di ricambio ed attrezzi speciali

Per ogni quadro saranno fornite le seguenti parti di ricambio ed attrezzature:

- a) n. 3 portalampade completi di coppetta colorata per ogni tipo
- b) n. 3 divisori capacitivi e n. 1 gruppo motore di manovra interruttore
- c) n. 1 tema di fusibili per protezione lato primario TV
- d) tutti gli attrezzi speciali necessari per l'operazione di inserzione-estrazione apparecchiature e di manovra delle stesse.

#### Collaudi e prove

Tutte le prove di collaudo previste dalle norme CEI dovranno essere eseguite in contraddittorio con i rappresentanti della Direzione Lavori e si svolgeranno presso le officine del Costruttore. I costi per l'effettuazione delle prove di accettazione saranno a carico dell'Appaltatore. Per essere sottoposto a prove il quadro dovrà essere completamente montato, collegato internamente e messo a punto presso l'Officina del Costruttore. Elenco delle prove:

- prove di accettazione
- prova di tensione a frequenza industriale dei circuiti di potenza
- prove di tensione dei circuiti ausiliari
- prova di funzionamento meccanico
- prova dei dispositivi ausiliari
- verifica dei cablaggi

Prove di tipo L'Appaltatore dovrà produrre copia dei certificati relativi alle prove di tipo realizzate da un laboratorio indipendente attestanti la rispondenza del quadro e delle apparecchiature alle Norme sopracitate. In particolare, è richiesta dimostrazione delle seguenti prove:

- prova di corrente di breve durata nei circuiti principali per un valore non inferiore a 30 KA e nel circuito di protezione;
- prova di riscaldamento per un valore di corrente nominale non inferiore a 1250A.