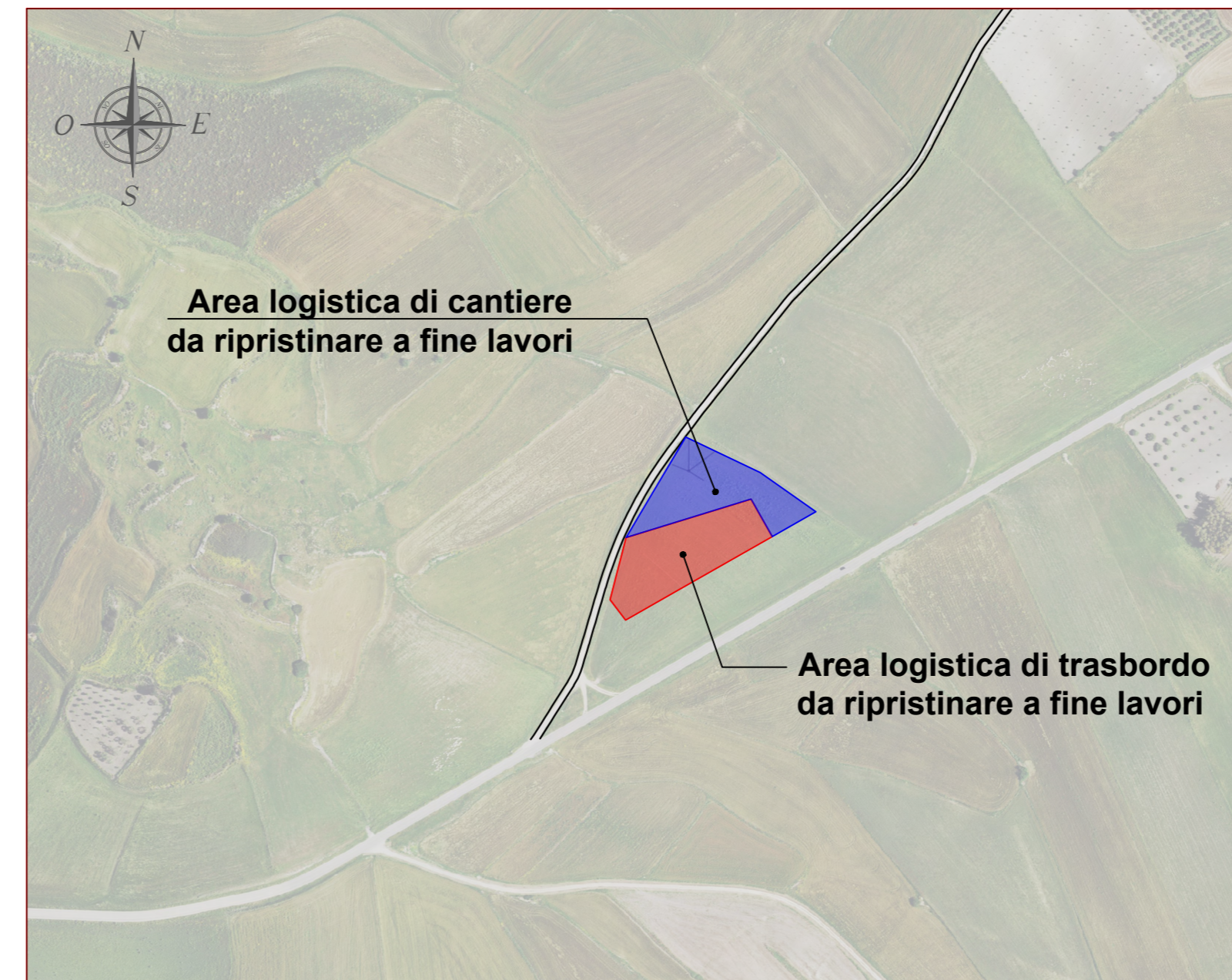


PLANIMETRIA AREA LOGISTICA DI CANTIERE E DI TRASBORDO - SCALA 1:500



INDIVIDUAZIONE SU ORTOFOTO - Scala 1:4.000



1. ORGANIZZAZIONE ED ALLESTIMENTO DEL CANTIERE

Topologia A: PREPARAZIONE AREA DI LAVORO

Descrizione: E SIGNIFICA TERRENO ESECUZIONE RECINZIONE, ESECUZIONE E DELIMITAZIONE VISIBILE INTERNA AL CANTIERE

Modalità di esecuzione: Provvedere a stabilire una delimitazione dell'area di cantiere, recinzione con barriere mobili o nastro segretico e stabilire un percorso di massima per gli addetti ed i mezzi meccanici. Tutte le lavorazioni effettuate devono comunque consentire di non lasciare situazioni di pericolo durante la ore di inattività del cantiere, in caso di esposto idonea segretica interna la società, interna al cantiere critico e le previsioni di sicurezza e gli obblighi da rispettare. La colorazione, i pittogrammi e le dimensioni devono essere conformi al D.Lgs. 483/96. Identificare quindi le zone di installazione dei baraccamenti a preparare il terreno provvedendo ad una bonifica del terreno e ad attuare il riassetto delle acque meteoriche seguendo opportunamente l'uso, serbatoio ed i servizi già presenti nell'area di cantiere.

Misure provvisoriale: Alzare peroni chiaramente segnalati e distesi per gli automezzi e gli uomini predisponendo idonee ardiglie con larghezza non inferiore a m.0,6 per il transito di camion ed a m. 2,0 per i mezzi e il trasporto dei materiali. Tutte le zone prospicenti il nuovo distretto superiore a m.0,3 devono essere protette con parapetto solido o mezzi equivalenti. I lavoratori devono segnalare immediatamente al capocantiera e agli assistenti qualsiasi anomalia riscontrata rispetto ai mezzi ed alle attrezzature utilizzate. In caso di dubbi o difficoltà eseguire delle azioni che possano compromettere la propria sicurezza e quella degli altri lavoratori. Abbandonamento, dall'area di cantiere individuata, di persone e cose che possano intaccare le normali operazioni di installazione.

Riferimenti normativi: D.Lgs. 483/96; D.Lgs. 62/94 integrato con D.Lgs. 242/96; D.Lgs. 277/91; D.Lgs. 81/98

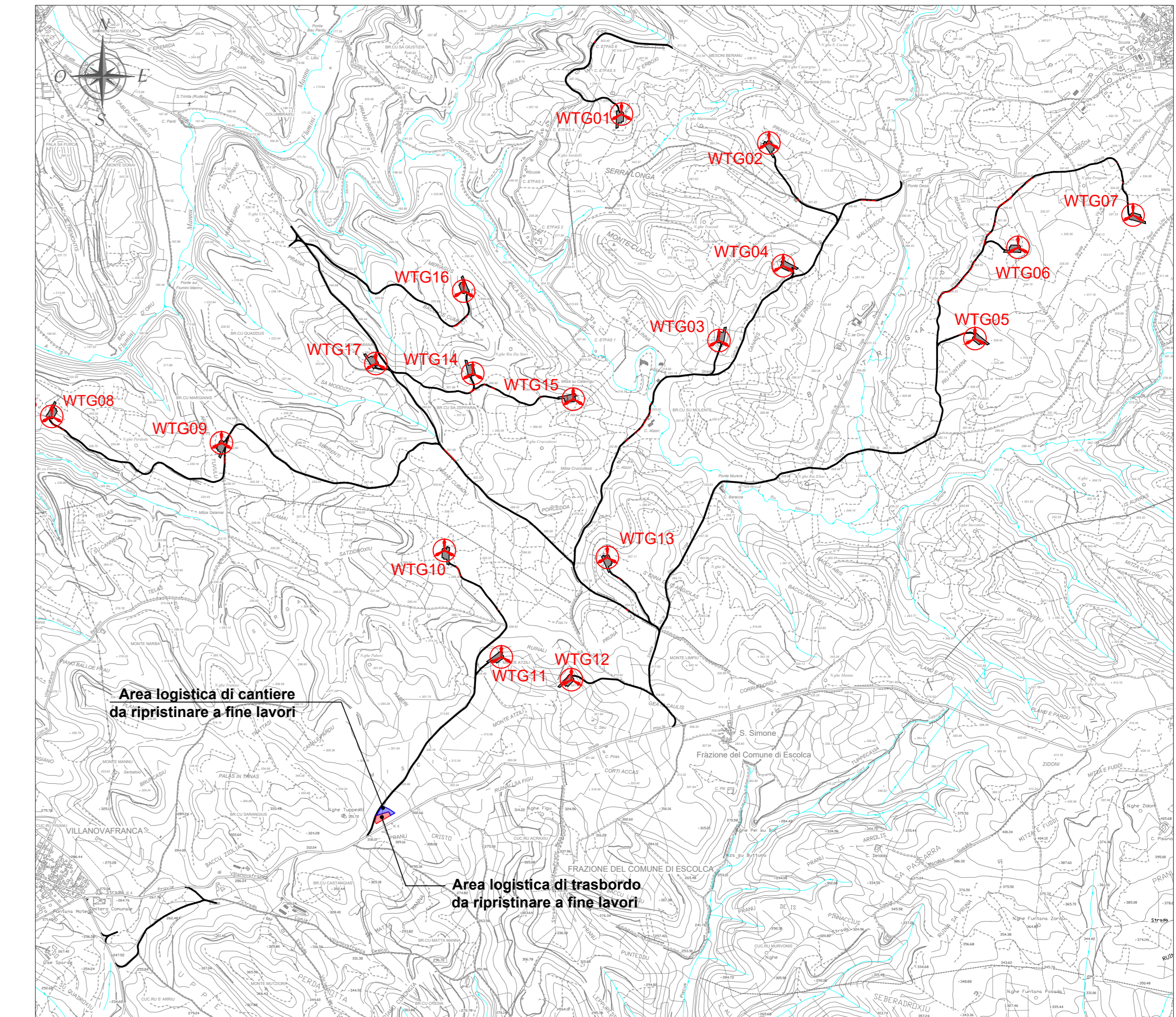
Note: L'accesso nell'area di cantiere non deve essere permesso alle persone estranee alle lavorazioni. L'altezza della siele deve essere non minore a quella richiesta dal locale regolamentato edilizio. Segnalare tempestivamente gli ingorghi sulla strada, con segretica e illuminazione conforme a quanto richiesto dal regolamento edilizio e dal codice della strada. In luogo di facile visibilità apporre un cartello con indicazione dei numeri telefonici del più vicino comando dei Vigili del Fuoco, delle ambulanze e in generale degli enti da interpellare in caso di emergenza.

2. ORGANIZZAZIONE ED ALLESTIMENTO DELL'AREA DI TRASBORDO

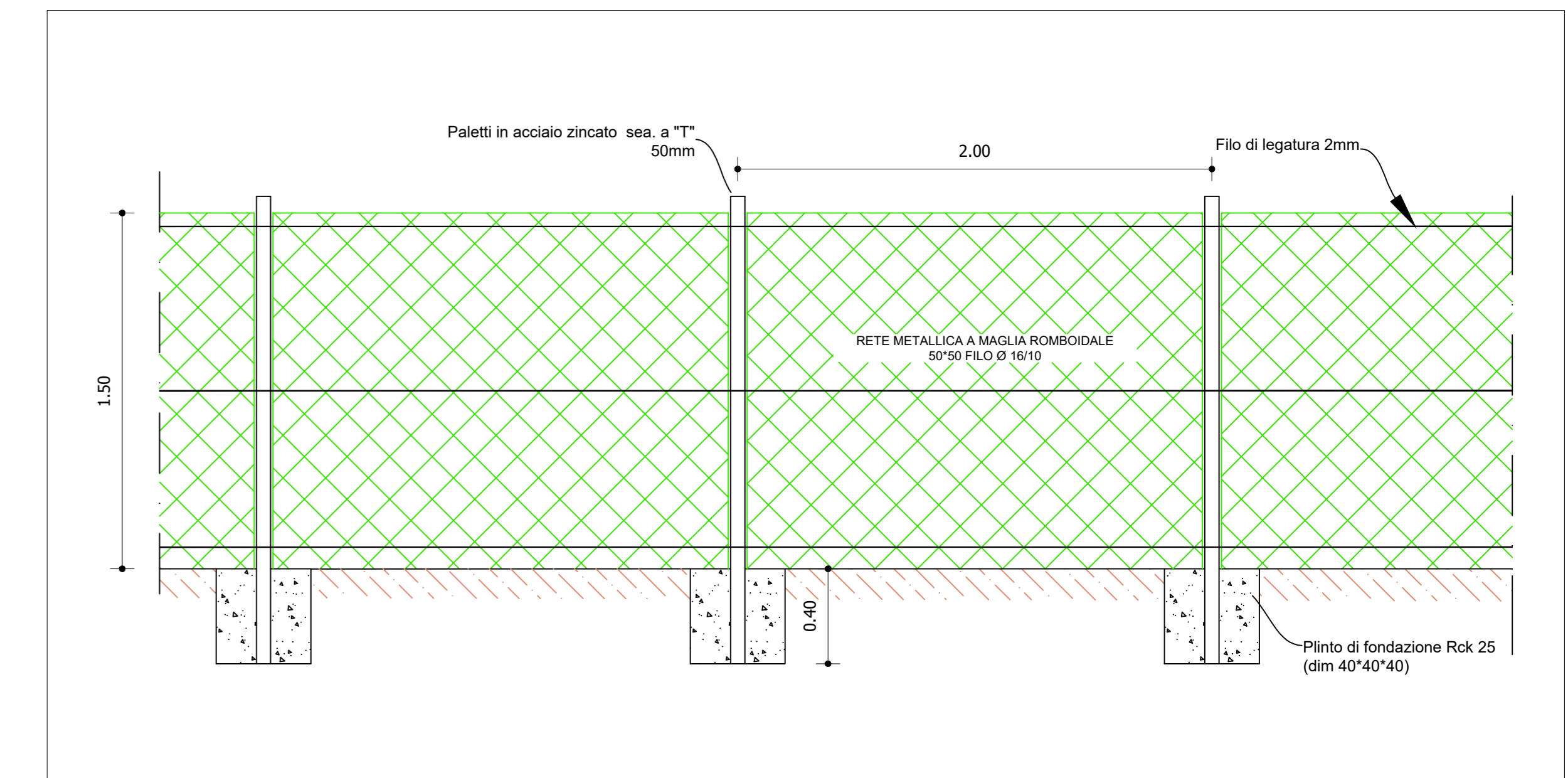
La sistemazione dell'area di trasbordo prevede:

1. asportazione ed accumulo dello strato vegetale in area prossima all'intervento in funzione del successivo ripristino "ante operam" dell'area;
2. attuazione delle misure di protezione e salvaguardia delle terre vegetali con innestamento ed eventuali teli di protezione;
3. creazione del cavalcavia temporaneo per l'accesso dalla strada comunale;
4. posa del TNT e successivo strato di 30 cm di materiale arido atto a garantire la portanza per il transito dei mezzi;
5. non si prevede nessuna recinzione dell'area e posizionamento di baraccamenti.

INQUADRAMENTO GENERALE - SCALA 1:25.000



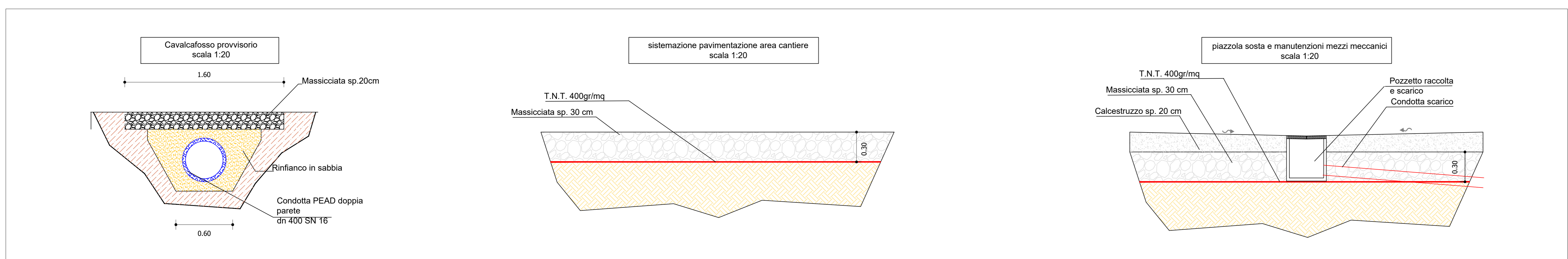
RECINZIONE AREA CANTIERE - SCALA 1:20



- 1 container uffici tecnico amministrativi
 - 2 container servizi al personale
 - 3 container servizio di guardiania
 - 4 container attrezzature e materiali
 - 5 area lavorazioni preparatorie
 - 6 area deposito temporaneo terre e rocce da scavo
 - 7 area deposito materiali di grandi dimensioni
 - 8 area parcheggio e manutenzione mezzi
 - 9 raccolta e smistamento rifiuti
 - 10 parcheggio mezzi personali
 - 11 ingresso area cantiere
 - 12 serbatoio interrato accumulo liquidi da conferire ad impianto di trattamento
- recinzione perimetrale area cantiere
— recinzione perimetrale area trasbordo
— area cantiere
— area trasbordo

- 1- L'area di parcheggio e manutenzione dei mezzi sarà costituita da una piattaforma in calcestruzzo con pendenze convergenti al centro, con cassetto di raccolta delle acque di scolo e lavaggio confluyente verso serbatoio a tenuta.
- 2- Considerato che le attività di cantiere saranno distribuite in singole sub area per ogni singola piazzola, si prevede la presenza massima di N.4 mezzi meccanici.
- 3- Non si prevede lo stazionamento di betoniere in quanto i calcestruzzi saranno forniti da centrali di betonaggio esterne

PARTICOLARI AREA DI CANTIERE - SCALA 1:20



COMITENTE
GR/Value
Improving performance, improving life.

PROGETTISTI
IAT PROGETTI

PROGETTO
PROGETTO DEFINITIVO PER LA REALIZZAZIONE DI UN PARCO EOLICO DENOMINATO "LUMINU" COMPOSTO DA 17 AEROGENERATORI DA 6,6 MW, PER UNA POTENZA COMPLESSIVA DI 112,2 MW SITO NEI COMUNI DI BARUMINI, ESCOLCA, GERGEL LAS PLASSAS, E VILLANOVAFRANCA (SU), CON OPERE DI CONNESSIONE NEI COMUNI DI BARUMINI, ESCOLCA, GENONI, GERGEL, GESTURI, LAS PLASSAS, NURAGUS E VILLANOVAFRANCA (SU)

ELABORATO
Titolo: PLANIMETRIA AREA DI TRASBORDO E AREA LOGISTICA DI CANTIERE
Codice elaborato: WGG_TC18_Planimetria area di trasbordo e area logistica di cantiere

REV.
0
1
2
3
4
5
6
7
8
9
10
11
12
13
14
15
16
17
18
19
20
21
22
23
24
25
26
27
28
29
30
31
32
33
34
35
36
37
38
39
40
41
42
43
44
45
46
47
48
49
50
51
52
53
54
55
56
57
58
59
60
61
62
63
64
65
66
67
68
69
70
71
72
73
74
75
76
77
78
79
80
81
82
83
84
85
86
87
88
89
90
91
92
93
94
95
96
97
98
99
100

DATA
01/01/2023

DESCRIZIONE
Prima emissione

ELABORAZIONE
IAT PROGETTI

VERIFICA
IAT PROGETTI

APPROVAZIONE
GR/VALUE

Scala / Formato
VARE - A0