

COMMITTENTE



GRV WIND SARDEGNA 6 S.R.L.
Via Durini, 9 Tel. +39.02.50043159
20122 Milano PEC: grwindsardegna6@legalmail.it



PROGETTISTI



Progettazione e coordinamento:
Ing. Giuseppe Frongia
I.A.T. Consulenza e progetti S.r.l.
Via Giua s.n.c. - Z.I. CACIP
09122 Cagliari (I)
Tel./Fax. +39.070.658297
Email: info@iatprogetti.it
PEC: iat@pec.it



REGIONE SARDEGNA



PROVINCIA SUD SARDEGNA



BARUMINI



ESCOLCA



GERGEI



LAS PLASSAS



VILLANOVAFRANCA



GENONI



GESTURI



NURAGUS

PROGETTO

PROGETTO DEFINITIVO PER LA REALIZZAZIONE DI UN PARCO EOLICO DENOMINATO "LUMINU" COMPOSTO DA 17 AEROGENERATORI DA 6.6 MW, PER UNA POTENZA COMPLESSIVA DI 112.2 MW SITO NEI COMUNI DI BARUMINI, ESCOLCA, GERGEI, LAS PLASSAS E VILLANOVAFRANCA (SU), CON OPERE DI CONNESSIONE NEI COMUNI DI BARUMINI, ESCOLCA, GENONI, GERGEI, GESTURI, LAS PLASSAS, NURAGUS E VILLANOVAFRANCA (SU)

ELABORATO

Titolo:
VRP : Carta _ Potenziale

Tav. / Doc:
WGG_AR5

Codice elaborato:

WGG_AR5_VRP : Carta _ Potenziale

Scala / Formato:

-

0	Gennaio 2023	Prima emissione	NOSTOI	NOSTOI	GRVALUE
REV.	DATA	DESCRIZIONE	ELABORAZIONE	VERIFICA	APPROVAZIONE

CARTA DEL POTENZIALE - SABAP-CA_2023_00042-NST

(buffer 500m a cavallo dell'opera)

POTENZIALE MEDIO

L'analisi della documentazione archeologica attesta una consolidata presenza antropica nel corso dei secoli che sembra suggerire una valutazione di potenziale archeologico generale di **grado medio**.

POTENZIALE ALTO

Il grado di potenziale risulta **alto** in quanto il progetto ricade in prossimità di segnalazioni archeologiche ricorrenti nel tempo con elementi di supporto raccolti dalla topografia e dalle fonti.

VRP - Carta del potenziale

potenziale alto	
potenziale medio	
potenziale basso	
ID AREA	

LEGENDA

PROGETTO 20.10.2022

- layout grv gergei 20102022
- Layout GRV Gergei_20102022

CATALOGO MOSI

SEGNALAZIONI ARCHEOLOGICHE PUNTUALI

- STRUTTURE / ETA' PREISTORICA
- TOMBE / ETA' PREISTORICA, DEL BRONZO
- NURAGHE / ETA' DEL BRONZO
- TOMBA / ETA' DEL BRONZO
- INSEDIAMENTO / ETA' DEL BRONZO, ROMANA
- AREA DI MATERIALI FITTILI / ETA' PUNICA
- AREA DI MATERIALI FITTILI / ETA' ROMANA
- CHIESA / ETA' MEDIEVALE

- AREA DI MATERIALI FITTILI / NON DETERMINABILE

- Area di particolare pregio archeologico

SEGNALAZIONI ARCHEOLOGICHE LINEARI

- VIABILITA' ANTICA
- ANOMALIE DA FOTOINTERPRETAZIONE
- MATERIALI DA RICOGNIZIONE DI SUPERFICIE

SEGNALAZIONI ARCHEOLOGICHE POLIGONALI

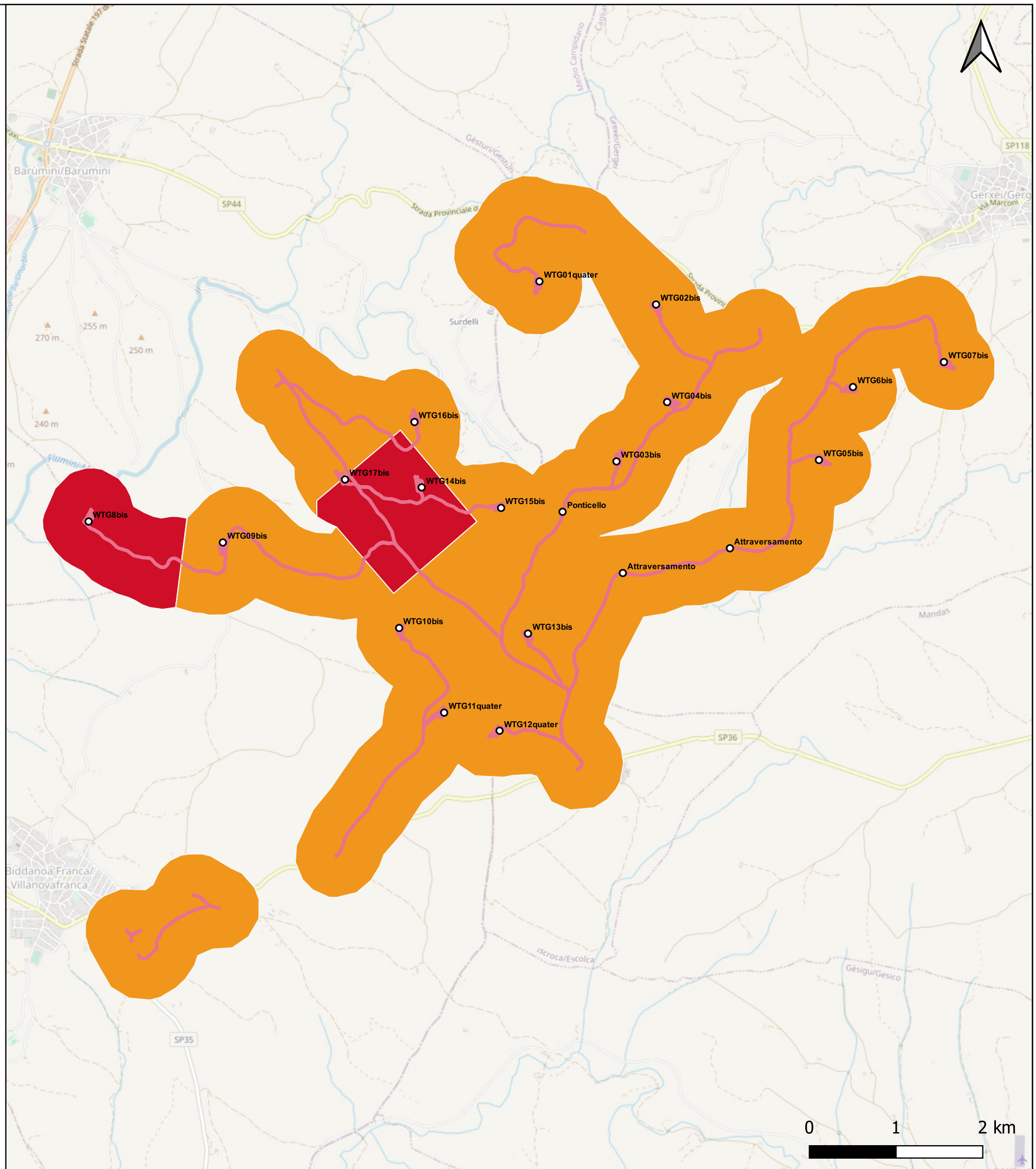
- ANOMALIE DA FOTOINTERPRETAZIONE

PUC LAS PLASSAS

- PUC_LAS PLASSAS

PUC BARUMINI

- PUC_BARUMINI



CARTA DEL POTENZIALE - SABAP-CA_2023_00042-NST - area 1 potenziale alto - affidabilità buona

Il grado di potenziale risulta **alto** in quanto il progetto ricade in prossimità di segnalazioni archeologiche ricorrenti nel tempo con elementi di supporto raccolti dalla topografia e dalle fonti.

Lungo il cavidotto di collegamento alla WTG8bis, in località Su Canneddu, si segnalano **(CA37)** Nuraghe Perdedu e tracce di insediamento romano a circa 160m dal tracciato. Il cavidotto ricade per circa 30m nell'area di tutela **PUC Barumini ZONA H. Salvaguardia, Sub-zona H2, Area di particolare pregio archeologico**, "Nella subzona H2 è consentita l'attività pascolativa ed agricola che non comporti movimenti di terra superiori ad uno spessore di 30cm. E' inoltre consentita l'attività scientifica finalizzata allo studio, ricerca e controllo del bene nonché l'attività di fruizione a fini didattici. E' esclusa ogni tipo di edificazione." Nella medesima località, a circa 100m dalle opere, si individuano residui di allineamenti di pietrame tramite fotointerpretazione **(CA105)**, riferibile al perimetro del Nuraghe Perdedu. A circa 450m dal tracciato del cavidotto si segnala la presenza di **(CA60)** Nuraghe Brancu Forru che rientra nel buffer di tutela **PUC Las Plassas ZONA H. Salvaguardia, Sub-zona H2, Area di particolare pregio archeologico**, "Nella subzona H2 è consentita l'attività pascolativa ed agricola che non comporti movimenti di terra superiori ad uno spessore di 30cm. E' inoltre consentita l'attività scientifica finalizzata allo studio, ricerca e controllo del bene nonché l'attività di fruizione a fini didattici. E' esclusa ogni tipo di edificazione." A breve distanza dal sito si intercetta tramite fotointerpretazione **(CA128)** riferibile al perimetro del Nuraghe. A circa 400m dal plinto della WTG8bis si individua **(CA44)** Nuraghe monotorre Passiali, che rientra nel buffer di tutela **PUC Las Plassas ZONA H. Salvaguardia, Sub-zona H2, Area di particolare pregio archeologico**, "Nella subzona H2 è consentita l'attività pascolativa ed agricola che non comporti movimenti di terra superiori ad uno spessore di 30cm. E' inoltre consentita l'attività scientifica finalizzata allo studio, ricerca e controllo del bene nonché l'attività di fruizione a fini didattici. E' esclusa ogni tipo di edificazione." Il perimetro del nuraghe viene segnalato tramite fotointerpretazione **(CA126)**.

VRP - Carta del potenziale

potenziale alto	
potenziale medio	
potenziale basso	
ID AREA	

LEGENDA

PROGETTO 20.10.2022

- layout grv gergei 20102022
- Layout GRV Gergei_20102022

CATALOGO MOSI

SEGNALAZIONI ARCHEOLOGICHE PUNTUALI

- STRUTTURE / ETA' PREISTORICA
- TOMBE / ETA' PREISTORICA, DEL BRONZO
- NURAGHE / ETA' DEL BRONZO
- TOMBA / ETA' DEL BRONZO
- INSEDIAMENTO / ETA' DEL BRONZO, ROMANA
- AREA DI MATERIALI FITTILI / ETA' PUNICA
- AREA DI MATERIALI FITTILI / ETA' ROMANA
- CHIESA / ETA' MEDIEVALE

- AREA DI MATERIALI FITTILI / NON DETERMINABILE

- Area di particolare pregio archeologico

SEGNALAZIONI ARCHEOLOGICHE LINEARI

- VIABILITA' ANTICA
- ANOMALIE DA FOTOINTERPRETAZIONE
- MATERIALI DA RICOGNIZIONE DI SUPERFICIE

SEGNALAZIONI ARCHEOLOGICHE POLIGONALI

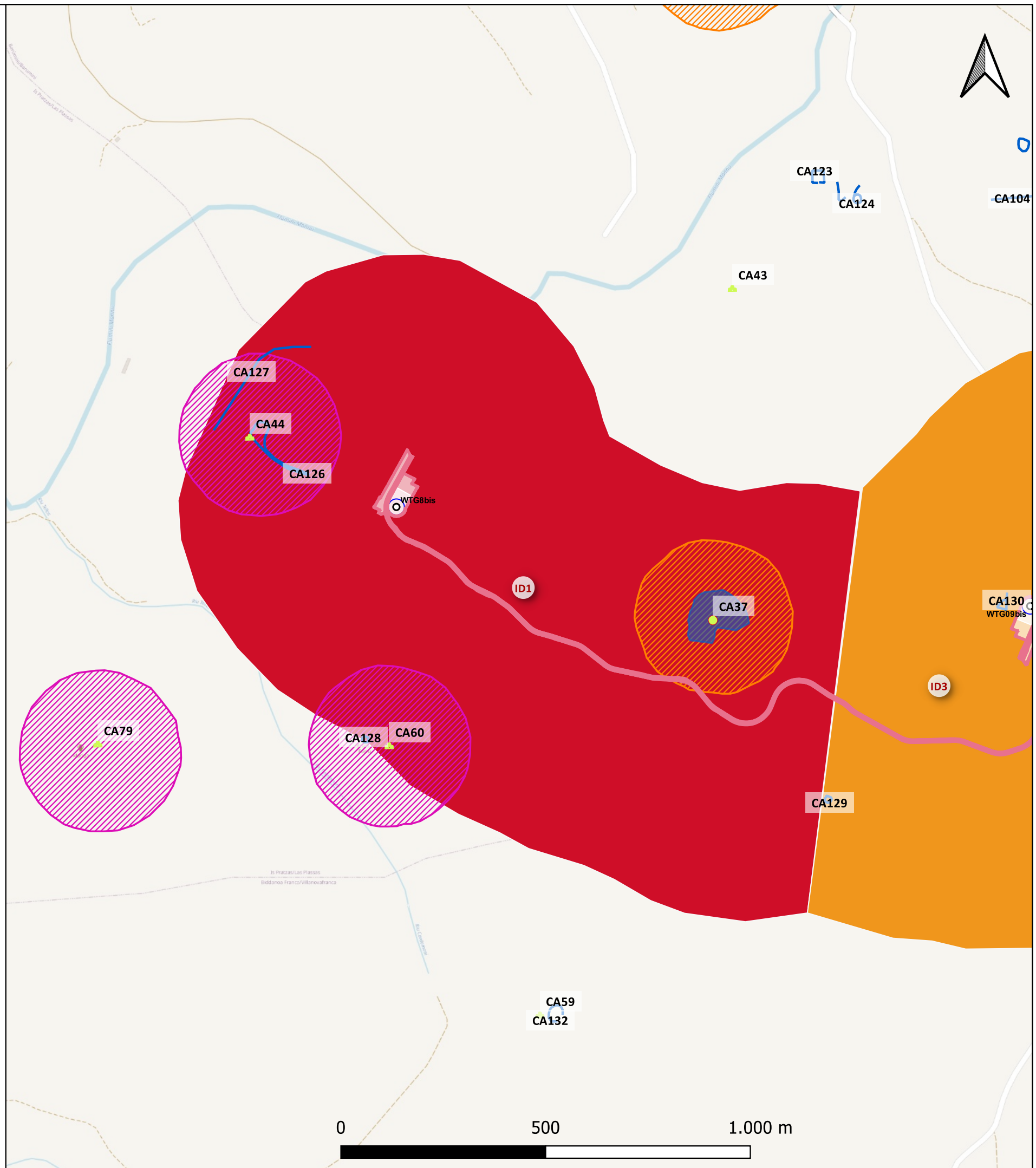
- ANOMALIE DA FOTOINTERPRETAZIONE

PUC LAS PLASSAS

- PUC_LAS PLASSAS

PUC BARUMINI

- PUC_BARUMINI



CARTA DEL POTENZIALE - SABAP-CA_2023_00042-NST - area 2 potenziale alto - affidabilità buona

Il grado di potenziale risulta **alto** in quanto il progetto ricade in prossimità di segnalazioni archeologiche ricorrenti nel tempo con elementi di supporto raccolti dalla topografia e dalle fonti.

In località Sa Moddizzi si segnala **(CA35)**, Nuraghe complesso Sa Zeppara e insediamento, a circa 100m dal tracciato. Il cavidotto ricade per circa 645m all'interno dell'area di tutela **PUC Barumini ZONA H. Salvaguardia, Sub-zona H2, Area di particolare pregio archeologico, "Nella sub-zona H2 è consentita l'attività pascolativa ed agricola che non comporti movimenti di terra superiori ad uno spessore di 30cm. E' inoltre consentita l'attività scientifica finalizzata allo studio, ricerca e controllo del bene nonché l'attività di fruizione a fini didattici. E' esclusa ogni tipo di edificazione."** Nell'area sono presenti ulteriori segnalazioni come **(CA131)**, a 30m dal tracciato, un allineamento di pietrame interpretabile come recinto, oppure il sito **(CA46)**, ad 80m dal cavidotto, Nuraghe Porcedda e tracce di insediamento romano. Si segnala che durante la ricognizione si è rinvenuto n. 1 frammento di ansa di epoca romana **(CA58)** lungo il cavidotto di collegamento alla WTG15bis.

VRP - Carta del potenziale

potenziale alto	
potenziale medio	
potenziale basso	
ID AREA	

LEGENDA

PROGETTO 20.10.2022

- layout grv gergei 20102022
- Layout GRV Gergei_20102022

CATALOGO MOSI

SEGNALAZIONI ARCHEOLOGICHE PUNTUALI

- STRUTTURE / ETA' PREISTORICA
- TOMBE / ETA' PREISTORICA, DEL BRONZO
- NURAGHE / ETA' DEL BRONZO
- TOMBA / ETA' DEL BRONZO
- INSEDIAMENTO / ETA' DEL BRONZO, ROMANA
- AREA DI MATERIALI FITTILI / ETA' PUNICA
- AREA DI MATERIALI FITTILI / ETA' ROMANA
- CHIESA / ETA' MEDIEVALE

- AREA DI MATERIALI FITTILI / NON DETERMINABILE

- Area di particolare pregio archeologico

SEGNALAZIONI ARCHEOLOGICHE LINEARI

- VIABILITA' ANTICA
- ANOMALIE DA FOTOINTERPRETAZIONE
- MATERIALI DA RICOGNIZIONE DI SUPERFICIE

SEGNALAZIONI ARCHEOLOGICHE POLIGONALI

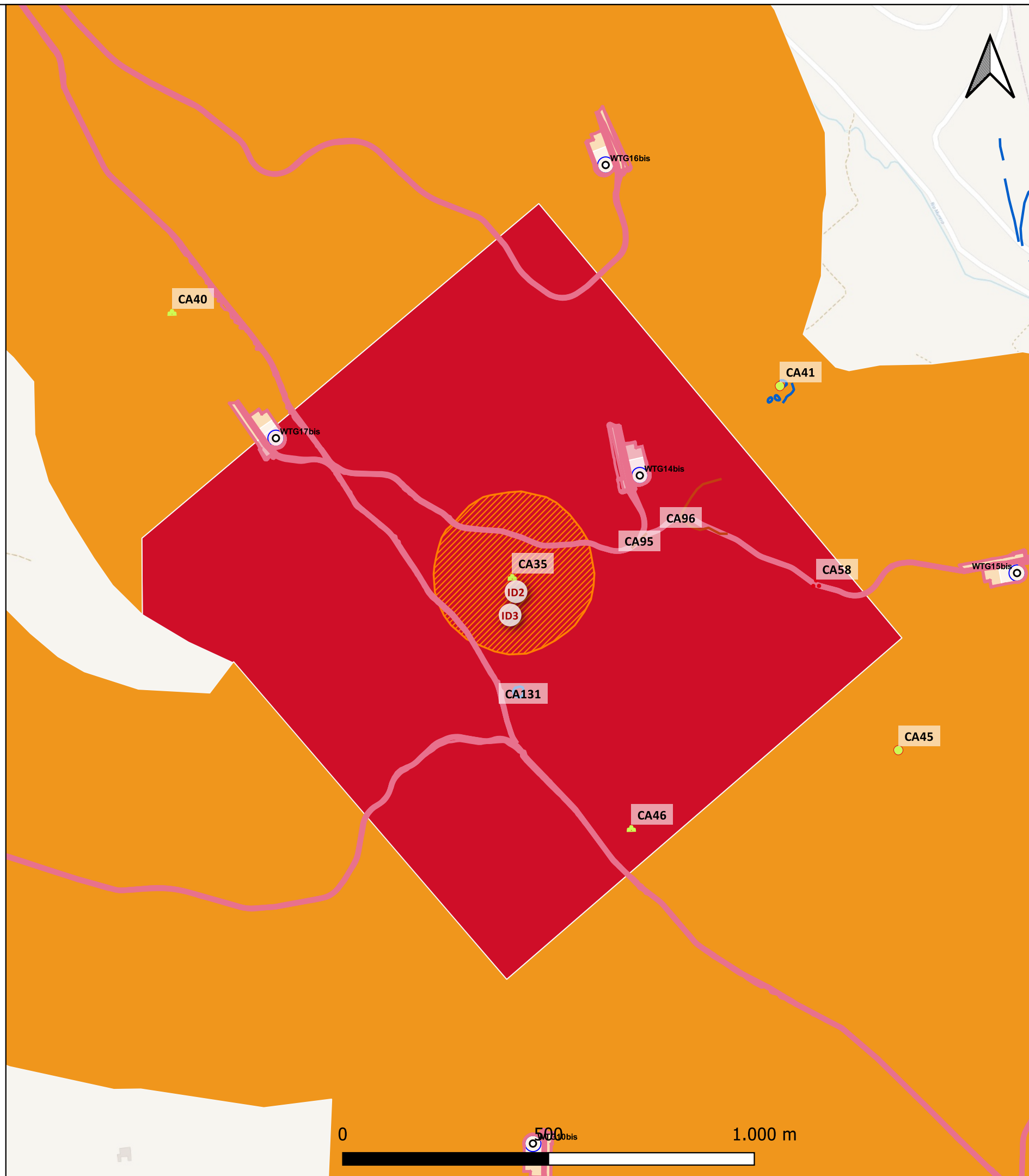
- ANOMALIE DA FOTOINTERPRETAZIONE

PUC LAS PLASSAS

- PUC_LAS PLASSAS

PUC BARUMINI

- PUC_BARUMINI



CARTA DEL POTENZIALE - SABAP-CA_2023_00042-NST - area 3 potenziale medio - affidabilità buona

L'analisi della documentazione archeologica attesta una consolidata presenza antropica nel corso dei secoli che sembra suggerire una valutazione di potenziale archeologico generale di **grado medio**.

La presenza umana nella Sardegna centro-meridionale è attestata sin dal Paleolitico che, con l'avvento del Neolitico, si insedia principalmente lungo le coste o nell'immediato entroterra. Il passaggio al Bronzo Medio segna, invece, l'effettiva nascita della civiltà nuragica, il cui elemento caratteristico è il nuraghe, monotorre o complesso, intorno al quale si sviluppano i villaggi di capanne in pietra. L'area d'interesse del progetto è costellata di queste tipiche strutture, delle quali se ne contano più di 50.

In questa sede se ne riportano solo alcuni esempi, collocati in prossimità del progetto: il Nuraghe Ardididi in territorio di Gergei (**CA01**); il Nuraghe Porcedda (**CA46**) a SE di Barumini, la cui ubicazione deriva dall'altitudine data da Lilliu e dal toponimo; il Nuraghe Su Iriu (**CA26**) confermato da fotointerpretazione (**CA136**).

In questo periodo si diffondono i tipici monumenti funerari di epoca nuragica, le cosiddette Tombe dei Giganti. Esempi di Tombe di Giganti che ricadono nell'area del progetto sono la Tomba di Giganti Preganti (**CA14**), costruita in marna, la Tomba di Giganti Mitza su Tutturu (**CA30**), la Tomba di Giganti Pran'e Follas (**CA68**), queste ultime due completamente demolite, e la Tomba di Giganti Ollasteddu (**CA23**) di tipo dolmenico, costruita in arenaria. Anche la componente greca ed etrusca inizia a penetrare nell'isola: dati interessanti rispetto a questo fenomeno sono documentati a Villanovafranca, nel sito di Tuppediti dove materiali nuragici sono stati trovati in associazione a frammenti di bucchero etrusco e ceramica greco-orientale (**CA66**).

Nel territorio di Barumini dove spesso è stata documentata una certa continuità di vita dall'età nuragica sino all'alto medioevo e a Villanovafranca, dove nel sito Su Mulinu (**CA69**), oltre alla presenza di un grande e articolato nuraghe, è attestata una frequentazione continuativa di un esteso abitato dalla fase nuragica a quella bizantina, comprendendo anche quella romana, e due aree sepolcrali punico-romane e bizantine.

Tra il 1323 e il 1326 ebbe luogo la conquista aragonese dell'isola che diede vita ad una lunga e sanguinosa che si concluse con la sconfitta degli arborensi nel 1409 durante la famosa battaglia di Sanluri. La conquista aragonese si riflette anche nell'architettura delle chiese che assumo nel XIV sec. i caratteri tipici del nuovo stile gotico-catalano, riconoscibili ad esempio nella chiesa di S. Vito (**CA71**) a Gergei. Quest'ultima non è l'unica chiesa di Gergei risalente al XIV sec., come dimostra la presenza in un'area al di fuori del centro urbano della chiesa di Santa Greca (**CA70**). Anche negli altri centri del territorio sono presenti chiese, alcune rurali come quella di Santa Maria delle Grazie (**CA72**) a Las Plassas, costruita nel 1300-1400, altre sono invece situate all'interno del centro urbano come la chiesa di San Lorenzo a Villanovafranca (**CA74**) che ha origini nel XV secolo ma il cui corpo principale risale al XVII.

VRP - Carta del potenziale

potenziale alto	
potenziale medio	
potenziale basso	
ID AREA	

LEGENDA

PROGETTO 20.10.2022

- layout grv gergei 20102022
- Layout GRV Gergei_20102022

CATALOGO MOSI

SEGNALAZIONI ARCHEOLOGICHE PUNTUALI

- STRUTTURE / ETA' PREISTORICA
- TOMBE / ETA' PREISTORICA, DEL BRONZO
- NURAGHE / ETA' DEL BRONZO
- TOMBA / ETA' DEL BRONZO
- INSEDIAMENTO / ETA' DEL BRONZO, ROMANA
- AREA DI MATERIALI FITTILI / ETA' PUNICA
- AREA DI MATERIALI FITTILI / ETA' ROMANA
- CHIESA / ETA' MEDIEVALE

- AREA DI MATERIALI FITTILI / NON DETERMINABILE

- Area di particolare pregio archeologico

SEGNALAZIONI ARCHEOLOGICHE LINEARI

- VIABILITA' ANTICA
- ANOMALIE DA FOTOINTERPRETAZIONE
- MATERIALI DA RICOGNIZIONE DI SUPERFICIE

SEGNALAZIONI ARCHEOLOGICHE POLIGONALI

- ANOMALIE DA FOTOINTERPRETAZIONE

PUC LAS PLASSAS

- PUC_LAS PLASSAS

PUC BARUMINI

- PUC_BARUMINI

