

REGIONE SICILIANA
LIBERO CONSORZIO COMUNALE DI TRAPANI
COMUNI DI CALATAFIMI SEGESTA E GIBELLINA

PROGETTO PER LA REALIZZAZIONE DI UN IMPIANTO EOLICO DI POTENZA PARI A
 $P_n = 75,4 \text{ MW}$ ($P_i = 72 \text{ MW}$), SU TERRENO SITO NEL COMUNE DI CALATAFIMI SEGESTA (TP)
IN CATASTO AI FG. 94 P.LLE 246, 247, 368, 248, 340, 411, AL FG. 99 P.LLE 93, 92, 3, AL FG. 107 P.LLE
7, 15, 16, 123, 209, 208, 54, 206, AL FG. 104 P.LLE 4, 49, 33, 156, 157, AL FG. 106 P.LLE 93, 86, 23, 94,
AL FG. 107 P.LLA 44, AL FG. 105 P.LLA 128, AL FG. 115 P.LLE 192, 136, 281, 66, 208, AL FG. 117 P.LLE
38, 28, E AL FG. 98 P.LLE 468, 463, 469, 470, 471 E ALTRE AFFERENTI ALLE OPERE DI RETE NEI
COMUNI DI CALATAFIMI SEGESTA E GIBELLINA (TP)

Timbro e firma del progettista

VAMIRGEOIND



VAMIRGEOIND
AMBIENTE GEOLOGIA E GEOPISICA s.r.l.
Il Direttore Tecnico
Dott.ssa MARINO MARIA ANTONIETTA

Timbri autorizzativi

PIANO DI MONITORAGGIO AMBIENTALE

IDENTIFICAZIONE ELABORATO

Livello prog.	ID Terna S.p.A.	Tipo Elabor.	N.ro Elabor.	Project ID	NOME FILE	DATA	SCALA
PDef	202100949	Relazione	SIA07	CANICHIDDEUSI	SIA07_Piano di Monitoraggio Ambientale.docx	19.12.2022	-

REVISIONI

VERSIONE	DATA	DESCRIZIONE	ESEGUITO	VERIFICATO	APPROVATO
Rev.00	19.12.2022	Prima emissione	BELLOMO	VAMIRGEOIND	COOLBINE

IL PROPONENTE

CANICHIDDEUSI WIND SRL

Sede legale: Corso di Porta Vittoria, 9 - 20122 - Milano
PEC: canichiddeusiwind@mailcertificata.net
P.IVA 12673200965

PROGETTO DI



VAMIRGEOIND

Sede legale: Via Tevere, 9 - 90144 - Palermo
e-mail: vamirsas@yahoo.it

SU INCARICO DI

Coolbine

Grounded Clean Ventures

Coolbine S.r.L.

Sede legale: Via Trinacria, 52 - 90144 - Palermo
e-mail: progettazione@coolbine.it

INDICE

1. <i>PREMESSE</i>	1
2. <i>DESCRIZIONE DEL PROGETTO</i>	3
3. <i>COMPONENTI AMBIENTALI DA SOTTOPORRE A MONITORAGGIO</i>	9

REGIONE SICILIA

COMUNI DI CALATAFIMI SEGESTA E GIBELLINA (TP)

PROGETTO PER LA REALIZZAZIONE DI UN IMPIANTO EOLICO DENOMINATO “CANICHIDDEUSI”

PIANO MONITORAGGIO AMBIENTALE

1. PREMESSE

Il presente Piano di Monitoraggio Ambientale tiene conto dei seguenti riferimenti normativi:

- Direttiva Comunitaria 2011/42/CE concernete la valutazione degli effetti di determinati piani e programmi sull’ambiente;
- D.Lgs. 152/2006 “Testo Unico Ambientale” e s.m.i.;
- Linee Guida per il Progetto di Monitoraggio Ambientale redatte da MITE.

In accordo con i riferimenti normativi su indicati, il Progetto di Monitoraggio Ambientale intende:

- ⇒ tenere in osservazione l’evoluzione del contesto territoriale e le varie componenti ambientali interferite dal progetto;
- ⇒ decidere ed adottare le misure di mitigazione più idonee in funzione dei risultati del monitoraggio;
- ⇒ verificare che non sussistano effetti ambientali negativi non previsti, adottando tutti gli eventuali interventi correttivi.

Infatti, il monitoraggio ambientale persegue i seguenti obiettivi:

- ✓ correlare gli stati ante-operam, in corso d'opera e post-opera, al fine di valutare l'evolversi della situazione ambientale;
- ✓ garantire, durante la costruzione, il pieno controllo del quadro ambientale, al fine di rilevare prontamente eventuali situazioni non previste e/o criticità ambientali e di predisporre ed attuare tempestivamente le necessarie azioni correttive;
- ✓ verificare l'efficacia delle misure di mitigazione;
- ✓ permettere il controllo dell'esatto adempimento dei contenuti, e delle eventuali prescrizioni e raccomandazioni formulate nel corso del processo autorizzativo.

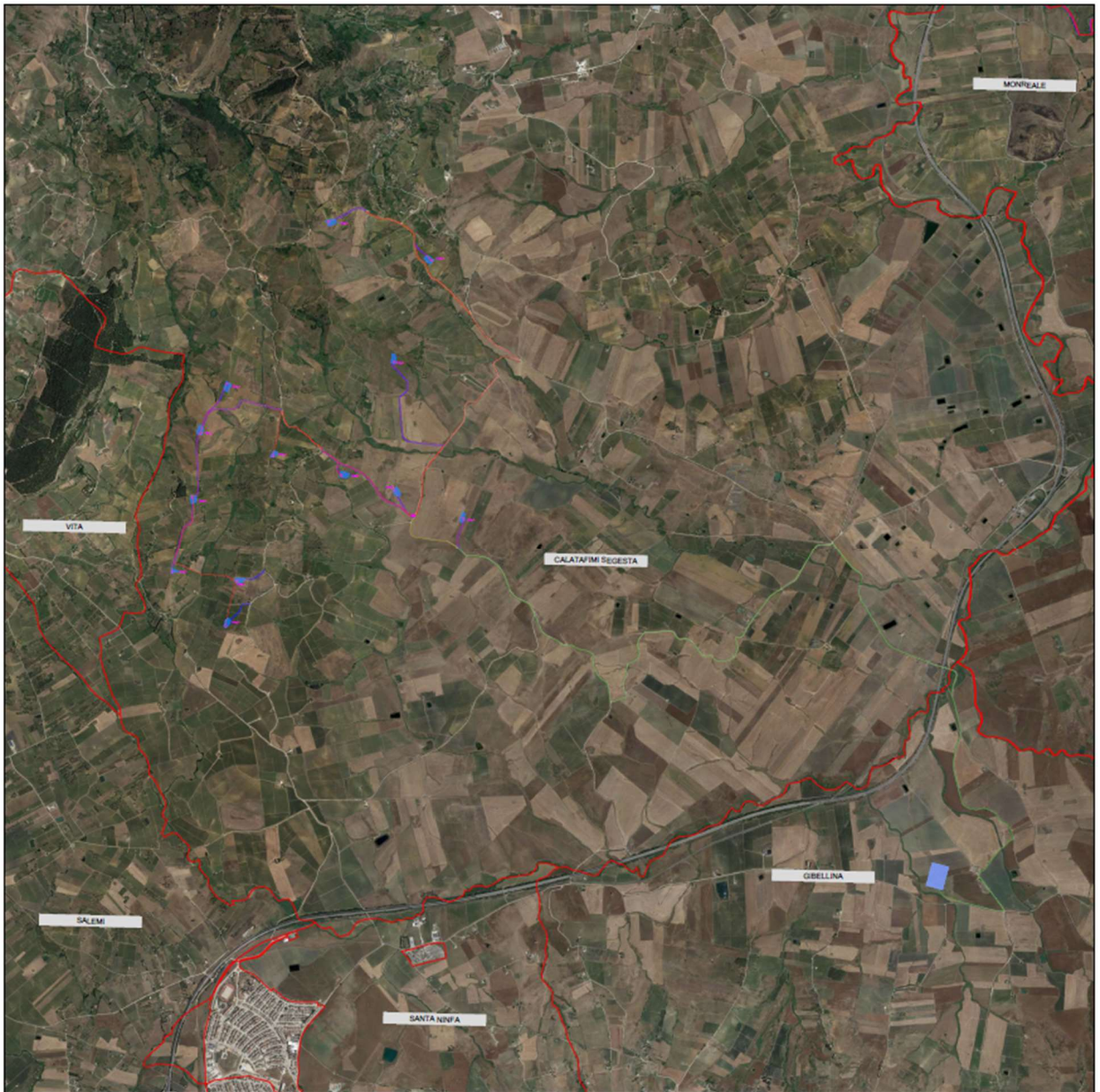
2. DESCRIZIONE DEL PROGETTO










il progetto prevede la realizzazione di un impianto di produzione di energia elettrica da fonte eolica tra i comuni di Calatafimi Segesta e Gibellina (TP).

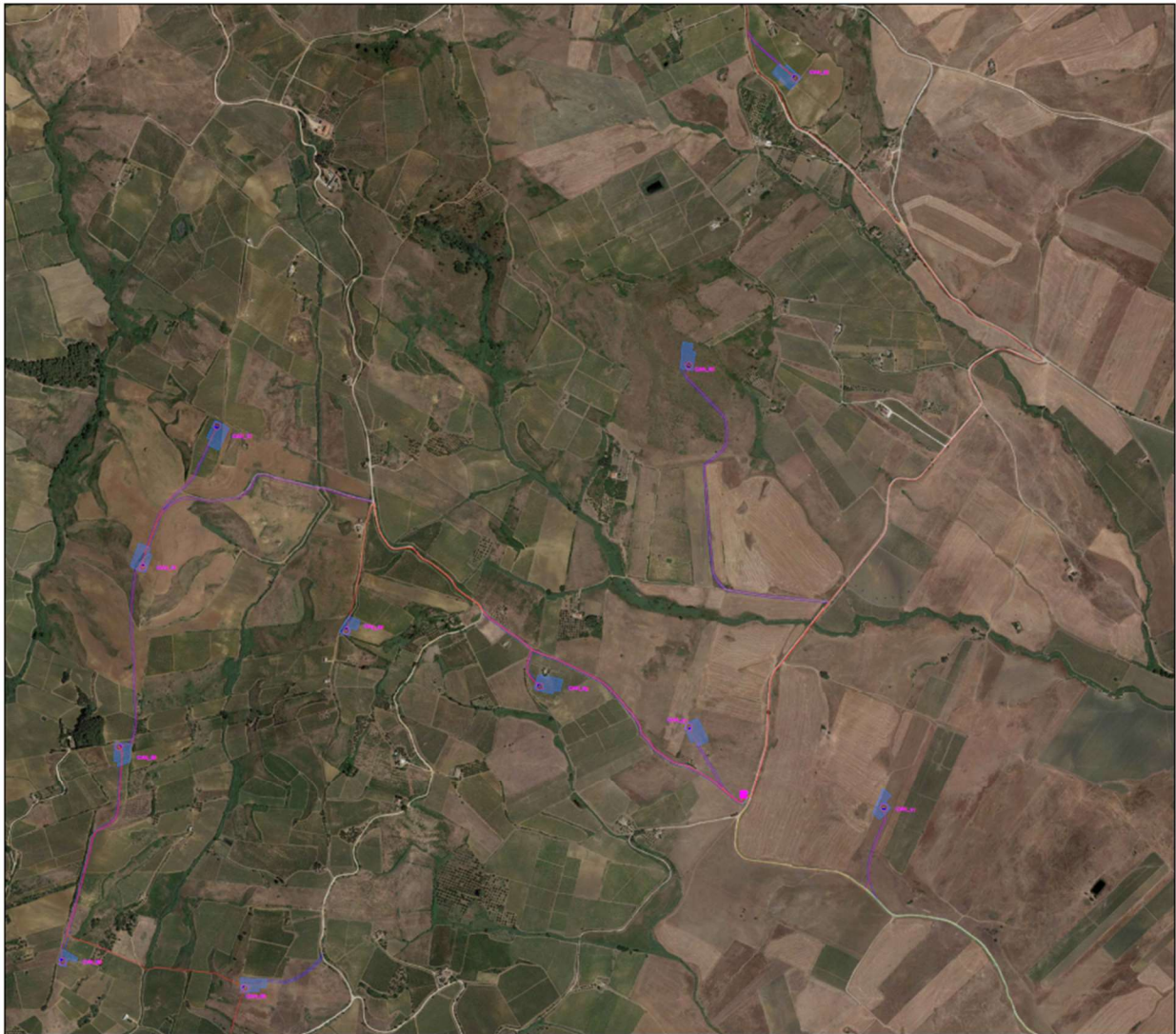
Più nel dettaglio:

- gli aerogeneratori e le loro opere civili (strade di accesso e piazzole), accessorie ed elettriche saranno realizzati nel comune di Calatafimi Segesta, tra le contrade Canichiddeusi, Zaccanelli, Furna-Zaccanelli, Valle e Lagani;
- l'impianto di utenza (sistema di cavi interrati a 36 kV di vettoriamento dell'energia prodotta dagli aerogeneratori alla Rete di Trasmissione Nazionale a cura del proponente) si svilupperà tra i comuni di Calatafimi Segesta e Gibellina;
- l'impianto di rete (a cura del gestore di rete Terna S.p.A.), interesserà il comune di Gibellina.

VAMIRGEOIND Ambiente Geologia e Geofisica s.r.l.
Piano di Monitoraggio Ambientale – Progetto per la realizzazione di un parco eolico denominato
Canicheddeusi, sito nel territorio comunale di Calatafimi-Segesta e Gibellina (TP)



-  Viabilità esistente da migliorare
-  Viabilità di accesso all'impianto
-  Aerogeneratore
-  Piazzola definitiva Aerogeneratore
-  Cavidotto MT 30 kV
-  Cavidotto 36 kV
-  Area cabina di trasformazione utente 30kV/36kV
-  Stazione Elettrica RTN
-  Limiti comunali



- Viabilità di accesso all'impianto
- ⊙ Aerogeneratore
- Piazzola definitiva Aerogeneratore
- Cavidotto MT 30 kV
- Cavidotto 36 kV
- Cabina a base torre
- Area cabina di trasformazione utente 30kV/36kV

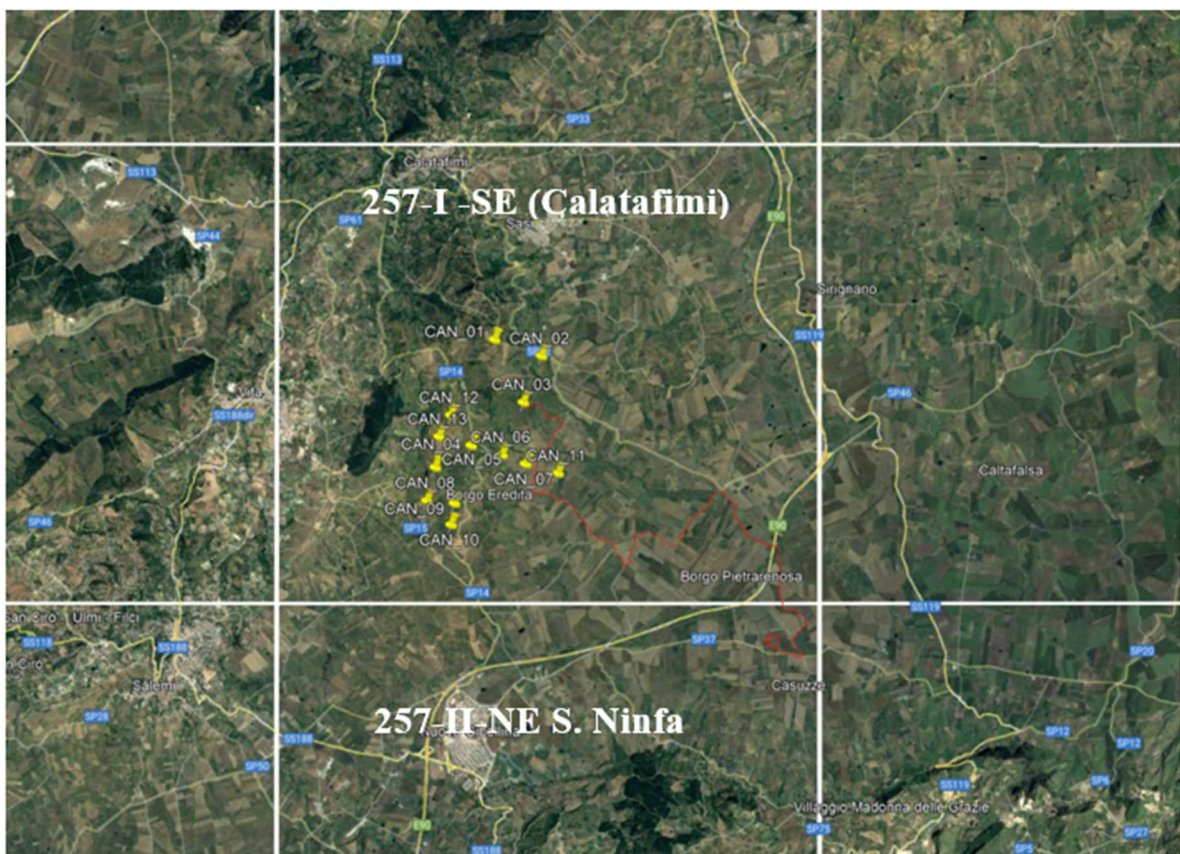
Inquadramento territoriale parco eolico oggetto di studio.

L'installazione degli aerogeneratori che si intende realizzare si sviluppa secondo una direttrice Nord/Sud nel territorio Comunale del comune di Calatafimi Segesta (TP) in Provincia di Trapani su di un'area geograficamente identificata come quella compresa tra autostrada E90 a est, i comuni

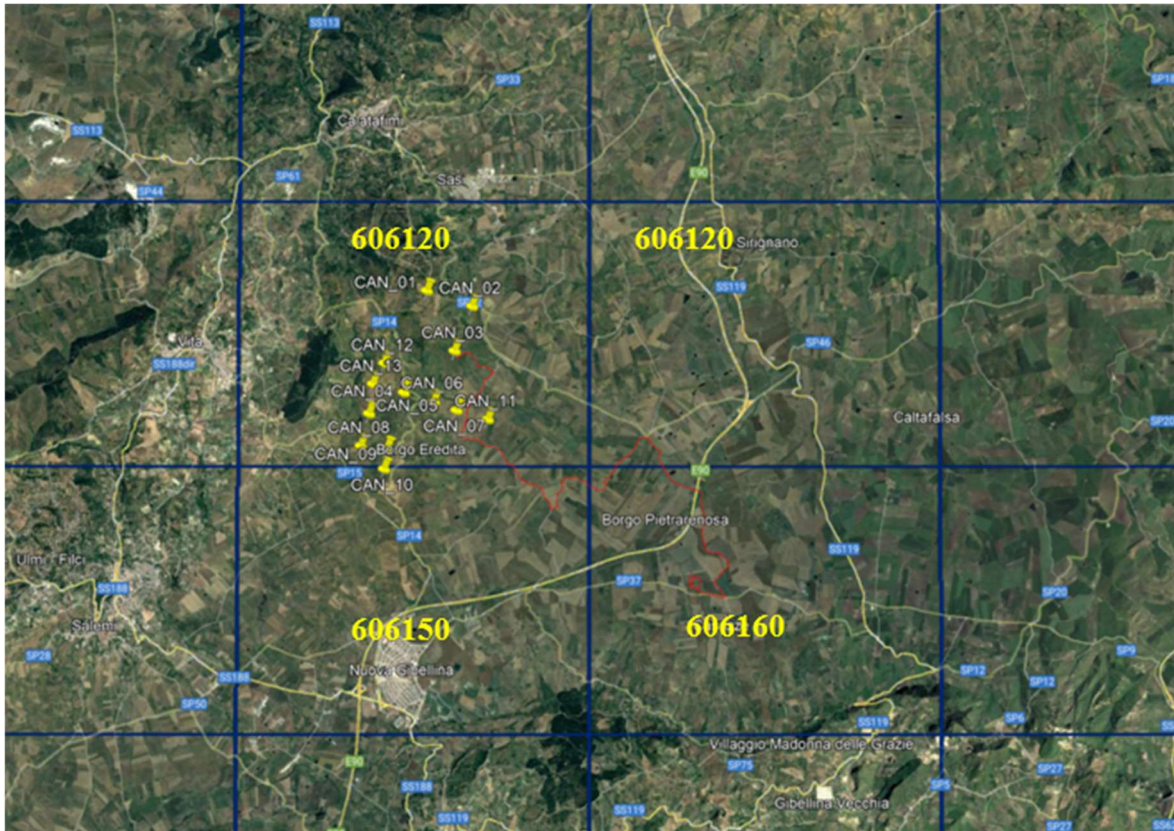
di Salemi e Vita a ovest, il comune di Gibellina a Sud ed il comune di Calatafimi Segesta a Nord.

Il contesto morfologico è caratterizzato da una serie di rilievi collinari, in funzione della natura del substrato geologico, separati da morfologie più pianeggianti.

Sotto il profilo cartografico il sito di impianto ricade nella Tavoletta IGM 1:25000: 257-I -SE (Calatafimi), sottostazione tavoletta IGM 257-II-NE S. Ninfa e nelle tavole CTR “Carta Tecnica Regionale” scala 1:10000: 606110, 606150, 606120, 606160.



Ubicazione torri IGM



Ubicazione torri CTR 1:10.000

Per la realizzazione del parco eolico in esame è previsto che nel territorio del comune di Calatafimi Segesta (TP) vengano installati 13 generatori eolici così ripartiti:

Aerogeneratore	Coordinate geografiche	Comune	Foglio catastale	Particelle nella disponibilità del proponente
CAN_01	37°52'48.46"N - 12°52'34.87"E	Calatafimi Segesta	94	246, 247, 368, 248, 340, 411
CAN_02	37°52'37.76"N - 12°53'14.01"E		99	93, 92, 3
CAN_03	37°52'7.18"N - 12°53'0.77"E		107	7, 15, 16, 123, 209, 208, 54, 206
CAN_04	37°51'38.43"N - 12°52'16.01"E		104	4, 49
CAN_05	37°51'25.62"N - 12°51'46.19"E		104	33
CAN_06	37°51'33.00"N - 12°52'41.84"E		106	93, 86, 23, 94
CAN_07	37°51'29.10"N - 12°53'1.85"E		107	44
CAN_08	37°51'2.88"N - 12°51'39.36"E		105	128
CAN_09	37°51'0.55"N - 12°52'3.63"E		115	192, 136
CAN_10	37°50'47.30"N - 12°51'59.81"E		115	281, 66, 208
CAN_11	37°51'21.01"N - 12°53'28.01"E		117	38, 28
CAN_12	37°51'59.65"N - 12°51'58.25"E		98	468, 463
CAN_13	37°51'44.64"N - 12°51'48.84"E		98 104	469, 470, 471 156, 157
Area cabine di trasformazione utente 30 kV/36 kV	37°51'21.63"N - 12°53'9.61"E			107

Il progetto di realizzazione dell'impianto eolico Canichiddeusi prevede la seguente modalità di collegamento alla RTN: l'energia prodotta dai generatori eolici sarà convogliata tramite elettrodotto interrato 30 kV alla cabina di parallelo, passando da una o più cabine a base torre degli aerogeneratori, e da qui alla cabina di trasformazione utente 30 kV/36 kV, in cui avviene l'innalzamento della tensione da 30 kV a 36 kV. Dunque, tramite sistema di cavi interrati 36 kV l'energia prodotta dagli aerogeneratori viene convogliata alla sezione 36 kV della nuova Stazione Elettrica (SE) a 220/36 kV della RTN localizzata nel comune di Gibellina (TP).

La cabina di parallelo e la cabina di trasformazione utente 30 kV/36 kV saranno poste in un'area nella disponibilità del proponente prossima all'aerogeneratore CAN_07, accessibile da pubblica via, denominata "area cabina di trasformazione utente".

3. COMPONENTI AMBIENTALI DA SOTTOPORRE A MONITORAGGIO

BIODIVERSITÀ

In riferimento agli studi ambientali eseguiti si ritiene opportuno concentrare l'attenzione sulla verifica di eventuale:

- ❖ alterazione di popolamenti vegetali in fase di realizzazione dell'opera;
- ❖ interruzione o alterazione di corridoi biologici;
- ❖ sottrazione o alterazione di habitat faunistici;
- ❖ potenziali effetti negativi sulla fauna.

In relazione alle caratteristiche ambientali riscontrate e descritte, le indagini in campo prenderanno in esame:

- ✓ i siti di installazione delle piazzole delle singole torri eoliche;
- ✓ i siti interessati dalle piste di accesso ai cantieri di installazione delle torri;
- ✓ i siti di intervento di mitigazione ambientale-paesaggistica.

Le attività di monitoraggio saranno eseguite da tecnici professionisti abilitati, specialisti di ecologia, flora, vegetazione e fauna, per la redazione dei documenti e per l'elaborazione dei dati osservati, al fine di redigere i risultati del monitoraggio.

I dati e i risultati ottenuti saranno redatti sotto forma di relazione scritta a supporto della quale saranno forniti schemi, foto ed elaborati grafici, tutti interpretabili, leggibili e confrontabili in modo chiaro per ciascuna fase di monitoraggio: Ante operam, In operam e In Esercizio.

Vegetazione, Flora, Ecosistemi

Per quanto riguarda la vegetazione, flora ed ecosistemi sono previste in ciascuna delle aree individuate le seguenti indagini:

- *Ante Operam*: I rilievi ante operam sono stati eseguiti ma si ritiene utile implementarli con specifici rilievi di estremo dettaglio per verificare, una volta eseguiti i rilievi topografici di dettaglio, i singoli elementi di interesse da estirpare e ricollocare in sito, come già elencati nello SIA.

Si prevede, quindi, 1 rilievo sei mesi precedenti l'inizio dei cantieri;
Area di indagine: superficie circostante:

- a) la base di ciascuna torre eolica;
 - b) tre tratti significativi delle nuove piste di cantiere dove interrare i cavidotti.
- *In Operam*: 2 rilievi al fine di verificare sia la bontà dell'attecchimento delle nuove essenze arboree messe a dimora e di quelle reimpiantate in quanto estirpate perché interferivano con le opere, sia la mancanza di disturbo/morte di essenze vegetali prossime a:
 - 1. la base di ciascuna torre eolica;
 - 2. tre tratti significativi delle nuove piste di cantiere dove interrare i cavidotti.
 - *In Esercizio*: due rilievi, 1° e 2° anno al termine dei cantieri al fine di verificare sia la bontà dell'attecchimento delle nuove essenze arboree messe a dimora e di quelle reimpiantate in quanto estirpate perché interferivano con le opere, sia la mancanza di disturbo/morte di essenze vegetali prossime a:
 - 1. la base di ciascuna torre eolica;

2. tre tratti significativi delle nuove piste di cantiere dove interrare i cavidotti.

I rilievi saranno eseguiti secondo le modalità di seguito indicate.

Nella stessa zona del progetto o nelle immediate vicinanze, si seleziona un'area omogenea di vegetazione naturale integra, all'interno si effettuano i rilievi fitosociologici con metodo Braun-Blanquet o con metodo di tipo forestale: questo rilievo fitosociologico assume la funzione di Rilievo di Riferimento.

Lo stesso rilievo si andrà a ripetere su ciascuna area di indagine del progetto, come descritto prima.

I dati ottenuti nei rilievi per ciascuna area di cantiere saranno confrontati con il Rilievo di Riferimento.

Il monitoraggio in operam si pone l'obiettivo di:

- ❖ verificare che le attività di cantiere non produca impatti diversi da quelli previsti nel presente SIA ed eventualmente definire ulteriori interventi di mitigazione ambientale;
- ❖ verificare l'assenza di eventuali emergenze ambientali che ostacolano il recupero ecologico a seguito degli interventi di mitigazione;
- ❖ adeguare le fasi di cantiere a particolari esigenze ambientali.

Le attività di monitoraggio In Esercizio serviranno a mettere in risalto l'efficacia degli interventi di ripristino delle aree di cantiere e delle opere di mitigazione ambientale.

La verifica degli accrescimenti delle specie vegetali impiantate, il loro stato di salute e l'evoluzione della struttura delle fitocenosi di nuova origine necessitano di monitoraggio post operam di medio periodo; sulla base del confronto dei dati del breve periodo con quelli del medio periodo sarà

possibile avere una corretta stima sulla efficacia funzionale delle opere di mitigazione ambientale.

Pertanto si prevedono due diverse fasi di monitoraggio: ad un anno, dopo la prima stagione vegetativa ed al secondo anno, dopo la seconda stagione vegetativa.

Le due fasi consentiranno di verificare: nella prima, gli attecchimenti e le dimensioni della vegetazione di nuovo impianto; nella seconda, gli incrementi di accrescimento del nuovo impianto; parallelamente è possibile fornire anche una stima dell'efficacia ecologica e naturalistica della nuova composizione vegetale.

Le verifiche da effettuarsi durante le fasi di monitoraggio, dovranno interessare ciascuna area dove vi è stato l'intervento di mitigazione.

Fauna

Il Monitoraggio dell'avifauna ante operam è stato effettuato seguendo scrupolosamente l'approccio B.A.C.I. indicato espressamente dal MiTE e da ISPRA come l'approccio migliore per la componente avifauna, per un anno al fine di valutare gli impatti sulla componente ambientale.

Il monitoraggio continuo dell'avifauna, infatti, è l'approccio metodologico scelto per la conoscenza dell'ecologia delle specie presenti nelle aree dei parchi eolici e per la valutazione degli effetti che questi possono produrre, attraverso lo studio delle popolazioni delle specie, prima e dopo la costruzione degli impianti, sia nelle aree degli impianti stessi sia in aree di riferimento limitrofe.

Il monitoraggio in operam ed in esercizio dell'opera consentirà di valutare se e quanto gli impatti prevedibili si determineranno e, quindi, di valutare la sostenibilità degli impianti.

In particolare, è indispensabile sottoporre a monitoraggio nel tempo i flussi di individui e le popolazioni presenti nelle aree, in modo da poter correlare gli andamenti delle popolazioni presenti con gli impatti.

Infatti, un eventuale aumento delle interferenze non è correlato sempre alla non sostenibilità degli impianti; potrebbe dipendere, invece, da una variazione dei flussi o delle presenze causati da altri fattori ecologici, naturali o casuali.

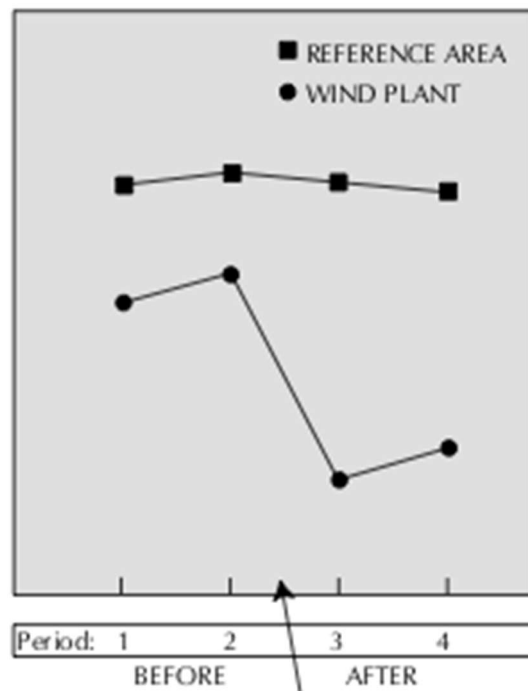
Di seguito, sono descritte le metodologie che sono state applicate nel monitoraggio dell'avifauna nella fase ante operam e che saranno applicate in corso d'opera ed in fase di esercizio delle opere.

Alla base dei monitoraggi ante operam c'è stata l'accurata indagine preliminare dei diversi habitat, unitamente agli stessi popolamenti animali presenti, in termini di composizione quali-quantitativa e di distribuzione.

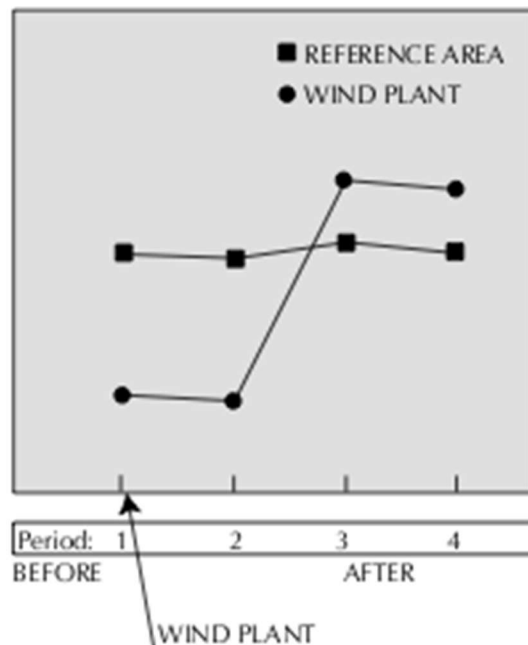
I monitoraggi in operam ed in esercizio adotteranno per l'elaborazione dati, come per la fase ante operam, l'approccio BACI (Before After Control Impact), che permette di approfondire la tematica della quantificazione dell'impatto di un'opera o di una perturbazione ambientale (Underwood 1994; Smith 1979; Smith et al 1993).

In particolare, l'approccio BACI è un metodo classico per misurare il potenziale impatto di un disturbo, o un evento.

Esso si basa sulla valutazione dello stato ecologico delle specie prima (Before) e dopo (After) l'intervento, confrontando l'area soggetta alla pressione (Impact) con siti in cui l'opera non ha effetto (Control), in modo da distinguere le conseguenze dipendenti dalle modifiche apportate da quelle non dipendenti.



Stime puntuali di un indicatore di impatto in un disegno idealizzato di BACI su quattro periodi di tempo con una leggera indicazione di recupero dopo l'impatto.

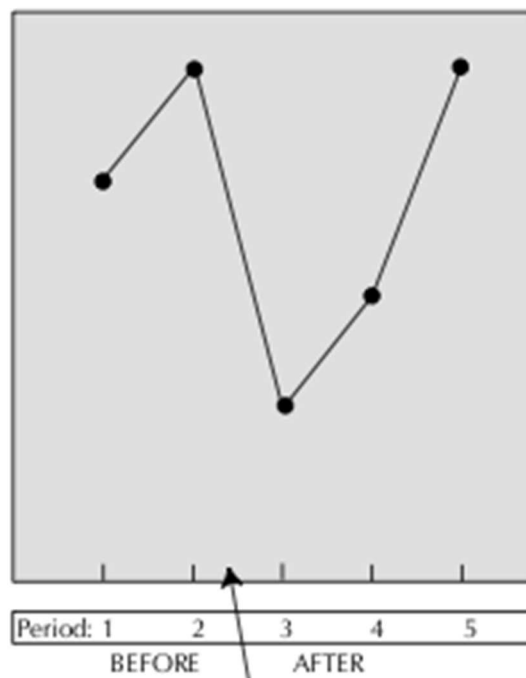


Risultati di un impatto in cui una grande differenza iniziale nell'impatto è seguita da un passaggio a curve di risposta parallele

Sarà inoltre utilizzato anche l'approccio BAD, che prevede la valutazione attraverso il disegno sperimentale (Design) dello stato ecologico delle specie, prima (Before) e dopo (After) l'attività dei fattori di pressione.

Il monitoraggio sarà svolto in particolare durante le diverse stagioni dell'anno, in funzione della biologia e fenologia riproduttiva.

Il monitoraggio ante operam avrà la durata di un anno; il monitoraggio sarà effettuato durante tutto il periodo di realizzazione degli impianti; il monitoraggio post operam avrà la durata di due anni.



Un indicatore di impatto in un Disegno Prima-Dopo con cinque periodi di tempo (T) di interesse in cui un cambiamento brusco coincide con un impatto e è seguito da un ritorno alle condizioni di base.

Osservazione da punti

Il rilevamento prevede l'osservazione da un punto fisso degli uccelli sorvolanti l'area dell'impianto eolico, e la loro identificazione, il conteggio, la mappatura delle traiettorie di volo (per individui singoli o per stormi di uccelli migratori), con annotazioni relative al comportamento, all'orario, all'altezza approssimativa dal suolo e all'altezza rilevata al momento dell'attraversamento dell'asse principale dell'impianto, del crinale o dell'area di sviluppo del medesimo.

Il controllo intorno al punto è condotto esplorando con binocolo 10x40 lo spazio aereo circostante, e con un cannocchiale 30-60x montato su treppiede per le identificazioni a distanza più problematiche.

Le sessioni di osservazione devono essere svolte in giornate con condizioni meteorologiche caratterizzate da velocità tra 0 e 5 m/s, buona visibilità e assenza di foschia, nebbia o nuvole basse.

Campionamento Frequenziale Progressivo

Sarà eseguito un monitoraggio con il metodo del Campionamento Frequenziale Progressivo (cfr. Blondel, 1975) in “*stazioni o punti d'ascolto*”. Questo metodo di censimento è fra i più semplici e consiste nello stilare in ogni stazione campione, la lista delle specie presenti nell'arco di tempo di 15 minuti. Il rapporto percentuale tra il numero di stazioni in cui la specie è presente rispetto al numero di stazioni totali rappresenterà l'indice di frequenza di questa specie. E' stato dimostrato che questo indice di frequenza è altamente correlato alla densità reale (Blondel, 1975). Il numero di stazioni o punti di ascolto da effettuare in maniera casuale nei diversi tipi di ambienti sarà proporzionale alle loro superfici in modo tale da tenere conto della relazione numero di specie-area (MacArthur et al, 1961).

Allo scopo di ottenere una descrizione quali-quantitativa delle popolazioni ornitiche, i dati raccolti con il metodo del campionamento frequenziale progressivo, saranno elaborati per ottenere alcuni parametri descrittivi della comunità. In particolare, i parametri da considerare sono i seguenti:

- ⇒ Frequenza relativa (Fr): proporzione della specie i-esima sul totale;
- ⇒ Ricchezza di specie (S): numero di specie rilevate;
- ⇒ Indice di Diversità di Shannon (H'): $H' = -\sum(n_i/N) \ln(n_i/N)$ (Shannon e Weaver, 1963),

dove N è il numero totale di individui e n_i è il numero degli individui della specie i-esima.

- ⇒ Indice di Equiripartizione (J): calcolato come H'/H'_{\max} (Lloyd e Ghelardi, 1964), con $H_{\max} = \ln S$, ove S è il numero di specie (Pielou, 1966). J è l'indice che tiene conto della regolarità con cui si distribuisce l'abbondanza delle specie e può variare tra 0 e 1.

Punti di ascolto notturno

Per acquisire informazioni sugli uccelli notturni nidificanti nelle aree limitrofe all'area interessata dall'impianto eolico e sul suo utilizzo come habitat di caccia si eseguirà un campionamento con play-back.

Il procedimento prevede lo svolgimento, in almeno due sessioni in periodo riproduttivo (una a marzo e una tra il 15 maggio e il 15 giugno) di un numero punti di ascolto all'interno dell'area interessata dall'impianto eolico variabile in funzione della dimensione dell'impianto stesso (almeno 1 punto/km di sviluppo lineare o 1 punto/0,5 kmq). I punti saranno distribuiti

in modo uniforme all'interno dell'area o ai suoi margini, rispettando l'accorgimento di distanziare ogni punto dalle torri (o dai punti in cui queste saranno edificate) di almeno 200 m, al fine di limitare il disturbo causato dal rumore delle eliche in esercizio.

Il rilevamento consiste nella perlustrazione di una porzione quanto più elevata delle zone di pertinenza delle torri eoliche durante le ore crepuscolari, dal tramonto al sopraggiungere dell'oscurità, e, a buio completo, nell'attività di ascolto dei richiami di uccelli notturni (5 min) successiva all'emissione di sequenze di tracce di richiami opportunamente amplificati (per almeno 30 sec/specie).

Il monitoraggio in operam ed in esercizio sarà svolto in particolare durante le diverse stagioni dell'anno, in funzione della biologia e fenologia riproduttiva:

- 1) svernamento (metà novembre – metà febbraio);
- 2) migrazione pre-riproduttiva (febbraio – maggio);
- 3) riproduzione (marzo – agosto);
- 4) migrazione post-riproduttiva/post-giovanile (agosto–novembre).

I rilevamenti inizieranno poco prima dell'alba e in adatte condizioni atmosferiche e in periodi di tempo in cui le interferenze sono minime come in aree ad alto disturbo antropico.

La durata dei conteggi sarà sufficientemente lunga per consentire la rilevazione di tutti gli uccelli presenti nel sito ma allo stesso tempo non troppo protratta nel tempo poiché potrebbe aumentare la possibilità che gli uccelli si muovano e quindi il rischio di doppi conteggi. Gli intervalli di ascolto possono variare da 5 a 20 minuti, ma entro i primi 10 si ottiene già circa l'80% dei contatti.

I parametri descrittivi saranno rappresentati graficamente.

Il monitoraggio Ante Operam dovrà essere accompagnato da:

- ⇒ un elenco riassuntivo delle specie osservate, con evidenziate quelle vulnerabili e maggiormente sensibili rispetto alla tipologia di aerogeneratore, da una valutazione delle criticità in relazione al rischio di collisione ed alle specie sensibili interferite;
- ⇒ da una carta degli ecosistemi con l'indicazione delle aree più sensibili alla nidificazione delle specie a maggiore rischio e le aree di interesse per la caccia soprattutto dei rapaci,

al fine di verificare con il dettaglio necessario quali potranno essere i tragitti più significativi e valutare con maggiore attenzione il livello di rischio di collisione e gli impatti sull'avifauna.

In esercizio avrà una durata di 2 (due) anni con quattro sessioni di rilievo per ciascun anno, da effettuarsi in ognuna delle quattro stagioni.

Alla conclusione del monitoraggio, la redazione dei risultati e la elaborazione dei dati suggeriranno eventuali interventi correttivi sulla base di potenziali impatti riscontrati.

Alla fine dell'installazione dell'impianto, nel momento in cui i cantieri saranno chiusi e le aree saranno ripristinate.

Ricerca delle carcasse

Per acquisire informazioni sulla mortalità causata dalle eventuali collisioni con l'impianto eolico, stimare gli indici di mortalità e i fattori di correzione per minimizzare l'errore della stima, individuare le zone e i periodi che causano maggiore mortalità, durante il corso d'opera, sarà eseguita la ricerca delle carcasse.

Si tratta di un'indagine basata sull'ispezione del terreno circostante e sottostante le turbine eoliche per la ricerca di carcasse, basata sull'assunto

che gli uccelli colpiti cadano al suolo entro un certo raggio dalla base della torre.

Per ogni aereogeneratore l'area campione di ricerca delle carcasse sarà estesa a due fasce di terreno adiacenti a un asse principale, passante per la torre e direzionato perpendicolarmente al vento dominante.

Nell'area campione l'ispezione sarà effettuata da transetti approssimativamente lineari, distanziati tra loro circa 30 m, di lunghezza pari a due volte il diametro dell'elica, di cui uno coincidente con l'asse principale e gli altri ad esso paralleli, in numero variabile da 4 a 6 a seconda della grandezza dell'aereo-generatore. Il posizionamento dei transetti sarà tale da coprire una superficie della parte sottovento al vento dominante di dimensioni maggiori del 30-35 % rispetto a quella sopravvento (rapporto sup. soprav/sup. sottov. = 0,7 circa).

L'ispezione lungo i transetti sarà condotta su entrambi i lati, procedendo ad una velocità compresa tra 1,9 e 2,5 km/ora. La velocità sarà inversamente proporzionale alla percentuale di copertura di vegetazione (erbacea, arbustiva, arborea) di altezza superiore a 30 cm, o tale da nascondere le carcasse e da impedire una facile osservazione a distanza. Per superfici con suolo nudo o a copertura erbacea bassa, quale il pascolo, a una velocità di 2,5 km/ora il tempo di ispezione/area campione stimato è di 40 minuti. Alla velocità minima (1,9 km/h), da applicare su superfici con copertura di erba alta o con copertura arbustiva o arborea del 100%, il tempo stimato è di 60 minuti.

Il monitoraggio delle carcasse avrà la durata di tre anni.

Monitoraggio chiroterri

E' necessario visitare, durante il giorno, i potenziali rifugi. Dal tramonto a tutta la notte devono essere eseguiti rilievi con il "bat-detector".

I sistemi con metodologie di campionamento diretto permettono un'accuratezza e qualità del segnale per essere utilizzata adeguatamente attraverso un'analisi qualitativa e quantitativa. I segnali vanno registrati su supporto digitale adeguato, per una loro successiva analisi. Saranno utilizzati software specifici dedicati alla misura e osservazione delle caratteristiche dei suoni utili per l'identificazione delle specie.

Le principali fasi del monitoraggio sono:

- ❖ Ricerca roost
- ❖ Monitoraggio bioacustico.

Ricerca roost: Censire i rifugi in un intorno di 10 km dal potenziale sito d'impianto. In particolare deve essere eseguita la ricerca e l'ispezione di rifugi invernali, estivi e di swarming quali: cavità sotterranee naturali e artificiali, chiese, cascate e ponti. Per ogni rifugio censito si deve specificare la specie e il numero di individui. Tale conteggio sarà effettuato mediante dispositivo fotografico e conteggio diretto. Nel caso in cui la colonia o gli individui non fossero saranno identificate tracce di presenza quali: guano, resti di pasto, ecc. al fine di dedurre la frequentazione del sito durante l'anno.

Monitoraggio bioacustico: Le indagini sulla chiroterrofauna migratrice e stanziale saranno eseguite mediante bat detector e campionamento diretto, con successiva analisi dei sonogrammi (al fine di valutare frequentazione dell'area ed individuare eventuali corridoi preferenziali di volo). I punti d'ascolto avranno una durata di almeno 15 minuti attorno ad ogni ipotetica posizione delle turbine. Saranno inoltre realizzate zone di

saggio in ambienti simili a quelli dell'impianto e posti al di fuori della zona di monitoraggio per la comparazione dei dati. Nei risultati sarà indicata la percentuale di sequenze di cattura delle prede (feeding buzz).

La ricerca dei rifugi (roost) deve essere effettuata sia nel periodo estivo sia invernale con una cadenza di 10.

Si effettueranno uscite dal tramonto per almeno 4 ore e per tutta la notte nei periodi di consistente attività dei chiroteri.

Le possibili finestre temporali di rilievo sono:

⇒ 15 Marzo – 15 Maggio:

⇒ 1 Giugno – 15 Luglio:

⇒ 1-31 Agosto:

⇒ 1 Settembre – 31 Ottobre.

Il Monitoraggio Ante Operam è stato eseguito ed ha avuto, quindi, la durata di 8 mesi.

Il Monitoraggio Ambientale In Operam che durerà per tutto il periodo delle lavorazioni, consentirà:

- ✓ di verificare che i fenomeni ambientali durante le fasi di cantiere siano coerenti con le previsioni dello Studio di Impatto Ambientale collegato al progetto e relativi le componenti faunistiche del paesaggio;
- ✓ di verificare il manifestarsi di eventuali emergenze ambientali non previste e di intervenire tempestivamente per evitare una loro evoluzione negativa e di ricaduta sulla fauna;
- ✓ di adeguare le fasi di cantiere a particolari esigenze ambientali per la fauna.

Il Monitoraggio in esercizio durerà due anni.

RUMORE

Il monitoraggio dell'inquinamento acustico, inteso come “l'introduzione di rumore nell'ambiente abitativo o nell'ambiente esterno tale da provocare fastidio o disturbo al riposo ed alle attività umane, pericolo per la salute umana, deterioramento degli ecosistemi, (...)” (art. 2 L. 447/1995), è finalizzato alla valutazione degli effetti/impatti sulla popolazione e su ecosistemi e/o singole specie.

Relativamente agli impatti dell'inquinamento acustico sulla popolazione sono disponibili specifiche disposizioni normative, standard, norme tecniche e linee guida, che rappresentano utili riferimenti tecnici per le attività di monitoraggio acustico con particolare riferimento ad alcuni settori infrastrutturali (infrastrutture stradali, ferrovie, aeroporti) e attività produttive (industriali e artigianali).

Il monitoraggio dell'inquinamento acustico, inteso come “l'introduzione di rumore nell'ambiente abitativo o nell'ambiente esterno tale da provocare fastidio o disturbo al riposo ed alle attività umane, pericolo per la salute umana, deterioramento degli ecosistemi, (...)” (art. 2 L. 447/1995), è finalizzato alla valutazione degli effetti/impatti sulla popolazione e su ecosistemi e/o singole specie.

Il monitoraggio ante operam (AO) è già stato eseguito ed ha avuto come obiettivi specifici:

- ✓ la caratterizzazione dello scenario acustico di riferimento dell'area di indagine;
- ✓ la stima dei contributi specifici delle sorgenti di rumore presenti nell'area di indagine;

- ✓ l'individuazione di situazioni di criticità acustica, ovvero di superamento dei valori limite, preesistenti alla realizzazione dell'opera in progetto.

Il monitoraggio in corso d'opera (CO) ha come obiettivi specifici:

- la verifica del rispetto dei vincoli individuati dalle normative vigenti per il controllo dell'inquinamento acustico (valori limite del rumore ambientale per la tutela della popolazione, specifiche progettuali di contenimento della rumorosità per impianti/macchinari/attrezzature di cantiere) e del rispetto di valori soglia/standard per la valutazione di eventuali effetti del rumore sugli ecosistemi e/o su singole specie;
- la verifica del rispetto delle prescrizioni eventualmente impartite nelle autorizzazioni in deroga ai limiti acustici rilasciate dai Comuni;
- l'individuazione di eventuali criticità acustiche e delle conseguenti azioni correttive: modifiche alla gestione/pianificazione temporale delle attività del cantiere e/o realizzazione di adeguati interventi di mitigazione di tipo temporaneo;
- la verifica dell'efficacia acustica delle eventuali azioni correttive.

Il monitoraggio post operam (PO) ha come obiettivi specifici:

- ❖ il confronto dei descrittori/indicatori misurati nello scenario acustico di riferimento con quanto rilevato ad opera realizzata;
- ❖ la verifica del rispetto dei vincoli individuati dalle normative vigenti per il controllo dell'inquinamento acustico e del rispetto di valori soglia/standard per la valutazione di eventuali effetti del rumore sugli ecosistemi e/o su singole specie;

❖ la verifica del corretto dimensionamento e dell'efficacia acustica degli interventi di mitigazione definiti in fase di progettazione.

Per quanto riguarda il rumore si deve evidenziare che il clima acustico ante operam sarà eseguito una rilevazione in corrispondenza dei ricettori individuati dal redattore dello studio acustico, mentre in operam si realizzerà una misura fonometrica ogni sei mesi in corrispondenza degli stessi ricettori, in coerenza con i principali riferimenti normativi di seguito indicati, mentre post operam sarà eseguito un monitoraggio per la durata di un anno con due campagne fonometriche in corrispondenza degli stessi ricettori, in coerenza con i principali riferimenti normativi di seguito indicati:

- ✓ D.M. 28 novembre 1987 “Metodiche di misura del rumore e livelli massimi per compressori, gru a torre, gruppi elettrogeni e martelli demolitori”;
- ✓ D.P.C.M. 1 Marzo 1991 “Primi limiti di esposizione al rumore negli ambienti abitativi in attesa dell’emanazione della legge quadro sull’inquinamento acustico”;
- ✓ D.Lgs. n. 135/1992 “Attuazione delle direttive 86/662 e 89/514 in materia di limitazione del rumore prodotto dagli escavatori idraulici e a funi, apripista e pale cariatrici”;
- ✓ Legge n. 447/1995 “Legge quadro sull’inquinamento acustico”;
- ✓ D.M. 11 dicembre 1996 “Applicazione del criterio differenziale per gli impianti a ciclo produttivo continuo”;
- ✓ D.P.C.M. 14 novembre 1997 “Determinazione dei valori limite delle sorgenti sonore”;
- ✓ D.P.C.M. 5 dicembre 1997 “Requisiti acustici passivi degli edifici”;
- ✓ D.M. 16 marzo 1998 “Tecniche di rilevamento e misurazione”;

- ✓ Circolare 6 settembre 2004 Ministero dell’Ambiente e tutela del territorio Interpretazione in materia di inquinamento acustico: criterio differenziale e applicabilità dei valori limite differenziali;
- ✓ UNI/TS 11143-1:2005 “Acustica - Metodo per la stima dell'impatto e del clima acustico per tipologia di sorgenti - Parte 1: Generalità”;
- ✓ UNI/TS 11143-7:2013 “Acustica – Metodo per la stima dell’impatto e del clima acustico per tipologia di sorgenti – Parte 7: Rumore degli aerogeneratori”;
- ✓ CEI 29-4 (IEC 22 5) Filtri di banda di ottava, di mezza ottava e di terzi di ottava per analisi acustiche;
- ✓ CEI EN 60651 (IEC 60651) Misuratori di livello sonoro (fonometri);
- ✓ CEI EN 60804 (IEC 60804) Fonometri integratori mediatori;
- ✓ CEI EN 60942 (IEC 60942) Elettroacustica. Calibratori acustici;
- ✓ CEI EN 61094-1 (IEC 61094-1) Microfoni di misura - Parte 1: specifiche per microfoni campione di laboratorio;
- ✓ CEI EN 61094-2 (IEC 61094-2) Microfoni di misura - Parte 2: metodo primario per la taratura in pressione di microfoni campione di laboratorio con la tecnica di reciprocità;
- ✓ CEI EN 61094-3 (IEC 61094-3) Microfoni di misura - Parte 3: metodo primario per la taratura in campo libero dei microfoni campione di laboratorio con la tecnica della reciprocità;
- ✓ CEI EN 61094-4 (IEC 61094-4) Microfoni di misura - Parte 4: specifiche dei microfoni campione di lavoro;
- ✓ CEI EN 61260 (IEC 1260) Elettroacustica - Filtri di banda di ottava e di frazione di ottava
- ✓ UNI ISO 226 Acustica. Curve isolivello di sensazione sonora per i toni puri;

- ✓ UNI ISO 9613-1:2006 Acustica - Attenuazione sonora nella propagazione all'aperto
- ✓ ISPRA 2013 “Linee Guida per la valutazione e il monitoraggio dell’impatto acustico degli impianti eolici”

Durata e frequenza del monitoraggio Rumore

Sono previste in ciascuno dei ricettori individuati dall’esperto in acustica, le seguenti indagini:

- ⇒ Ante Operam: n. 1 rilievo per una durata di **24 h**
- ⇒ In Operam: n. 2 rilievi (1 ogni 6 mesi) per una durata di **24 h ciascuna** da eseguirsi nel periodo in cui sono in essere le lavorazioni per la realizzazione dell’aerogeneratore più vicino.
- ⇒ Post Operam: n. 2 rilievi uno entro un mese dall’entrata in esercizio ed il secondo sei mesi dopo il primo rilievo per una durata di **24 h ciascuna**.

CAMPI ELETTROMAGNETICI

Il monitoraggio dei campi elettromagnetici è finalizzato alla verifica degli effetti/impatti sulla popolazione rispetto sia al campo elettrico che magnetico all'interno delle “fasce di rispetto”, così come definite dalla Legge 22 febbraio 2001 n.36.

Le possibili interferenze sulla componente riguardano esclusivamente la fase di esercizio dell'opera, in ragione di ciò in questo paragrafo si intende indicare la metodologia generale del monitoraggio ambientale della componente “Campi elettromagnetici” da considerare per tutti i ricettori individuati in fase di valutazione dei campi elettrico e magnetico e calcolo delle fasce di rispetto.

Normativa di riferimento

Di seguito è elencata la normativa di riferimento utilizzata:

- ✓ Raccomandazione del Consiglio del 12 luglio 1999 (1999/519/CE) «Relativa alla limitazione dell'esposizione della popolazione ai campi elettromagnetici da 0 Hz a 300 GHz»;
- ✓ D.P.C.M. 8 luglio 2003 “Fissazione dei limiti di esposizione, dei valori di attenzione e degli obiettivi di qualità per la protezione della popolazione dalle esposizioni ai campi elettrici e magnetici alla frequenza di rete (50 Hz) generati dagli elettrodotti”.
- ✓ Decreto 29 Maggio 2008 “Approvazione delle procedure di misura e valutazione dell'induzione magnetica, (G.U.R.I. n. 153 del 2 luglio 2008.” • Legge 22 febbraio 2001 n. 36 Legge quadro sulla protezione dalle esposizioni a campi elettrici, magnetici ed elettromagnetici».

- ✓ Norme tecniche • CEI 11-4, "Esecuzione delle linee elettriche esterne", quinta edizione, 1998:09;
- ✓ CEI 11-60, "Portata al limite termico delle linee elettriche aeree esterne", seconda edizione, - 2002-06;
- ✓ CEI 211-4, "Guida ai metodi di calcolo dei campi elettrici e magnetici generati da linee elettriche", prima edizione, 1996-07. • CEI 211-6, "Guida per la misura e per la valutazione dei campi elettrici e magnetici nell'intervallo di frequenza 0 Hz - 10 kHz, con riferimento all'esposizione umana", prima edizione, 2001-01;
- ✓ CEI 106-11, "Guida per la determinazione delle fasce di rispetto per gli elettrodotti secondo le disposizioni del D.P.C.M. 8 luglio 2003 (Art. 6) - Parte 1: Linee elettriche aeree e in cavo", prima edizione, 2006:02.

Modalità di esecuzione delle misure e strumentazione utilizzata

Le misure di campo elettrico e di induzione magnetica verranno effettuate in accordo con la norma CEI 211-6 e con il DM 29/05/2008.

I valori misurati saranno confrontati per valutarne la conformità con i limiti riportati nel DPCM 8 luglio 2003 "Fissazione dei limiti di esposizione, dei valori di attenzione e degli obiettivi di qualità per la protezione della popolazione dalle esposizioni ai campi elettrici e magnetici alla frequenza di rete (50 Hz) generati dagli elettrodotti".

Verranno eseguite n. 2 tipi di misure:

- Tipo A: *Misure di induzione magnetica*: Allo scopo di valutare le condizioni di esposizione su un periodo di tempo rappresentativo, il monitoraggio dell'induzione magnetica verrà protratto per un periodo di almeno 24 ore registrando i valori

dell'induzione magnetica ogni minuto. Gli strumenti sono sottoposti a verifica periodica di taratura secondo quanto prescritto dalla Norma CEI 211-6. 7.4.4.2

- Tipo B: *Misure di campo elettrico*: La scelta dei punti di monitoraggio ha come obiettivo prioritario quello di monitorare i valori di campo elettrico e di induzione magnetica e valutarne la conformità con i limiti riportati nel D.P.C.M. 8 luglio 2003 “Fissazione dei limiti di esposizione, dei valori di attenzione e degli obiettivi di qualità per la protezione della popolazione dalle esposizioni ai campi elettrici e magnetici alla frequenza di rete (50 Hz) generati dagli elettrodotti”.

Per quanto riguarda i limiti di esposizione e valori di attenzione si fa riferimento **D.P.C.M. 8 luglio 2003** "Fissazione dei limiti di esposizione, dei valori di attenzione e degli obiettivi di qualità per la protezione della popolazione dalle esposizioni a campi elettrici, magnetici ed elettromagnetici generati a frequenze comprese tra 100 kHz e 300 GHz" che così recita:

1. *Nel caso di esposizione a impianti che generano campi elettrici, magnetici ed elettromagnetici con frequenza compresa tra 100 kHz e 300 GHz, non devono essere superati i limiti di esposizione di cui alla tabella 1 dell'allegato B, intesi come valori efficaci.*
2. *A titolo di misura di cautela per la protezione da possibili effetti a lungo termine eventualmente connessi con le esposizioni ai campi generati alle suddette frequenze all'interno di edifici adibiti a permanenze non inferiori a quattro ore giornaliere, e loro pertinenze esterne, che siano fruibili come ambienti abitativi quali*

balconi, terrazzi e cortili esclusi i lastrici solari, si assumono i valori di attenzione indicati nella tabella 2 all'allegato B.

- 3. I valori di cui ai commi 1 e 2 del presente articolo devono essere mediati su un'area equivalente alla sezione verticale del corpo umano e su qualsiasi intervallo di sei minuti.*

Tabella 1	Intensità di campo elettrico E (V/m)	Intensità di campo Magnetico H (A/m)	Densità di Potenza D (W/m ²)
Limiti di esposizione			
0,1 < f ≤ 3 MHz	60	0,2	-
3 < f ≤ 3000 MHz	20	0,05	1
3 < f ≤ 300 GHz	40	0,01	4

Tabella 2	Intensità di campo elettrico E (V/m)	Intensità di campo Magnetico H (A/m)	Densità di Potenza D (W/m ²)
Valori di attenzione			
0,1 MHz < f ≤ 300 GHz	6	0,016	0,10 (3 MHz-300 GHz)

Tabella 3	Intensità di campo elettrico E (V/m)	Intensità di campo Magnetico H (A/m)	Densità di Potenza D (W/m ²)
Obiettivi di qualità			
0,1 MHz < f ≤ 300 GHz	6	0,016	0,10 (3 MHz-300 GHz)

Nel nostro caso verrà considerata la tabella 2.

Ubicazione dei punti di monitoraggio

I recettori individuati per il monitoraggio sono quelli in cui si può prevedere la presenza di persone per più di 4 ore al giorno tra quelli che ricadono all'interno della fascia DPA o nelle sue immediate vicinanze.

Durata e frequenza del monitoraggio Onde elettromagnetiche

Sono previste nel punto di misura individuato, visibile nella "Carta con l'ubicazione dei punti di monitoraggio ambientale", le seguenti indagini:

- ✓ Ante Operam: n. 1 rilievo per una durata di ogni minuto per **24 h.**
- ✓ In esercizio: n. 1 rilievo per una durata di ogni minuto per **24 h.**

SUOLO

Il monitoraggio ante operam della componente suolo sarà eseguito per verificare che i terreni interessati non siano soggetti da fenomeni di inquinamento.

E' stato identificato n. 1 punto in corrispondenza di ciascun aerogeneratore e n. 1 punto in corrispondenza dell'area dove sarà realizzata la sottostazione elettrica.

Il monitoraggio in operam avrà lo scopo di controllare:

- le condizioni dei suoli accantonati e le necessarie operazioni di mantenimento delle loro caratteristiche;
- l'eventuale insorgere di situazioni critiche, quali sversamenti accidentali di inquinanti nei suoli limitrofi ai cantieri;
- la verifica che i parametri ed i valori di concentrazione degli inquinanti indicati nelle norme di settore siano conformi ai livelli di CSC.

In fase di esercizio, avrà lo scopo di verificare la corretta esecuzione ed efficacia del ripristino dei suoli previsto nel SIA, nelle aree temporaneamente occupate in fase di costruzione e destinante al recupero agricolo e/o vegetazionale.

Il monitoraggio in CO e PO riguarderà l'esecuzione delle attività di campionamento in corrispondenza degli aerogeneratori e della sottostazione.

Normativa di riferimento

Di seguito è elencata la normativa di riferimento utilizzata:

- ✓ D.Lgs. 152/2006.
- ✓ D.P.R. 120/2017.

Procedure ed attività di campionamento

Dall'analisi eseguita sull'uso pregresso del suolo, risulta che l'area interessata, si trova all'interno un'importante area agricola, dove non risultano fonti di potenziali fenomeni di inquinamento.

Tutti i punti previsti per la caratterizzazione del sito saranno localizzati sulle aree di indagine con l'ausilio di un topografo e materializzati mediante l'infissione di picchetti identificativi.

Il contesto areale del punto di indagine sarà documentato mediante l'ausilio di macchina fotografica.

Il materiale estratto sarà adagiato sopra un telo di plastica pulito e su di esso saranno eseguite le operazioni di preparazione del campione.

Mediante l'ausilio di una paletta e di un setaccio, il campione sarà privato della frazione grossolana maggiore di 2 cm; successivamente sarà mescolato ed omogeneizzato.

Una volta preparato il campione, lo stesso sarà posto all'interno di barattoli di vetro trasparente, avendo cura di impermeabilizzare ed isolare il contenitore da ogni forma di contaminazione.

Il barattolo di vetro, contenente il campione, sarà etichettato al fine di identificarlo univocamente. Su ciascuna etichetta adesiva saranno riportate le seguenti informazioni:

- ✓ identificativo del progetto di riferimento;
- ✓ data di campionamento;
- ✓ nome dell'area di prelievo del campione;
- ✓ identificativo del punto e della profondità di campionamento.

L'elenco dei campioni inviati al laboratorio, le informazioni ad essi relativi, riportati su ciascuna etichetta, e l'elenco delle analisi chimiche

previste sarà riportato su apposito verbale che ha accompagnato i campioni durante la spedizione.

Tutti i campioni, a seguito del prelievo, durante il trasporto e una volta giunti in laboratorio, saranno conservati al buio e alla temperatura di 4 +/- 2 °C. Il trasporto dei contenitori sarà effettuato mediante l'impiego di idonei imballaggi refrigerati (frigo box rigidi o scatole in polistirolo), resistenti e protetti dagli urti, al fine di evitare la rottura dei contenitori di vetro ed il loro surriscaldamento.

Si precisa che, prima di procedere ad ogni nuovo campionamento, tutta l'attrezzatura utilizzata al prelievo precedente sarà lavata accuratamente al fine di evitare fenomeni di cross-contamination.

Procedure di decontaminazione

Tutte le operazioni di prelievo, conservazione, stoccaggio, trasporto dei campioni saranno effettuate in condizioni rigorosamente controllate, in modo da evitare fenomeni di contaminazione o perdita di rappresentatività del campione a causa di possibili alterazioni delle caratteristiche chimico-fisiche della matrice ambientale investigata.

In particolare saranno messi in atto i seguenti accorgimenti:

- utilizzo, nelle diverse operazioni, di strumenti ed esattamente attrezzature costruiti in materiale quali acciaio inox e PVC, tali che il loro impiego non modifichi le caratteristiche del campione e la concentrazione delle sostanze contaminanti;
- rimozione di qualsiasi grasso o lubrificante dalle zone filettate degli utensili;
- uso di guanti monouso per prevenire il diretto contatto con il materiale estratto;

- uso di contenitori nuovi;
- lavaggio della strumentazione tra un campionamento e il successivo.

Parametri fisico-chimici da ricercare

Il set di parametri analitici da ricercare è stato definito tenendo conto delle possibili sostanze ricollegabili alle attività antropiche svolte sul sito o nelle sue vicinanze, ai parametri caratteristici di eventuali pregresse contaminazioni, di potenziali anomalie del fondo naturale, di inquinamento diffuso, nonché di possibili apporti antropici legati all'esecuzione dell'opera.

Considerando che le aree interessate dalle opere caratterizzata esclusivamente da attività agricola e che su di esso non è stata svolta in passato alcuna attività potenzialmente impattante dal punto di vista ambientale, si è scelto di investigare il set analitico previsto dal D.P.R. 120/2017, riportato nella Tabella successiva.

Arsenico
Cadmio
Cobalto
Nichel
Piombo
Rame
Zinco
Mercurio
Idrocarburi pesanti C>12
Cromo totale
Cromo VI
Amianto

Gli analiti, i limiti di concentrazione e i metodi di prova saranno riportati nei certificati allegati redatti da un laboratorio d'analisi certificato ACCREDIA.

Di seguito sono indicati i parametri chimici, i metodi e le unità di misura.

PARAMETRI CHIMICI	Metodo	Unità di misura
Campionamento per parametri chimici	Man UNICHIM 196/2 2004 - solo p.fo 5 e 6	
METALLI		
Arsenico	UNI EN 13657:2004 + UNI EN 16170:2016	mg/kg
Cadmio	UNI EN 13657:2004 + UNI EN 16170:2016	mg/kg
Cobalto	UNI EN 13657:2004 + UNI EN 16170:2016	mg/kg
Cromo esavalente (VI)	EPA 3060 A 1996 + EPA 7199:1996	mg/kg
Mercurio	UNI EN 13657:2004 + UNI EN 16170:2016	mg/kg
Nichel	UNI EN 13657:2004 + UNI EN 16170:2016	mg/kg
Piombo	UNI EN 13657:2004 + UNI EN 16170:2016	mg/kg
Rame	UNI EN 13657:2004 + UNI EN 16170:2016	mg/kg
Vanadio	UNI EN 13657:2004 + UNI EN 16170:2016	mg/kg
Zinco	UNI EN 13657:2004 + UNI EN 16170:2016	mg/kg
IDROCARBURI		
Idrocarburi pesanti C >12 (C12-C40)	UNI EN ISO 16703:2011	mg/kg
AMIANTO		
Amianto SEM (Analisi Qualitativa)	DM 06/09/1994 GU n 288 10/12/1994 All 1 Met B	Pres. - Ass./1kg
Amianto SEM (Analisi Quantitativa)	DM 06/09/1994 GU n 288 10/12/1994 All 1 Met B	mg/kg

Durata e frequenza del monitoraggio

Sono previste in ciascuno dei punti di misura individuati le seguenti indagini:

- Ante Operam: si prevede il campionamento ed analisi in tutti i punti previsti nel “Piano preliminare delle Terre e Rocce da Scavo”;
- In Operam: si prevede il campionamento ed analisi in n. 1 punto rappresentativo in corrispondenza della sottostazione e di ciascun aerogeneratore.

ACQUE SOTTERRANEE

Il Monitoraggio dell’Ambiente Idrico Sotterraneo ha lo scopo di evidenziare le eventuali significative variazioni quantitative e qualitative, determinate dalla realizzazione delle opere in progetto.

Per fare questo è stato quindi necessario esaminare le tipologie delle opere previste nel progetto, l’ubicazione e le caratteristiche delle aree di cantiere ed i loro potenziali impatti sulla componente ambientale considerata.

L’eventualità di contaminazione delle falde idriche ad opera di ipotetici inquinanti va riferita, essenzialmente, all’ipotesi di sversamento accidentale di sostanze nocive o al contributo dei materiali usati in cantiere.

In secondo luogo va tenuto conto di teoriche azioni di inquinamento diffuso, ricollegabili ad attività di cantiere (lavorazioni particolari, scarichi di insediamenti temporanei).

Il rischio derivante dalle potenziali attività d’interferenza potrà essere ulteriormente ridotto sia attraverso un accurato controllo delle varie fasi lavorative in ciascuna delle aree logistiche fisse e mobili (lungo la linea) da parte del personale preposto, sia attraverso le attività di monitoraggio descritte nel seguito

Normativa di riferimento

Di seguito è elencata la normativa di riferimento utilizzata:

- D.Lgs. n° 152/2006 del 3 aprile 2006, “Norme in materie ambientali”;
- Legge 18 Maggio 1989 n° 183 Norme per il riassetto organizzativo e funzionale della difesa del suolo. Direttiva CEE n° 676 del 12

dicembre 1991 concernente Protezione delle acque dall'inquinamento provocato dai nitrati di origine agricola.

- Decreto del Presidente del Consiglio dei Ministri 4 Marzo 1996 Disposizioni in materia di risorse idriche. recepito dal D.Lgs. n° 152/2006 del 3 aprile 2006.
- Decreto Legislativo 11 maggio 1999, n. 152 "Disposizioni sulla tutela delle acque dall'inquinamento e recepimento della direttiva 91/271/CEE concernente il trattamento delle acque reflue urbane e della direttiva 91/676/CEE relativa alla protezione delle acque dall'inquinamento dei nitrati provenienti da fonti agricole". Abrogata dal D.Lgs. n° 152/2006 del 3 aprile 2006.
- DM 25 ottobre 1999, n. 471. "Regolamento recante criteri, procedure e modalità per la messa in sicurezza, la bonifica e il ripristino ambientale dei siti inquinati, ai sensi dell'articolo 17 del decreto legislativo 5 febbraio 1997, n. 22, e successive modificazioni e integrazioni". recepito dal D.Lgs. n° 152/2006 del 3 aprile 2006.
- Deliberazione Comitato Interministeriale 4 febbraio 1977 "Criteri generali e metodologie per il rilevamento delle caratteristiche qualitative dei corpi idrici e per la formazione del catasto degli scarichi"
- DPR 236 del 1988 e successive modifiche ed integrazioni sulla Qualità delle acque destinate al consumo umano contenute in allegato 1 "Requisiti di qualità – elenco parametri, ed in allegato 2 "metodi analitici di riferimento" (il d.Lgs. 152/06 ha abrogato gli articoli 4, 5, 6 e 7);
- UNI EN 25667-1 Guida alla definizione di programmi di campionamento (1996)

➤ UNI EN 25667-2 Guida alle tecniche di campionamento (1996)

Procedure ed attività di campionamento

Come prima operazione verrà eseguita la misura della profondità della superficie freatica rispetto alla testa del piezometro, mediante sonda freatimetrica.

In accordo con quanto previsto dalla normativa vigente, tutte le misure sono state effettuate prendendo come riferimento la testa della tubazione in PVC (testa pozzo).

Tutte le operazioni di prelievo dei campioni saranno eseguite nel rispetto delle procedure standard di controllo della qualità, tese in particolare ad evitare episodi di contaminazione incrociata tra un punto di campionamento e l'altro.

Per le acque sotterranee prelevate in modalità dinamica all'interno di piezometri o pozzi si possono adoperare:

- Pompe a 12 volt da 1,5“ in plastica di differente prevalenza (da 20 m fino a 66 m) e dotate di frequenzimetri necessari a regolare la portate delle pompe stesse.
- Pompe a 12 volt da 2“ in acciaio con motore sostituibile di differente prevalenza (da 47 ma 60 m) dotate di frequenzimetri necessari a regolare la portate delle pompe stesse.
- Pompe a 220 V da 2,5” e 3” della Groundfos in acciaio con prevalenza fino a 90 m,

All'interno dei piezometri, nel tempo che intercorre tra un campionamento e quello successivo, si possono accumulare residui di natura minerale ed avere scambi con l'atmosfera, per cui la colonna d'acqua non è più rappresentativa di quella dell'acquifero

L'operazione di spurgo viene effettuata con pompe sommerse, di solito a bassa portata, che permettono di rimuovere l'acqua dal piezometro a dal suo intorno senza mobilizzare particelle di terreno che finirebbero nel campione rendendolo torbido.

Lo spurgo comporta la rimozione di un volume di acqua compresa tra 3 e 5 volte il volume di acqua presente in condizioni statiche all'interno del piezometro.

La sequenza di operazioni da effettuare è la seguente:

- ✓ Rimuovere la chiusura del piezometro;
- ✓ Misurare il livello statico dell'acqua all'interno del pozzo per mezzo di un freatometro;
- ✓ Misurare la profondità del Pozzo;
- ✓ Pulire e decontaminare il freatometro mediante una specifica soluzione sgrassante di cui è dotato ogni AC;
- ✓ Determinare il diametro interno del pozzo;
- ✓ Calcolare il volume di acqua V_1 (in Litri) contenuta nel pozzo, per mezzo della seguente relazione:

$$V_1 = \frac{R^2}{10} * 3,14 (L_2 - L_1)$$

Dove:

⇒ R è il raggio interno del pozzo in centimetri;

⇒ L2 è la profondità del fondo pozzo, in metri;

⇒ L1 è la profondità del livello statico dell'acqua in metri.

Il volume minimo di acqua da spurgare, V_2 , sarà pari a $3V_1$.

- ❖ Assemblare pompa, tubi e linee di alimentazione.

- ❖ Calare lentamente la pompa fino ad una profondità di poco inferiore al livello statico dell'acqua, evitando agitazioni non necessarie all'interno del piezometro.
- ❖ Avviare la pompa e regolarne il flusso, se dotata di apposito regolatore. La portata non deve superare 30 l/min, per evitare il risollevarimento di sedimenti fini eventualmente presenti sul fondo e/o il prosciugamento del piezometro.
- ❖ Eliminare l'acqua spurgata in modo che non possa ritornare nell'acquifero.
- ❖ Mantenere sotto controllo il livello dell'acqua all'interno del piezometro mediante freatimetro. Se durante il pompaggio il livello dovesse abbassarsi fino a scoprire la pompa (Portata maggiore rispetto alla capacità di ricarica della formazione), ridurre la portata di pompaggio; nel caso ciò non fosse possibile, interrompere lo spurgo per permettere la ricarica, oppure calare la pompa a profondità maggiore. La scelta tra queste due alternative dipende da molti fattori relativi alle caratteristiche geo-fisiche del piezometro e ad ogni modo si deve evitare di fare lavorare la pompa a vuoto.

Una volta terminato lo spurgo del piezometro si procede al campionamento

I campioni di acqua saranno raccolti e conservati in conformità alla normativa vigente e trattato e conservato in contenitori in PE, bottiglie di polietilene di vetro ambrato, vials e falcon, a seconda del tipo di determinazione da eseguire, le quali garantiranno un volume pari alla quantità necessaria per la esecuzione di un set di analisi ed hanno costituito l'elemento campione.

Tutti i campioni prelevati saranno contrassegnati con etichette adesive riportanti:

- ✓ Identificativo del progetto di riferimento;
- ✓ Data del campionamento;
- ✓ Identificativo del piezometro di monitoraggio per i campioni di acque sotterranee.

L'elenco dei campioni inviati in laboratorio, le informazioni ad essi relativi riportati su ciascuna etichetta e l'elenco delle analisi chimiche previste saranno indicati su un'apposita scheda (catena di custodia) che accompagneranno i campioni durante la spedizione, conservati alla temperatura di 4°C +/- 2° C, mediante l'impiego di mezzi frigoriferi.

Ciascuna sonda sarà opportunamente calibrata prima dell'avvio della misurazione, così come indicato nel manuale di istruzione del dispositivo, al fine di ottenere dati veritieri dei parametri rilevati.

Parametri fisico-chimici da ricercare

Per quanto riguarda le acque sotterranee, oltre ai parametri da rilevare in sito (Temperatura, Ossigeno disciolto, pH, conducibilità elettrica specifica), saranno ricercati alcuni parametri chimici di cui alla Tab. 2, Allegato 5, parte IV, D.Lgs.152/2006

Di seguito sono indicati i parametri chimici, i metodi e le unità di misura.

PARAMETRI CHIMICI	Metodo	Unità di misura
Campionamento per parametri chimici	Man UNICHIM 196/2 2004 - solo p.fo 5 e 7	
PARAMETRI CHIMICI		
METALLI	-	
Alluminio	UNI EN ISO 17294-2:2016	µg/l
Antimonio	UNI EN ISO 17294-2:2016	µg/l
Argento	UNI EN ISO 17294-2:2016	µg/l
Arsenico	UNI EN ISO 17294-2:2016	µg/l
Berillio	UNI EN ISO 17294-2:2016	µg/l
Cadmio	UNI EN ISO 17294-2:2016	µg/l
Cobalto	UNI EN ISO 17294-2:2016	µg/l
Cromo Totale	UNI EN ISO 17294-2:2016	µg/l
Cromo esavalente (VI)	EPA 7199 1996	µg/l
Ferro	UNI EN ISO 17294-2:2016	µg/l
Manganese	UNI EN ISO 17294-2:2016	µg/l
Mercurio	UNI EN ISO 17294-2:2016	µg/l
Nichel	UNI EN ISO 17294-2:2016	µg/l
Piombo	UNI EN ISO 17294-2:2016	µg/l
Rame	UNI EN ISO 17294-2:2016	µg/l
Selenio	UNI EN ISO 17294-2:2016	µg/l
Tallio	UNI EN ISO 17294-2:2016	µg/l
Zinco	UNI EN ISO 17294-2:2016	µg/l
INQUINANTI INORGANICI		
Boro	UNI EN ISO 17294-2:2016	µg/l
Cianuri liberi	UNI EN ISO 14403-2:2013	µg/l
Fluoruri	APAT CNR IRSA 4020 Man 29 2003	µg/l
Nitriti	ISO 15923-1:2013	µg/l
Solfati	ISO 15923-1:2013	mg/l
COMPOSTI ORGANICI AROMATICI		
Benzene	EPA 5030C 2003 + EPA 8260D 2018	µg/l
Etilbenzene	EPA 5030C 2003 + EPA 8260D 2018	µg/l

Stirene	EPA 5030C 2003 + EPA 8260D 2018	µg/l
Toluene	EPA 5030C 2003 + EPA 8260D 2018	µg/l
para-Xilene	EPA 5030C 2003 + EPA 8260D 2018	µg/l
IDROCARBURI POLICICLICI AROMATICI		
Benzo(a)antracene	EPA 3510C 1996 + EPA 8270E 2018	µg/l
Benzo(a)pirene	EPA 3510C 1996 + EPA 8270E 2018	µg/l
Benzo(b)fluorantene	EPA 3510C 1996 + EPA 8270E 2018	µg/l
Benzo(k)fluorantene	EPA 3510C 1996 + EPA 8270E 2018	µg/l
Benzo(g,h,i)perilene	EPA 3510C 1996 + EPA 8270E 2018	µg/l
Crisene	EPA 3510C 1996 + EPA 8270E 2018	µg/l
Dibenzo(a,h)antracene	EPA 3510C 1996 + EPA 8270E 2018	µg/l
Indeno(1,2,3-c,d)pirene	EPA 3510C 1996 + EPA 8270E 2018	µg/l
Pirene	EPA 3510C 1996 + EPA 8270E 2018	µg/l
Sommatoria idrocarburi policiclici aromatici	EPA 3510C 1996 + EPA 8270E 2018	µg/l
COMPOSTI ALIFATICI CLORURATI CANCEROGENI		
Clorometano	EPA 5030C 2003 + EPA 8260D 2018	µg/l
Triclorometano	EPA 5030C 2003 + EPA 8260D 2018	µg/l
Cloruro di Vinile	EPA 5030C 2003 + EPA 8260D 2018	µg/l
1,2-Dicloroetano	EPA 5030C 2003 + EPA 8260D 2018	µg/l
1,1-Dicloroetilene	EPA 5030C 2003 + EPA 8260D 2018	µg/l
Tricloroetilene	EPA 5030C 2003 + EPA 8260D 2018	µg/l
Tetracloroetilene (Percloroetilene)	EPA 5030C 2003 + EPA 8260D 2018	µg/l
Esaclorobutadiene	EPA 5030C 2003 + EPA 8260D 2018	µg/l
Sommatoria organoalogenati	EPA 5030C 2003 + EPA 8260D 2018	µg/l
COMPOSTI ALIFATICI CLORURATI NON CANCEROGENI		
1,1-Dicloroetano	EPA 5030C 2003 + EPA 8260D 2018	µg/l
1,2-Dicloroetilene	EPA 5030C 2003 + EPA 8260D 2018	µg/l

1,2-Dicloropropano	EPA 5030C 2003 + EPA 8260D 2018	µg/l
1,1,2-Tricloroetano	EPA 5030C 2003 + EPA 8260D 2018	µg/l
1,2,3-Tricloropropano	EPA 5030C 2003 + EPA 8260D 2018	µg/l
1,1,2,2-Tetracloroetano	EPA 5030C 2003 + EPA 8260D 2018	µg/l
COMPOSTI ALIFATICI ALOGENATI CANCEROGENI		
Tribromometano (Bromoformio)	EPA 5030C 2003 + EPA 8260D 2018	µg/l
1,2-Dibromoetano	EPA 5030C 2003 + EPA 8260D 2018	µg/l
Dibromoclorometano	EPA 5030C 2003 + EPA 8260D 2018	µg/l
Bromodiclorometano	EPA 5030C 2003 + EPA 8260D 2018	µg/l
FENOLI E CLOROFENOLI		
2-Clorofenolo	EPA 3510C 1996 + EPA 8270E 2018	µg/l
2,4-Diclorofenolo	EPA 3510C 1996 + EPA 8270E 2018	µg/l
2,4,6-Triclorofenolo	EPA 3510C 1996 + EPA 8270E 2018	µg/l
Pentaclorofenolo	EPA 3510C 1996 + EPA 8270E 2018	µg/l
POLICLOROBIFENILI		
PCB	EPA 3510C 1996 + EPA 3620C 2014 + EPA 8082A 2007	µg/l
IDROCARBURI		
Idrocarburi totali	ISPRA Man 123 2015	[n-esano] µg/l

Scelta dei punti di monitoraggio, durata e frequenza del monitoraggio

I 13 punti di misura (vedi "Carta con l'ubicazione dei punti di monitoraggio ambientale") sono stati scelti in funzione degli studi idrogeologici che ci indicano le aree in cui sono presenti le falde ed i relativi bacini di alimentazione.

Sono state previste in ciascuno dei punti di misura individuati ed ubicati in planimetria, le seguenti indagini:

- Ante Operam: n. 1 campionamento ed analisi per in ciascun aerogeneratore e in corrispondenza della sottostazione;
- In Operam: n. 1 campionamento ed analisi per in ciascun aerogeneratore e in corrispondenza della sottostazione (1 ogni 6 mesi);
- In esercizio: n. 1 campionamento ed analisi per in ciascun aerogeneratore e in corrispondenza della sottostazione.

ACQUE SUPERFICIALI

Il Monitoraggio dell’Ambiente Idrico Superficiale ha lo scopo di evidenziare le eventuali significative variazioni quantitative e qualitative, determinate dalla realizzazione delle opere in progetto.

Per fare questo è stato quindi necessario esaminare le tipologie delle opere previste nel progetto, l’ubicazione e le caratteristiche delle aree di cantiere ed i loro potenziali impatti sulla componente ambientale considerata, in corrispondenza degli impluvi più vicini e sorgenti più vicine.

L’eventualità di contaminazione delle sorgenti ad opera di ipotetici inquinanti va riferita, essenzialmente, all’ipotesi di sversamento accidentale di sostanze nocive o al contributo dei materiali usati in cantiere.

In secondo luogo va tenuto conto di teoriche azioni di inquinamento diffuso, ricollegabili ad attività di cantiere (lavorazioni particolari, scarichi di insediamenti temporanei) o all’apporto nel sottosuolo di sostanze necessarie al miglioramento delle proprietà geotecniche dei terreni.

Il rischio derivante dalle potenziali attività d’interferenza potrà essere ulteriormente ridotto sia attraverso un accurato controllo delle varie fasi lavorative in ciascuna delle aree logistiche fisse e mobili (lungo la linea) da parte del personale preposto, sia attraverso le attività di monitoraggio descritte nel seguito.

Normativa di riferimento

Di seguito è elencata la normativa di riferimento utilizzata:

- Direttiva 2000/60/CE del Parlamento Europeo e del Consiglio del 23 Ottobre 2000 che istituisce un quadro per l'azione comunitaria in materia di acque;
- Direttiva 2013/39/UE del Parlamento europeo e del Consiglio, del 12 agosto 2013, che modifica le direttive 2000/60/CE e 2008/105/CE per quanto riguarda le sostanze prioritarie nel settore della politica delle acque.
- D.Lgs n.152/2006 e s.m.i. "Norme in materia ambientale";
- Decreto 16 giugno 2008, n. 131 “Regolamento recante i criteri tecnici per la caratterizzazione dei corpi idrici (tipizzazione, individuazione dei corpi idrici, analisi delle pressioni) per la modifica delle norme tecniche del decreto legislativo 3 aprile 2006, n. 152, recante: «Norme in materia ambientale», predisposto ai sensi dell'articolo 75, comma 4, dello stesso decreto”;
- Decreto 14 aprile 2009, n. 56 “Regolamento recante «Criteri tecnici per il monitoraggio dei corpi idrici e l'identificazione delle condizioni di riferimento per la modifica delle norme tecniche del decreto legislativo 3 aprile 2006, n. 152, recante Norme in materia ambientale, predisposto ai sensi dell'articolo 75, comma 3, del decreto legislativo medesimo”
- Decreto 8 novembre 2010, n. 260 “Regolamento recante i criteri tecnici per la classificazione dello stato dei corpi idrici superficiali, per la modifica delle norme tecniche del decreto legislativo 3 aprile 2006, n. 152, recante norme in materia ambientale, predisposto ai sensi dell'articolo 75, comma 3, del medesimo decreto legislativo”

- D.Lgs. 13 ottobre 2015, n. 172 “Attuazione della direttiva 2013/39/UE, che modifica le direttive 2000/60/CE per quanto riguarda le sostanze prioritarie nel settore della politica delle acque”.
- D.G.R. n. 1220 del 6 luglio 2007, adozione del Piano di Tutela delle Acque (PTA);
- D.G.R. n. 202 del 5 marzo 2010, presa d’atto del Piano di Gestione Acque ciclo 2009-2014.

Per quanto riguarda le modalità di campionamento e analisi si riportano di seguito i principali riferimenti metodologici:

- GdL “Reti di monitoraggio e Reporting Direttiva 2000/60/CE”: Progettazione di reti e programmi di monitoraggio delle acque ai sensi del D.Lgs. 152/2006 e relativi decreti attuativi – ISPRA – Manuali e Linee Guida 116/2014. Roma, settembre 2014.
- APAT-CNR/IRSA “Metodi analitici per le acque”, APAT, Manuali e Linee Guida 29/2003 - UNI EN ISO 5667-16:2017: Qualità dell'acqua - Campionamento - Parte 16: Guida al saggio biologico di campioni;
- UNI EN ISO 5667-14:2016: Qualità dell’acqua - Campionamento - Parte 14: Guida alla garanzia e controllo di qualità del campionamento e gestione di acque ambientali - UNI EN ISO 5667-3:2013: Qualità dell'acqua - Campionamento - Parte 3: Conservazione e trattamento di campioni d'acqua;
- EC 1-2009 UNI EN ISO 5667-1:2007: Qualità dell'acqua – Campionamento - Parte 1: Linee guida per la definizione dei programmi e delle tecniche di campionamento - UNI EN ISO 5667-1:2007: Qualità dell'acqua - Campionamento - Parte 1: Linee guida per la definizione dei programmi e delle tecniche di campionamento.

Procedure ed attività di campionamento

Il prelievo sarà eseguito nel filo principale della corrente, a circa 10 cm dal pelo libero.

A tale scopo, il campionatore sarà posizionato nel punto prescelto e, prima di eseguire il prelievo, attende che il materiale sollevato si sia risedimentato o allontanato dalla corrente.

Durante prelievi saranno misurate direttamente sul punto di campionamento la temperatura dell'acqua, la temperatura dell'aria, la conducibilità elettrica, il potenziale redox, il pH e l'ossigeno disciolto.

Tutte le operazioni di prelievo dei campioni saranno eseguite nel rispetto delle procedure standard di controllo della qualità, tese in particolare ad evitare episodi di contaminazione incrociata tra un punto di campionamento e l'altro.

I campioni di acqua saranno raccolti e conservati in conformità alla normativa vigente e trattato e conservato in contenitori in PE, bottiglie di polietilene di vetro ambrato, vials e falcon, a seconda del tipo di determinazione da eseguire, le quali garantiranno un volume pari alla quantità necessaria per la esecuzione di un set di analisi ed hanno costituito l'elemento campione.

Tutti i campioni prelevati saranno contrassegnati con etichette adesive riportanti:

- ✓ Identificativo del progetto di riferimento;
- ✓ Data del campionamento;
- ✓ Identificativo del piezometro di monitoraggio per i campioni di acque superficiali.

L'elenco dei campioni inviati in laboratorio, le informazioni ad essi relativi riportati su ciascuna etichetta e l'elenco delle analisi chimiche

previste saranno indicati su un'apposita scheda (catena di custodia) che accompagneranno i campioni durante la spedizione, conservati alla temperatura di 4°C +/- 2° C, mediante l'impiego di mezzi frigoriferi.

Durante le attività su tutti i punti di campionamento sarà eseguita la misura della portata.

Parametri fisico-chimici da ricercare

Per quanto riguarda le acque superficiali, oltre ai parametri da rilevare in sito (Temperatura, Ossigeno disciolto, pH, conducibilità elettrica specifica), saranno ricercati i parametri chimici di cui alla Tab. 2, Allegato 5, parte IV, D.Lgs.152/2006.

Di seguito sono indicati i parametri chimici, i metodi e le unità di misura.

PARAMETRI CHIMICI	Metodo	Unità di misura
Campionamento per parametri chimici	Man UNICHIM 196/2 2004 - solo p.fo 5 e 7	
PARAMETRI CHIMICI		
METALLI	-	
Alluminio	UNI EN ISO 17294-2:2016	µg/l
Antimonio	UNI EN ISO 17294-2:2016	µg/l
Argento	UNI EN ISO 17294-2:2016	µg/l
Arsenico	UNI EN ISO 17294-2:2016	µg/l
Berillio	UNI EN ISO 17294-2:2016	µg/l
Cadmio	UNI EN ISO 17294-2:2016	µg/l
Cobalto	UNI EN ISO 17294-2:2016	µg/l
Cromo Totale	UNI EN ISO 17294-2:2016	µg/l
Cromo esavalente (VI)	EPA 7199 1996	µg/l
Ferro	UNI EN ISO 17294-2:2016	µg/l

Manganese	UNI EN ISO 17294-2:2016	µg/l
Mercurio	UNI EN ISO 17294-2:2016	µg/l
Nichel	UNI EN ISO 17294-2:2016	µg/l
Piombo	UNI EN ISO 17294-2:2016	µg/l
Rame	UNI EN ISO 17294-2:2016	µg/l
Selenio	UNI EN ISO 17294-2:2016	µg/l
Tallio	UNI EN ISO 17294-2:2016	µg/l
Zinco	UNI EN ISO 17294-2:2016	µg/l
INQUINANTI INORGANICI		
Boro	UNI EN ISO 17294-2:2016	µg/l
Cianuri liberi	UNI EN ISO 14403-2:2013	µg/l
Fluoruri	APAT CNR IRSA 4020 Man 29 2003	µg/l
Nitriti	ISO 15923-1:2013	µg/l
Solfati	ISO 15923-1:2013	mg/l
COMPOSTI ORGANICI AROMATICI		
Benzene	EPA 5030C 2003 + EPA 8260D 2018	µg/l
Etilbenzene	EPA 5030C 2003 + EPA 8260D 2018	µg/l
Stirene	EPA 5030C 2003 + EPA 8260D 2018	µg/l
Toluene	EPA 5030C 2003 + EPA 8260D 2018	µg/l
para-Xilene	EPA 5030C 2003 + EPA 8260D 2018	µg/l
IDROCARBURI POLICICLICI AROMATICI		
Benzo(a)antracene	EPA 3510C 1996 + EPA 8270E 2018	µg/l
Benzo(a)pirene	EPA 3510C 1996 + EPA 8270E 2018	µg/l
Benzo(b)fluorantene	EPA 3510C 1996 + EPA 8270E 2018	µg/l
Benzo(k)fluorantene	EPA 3510C 1996 + EPA 8270E 2018	µg/l
Benzo(g,h,i)perilene	EPA 3510C 1996 + EPA 8270E 2018	µg/l
Crisene	EPA 3510C 1996 + EPA 8270E 2018	µg/l
Dibenzo(a,h)antracene	EPA 3510C 1996 + EPA 8270E 2018	µg/l
Indeno(1,2,3-c,d)pirene	EPA 3510C 1996 + EPA 8270E 2018	µg/l
Pirene	EPA 3510C 1996 + EPA 8270E 2018	µg/l

Sommatoria idrocarburi policiclici aromatici	EPA 3510C 1996 + EPA 8270E 2018	µg/l
COMPOSTI ALIFATICI CLORURATI CANCEROGENI		
Clorometano	EPA 5030C 2003 + EPA 8260D 2018	µg/l
Triclorometano	EPA 5030C 2003 + EPA 8260D 2018	µg/l
Cloruro di Vinile	EPA 5030C 2003 + EPA 8260D 2018	µg/l
1,2-Dicloroetano	EPA 5030C 2003 + EPA 8260D 2018	µg/l
1,1-Dicloroetilene	EPA 5030C 2003 + EPA 8260D 2018	µg/l
Tricloroetilene	EPA 5030C 2003 + EPA 8260D 2018	µg/l
Tetracloroetilene (Percloroetilene)	EPA 5030C 2003 + EPA 8260D 2018	µg/l
Esaclorobutadiene	EPA 5030C 2003 + EPA 8260D 2018	µg/l
Sommatoria organoalogenati	EPA 5030C 2003 + EPA 8260D 2018	µg/l
COMPOSTI ALIFATICI CLORURATI NON CANCEROGENI		
1,1-Dicloroetano	EPA 5030C 2003 + EPA 8260D 2018	µg/l
1,2-Dicloroetilene	EPA 5030C 2003 + EPA 8260D 2018	µg/l
1,2-Dicloropropano	EPA 5030C 2003 + EPA 8260D 2018	µg/l
1,1,2-Tricloroetano	EPA 5030C 2003 + EPA 8260D 2018	µg/l
1,2,3-Tricloropropano	EPA 5030C 2003 + EPA 8260D 2018	µg/l
1,1,2,2-Tetracloroetano	EPA 5030C 2003 + EPA 8260D 2018	µg/l
COMPOSTI ALIFATICI ALOGENATI CANCEROGENI		
Tribromometano (Bromoformio)	EPA 5030C 2003 + EPA 8260D 2018	µg/l
1,2-Dibromoetano	EPA 5030C 2003 + EPA 8260D 2018	µg/l
Dibromoclorometano	EPA 5030C 2003 + EPA 8260D 2018	µg/l
Bromodiclorometano	EPA 5030C 2003 + EPA 8260D 2018	µg/l
FENOLI E CLOROFENOLI		
2-Clorofenolo	EPA 3510C 1996 + EPA 8270E 2018	µg/l
2,4-Diclorofenolo	EPA 3510C 1996 + EPA 8270E 2018	µg/l

2,4,6-Triclorofenolo	EPA 3510C 1996 + EPA 8270E 2018	µg/l
Pentaclorofenolo	EPA 3510C 1996 + EPA 8270E 2018	µg/l
POLICLOROBIFENILI		
PCB	EPA 3510C 1996 + EPA 3620C 2014 + EPA 8082A 2007	µg/l
IDROCARBURI		
Idrocarburi totali	ISPRA Man 123 2015	[n-esano] µg/l

Durata e frequenza del monitoraggio

Sono previste in ciascuno dei punti di misura individuati ed ubicati nella planimetria allegata, le seguenti indagini:

- Ante Operam: n. 4 campionamenti ed analisi per in ciascun punto durante le 4 stagioni annuali (primavera, estate, autunno ed inverno);
- In Operam: n. 4 campionamenti ed analisi per in ciascun punto durante le 4 stagioni annuali (primavera, estate, autunno ed inverno);
- Post Operam: n. 4 campionamenti ed analisi per in ciascun punto durante le 4 stagioni annuali (primavera, estate, autunno ed inverno).

PAESAGGIO E STATO FISICO DEI LUOGHI

Per stato fisico dei luoghi si intende lo stato morfologico dei luoghi e lo stato fisico degli insediamenti antropici ricadenti nelle aree dove verranno localizzate le opere.

La quantità e qualità delle indagini sono impostate con l'obiettivo principale di verificare il decremento della qualità e delle caratteristiche del paesaggio naturale ed antropico nelle aree interessate dalla realizzazione delle opere.

Le indagini condotte in fase Ante Operam avranno lo scopo di definire compiutamente la caratterizzazione dello stato delle aree d'indagine prima dell'inizio dei lavori, individuando gli indicatori visivi in grado di consentire il raffronto tra le tre fasi del monitoraggio ed una valutazione il più possibile oggettiva degli effetti sulla componente.

Le indagini che saranno condotte in fase di Corso d'Opera avranno il principale scopo di accertare le eventuali condizioni di criticità indotte dalle lavorazioni.

Nella fase Post Operam le indagini saranno finalizzate per lo più ad accertare l'efficacia delle misure di mitigazione ambientale indicate nel progetto, in termini di percezione visiva delle opere realizzate.

Tutte le informazioni raccolte nel Post Operam, opportunamente confrontate con quelle raccolte durante il monitoraggio degli altri ambiti, permetteranno di comporre, per la situazione attuale e per il post operam in particolare, un esaustivo quadro di riferimento sull'evoluzione dei caratteri del paesaggio nelle fasi costruttive e successivamente all'entrata in esercizio dell'opera, raffrontandoli con le previsioni dello SIA e della Relazione Paesaggistica.

In base alle caratteristiche del progetto in esame sarà eseguita un'indagine, con la finalità di verificare l'integrazione delle opere nel contesto paesaggistico attraverso il confronto delle visuali dai beni tutelati e dai centri abitati più vicini.

La principale tipologia d'impatto sul paesaggio, relativa all'inserimento di un nuovo impianto, è legata alla modificazione della percezione visiva dei recettori sensibili, dovuta a:

- ✓ fenomeni di mascheramento visivo totale o parziale;
- ✓ l'alterazione dell'equilibrio reciproco dei lineamenti caratteristici dell'unità paesaggistica, a causa dell'intromissione di nuove strutture fisiche estranee al contesto per forma, dimensione, materiali o colori.

La stima della misura dell'alterazione della percezione visiva rileva in senso inverso l'integrazione dell'opera nel contesto paesaggistico in cui si va ad inserire.

Questa alterazione può avvenire sui diversi piani del campo visivo:

- primo piano (0 – 250/500 m): l'interferenza con la direttrice d'osservazione in primo piano, corrisponde ad una percezione ravvicinata o da media distanza, alla medesima quota planoaltimetrica. In tale ambito i fenomeni percettivi sono condizionati prevalentemente dall'andamento morfologico del piano campagna e dalla presenza di oggetti posti lungo la direttrice di osservazione;
- secondo piano o piano intermedio (250/500 – 1000 m): l'interferenza con la direttrice d'osservazione in secondo piano, corrisponde ad una percezione da media distanza, dalla quale è possibile rilevare le interferenze sui lineamenti portanti

dell'aspetto paesaggistico dell'area interferita, nonché le loro relazioni. Gli elementi dell'infrastruttura in progetto, che influenzano maggiormente la percezione da questo punto di osservazione, sono quelli che si delineano come unità dissonanti rispetto ad una armonica, o quanto meno assimilata tale, struttura del paesaggio;

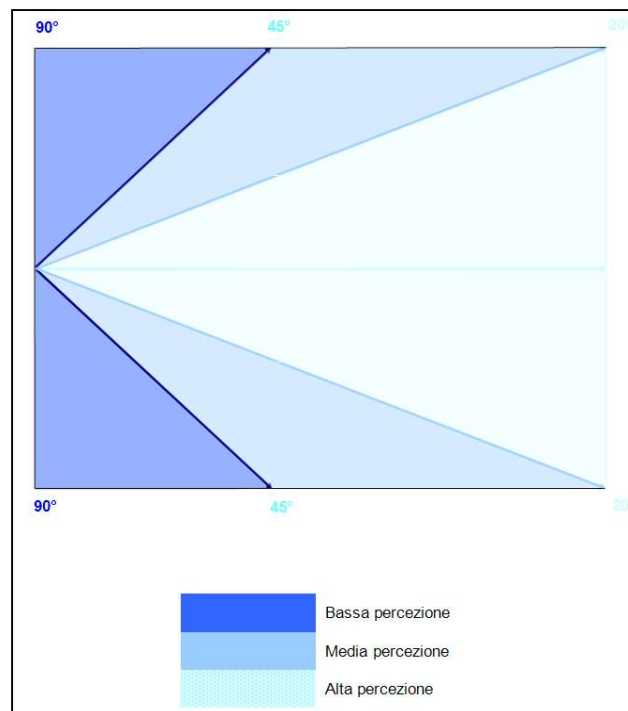
- quinta visiva (> 1000 m): le interferenze con la direttrice d'osservazione sulla quinta visiva corrispondono alla percezione da grande distanza, quella che vede l'impianto attraversare gli elementi di sfondo della visuale. In questo caso gli elementi infrastrutturali a maggior criticità sono gli aerogeneratori, che riescono ad essere percepiti e che per dimensioni possono interferire con grandi sistemi antropici o naturali, quali lo skyline di centri abitati, di rilievi montuosi o collinari. Il soggetto principale su cui si concentra questa indagine sono i recettori antropici in senso stretto, ovvero le popolazioni residenti ed i turisti che visitano le aree interessate dall'impianto.

La prima fase di monitoraggio è stata finalizzata a documentare lo stato dell'area di indagine prima dell'inizio dei lavori.

Si avrà cura che nelle immediate vicinanze non fossero presenti ostacoli di dimensioni rilevanti tali da "oscurare" il campo visivo inquadrato.

Per la definizione del cono visivo, come metodo di analisi dello stato del paesaggio percepibile dalle postazioni dei recettori, sarà considerato il campo visivo diviso in tre zone:

- ✓ un “cono di alta percezione”, corrispondente ai 45° centrali del cono visivo, nel quale si concentra principalmente la percezione visiva;
- ✓ due “coni di media percezione”, complementari al cono di alta percezione (45° a destra e a sinistra), all’interno dei quali gli oggetti in esso presenti possono essere osservati ruotando gli occhi;
- ✓ due “coni di bassa percezione”, tra i 45° ed i 90° rispetto all’asse frontale, potenzialmente percepibili, all’interno dei quali gli elementi più periferici possono essere visibili nitidamente ruotando la testa.



L'individuazione dei punti di monitoraggio da cui si acquisiranno le immagini fotografiche, che consistono nei beni tutelati e nei centri abitati più

vicini alle opere in progetto sono visibili nella planimetria allegata e denominata "Carta dei punti di monitoraggio".

Saranno redatte delle schede in cui si riporterà:

- 1) lo stralcio planimetrico in scala 1:10.000 con ubicazione dei punti di vista fotografici;
- 2) documentazione fotografica dell'area d'intervento con rilevamento delle porzioni di territorio dove è prevedibile la massima visibilità delle opere in progetto e dei suoi elementi di maggiore impatto percettivo.

Durata e frequenza del monitoraggio

Sono previste in ciascuna dei punti di misura individuati le seguenti indagini:

- Ante Operam: n. 1 rilievo in ciascun punto di monitoraggio;
- In Operam: n. 2 rilievi in ciascun punto di monitoraggio;
- Post Operam: n. 1 rilievo in ciascun punto di monitoraggio.

Vamirgeoind s.r.l.

Direttore Tecnico

Dr.ssa Marino Maria Antonietta

VAMIR GEOLOGIA E AMBIENTE s.r.l.

IL DIRETTORE TECNICO

Dr.ssa Marino Maria Antonietta

Il Redattore

Dr. Bellomo Gualtiero

