

REGIONE SICILIA

Provincia di Catania e Enna

COMUNI DI CASTEL DI IUDICA, RAMACCA, RADDUSA E ASSORO

PROGETTO

POTENZIAMENTO "PARCO ENNESE"



PROGETTO DEFINITIVO

COMMITTENTE



PROGETTISTA



Hydro Engineering s.s.
di Damiano e Mariano Galbo
via Rossotti, 39
91011 Alcamo (TP) Italy



OGGETTO DELL'ELABORATO

PIANO DI GESTIONE E MANUTENZIONE DELL'IMPIANTO

| REV. | DATA | ATTIVITA' | REDATTO | VERIFICATO | APROVATO |
|------|----------------|-----------------|---------|------------|----------|
| 0 | Settembre 2022 | PRIMA EMISSIONE | VF | MG | DG |
| | | | | | |
| | | | | | |

| CODICE PROGETTISTA | | DATA | SCALA | FORMATO | FOGLIO | CODICE COMMITTENTE | | | | |
|--------------------|-------|-----------|--------|---------|----------|--------------------|--|--|--|--|
| IMP. | DISC. | TIPO DOC. | PROGR. | REV. | | | | | | |
| REN-PD-R08 | | 09/2022 | / | A4 | 1 di 108 | | | | | |

NOME FILE: REN-PD-R08_Piano di gestione e manutenzione dell'impianto.dwg

Alpiq Wind Italia S.r.l. si riserva tutti i diritti su questo documento che non può essere riprodotto neppure parzialmente senza la sua autorizzazione scritta.

INDICE

| | |
|--|-----|
| 1. PREMESSA | 3 |
| 2. RELAZIONE GENERALE..... | 5 |
| COMUNE DI RAMACCA RADDUSAA E CASTEL DI JUDICA..... | 12 |
| 3. MANUALE DI MANUTENZIONE | 12 |
| 4. MANUALE D'USO | 48 |
| 5. PROGRAMMA DI MANUTENZIONE SOTTOPROGRAMMA DEI CONTROLLI | 73 |
| 6. PROGRAMMA DI MANUTENZIONE SOTTOPROGRAMMA DEGLI INTERVENTI | 84 |
| 7. PROGRAMMA DI MANUTENZIONE SOTTOPROGRAMMA DELLE PRESTAZIONI..... | 89 |
| 8. PROGRAMMA DI MANUTENZIONE DEGLI AEROGENERATORI..... | 102 |
| 9. SCHEDE DI MANUTENZIONE TIPO PER LA MANUTENZIONE DELL'IMPIANTO | 103 |

1. PREMESSA

La società **Alpiq Wind Italia S.r.l.** è proprietaria del parco eolico denominato “Ennese” che ha una potenza complessiva di 70,50 MW e risulta composto da 47 aerogeneratori del tipo ECOTECNIA 80 aventi una potenza pari a 1,5 MW ciascuno.

Dei 47 aerogeneratori esistenti, 20 unità sono ubicati nel Comune di Ramacca, 9 unità nel Comune di Castel di Judica e 18 unità nel Comune di Raddusa. La sottostazione di consegna dell’energia prodotta alla Rete Elettrica Nazionale è ubicata nel comune di Assoro.

La società Hydro Engineering s.s. è stata incaricata di redigere il progetto definitivo relativo al potenziamento dell’esistente impianto eolico.

Il progetto il potenziamento consiste nella sostituzione dei n°47 aerogeneratori esistenti con 22 nuovi aerogeneratori, ciascuno dei quali di potenza massima pari a 6,6 MW, per una potenza complessiva di 145,20 MW. L’installazione del più moderno tipo di generatore comporterà la consistente riduzione del numero di torri eoliche, dalle 47 esistenti alle 22 proposte, riducendo l’impatto visivo, che talvolta può trasformarsi nel cosiddetto effetto selva.

Nel complesso il progetto di potenziamento si compone delle seguenti fasi:

- smantellamento dei n°47 aerogeneratori esistenti e la realizzazione di n°22 aerogeneratori, ciascuno di potenza pari a 6,6 MW, per una potenza complessiva di 145,20 MW; aerogeneratore altezza mozzo 115 m ed altezza complessiva 200 m;
- costruzione di un elettrodotto MT da 30 kV, di collegamento tra gli aerogeneratori e la stazione di trasformazione utente 30/150 kV;
- adeguamento della stazione di trasformazione utente esistente da 21/150 kV a 30/150Kv;
- potenziamento delle linee RTN 150 kV “Dittaino CP – Assoro Sm”, già autorizzato con D.A. n. 233/GAB del 15/11/2021

Il presente documento riporta il piano di Manutenzione dell’opera. Vengono di seguito riportate le definizioni più significative:

- Manutenzione (UNI 9910) “Combinazione di tutte le azioni tecniche ed amministrative, incluse le azioni di supervisione, volte a mantenere o a riportare un’entità in uno stato in cui possa eseguire la funzione richiesta”.
- Piano di manutenzione (UNI 10874) “Procedura avente lo scopo di controllare e ristabilire un rapporto soddisfacente tra lo stato di funzionalità di un sistema o di sue unità funzionali e lo standard qualitativo per esso/a assunto come riferimento. Consiste nella previsione del complesso di attività inerenti la manutenzione di cui si presumono la frequenza, gli indici di costo orientativi e le strategie di attuazione nel medio lungo periodo”.
- Unità tecnologica (UNI 7867) – Sub sistema – “Unità che si identifica con un

raggruppamento di funzioni, compatibili tecnologicamente, necessarie per l'ottenimento di prestazioni ambientali".

- Componente (UNI 10604) "Elemento costruttivo o aggregazione funzionale di più elementi facenti parte di un sistema".
- Elemento, entità (UNI 9910) – Scheda – "Ogni parte, componente, dispositivo, sottosistema, unità funzionale, apparecchiatura o sistema che può essere considerata individualmente":

Facendo riferimento alla norma UNI 10604 si sottolinea che l'obiettivo della manutenzione di un immobile è quello di "garantire l'utilizzo del bene, mantenendone il valore patrimoniale e le prestazioni iniziali entro limiti accettabili per tutta la vita utile e favorendone l'adeguamento tecnico e normativo alle iniziali o nuove prestazioni tecniche scelte dal gestore o richieste dalla legislazione".

Il Piano di Manutenzione, pur con contenuto differenziato in relazione all'importanza e alla specificità dell'intervento, deve essere costituito dai seguenti documenti operativi:

- il programma di manutenzione
- il manuale di manutenzione
- il manuale d'uso.

COMUNE DI RAMACCA RADDUSA E CASTEL DI JUDICA

PIANO DI MANUTENZIONE

RELAZIONE GENERALE

DESCRIZIONE:

COMMITTENTE:

IL TECNICO:

Studio Tecnico:

Introduzione e riferimenti normativi

- Ai fini della compilazione dei piani di manutenzione, si deve fare riferimento alla UNI 7867, 9910, 10147, 10604 e 10874, al D.Lgs. n°50 del 18 aprile 2016 e all'art.38 del D.P.R. n°207 del 05/10/2010 (regolamento di attuazione del soppresso D.Lgs. 163/06).

- Vengono di seguito riportate le definizioni più significative:

- **Manutenzione** (UNI 9910) "Combinazione di tutte le azioni tecniche ed amministrative, incluse le azioni di supervisione, volte a mantenere o a riportare un'entità in uno stato in cui possa eseguire la funzione richiesta".

- **Piano di manutenzione** (UNI 10874) "Procedura avente lo scopo di controllare e ristabilire un rapporto soddisfacente tra lo stato di funzionalità di un sistema o di sue unità funzionali e lo standard qualitativo per esso/a assunto come riferimento. Consiste nella previsione del complesso di attività inerenti la manutenzione di cui si presumono la frequenza, gli indici di costo orientativi e le strategie di attuazione nel medio lungo periodo".

- **Unità tecnologica** (UNI 7867) – Sub sistema – "Unità che si identifica con un raggruppamento di funzioni, compatibili tecnologicamente, necessarie per l'ottenimento di prestazioni ambientali".

- **Componente** (UNI 10604) "Elemento costruttivo o aggregazione funzionale di più elementi facenti parte di un sistema".

- **Elemento, entità** (UNI 9910) – Scheda – "Ogni parte, componente, dispositivo, sottosistema, unità funzionale, apparecchiatura o sistema che può essere considerata individualmente".

- Facendo riferimento alla norma UNI 10604 si sottolinea che l'*obiettivo della manutenzione* di un immobile è quello di "garantire l'utilizzo del bene, mantenendone il valore patrimoniale e le prestazioni iniziali entro limiti accettabili per tutta la vita utile e favorendone l'adeguamento tecnico e normativo alle iniziali o nuove prestazioni tecniche scelte dal gestore o richieste dalla legislazione".

- L'art. 38 del succitato D.P.R. 207/2010 prevede che sia redatto, da parte dei professionisti incaricati della progettazione, un Piano di Manutenzione dell'opera e delle sue parti, obbligatorio secondo varie decorrenze. Tale piano è, secondo quanto indicato dall'articolo citato, un "documento complementare al progetto esecutivo e prevede, pianifica e programma, tenendo conto degli elaborati progettuali esecutivi effettivamente realizzati, l'attività di manutenzione".

- Il Piano di Manutenzione, pur con contenuto differenziato in relazione all'importanza e alla specificità dell'intervento, deve essere costituito dai seguenti documenti operativi:

- il programma di manutenzione
- il manuale di manutenzione
- il manuale d'uso oltre alla presente relazione generale.

Programma di manutenzione

- Il programma di manutenzione è suddiviso nei tre sottoprogrammi:

1. sottoprogramma degli Interventi
2. sottoprogramma dei Controlli
3. sottoprogramma delle Prestazioni

Sottoprogramma degli Interventi

- Il sottoprogramma degli interventi di manutenzione riporta in ordine temporale i differenti interventi di manutenzione al fine di fornire le informazioni per una corretta conservazione del bene.

Sottoprogramma dei Controlli

- Il sottoprogramma dei controlli di manutenzione definisce il programma di verifiche e dei controlli al fine di rilevare il livello prestazionale nei successivi momenti di vita utile dell'opera, individuando la dinamica della caduta di prestazioni aventi come estremi il valore di collaudo e quello minimo di norma.

Sottoprogramma delle Prestazioni

- Il sottoprogramma delle prestazioni prende in considerazione, secondo la classe di requisito, le prestazioni fornite dal bene e dalle sue parti nel corso del suo ciclo di vita.

Manuale di manutenzione

- Rappresenta il manuale di istruzioni riferite alla manutenzione delle parti più importanti del bene, ed in particolare degli impianti tecnologici. Il manuale deve fornire, in relazione alle diverse unità tecnologiche (sub sistemi), alle caratteristiche dei materiali o dei componenti interessanti, le indicazioni necessarie per una corretta manutenzione, nonché il ricorso ai centri di assistenza o di servizio.

- Gli elementi informativi del manuale di manutenzione, necessari per una corretta manutenzione, elencati nell'ultimo regolamento di attuazione sono:

4. la collocazione nell'intervento delle parti menzionate;
5. la rappresentazione grafica;
6. il livello minimo delle prestazioni (diagnostica);
7. le anomalie riscontrabili;
8. le manutenzioni eseguibili dall'utente;
9. le manutenzioni da eseguire a cura del personale specializzato.

Manuale d'uso

- Rappresenta il manuale di istruzioni riferite all'uso delle parti più importanti del bene, ed in particolare degli impianti tecnologici. Il manuale deve contenere l'insieme delle informazioni atte a permettere all'utente di conoscere le modalità di fruizione del bene, nonché tutti gli elementi necessari per limitare il più possibile i danni derivanti da un cattivo uso; per consentire di eseguire tutte le operazioni necessarie alla sua conservazione che non

richiedano conoscenze specialistiche e per riconoscere tempestivamente fenomeni di deterioramento anomalo al fine di sollecitare interventi specialistici. Gli elementi informativi che devono fare parte del manuale d'uso, elencati nell'ultimo regolamento di attuazione, sono:

10. la collocazione nell'intervento delle parti menzionate;
11. la rappresentazione grafica;
12. la descrizione;
13. le modalità d'uso corretto.

PROGETTAZIONE PARCO EOLICO ENNESE

Soggetti che intervengono nel piano

Anagrafe dell'Opera

Dati Generali:

Descrizione opera:

PROGETTAZIONE PARCO EOLICO ENNESE

Ubicazione: Comune di RAMACCA RADDUSA E CASTEL DI JUDICA

le Opere

Il sistema in oggetto può scomporsi nelle singole opere che lo compongono, sia in maniera longitudinale che trasversale.

Questa suddivisione consente di individuare univocamente un elemento nel complesso dell'opera in progetto.

UNITA' TECNOLOGICHE:

◆ - Progetto ACR -

- Reti tecnologiche
- Opere di ingegneria geotecnica
- Infrastrutture viarie
- Sistemazioni esterne

COMPONENTI:

◆ - Progetto ACR -

- Reti tecnologiche
- Opere di ingegneria geotecnica
 - Opere di ingegneria naturalistica
 - Stabilizzazione pendii

- Muri di sostegno
- Infrastrutture viarie
 - Strade
- Sistemazioni esterne
 - Impianto di illuminazione

ELEMENTI MANUTENTIBILI:**◆ - Progetto ACR -**

- Opere di ingegneria geotecnica
 - Opere di ingegneria naturalistica
 - *Terre rinforzate*
 - *Gabbionate*
 - Stabilizzazione pendii
 - *Geogriglie/Georeti*
 - Muri di sostegno
 - *Paramento in c.a.*
- Infrastrutture viarie
 - Strade
 - *Carreggiata*
 - *Pavimentazione stradale bituminosa*
 - *Strutture, fondazioni in cemento armato*
 - *Pavimentazione marciapiedi*
 - *Caditoie e pozzetti*
 - *Chiusini*
 - *Sistemi di ritenuta*
- Sistemazioni esterne
 - Impianto di illuminazione

- *Cavidotti*
- *Conduttori in rame con isolamento*
- *Corpi illuminanti*

COMUNE DI RAMACCA RADDUSAA E CASTEL DI JUDICA

PIANO DI MANUTENZIONE

MANUALE DI MANUTENZIONE

(Articolo 38 D.P.R. 207/2010)

DESCRIZIONE:

PROGETTAZIONE PARCO RAMACCA RADDUSA E CASTEL DI JUDICA

COMMITTENTE:**IL TECNICO:****Studio Tecnico:****Elenco Corpi d'Opera**

| | | | |
|------|---------------------|--------|--------------------------------|
| N° 1 | - Progetto ACR - | Su_002 | Opere di ingegneria geotecnica |
| N° 1 | - Progetto ACR - | Su_003 | Infrastrutture viarie |
| N° 1 | - Progetto | Su_004 | Sistemazioni esterne |

ACR -

Corpo d'Opera N° 1 - - Progetto ACR -**Corpo d'Opera N° 1 - - Progetto ACR -****Opere di ingegneria geotecnica - Su_002**

L'Ingegneria Geotecnica, nella concezione, progettazione e realizzazione delle opere, si confronta con numerosi e svariati problemi connessi all'interazione con i terreni e con le rocce, nella loro sede naturale o usati come materiali da costruzione. Le fondazioni, le opere di sostegno, le opere in sotterraneo, le grandi infrastrutture stradali ed idrauliche, le opere costiere ed in mare aperto sono alcuni esempi di problemi del primo tipo; le dighe e gli argini di materiali sciolti, i rilevati stradali, le colmate sono esempi del secondo tipo.

In un campo più ampio di quello del manufatto, problemi di interazione con il sottosuolo a scala territoriale, sono quelli, ad esempio, relativi alle frane ed alla loro stabilizzazione, alla subsidenza, all'amplificazione locale delle azioni sismiche, alla pianificazione geotecnica del territorio.

REQUISITI E PRESTAZIONI

Su_002/Re-001 - Requisito: Regolarità delle finiture

Classe Requisito: Visivi

Le pareti debbono avere gli strati superficiali in vista privi di difetti, fessurazioni, scagliature o screpolature superficiali e/o comunque esenti da caratteri che possano rendere difficile la lettura formale.

Prestazioni: *Le superfici delle pareti perimetrali non devono presentare anomalie e/o comunque fessurazioni, screpolature, sbollature superficiali, ecc..*

Livello minimo per la prestazione: *I livelli minimi variano in funzione delle varie esigenze di aspetto come: la planarità; l'assenza di difetti superficiali; l'omogeneità di colore.*

Normativa: D.M.17/01/2018 "Norme Tecniche per le Costruzioni".

Su_002/Re-002 - Requisito: Resistenza alla corrosione

Classe Requisito: Durabilità tecnologica

Le reti utilizzate devono essere realizzate con materiali idonei in modo da garantire la funzionalità del sistema.

Prestazioni: *Le reti devono essere realizzate con ferri capaci di non generare fenomeni di corrosione se sottoposti all'azione dell'acqua e del gelo. Possono essere rivestiti con rivestimenti di zinco e di lega di zinco che devono essere sottoposti a prova in conformità alle norme UNI EN 10244-1 e UNI EN 10244-2.*

Livello minimo per la prestazione: *I materiali utilizzati per la formazione delle reti devono soddisfare i requisiti indicati dalla norma UNI EN 10223.*

Normativa: -UNI 10218; -UNI EN 10223; -UNI EN 10244-1; -UNI EN 10244-2.

Su_002/Re-003 - Requisito: Resistenza alla trazione

Classe Requisito: Di stabilità

Gli elementi utilizzati per realizzare opere di ingegneria naturalistica devono garantire resistenza ad eventuali fenomeni di trazione.

Prestazioni: *Le opere devono essere realizzate con materiali idonei a resistere a fenomeni di trazione che potrebbero verificarsi durante il ciclo di vita.*

Livello minimo per la prestazione: *Devono essere garantiti i valori previsti in sede di progetto.*

Normativa: -UNI 10218; -UNI EN 10223; -UNI EN 10244-1; -UNI EN 10244-2.

Su_002/Re-004 - Requisito: Resistenza meccanica

Classe Requisito: Di stabilità

Le strutture di sostegno dovranno essere in grado di contrastare le eventuali manifestazioni di deformazioni e cedimenti rilevanti dovuti all'azione di determinate sollecitazioni (carichi, forze sismiche, ecc.).

Prestazioni: *Le strutture in sottosuolo, sotto l'effetto di carichi statici, dinamici e accidentali devono assicurare stabilità e resistenza.*

Livello minimo per la prestazione: *Per i livelli minimi si rimanda alle prescrizioni di legge e di normative vigenti in materia.*

Normativa: D.M.17/01/2018 "Norme Tecniche per le Costruzioni".

Opere di ingegneria geotecnica - Su_002 - Elenco Componenti -

Su_002/Co-003 Opere di ingegneria naturalistica

Su_002/Co-004 Stabilizzazione pendii

Su_002/Co-005 Muri di sostegno

Opere di ingegneria naturalistica - Su_002/Co-003

L'ingegneria naturalistica utilizza, come materiali da costruzione, piante viventi a volte in unione con materiali come pietrame, terra, legno, acciaio per la sistemazione o la messa in sicurezza di diversi ambiti quali:

- cave;
- corsi d'acqua;
- coste marine;
- discariche;
- infrastrutture viarie e ferroviarie;
- versanti.

Le tecniche di ingegneria naturalistica possono essere:

- la semina;
- la messa a dimora di talle quali ramaglie, viminate, fascinate, palificate, astoni;
- l'utilizzo di pietrame, legname, reti metalliche, griglie o reti in materiale sintetico o in fibra naturale;
- le terre rinforzate;
- le gabbionate;
- le briglie.

opere di ingegneria naturalistica - Su_002/Co-003 - Elenco Schede -

Su_002/Co-003/Sc-006 Terre rinforzate

Su_002/Co-003/Sc-007 Gabbionate

Terre rinforzate - Su_002/Co-003/Sc-006

Le terre rinforzate dette anche "muri verdi" o "terre armate" sono strutture per il contenimento e/o la stabilizzazione di scarpate e rilevati. Le terre rinforzate possono essere utilizzate anche su terreni a debole portanza e in grado di adattarsi agli assestamenti di base con deformazioni modeste in quanto agiscono mediante la presenza di elementi di rinforzo resistenti a trazione e quindi sono soluzioni ottimali per:

- opere di sostegno stradali;
- rilevati per discariche;
- argini fluviali;
- rilevati paramassi;
- opere fonoassorbenti.

Diagnostica:

Cause possibili delle anomalie:

Origini delle deformazioni meccaniche significative

- errori di calcolo;
- errori di concezione;
- difetti di fabbricazione.

Origini di avarie puntuali

Possono essere dovute a:

- cedimenti differenziali;
- sovraccarichi importanti non previsti;
- crescita del tenore d'acqua nel terreno;
- l'apertura di scavi o l'esecuzione di sbancamenti di dimensioni significative in prossimità;
- la circolazione molto intensa di veicoli pesanti;
- uno scivolamento del terreno;

Origini dei difetti del suolo;

- variazione della portanza del sottosuolo;
- variazione del livello della falda;
- opere in sottosuolo non previste.

Anomalie Ricontrabili:

Sc-006/An-001 - Anomalie reti

Difetti di tenuta delle reti o delle griglie per cui si verifica la perdita di materiale.

Sc-006/An-002 - Corrosione

Fenomeni di corrosione delle strutture portanti delle terre.

Sc-006/An-003 - Difetti di attecchimento

Difetti di attecchimento delle piante erbacee.

Sc-006/An-004 - Mancanza di terreno

Mancanza di terreno che mette a nudo la struttura delle terre rinforzate.

Controlli eseguibili dal personale specializzato

Sc-006/Cn-001 - Controllo dello stato**Procedura:** Ispezione
Frequenza: 360 giorni

Verificare la tenuta delle griglie e delle reti nonché l'ancoraggio ai relativi picchetti. Verificare che le terre siano interamente coperte da terreno e che le piante seminate abbiano attecchito.

Requisiti da verificare: *-Resistenza alla trazione***Anomalie:** *-Anomalie reti , -Corrosione , -Mancanza di terreno***Ditte Specializzate:** Giardiniere

Interventi eseguibili dal personale specializzato

Sc-006/In-001 - Risarcimento**Frequenza:** Quando occorre

Eeguire la risemina delle piantine erbacee che consentono il drenaggio.

Ditte Specializzate: Giardiniere**Sc-006/In-002 - Sfalcio****Frequenza:** Quando occorre

Eeguire lo sfalcio delle zone seminate per favorire lo sviluppo delle specie erbacee seminate.

Ditte Specializzate: Giardiniere**Sc-006/In-003 - Sistemazione delle terre****Frequenza:** 360 giorni

Risistemare gli ancoraggi delle reti o griglie; riempire eventuali vuoti presenti con terreno vegetale.

Ditte Specializzate: Giardiniere**Gabbionate - Su_002/Co-003/Sc-007**

Le gabbionate sono dei dispositivi realizzati con reti metalliche all'interno delle quali sono posizionati conci di pietra. Tali dispositivi vengono utilizzati per realizzare diaframmi di contenimento lungo scarpate e declivi naturali.

Diagnostica:**Cause possibili delle anomalie:**

- Origini delle deformazioni meccaniche significative
- errori di calcolo;
 - errori di concezione;
 - difetti di fabbricazione.

Origini di avarie puntuali
Possono essere dovute a:

- cedimenti differenziali;
- sovraccarichi importanti non previsti;
- crescita del tenore d'acqua nel terreno;
- l'apertura di scavi o l'esecuzione di sbancamenti di dimensioni significative in prossimità;
- la circolazione molto intensa di veicoli pesanti;
- uno scivolamento del terreno;

Origini dei difetti del suolo;
 -variazione della portanza del sottosuolo;
 -variazione del livello della falda;
 -opere in sottosuolo non previste.

Anomalie Ricontrabili:

Sc-007/An-001 - Corrosione

Fenomeni di corrosione delle reti di protezione dei gabbioni.

Sc-007/An-002 - Deposito superficiale

Accumulo di pulviscolo atmosferico o di altri materiali estranei.

Sc-007/An-003 - Difetti di tenuta

Difetti di tenuta dei gabbioni dovuti ad erronea posa in opera degli stessi.

Sc-007/An-004 - Patina biologica

Strato sottile, morbido e omogeneo, aderente alla superficie e di evidente natura biologica, di colore variabile, per lo più verde. La patina biologica è costituita prevalentemente da microrganismi cui possono aderire polvere, terriccio.

Sc-007/An-005 - Perdita di materiale

Perdita dei conci di pietra che costituiscono i gabbioni.

Sc-007/An-006 - Rotture

Rotture delle reti di protezione che causano la fuoriuscita dei conci di pietra.

Controlli eseguibili dal personale specializzato

Sc-007/Cn-001 - Controllo dello stato

Procedura: Ispezione
Frequenza: 180 giorni

Verificare la stabilità dei gabbioni controllando che le reti siano efficienti e che non causino la fuoriuscita dei conci di pietra.

Requisiti da verificare: -*Resistenza alla corrosione*, -*Resistenza alla trazione*

Anomalie: -*Corrosione*, -*Deposito superficiale* , -*Difetti di tenuta* , -*Patina biologica* , -*Perdita di materiale* , -*Rotture*

Ditte Specializzate: Giardiniere

Interventi eseguibili dal personale specializzato

Sc-007/In-001 - Pulizia**Frequenza:** 180 giorni

Eliminare tutti i depositi e la vegetazione eventualmente accumulatasi sui gabbioni.

Ditte Specializzate: Specializzati vari

Sc-007/In-002 - Sistemazione gabbioni**Frequenza:** Quando occorre

Sistemare i gabbioni e le reti in seguito ad eventi meteorici eccezionali e in ogni caso quando occorre.

Ditte Specializzate: Specializzati vari

Stabilizzazione pendii - Su_002/Co-004**Stabilizzazione pendii - Su_002/Co-004 - Elenco Schede -**

Su_002/Co-004/Sc- Geogriglie/Georeti
008

Geogriglie/Georeti - Su_002/Co-004/Sc-008

I geosintetici si suddividono, a seconda della composizione, della geometria, delle caratteristiche meccaniche e della funzione da svolgere in :

GEOTESSILI Teli costituiti da fibre polimeriche, tessute tra loro o saldate meccanicamente o termicamente. Le proprietà meccaniche dei diversi geotessili variano secondo forma, tipo e dimensione delle fibre, della trama e della geometria delle maglie.

GEOGRIGLIE Materiali polimerici (PP o PET) le cui proprietà variano secondo geometria e dimensioni delle griglie.

GEOMEMBRANE Fogli di polietilene ad alta densità o polipropilene utilizzati nell'impermeabilizzazione (secondo le proprietà meccaniche sono distinguibili in plastomeriche o elastomeriche).

GEORETI e BIORETI Strutture reticolari di polietilene ad alta densità opportunamente trattate per resistere agli agenti atmosferici, realizzate con diversi intrecci a formare reti con proprietà differenti secondo la geometria delle maglie.

GEOCELLE Manufatti caratterizzati da una struttura a nido d'ape, realizzate in polietilene e utilizzate per il contenimento del terreno superficiale; anche per le geocelle, la variazione delle dimensioni e della geometria influenza le proprietà meccaniche finali del prodotto.

GEOSTUOIE e BIOSTUOIE Filamenti sintetici (PP, PA, PE) e fibre naturali (ad esempio, paglia e fibre di cocco) a formare biostuoie o biofeltri.

LE FUNZIONI:

Nei vari campi applicativi, i geosintetici svolgono diverse funzioni specifiche: separazione, filtraggio, drenaggio, rinforzo, protezione, supporto e impermeabilizzazione.

Il drenaggio dei terreni è uno degli aspetti più importanti per la stabilità delle costruzioni, oltre che nella realizzazione di impianti sportivi, bacini e discariche.

Il filtraggio si rivela utile nella realizzazione di barriere di difesa alle sponde di corsi d'acqua oppure nella costruzione di trincee drenanti per la stabilizzazione di pendii franosi, in quanto impedisce l'erosione e il trasporto di particelle di terreno lasciando passare l'acqua e trattenendo i granuli del terreno.

Il geotessile con funzione di separazione deve invece trattenere le particelle di terreno con cui è in contatto ed essere resistente alle sollecitazioni indotte dai carichi applicati.

La funzione di un geotessile come rinforzo si applica tutte le volte che un'opera in terra, realizzata con materiali deformabili, viene "armata" con strati di geotessili che presentano resistenza a trazione.

Protezione, stabilizzazione e controllo dell'erosione del suolo sono ottenuti mediante la ritenzione del terreno vegetale di copertura e l'ancoraggio delle radici.

Infine, l'impermeabilizzazione mediante geomembrane è una funzione importante soprattutto nella realizzazione di discariche e dighe, associata a strutture di captazione dei percolati e delle acque.

Anomalie Ricontrabili:**Sc-008/An-001 - Anomalie reti**

Difetti di tenuta delle reti o delle griglie per cui si verifica la perdita di materiale.

Sc-008/An-002 - Corrosione

Fenomeni di corrosione delle maglie.

Sc-008/An-003 - Difetti di tenuta

Difetti di tenuta dei gabbioni dovuti ad erronea posa in opera degli stessi.

Sc-008/An-004 - Presenza di vegetazione

Presenza di vegetazione caratterizzata dalla formazione di licheni, muschi e piante lungo le superficie.

Sc-008/An-005 - Rotture

Rotture delle reti di protezione che causano la fuoriuscita del terreno.

Controlli eseguibili dal personale specializzato**Sc-008/Cn-001 - Controllo dello stato**

Procedura: Ispezione
Frequenza: 360 giorni

Verificare la tenuta delle griglie nonché l'ancoraggio ai relativi picchetti. Verificare la presenza di vegetazione.

Anomalie: *-Anomalie reti , -Corrosione , -Difetti di tenuta , -Presenza di vegetazione , -Rotture*

Ditte Specializzate: Specializzati vari

Interventi eseguibili dal personale specializzato

Sc-008/In-001 - Sistemazione**Frequenza:** Quando occorre

Risistemare gli ancoraggi delle reti o griglie; riempire eventuali vuoti presenti.

Ditte Specializzate: Specializzati vari

Muri di sostegno - Su_002/Co-005

Per muro di sostegno si intende un manufatto murario con la funzione principale di sostenere, o contenere, fronti di terreno di qualsiasi natura e tipologia, eventualmente artificiali.

I muri di sostegno possono essere distinti in base al posizionamento o al principio statico con cui resistono:

- muri di controripa, che sostengono un manufatto;
- muri di sottoripa o sottoscarpa, che sostengono terre sovrastanti il manufatto.

I muri possono essere anche incastrati o a doppia armatura

I materiali con i quali si possono costruire i muri di sostegno sono: muratura di mattoni, muratura di calcestruzzo non armato, cemento armato, gabbioni.

Principi statici:

- Muri a gravità, ovvero elementi murari di adeguate dimensioni che fondano la loro stabilità sulla particolare robustezza della struttura e del peso;
- Muri a contrafforti, in cui i contrafforti lavorano in un piano verticale, prendendo su di sé la spinta delle terre, e il pannello murario lavora per inflessione in piani orizzontali, con la funzione principale di contenimento del terreno;
- Muri a mensola, ovvero elementi murari snelli, con fondazioni particolarmente ampie (in modo da realizzare l'incastro al piede) in cui la parete svolge entrambe le funzioni, di sostegno e di contenimento.

Per la loro natura, è possibile che i muri a gravità siano realizzati con calcestruzzo non armato e talvolta possano inglobare elementi litici di grosse dimensioni in modo da conseguire un certo risparmio economico. Gli altri due tipi di muro devono invece prevedere, almeno per il pannello murario, soggetto a sforzi di flessione, una sufficiente quantità di armatura.

Muri di sostegno - Su_002/Co-005 - Elenco Schede -

Su_002/Co-005/Sc- Paramento in c.a.
009

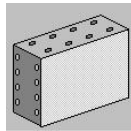
Paramento in c.a. - Su_002/Co-005/Sc-009

Elemento strutturale bidimensionale in conglomerato cementizio armato a sezione rettangolare incastrati alla suola di fondazione. E' caratterizzato dalla necessaria resistenza alle sollecitazioni di flessione e taglio dovute alla spinta del terreno.

Sono di due tipi:

- muro a sbalzo o a mensola;
- muro a speroni: caratterizzato dall'aggiunta alla mensola di setti triangolari o trapezoidali, detti

speroni, posti ortogonalmente rispetto alla parete verticale.



Diagnostica:

Cause possibili delle anomalie:

Origini delle deformazioni meccaniche significative:

- errori di calcolo;
- errori di concezione;
- difetti di fabbricazione.

Origine dei degradi superficiali. Provengono frequentemente da:

- insufficienza del copriferro;
- fessurazioni che lasciano penetrare l'acqua con aumento di volume apparente delle armature;
- urti sugli spigoli.

Origini di avarie puntuali che possono essere dovute a:

- cedimenti differenziali;
- sovraccarichi importanti non previsti;
- indebolimenti localizzati del calcestruzzo (nidi di ghiaia).

Anomalie Ricontrabili:

Sc-009/An-001 - Bolle d'aria

Alterazione della superficie del calcestruzzo caratterizzata dalla presenza di fori di grandezza e distribuzione irregolare, generati dalla formazione di bolle d'aria al momento del getto.

Sc-009/An-002 - Cavillature superficiali

Sottile trama di fessure sulla superficie del calcestruzzo.

Sc-009/An-003 - Crosta

Deposito superficiale di spessore variabile, duro e fragile, generalmente di colore nero.

Sc-009/An-004 - Decolorazione

Alterazione cromatica della superficie.

Sc-009/An-005 - Deposito superficiale

Accumulo di pulviscolo atmosferico o di altri materiali estranei, di spessore variabile, poco coerente e poco aderente alla superficie del rivestimento.

Sc-009/An-006 - Disgregazione

Decoesione caratterizzata da distacco di granuli o cristalli sotto minime sollecitazioni meccaniche.

Sc-009/An-007 - Distacco

Disgregazione e distacco di parti notevoli del materiale che può manifestarsi anche mediante espulsione di elementi prefabbricati dalla loro sede.

Sc-009/An-008 - Efflorescenze

Formazione di sostanze, generalmente di colore biancastro e di aspetto cristallino o polverulento o filamentoso, sulla superficie del manufatto. Nel caso di efflorescenze saline, la cristallizzazione può talvolta avvenire all'interno del materiale provocando spesso il distacco delle parti più superficiali: il fenomeno prende allora il nome di criptoefflorescenza o subefflorescenza.

Sc-009/An-009 - Erosione superficiale

Asportazione di materiale dalla superficie dovuta a processi di natura diversa. Quando sono note le cause di degrado, possono essere utilizzati anche termini come erosione per abrasione o erosione per corrosione (cause meccaniche), erosione per corrosione (cause chimiche e biologiche), erosione per usura (cause antropiche).

Sc-009/An-010 - Esfoliazione

Degradazione che si manifesta con distacco, spesso seguito da caduta, di uno o più strati superficiali subparalleli fra loro, generalmente causata dagli effetti del gelo.

Sc-009/An-011 - Esposizione dei ferri di armatura

Distacchi di parte di calcestruzzo (copriferro) e relativa esposizione dei ferri di armatura a fenomeni di corrosione per l'azione degli agenti atmosferici.

Sc-009/An-012 - Fessurazioni

Presenza di rotture singole, ramificate, ortogonale o parallele all'armatura che possono interessare l'intero spessore del manufatto.

Sc-009/An-013 - Macchie e graffi

Imbrattamento della superficie con sostanze macchianti in grado di aderire e penetrare nel materiale.

Sc-009/An-014 - Mancanza

Caduta e perdita di parti del materiale del manufatto.

Sc-009/An-015 - Patina biologica

Strato sottile, morbido e omogeneo, aderente alla superficie e di evidente natura biologica, di colore variabile, per lo più verde. La patina biologica è costituita prevalentemente da microrganismi cui possono aderire polvere, terriccio.

Sc-009/An-016 - Penetrazione di umidità

Comparsa di macchie di umidità dovute all'assorbimento di acqua.

Sc-009/An-017 - Polverizzazione

Decoesione che si manifesta con la caduta spontanea dei materiali sotto forma di polvere o granuli.

Sc-009/An-018 - Presenza di vegetazione

Presenza di vegetazione caratterizzata dalla formazione di licheni, muschi e piante lungo le superficie.

Sc-009/An-019 - Rigonfiamento

Variazione della sagoma che interessa l'intero spessore del materiale e che si manifesta soprattutto in elementi lastriformi.

Sc-009/An-020 - Scheggiature

Distacco di piccole parti di materiale lungo i bordi e gli spigoli degli elementi in calcestruzzo.

Controlli eseguibili dall'utente

Sc-009/Cn-001 - Controllo periodico**Procedura:** Controllo a vista
Frequenza: 360 giorni

Ispezione visiva dello stato delle superfici degli elementi in calcestruzzo armato individuando la presenza di eventuali anomalie come fessurazioni, disgregazioni, distacchi, riduzione del copriferro e relativa esposizione a processi di corrosione dei ferri d'armatura. Verifica dello stato del calcestruzzo e controllo del degrado e/o eventuali processi di carbonatazione.

Requisiti da verificare: *-Regolarità delle finiture***Anomalie:** *-Cavillature superficiali, -Disgregazione, -Efflorescenze, -Esposizione dei ferri di armatura, -Fessurazioni, -Polverizzazione, -Presenza di vegetazione, -Scheggiature***Ditte Specializzate:** Specializzati vari

Interventi eseguibili dal personale specializzato

Sc-009/In-001 - Interventi strutturali**Frequenza:** Quando occorre

Gli interventi riparativi dovranno effettuarsi secondo necessità e secondo del tipo di anomalia accertata. Fondamentale è la previa diagnosi, a cura di tecnici specializzati, delle cause del difetto accertato.

Ditte Specializzate: Tecnici di livello superiore**Corpo d'Opera N° 1 - - Progetto ACR -****Infrastrutture viarie - Su_003****REQUISITI E PRESTAZIONI****Su_003/Re-001 - Requisito:** Accessibilità**Classe Requisito:** Funzionalità tecnologica

Le strade, le aree a sosta e gli altri elementi della viabilità devono essere dimensionati ed organizzati in modo da essere raggiungibile e praticabile, garantire inoltre la sicurezza e l'accessibilità durante la circolazione da parte dell'utenza.

Prestazioni: *Le strade, le aree a sosta e gli altri elementi della viabilità devono assicurare la normale circolazione di veicoli e pedoni ma soprattutto essere conformi alle norme sulla sicurezza e alla prevenzione di infortuni a mezzi e persone.*

I tipi di strade possono essere distinti in:

- I° (strada a carreggiata separata) con intervallo di velocità $110 < V_p \leq 140$;
- II° (strada a carreggiata separata) con intervallo di velocità $90 < V_p \leq 120$;
- III° (strada a carreggiata separata) con intervallo di velocità $80 < V_p \leq 100$;
- IV° (strada a carreggiata unica) con intervallo di velocità $80 < V_p \leq 100$;
- V° (strada a carreggiata unica) con intervallo di velocità $60 < V_p \leq 80$;

- VI° (strada a carreggiata unica) con intervallo di velocità $40 < V_p \leq 60$;
- A con intervallo di velocità (km/h) $60 < V_p \leq 80$;
- B con intervallo di velocità (km/h) $V_p \leq 40$;
- C con intervallo di velocità (km/h) $V_p \leq 40$.

Livello minimo per la prestazione: CARREGGIATA: larghezza compresa fra i 3,00 e i 3,75 m; deve essere dotata di sovrastruttura estesa per una larghezza di 0,30 m da entrambi i lati della carreggiata;

STRISCIA DI SEGNALETICA di margine verso la banchina: può essere omessa nelle strade di tipo B e C; deve avere larghezza \Rightarrow a 0,10 m nelle strade di tipo IV, V e VI, deve avere larghezza \Rightarrow a 0,15 m nelle strade di tipo I, II, IIIA; la striscia di separazione tra una corsia di marcia e una eventuale corsia supplementare per veicoli lenti deve avere larghezza \Rightarrow a 0,20 m;

BANCHINA: larghezza compresa fra 1,00 m a 3,00-3.50 m; nelle grande arterie la larghezza minima è di 3,00 m;

CIGLIE CUNETTE: hanno profondità compresa fra 0,30 e 0,50 m e larghezza compresa fra 1,00 e 2,00 m;

PIAZZOLE DI SOSTE: le strade di tipo III, IV, V e VI devono essere dotate di piazzole di sosta con dimensioni minime: larghezza 3,00 m; lunghezza 20,00 m + 18,00 m + 20,00 m;

PENDENZA LONGITUDINALE: nelle strade di tipo B e C = 12%; nelle strade di tipo VI = 10%; nelle strade di tipo V e A = 7%; nelle strade di tipo IV e III = 6%; nelle strade di tipo II e I = 3-5%;

PENDENZA TRASVERSALE: nei rettifili 2,5 %; nelle curve compresa fra 2,5 e 7 %.

CARATTERISTICHE GEOMETRICHE MINIME DELLA SEZIONE STRADALE (BOLL. UFF. CNR N.60 DEL 26.4.1978)

STRADE PRIMARIE

Tipo di carreggiate: a senso unico separate da spartitraffico

Larghezza corsie: 3,50 m

N. corsie per senso di marcia: 2 o più

Larghezza minima spartitraffico centrale: 1,60 m con barriere

Larghezza corsia di emergenza: 3,00 m

Larghezza banchine: -

Larghezza minima marciapiedi: -

Larghezza minima fasce di pertinenza: 20 m

STRADE DI SCORRIMENTO

Tipo di carreggiate: Separate ovunque possibile

Larghezza corsie: 3,25 m

N. corsie per senso di marcia: 2 o più

Larghezza minima spartitraffico centrale: 1,10 m con barriere

Larghezza corsia di emergenza: -

Larghezza banchine: 1,00 m

Larghezza minima marciapiedi: 3,00 m

Larghezza minima fasce di pertinenza: 15 m

STRADE DI QUARTIERE

Tipo di carreggiate: a unica carreggiata in doppio senso

Larghezza corsie: 3,00 m

N. corsie per senso di marcia: 1 o più con cordolo sagomato o segnaletica

Larghezza minima spartitraffico centrale: 0,50 m

Larghezza corsia di emergenza: -

Larghezza banchine: 0,50 m

Larghezza minima marciapiedi: 4,00 m

Larghezza minima fasce di pertinenza: 12m

STRADE LOCALI

Tipo di carreggiate: a unica carreggiata in doppio senso

Larghezza corsie: 2,75 m

N. corsie per senso di marcia: 1 o più

Larghezza minima spartitraffico centrale: -

Larghezza corsia di emergenza: -

Larghezza banchine: 0,50 m

Larghezza minima marciapiedi: 3,00 m

Larghezza minima fasce di pertinenza: 5,00 m

Normativa: -Legge 9.1.1989 n.13; -D.P.R. 24.5.1988 n.236; -D.P.R. 16.12.1992 n.495; -D.M. 2.4.1968 n.1444; -D.M. 11.4.1968 n.1404; -D.M. 2.7.1981; -D.M. 11.3.1988; -Decreto 14.6.1989 n.236; -D.M. 16.1.1996; -D.Lgs. 30.4.1992 n.285 (Nuovo Codice della strada); -D. Lgs. 10.9.1993 n.360; -Circ. Min. LL.PP. n.2575 del 8.8.1986; -UNI EN 1251; -UNI EN ISO 6165; -CNR UNI 10006; -CNR UNI 10007; -Bollettino Ufficiale CNR n.60 del 26.4.1978; -Bollettino Ufficiale CNR n.78 del 28.7.1980; -Bollettino Ufficiale CNR n.90 del 15.4.1983.

Su_003/Re-010 - Requisito: Resistenza meccanica

Classe Requisito: Di stabilità

Le strutture in sottosuolo dovranno essere in grado di contrastare le eventuali manifestazioni di deformazioni e cedimenti rilevanti dovuti all'azione di determinate sollecitazioni (carichi, forze sismiche, ecc.).

Prestazioni: *Le strutture in sottosuolo, sotto l'effetto di carichi statici, dinamici e accidentali devono assicurare stabilità e resistenza.*

Livello minimo per la prestazione: *Per i livelli minimi si rimanda alle prescrizioni di legge e di normative vigenti in materia.*

Normativa: -Legge 5.11.1971 n.1086 (G.U. 21.12.1971 n.321): "Norme per la disciplina delle opere in conglomerato cementizio, normale e precompresso ed a struttura metallica";

- Legge 2.2.1974 n.64: "Provvedimenti per le costruzioni con particolari prescrizioni per le zone sismiche";

- D.M.LL.PP. 16.1.1996 (5 feb. 1996 n.29): "Norme tecniche relative ai criteri generali per la verifica di sicurezza delle costruzioni e dei carichi e sovraccarichi";

- Circolare 31.7.1979 n.19581: "Legge 5 novembre 1971 n.1086 art.7, Collaudo statico";

- Circolare 23.10.1979 n.19777: "Competenza amministrativa per la Legge 5 novembre 1971 n.1086 e Legge 2 febbraio 1974 n.64"; - Circolare 4.7.1996 n.156AA/STC del M. LLPP (G.U. del 16.9.1996, S. n.151):

"Istruzioni per l'applicazione delle "Norme tecniche relative ai criteri generali per la verifica di sicurezza delle costruzioni e dei carichi e sovraccarichi" di cui al D.M. 16 gennaio 1996";

- Circolare 14.12.1999, n.346/STC: "Concessione ai laboratori per prove sui materiali da costruzione, di cui alla Legge 5 novembre 1971 n.1086, art.20";

- UNI 6130/1; - UNI 6130/2; - UNI 8290-2; - UNI EN 384; - UNI EN 1356; - UNI ENV 1992 Eurocodice 2; - UNI ENV 1995/1/1.

STRUTTURE IN CALCESTRUZZO:

- D.M.LL.PP. 3.12.1987 (G.U. 7.5.1988): "Norme tecniche per la progettazione esecuzione e collaudo delle costruzioni prefabbricate"; - D.M. 9.1.1996 (G.U. 5.1.1996 n.29): "norme tecniche per il calcolo, l'esecuzione ed il collaudo delle strutture in cemento armato normale e precompresso e per le strutture metalliche";

- Circolare M.LL.PP. 9.1.1980 n.20049: "Istruzioni relative ai controlli sul conglomerato cementizio adoperato per le strutture in cemento armato";

- Circolare M.LL.PP.16.3.1989 n.31104: "Istruzioni in merito alle norme tecniche per la progettazione, esecuzione e collaudo delle costruzioni prefabbricate";

- Circolare 15.10.1996 n.252 AA.GG./S.T.C.: "Istruzioni per l'applicazione delle "Norme tecniche per il calcolo, l'esecuzione ed il collaudo delle opere in cemento armato normale e precompresso e per strutture metalliche" di cui al D.M. 9 gennaio 1996".

STRUTTURE IN ACCIAIO:

- D.M. 9.1.1996 (G.U. 5.2.1996 n.29): "Norme tecniche per il calcolo, l'esecuzione ed il collaudo delle strutture in cemento armato normale e precompresso e per le strutture metalliche";

- Circolare 15.10.1996 n.252 AA.GG./S.T.C.: "Istruzioni per l'applicazione delle "norme tecniche per il calcolo,

l'esecuzione ed il collaudo delle opere in cemento armato normale e precompresso e per strutture metalliche" di cui al D.M. 9 gennaio 1996";

- UNI 8634; - UNI 9503; - UNI ENV 1993 Eurocodice 3; - UNI ENV 1999 Eurocodice 9; - SS UNI U50.00.299.0.

STRUTTURE MISTE:

- D.M. 9.1.1996 (G.U. 5.2.1996 n.29): *"Norme tecniche per il calcolo, l'esecuzione ed il collaudo delle strutture in cemento armato normale e precompresso e per le strutture metalliche";*

- UNI ENV 1994 Eurocodice 4.

STRUTTURE IN LEGNO:

- UNI ENV 1995 Eurocodice 5: *"Progettazione delle strutture di legno".*

STRUTTURE IN MURATURA:

- UNI ENV 1996 Eurocodice 6: *"Progettazione delle strutture di muratura".*

Infrastrutture viarie - Su_003 - Elenco Componenti -

Su_003/Co-006 Strade

Strade - Su_003/Co-006

Le strade rappresentano parte delle infrastrutture della viabilità che permettono il movimento o la sosta veicolare e il movimento pedonale. La classificazione e la distinzione delle strade viene fatta in base alla loro natura ed alle loro caratteristiche: A)Autostrade; B)Strade extraurbane principali; C)Strade extraurbane secondarie; D)Strade urbane di scorrimento; E)Strade urbane di quartiere; F)Strade locali. Da un punto di vista delle caratteristiche degli elementi della sezione stradale si possono individuare: la carreggiata; la banchina; il margine centrale; i cigli e le cunette; le scarpate; le piazzole di sosta, ecc..

Le strade e tutti gli elementi che ne fanno parte vanno mantenuti periodicamente non solo per assicurare la normale circolazione di veicoli e pedoni ma soprattutto nel rispetto delle norme sulla sicurezza e la prevenzione di infortuni a mezzi e persone.

Strade - Su_003/Co-006 - Elenco Schede -

| | |
|----------------------|---|
| Su_003/Co-006/Sc-010 | Carreggiata |
| Su_003/Co-006/Sc-011 | Pavimentazione stradale bituminosa |
| Su_003/Co-006/Sc-012 | Strutture, fondazioni in cemento armato |
| Su_003/Co-006/Sc-013 | Pavimentazione marciapiedi |
| Su_003/Co-006/Sc-014 | Caditoie e pozzetti |
| Su_003/Co-006/Sc-015 | Chiusini |
| Su_003/Co-006/Sc-016 | Sistemi di ritenuta |

Carreggiata - Su_003/Co-006/Sc-010

La carreggiata è la parte della strada destinata allo scorrimento dei veicoli. Essa può essere composta da una o più corsie di marcia. La superficie stradale è pavimentata ed è limitata da strisce di margine (segnaletica orizzontale).

Diagnostica:

Cause possibili delle anomalie:

Origine dei difetti di superficie:

- usura;
- substrato insufficiente;
- mancanza di drenaggio in sito umido;
- pessima qualità dei leganti;
- inerti non adatti;
- terrapieno non stabilizzato;
- rivestimento e substrato non sufficienti per il traffico o per i carichi puntuali;
- fughe d'acqua accidentali provocanti erosioni;
- cantiere di sbancamento in prossimità;
- stagnazione di acqua piovana;
- fuga accidentale di idrocarburi o di prodotti chimici che comporta il degrado del legante dei prodotti bituminosi.

Origine dei difetti di cordoli e canali di scarico:

- assenza o insufficienza di ghiaia.

Origini dei difetti del suolo;

- variazione della portanza del sottosuolo;
- variazione del livello della falda;
- opere in sottosuolo non previste.

Sc-010/Re-001 - Requisito: Accessibilità

Classe Requisito: Sicurezza d'uso

La carreggiata deve essere accessibile ai veicoli ed alle persone se consentito.

Prestazioni: *La carreggiata dovrà essere dimensionata secondo quanto previsto dalle norme in materia di circolazione stradale.*

Livello minimo per la prestazione: *Dimensioni minime:*

la carreggiata dovrà avere una larghezza compresa fra i 3,00 e i 3,75 m;

deve essere dotata di sovrastruttura estesa per una larghezza di 0,30 m da entrambi i lati della carreggiata.

Anomalie Ricontrabili:

Sc-010/An-001 - Buche

Consistono nella mancanza di materiale dalla superficie del manto stradale a carattere localizzato e con geometrie e profondità irregolari spesso fino a raggiungere gli strati inferiori, ecc.).

Sc-010/An-002 - Cedimenti

Consistono nella variazione della sagoma stradale caratterizzati da avvallamenti e crepe localizzati per cause diverse (frane, diminuzione e/o insufficienza della consistenza degli strati sottostanti, ecc.).

Sc-010/An-003 - Sollevamento

Variazione localizzata della sagoma stradale con sollevamento di parti interessanti il manto stradale.

Sc-010/An-004 - Usura manto stradale

Si manifesta con fessurazioni, rotture, mancanza di materiale, buche e sollevamenti del manto stradale e/o della pavimentazione in genere.

Controlli eseguibili dal personale specializzato

Sc-010/Cn-001 - Verifica dello stato

Procedura: Controllo
Frequenza: 90 giorni

Controllo dello stato generale. Verifica dell'assenza di eventuali buche e/o altre anomalie (cedimenti, sollevamenti, difetti di pendenza, fessurazioni, ecc.). Controllo dello stato dei giunti. Controllo dell'integrità della striscia di segnaletica di margine verso la banchina.

Requisiti da verificare: -*Accessibilità*

Anomalie: -*Buche, -Cedimenti, -Sollevamento, -Usura manto stradale*

Ditte Specializzate: Specializzati vari

Interventi eseguibili dal personale specializzato

Sc-010/In-001 - Ripristino carreggiata

Frequenza: Quando occorre

Riparazioni di eventuali buche e/o fessurazioni mediante ripristino degli strati di fondo, pulizia e rifacimento degli strati superficiali con l'impiego di bitumi stradali a caldo. Rifacimento di giunti degradati.

Ditte Specializzate: Specializzati vari

Pavimentazione stradale bituminosa - Su_003/Co-006/Sc-011

Si tratta di pavimentazioni stradali realizzate con bitumi per applicazioni stradali ottenuti dai processi di raffinazione, lavorazione del petrolio greggio. In generale i bitumi per le applicazioni stradali vengono suddivisi in insiemi di classi caratterizzate:

- dai valori delle penetrazioni nominali
- dai valori delle viscosità dinamiche.

Tali parametri variano a seconda del paese di utilizzazione.

Diagnostica:**Cause possibili delle anomalie:**

Origine dei difetti di superficie:

-usura;

- substrato insufficiente;
- mancanza di drenaggio in sito umido;
- pessima qualità dei leganti;
- inerti non adatti;
- terrapieno non stabilizzato;
- rivestimento e substrato non sufficienti per il traffico o per i carichi puntuali;
- fughe d'acqua accidentali provocanti erosioni;
- cantiere di sbancamento in prossimità;
- stagnazione di acqua piovana;
- fuga accidentale di idrocarburi o di prodotti chimici che comporta il degrado del legante dei prodotti bituminosi.

Origine dei difetti di cordoli e canali di scarico:

- assenza o insufficienza di ghiaia.

Origini dei difetti del suolo;

- variazione della portanza del sottosuolo;
- variazione del livello della falda;
- opere in sottosuolo non previste.

Sc-011/Re-005 - Requisito: Accettabilità della classe

Classe Requisito: Controllabilità tecnologica

I bitumi stradali dovranno possedere caratteristiche tecnologiche in base alle proprie classi di appartenenza.

Prestazioni: *I bitumi stradali dovranno rispettare le specifiche prestazionali secondo la norma UNI EN 12591: 2002*

Livello minimo per la prestazione: *I livelli prestazionali delle classi di bitume maggiormente impiegato in Italia dovranno avere le seguenti caratteristiche:*

VALORE DELLA PENETRAZIONE [$\times 0,1 \text{ mm}$]

Metodo di Prova: EN 1426

Classe 35/50: 35-50; Classe 50/70: 50-70; Classe 70/100: 70-100; Classe 160/220: 160-220.

PUNTO DI RAMMOLLIMENTO [$^{\circ}\text{C}$]

Metodo di Prova: EN 1427

Classe 35/50: 50-58; Classe 50/70: 46-54; Classe 70/100: 43-51; Classe 160/220: 35-43.

PUNTO DI ROTTURA FRAASS - VALORE MASSIMO [$^{\circ}\text{C}$]

Metodo di Prova: EN 12593

Classe 35/50: -5; Classe 50/70: -8; Classe 70/100: -10; Classe 160/220: -15.

PUNTO DI INFLAMMABILITA' - VALORE MINIMO [$^{\circ}\text{C}$]

Metodo di Prova: EN 22592

Classe 35/50: 240; Classe 50/70: 230; Classe 70/100: 230; Classe 160/220: 220.

SOLUBILITA' - VALORE MINIMO [%]

Metodo di Prova: EN 12592

Classe 35/50: 99; Classe 50/70: 99; Classe 70/100: 99; Classe 160/220: 99.

RESISTENZA ALL'INDURIMENTO

Metodo di Prova: EN 12607-1

Classe 35/50: 0,5; Classe 50/70: 0,5; Classe 70/100: 0,8; Classe 160/220: 1.

PENETRAZIONE DOPO L'INDURIMENTO - VALORE MINIMO [%]

Metodo di Prova: EN 1426

Classe 35/50: 53; Classe 50/70: 50; Classe 70/100: 46; Classe 160/220: 37.

RAMMOLLIMENTO DOPO INDURIMENTO - VALORE MINIMO

Metodo di Prova: EN 1427

Classe 35/50: 52; Classe 50/70: 48; Classe 70/100: 45; Classe 160/220: 37.

VARIAZIONE DEL RAMMOLLIMENTO - VALORE MASSIMO*Metodo di Prova: EN 1427**Classe 35/50: 11; Classe 50/70: 11; Classe 70/100: 11; Classe 160/220: 12.***Anomalie Ricontrabili:****Sc-011/An-001 - Buche**

Consistono nella mancanza di materiale dalla superficie del manto stradale a carattere localizzato e con geometrie e profondità irregolari spesso fino a raggiungere gli strati inferiori, ecc.).

Sc-011/An-002 - Distacco

Disgregazione e distacco di parti notevoli del materiale che può manifestarsi anche mediante espulsione di elementi prefabbricati dalla loro sede.

Sc-011/An-003 - Errori di pendenza

Consiste in un errata pendenza longitudinale o trasversale per difetti di esecuzione o per cause esterne.

Sc-011/An-004 - Fessurazioni

Presenza di rotture singole, ramificate, spesso accompagnate da cedimenti e/o avvallamenti del manto stradale.

Sc-011/An-005 - Sollevamento

Variazione localizzata della sagoma stradale con sollevamento di parti interessanti il manto stradale.

Sc-011/An-006 - Usura manto

Si manifesta con fessurazioni, rotture, mancanza di materiale, buche e sollevamenti del manto stradale e/o della pavimentazione in genere.

Controlli eseguibili dal personale specializzato**Sc-011/Cn-001 - Verifica manto stradale**

Procedura: Controllo
Frequenza: 90 giorni

Verifica dello stato generale. Verifica dell'assenza di eventuali anomalie della pavimentazione (buche, cedimenti, sollevamenti, difetti di pendenza, fessurazioni, ecc.).

Requisiti da verificare: -Accettabilità della classe

Anomalie: -Buche, -Distacco, -Errori di pendenza, -Fessurazioni, -Sollevamento, -Usura manto

Ditte Specializzate: Specializzati vari

Interventi eseguibili dal personale specializzato**Sc-011/In-001 - Rinnovo manto**

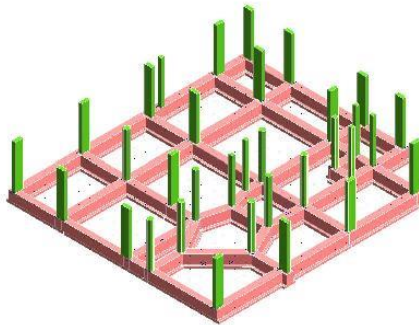
Frequenza: Quando occorre

Rinnovo del manto stradale con rifacimento parziale o totale della zona degradata e/o usurata. Demolizione ed asportazione del vecchio manto, pulizia e ripristino degli strati di fondo, pulizia e posa del nuovo manto con l'impiego di bitumi stradali a caldo.

Ditte Specializzate: Specializzati vari

Strutture, fondazioni in cemento armato - Su_003/Co-006/Sc-012

Insieme degli elementi tecnici orizzontali e verticali delle strade che garantiscono la stabilità del sistema sistema. Fanno parte di questa tipologia fondazioni stradali, strutture verticali quali muri etc..

**Diagnostica:****Cause possibili delle anomalie:**

Anomalie generalizzate

Possono derivare da errori nella concezione, o da una cattiva esecuzione, sia da modificazioni nella resistenza e nella consistenza del suolo, dipendenti da:

- la variazione del tenore d'acqua nel terreno;
- dispersioni d'acqua di una certa entità nelle vicinanze;
- penetrazioni d'acqua per infiltrazioni;
- variazioni nel livello della falda freatica dovute a piogge intense o a un periodo di siccità.

Anomalie puntuali o parziali

Possono derivare da una evoluzione localizzata della portanza del suolo dovuta a:

- crescita del tenore d'acqua nel terreno;
- l'apertura di scavi o l'esecuzione di sbancamenti di dimensioni significative in prossimità;
- la circolazione molto intensa di veicoli pesanti;
- uno scivolamento del terreno;
- un sovraccarico puntuale.

Sc-012/Re-010 - Requisito: Resistenza meccanica

Classe Requisito: Di stabilità

Le strutture in sottosuolo dovranno essere in grado di contrastare le eventuali manifestazioni di deformazioni e cedimenti rilevanti dovuti all'azione di determinate sollecitazioni (carichi, forze sismiche, ecc.).

Prestazioni: *Le strutture in sottosuolo, sotto l'effetto di carichi statici, dinamici e accidentali devono assicurare stabilità e resistenza.*

Livello minimo per la prestazione: *Per i livelli minimi si rimanda alle prescrizioni di legge e di normative vigenti in materia.*

Anomalie Ricontrabili:**Sc-012/An-001 - Cedimenti**

Dissesti dovuti a cedimenti di natura e causa diverse, talvolta con manifestazioni dell'abbassamento

del piano di imposta della fondazione.

Sc-012/An-002 - Difetti nella verticalità

Difetti nella verticalità, sia dei muri, sia delle connessioni a causa di dissesti o eventi di natura diversa.

Sc-012/An-003 - Efflorescenze

Formazione di sostanze, generalmente di colore biancastro e di aspetto cristallino o polverulento o filamentoso, sulla superficie del manufatto. Nel caso di efflorescenze saline, la cristallizzazione può talvolta avvenire all'interno del materiale provocando spesso il distacco delle parti più superficiali: il fenomeno prende allora il nome di criptoefflorescenza o subefflorescenza.

Sc-012/An-004 - Fessurazioni

Presenza di rotture singole, ramificate, ortogonale o parallele all'armatura che possono interessare l'intero spessore del manufatto.

Sc-012/An-005 - Lesioni

Si manifestano con l'interruzione del tessuto murario. Le caratteristiche e l'andamento ne caratterizzano l'importanza e il tipo.

Sc-012/An-006 - Macchie

Pigmentazione accidentale e localizzata della superficie.

Sc-012/An-007 - Umidità

Presenza di umidità dovuta spesso per risalita capillare.

Controlli eseguibili dall'utente

Sc-012/Cn-001 - Controllo periodico

Procedura: Controllo a vista

Frequenza: 360 giorni

Le anomalie più frequenti a carico delle fondazioni si manifestano generalmente attraverso fenomeni visibili a livello degli elementi soprastanti. Bisogna controllare periodicamente l'integrità delle parti in vista verificando l'assenza di eventuali lesioni e/o fessurazioni. Controllare eventuali smottamenti del terreno circostante alla struttura che possano essere indicatori di cedimenti strutturali. Effettuare verifiche e controlli approfonditi particolarmente in corrispondenza di manifestazioni a calamità naturali (sisma, nubifragi, ecc.).

Requisiti da verificare: -Resistenza meccanica

Anomalie: -Cedimenti, -Difetti nella verticalità, -Efflorescenze, -Fessurazioni, -Lesioni, -Macchie, -Umidità

Ditte Specializzate: Tecnici di livello superiore

Interventi eseguibili dal personale specializzato

Sc-012/In-001 - Interventi strutturali

Frequenza: Quando occorre

In seguito alla comparsa di segni di cedimenti strutturali (lesioni, fessurazioni, rotture), effettuare accurati accertamenti per la diagnosi e la verifica delle strutture, da parte di tecnici qualificati, che possano individuare la causa/effetto del dissesto ed evidenziare eventuali modificazioni strutturali tali

da compromettere la stabilità delle strutture, in particolare verificare la perpendicolarità. Procedere quindi al consolidamento delle stesse a seconda del tipo di dissesti riscontrati.

Ditte Specializzate: Tecnici di livello superiore

Note:

Nota:

Tutte le prescrizioni di manutenzione vanno realizzate secondo il disciplinare

Pavimentazione marciapiedi - Su_003/Co-006/Sc-013

Le pavimentazioni stradali in lastricati lapidei trovano il loro impiego oltre che per fattori estetici, soprattutto per la elevata resistenza all'usura. La scelta dei materiali va fatta in funzione del tipo di strada che è quasi sempre rappresentata da percorsi urbani e inerenti a centri storici.

La lavorazione superficiale degli elementi, lo spessore, le dimensioni, ecc. variano anch'essi in funzione del tipo d'impiego. Trovano utilizzo nella fattispecie le pietre come: cubetti di porfido; blocchi di basalto; ecc.

Diagnostica:

Cause possibili delle anomalie:

Origine dei difetti di superficie:

- usura;
- substrato insufficiente;
- mancanza di drenaggio in sito umido;
- pessima qualità dei leganti;
- inerti non adatti;
- terrapieno non stabilizzato;
- rivestimento e substrato non sufficienti per il traffico o per i carichi puntuali;
- fughe d'acqua accidentali provocanti erosioni;
- cantiere di sbancamento in prossimità;
- stagnazione di acqua piovana;
- fuga accidentale di idrocarburi o di prodotti chimici che comporta il degrado del legante dei prodotti bituminosi.

Origine dei difetti di cordoli e canali di scarico:

- assenza o insufficienza di ghiaia.

Origini dei difetti del suolo;

- variazione della portanza del sottosuolo;
- variazione del livello della falda;
- opere in sottosuolo non previste.

Anomalie Riscontrabili:

Sc-013/An-001 - Degrado sigillante

Distacco e perdita di elasticità dei materiali utilizzati per le sigillature impermeabilizzanti e dei giunti.

Sc-013/An-002 - Deposito superficiale

Accumulo di pulviscolo atmosferico o di altri materiali estranei, di spessore variabile, poco coerente e poco aderente alla superficie del rivestimento.

Sc-013/An-003 - Problemi al supporto

Sollevamento e distacco dal supporto di uno o più elementi della pavimentazione.

Sc-013/An-004 - Rottura

Rottura di parti degli elementi costituenti i manufatti.

Controlli eseguibili dal personale specializzato**Sc-013/Cn-001 - Controllo dello stato**

Procedura: Controllo
Frequenza: 90 giorni

Controllo dello stato generale. Verifica dell'assenza di eventuali anomalie della pavimentazione (buche, cedimenti, sollevamenti, difetti di pendenza, fessurazioni, ecc.).

Anomalie: *-Degrado sigillante, -Deposito superficiale, -Problemi al supporto, -Rottura*

Ditte Specializzate: Specializzati vari

Interventi eseguibili dal personale specializzato**Sc-013/In-001 - Sostituzione elementi**

Frequenza: Quando occorre

Sostituzione degli elementi usurati o rotti con altri analoghi previa rimozione delle parti deteriorati e relativa preparazione del fondo.

Ditte Specializzate: Specializzati vari

Caditoie e pozzetti - Su_003/Co-006/Sc-014

Le caditoie e i pozzetti permettono di convogliare nella rete fognaria, per lo smaltimento, le acque di scarico usate e/o meteoriche provenienti da più origini (strade, pluviali, ecc).

Diagnostica:**Cause possibili delle anomalie:**

Le anomalie di tipo chimico sono causate da una pessima qualità dell'acqua, provocata da mancanti trattamenti appropriati.

Origini delle anomalie dovute a variazione di pressione:

-rete mal calcolata;

- assenza di apparecchi di regolazione (riduttore di pressione, elevatore di pressione);
- canalizzazioni incrostate.

Origini delle corrosioni esterne:

- presenza di prodotti aggressivi o corrosivi nei terrapieni o in siti industriali inquinati;
- variazioni nel livello della falda freatica;
- correnti vaganti in siti industriali o in prossimità di linee ferroviarie.

Origini delle anomalie meccaniche:

- modificazione della portanza del sottosuolo (variazione della falda, infiltrazioni, ecc.);
- variazione dei carichi del sottosuolo;
- destabilizzazione del sottosuolo dovuto a un cantiere nelle vicinanze.

Origini di anomalie tecniche che danno luogo a inquinamento:

- pessima qualità delle condutture (porosità);
- difetti in giunti e raccordi.

Anomalie Ricontrabili:

Sc-014/An-001 - Cattivi odori

Setticità delle acque di scarico che può provocare l'insorgere di odori sgradevoli accompagnati da gas letali o esplosivi e aggressioni chimiche rischiose per la salute delle persone.

Sc-014/An-002 - Difetti ai raccordi o alle connessioni

Perdite del fluido in corrispondenza dei raccordi dovute a errori o sconnessioni delle giunzioni.

Sc-014/An-003 - Difetti dei chiusini

Rottura delle piastre di copertura dei pozzetti o chiusini difettosi, chiusini rotti, incrinati, mal posati o sporgenti.

Sc-014/An-004 - Erosione

Erosione del suolo all'esterno dei tubi che è solitamente causata dall'infiltrazione di terra.

Sc-014/An-005 - Intasamento

Incrostazioni o otturazioni delle griglie dei pozzetti a causa di accumuli di materiale di risulta quali foglie, vegetazione ecc.

Sc-014/An-006 - Sedimentazione

Accumulo di depositi minerali sul fondo dei condotti che può causare l'ostruzione delle condotte.

Controlli eseguibili dal personale specializzato

Sc-014/Cn-001 - Controllo dello stato

Procedura: Ispezione
Frequenza: 360 giorni

Controllare lo stato generale e l'integrità della griglia e della piastra di copertura dei pozzetti, della base di appoggio e delle pareti laterali.

Anomalie: -*Difetti dei chiusini*, -*Intasamento*

Ditte Specializzate: Specializzati vari

Interventi eseguibili dal personale specializzato**Sc-014/In-001 - Pulizia****Frequenza:** 360 giorni

Pulizia dei pozzetti mediante asportazione dei fanghi di deposito e lavaggio con acqua a pressione.

Ditte Specializzate: Specializzati vari

Chiusini - Su_003/Co-006/Sc-015

Sono dispositivi di coronamento e chiusura di pozzetti e tombini. In genere sono realizzati in ghisa sferoidale e si dividono in varie categorie a seconda delle zone di messa in opera e in particolare:

- zone utilizzate esclusivamente da pedoni e ciclisti;
- marciapiedi, zone pedonali ed assimilabili, aree di sosta e parcheggi multipiano per automobili;
- per dispositivi di coronamento dei pozzetti di raccolta installati nella zona dei canaletti di scolo lungo il bordo dei marciapiedi che, misurata partendo dal bordo, si estenda per 0,5 al massimo nella carreggiata e per 0,2 al massimo sul marciapiede;
- carreggiate di strade (comprese le vie pedonali), banchine transitabili e aree di sosta, per tutti i tipi di veicoli stradali.

Diagnostica:**Cause possibili delle anomalie:**

Origine dei difetti di superficie:

- usura;
- urti;
- rivestimento non sufficienti per il per i carichi puntuali;

Origini delle anomalie meccaniche:

- errori di concezioni (errori di calcolo, sovraccarichi non presi in considerazione, dimensionamento insufficiente);
- errori di messa in opera (difetti a livello delle connessioni, degli appoggi, pezzi mancanti, etc.);
- sovraccarichi accidentali;
- movimenti agli appoggi;
- fessurazioni alle estremità o debolezza interna del materiale.

Anomalie Ricontrabili:**Sc-015/An-001 - Difetti**

Chiusini difettosi, chiusini rotti, incrinati, mal posati o sporgenti.

Sc-015/An-002 - Difetti alle giunzioni

Difetti di connessione in corrispondenza del telaio dovute a errori o sconnessioni delle giunzioni.

Sc-015/An-003 - Rottura

Rottura delle piastre di copertura dei pozzetti per eccessivo carichi

Controlli eseguibili dal personale specializzato**Sc-015/Cn-001 - Controllo dello stato**

Procedura: Ispezione
Frequenza: 360 giorni

Controllare lo stato generale e l'integrità della piastra di copertura e della base di appoggio in corrispondenza del telaio.

Anomalie: -*Difetti alle giunzioni*, -*Rottura*

Ditte Specializzate: Specializzati vari

Interventi eseguibili dal personale specializzato**Sc-015/In-001 - Sostituzione**

Frequenza: Quando occorre

Sostituzione in caso di rottura dei chiusini.

Ditte Specializzate: Specializzati vari

Sistemi di ritenuta - Su_003/Co-006/Sc-016

I sistemi di ritenuta sono elementi la cui funzione è quella di evitare la fuoriuscita dei veicoli dalla piattaforma e/o a ridurne i danni conseguenti. Sono situati all'interno dello spartitraffico o del margine esterno alla piattaforma.

Diagnostica:**Cause possibili delle anomalie:**

Origine dei difetti di superficie:

- usura;
- urti;
- substrato insufficiente;
- terrapieno non stabilizzato;
- rivestimento e substrato non sufficienti per il traffico o per i carichi puntuali;
- fughe d'acqua accidentali provocanti erosioni;
- cantiere di sbancamento in prossimità;
- stagnazione di acqua piovana;
- fuga accidentale di idrocarburi o di prodotti chimici che comporta il degrado del legante dei prodotti bituminosi.

Origini dei difetti del suolo;

- variazione della portanza del sottosuolo;
- variazione del livello della falda;
- opere in sottosuolo non previste.

Sc-016/Re-008 - Requisito: Invalicabilità**Classe Requisito:** Sicurezza d'uso*I sistemi di ritenuta devono essere realizzati in modo da non essere facilmente invalicabili.***Prestazioni:** *In particolare su opere di scavalco (ponti, viadotti, sovrappassi, ecc.) devono essere predisposti ai limiti esterni dispositivi di ritenuta e/o parapetti opportunamente dimensionati.***Livello minimo per la prestazione:** *I dispositivi di ritenuta devono avere una altezza ≥ 1.00 m.***Anomalie Ricontrabili:****Sc-016/An-001 - Altezza fuori norma**

Altezza inferiore rispetto ai riferimenti di norma.

Sc-016/An-002 - Mancanza

Caduta e perdita di parti del materiale del manufatto.

Sc-016/An-003 - Rottura

Rottura di parti degli elementi costituenti i manufatti.

Controlli eseguibili dal personale specializzato**Sc-016/Cn-001 - Controllo efficienza****Procedura:** Controllo**Frequenza:** 90 giorni

Controllo della loro integrità e dei limiti di altezza di invalicabilità.

Requisiti da verificare: -Invalicabilità**Anomalie:** -Altezza fuori norma, -Mancanza, -Rottura**Ditte Specializzate:** Specializzati vari**Interventi eseguibili dal personale specializzato****Sc-016/In-001 - Rifacimento****Frequenza:** Quando occorre

Ripristino delle parti costituenti e adeguamento dell'altezza di invalicabilità.

Ditte Specializzate: Specializzati vari**Corpo d'Opera N° 1 - - Progetto ACR -****Sistemazioni esterne - Su_004**

Le sistemazioni esterne costituiscono, da una parte l'insieme degli elementi tecnici aventi la funzione di dividere e conformare gli spazi esterni connessi al sistema edilizio, (balconi, ringhiere, logge, passerelle, scale e rampe esterne, ecc.) e dall'altra tutti quegli elementi che caratterizzano l'ambiente circostante (strade, parcheggi, aree a verde, ecc.).

REQUISITI E PRESTAZIONI

Su_004/Re-001 - Requisito: Accessibilità

Classe Requisito: Facilità d'intervento

Gli elementi costituenti l'impianto di illuminazione devono essere facilmente accessibili per consentire un facile utilizzo sia nel normale funzionamento sia in caso di guasti.

Prestazioni: *E' opportuno che sia assicurata la qualità della progettazione, della fabbricazione e dell'installazione dei materiali e componenti con riferimento a quanto indicato dalle norme e come certificato dalle ditte costruttrici di detti materiali e componenti.*

Livello minimo per la prestazione: *Devono essere rispettati i livelli previsti in sede di progetto.*

Normativa: D.M. del 22/01/ 2008 n. 37; D.Lgs del 09/04/2008 n. 81 artt. 80-86; -CEI 64-8; CEI EN 62262; CEI 81-10.

Su_004/Re-002 - Requisito: Assenza di emissioni di sostanze nocive

Classe Requisito: Protezione dagli agenti chimici ed organici

Gli elementi degli impianti di illuminazione devono limitare la emissione di sostanze inquinanti o comunque nocive alla salute degli utenti.

Prestazioni: *Deve essere garantita la qualità della progettazione, della fabbricazione e dell'installazione dei materiali e componenti nel rispetto delle disposizioni normative.*

Livello minimo per la prestazione: *Devono essere rispettati i livelli previsti in sede di progetto.*

Normativa: D.M. del 22/01/ 2008 n. 37; D.Lgs del 09/04/2008 n. 81 artt. 80-86; -CEI 64-8; CEI EN 62262; CEI 81-10.

Su_004/Re-003 - Requisito: Comodità di uso e manovra

Classe Requisito: Funzionalità d'uso

Gli impianti di illuminazione devono essere realizzati con materiali e componenti aventi caratteristiche di facilità di uso, di funzionalità e di manovrabilità.

Prestazioni: *I componenti degli impianti di illuminazione devono essere disposti in posizione ed altezza dal piano di calpestio tali da rendere il loro utilizzo agevole e sicuro, ed essere accessibili anche da parte di persone con impedita o ridotta capacità motoria.*

Livello minimo per la prestazione: *In particolare l'altezza di installazione dal piano di calpestio dei componenti deve essere compresa fra 0,40 e 1,40 m, ad eccezione di quei componenti il cui azionamento avviene mediante comando a distanza (ad. es. telecomando a raggi infrarossi).*

Normativa: D.M. del 22/01/ 2008 n. 37; D.Lgs del 09/04/2008 n. 81 artt. 80-86; -CEI 64-8; CEI EN 62262; CEI 81-10.

Su_004/Re-004 - Requisito: Contenimento della condensazione interstiziale

Classe Requisito: Sicurezza d'intervento

I componenti degli impianti di illuminazione capaci di condurre elettricità devono essere in grado di evitare la formazione di acqua di condensa per evitare alle persone qualsiasi pericolo di folgorazioni per contatto diretto secondo quanto prescritto dalla norma CEI 64-8.

Prestazioni: *Si possono controllare i componenti degli impianti di illuminazione procedendo ad un esame nonché a misure eseguite secondo le norme CEI vigenti.*

Livello minimo per la prestazione: *Devono essere rispettati i livelli previsti in sede di progetto.*

Normativa: D.M. del 22/01/ 2008 n. 37; D.Lgs del 09/04/2008 n. 81 artt. 80-86; -CEI 64-8; CEI EN 62262; CEI 81-10.

Su_004/Re-005 - Requisito: Contenimento delle dispersioni elettriche

Classe Requisito: Funzionalità d'uso

Per evitare qualsiasi pericolo di folgorazione alle persone, causato da un contatto diretto, i componenti degli impianti

elettrici devono essere dotati di collegamenti equipotenziali con l'impianto di terra dell'edificio.

Prestazioni: Le dispersioni elettriche possono essere verificate controllando i collegamenti equipotenziali e di messa a terra dei componenti degli impianti mediante misurazioni di resistenza a terra.

Livello minimo per la prestazione: Devono essere rispettati i livelli previsti in sede di progetto e nell'ambito della dichiarazione di conformità prevista dall'art.7 del regolamento di attuazione della Legge 5.3.1990 n.46.

Normativa: D.M. del 22/01/ 2008 n. 37; D.Lgs del 09/04/2008 n. 81 artt. 80-86; -CEI 64-8; CEI EN 62262; CEI 81-10.

Su_004/Re-006 - Requisito: Efficienza luminosa

Classe Requisito: Visivi

I componenti che sviluppano un flusso luminoso devono garantire una efficienza luminosa non inferiore a quella stabilita dai costruttori delle lampade.

Prestazioni: E' opportuno che sia assicurata la qualità della progettazione, della fabbricazione e dell'installazione dei materiali e componenti con riferimento a quanto indicato dalle norme e come certificato dalle ditte costruttrici di detti materiali e componenti.

Livello minimo per la prestazione: Devono essere rispettati i livelli previsti in sede di progetto.

Normativa: D.M. del 22/01/ 2008 n. 37; D.Lgs del 09/04/2008 n. 81 artt. 80-86; -CEI 64-8; CEI EN 62262; CEI 81-10.

Su_004/Re-007 - Requisito: Identificabilità

Classe Requisito: Facilità d'intervento

Gli elementi costituenti l'impianto di illuminazione devono essere facilmente identificabili per consentire un facile utilizzo. Deve essere presente un cartello sul quale sono riportate le funzioni degli interruttori nonché le azioni da compiere in caso di emergenza su persone colpite da folgorazione.

Prestazioni: E' opportuno che gli elementi costituenti l'impianto di illuminazione siano realizzati e posti in opera secondo quanto indicato dalle norme e come certificato dalle ditte costruttrici di detti materiali e componenti.

Livello minimo per la prestazione: Devono essere rispettati i livelli previsti in sede di progetto.

Normativa: D.M. del 22/01/ 2008 n. 37; D.Lgs del 09/04/2008 n. 81 artt. 80-86; -CEI 64-8; CEI EN 62262; CEI 81-10.

Su_004/Re-008 - Requisito: Impermeabilità ai liquidi

Classe Requisito: Acustici

I componenti degli impianti di illuminazione devono essere in grado di evitare il passaggio di fluidi liquidi per evitare alle persone qualsiasi pericolo di folgorazione per contatto diretto secondo quanto prescritto dalla normativa.

Prestazioni: E' opportuno che gli elementi costituenti l'impianto di illuminazione siano realizzati e posti in opera secondo quanto indicato dalle norme e come certificato dalle ditte costruttrici di detti materiali e componenti.

Livello minimo per la prestazione: Devono essere rispettati i livelli previsti in sede di progetto.

Normativa: D.M. del 22/01/ 2008 n. 37; D.Lgs del 09/04/2008 n. 81 artt. 80-86; -CEI 64-8; CEI EN 62262; CEI 81-10.

Su_004/Re-009 - Requisito: Isolamento elettrico

Classe Requisito: Protezione elettrica

Gli elementi costituenti l'impianto di illuminazione devono essere in grado di resistere al passaggio di cariche elettriche senza perdere le proprie caratteristiche.

Prestazioni: E' opportuno che gli elementi costituenti l'impianto di illuminazione siano realizzati e posti in opera secondo quanto indicato dalle norme e come certificato dalle ditte costruttrici di detti materiali e componenti.

Livello minimo per la prestazione: Devono essere rispettati i livelli previsti in sede di progetto.

Normativa: D.M. del 22/01/ 2008 n. 37; D.Lgs del 09/04/2008 n. 81 artt. 80-86; -CEI 64-8; CEI EN 62262; CEI 81-10.

Su_004/Re-010 - Requisito: Limitazione dei rischi di intervento

Classe Requisito: Protezione dai rischi d'intervento

Gli elementi costituenti l'impianto di illuminazione devono essere in grado di consentire ispezioni, manutenzioni e sostituzioni in modo agevole ed in ogni caso senza arrecare danno a persone o cose.

Prestazioni: *E' opportuno che gli elementi costituenti l'impianto di illuminazione siano realizzati e posti in opera secondo quanto indicato dalle norme e come certificato dalle ditte costruttrici di detti materiali e componenti.*

Livello minimo per la prestazione: *Devono essere rispettati i livelli previsti in sede di progetto.*

Normativa: *D.M. del 22/01/ 2008 n. 37; D.Lgs del 09/04/2008 n. 81 artt. 80-86; -CEI 64-8; CEI EN 62262; CEI 81-10.*

Su_004/Re-011 - Requisito: Montabilità / Smontabilità

Classe Requisito: Facilità d'intervento

Gli elementi costituenti l'impianto di illuminazione devono essere atti a consentire la collocazione in opera di altri elementi in caso di necessità.

Prestazioni: *Gli elementi costituenti l'impianto di illuminazione devono essere montati in opera in modo da essere facilmente smontabili senza per questo smontare o disfare l'intero impianto.*

Livello minimo per la prestazione: *Devono essere rispettati i livelli previsti in sede di progetto.*

Normativa: *D.M. del 22/01/ 2008 n. 37; D.Lgs del 09/04/2008 n. 81 artt. 80-86; -CEI 64-8; CEI EN 62262; CEI 81-10.*

Su_004/Re-012 - Requisito: Regolabilità

Classe Requisito: Funzionalità in emergenza

I componenti degli impianti di illuminazione devono essere in grado di consentire adeguamenti funzionali da parte di operatori specializzati.

Prestazioni: *Gli elementi costituenti l'impianto di illuminazione devono essere facilmente modificati o regolati senza per questo smontare o disfare l'intero impianto.*

Livello minimo per la prestazione: *Devono essere rispettati i livelli previsti in sede di progetto.*

Normativa: *D.M. del 22/01/ 2008 n. 37; D.Lgs del 09/04/2008 n. 81 artt. 80-86; -CEI 64-8; CEI EN 62262; CEI 81-10.*

Su_004/Re-013 - Requisito: Resistenza meccanica

Classe Requisito: Di stabilità

Gli impianti di illuminazione devono essere realizzati con materiali in grado di contrastare in modo efficace il prodursi di deformazioni o rotture sotto l'azione di determinate sollecitazioni.

Prestazioni: *Gli elementi costituenti gli impianti di illuminazione devono essere idonei ad assicurare stabilità e resistenza all'azione di sollecitazioni meccaniche in modo da garantirne durata e funzionalità nel tempo garantendo allo stesso tempo la sicurezza degli utenti.*

Livello minimo per la prestazione: *Devono essere rispettati i livelli previsti in sede di progetto.*

Normativa: *D.M. del 22/01/ 2008 n. 37; D.Lgs del 09/04/2008 n. 81 artt. 80-86; -CEI 64-8; CEI EN 62262; CEI 81-10.*

Su_004/Re-014 - Requisito: Stabilità chimico reattiva

Classe Requisito: Protezione dagli agenti chimici ed organici

L'impianto di illuminazione deve essere realizzato con materiali in grado di mantenere inalterate nel tempo le proprie caratteristiche chimico-fisiche.

Prestazioni: *Per garantire la stabilità chimico reattiva i materiali e componenti degli impianti di illuminazione non devono presentare incompatibilità chimico-fisica.*

Livello minimo per la prestazione: *Devono essere rispettati i livelli previsti in sede di progetto.*

Normativa: *D.M. del 22/01/ 2008 n. 37; D.Lgs del 09/04/2008 n. 81 artt. 80-86; -CEI 64-8; CEI EN 62262; CEI 81-10.*

Sistemazioni esterne - Su_004 - Elenco Componenti -

Su_004/Co-007 Impianto di illuminazione

Impianto di illuminazione - Su_004/Co-007

L'impianto di illuminazione consente di creare condizioni di visibilità negli ambienti. L'impianto di illuminazione deve consentire, nel rispetto del risparmio energetico, livello ed uniformità di illuminamento, limitazione dell'abbagliamento, direzionalità della luce, colore e resa della luce. E' costituito generalmente da:

- lampade ad incandescenza;
- lampade fluorescenti- lampade alogene;
- lampade compatte;
- lampade a scariche;
- lampade a ioduri metallici;
- lampade a vapore di mercurio;
- lampade a vapore di sodio;
- pali per il sostegno dei corpi illuminanti.

Impianto di illuminazione - Su_004/Co-007 - Elenco Schede -

| | |
|----------------------|-----------------------------------|
| Su_004/Co-007/Sc-017 | Cavidotti |
| Su_004/Co-007/Sc-018 | Conduttori in rame con isolamento |
| Su_004/Co-007/Sc-019 | Corpi illuminanti |

Cavidotti - Su_004/Co-007/Sc-017

Cavidotti dell'impianto di illuminazione sono elementi più semplici per il passaggio dei cavi elettrici. In genere le canalizzazioni sono realizzate in PVC e devono essere conformi alle prescrizioni di sicurezza delle norme CEI. Devono essere dotati di marchio di qualità o certificati secondo le disposizioni di legge.

Diagnostica:

Cause possibili delle anomalie:

Origini delle interruzioni nell'alimentazione:

- interruzione dell'ente erogatore;
- guasti della rete di sicurezza;
- guasti al gruppo elettrogeno;
- disconnessioni: corto circuito accidentale, sovracorrente, difetti di messa a terra.

Origini delle anomalie a quadri e circuiti:

- difetti di taratura dei contatori;
- connessioni di raccordo allentate;
- isolamento anomalo provocato da polvere o ossidazione delle masse metalliche.

Origine delle anomalie a elementi terminali:

- collegamento di un apparecchio di potenza superiore a quella ammessa per l'impianto;
- umidità accidentale a ambientale;

-surriscaldamento anormale localizzato che può provocare un difetto di isolamento.

Anomalie Riscontrabili:

Sc-017/An-001 - Difetti di taratura

Difetti di taratura dei contattori, di collegamento o di taratura della protezione.

Sc-017/An-002 - Disconnessione dell'alimentazione

Disconnessione dell'alimentazione dovuta a difetti di messa a terra, di sovraccarico di tensione di alimentazione, di corto circuito imprevisto.

Sc-017/An-003 - Interruzione dell'alimentazione principale

Interruzione dell'alimentazione principale dovuta ad un'interruzione dell'ente erogatore/gestore dell'energia elettrica.

Sc-017/An-004 - Interruzione dell'alimentazione secondaria

Interruzione dell'alimentazione secondaria dovuta a guasti al circuito secondario o al gruppo elettrogeno.

Sc-017/An-005 - Surriscaldamento

Surriscaldamento che può provocare difetti di protezione e di isolamento. Può essere dovuto a ossidazione delle masse metalliche.

Controlli eseguibili dal personale specializzato

Sc-017/Cn-001 - Verifica dello stato

Procedura: Controllo a vista

Frequenza: 180 giorni

Verifica dello stato generale e dell'integrità dei contenitori a vista, dei coperchi delle cassette e delle scatole di passaggio. Controllare la presenza delle targhette nelle morsetterie.

Anomalie: -*Surriscaldamento*

Ditte Specializzate: Eletttricista

Interventi eseguibili dal personale specializzato

Sc-017/In-001 - Manutenzione protezione

Frequenza: Quando occorre

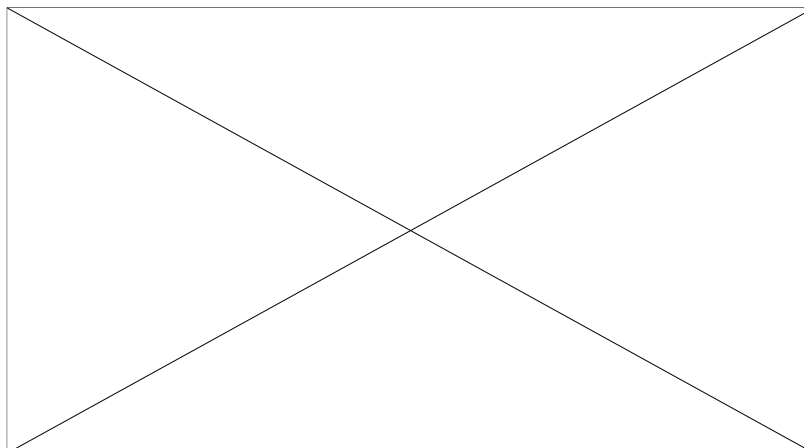
Ripristino del grado di protezione che non deve mai essere inferiore a quello previsto dalla normativa vigente.

Ditte Specializzate: Eletttricista

Conduttori in rame con isolamento - Su_004/Co-007/Sc-018

Il cavo è strutturato con conduttori in rame isolati in gomma sintetica con guaina esterna in PVC. Il

connubio gomma sintetica-PVC rende il cavo estremamente resistente specialmente ad abrasione, taglio, schiacciamento, torsione.



Diagnostica:

Cause possibili delle anomalie:

Origini delle interruzioni nell'alimentazione:

- interruzione dell'ente erogatore;
- guasti della rete di sicurezza;
- guasti al gruppo elettrogeno;
- disconnessioni: corto circuito accidentale, sovracorrente, difetti di messa a terra.

Origini delle anomalie a quadri e circuiti:

- difetti di taratura dei contatori;
- connessioni di raccordo allentate;
- isolamento anomalo provocato da polvere o ossidazione delle masse metalliche.

Origine delle anomalie a elementi terminali:

- collegamento di un apparecchio di potenza superiore a quella ammessa per l'impianto;
- umidità accidentale a ambientale;
- surriscaldamento anormale localizzato che può provocare un difetto di isolamento.

Anomalie Riscontrabili:

Sc-018/An-001 - Corto circuiti

Corto circuiti dovuti a difetti nell'impianto di messa a terra, a sbalzi di tensione (sovraccarichi) o ad altro.

Sc-018/An-002 - Difetti agli interruttori

Difetti agli interruttori magnetotermici e differenziali dovuti all'eccessiva polvere presente all'interno delle connessioni o alla presenza di umidità ambientale o di condensa.

Sc-018/An-003 - Difetti di taratura

Difetti di taratura dei contattori, di collegamento o di taratura della protezione.

Sc-018/An-004 - Disconnessione dell'alimentazione

Disconnessione dell'alimentazione dovuta a difetti di messa a terra, di sovraccarico di tensione di

alimentazione, di corto circuito imprevisto.

Sc-018/An-005 - Surriscaldamento

Surriscaldamento che può provocare difetti di protezione e di isolamento. Può essere dovuto a ossidazione delle masse metalliche.

Controlli eseguibili dal personale specializzato

Sc-018/Cn-001 - Controllo dello stato

Procedura: Controllo a vista
Frequenza: 180 giorni

Controllo integrità di tutti i terminali compresi del cavo in arrivo; controllo dell'integrità dell'isolamento.

Anomalie: -Corto circuiti, -Difetti di taratura, -Surriscaldamento

Ditte Specializzate: Eletttricista

Sc-018/Cn-002 - Controllo isolamento

Procedura: Ispezione strumentale
Frequenza: 180 giorni

Verifica della resistenza di isolamento con trascrizione dei valori

Requisiti da verificare: -Contenimento delle dispersioni elettriche

Anomalie: -Corto circuiti, -Difetti di taratura, -Surriscaldamento

Ditte Specializzate: Eletttricista

Interventi eseguibili dal personale specializzato

Sc-018/In-001 - Sostituzione

Frequenza: Quando occorre

Sostituzione dei conduttori danneggiati o deteriorati.

Ditte Specializzate: Eletttricista

Corpi illuminanti - Su_004/Co-007/Sc-019

Diagnostica:

Cause possibili delle anomalie:

Origini delle interruzioni nell'alimentazione:

-interruzione dell'ente erogatore;

-guasti della rete di sicurezza;

-guasti al gruppo elettrogeno;

-disconnessioni: corto circuito accidentale, sovracorrente, difetti di messa a terra.

Origini delle anomalie a quadri e circuiti:

- difetti di taratura dei contatori;
- connessioni di raccordo allentate;
- isolamento anomalo provocato da polvere o ossidazione delle masse metalliche.

Origine delle anomalie a elementi terminali:

- collegamento di un apparecchio di potenza superiore a quella ammessa per l'impianto;
- umidità accidentale a ambientale;
- surriscaldamento anormale localizzato che può provocare un difetto di isolamento.

Anomalie Riscontrabili:

Sc-019/An-001 - Corto circuiti

Corto circuiti dovuti a difetti nell'impianto di messa a terra, a sbalzi di tensione (sovraccarichi) o ad altro.

Sc-019/An-002 - Diminuzione di tensione

Diminuzione della tensione di alimentazione delle apparecchiature.

Sc-019/An-003 - Disconnessione dell'alimentazione

Disconnessione dell'alimentazione dovuta a difetti di messa a terra, di sovraccarico di tensione di alimentazione, di corto circuito imprevisto.

Sc-019/An-004 - Interruzione dell'alimentazione principale

Interruzione dell'alimentazione principale dovuta ad un'interruzione dell'ente erogatore/gestore dell'energia elettrica.

Sc-019/An-005 - Interruzione dell'alimentazione secondaria

Interruzione dell'alimentazione secondaria dovuta a guasti al circuito secondario o al gruppo elettrogeno.

Sc-019/An-006 - Surriscaldamento

Surriscaldamento che può provocare difetti di protezione e di isolamento. Può essere dovuto a ossidazione delle masse metalliche.

Controlli eseguibili dal personale specializzato

Sc-019/Cn-001 - Controllo dello stato

Procedura: Controllo
Frequenza: 180 giorni

Verifica dello stato e dell'efficienza dell'impianto mediante l'accensione di tutti i corpi illuminanti e loro completa scarica, da effettuare in orario mattutino con sufficiente luminosità naturale.

Anomalie: *-Corto circuiti, -Diminuzione di tensione, -Disconnessione dell'alimentazione, -Interruzione dell'alimentazione secondaria, -Surriscaldamento*

Ditte Specializzate: Eletttricista

Interventi eseguibili dal personale specializzato

Sc-019/In-001 - Pulizia**Frequenza:** 90 giorni

Pulizia degli schermi mediante straccio umido e detergente.

Ditte Specializzate: Generico**Sc-019/In-002 - Sostituzione lampade****Frequenza:** 90 giorni

Sostituzione di lampade esaurite o in via di esaurimento con altre aventi la stessa emissione, la medesima temperatura di colore e lo stesso indice di resa cromatica.

Ditte Specializzate: Elettricista**Sc-019/In-003 - Sostituzioni accessori****Frequenza:** 90 giorni

Sostituzione di reattori, starter, condensatori ed altri accessori guasti o avariati con altri dello stesso tipo.

Ditte Specializzate: Elettricista**Indice dei Sub Sistemi**

COMUNE DI RAMACCA RADDUSA E CASTEL DI JUDICA

PIANO DI MANUTENZIONE

4. MANUALE D'USO

(Articolo 38 D.P.R. 207/2010)

DESCRIZIONE:

PROGETTAZIONE PARCO EOLICO ENNESE

COMMITTENTE:

IL TECNICO:

Studio Tecnico:

Elenco Corpi d'Opera

| | | | |
|------|---------------------|--------|--------------------------------|
| N° 1 | - Progetto ACR - | Su_002 | Opere di ingegneria geotecnica |
| N° 1 | - Progetto ACR - | Su_003 | Infrastrutture viarie |
| N° 1 | - Progetto ACR - | Su_004 | Sistemazioni esterne |

Corpo d'Opera N° 1 - - Progetto ACR -**Sub Sistema** Su_002 - Opere di ingegneria geotecnica

L'Ingegneria Geotecnica, nella concezione, progettazione e realizzazione delle opere, si confronta con numerosi e svariati problemi connessi all'interazione con i terreni e con le rocce, nella loro sede naturale o usati come materiali da costruzione. Le fondazioni, le opere di sostegno, le opere in sotterraneo, le grandi infrastrutture stradali ed idrauliche, le opere costiere ed in mare aperto sono alcuni esempi di problemi del primo tipo; le dighe e gli argini di materiali sciolti, i rilevati stradali, le colmate sono esempi del secondo tipo.

In un campo più ampio di quello del manufatto, problemi di interazione con il sottosuolo a scala territoriale, sono quelli, ad esempio, relativi alle frane ed alla loro stabilizzazione, alla subsidenza, all'amplificazione locale delle azioni sismiche, alla pianificazione geotecnica del territorio.

Elenco Componenti

Su_002/Co-003 Opere di ingegneria naturalistica
 Su_002/Co-004 Stabilizzazione pendii
 Su_002/Co-005 Muri di sostegno

Componente Su_002/Co-003 - Opere di ingegneria naturalistica

L'ingegneria naturalistica utilizza, come materiali da costruzione, piante viventi a volte in unione con materiali come pietrame, terra, legno, acciaio per la sistemazione o la messa in sicurezza di diversi ambiti quali:

- cave;
- corsi d'acqua;
- coste marine;
- discariche;
- infrastrutture viarie e ferroviarie;
- versanti.

Le tecniche di ingegneria naturalistica possono essere:

- la semina;
- la messa a dimora di talee quali ramaglie, viminate, fascinate, palificate;
- l'utilizzo di pietrame, legname, reti metalliche, griglie o reti in materiale sintetico o in fibra naturale;
- le terre rinforzate;
- le gabbionate;
- le briglie.

Elenco Schede

Su_002/Co-003/Sc- 006 Terre rinforzate

Su_002/Co-003/Sc- 007 Gabbionate

Terre rinforzate - Su_002/Co-003/Sc-006

Le terre rinforzate dette anche "muri verdi" o "terre armate" sono strutture per il contenimento e/o la stabilizzazione di scarpate e rilevati. Le terre rinforzate possono essere utilizzate anche su terreni a debole portanza e in grado di adattarsi agli assestamenti di base con deformazioni modeste in quanto agiscono mediante la presenza di elementi di rinforzo resistenti a trazione e quindi sono soluzioni ottimali per:

- opere di sostegno stradali;
- rilevati per discariche;
- argini fluviali;
- rilevati paramassi;
- opere fonoassorbenti.

Modalità d'uso corretto: *Le terre rinforzate devono essere preparate in maniera opportuna per consentire ai materiali utilizzati di svolgere il loro compito di contenimento e di stabilizzazione. Fissare le reti ai picchetti inseriti nel terreno e ricoprire con terreno vegetale soprattutto in prossimità dei bordi esterni. Per agevolare la filtrazione ed il drenaggio dei versanti seminare con specie erbacee selezionate.*

Diagnostica:

Cause possibili delle anomalie:

- Origini delle deformazioni meccaniche significative
- errori di calcolo;
- errori di concezione;

- difetti di fabbricazione.

Origini di avarie puntuali

Possono essere dovute a:

- cedimenti differenziali;
- sovraccarichi importanti non previsti;
- crescita del tenore d'acqua nel terreno;
- l'apertura di scavi o l'esecuzione di sbancamenti di dimensioni significative in prossimità;
- la circolazione molto intensa di veicoli pesanti;
- uno scivolamento del terreno;

Origini dei difetti del suolo;

- variazione della portanza del sottosuolo;
- variazione del livello della falda;
- opere in sottosuolo non previste.

Anomalie Ricontrabili:

Sc-006/An-001 - Anomalie reti

Difetti di tenuta delle reti o delle griglie per cui si verifica la perdita di materiale.

Sc-006/An-002 - Corrosione

Fenomeni di corrosione delle strutture portanti delle terre.

Sc-006/An-003 - Difetti di attecchimento

Difetti di attecchimento delle piante erbacee.

Sc-006/An-004 - Mancanza di terreno

Mancanza di terreno che mette a nudo la struttura delle terre rinforzate.

Gabbionate - Su_002/Co-003/Sc-007

Le gabbionate sono dei dispositivi realizzati con reti metalliche all'interno delle quali sono posizionati conci di pietra. Tali dispositivi vengono utilizzati per realizzare diaframmi di contenimento lungo scarpate e declivi naturali.

Modalità d'uso corretto: *Le gabbionate devono essere poste in opera con particolare cura in modo da realizzare un diaframma continuo; per migliorare la tenuta dei gabbioni possono essere eseguite delle talee di salice vivo che vengono inserite nel terreno dietro ai gabbioni. Inoltre, durante il montaggio cucire tra di loro i gabbioni prima di riempirli con il pietrame e disporre dei tiranti di ferro all'interno della gabbia per renderla meno deformabile. In seguito a precipitazioni meteoriche eccessive controllare la tenuta delle reti e che non ci siano depositi di materiale portati dall'acqua che possano compromettere la funzionalità delle gabbionate.*

Diagnostica:**Cause possibili delle anomalie:**

Origini delle deformazioni meccaniche significative

- errori di calcolo;
- errori di concezione;
- difetti di fabbricazione.

Origini di avarie puntuali

Possono essere dovute a:

- cedimenti differenziali;
- sovraccarichi importanti non previsti;
- crescita del tenore d'acqua nel terreno;
- l'apertura di scavi o l'esecuzione di sbancamenti di dimensioni significative in prossimità;
- la circolazione molto intensa di veicoli pesanti;
- uno scivolamento del terreno;

Origini dei difetti del suolo;

- variazione della portanza del sottosuolo;
- variazione del livello della falda;
- opere in sottosuolo non previste.

Anomalie Ricontrabili:**Sc-007/An-001 - Corrosione**

Fenomeni di corrosione delle reti di protezione dei gabbioni.

Sc-007/An-002 - Deposito superficiale

Accumulo di pulviscolo atmosferico o di altri materiali estranei.

Sc-007/An-003 - Difetti di tenuta

Difetti di tenuta dei gabbioni dovuti ad erronea posa in opera degli stessi.

Sc-007/An-004 - Patina biologica

Strato sottile, morbido e omogeneo, aderente alla superficie e di evidente natura biologica, di colore variabile, per lo più verde. La patina biologica è costituita prevalentemente da microrganismi cui possono aderire polvere, terriccio.

Sc-007/An-005 - Perdita di materiale

Perdita dei conci di pietra che costituiscono i gabbioni.

Sc-007/An-006 - Rotture

Rotture delle reti di protezione che causano la fuoriuscita dei conci di pietra.

Componente Su_002/Co-004 - Stabilizzazione pendii

Elenco Schede

Su_002/Co-004/Sc- 008 Geogriglie/Georeti

Geogriglie/Georeti - Su_002/Co-004/Sc-008

I geosintetici si suddividono, a seconda della composizione, della geometria, delle caratteristiche meccaniche e della funzione da svolgere in:

GEOTESSILI Teli costituiti da fibre polimeriche, tessute tra loro o saldate meccanicamente o termicamente. Le proprietà meccaniche dei diversi geotessili variano secondo forma, tipo e dimensione delle fibre, della trama e della geometria delle maglie.

GEOGRIGLIE Materiali polimerici (PP o PET) le cui proprietà variano secondo geometria e dimensioni delle griglie.

GEOMEMBRANE Fogli di polietilene ad alta densità o polipropilene utilizzati nell'impermeabilizzazione (secondo le proprietà meccaniche sono distinguibili in plastomeriche o elastomeriche).

GEORETI e BIORETI Strutture reticolari di polietilene ad alta densità opportunamente trattate per resistere agli agenti atmosferici, realizzate con diversi intrecci a formare reti con proprietà differenti secondo la geometria delle maglie.

GEOCELLE Manufatti caratterizzati da una struttura a nido d'ape, realizzate in polietilene e utilizzate per il contenimento del terreno superficiale; anche per le geocelle, la variazione delle dimensioni e della geometria influenza le proprietà meccaniche finali del prodotto.

GEOSTUOIE e BIOSTUOIE Filamenti sintetici (PP, PA, PE) e fibre naturali (ad esempio, paglia e fibre di cocco) a formare biostuoie o biofeltri.

LE FUNZIONI:

Nei vari campi applicativi, i geosintetici svolgono diverse funzioni specifiche: separazione, filtraggio, drenaggio, rinforzo, protezione, supporto e impermeabilizzazione.

Il drenaggio dei terreni è uno degli aspetti più importanti per la stabilità delle costruzioni, oltre che nella realizzazione di impianti sportivi, bacini e discariche.

Il filtraggio si rivela utile nella realizzazione di barriere di difesa alle sponde di corsi d'acqua oppure nella costruzione di trincee drenanti per la stabilizzazione di pendii franosi, in quanto impedisce l'erosione e il trasporto di particelle di terreno lasciando passare l'acqua e trattenendo i granuli del terreno.

Il geotessile con funzione di separazione deve invece trattenere le particelle di terreno con cui è in

contatto ed essere resistente alle sollecitazioni indotte dai carichi applicati.

La funzione di un geotessile come rinforzo si applica tutte le volte che un'opera in terra, realizzata con materiali deformabili, viene "armata" con strati di geotessili che presentano resistenza a trazione.

Protezione, stabilizzazione e controllo dell'erosione del suolo sono ottenuti mediante la ritenzione del terreno vegetale di copertura e l'ancoraggio delle radici.

Infine, l'impermeabilizzazione mediante geomembrane è una funzione importante soprattutto nella realizzazione di discariche e dighe, associata a strutture di captazione dei percolati e delle acque.

Modalità d'uso corretto: *I geosintetici devono essere poste in opera con particolare cura in modo da realizzare una superficie continuo. Inoltre, durante il montaggio disporre degli ancoraggi intermedi e degli elementi all'interno della rete per renderla meno deformabile. In seguito a precipitazioni meteoriche eccessive controllare la tenuta delle reti e che non ci siano depositi di materiale portati dall'acqua che possano comprometterne la stabilità.*

Controllare la stabilità delle strutture e l'assenza di eventuali anomalie. In particolare, la comparsa di segni di dissesti evidenti (fratturazioni, lesioni, principio di scorrimento, ecc.).

Diagnostica:

Cause possibili delle anomalie:

Origini delle deformazioni meccaniche significative

- errori di calcolo;
- errori di concezione;
- difetti di fabbricazione.

Origini di avarie puntuali

Possono essere dovute a:

- cedimenti differenziali;
- sovraccarichi importanti non previsti;
- crescita del tenore d'acqua nel terreno;
- l'apertura di scavi o l'esecuzione di sbancamenti di dimensioni significative in prossimità;
- la circolazione molto intensa di veicoli pesanti;
- uno scivolamento del terreno;

Origini dei difetti del suolo;

- variazione della portanza del sottosuolo;
- variazione del livello della falda;
- opere in sottosuolo non previste.

Anomalie Ricontrabili:

Sc-008/An-001 - Anomalie reti

Difetti di tenuta delle reti o delle griglie per cui si verifica la perdita di materiale.

Sc-008/An-002 - Corrosione

Fenomeni di corrosione delle maglie.

Sc-008/An-003 - Difetti di tenuta

Difetti di tenuta dei gabbioni dovuti ad erronea posa in opera degli stessi.

Sc-008/An-004 - Presenza di vegetazione

Presenza di vegetazione caratterizzata dalla formazione di licheni, muschi e piante lungo le superficie.

Sc-008/An-005 - Rotture

Rotture delle reti di protezione che causano la fuoriuscita del terreno.

Componente Su_002/Co-005 - Muri di sostegno

Per muro di sostegno si intende un manufatto murario con la funzione principale di sostenere, o contenere, fronti di terreno di qualsiasi natura e tipologia, eventualmente artificiali.

I muri di sostegno possono essere distinti in base al posizionamento o al principio statico con cui resistono:

- *muri di controripa, che sostengono un manufatto;*
- *muri di sottoripa o sottoscarpa, che sostengono terre sovrastanti il manufatto.*

I muri possono essere anche incastrati o a doppia armatura

I materiali con i quali si possono costruire i muri di sostegno sono: muratura di mattoni, muratura di calcestruzzo non armato, cemento armato, gabbioni.

Principi statici:

- *Muri a gravità, ovvero elementi murari di adeguate dimensioni che fondano la loro stabilità sulla particolare robustezza della struttura e del peso;*
- *Muri a contrafforti, in cui i contrafforti lavorano in un piano verticale, prendendo su di sé la spinta delle terre, e il pannello murario lavora per inflessione in piani orizzontali, con la funzione principale di contenimento del terreno;*
- *Muri a mensola, ovvero elementi murari snelli, con fondazioni particolarmente ampie (in modo da realizzare l'incastro al piede) in cui la parete svolge entrambe le funzioni, di sostegno e di contenimento.*

Per la loro natura, è possibile che i muri a gravità siano realizzati con calcestruzzo non armato e talvolta possano inglobare elementi litici di grosse dimensioni in modo da conseguire un certo risparmio economico. Gli altri due tipi di muro devono invece prevedere, almeno per il pannello murario, soggetto a sforzi di flessione, una sufficiente quantità di armatura.

Elenco Schede

Su_002/Co-005/Sc- Paramento in c.a.
009

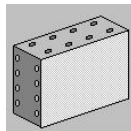
Paramento in c.a. - Su_002/Co-005/Sc-009

Elemento strutturale bidimensionale in conglomerato cementizio armato a sezione rettangolare incastrati alla suola di fondazione. È caratterizzato dalla necessaria resistenza alle sollecitazioni di flessione e taglio dovute alla spinta del terreno.

Sono di due tipi:

- muro a sbalzo o a mensola;
- muro a speroni: caratterizzato dall'aggiunta alla mensola di setti triangolari o trapezoidali, detti speroni, posti ortogonalmente rispetto alla parete verticale.

Modalità d'uso corretto: *Non è consentito apportare modifiche o comunque compromettere l'integrità delle strutture per nessuna ragione. Occorre controllo periodicamente il grado di usura delle parti in vista, al fine di riscontrare eventuali anomalie. In caso di accertata anomalia (presenza di lesioni, rigonfiamenti, avvallamenti) occorre consultare al più presto un tecnico abilitato.*

**Diagnostica:****Cause possibili delle anomalie:**

Origini delle deformazioni meccaniche significative:

- errori di calcolo;
- errori di concezione;
- difetti di fabbricazione.

Origine dei degradi superficiali. Provengono frequentemente da:

- insufficienza del copriferro;
- fessurazioni che lasciano penetrare l'acqua con aumento di volume apparente delle armature;
- urti sugli spigoli.

Origini di avarie puntuali che possono essere dovute a:

- cedimenti differenziali;
- sovraccarichi importanti non previsti;
- indebolimenti localizzati del calcestruzzo (nidi di ghiaia).

Anomalie Ricontrabili:**Sc-009/An-001 - Bolle d'aria**

Alterazione della superficie del calcestruzzo caratterizzata dalla presenza di fori di grandezza e distribuzione irregolare, generati dalla formazione di bolle d'aria al momento del getto.

Sc-009/An-002 - Cavillature superficiali

Sottile trama di fessure sulla superficie del calcestruzzo.

Sc-009/An-003 - Crosta

Deposito superficiale di spessore variabile, duro e fragile, generalmente di colore nero.

Sc-009/An-004 - Decolorazione

Alterazione cromatica della superficie.

Sc-009/An-005 - Deposito superficiale

Accumulo di pulviscolo atmosferico o di altri materiali estranei, di spessore variabile, poco coerente e poco aderente alla superficie del rivestimento.

Sc-009/An-006 - Disgregazione

Decoesione caratterizzata da distacco di granuli o cristalli sotto minime sollecitazioni meccaniche.

Sc-009/An-007 - Distacco

Disgregazione e distacco di parti notevoli del materiale che può manifestarsi anche mediante espulsione di elementi prefabbricati dalla loro sede.

Sc-009/An-008 - Efflorescenze

Formazione di sostanze, generalmente di colore biancastro e di aspetto cristallino o polverulento o filamentoso, sulla superficie del manufatto. Nel caso di efflorescenze saline, la cristallizzazione può talvolta avvenire all'interno del materiale provocando spesso il distacco delle parti più superficiali: il fenomeno prende allora il nome di criptoefflorescenza o subefflorescenza.

Sc-009/An-009 - Erosione superficiale

Asportazione di materiale dalla superficie dovuta a processi di natura diversa. Quando sono note le cause di degrado, possono essere utilizzati anche termini come erosione per abrasione o erosione per corrosione (cause meccaniche), erosione per corrosione (cause chimiche e biologiche), erosione per usura (cause antropiche).

Sc-009/An-010 - Esfoliazione

Degradazione che si manifesta con distacco, spesso seguito da caduta, di uno o più strati superficiali subparalleli fra loro, generalmente causata dagli effetti del gelo.

Sc-009/An-011 - Esposizione dei ferri di armatura

Distacchi di parte di calcestruzzo (copriferro) e relativa esposizione dei ferri di armatura a fenomeni di corrosione per l'azione degli agenti atmosferici.

Sc-009/An-012 - Fessurazioni

Presenza di rotture singole, ramificate, ortogonale o parallele all'armatura che possono interessare l'intero spessore del manufatto.

Sc-009/An-013 - Macchie e graffi

Imbrattamento della superficie con sostanze macchianti in grado di aderire e penetrare nel materiale.

Sc-009/An-014 - Mancanza

Caduta e perdita di parti del materiale del manufatto.

Sc-009/An-015 - Patina biologica

Strato sottile, morbido e omogeneo, aderente alla superficie e di evidente natura biologica, di colore variabile, per lo più verde. La patina biologica è costituita prevalentemente da microrganismi cui possono aderire polvere, terriccio.

Sc-009/An-016 - Penetrazione di umidità

Comparsa di macchie di umidità dovute all'assorbimento di acqua.

Sc-009/An-017 - Polverizzazione

Decoesione che si manifesta con la caduta spontanea dei materiali sotto forma di polvere o granuli.

Sc-009/An-018 - Presenza di vegetazione

Presenza di vegetazione caratterizzata dalla formazione di licheni, muschi e piante lungo le superficie.

Sc-009/An-019 - Rigonfiamento

Variazione della sagoma che interessa l'intero spessore del materiale e che si manifesta soprattutto in elementi lastriformi.

Sc-009/An-020 - Scheggiature

Distacco di piccole parti di materiale lungo i bordi e gli spigoli degli elementi in calcestruzzo.

Controlli eseguibili dall'utente

Sc-009/Cn-001 - Controllo periodico

Procedura: Controllo a vista
Frequenza: 360 giorni

Ispezione visiva dello stato delle superfici degli elementi in calcestruzzo armato individuando la presenza di eventuali anomalie come fessurazioni, disgregazioni, distacchi, riduzione del copriferro e relativa esposizione a processi di corrosione dei ferri d'armatura. Verifica dello stato del calcestruzzo e controllo del degrado e/o eventuali processi di carbonatazione.

Requisiti da verificare: *-Regolarità delle finiture*

Anomalie: *-Cavillature superficiali, -Disgregazione, -Efflorescenze, -Esposizione dei ferri di armatura, -Fessurazioni, -Polverizzazione, -Presenza di vegetazione, -Scheggiature*

Sub Sistema Su_003 - Infrastrutture viarie

Elenco Componenti

Su_003/Co-006 Strade

Componente Su_003/Co-006 - Strade

Le strade rappresentano parte delle infrastrutture della viabilità che permettono il movimento o la sosta veicolare e il movimento pedonale. La classificazione e la distinzione delle strade viene fatta in base alla loro natura ed alle loro caratteristiche: A) Autostrade; B) Strade extraurbane principali; C) Strade extraurbane secondarie; D) Strade urbane di scorrimento; E) Strade urbane di quartiere; F) Strade locali. Da un punto di vista delle caratteristiche degli elementi della sezione stradale si possono individuare: la carreggiata; la banchina; il margine centrale; i cigli e le cunette; le scarpate; le piazzole di sosta, ecc.

Le strade e tutti gli elementi che ne fanno parte vanno mantenuti periodicamente non solo per assicurare la normale circolazione di veicoli e pedoni ma soprattutto nel rispetto delle norme sulla sicurezza e la prevenzione di infortuni a mezzi e persone.

Elenco Schede

| | |
|----------------------|---|
| Su_003/Co-006/Sc-010 | Carreggiata |
| Su_003/Co-006/Sc-011 | Pavimentazione stradale bituminosa |
| Su_003/Co-006/Sc-012 | Strutture, fondazioni in cemento armato |
| Su_003/Co-006/Sc-013 | Pavimentazione marciapiedi |
| Su_003/Co-006/Sc-014 | Caditoie e pozzetti |
| Su_003/Co-006/Sc-015 | Chiusini |
| Su_003/Co-006/Sc-016 | Sistemi di ritenuta |

Carreggiata - Su_003/Co-006/Sc-010

La carreggiata è la parte della strada destinata allo scorrimento dei veicoli. Essa può essere composta da una o più corsie di marcia. La superficie stradale è pavimentata ed è limitata da strisce di margine (segnaletica orizzontale).

Modalità d'uso corretto: *Verificare periodicamente l'integrità delle superfici del rivestimento attraverso valutazioni visive mirate a riscontrare anomalie evidenti. Periodicamente rinnovare gli strati delle pavimentazioni avendo cura delle caratteristiche geometriche e morfologiche delle strade. Comunque, affinché tali controlli risultino efficaci affidarsi a personale tecnico con esperienza.*

Diagnostica:

Cause possibili delle anomalie:

Origine dei difetti di superficie:

- usura;
- substrato insufficiente;
- mancanza di drenaggio in sito umido;
- pessima qualità dei leganti;
- inerti non adatti;
- terrapieno non stabilizzato;
- rivestimento e substrato non sufficienti per il traffico o per i carichi puntuali;
- fughe d'acqua accidentali provocanti erosioni;
- cantiere di sbancamento in prossimità;
- stagnazione di acqua piovana;
- fuga accidentale di idrocarburi o di prodotti chimici che comporta il degrado del legante dei prodotti bituminosi.

Origine dei difetti di cordoli e canali di scarico:

- assenza o insufficienza di ghiaia.

Origini dei difetti del suolo;

- variazione della portanza del sottosuolo;
- variazione del livello della falda;
- opere in sottosuolo non previste.

Anomalie Riscontrabili:

Sc-010/An-001 - Buche

Consistono nella mancanza di materiale dalla superficie del manto stradale a carattere localizzato e con geometrie e profondità irregolari spesso fino a raggiungere gli strati inferiori, ecc.).

Sc-010/An-002 - Cedimenti

Consistono nella variazione della sagoma stradale caratterizzati da avvallamenti e crepe localizzati per cause diverse (frane, diminuzione e/o insufficienza della consistenza degli strati sottostanti, ecc.).

Sc-010/An-003 - Sollevamento

Variazione localizzata della sagoma stradale con sollevamento di parti interessanti il manto stradale.

Sc-010/An-004 - Usura manto stradale

Si manifesta con fessurazioni, rotture, mancanza di materiale, buche e sollevamenti del manto stradale e/o della pavimentazione in genere.

Pavimentazione stradale bituminosa - Su_003/Co-006/Sc-011

Si tratta di pavimentazioni stradali realizzate con bitumi per applicazioni stradali ottenuti dai processi di raffinazione, lavorazione del petrolio greggio. In generale i bitumi per le applicazioni stradali vengono suddivisi in insiemi di classi caratterizzate:

- dai valori delle penetrazioni nominali
- dai valori delle viscosità dinamiche.

Tali parametri variano a seconda del paese di utilizzazione.

Modalità d'uso corretto: *Controllare periodicamente l'integrità delle superfici del rivestimento attraverso valutazioni visive mirate a riscontrare anomalie evidenti. Rinnovare periodicamente gli strati delle pavimentazioni avendo cura delle caratteristiche geometriche e morfologiche delle strade. Comunque, affinché tali controlli risultino efficaci affidarsi a personale tecnico con esperienza.*

Diagnostica:

Cause possibili delle anomalie:

Origine dei difetti di superficie:

- usura;
- substrato insufficiente;
- mancanza di drenaggio in sito umido;
- pessima qualità dei leganti;
- inerti non adatti;
- terrapieno non stabilizzato;
- rivestimento e substrato non sufficienti per il traffico o per i carichi puntuali;
- fughe d'acqua accidentali provocanti erosioni;
- cantiere di sbancamento in prossimità;
- stagnazione di acqua piovana;
- fuga accidentale di idrocarburi o di prodotti chimici che comporta il degrado del legante dei prodotti bituminosi.

Origine dei difetti di cordoli e canali di scarico:

- assenza o insufficienza di ghiaia.

Origini dei difetti del suolo;

- variazione della portanza del sottosuolo;
- variazione del livello della falda;
- opere in sottosuolo non previste.

Anomalie Riscontrabili:

Sc-011/An-001 - Buche

Consistono nella mancanza di materiale dalla superficie del manto stradale a carattere localizzato e con geometrie e profondità irregolari spesso fino a raggiungere gli strati inferiori, ecc.).

Sc-011/An-002 - Distacco

Disgregazione e distacco di parti notevoli del materiale che può manifestarsi anche mediante espulsione di elementi prefabbricati dalla loro sede.

Sc-011/An-003 - Errori di pendenza

Consiste in un errata pendenza longitudinale o trasversale per difetti di esecuzione o per cause esterne.

Sc-011/An-004 - Fessurazioni

Presenza di rotture singole, ramificate, spesso accompagnate da cedimenti e/o avvallamenti del manto stradale.

Sc-011/An-005 - Sollevamento

Variazione localizzata della sagoma stradale con sollevamento di parti interessanti il manto stradale.

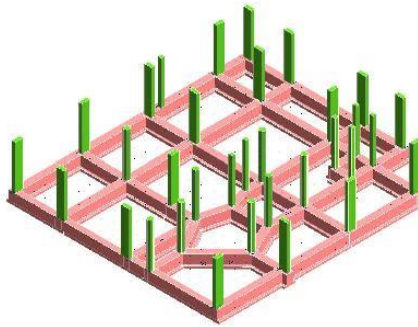
Sc-011/An-006 - Usura manto

Si manifesta con fessurazioni, rotture, mancanza di materiale, buche e sollevamenti del manto stradale e/o della pavimentazione in genere.

Strutture, fondazioni in cemento armato - Su_003/Co-006/Sc-012

Insieme degli elementi tecnici orizzontali e verticali delle strade che garantiscono la stabilità del sistema. Fanno parte di questa tipologia fondazioni stradali, strutture verticali quali muri etc..

Modalità d'uso corretto: *L'utente dovrà soltanto accertarsi della comparsa di eventuali anomalie che possano anticipare l'insorgenza di fenomeni di dissesto o cedimenti strutturali, causate da sollecitazioni di diverso tipo, attacchi acidi, esposizione a solfati, con graduale corrosione degli strati superficiali di calcestruzzo.*



Diagnostica:

Cause possibili delle anomalie:

Anomalie generalizzate

Possono derivare da errori nella concezione, o da una cattiva esecuzione, sia da modificazioni nella resistenza e nella consistenza del suolo, dipendenti da:

- la variazione del tenore d'acqua nel terreno;
- dispersioni d'acqua di una certa entità nelle vicinanze;
- penetrazioni d'acqua per infiltrazioni;
- variazioni nel livello della falda freatica dovute a piogge intense o a un periodo di siccità.

Anomalie puntuali o parziali

Possono derivare da una evoluzione localizzata della portanza del suolo dovuta a:

- crescita del tenore d'acqua nel terreno;
- l'apertura di scavi o l'esecuzione di sbancamenti di dimensioni significative in prossimità;
- la circolazione molto intensa di veicoli pesanti;
- uno scivolamento del terreno;
- un sovraccarico puntuale.

Anomalie Ricontrabili:

Sc-012/An-001 - Cedimenti

Dissesti dovuti a cedimenti di natura e causa diverse, talvolta con manifestazioni dell'abbassamento del piano di imposta della fondazione.

Sc-012/An-002 - Difetti nella verticalità

Difetti nella verticalità, sia dei muri, sia delle connessioni a causa di dissesti o eventi di natura diversa.

Sc-012/An-003 - Efflorescenze

Formazione di sostanze, generalmente di colore biancastro e di aspetto cristallino o polverulento o filamentoso, sulla superficie del manufatto. Nel caso di efflorescenze saline, la cristallizzazione può

talvolta avvenire all'interno del materiale provocando spesso il distacco delle parti più superficiali: il fenomeno prende allora il nome di criptoefflorescenza o subefflorescenza.

Sc-012/An-004 - Fessurazioni

Presenza di rotture singole, ramificate, ortogonale o parallele all'armatura che possono interessare l'intero spessore del manufatto.

Sc-012/An-005 - Lesioni

Si manifestano con l'interruzione del tessuto murario. Le caratteristiche e l'andamento ne caratterizzano l'importanza e il tipo.

Sc-012/An-006 - Macchie

Pigmentazione accidentale e localizzata della superficie.

Sc-012/An-007 - Umidità

Presenza di umidità dovuta spesso per risalita capillare.

Controlli eseguibili dall'utente**Sc-012/Cn-001 - Controllo periodico**

Procedura: Controllo a vista

Frequenza: 360 giorni

Le anomalie più frequenti a carico delle fondazioni si manifestano generalmente attraverso fenomeni visibili a livello degli elementi soprastanti. Bisogna controllare periodicamente l'integrità delle parti in vista verificando l'assenza di eventuali lesioni e/o fessurazioni. Controllare eventuali smottamenti del terreno circostante alla struttura che possano essere indicatori di cedimenti strutturali. Effettuare verifiche e controlli approfonditi particolarmente in corrispondenza di manifestazioni a calamità naturali (sisma, nubifragi, ecc.).

Requisiti da verificare: -Resistenza meccanica

Anomalie: -Cedimenti, -Difetti nella verticalità, -Efflorescenze, -Fessurazioni, -Lesioni, -Macchie, -Umidità

Note:**Nota:**

Tutte le prescrizioni di manutenzione vanno realizzate secondo il disciplinare

Pavimentazione marciapiedi - Su_003/Co-006/Sc-013

Le pavimentazioni stradali in lastricati lapidei trovano il loro impiego oltre che per fattori estetici, soprattutto per la elevata resistenza all'usura. La scelta dei materiali va fatta in funzione del tipo di strada che è quasi sempre rappresentata da percorsi urbani e inerenti a centri storici.

La lavorazione superficiale degli elementi, lo spessore, le dimensioni, ecc. variano anch'essi in funzione del tipo d'impiego. Trovano utilizzo nella fattispecie le pietre come: cubetti di porfido; blocchi di basalto; ecc.

Modalità d'uso corretto: *Controllare periodicamente l'integrità delle superfici del rivestimento attraverso valutazioni visive mirate a riscontrare anomalie evidenti. Rinnovare periodicamente gli strati delle pavimentazioni avendo cura delle caratteristiche geometriche e morfologiche delle strade.*

La tecnica di posa avviene previa disposizione di adeguati sottofondi (ghiaia, acciottolato con granulometria da 0 a 35 mm), in considerazione dell'intensità di traffico previsto.

Comunque, affinché tali controlli risultino efficaci affidarsi a personale tecnico con esperienza.

Diagnostica:

Cause possibili delle anomalie:

Origine dei difetti di superficie:

- usura;
- substrato insufficiente;
- mancanza di drenaggio in sito umido;
- pessima qualità dei leganti;
- inerti non adatti;
- terrapieno non stabilizzato;
- rivestimento e substrato non sufficienti per il traffico o per i carichi puntuali;
- fughe d'acqua accidentali provocanti erosioni;
- cantiere di sbancamento in prossimità;
- stagnazione di acqua piovana;
- fuga accidentale di idrocarburi o di prodotti chimici che comporta il degrado del legante dei prodotti bituminosi.

Origine dei difetti di cordoli e canali di scarico:

- assenza o insufficienza di ghiaia.

Origini dei difetti del suolo;

- variazione della portanza del sottosuolo;
- variazione del livello della falda;
- opere in sottosuolo non previste.

Anomalie Riscontrabili:

Sc-013/An-001 - Degrado sigillante

Distacco e perdita di elasticità dei materiali utilizzati per le sigillature impermeabilizzanti e dei giunti.

Sc-013/An-002 - Deposito superficiale

Accumulo di pulviscolo atmosferico o di altri materiali estranei, di spessore variabile, poco coerente e poco aderente alla superficie del rivestimento.

Sc-013/An-003 - Problemi al supporto

Sollevamento e distacco dal supporto di uno o più elementi della pavimentazione.

Sc-013/An-004 - Rottura

Rottura di parti degli elementi costituenti i manufatti.

Chiusini- Su_003/Co-006/Sc-015

Sono dispositivi di coronamento e chiusura di pozzetti e tombini. In genere sono realizzati in ghisa sferoidale e si dividono in varie categorie a seconda delle zone di messa in opera e in particolare:

- zone utilizzate esclusivamente da pedoni e ciclisti;
- marciapiedi, zone pedonali ed assimilabili, aree di sosta e parcheggi multipiano per automobili;
- per dispositivi di coronamento dei pozzetti di raccolta installati nella zona dei canaletti di scolo lungo il bordo dei marciapiedi che, misurata partendo dal bordo, si estenda per 0,5 al massimo nella carreggiata e per 0,2 al massimo sul marciapiede;
- carreggiate di strade (comprese le vie pedonali), banchine transitabili e aree di sosta, per tutti i tipi di veicoli stradali.

Modalità d'uso corretto: *I chiusini vanno realizzate e mantenuti nel rispetto delle norme relative alla sicurezza del traffico richiesta dall'Ente proprietario della strada o dell'autorità preposta alla sicurezza del traffico. I controlli saranno mirati alla verifica del grado di integrità ed individuazione di anomalie.*

Diagnostica:

Cause possibili delle anomalie:

Origine dei difetti di superficie:

- usura;
- urti;
- rivestimento non sufficienti per il per i carichi puntuali;

Origini delle anomalie meccaniche:

- errori di concezioni (errori di calcolo, sovraccarichi non presi in considerazione, dimensionamento insufficiente);
- errori di messa in opera (difetti a livello delle connessioni, degli appoggi, pezzi mancanti, etc.);
- sovraccarichi accidentali;
- movimenti agli appoggi;
- fessurazioni alle estremità o debolezza interna del materiale.

Anomalie Ricontrabili:

Sc-015/An-001 - Difetti

Chiusini difettosi, chiusini rotti, incrinati, mal posati o sporgenti.

Sc-015/An-002 - Difetti alle giunzioni

Difetti di connessione in corrispondenza del telaio dovute a errori o sconnessioni delle giunzioni.

Sc-015/An-003 - Rottura

Rottura delle piastre di copertura dei pozzetti per eccessivo carichi

Sistemi di ritenuta - Su_003/Co-006/Sc-016

I sistemi di ritenuta sono elementi la cui funzione è quella di evitare la fuoriuscita dei veicoli dalla piattaforma e/o a ridurne i danni conseguenti. Sono situati all'interno dello spartitraffico o del

marginale esterno alla piattaforma.

Modalità d'uso corretto: *Controllare che le condizioni di installazione dei dispositivi di ritenuta siano tali da consentire il corretto funzionamento. In fase di progettazione particolare attenzione va posta al loro dimensionamento, adottando, se necessario per i diversi margini, misure maggiori di quelle richieste dalla norma. Controllare e verificare che sia assicurata la necessaria azione di contenimento sui sostegni delle barriere.*

Diagnostica:

Cause possibili delle anomalie:

Origine dei difetti di superficie:

- usura;
- urti;
- substrato insufficiente;
- terrapieno non stabilizzato;
- rivestimento e substrato non sufficienti per il traffico o per i carichi puntuali;
- fughe d'acqua accidentali provocanti erosioni;
- cantieri di sbancamento in prossimità;
- stagnazione di acqua piovana;
- fuga accidentale di idrocarburi o di prodotti chimici che comporta il degrado del legante dei prodotti bituminosi.

Origini dei difetti del suolo;

- variazione della portanza del sottosuolo;
- variazione del livello della falda;
- opere in sottosuolo non previste.

Anomalie Ricontrabili:

Sc-016/An-001 - Altezza fuori norma

Altezza inferiore rispetto ai riferimenti di norma.

Sc-016/An-002 - Mancanza

Caduta e perdita di parti del materiale del manufatto.

Sc-016/An-003 - Rottura

Rottura di parti degli elementi costituenti i manufatti.

Sub Sistema Su_004 - Sistemazioni esterne

Le sistemazioni esterne costituiscono, da una parte l'insieme degli elementi tecnici aventi la funzione di dividere e conformare gli spazi esterni connessi al sistema edificio, (balconi, ringhiere, logge, passerelle, scale e rampe esterne, ecc.) e dall'altra tutti quegli elementi che caratterizzano l'ambiente circostante (strade, parcheggi, aree a verde, ecc.).

Elenco Componenti

Su_004/Co-007 Impianto di illuminazione

Componente Su_004/Co-007 - Impianto di illuminazione

L'impianto di illuminazione consente di creare condizioni di visibilità negli ambienti. L'impianto di illuminazione deve consentire, nel rispetto del risparmio energetico, livello ed uniformità di illuminamento, limitazione dell'abbagliamento, direzionalità della luce, colore e resa della luce. È costituito generalmente da:

- lampade ad incandescenza;
- lampade fluorescenti; - lampade alogene;
- lampade compatte;
- lampade a scariche;
- lampade a ioduri metallici;
- lampade a vapore di mercurio;
- lampade a vapore di sodio;
- pali per il sostegno dei corpi illuminanti.

Elenco Schede

- Su_004/Co-007/Sc- Cavidotti
017
- Su_004/Co-007/Sc- Conduttori in rame con isolamento
018
- Su_004/Co-007/Sc- Corpi illuminanti
019

Cavidotti - Su_004/Co-007/Sc-017

Cavidotti dell'impianto di illuminazione sono elementi più semplici per il passaggio dei cavi elettrici. In genere le canalizzazioni sono realizzate in PVC e devono essere conformi alle prescrizioni di sicurezza delle norme CEI. Devono essere dotati di marchio di qualità o certificati secondo le disposizioni di legge.

Modalità d'uso corretto:**Diagnostica:****Cause possibili delle anomalie:**

Origini delle interruzioni nell'alimentazione:

- interruzione dell'ente erogatore;
- guasti della rete di sicurezza;
- guasti al gruppo elettrogeno;
- disconnessioni: corto circuito accidentale, sovracorrente, difetti di messa a terra.

Origini delle anomalie a quadri e circuiti:

- difetti di taratura dei contattori;
- connessioni di raccordo allentate;
- isolamento anomalo provocato da polvere o ossidazione delle masse metalliche.

Origine delle anomalie a elementi terminali:

- collegamento di un apparecchio di potenza superiore a quella ammessa per l'impianto;
- umidità accidentale a ambientale;
- surriscaldamento anormale localizzato che può provocare un difetto di isolamento.

Anomalie Riscontrabili:**Sc-017/An-001 - Difetti di taratura**

Difetti di taratura dei contattori, di collegamento o di taratura della protezione.

Sc-017/An-002 - Disconnessione dell'alimentazione

Disconnessione dell'alimentazione dovuta a difetti di messa a terra, di sovraccarico di tensione di alimentazione, di corto circuito imprevisto.

Sc-017/An-003 - Interruzione dell'alimentazione principale

Interruzione dell'alimentazione principale dovuta ad un'interruzione dell'ente erogatore/gestore dell'energia elettrica.

Sc-017/An-004 - Interruzione dell'alimentazione secondaria

Interruzione dell'alimentazione secondaria dovuta a guasti al circuito secondario o al gruppo elettrogeno.

Sc-017/An-005 - Surriscaldamento

Surriscaldamento che può provocare difetti di protezione e di isolamento. Può essere dovuto a ossidazione delle masse metalliche.

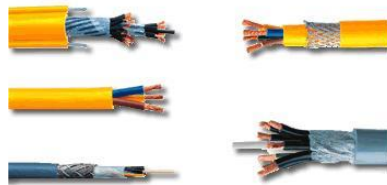
Conduttori in rame con isolamento - Su_004/Co-007/Sc-018

Il cavo è strutturato con conduttori in rame isolati in gomma sintetica con guaina esterna in PVC. Il connubio gomma sintetica-PVC rende il cavo estremamente resistente specialmente ad abrasione, taglio, schiacciamento, torsione.

Modalità d'uso corretto: *L'impianto di illuminazione deve consentire, nel rispetto del risparmio energetico, livello ed uniformità di illuminamento, limitazione dell'abbagliamento, direzionalità della luce, colore e resa della luce. Pertanto andrà effettuata la manutenzione prevista nel manuale e nel programma di manutenzione.*

Per i pali i materiali utilizzati devono possedere caratteristiche tecniche rispondenti alle normative vigenti nonché alle prescrizioni delle norme UNI e CEI ed in ogni caso rispondenti alla regola dell'arte. Tutti i componenti dovranno essere forniti nei loro imballaggi originali, accompagnati da certificati delle case produttrici e conservati in cantiere in luoghi sicuri e al riparo da eventuali danni.

Ogni intervento (ampliamento, modifiche, ecc.) andrà progettato da tecnici qualificati ed eseguito da impresa del settore.



Diagnostica:

Cause possibili delle anomalie:

Origini delle interruzioni nell'alimentazione:

- interruzione dell'ente erogatore;
- guasti della rete di sicurezza;
- guasti al gruppo elettrogeno;
- disconnessioni: corto circuito accidentale, sovracorrente, difetti di messa a terra.

Origini delle anomalie a quadri e circuiti:

- difetti di taratura dei contatori;
- connessioni di raccordo allentate;
- isolamento anomalo provocato da polvere o ossidazione delle masse metalliche.

Origine delle anomalie a elementi terminali:

- collegamento di un apparecchio di potenza superiore a quella ammessa per l'impianto;
- umidità accidentale a ambientale;
- surriscaldamento anormale localizzato che può provocare un difetto di isolamento.

Anomalie Ricontrabili:

Sc-018/An-001 - Corto circuiti

Corto circuiti dovuti a difetti nell'impianto di messa a terra, a sbalzi di tensione (sovraccarichi) o ad

altro.

Sc-018/An-002 - Difetti agli interruttori

Difetti agli interruttori magnetotermici e differenziali dovuti all'eccessiva polvere presente all'interno delle connessioni o alla presenza di umidità ambientale o di condensa.

Sc-018/An-003 - Difetti di taratura

Difetti di taratura dei contattori, di collegamento o di taratura della protezione.

Sc-018/An-004 - Disconnessione dell'alimentazione

Disconnessione dell'alimentazione dovuta a difetti di messa a terra, di sovraccarico di tensione di alimentazione, di corto circuito imprevisto.

Sc-018/An-005 - Surriscaldamento

Surriscaldamento che può provocare difetti di protezione e di isolamento. Può essere dovuto a ossidazione delle masse metalliche.

Corpi illuminanti - Su_004/Co-007/Sc-019**Diagnostica:****Cause possibili delle anomalie:**

Origini delle interruzioni nell'alimentazione:

- interruzione dell'ente erogatore;
- guasti della rete di sicurezza;
- guasti al gruppo elettrogeno;
- disconnessioni: corto circuito accidentale, sovracorrente, difetti di messa a terra.

Origini delle anomalie a quadri e circuiti:

- difetti di taratura dei contattori;
- connessioni di raccordo allentate;
- isolamento anomalo provocato da polvere o ossidazione delle masse metalliche.

Origine delle anomalie a elementi terminali:

- collegamento di un apparecchio di potenza superiore a quella ammessa per l'impianto;
- umidità accidentale a ambientale;
- surriscaldamento anormale localizzato che può provocare un difetto di isolamento.

Anomalie Riscontrabili:**Sc-019/An-001 - Corto circuiti**

Corto circuiti dovuti a difetti nell'impianto di messa a terra, a sbalzi di tensione (sovraccarichi) o ad altro.

Sc-019/An-002 - Diminuzione di tensione

Diminuzione della tensione di alimentazione delle apparecchiature.

Sc-019/An-003 - Disconnessione dell'alimentazione

Disconnessione dell'alimentazione dovuta a difetti di messa a terra, di sovraccarico di tensione di alimentazione, di corto circuito imprevisto.

Sc-019/An-004 - Interruzione dell'alimentazione principale

Interruzione dell'alimentazione principale dovuta ad un'interruzione dell'ente erogatore/gestore dell'energia elettrica.

Sc-019/An-005 - Interruzione dell'alimentazione secondaria

Interruzione dell'alimentazione secondaria dovuta a guasti al circuito secondario o al gruppo

elettrogeno.

Sc-019/An-006 - Surriscaldamento

Surriscaldamento che può provocare difetti di protezione e di isolamento. Può essere dovuto a ossidazione delle masse metalliche.

COMUNE DI RAMACCA RADDUSA E CASTEL DI JUDICA**PIANO DI MANUTENZIONE****PROGRAMMA DI MANUTENZIONE SOTTOPROGRAMMA DEI CONTROLLI**

(Articolo 38 D.P.R. 207/2010)

DESCRIZIONE:**PROGETTAZIONE PARCO ENNESE****COMMITTENTE:****IL TECNICO:****Studio Tecnico:****Opere di ingegneria geotecnica – Su_002****Opere di ingegneria naturalistica – Co-003**

| CODICE | INTERVENTI | CONTROLLO | FREQUENZA |
|--------|---|-----------|-----------|
| Sc-006 | Terre rinforzate | | |
| | Cause possibili delle anomalie: Origini delle deformazioni meccaniche significative - errori di calcolo; - errori di concezione; | | |

| | | | |
|---------------|---|-----------|------------|
| | <p>- difetti di fabbricazione.</p> <p>Origini di avarie puntuali Possono essere dovute a:</p> <ul style="list-style-type: none"> - cedimenti differenziali; - sovraccarichi importanti non previsti; - crescita del tenore d'acqua nel terreno; - l'apertura di scavi o l'esecuzione di sbancamenti di dimensioni significative in prossimità; - la circolazione molto intensa di veicoli pesanti; - uno scivolamento del terreno; <p>Origini dei difetti del suolo;</p> <ul style="list-style-type: none"> -variazione della portanza del sottosuolo; -variazione del livello della falda; -opere in sottosuolo non previste. | | |
| Sc-006/Cn-001 | <p>Controllo: Controllo dello stato</p> <p>Verificare la tenuta delle griglie e delle reti nonché l'ancoraggio ai relativi picchetti. Verificare che le terre siano interamente coperte da terreno e che le piante seminate abbiano attecchito.</p> <p>Requisiti da verificare: <i>-Resistenza alla trazione</i> Anomalie: <i>-Anomalie reti, -Corrosione , -Mancanza di terreno</i></p> <p>Ditte Specializzate: Giardiniere</p> | Ispezione | 360 giorni |
| Sc-007 | Gabbionate | | |
| | <p>Cause possibili delle anomalie: Origini delle deformazioni meccaniche significative</p> <ul style="list-style-type: none"> - errori di calcolo; - errori di concezione; - difetti di fabbricazione. <p>Origini di avarie puntuali Possono essere dovute a:</p> <ul style="list-style-type: none"> - cedimenti differenziali; - sovraccarichi importanti non previsti; - crescita del tenore d'acqua nel terreno; - l'apertura di scavi o l'esecuzione di sbancamenti di dimensioni significative in prossimità; - la circolazione molto intensa di veicoli pesanti; - uno scivolamento del terreno; <p>Origini dei difetti del suolo;</p> <ul style="list-style-type: none"> -variazione della portanza del sottosuolo; -variazione del livello della falda; -opere in sottosuolo non previste. | | |

| Sc-007/Cn-001 | Controllo: Controllo dello stato | Ispezione | 180 giorni |
|--|---|-----------|------------|
| | <p>Verificare la stabilità dei gabbioni controllando che le reti siano efficienti e che non causino la fuoriuscita dei conci di pietra.</p> <p>Requisiti da verificare: -Resistenza alla corrosione, - Resistenza alla trazione</p> <p>Anomalie: -Corrosione, -Deposito superficiale, -Difetti di tenuta, -Patina biologica, -Perdita di materiale, -Rotture</p> <p>Ditte Specializzate: Giardiniere</p> | | |
| Stabilizzazione pendii – Co-004 | | | |
| CODICE | INTERVENTI | CONTROLLO | FREQUENZA |
| Sc-008 | Geogriglie/Georeti | | |
| | <p>Cause possibili delle anomalie: Origini delle deformazioni meccaniche significative</p> <ul style="list-style-type: none"> - errori di calcolo; - errori di concezione; - difetti di fabbricazione. <p>Origini di avarie puntuali Possono essere dovute a:</p> <ul style="list-style-type: none"> - cedimenti differenziali; - sovraccarichi importanti non previsti; - crescita del tenore d'acqua nel terreno; - l'apertura di scavi o l'esecuzione di sbancamenti di dimensioni significative in prossimità; - la circolazione molto intensa di veicoli pesanti; - uno scivolamento del terreno; <p>Origini dei difetti del suolo;</p> <ul style="list-style-type: none"> -variazione della portanza del sottosuolo; -variazione del livello della falda; -opere in sottosuolo non previste. | | |
| Sc-008/Cn-001 | Controllo: Controllo dello stato | Ispezione | 360 giorni |
| | <p>Verificare la tenuta delle griglie nonché l'ancoraggio ai relativi picchetti. Verificare la presenza di vegetazione.</p> <p>Anomalie: -Anomalie reti, -Corrosione, -Difetti di tenuta, - Presenza di vegetazione, -Rotture</p> <p>Ditte Specializzate: Specializzati vari</p> | | |
| Muri di sostegno – Co-005 | | | |
| CODICE | INTERVENTI | CONTROLLO | FREQUENZA |
| Sc-009 | Paramento in c.a. | | |
| | Cause possibili delle anomalie: Origini delle deformazioni meccaniche significative: | | |

| | | | |
|----------------------|--|--------------------------|-------------------|
| <p>Sc-009/Cn-001</p> | <p>-errori di calcolo; -errori di concezione; -difetti di fabbricazione.</p> <p>Origine dei degradi superficiali. Provengono frequentemente da: -insufficienza del copriferro; -fessurazioni che lasciano penetrare l'acqua con aumento di volume apparente delle armature; -urti sugli spigoli.</p> <p>Origini di avarie puntuali che possono essere dovute a: -cedimenti differenziali; -sovraccarichi importanti non previsti; -indebolimenti localizzati del calcestruzzo (nidi di ghiaia).</p> <p>Controllo: Controllo periodico</p> | <p>Controllo a vista</p> | <p>360 giorni</p> |
| | <p>Ispezione visiva dello stato delle superfici degli elementi in calcestruzzo armato individuando la presenza di eventuali anomalie come fessurazioni, disgregazioni, distacchi, riduzione del copriferro e relativa esposizione a processi di corrosione dei ferri d'armatura. Verifica dello stato del calcestruzzo e controllo del degrado e/o eventuali processi di carbonatazione.</p> | | |
| | <p>Requisiti da verificare: <i>-Regolarità delle finiture</i> Anomalie: <i>-Cavillature superficiali, -Disgregazione, -Efflorescenze, -Esposizione dei ferri di armatura, -Fessurazioni, -Polverizzazione, -Presenza di vegetazione, -Scheggiature</i></p> | | |
| | <p>Ditte Specializzate: Specializzati vari</p> | | |

Infrastrutture viarie – Su_003

Strade – Co-006

| CODICE | INTERVENTI | CONTROLLO | FREQUENZA |
|---------------|--|-----------|-----------|
| <p>Sc-010</p> | <p>Carreggiata</p> | | |
| | <p>Cause possibili delle anomalie: Origine dei difetti di superficie: -usura; -substrato insufficiente; -mancanza di drenaggio in sito umido; -pessima qualità dei leganti; -inerti non adatti; -terrapieno non stabilizzato; -rivestimento e substrato non sufficienti per il traffico o per i carichi puntuali;</p> | | |

| | | | |
|---------------|---|-----------|-----------|
| | <p>-fughe d'acqua accidentali provocanti erosioni; -cantiere di sbancamento in prossimità; -stagnazione di acqua piovana; -fuga accidentale di idrocarburi o di prodotti chimici che comporta il degrado del legante dei prodotti bituminosi.</p> <p>Origine dei difetti di cordoli e canali di scarico: -assenza o insufficienza di ghiaia.</p> <p>Origini dei difetti del suolo; -variazione della portanza del sottosuolo; -variazione del livello della falda; -opere in sottosuolo non previste.</p> | | |
| Sc-010/Cn-001 | <p>Controllo: Verifica dello stato</p> <p>Controllo dello stato generale. Verifica dell'assenza di eventuali buche e/o altre anomalie (cedimenti, sollevamenti, difetti di pendenza, fessurazioni, ecc.). Controllo dello stato dei giunti. Controllo dell'integrità della striscia di segnaletica di margine verso la banchina.</p> <p>Requisiti da verificare: <i>-Accessibilità</i></p> <p>Anomalie: <i>-Buche, -Cedimenti, -Sollevamento, -Usura manto stradale</i></p> <p>Ditte Specializzate: Specializzati vari</p> | Controllo | 90 giorni |
| Sc-011 | <p>Pavimentazione stradale bituminosa</p> <p>Cause possibili delle anomalie: Origine dei difetti di superficie: -usura; -substrato insufficiente; -mancanza di drenaggio in sito umido; -pessima qualità dei leganti; -inerti non adatti; -terrapieno non stabilizzato; -rivestimento e substrato non sufficienti per il traffico o per i carichi puntuali; -fughe d'acqua accidentali provocanti erosioni; -cantiere di sbancamento in prossimità; -stagnazione di acqua piovana; -fuga accidentale di idrocarburi o di prodotti chimici che comporta il degrado del legante dei prodotti bituminosi.</p> <p>Origine dei difetti di cordoli e canali di scarico: -assenza o insufficienza di ghiaia.</p> <p>Origini dei difetti del suolo;</p> | | |

| | | | |
|---------------|--|-------------------|------------|
| | -variazione della portanza del sottosuolo; -variazione del livello della falda; -opere in sottosuolo non previste. | | |
| Sc-011/Cn-001 | Controllo: Verifica manto stradale | Controllo | 90 giorni |
| | Verifica dello stato generale. Verifica dell'assenza di eventuali anomalie della pavimentazione (buche, cedimenti, sollevamenti, difetti di pendenza, fessurazioni, ecc.). Requisiti da verificare: <i>-Accettabilità della classe</i> Anomalie: <i>-Buche, -Distacco, -Errori di pendenza, -Fessurazioni, -Sollevamento, -Usura manto</i> Ditte Specializzate: Specializzati vari | | |
| Sc-012 | Strutture, fondazioni in cemento armato | | |
| Sc-012/Cn-001 | Cause possibili delle anomalie: Anomalie generalizzate Possono derivare da errori nella concezione, o da una cattiva esecuzione, sia da modificazioni nella resistenza e nella consistenza del suolo, dipendenti da: - la variazione del tenore d'acqua nel terreno; - dispersioni d'acqua di una certa entità nelle vicinanze; - penetrazioni d'acqua per infiltrazioni; - variazioni nel livello della falda fretica dovute a piogge intense o a un periodo di siccità. Anomalie puntuali o parziali Possono derivare da una evoluzione localizzata della portanza del suolo dovuta a: - crescita del tenore d'acqua nel terreno; - l'apertura di scavi o l'esecuzione di sbancamenti di dimensioni significative in prossimità; - la circolazione molto intensa di veicoli pesanti; - uno scivolamento del terreno; - un sovraccarico puntuale. Controllo: Controllo periodico | Controllo a vista | 360 giorni |
| | Le anomalie più frequenti a carico delle fondazioni si manifestano generalmente attraverso fenomeni visibili a livello degli elementi soprastanti. Bisogna controllare periodicamente l'integrità delle parti in vista verificando l'assenza di eventuali lesioni e/o fessurazioni. Controllare eventuali smottamenti del terreno circostante alla struttura che possano essere indicatori di cedimenti strutturali. Effettuare verifiche e controlli approfonditi particolarmente in corrispondenza di manifestazioni a calamità naturali (sisma, nubifragi, | | |

| | | | |
|---------------|---|-----------|-----------|
| | ecc.). | | |
| | Requisiti da verificare: -Resistenza meccanica Anomalie: -Cedimenti, -Difetti nella verticalità, - Efflorescenze, -Fessurazioni, -Lesioni, -Macchie, -Umidità Ditte Specializzate: Tecnici di livello superiore | | |
| Sc-013 | Pavimentazione marciapiedi | | |
| | Cause possibili delle anomalie: Origine dei difetti di superficie: -usura; -substrato insufficiente; -mancanza di drenaggio in sito umido; -pessima qualità dei leganti; -inerti non adatti; -terrapieno non stabilizzato; -rivestimento e substrato non sufficienti per il traffico o per i carichi puntuali; -fughe d'acqua accidentali provocanti erosioni; -cantiere di sbancamento in prossimità; -stagnazione di acqua piovana; -fuga accidentale di idrocarburi o di prodotti chimici che comporta il degrado del legante dei prodotti bituminosi. Origine dei difetti di cordoli e canali di scarico: -assenza o insufficienza di ghiaia. Origini dei difetti del suolo; -variazione della portanza del sottosuolo; -variazione del livello della falda; -opere in sottosuolo non previste. | | |
| Sc-013/Cn-001 | Controllo: Controllo dello stato | Controllo | 90 giorni |
| | Controllo dello stato generale. Verifica dell'assenza di eventuali anomalie della pavimentazione (buche, cedimenti, sollevamenti, difetti di pendenza, fessurazioni, ecc.). | | |
| | Anomalie: -Degrado sigillante, -Deposito superficiale, - Problemi al supporto, -Rottura | | |
| | Ditte Specializzate: Specializzati vari | | |
| Sc-014 | Caditoie e pozzetti | | |
| | Cause possibili delle anomalie: Le anomalie di tipo chimico sono causate da una pessima qualità dell'acqua, provocata da mancanti trattamenti appropriati. Origini delle anomalie dovute a variazione di pressione: -rette mal calcolata; | | |

| | | | |
|---------------|---|-----------|------------|
| Sc-014/Cn-001 | <p>-assenza di apparecchi di regolazione (riduttore di pressione, elevatore di pressione); -canalizzazioni incrostate.</p> <p>Origini delle corrosioni esterne: -presenza di prodotti aggressivi o corrosivi nei terrapieni o in siti industriali inquinati; -variazioni nel livello della falda freatica; -correnti vaganti in siti industriali o in prossimità di linee ferroviarie.</p> <p>Origini delle anomalie meccaniche: -modificazione della portanza del sottosuolo (variazione della falda, infiltrazioni, ecc.); -variazione dei carichi del sottosuolo; -destabilizzazione del sottosuolo dovuto a un cantiere nelle prossimità.</p> <p>Origini di anomalie tecniche che danno luogo a inquinamento: -pessima qualità delle condutture (porosità); -difetti in giunti e raccordi.</p> <p>Controllo: Controllo dello stato</p> | Ispezione | 360 giorni |
| | <p>Controllare lo stato generale e l'integrità della griglia e della piastra di copertura dei pozzetti, della base di appoggio e delle pareti laterali.</p> <p>Anomalie: <i>-Difetti dei chiusini, -Intasamento</i></p> <p>Ditte Specializzate: Specializzati vari</p> | | |
| Sc-015 | <p>Chiusini</p> <p>Cause possibili delle anomalie: Origine dei difetti di superficie: -usura; -urti; -rivestimento non sufficienti per il per i carichi puntuali;</p> <p>Origini delle anomalie meccaniche: -errori di concezioni (errori di calcolo, sovraccarichi non presi in considerazione, dimensionamento insufficiente); -errori di messa in opera (difetti a livello delle connessioni, degli appoggi, pezzi mancanti, etc.); -sovraccarichi accidentali; -movimenti agli appoggi; -fessurazioni alle estremità o debolezza interna del materiale.</p> | | |
| | | | |

| | | | |
|---------------|---|-----------|------------|
| Sc-015/Cn-001 | <p>Controllo: Controllo dello stato</p> <p>Controllare lo stato generale e l'integrità della piastra di copertura e della base di appoggio in corrispondenza del telaio.</p> <p>Anomalie: -<i>Difetti alle giunzioni</i>, -<i>Rottura</i></p> <p>Ditte Specializzate: Specializzati vari</p> | Ispezione | 360 giorni |
| Sc-016 | Sistemi di ritenuta | | |
| | <p>Cause possibili delle anomalie: Origine dei difetti di superficie:</p> <ul style="list-style-type: none"> -usura; -urti; -substrato insufficiente; -terrapieno non stabilizzato; -rivestimento e substrato non sufficienti per il traffico o per i carichi puntuali; -fughe d'acqua accidentali provocanti erosioni; -cantiere di sbancamento in prossimità; -stagnazione di acqua piovana; -fuga accidentale di idrocarburi o di prodotti chimici che comporta il degrado del legante dei prodotti bituminosi. <p>Origini dei difetti del suolo:</p> <ul style="list-style-type: none"> -variazione della portanza del sottosuolo; -variazione del livello della falda; -opere in sottosuolo non previste. | | |
| Sc-016/Cn-001 | <p>Controllo: Controllo efficienza</p> <p>Controllo della loro integrità e dei limiti di altezza di invalicabilità.</p> <p>Requisiti da verificare: -<i>Invalicabilità</i></p> <p>Anomalie: -<i>Altezza fuori norma</i>, -<i>Mancanza</i>, -<i>Rottura</i></p> <p>Ditte Specializzate: Specializzati vari</p> | Controllo | 90 giorni |

Sistemazioni esterne – Su_004

| Impianto di illuminazione – Co-007 | | | |
|---|--|-----------|-----------|
| CODICE | INTERVENTI | CONTROLLO | FREQUENZA |
| Sc-017 | Cavidotti | | |
| | <p>Cause possibili delle anomalie: Origini delle interruzioni nell'alimentazione:</p> <ul style="list-style-type: none"> -interruzione dell'ente erogatore; -guasti della rete di sicurezza; -guasti al gruppo elettrogeno; -disconnessioni: corto circuito accidentale, sovracorrente, difetti di messa a terra. | | |

| | | | |
|---------------|---|-------------------|------------|
| | <p>Origini delle anomalie a quadri e circuiti:</p> <ul style="list-style-type: none"> -difetti di taratura dei contattori; -connessioni di raccordo allentate; -isolamento anomalo provocato da polvere o ossidazione delle masse metalliche. <p>Origine delle anomalie a elementi terminali:</p> <ul style="list-style-type: none"> -collegamento di un apparecchio di potenza superiore a quella ammessa per l'impianto; -umidità accidentale a ambientale; -surriscaldamento anormale localizzato che può provocare un difetto di isolamento. | | |
| Sc-017/Cn-001 | <p>Controllo: Verifica dello stato</p> <p>Verifica dello stato generale e dell'integrità dei contenitori a vista, dei coperchi delle cassette e delle scatole di passaggio. Controllare la presenza delle targhette nelle morsetterie.</p> | Controllo a vista | 180 giorni |
| | <p>Anomalie: -<i>Surriscaldamento</i></p> <p>Ditte Specializzate: Eletttricista</p> | | |
| Sc-018 | Conduttori in rame con isolamento | | |
| | <p>Cause possibili delle anomalie: Origini delle interruzioni nell'alimentazione:</p> <ul style="list-style-type: none"> -interruzione dell'ente erogatore; -guasti della rete di sicurezza; -guasti al gruppo elettrogeno; -disconnessioni: corto circuito accidentale, sovracorrente, difetti di messa a terra. <p>Origini delle anomalie a quadri e circuiti:</p> <ul style="list-style-type: none"> -difetti di taratura dei contattori; -connessioni di raccordo allentate; -isolamento anomalo provocato da polvere o ossidazione delle masse metalliche. <p>Origine delle anomalie a elementi terminali:</p> <ul style="list-style-type: none"> -collegamento di un apparecchio di potenza superiore a quella ammessa per l'impianto; -umidità accidentale a ambientale; -surriscaldamento anormale localizzato che può provocare un difetto di isolamento. | | |
| Sc-018/Cn-001 | <p>Controllo: Controllo dello stato</p> | Controllo a vista | 180 giorni |
| | Controllo integrità di tutti i terminali compresi del cavo in arrivo; controllo dell'integrità dell'isolamento. | | |

| | | | |
|---------------|--|-----------------------|------------|
| | <p>Anomalie: -Corto circuiti, -Difetti di taratura, -Surriscaldamento</p> <p>Ditte Specializzate: Eletttricista</p> | | |
| Sc-018/Cn-002 | <p>Controllo: Controllo isolamento</p> <p>Verifica della resistenza di isolamento con trascrizione dei valori</p> <p>Requisiti da verificare: -Contenimento delle dispersioni elettriche</p> <p>Anomalie: -Corto circuiti, -Difetti di taratura, -Surriscaldamento</p> <p>Ditte Specializzate: Eletttricista</p> | Ispezione strumentale | 180 giorni |
| Sc-019 | Corpi illuminanti | | |
| | <p>Cause possibili delle anomalie: Origini delle interruzioni nell'alimentazione:</p> <ul style="list-style-type: none"> -interruzione dell'ente erogatore; -guasti della rete di sicurezza; -guasti al gruppo elettrogeno; -disconnessioni: corto circuito accidentale, sovracorrente, difetti di messa a terra. <p>Origini delle anomalie a quadri e circuiti:</p> <ul style="list-style-type: none"> -difetti di taratura dei contatori; -connessioni di raccordo allentate; -isolamento anomalo provocato da polvere o ossidazione delle masse metalliche. <p>Origine delle anomalie a elementi terminali:</p> <ul style="list-style-type: none"> -collegamento di un apparecchio di potenza superiore a quella ammessa per l'impianto; -umidità accidentale a ambientale; -surriscaldamento anormale localizzato che può provocare un difetto di isolamento. | | |
| Sc-019/Cn-001 | <p>Controllo: Controllo dello stato</p> | Controllo | 180 giorni |
| | <p>Verifica dello stato e dell'efficienza dell'impianto mediante l'accensione di tutti i corpi illuminanti e loro completa scarica, da effettuare in orario mattutino con sufficiente luminosità naturale.</p> <p>Anomalie: -Corto circuiti, -Diminuzione di tensione, -Disconnessione dell'alimentazione, -Interruzione dell'alimentazione secondaria, -Surriscaldamento</p> <p>Ditte Specializzate: Eletttricista</p> | | |

COMUNE DI RAMACCARADDUSA E CASTEL DI JUDICA**PIANO DI MANUTENZIONE****PROGRAMMA DI MANUTENZIONE SOTTOPROGRAMMA DEGLI INTERVENTI**

(Articolo 38 D.P.R. 207/2010)

DESCRIZIONE:**PROGETTAZIONE PARCO EOLICO ENNESE****COMMITTENTE:****IL TECNICO:****Studio Tecnico:****Corpo d'Opera – N°1 – - Progetto ACR -****Opere di ingegneria geotecnica – Su_002****Opere di ingegneria naturalistica – Co-003**

| CODICE | INTERVENTI | FREQUENZA |
|--------|------------------|-----------|
| Sc-006 | Terre rinforzate | |

| | | |
|--|--|----------------|
| Sc-006/In-001 | Intervento: Risarcimento Eseguire la risemina delle piantine erbacee che consentono il drenaggio. Ditte Specializzate: Giardiniere | Quando occorre |
| Sc-006/In-002 | Intervento: Sfalcio Eseguire lo sfalcio delle zone seminate per favorire lo sviluppo delle specie erbacee seminate. Ditte Specializzate: Giardiniere | Quando occorre |
| Sc-006/In-003 | Intervento: Sistemazione delle terre | 360 giorni |
| | Risistemare gli ancoraggi delle reti o griglie; riempire eventuali vuoti presenti con terreno vegetale. Ditte Specializzate: Giardiniere | |
| Sc-007 | Gabbionate | |
| Sc-007/In-001 | Intervento: Pulizia Eliminare tutti i depositi e la vegetazione eventualmente accumulatasi sui gabbioni. Ditte Specializzate: Specializzati vari | 180 giorni |
| Sc-007/In-002 | Intervento: Sistemazione gabbioni Sistemare i gabbioni e le reti in seguito ad eventi meteorici eccezionali e in ogni caso quando occorre. Ditte Specializzate: Specializzati vari | Quando occorre |
| Stabilizzazione pendii – Co-004 | | |
| CODICE | INTERVENTI | FREQUENZA |
| Sc-008 | Geogriglie/Georeti | |
| Sc-008/In-001 | Intervento: Sistemazione Risistemare gli ancoraggi delle reti o griglie; riempire eventuali vuoti presenti. Ditte Specializzate: Specializzati vari | Quando occorre |
| Muri di sostegno – Co-005 | | |
| CODICE | INTERVENTI | FREQUENZA |

| | | |
|---------------|---|----------------|
| Sc-009 | Paramento in c.a. | |
| Sc-009/In-001 | <p>Intervento: Interventi strutturali</p> <p>Gli interventi riparativi dovranno effettuarsi secondo necessità e a seconda del tipo di anomalia accertata. Fondamentale è la previa diagnosi, a cura di tecnici specializzati, delle cause del difetto accertato.</p> <p>Ditte Specializzate: Tecnici di livello superiore</p> | Quando occorre |

Infrastrutture viarie – Su_003

| Strade – Co-006 | | |
|------------------------|---|------------------|
| CODICE | INTERVENTI | FREQUENZA |
| Sc-010 | Carreggiata | |
| Sc-010/In-001 | <p>Intervento: Ripristino carreggiata</p> <p>Riparazioni di eventuali buche e/o fessurazioni mediante ripristino degli strati di fondo, pulizia e rifacimento degli strati superficiali con l'impiego di bitumi stradali a caldo. Rifacimento di giunti degradati.</p> | Quando occorre |
| | Ditte Specializzate: Specializzati vari | |
| Sc-011 | Pavimentazione stradale bituminosa | |
| Sc-011/In-001 | <p>Intervento: Rinnovo manto</p> <p>Rinnovo del manto stradale con rifacimento parziale o totale della zona degradata e/o usurata. Demolizione ed asportazione del vecchio manto, pulizia e ripristino degli strati di fondo, pulizia e posa del nuovo manto con l'impiego di bitumi stradali a caldo.</p> <p>Ditte Specializzate: Specializzati vari</p> | Quando occorre |
| Sc-012 | Strutture, fondazioni in cemento armato | |
| Sc-012/In-001 | <p>Intervento: Interventi strutturali</p> <p>In seguito alla comparsa di segni di cedimenti strutturali (lesioni, fessurazioni, rotture), effettuare accurati accertamenti per la diagnosi e la verifica delle strutture, da parte di tecnici qualificati, che possano individuare la causa/effetto del dissesto ed evidenziare eventuali modificazioni strutturali tali da compromettere la stabilità delle strutture, in particolare verificare la perpendicolarità. Procedere quindi al consolidamento delle stesse a seconda del tipo di dissesti riscontrati.</p> <p>Ditte Specializzate: Tecnici di livello superiore</p> | Quando occorre |
| Sc-013 | Pavimentazione marciapiedi | |

| | | |
|---------------|--|----------------|
| Sc-013/In-001 | Intervento: Sostituzione elementi Sostituzione degli elementi usurati o rotti con altri analoghi previa rimozione delle parti deteriorati e relativa preparazione del fondo. Ditte Specializzate: Specializzati vari | Quando occorre |
| Sc-014 | Caditoie e pozzetti | |
| Sc-014/In-001 | Intervento: Pulizia Pulizia dei pozzetti mediante asportazione dei fanghi di deposito e lavaggio con acqua a pressione. Ditte Specializzate: Specializzati vari | 360 giorni |
| Sc-015 | Chiusini | |
| Sc-015/In-001 | Intervento: Sostituzione Sostituzione in caso di rottura dei chiusini. Ditte Specializzate: Specializzati vari | Quando occorre |
| Sc-016 | Sistemi di ritenuta | |
| Sc-016/In-001 | Intervento: Rifacimento Ripristino delle parti costituenti e adeguamento dell'altezza di invalicabilità. Ditte Specializzate: Specializzati vari | Quando occorre |

Sistemazioni esterne – Su_004**Impianto di illuminazione – Co-007**

| CODICE | INTERVENTI | FREQUENZA |
|---------------|--|----------------|
| Sc-017 | Cavidotti | |
| Sc-017/In-001 | Intervento: Manutenzione protezione Ripristino del grado di protezione che non deve mai essere inferiore a quello previsto dalla normativa vigente. Ditte Specializzate: Eletttricista | Quando occorre |
| Sc-018 | Conduttori in rame con isolamento | |
| Sc-018/In-001 | Intervento: Sostituzione | Quando occorre |

| | | |
|---------------|--|-----------|
| | Sostituzione dei conduttori danneggiati o deteriorati. Ditte Specializzate: Eletttricista | |
| Sc-019 | Corpi illuminanti | |
| Sc-019/In-001 | Intervento: Pulizia Pulizia degli schermi mediante straccio umido e detergente. Ditte Specializzate: Generico | 90 giorni |
| Sc-019/In-002 | Intervento: Sostituzione lampade Sostituzione di lampade esaurite o in via di esaurimento con altre aventi la stessa emissione, la medesima temperatura di colore e lo stesso indice di resa cromatica. Ditte Specializzate: Eletttricista | 90 giorni |
| Sc-019/In-003 | Intervento: Sostituzioni accessori Sostituzione di reattori, starter, condensatori ed altri accessori guasti o avariati con altri dello stesso tipo. Ditte Specializzate: Eletttricista | 90 giorni |

COMUNE DI RAMACCA RADDUSA E CASTEL DI JUDICA**PIANO DI MANUTENZIONE****PROGRAMMA DI MANUTENZIONE SOTTO PROGRAMMA DELLE PRESTAZIONI**

(Articolo 38 D.P.R. 207/2010)

DESCRIZIONE:**PROGETTAZIONE PARCO EOLICO ENNESE****COMMITTENTE:****IL TECNICO:****Studio Tecnico:****PROGETTAZIONE PARCO EOLICO ENNESE**

Classe Requisito

Acustici**Sistemazioni esterne - Su_004**

| CODICE | INTERVENTI | CONTROLLO | FREQUENZA |
|-----------------------------------|---|-----------|-----------|
| Co-007 | Impianto di illuminazione | | |
| Co-007/Re-008 | <p>Requisito: Impermeabilità ai liquidi</p> <p><i>I componenti degli impianti di illuminazione devono essere in grado di evitare il passaggio di fluidi liquidi per evitare alle persone qualsiasi pericolo di folgorazione per contatto diretto secondo quanto prescritto dalla normativa.</i></p> <p>Livello minimo per la prestazione: Devono essere rispettati i livelli previsti in sede di progetto.</p> <p>Normativa: D.M. del 22/01/ 2008 n. 37; D.Lgs del 09/04/2008 n. 81 artt. 80-86; -CEI 64-8; CEI EN 62262; CEI 81-10.</p> | | |
| Reti tecnologiche - Su_001 | | | |

Classe Requisito

Di stabilità

| Opere di ingegneria geotecnica - Su_002 | | | |
|--|---|-----------|-----------|
| CODICE | INTERVENTI | CONTROLLO | FREQUENZA |
| Co-005 | Muri di sostegno | | |
| Co-005/Re-004 | <p>Requisito: Resistenza meccanica</p> <p><i>Le strutture di sostegno dovranno essere in grado di contrastare le eventuali manifestazioni di deformazioni e cedimenti rilevanti dovuti all'azione di determinate sollecitazioni (carichi, forze sismiche, ecc.).</i></p> <p>Livello minimo per la prestazione: Per i livelli minimi si rimanda alle prescrizioni di legge e di normative vigenti in materia.</p> <p>Normativa: D.M.17/01/2018 "Norme Tecniche per le Costruzioni".</p> | | |
| Co-003 | Opere di ingegneria naturalistica | | |
| Co-003/Re-003 | <p>Requisito: Resistenza alla trazione</p> <p><i>Gli elementi utilizzati per realizzare opere di ingegneria naturalistica devono garantire resistenza ad eventuali fenomeni di trazione.</i></p> <p>Livello minimo per la prestazione: Devono essere garantiti i valori previsti in sede di progetto.</p> <p>Normativa: -UNI 10218; -UNI EN 10223; -UNI EN 10244-1; -UNI EN 10244-2.</p> | | |

| | | | |
|---------------|--|-----------|------------|
| Sc-006/Cn-001 | <p>Controllo: Controllo dello stato</p> <p>Verificare la tenuta delle griglie e delle reti nonché l'ancoraggio ai relativi picchetti. Verificare che le terre siano interamente coperte da terreno e che le piante seminate abbiano attecchito.</p> | Ispezione | 360 giorni |
| Sc-007/Cn-001 | <p>Controllo: Controllo dello stato</p> <p>Verificare la stabilità dei gabbioni controllando che le reti siano efficienti e che non causino la fuoriuscita dei conci di pietra.</p> | Ispezione | 180 giorni |

Infrastrutture viarie - Su_003

| CODICE | INTERVENTI | CONTROLLO | FREQUENZA |
|---------------|--|-----------|-----------|
| Co-006 | Strade | | |
| Co-006/Re-010 | <p>Requisito: Resistenza meccanica</p> <p><i>Le strutture in sottosuolo dovranno essere in grado di contrastare le eventuali manifestazioni di deformazioni e cedimenti rilevanti dovuti all'azione di determinate sollecitazioni (carichi, forze sismiche, ecc.).</i></p> <p>Livello minimo per la prestazione: Per i livelli minimi si rimanda alle prescrizioni di legge e di normative vigenti in materia.</p> | | |
| | <p>Normativa: -Legge 5.11.1971 n.1086 (G.U. 21.12.1971 n.321): "Norme per la disciplina delle opere in conglomerato cementizio, normale e precompresso ed a struttura metallica";</p> <p>- Legge 2.21974 n.64: "Provvedimenti per le costruzioni con particolari prescrizioni per le zone sismiche";</p> <p>- D.M.LL.PP. 16.1.1996 (5 feb. 1996 n.29): "Norme tecniche relative ai criteri generali per la verifica di sicurezza delle costruzioni e dei carichi e sovraccarichi";</p> <p>- Circolare 31.7.1979 n.19581: "Legge 5 novembre 1971 n.1086 art.7, Collaudo statico";</p> <p>- Circolare 23.10.1979 n.19777: "Competenza amministrativa per la Legge 5 novembre 1971 n.1086 e Legge 2 febbraio 1974 n.64"; - Circolare 4.7.1996 n.156AA/STC del M. LLPP (G.U. del 16.9.1996, S. n.151): "Istruzioni per l'applicazione delle "Norme tecniche relative ai criteri generali per la verifica di sicurezza delle costruzioni e dei carichi e sovraccarichi" di cui al D.M. 16 gennaio 1996";</p> <p>- Circolare 14.12.1999, n.346/STC: "Concessione ai laboratori per prove sui materiali da costruzione, di cui</p> | | |

| | | | |
|------------|---|-------------------|------------|
| | <p>alla Legge 5 novembre 1971 n.1086, art.20";</p> <p>- UNI 6130/1; - UNI 6130/2; - UNI 8290-2; - UNI EN 384; - UNI EN 1356; - UNI ENV 1992 Eurocodice 2; - UNI ENV 1995/1/1.</p> <p>STRUTTURE IN CALCESTRUZZO:</p> <p>- D.M.LL.PP. 3.12.1987 (G.U. 7.5.1988): "Norme tecniche per la progettazione esecuzione e collaudo delle costruzioni prefabbricate"; - D.M. 9.1.1996 (G.U. 5.1.1996 n.29): "norme tecniche per il calcolo, l'esecuzione ed il collaudo delle strutture in cemento armato normale e precompresso e per le strutture metalliche";</p> <p>- Circolare M.LL.PP. 9.1.1980 n.20049: "Istruzioni relative ai controlli sul conglomerato cementizio adoperato per le strutture in cemento armato";</p> <p>- Circolare M.LL.PP.16.3.1989 n.31104: "Istruzioni in merito alle norme tecniche per la progettazione, esecuzione e collaudo delle costruzioni prefabbricate";</p> <p>- Circolare 15.10.1996 n.252 AA.GG./S.T.C.: "Istruzioni per l'applicazione delle "Norme tecniche per il calcolo, l'esecuzione ed il collaudo delle opere in cemento armato normale e precompresso e per strutture metalliche" di cui al D.M. 9 gennaio 1996".</p> <p>STRUTTURE IN ACCIAIO:</p> <p>- D.M. 9.1.1996 (G.U. 5.2.1996 n.29): "Norme tecniche per il calcolo, l'esecuzione ed il collaudo delle strutture in cemento armato normale e precompresso e per le strutture metalliche";</p> <p>- Circolare 15.10.1996 n.252 AA.GG./S.T.C.: "Istruzioni per l'applicazione delle "norme tecniche per il calcolo, l'esecuzione ed il collaudo delle opere in cemento armato normale e precompresso e per strutture metalliche" di cui al D.M. 9 gennaio 1996";</p> <p>- UNI 8634; - UNI 9503; - UNI ENV 1993 Eurocodice 3; - UNI ENV 1999 Eurocodice 9; - SS UNI U50.00.299.0.</p> <p>STRUTTURE MISTE:</p> <p>- D.M. 9.1.1996 (G.U. 5.2.1996 n.29): "Norme tecniche per il calcolo, l'esecuzione ed il collaudo delle strutture in cemento armato normale e precompresso e per le strutture metalliche";</p> <p>- UNI ENV 1994 Eurocodice 4.</p> <p>STRUTTURE IN LEGNO:</p> <p>- UNI ENV 1995 Eurocodice 5: "Progettazione delle strutture di legno".</p> <p>STRUTTURE IN MURATURA:</p> <p>- UNI ENV 1996 Eurocodice 6: "Progettazione delle strutture di muratura".</p> | | |
| Sc-012/Cn- | Controllo: Controllo periodico | Controllo a vista | 360 giorni |

| 001 | | | |
|--|--|-----------|-----------|
| | Le anomalie più frequenti a carico delle fondazioni si manifestano generalmente attraverso fenomeni visibili a livello degli elementi soprastanti. Bisogna controllare periodicamente l'integrità delle parti in vista verificando l'assenza di eventuali lesioni e/o fessurazioni. Controllare eventuali smottamenti del terreno circostante alla struttura che possano essere indicatori di cedimenti strutturali. Effettuare verifiche e controlli approfonditi particolarmente in corrispondenza di manifestazioni a calamità naturali (sisma, nubifragi, ecc.). | | |
| Sistemazioni esterne - Su_004 | | | |
| CODICE | INTERVENTI | CONTROLLO | FREQUENZA |
| Co-007 | Impianto di illuminazione | | |
| Co-007/Re-013 | <p>Requisito: Resistenza meccanica</p> <p><i>Gli impianti di illuminazione devono essere realizzati con materiali in grado di contrastare in modo efficace il prodursi di deformazioni o rotture sotto l'azione di determinate sollecitazioni.</i></p> <p>Livello minimo per la prestazione: Devono essere rispettati i livelli previsti in sede di progetto.</p> <p>Normativa: D.M. del 22/01/ 2008 n. 37; D.Lgs del 09/04/2008 n. 81 artt. 80-86; -CEI 64-8; CEI EN 62262; CEI 81-10.</p> | | |
| Opere di ingegneria geotecnica - Su_002 | | | |
| CODICE | INTERVENTI | CONTROLLO | FREQUENZA |
| Co-004 | Stabilizzazione pendii | | |
| Co-004/Re-004 | <p>Requisito: Resistenza meccanica</p> <p><i>Le strutture di sostegno dovranno essere in grado di contrastare le eventuali manifestazioni di deformazioni e cedimenti rilevanti dovuti all'azione di determinate sollecitazioni (carichi, forze sismiche, ecc.).</i></p> <p>Livello minimo per la prestazione: Per i livelli minimi si rimanda alle prescrizioni di legge e di normative vigenti in materia.</p> <p>Normativa: D.M.17/01/2018 "Norme Tecniche per le Costruzioni".</p> | | |

Classe Requisito

Durabilità tecnologica

| Opere di ingegneria geotecnica - Su_002 | | | |
|---|--|-----------|------------|
| CODICE | INTERVENTI | CONTROLLO | FREQUENZA |
| Co-005 | Muri di sostegno | | |
| Co-005/Re-002 | <p>Requisito: Resistenza alla corrosione</p> <p><i>Le reti utilizzate devono essere realizzate con materiali idonei in modo da garantire la funzionalità del sistema.</i></p> <p>Livello minimo per la prestazione: I materiali utilizzati per la formazione delle reti devono soddisfare i requisiti indicati dalla norma UNI EN 10223.</p> <p>Normativa: -UNI 10218; -UNI EN 10223; -UNI EN 10244-1; -UNI EN 10244-2.</p> | | |
| Co-003 | Opere di ingegneria naturalistica | | |
| Co-003/Re-002 | <p>Requisito: Resistenza alla corrosione</p> <p><i>Le reti utilizzate devono essere realizzate con materiali idonei in modo da garantire la funzionalità del sistema.</i></p> <p>Livello minimo per la prestazione: I materiali utilizzati per la formazione delle reti devono soddisfare i requisiti indicati dalla norma UNI EN 10223.</p> <p>Normativa: -UNI 10218; -UNI EN 10223; -UNI EN 10244-1; -UNI EN 10244-2.</p> | | |
| Sc-007/Cn-001 | <p>Controllo: Controllo dello stato</p> <p>Verificare la stabilità dei gabbioni controllando che le reti siano efficienti e che non causino la fuoriuscita dei conci di pietra.</p> | Ispezione | 180 giorni |

Classe Requisito

Facilità d'intervento

| Sistemazioni esterne - Su_004 | | | |
|-------------------------------|--|-----------|-----------|
| CODICE | INTERVENTI | CONTROLLO | FREQUENZA |
| Co-007 | Impianto di illuminazione | | |
| Co-007/Re-001 | <p>Requisito: Accessibilità</p> <p><i>Gli elementi costituenti l'impianto di illuminazione devono essere facilmente accessibili per consentire un facile utilizzo sia nel normale funzionamento sia in caso di guasti.</i></p> <p>Livello minimo per la prestazione: Devono essere rispettati i livelli previsti in sede di progetto.</p> <p>Normativa: D.M. del 22/01/ 2008 n. 37; D.Lgs del</p> | | |

| | | | |
|---------------|---|--|--|
| | 09/04/2008 n. 81 artt. 80-86; -CEI 64-8; CEI EN 62262; CEI 81-10. | | |
| Co-007/Re-007 | Requisito: Identificabilità | | |
| | <i>Gli elementi costituenti l'impianto di illuminazione devono essere facilmente identificabili per consentire un facile utilizzo. Deve essere presente un cartello sul quale sono riportate le funzioni degli interruttori nonché le azioni da compiere in caso di emergenza su persone colpite da folgorazione.</i> | | |
| | Livello minimo per la prestazione: Devono essere rispettati i livelli previsti in sede di progetto. Normativa: D.M. del 22/01/ 2008 n. 37; D.Lgs del 09/04/2008 n. 81 artt. 80-86; -CEI 64-8; CEI EN 62262; CEI 81-10. | | |
| Co-007/Re-011 | Requisito: Montabilità / Smontabilità | | |
| | <i>Gli elementi costituenti l'impianto di illuminazione devono essere atti a consentire la collocazione in opera di altri elementi in caso di necessità.</i> | | |
| | Livello minimo per la prestazione: Devono essere rispettati i livelli previsti in sede di progetto. Normativa: D.M. del 22/01/ 2008 n. 37; D.Lgs del 09/04/2008 n. 81 artt. 80-86; -CEI 64-8; CEI EN 62262; CEI 81-10. | | |

Classe Requisito

Funzionalità d'uso

| Sistemazioni esterne - Su_004 | | | |
|-------------------------------|---|-----------|-----------|
| CODICE | INTERVENTI | CONTROLLO | FREQUENZA |
| Co-007 | Impianto di illuminazione | | |
| Co-007/Re-003 | Requisito: Comodità di uso e manovra <i>Gli impianti di illuminazione devono essere realizzati con materiali e componenti aventi caratteristiche di facilità di uso, di funzionalità e di manovrabilità.</i> Livello minimo per la prestazione: In particolare l'altezza di installazione dal piano di calpestio dei componenti deve essere compresa fra 0.40 e 1.40 m, ad eccezione di quei componenti il cui azionamento avviene mediante comando a distanza (ad. es. telecomando a raggi infrarossi). Normativa: D.M. del 22/01/ 2008 n. 37; D.Lgs del 09/04/2008 n. 81 artt. 80-86; -CEI 64-8; CEI EN 62262; CEI 81-10. | | |

| | | | |
|---------------|---|-----------------------|------------|
| Co-007/Re-005 | <p>Requisito: Contenimento delle dispersioni elettriche</p> <p><i>Per evitare qualsiasi pericolo di folgorazione alle persone, causato da un contatto diretto, i componenti degli impianti elettrici devono essere dotati di collegamenti equipotenziali con l'impianto di terra dell'edificio.</i></p> <p>Livello minimo per la prestazione: Devono essere rispettati i livelli previsti in sede di progetto e nell'ambito della dichiarazione di conformità prevista dall'art.7 del regolamento di attuazione della Legge 5.3.1990 n.46.</p> <p>Normativa: D.M. del 22/01/ 2008 n. 37; D.Lgs del 09/04/2008 n. 81 artt. 80-86; -CEI 64-8; CEI EN 62262; CEI 81-10.</p> | | |
| Sc-018/Cn-002 | <p>Controllo: Controllo isolamento</p> <p>Verifica della resistenza di isolamento con trascrizione dei valori</p> | Ispezione strumentale | 180 giorni |

Classe Requisito

Funzionalità in emergenza

| Sistemazioni esterne - Su_004 | | | |
|-------------------------------|--|-----------|-----------|
| CODICE | INTERVENTI | CONTROLLO | FREQUENZA |
| Co-007 | Impianto di illuminazione | | |
| Co-007/Re-012 | <p>Requisito: Regolabilità</p> <p><i>I componenti degli impianti di illuminazione devono essere in grado di consentire adeguamenti funzionali da parte di operatori specializzati.</i></p> <p>Livello minimo per la prestazione: Devono essere rispettati i livelli previsti in sede di progetto.</p> <p>Normativa: D.M. del 22/01/ 2008 n. 37; D.Lgs del 09/04/2008 n. 81 artt. 80-86; -CEI 64-8; CEI EN 62262; CEI 81-10.</p> | | |

Classe Requisito

Funzionalità tecnologica

| Reti tecnologiche - Su_001 | | | |
|--------------------------------|---------------|-----------|-----------|
| Infrastrutture viarie - Su_003 | | | |
| CODICE | INTERVENTI | CONTROLLO | FREQUENZA |
| Co-006 | Strade | | |

| | | | |
|---------------|--|--|--|
| Co-006/Re-001 | <p>Requisito: Accessibilità</p> <p><i>Le strade, le aree a sosta e gli altri elementi della viabilità devono essere dimensionati ed organizzati in modo da essere raggiungibile e praticabile, garantire inoltre la sicurezza e l'accessibilità durante la circolazione da parte dell'utenza.</i></p> | | |
| | <p>Livello minimo per la prestazione:</p> <p>CARREGGIATA: larghezza compresa fra i 3,00 e i 3,75 m; deve essere dotata di sovrastruttura estesa per una larghezza di 0,30 m da entrambi i lati della carreggiata;</p> <p>STRISCIA DI SEGNALETICA di margine verso la banchina: può essere omessa nelle strade di tipo B e C; deve avere larghezza => a 0,10 m nelle strade di tipo IV, V e VI, deve avere larghezza => a 0,15 m nelle strade di tipo I, II, IIIA; la striscia di separazione tra una corsia di marcia e una eventuale corsia supplementare per veicoli lenti deve avere larghezza => a 0,20 m;</p> <p>BANCHINA: larghezza compresa fra 1,00 m a 3,00-3.50 m; nelle grandi arterie la larghezza minima è di 3,00 m;</p> <p>CIGLI E CUNETTE: hanno profondità compresa fra 0,30 e 0,50 m e larghezza compresa fra 1,00 e 2,00 m;</p> <p>PIAZZOLE DI SOSTE: le strade di tipo III, IV, V e VI devono essere dotate di piazzole di sosta con dimensioni minime: larghezza 3,00 m; lunghezza 20,00 m + 18,00 m + 20,00 m;</p> <p>PENDENZA LONGITUDINALE: nelle strade di tipo B e C = 12%; nelle strade di tipo VI = 10%; nelle strade di tipo V e A = 7%; nelle strade di tipo IV e III = 6%; nelle strade di tipo II e I = 3-5%;</p> <p>PENDENZA TRASVERSALE: nei rettifili 2,5 %; nelle curve compresa fra 2,5 e 7 %.</p> <p>CARATTERISTICHE GEOMETRICHE MINIME DELLA SEZIONE STRADALE (BOLL. UFF. CNR N.60 DEL 26.4.1978)</p> <p>STRADE PRIMARIE</p> <p>Tipo di carreggiate: a senso unico separate da spartitraffico</p> <p>Larghezza corsie: 3,50 m</p> <p>N. corsie per senso di marcia: 2 o più</p> <p>Larghezza minima spartitraffico centrale: 1,60 m con barriere</p> <p>Larghezza corsia di emergenza: 3,00 m</p> <p>Larghezza banchine: -</p> <p>Larghezza minima marciapiedi: -</p> | | |

| | | | |
|-----------------------------------|--|--|--|
| | <p>Larghezza minima fasce di pertinenza: 20 m</p> <p>STRADE DI SCORRIMENTO</p> <p>Tipo di carreggiate: Separate ovunque possibile</p> <p>Larghezza corsie: 3,25 m</p> <p>N. corsie per senso di marcia: 2 o più</p> <p>Larghezza minima spartitraffico centrale: 1,10 m con barriere</p> <p>Larghezza corsia di emergenza: -</p> <p>Larghezza banchine: 1,00 m</p> <p>Larghezza minima marciapiedi: 3,00 m</p> <p>Larghezza minima fasce di pertinenza: 15 m</p> <p>STRADE DI QUARTIERE</p> <p>Tipo di carreggiate: a unica carreggiata in doppio senso</p> <p>Larghezza corsie: 3,00 m</p> <p>N. corsie per senso di marcia: 1 o più con cordolo sagomato o segnaletica</p> <p>Larghezza minima spartitraffico centrale: 0,50 m</p> <p>Larghezza corsia di emergenza: -</p> <p>Larghezza banchine: 0,50 m</p> <p>Larghezza minima marciapiedi: 4,00 m</p> <p>Larghezza minima fasce di pertinenza: 12m</p> <p>STRADE LOCALI</p> <p>Tipo di carreggiate: a unica carreggiata in doppio senso</p> <p>Larghezza corsie: 2,75 m</p> <p>N. corsie per senso di marcia: 1 o più</p> <p>Larghezza minima spartitraffico centrale: -</p> <p>Larghezza corsia di emergenza: -</p> <p>Larghezza banchine: 0,50 m</p> <p>Larghezza minima marciapiedi: 3,00 m</p> <p>Larghezza minima fasce di pertinenza: 5,00 m</p> | | |
| | <p>Normativa: -Legge 9.1.1989 n.13; -D.P.R. 24.5.1988 n.236; -D.P.R. 16.12.1992 n.495; -D.M. 2.4.1968 n.1444; -D.M. 11.4.1968 n.1404; -D.M. 2.7.1981; -D.M. 11.3.1988; -Decreto 14.6.1989 n.236; -D.M. 16.1.1996; -D.Lgs. 30.4.1992 n.285 (Nuovo Codice della strada); -D. Lgs. 10.9.1993 n.360; -Circ. Min. LL.PP. n.2575 del 8.8.1986; -UNI EN 1251; -UNI EN ISO 6165; -CNR UNI 10006; -CNR UNI 10007; -Bollettino Ufficiale CNR n.60 del 26.4.1978; -Bollettino Ufficiale CNR n.78 del 28.7.1980; -Bollettino Ufficiale CNR n.90 del 15.4.1983.</p> | | |
| Reti tecnologiche - Su_001 | | | |

Classe Requisito

Protezione dagli agenti chimici ed organici**Sistemazioni esterne - Su_004**

| CODICE | INTERVENTI | CONTROLLO | FREQUENZA |
|--------|------------|-----------|-----------|
|--------|------------|-----------|-----------|

| | | | |
|---------------|--|--|--|
| Co-007 | Impianto di illuminazione | | |
| Co-007/Re-002 | <p>Requisito: Assenza di emissioni di sostanze nocive</p> <p><i>Gli elementi degli impianti di illuminazione devono limitare la emissione di sostanze inquinanti o comunque nocive alla salute degli utenti.</i></p> <p>Livello minimo per la prestazione: Devono essere rispettati i livelli previsti in sede di progetto.</p> <p>Normativa: D.M. del 22/01/ 2008 n. 37; D.Lgs del 09/04/2008 n. 81 artt. 80-86; -CEI 64-8; CEI EN 62262; CEI 81-10.</p> | | |
| Co-007/Re-014 | <p>Requisito: Stabilità chimico reattiva</p> | | |
| | <p><i>L'impianto di illuminazione deve essere realizzato con materiali in grado di mantenere inalterate nel tempo le proprie caratteristiche chimico-fisiche.</i></p> | | |
| | <p>Livello minimo per la prestazione: Devono essere rispettati i livelli previsti in sede di progetto.</p> <p>Normativa: D.M. del 22/01/ 2008 n. 37; D.Lgs del 09/04/2008 n. 81 artt. 80-86; -CEI 64-8; CEI EN 62262; CEI 81-10.</p> | | |

Classe Requisito

Protezione dai rischi d'intervento**Sistemazioni esterne - Su_004**

| CODICE | INTERVENTI | CONTROLLO | FREQUENZA |
|---------------|--|-----------|-----------|
| Co-007 | Impianto di illuminazione | | |
| Co-007/Re-010 | <p>Requisito: Limitazione dei rischi di intervento</p> <p><i>Gli elementi costituenti l'impianto di illuminazione devono essere in grado di consentire ispezioni, manutenzioni e sostituzioni in modo agevole ed in ogni caso senza arrecare danno a persone o cose.</i></p> <p>Livello minimo per la prestazione: Devono essere rispettati i livelli previsti in sede di progetto.</p> <p>Normativa: D.M. del 22/01/ 2008 n. 37; D.Lgs del 09/04/2008 n. 81 artt. 80-86; -CEI 64-8; CEI EN 62262; CEI 81-10.</p> | | |

Classe Requisito

Protezione elettrica**Sistemazioni esterne - Su_004**

| CODICE | INTERVENTI | CONTROLLO | FREQUENZA |
|---------------|--|-----------|-----------|
| Co-007 | Impianto di illuminazione | | |
| Co-007/Re-009 | <p>Requisito: Isolamento elettrico</p> <p><i>Gli elementi costituenti l'impianto di illuminazione devono essere in grado di resistere al passaggio di cariche elettriche senza perdere le proprie caratteristiche.</i></p> <p>Livello minimo per la prestazione: Devono essere rispettati i livelli previsti in sede di progetto.</p> <p>Normativa: D.M. del 22/01/ 2008 n. 37; D.Lgs del 09/04/2008 n. 81 artt. 80-86; -CEI 64-8; CEI EN 62262; CEI 81-10.</p> | | |

Classe Requisito

Sicurezza d'intervento**Sistemazioni esterne - Su_004**

| CODICE | INTERVENTI | CONTROLLO | FREQUENZA |
|---------------|--|-----------|-----------|
| Co-007 | Impianto di illuminazione | | |
| Co-007/Re-004 | <p>Requisito: Contenimento della condensazione interstiziale</p> <p><i>I componenti degli impianti di illuminazione capaci di condurre elettricità devono essere in grado di evitare la formazione di acqua di condensa per evitare alle persone qualsiasi pericolo di folgorazioni per contatto diretto secondo quanto prescritto dalla norma CEI 64-8.</i></p> <p>Livello minimo per la prestazione: Devono essere rispettati i livelli previsti in sede di progetto.</p> <p>Normativa: D.M. del 22/01/ 2008 n. 37; D.Lgs del 09/04/2008 n. 81 artt. 80-86; -CEI 64-8; CEI EN 62262; CEI 81-10.</p> | | |

Classe Requisito

Visivi**Opere di ingegneria geotecnica - Su_002**

| CODICE | INTERVENTI | CONTROLLO | FREQUENZA |
|---------------|---|-----------|-----------|
| Co-005 | Muri di sostegno | | |
| Co-005/Re-001 | <p>Requisito: Regolarità delle finiture</p> <p><i>Le pareti debbono avere gli strati superficiali in vista privi di difetti, fessurazioni, scagliature o screpolature superficiali e/o</i></p> | | |

| | <i>comunque esenti da caratteri che possano rendere difficile la lettura formale.</i> Livello minimo per la prestazione: I livelli minimi variano in funzione delle varie esigenze di aspetto come: la planarità; l'assenza di difetti superficiali; l'omogeneità di colore. | | |
|--------------------------------------|--|-------------------|------------|
| Sc-009/Cn-001 | Normativa: D.M.14/01/2008 "Norme Tecniche per le Costruzioni". | | |
| | Controllo: Controllo periodico Ispezione visiva dello stato delle superfici degli elementi in calcestruzzo armato individuando la presenza di eventuali anomalie come fessurazioni, disgregazioni, distacchi, riduzione del copriferro e relativa esposizione a processi di corrosione dei ferri d'armatura. Verifica dello stato del calcestruzzo e controllo del degrado e/o eventuali processi di carbonatazione. | Controllo a vista | 360 giorni |
| Sistemazioni esterne - Su_004 | | | |
| CODICE | INTERVENTI | CONTROLLO | FREQUENZA |
| Co-007 | Impianto di illuminazione | | |
| Co-007/Re-006 | Requisito: Efficienza luminosa <i>I componenti che sviluppano un flusso luminoso devono garantire una efficienza luminosa non inferiore a quella stabilita dai costruttori delle lampade.</i> Livello minimo per la prestazione: Devono essere rispettati i livelli previsti in sede di progetto. Normativa: D.M. del 22/01/ 2008 n. 37; D.Lgs del 09/04/2008 n. 81 artt. 80-86; -CEI 64-8; CEI EN 62262; CEI 81-10. | | |

8. PROGRAMMA DI MANUTENZIONE DEGLI AEROGENERATORI

Le turbine eoliche includono un programma di manutenzione preventivo e correttivo, sviluppato dalla società costruttrice.

Le principali caratteristiche del sistema sono le seguenti:

- Monitoraggio continuo dei componenti critici dell'aerogeneratore;
- Analisi del segnale e capacità di segnalare un allarme;
- Integrato con il sistema PLC e con la rete SCADA del parco eolico;
- Rende la manutenzione più semplice.

Generalmente, l'obiettivo primario del sistema di manutenzione è quello di individuare con anticipo i problemi o il consumo dei principali elementi dell'aerogeneratore., in modo da:

- Ridurre le azioni correttive richieste;
- Proteggere i componenti dell'aerogeneratore;
- Migliorare le funzioni dell'aerogeneratore ed estendere della sua vita utile.

Si elencano le schede di manutenzione tipo per ciascun componente della turbina eolica che riportano l'insieme delle operazioni da eseguire per assicurare il corretto funzionamento dell'aerogeneratore durante la sua vita utile.

9. SCHEDE DI MANUTENZIONE TIPO PER LA MANUTENZIONE DELL'IMPIANTO

| | |
|------------------------|--|
| Turbina N.: | |
| Ispezione eseguita da: | |
| Data: | |

| 1. NORME GENERALI | | | |
|------------------------------------|-----------------------------|---|--|
| 1.1 NORME DI ISPEZIONE IN SERVIZIO | | IMPORTANTE: Questo documento è applicabile alle revisioni di manutenzione di 6, 12, 18 e 24 mesi e alle ispezioni semestrali da eseguire dopo i 24 mesi. | |
| 1.1.1 | COPPIE DI SERRAGGIO VITI | Se una vite è allentata, deve essere sostituita con una nuova e tutte le viti di quella giunzione devono essere serrate nuovamente. | |
| 1.1.2 | GIOCO E USURA SU CUSCINETTI | Ispezionare questo punto con maggiore attenzione se l'aerogeneratore è stato sottoposto a una grande produzione o se è situato in un luogo con venti molto turbolenti. | |
| 1.1.3 | AMBIENTI CORROSIVI | Nel caso di aerogeneratori con ubicazioni in ambienti corrosivi verrà applicata l'ispezione di cui al documento GD009181 . | |
| 1.2 NORME DI SICUREZZA | | IMPORTANTE: Le istruzioni di sicurezza generali da tenere presenti per gli Aerogeneratori G8X di Gamesa Eolica sono raccolte nel documento "FT Istruzioni di Sicurezza Aerogeneratori G8X", Rif. FT002343 . | |
| 1.2.1 | VELOCITÀ DEL VENTO | Vedere documento FT002343 per i valori di velocità massima del vento in operazioni di manutenzione. | |
| 1.2.2 | BLOCCAGGIO DI ROTORE/PALE | Vedere documento FT002343 per ulteriori dettagli sul bloccaggio di Rotore e Pale. NOTA: SI CONSIGLIA DI CONSIDERARE CON PRECAUZIONE LA SITUAZIONE DEL VENTO PRIMA DI LAVORARE SUL MOZZO. | |
| 1.2.3 | RUMORE | Per restare nella gondola con la macchina in movimento bisogna usare cuffie di protezione acustica, a meno che si debba ispezionare il rumore del moltiplicatore e del generatore. Bisogna usare cuffie di protezione acustica per il maggior tempo possibile quando si lavora nella gondola. | |

| 1.3 DISPOSITIVO ANTICADUTA | | | |
|--|---|--|--|
| 1.3.1 | PUNTO DI ANCORAGGIO PER IL CAVO SOPRA E SOTTO | Ispezionare gli ancoraggi: segni gialli, crepe e deformazioni. Ispezionare tutti i giunti bullonati. | |
| 1.3.2 | CAVO, MANIGLIONE E BLOCCO DEL MANIGLIONE | Esaminare cavo, maniglione e blocco del maniglione. Esaminare nel cavo: fili rotti e deformazione. Se il cavo è corroso deve essere sostituito. Controllare se ci sono crepe nella redance e nel blocco del cavo. Controllare se ci sono crepe o deformazioni nei maniglioni e nel blocco. | |
| 1.3.3 | GUIDE DEL CAVO NELLA SCALA | Ispezionare le guide del cavo nella scala. Ispezionare che le guide del cavo siano ben collocate e fissino il cavo nella sua posizione. Ispezionare tutti i giunti bullonati. | |
| 1.4 ATTREZZATURA DI SICUREZZA PER IL PROPRIETARIO DELLA TURBINA | | | |
| 1.4.1 | IMBRAGATURA / CINTURONE | Verificare che i 2 elementi imbragatura / cinturone siano conformi alla specifica Se il cinturone non può essere approvato bisogna restituirlo all'ufficio servizi. | |
| 1.4.2 | CORDA LUNGA | Verificare che le due corde lunghe più un eventuale dispositivo di discesa d'emergenza siano conformi alla specifica. Ispezionare i fili e le unioni. Misurare il diametro delle corregge con un calibro scorrevole e annotare il diametro. Se il cinturone non può essere approvato bisogna restituirlo all'ufficio servizi. | |
| 1.4.3 | CORDA CORTA | Verificare che le due corde corte più un eventuale dispositivo di discesa d'emergenza siano conformi alla specifica. Ispezionare i fili e le unioni. Misurare il diametro delle corregge con un calibro scorrevole e annotare il diametro. Se il cinturone non può essere approvato bisogna restituirlo all'ufficio servizi. | |

| | | | |
|-------|------------------------|---|--|
| 1.4.4 | CASCO DI SICUREZZA | Controllare se il casco di sicurezza ha delle crepe. Controllare se la banda elastica presenta crepe o usura. | |
| 1.4.5 | DISPOSITIVO ANTICADUTA | Fare una prova di funzionamento del sistema di ritegno. Provare il blocco sul cavo. Ispezionare le grinfie del sistema di bloccaggio. Ispezionare l'apertura e la chiusura del meccanismo di bloccaggio. | |

| 2. COMPONENTI | | | |
|---------------|--|---|--|
| 2.1 CONO | | | |
| 2.1.1 | GIUNTI BULLONATI TRA LE LAMINE DI SUPPORTO DEL CONO E IL MOZZO | Ispezionare la coppia di serraggio di una delle viti di ciascuno dei giunti tra i supporti del cono e il mozzo. Ispezionare visivamente le saldature e la presenza di fessure nel supporto del cono e procedere come da M8063001 . NOTA: Coppia di serraggio come da EP009004 . | |
| 2.1.2 | VITI SU VETRORESINA | Controllare se ci sono viti allentate nei collegamenti della vetroresina | |
| 2.1.3 | CREPE NELLA VETRORESINA | Ispezionare il cono per vedere se ci sono crepe intorno ai giunti bullonati | |

| | | | |
|-------|---|---|--|
| 2.1.4 | UNITÀ PARAFULMINE | <p>Ispezionare ognuna delle 3 unità di trasmissione di corrente alla ricerca di viti allentate.</p> <p>Ispezionare visivamente tutti gli elementi alla ricerca di bruciature dopo un fulmine. Sostituire le parti meccaniche se presentano danni importanti (boccole di rame soprattutto).</p> <p>Controllare la distanza tra la distanza tra la boccola di rame e la canalina e tra l'altra boccola e il lato di scorrimento della pala.</p> <p>Il martello deve essere il più centrato possibile garantendo sempre quanto segue:</p> <ul style="list-style-type: none"> • Tra l'anello grondaia e il martello deve esserci uno spazio compreso tra 20 e 40 mm. • Deve esserci sempre un minimo di 8 mm e un massimo di 40 mm liberi tra la banda conduttrice della pala ed il martello. <p>Se questa distanza non è rispettata, regolare secondo le istruzioni di M8263401.</p> <p>IMPORTANTE:</p> <p>Prima di cominciare il controllo bisogna collegare a terra il lato di scorrimento nel caso ci fosse elettricità statica nella pala. Questa operazione si svolge usando guanti adeguati e collegare mediante un cavo il lato di scorrimento alla canalina.</p> <p>Non si deve mai lasciare una turbina senza collegamento a terra per le sue tre pale. Se un'unità di trasmissione di corrente non è completamente riparata o è stata tolta del tutto, bisogna mettere un cavo di connessione da 50 mm² (768745) dentro la pala. Il cavo di connessione si monta tra il giunto bullonato del lato parafulmine e la piastra di irrigidimento.</p> <p>Il cavo di connessione deve essere rimosso quando l'unità di trasmissione di corrente è completamente montata e sta funzionando correttamente.</p> | |
| 2.1.5 | SOSTITUZIONE DI PEZZI IN UNITA' DI TRASMISSIONE | <p>Annotare nella pagina di commenti alla fine di questa specifica, se qualche pezzo è stato sostituito nelle unità di trasmissione di corrente.</p> | |
| 2.1.6 | TUBI DI UNIONE MOZZO-FIBRA | <p>Controllare l'assenza di fessure nelle unioni saldate tubo-flangia e lungo i tubi di sostegno dalla fibra al mozzo</p> | |

| 2.2 PALE | | |
|----------|---|---|
| 2.2.1 | PALE | <p>Ispezionare le pale come descritto nel documento M8033001 (ispezione visiva).</p> <p>Pulire le Pale (*).</p> <p>(*) NOTA: Applicare esclusivamente a macchine Alta Temperatura - Alta Corrosione - Molta Polvere</p> |
| 2.2.2 | GIUNTO BULLONATO TRA PALA E CUSCINETTO DELLA PALA (O TRA PALA E TENDITORE E TRA TENDITORE E CUSCINETTO DELLA PALA NELLE MACCHINE CON TENDITORE) | <p>Ispezionare 1 perno M30 ogni 10 tra pala e cuscinetto della pala (o tra pala e tenditore e tra tenditore e cuscinetto della pala nel caso di aerogeneratori G83)</p> <p>Se una vite è allentata, deve essere sostituita con una nuova e tutte le viti di quella giunzione devono essere serrate nuovamente.</p> <p>NOTA: Effettuare la tensionatura in due fasi:</p> <ul style="list-style-type: none"> • FASE 1: Pre caricare i perni fino a 460 kN e rilassare la pressione, ottenendo una precarica rimanente di circa 300 kN. • FASE 2: Pre caricare di nuovi i perni fino 460 kN e rilassare di nuovo la pressione, raggiungendo così i 361 kN richiesti per il corretto funzionamento del giunto. |
| 2.2.3 | BLOCCHI BILANCIAMENTO DELLE PALE | <p>Ispezionare visivamente dal coperchio del piatto della pala i blocchi di bilanciamento della pala per verificare se sono rotti o staccati.</p> <p>Se viene riscontrata qualche anomalia, rivolgersi a Fiberblade per informarsi come fissare nuovi blocchi (masse e distanze)</p> |
| 2.2.4 | SCHEDA MAGNETICA DI LETTURA DEI PICCHI DI CORRENTE | <p>Ogni 6 mesi sostituire la scheda con una nuova. La scheda deve essere contrassegnata con l'identificazione della pala dalla quale è stata estratta e inviata a:</p> <p>OBO BETTERMAN Pol. Industrial Nave 12 E-33199 Granda-Siero (ASTURIAS)</p> <p>Se la scheda magnetica non è installata, si deve procedere all'installazione del porta schede con la relativa scheda nuova.</p> |

| 2.3 MOZZO, CUSCINETTO DELLA PALA | | |
|----------------------------------|--|---|
| 2.3.1 | GIUNTO BULLONATO TRA CUSCINETTO DELLA PALA E MOZZO | <p>Ispezionare 1 bullone M30 ogni 10 tra mozzo e cuscinetto della pala.</p> <p>NOTA: Effettuare la tensionatura in due fasi:</p> <ul style="list-style-type: none"> FASE 1: Precaricare i perni fino a 460 kN e rilassare la pressione, ottenendo una precarica rimanente di circa 300 kN. FASE 2: Precaricare di nuovi i perni fino 460 kN e rilassare di nuovo la pressione, raggiungendo così i 361 kN richiesti per il corretto funzionamento del giunto. |
| 2.3.2 | PARAOLIO ESTERNO | Ispezionare visivamente per vedere se ci sono fughe nei paraoli. Sostituirli se necessario. |
| 2.3.3 | PARAOLIO INTERNO | Ispezionare visivamente per vedere se ci sono fughe nei paraoli. Sostituirli se necessario. |
| 2.3.4 | LUBRIFICAZIONE CUSCINETTO | <p>NOTA: Tenere presente che i cuscinetti della pala della G8X sono dotati di due file di sfere.</p> <p>Smontare i 2x9 tappi (9 per fila) dei punti di drenaggio del grasso, tenendo conto che la guarnizione torica deve rimanere nel tappo.</p> <p>Montare le buste di plastica nei punti di drenaggio del grasso.</p> <p>Posizionare il controllo sul modo "prova del seno" per cambiare il passo (0° - 90° - 0°)</p> <p>Lubrificare il cuscinetto attraverso i 2x9 punti di lubrificazione (9 per fila), mentre le pale cambiano il passo in un senso e nell'altro.</p> <p>Ricaricare 800 g di grasso in ogni fila del cuscinetto (Circa 90 g di grasso per ogni foro di lubrificazione)</p> <p>NOTA: Per ogni cuscinetto occorre adoperare 1600 g. di grasso (4 cartucce)</p> <p>Una volta conclusa la lubrificazione, lasciare le pale cambiando il passo 10-20 volte prima di smontare le buste di plastica.</p> <p>Montare i tappi filettati, verificando che la guarnizione torica si trovi nel tappo prima di avvitarlo. Serrare leggermente il tappo con le mani.</p> <p>Lubrificante: Vedere quadro di lubrificazione (GD003363)</p> |