

**ITINERARIO INTERNAZIONALE E78**  
**S.G.C. GROSSETO - FANO**

Adeguamento a 4 Corsie nel Tratto Grosseto - Siena  
(S.S. 223 "DI PAGANICO") dal Km 27+200 al Km 30+038 - Lotto 4

**PROGETTO ESECUTIVO**

COD. **FI13**

PROGETTAZIONE: **B.M. Service s.r.l.**

II R.U.P.  
Dott. Ing.  
Francesco Pisani

II DIRETTORE DI CANTIERE:  
Dott. Ing.  
Davide Bombardieri



**Lanzo S.c. a r.l.**

II DIRETTORE DEI LAVORI:  
Dott. Ing.  
Rosita Ambrosio

IMPRESA ESECUTRICE:  
ATI ITINERA - MONACO S.p.A.

I DIRETTORI OPERATIVI:  
Dott. Ing. Elisa Paolieri  
Geom. Sergio Barra

L'ESECUTORE DEL MONITORAGGIO:



Dott. Ing. Francesca Tamburini

IL GEOLOGO:  
Dott. Geol. Simone Santoro  
Ordine dei Geologi della Regione Toscana n° 1535

IL COORDINATORE PER LA SICUREZZA IN FASE DI PROGETTAZIONE:  
Dott. Ing. Filippo Pambianco  
Ordine degli Ingegneri della Prov. di Perugia n° A1373

IL COORDINATORE PER LA SICUREZZA IN FASE DI ESECUZIONE:  
Geom. Maurizio Guiso

IL GRUPPO DI PROGETTAZIONE DI PROGETTO ESECUTIVO:  
MANDATARIA: MANDANTI:



**MONITORAGGIO AMBIENTALE CORSO D'OPERA**  
**RELAZIONE DI CAMPAGNA PERIODO APRILE - GIUGNO 2022**  
**FAUNA**

CODICE PROGETTO		NOME FILE		REVISIONE	SCALA:
PROGETTO	LIV. PROG.	N. PROG.	T00-M000-MOA-RE06-A		
LO702B	E	1701	CODICE ELAB. T00M000MOARE06	A	-
A	Emissione	Giugno 2022	ambiente spa	Lanzo Scarl	ANAS
REV.	DESCRIZIONE	DATA	REDATTO	VERIFICATO	APPROVATO

## INDICE

<b>1. INTRODUZIONE</b> .....	<b>2</b>
<b>2. MONITORAGGIO COMPONENTE FAUNA</b> .....	<b>3</b>
2.1 AREA DI STUDIO .....	3
2.2 DESCRIZIONE DELLE ATTIVITÀ DI MONITORAGGIO .....	5
2.3 RIEPILOGO DEI RISULTATI .....	6
2.4 CONFRONTO CON LE CAMPAGNE PRECEDENTI .....	8
2.5 CONCLUSIONI SUL MONITORAGGIO DELLA MATRICE FAUNA .....	10
2.6 DOCUMENTAZIONE FOTOGRAFICA .....	10
2.7 SCHEDE DI MONITORAGGIO.....	12

## 1. INTRODUZIONE

La presente relazione contiene i risultati del monitoraggio della componente **fauna** nel periodo da **aprile a giugno 2022** corrispondente al primo trimestre della fase corso d'opera per i lavori di ammodernamento della S.S. 223 Itinerario internazionale E78 / S.G.C. Grosseto – Fano; adeguamento a 4 corsie nel tratto Grosseto – Siena (S.S. 223 “di Paganico”) dal km 27+200 al km 30+038 – lotto 4.

La campagna di monitoraggio è stata eseguita secondo quanto indicato nel Piano di Monitoraggio Ambientale (cod. elaborato T00MO00MOARE00).

Scopo della presente relazione è quello di riportare i risultati della matrice **fauna** e procedere ad analizzare i dati ottenuti durante i rilievi effettuati e raccordarli con quanto emerso in fase Ante Operam.

## 2. MONITORAGGIO COMPONENTE FAUNA

Il monitoraggio della componente **fauna** ha lo scopo di verificare gli effetti delle attività di costruzione dell'infrastruttura stradale sulla fauna esistente, per permettere l'adozione tempestiva di eventuali azioni correttive.

Le informazioni che si raccoglieranno sono finalizzate a:

- verificare nelle fasi corso e post opera la risposta della fauna alle attività di cantiere, per verificare il possibile insorgere di patologie correlate alle lavorazioni ponendo in essere le misure correttive;
- riscontrare il rispetto dell'attuazione delle misure mitigative previste, anche in relazione alla temporaneità di attuazione degli stessi.

### 2.1 AREA DI STUDIO

L'area di studio, oggetto dell'intervento di ampliamento a 4 corsie, è situata all'interno del territorio comunale di Civitella Paganico, precisamente dallo svincolo del centro abitato di Civitella Marittima per un tratto pari a 8 km in direzione nord (Siena). Dal punto di vista vegetazionale, per gran parte, il territorio è ricco di vegetazione soprattutto boschiva.

In queste aree si riscontra la presenza di specie faunistiche che legano il proprio ciclo vitale al bosco, che gli fornisce le maggiori opportunità di rifugio e riproduzione. Per quanto concerne gli Uccelli, tra i rapaci diurni si segnala soprattutto lo sparviere (*Accipiter nisus*), e la Poiana (*Buteo buteo*); più rari il falco pecchiaiolo (*Pernis apivorus*), il biancone (*Circaetus gallicus*) e il lodolaio (*Falco subbuteo*), che prediligono le zone più rade e marginali del bosco.

Specie forestali di vasta diffusione nell'area sono il picchio verde (*Picus viridis*) e il picchio rosso maggiore (*Picoides major*). Tra i rapaci notturni troviamo l'Allocco (*Strix aluco*). Presenti come nidificanti sono anche il colombaccio (*Columba palumbus*) e numerosi passeriformi, quali il picchio muratore (*Sitta europaea*), la tordela (*Turdus viscivorus*), il fringuello (*Fringilla coelebs*), la ghiandaia (*Garrulus glandarius*), il codiroso (*Phoenicurus phoenicurus*), il fiorrancino (*Regulus ignicapillus*), molto comune soprattutto nelle leccete, la cinciarella (*Parus coeruleus*), il rigogolo (*Oriolus oriolus*). Dove il bosco diventa rado e si sviluppa una vegetazione arbustiva, sono presenti l'occhiocotto (*Sylvia melanocephala*) e la sterpazzolina (*S. cantillans*).

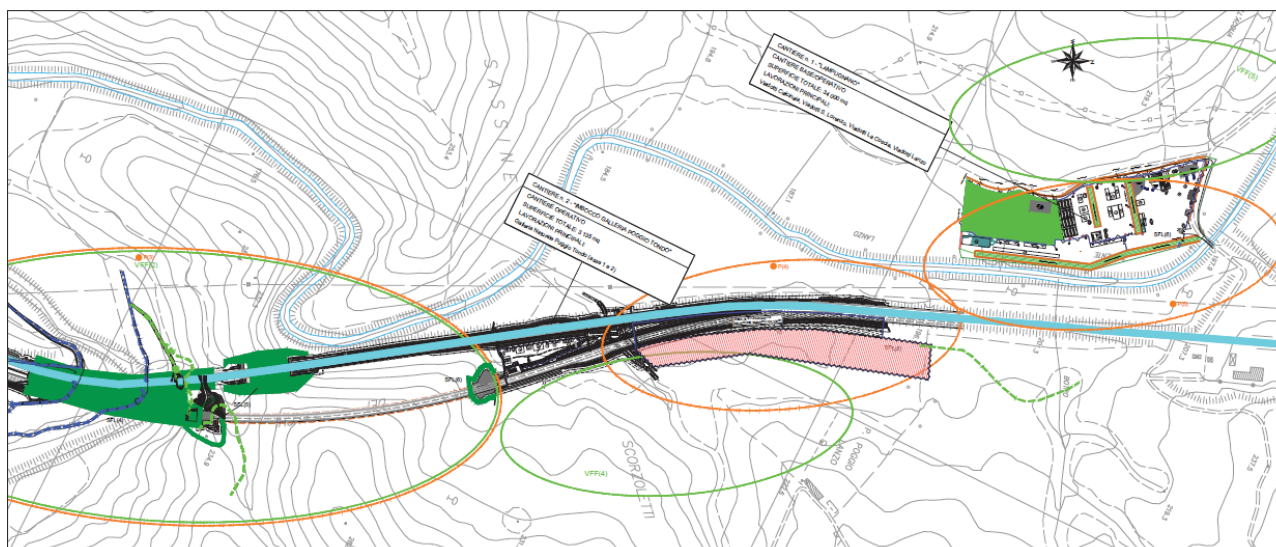
Per ogni stazione si è adottata una nomenclatura del tipo: FAUXX, in analogia a quanto eseguito nella fase di monitoraggio Ante Operam, dove la codifica “FAU” si riferisce alla componente analizzata Fauna, “XX” fa riferimento alla stazione (01, 02 etc.).

Di seguito si riporta tabella indicante l'ubicazione delle stazioni:

cod. stazione	Coordinate	
FAU02	11°17'07.35"E	43° 0'16.52"N
FAU03	11°17'19.00"E	43° 0'50.81"N
FAU04	11°16'58.12"E	43° 01'22.30"N
FAU05	11°16'34.61"E	43° 1'31.28"N

**Tabella 1 - Coordinate delle Stazioni per il Monitoraggio della Fauna**

Si riporta la planimetria generale con l'individuazione dei punti di monitoraggio della fauna.



**Figura 1 - Localizzazione Aree di Monitoraggio della fauna**

Gli ambiti individuati riguardano:

- la parte iniziale dell'intervento tra i viadotti Calcinaï e La Coscia dove vi è un'area boscata e incisioni ripariali dei fossi Calcinaï, San Lorenzo, Coscia;
- nei pressi della galleria Poggio Tondo, intersezione tra il tracciato stradale e il torrente Lanzo per la presenza di vegetazione e fauna ripariale;
- le zone limitrofe alle aree di cantiere 1 “Lampugnano” e 2 “Poggio Tondo”, tali aree non erano state considerate nel PMA del Progetto Definitivo ma si ritiene siano significative in quanto, rispettivamente, aree di cantiere operativo e di deposito prima intermedio e successivamente definitivo che opereranno per un lungo periodo di tempo in prossimità di aree che sono soggette a passaggio faunistico e presenza di vegetazione boschiva (soprattutto in corrispondenza dell'area di cantiere 2 Poggio Tondo).

## 2.2 DESCRIZIONE DELLE ATTIVITÀ DI MONITORAGGIO

Per il monitoraggio dell'avifauna è stata utilizzata, la metodologia dei transetti lineari e dei punti di ascolto (Bibby, 2000, Sutherland et al., 2004) che consentono la caratterizzazione della comunità ornitica presente nell'area di indagine nei diversi periodi fenologici.

L'avifauna, a causa della elevatissima capacità di spostamento, risponde in tempi molto brevi alle variazioni ambientali e può pertanto essere utilizzata come un efficace indicatore ecologico, soprattutto se il livello di studio prende in considerazione l'intera comunità delle specie presenti nei differenti biotopi. Per il rilevamento delle comunità ornitiche occorre individuare percorsi lineari rappresentativi al fine di registrare tutti gli individui delle diverse specie presenti nelle stazioni di rilevamento e descrivere in modo sufficientemente approfondito la comunità avifaunistica presente e le sue caratteristiche ecologiche e qualitative.

I rilievi sono stati effettuati da un operatore esperto in monitoraggi ornitologici lungo transetti di circa 100 m. coincidenti con quelli utilizzati per i rilievi della fauna terrestre lungo i quali sono state censite le specie ornitiche contattate sia in canto sia tramite avvistamento diretto.

L'inventario delle specie faunistiche presenti nelle aree a progetto è stato svolto applicando la tecnica dei transetti lineari standardizzati, attraverso *visual counts* degli animali presenti nell'area, o raccogliendo indicazioni sulla frequentazione dei diversi siti da segni di presenza quali impronte, segni di attività, fatte ecc.

I transetti ricalcano quelli svolti per il monitoraggio dell'avifauna, e sono stati condotti nelle prime ore della mattinata in contemporanea con i rilievi per l'avifauna.

Le aree di analisi sono illustrate nel seguente prospetto. Le frequenze del monitoraggio è di cadenza semestrale.

Punto di Monitoraggio	Descrizione
FAU 02	L'area si presenta ricca di vegetazione boschiva e pendenze medio-alte. La stazione ha interesse per la fauna tipica delle aree boscate montane. Le aree a copertura boschiva sono rilevanti sia per la nidificazione e la disponibilità di rifugi sia per sostenere l'attività trofica di alcune specie (es picchi).
FAU 03	L'area si presenta ricca di vegetazione boschiva, caratterizzata anche dalla presenza del Fiume Lanzo. La stazione ha interesse per la fauna tipica delle aree boscate. Le aree a copertura boschiva sono rilevanti sia per la nidificazione e la disponibilità di rifugi sia per sostenere l'attività trofica di alcune specie (es picchi), la presenza inoltre del F. Lanzo aumenta la biodiversità faunistica locale con specie legate a corsi d'acqua.
FAU 04	L'area di monitoraggio è situata al margine tra un'ampia distesa a vegetazione prativa, con elementi arbustivi e di rinnovazione del vicino arbusteto. La stazione riveste interesse per la fauna delle zone prative e delle fasce ecotonali fra zone aperte e aree boschive, con specie legate ad ambiti arbustati utilizzati per l'attività trofica e riproduttiva.
FAU 05	L'area si presenta ricca di vegetazione boschiva e pendenze medio-alte. La stazione ha interesse per la fauna tipica delle aree boscate montane. Le aree a copertura boschiva sono rilevanti sia per la nidificazione e la disponibilità di rifugi sia per sostenere l'attività trofica di alcune specie (es picchi).

Punto	Descrizione punto	Frequenza indagine
FAU 02	Area boscata tra viadotti Calcinai e Coscia	semestrale
FAU 03	Area intersezione tracciato con torrente Lanzo	semestrale
FAU 04	Area limitrofa cantiere 2 “Poggio Tondo”	semestrale
FAU 05	Area limitrofa cantiere 1 “Lampugnano”	semestrale

Itinerario internazionale E78 / S.G.C. Grosseto – Fano / adeguamento a 4 corsie nel tratto Grosseto – Siena (S.S. 223 “di Paganico”) dal km 27+200 al km 30+038 – lotto 4

Nel periodo in esame di corso d'opera i punti monitorati della componente vegetazione sono stati i seguenti:

Punto	Descrizione punto	Mese		
		Ottobre	Novembre	Dicembre
FAU 02	Area boscata tra viadotti Calcinai e Coscia			x
FAU 03	Area intersezione tracciato con torrente Lanzo			x
FAU 04	Area limitrofa cantiere 2 “Poggio Tondo”			x
FAU 05	Area limitrofa cantiere 1 “Lampugnano”			x

## 2.3 RIEPILOGO DEI RISULTATI

Il monitoraggio presso il punto **FAU 02** ha reperito le seguenti specie:

AVIFAUNA	
Specie	
Occhiocotto	<i>Sylvia melanocephala</i> (J. F. Gmelin, 1789)
Cinciarella	<i>Cyanistes caeruleus</i> (Linnaeus, 1758)
Pettiroso	<i>Erithacus rubecula</i> (Linnaeus, 1758)
Rigogolo	<i>Oriolus oriolus</i> (Linnaeus, 1758)
MAMMIFERI	
Specie	
Volpe	<i>Vulpes vulpes</i> (Linnaeus, 1758)
Lepre comune	<i>Lepus europaeus</i> (Pallas, 1778)

Il monitoraggio presso il punto **FAU 03** ha reperito le seguenti specie:

AVIFAUNA	
Specie	
Picchio Rosso Maggiore	<i>Dendrocopos major</i> (Linnaeus, 1758)
Pettiroso	<i>Erithacus rubecula</i> (Linnaeus, 1758)
Merlo	<i>Turdus merula</i> Linnaeus, 1758
Codibugnolo	<i>Aegithalos caudatus</i> (Linnaeus, 1758)
Fringuello	<i>Fringilla coelebs</i> Linnaeus, 1758
Cinciarella	<i>Cyanistes caeruleus</i> (Linnaeus, 1758)
Cinciallegra	<i>Parus major</i> Linnaeus, 1758
Colombaccio	<i>Columba palumbus</i> Linnaeus, 1758
Capinera	<i>Sylvia atricapilla</i> (Linnaeus, 1758)
MAMMIFERI	
Specie	
Volpe	<i>Vulpes vulpes</i> (Linnaeus, 1758)

Il monitoraggio presso il punto **FAU 04** ha reperito le seguenti specie:

AVIFAUNA	
Specie	
Beccamoschino	<i>Cisticola juncidis</i> (Rafinesque, 1810)
Cinciarella	<i>Cyanistes caeruleus</i> (Linnaeus, 1758)
Cinciallegra	<i>Parus major</i> Linnaeus, 1758
Cornacchia grigia	<i>Corvus cornix</i> Linnaeus, 1758
Strillozzo	<i>Emberiza calandra</i> Linnaeus, 1758
MAMMIFERI	
Specie	
Cinghiale	<i>Sus Scrofa</i> (Linnaeus, 1758)

Il monitoraggio presso il punto **FAU 05** ha reperito le seguenti specie:

AVIFAUNA	
Specie	
Capinera	<i>Sylvia atricapilla</i> (Linnaeus, 1758)
Cinciarella	<i>Cyanistes caeruleus</i> (Linnaeus, 1758)
Cinciallegra	<i>Parus major</i> Linnaeus, 1758
Ghiandaia	<i>Garrulus glandarius</i> (Linnaeus, 1758)
Gazza	<i>Pica pica</i> (Linnaeus, 1758)
MAMMIFERI	
Specie	
Volpe	<i>Vulpes vulpes</i> (Linnaeus, 1758)



## 2.4 CONFRONTO CON LE CAMPAGNE PRECEDENTI

Monitoraggio della vegetazione **FAU 02**, confronto fra l'AO e la campagna eseguita

AO Avifauna	CO Avifauna 15-16/06/2022	AO Mammiferi	CO Mammiferi 15-16/06/2022
<i>Buteo buteo</i>	<i>Sylvia melanocephala</i>	<i>Vulpes vulpes</i>	<i>Vulpes vulpes</i>
<i>Falco tinnunculus</i>	<i>Cyanistes caeruleus</i>	<i>Hystrix cristata</i>	<i>Lepus europaeus</i>
<i>Columba palumbus</i>	<i>Erithacus rubecula</i>	<i>Sus scrofa</i>	
<i>Picus viridis</i>	<i>Oriolus oriolus</i>	<i>Capreolus capreolus</i>	
<i>Erithacus rubecula</i>			
<i>Turdus merula</i>			
<i>Phylloscopus bonelli</i>			
<i>Aegithalos caudatus</i>			
<i>Parus major</i>			
<i>Garrulus glandarius</i>			
<i>Corvus cornix</i>			
<i>Fringilla coelebs</i>			
<i>Serinus serinus</i>			
<i>Emberiza cirius</i>			

Monitoraggio della vegetazione **FAU 03**, confronto fra l'AO e la campagna eseguita

AO Avifauna	CO Avifauna 15-16/06/2022	AO Mammiferi	CO Mammiferi 15-16/06/2022
<i>Ardea cinerea</i>	<i>Dendrocopos major</i>	<i>Dama dama</i>	<i>Vulpes vulpes</i>
<i>Buteo buteo</i>	<i>Erithacus rubecula</i>	<i>Capreolus capreolus</i>	
<i>Columba palumbus</i>	<i>Turdus merula</i>	<i>Hystrix cristata</i>	
<i>Alcedo atthis</i>	<i>Aegithalos caudatus</i>	<i>Sus scrofa</i>	
<i>Picus viridis</i>	<i>Fringilla coelebs</i>		
<i>Troglodytes troglodytes</i>	<i>Cyanistes caeruleus</i>		
<i>Erithacus rubecula</i>	<i>Parus major</i>		
<i>Phoenicurus phoenicurus</i>	<i>Columba palumbus</i>		
<i>Turdus merula</i>	<i>Sylvia atricapilla</i>		
<i>Sylvia melanocephala</i>			
<i>Sylvia atricapilla</i>			
<i>Phylloscopus collybita</i>			
<i>Aegithalos caudatus</i>			
<i>Poecile palustris</i>			
<i>Cyanistes caeruleus</i>			
<i>Garrulus glandarius</i>			
<i>Corvus cornix</i>			
<i>Fringilla coelebs</i>			
<i>Emberiza citrinella</i>			

Itinerario internazionale E78 / S.G.C. Grosseto – Fano / adeguamento a 4 corsie nel tratto Grosseto –  
Siena (S.S. 223 “di Paganico”) dal km 27+200 al km 30+038 – lotto 4

Monitoraggio della vegetazione **FAU 04**, confronto fra l'AO e la campagna eseguita

AO Avifauna	CO Avifauna 15-16/06/2022	AO Mammiferi	CO Mammiferi 15-16/06/2022
<i>Buteo buteo</i>	<i>Cisticola juncidis</i>	<i>Sus scrofa</i>	<i>Sus Scrofa</i>
<i>Fasianus colchicus</i>	<i>Cyanistes caeruleus</i>	<i>Capreolus capreolus</i>	
<i>Columba palumbus</i>	<i>Parus major</i>		
<i>Streptopelia decaocto</i>	<i>Corvus cornix</i>		
<i>Picus viridis</i>	<i>Emberiza calandra</i>		
<i>Dendrocopos major</i>			
<i>Hirundo rustica</i>			
<i>Anthus trivialis</i>			
<i>Motacilla alba</i>			
<i>Troglodytes troglodytes</i>			
<i>Prunella modularis</i>			
<i>Erithacus rubecula</i>			
<i>Turdus merula</i>			
<i>Turdus philomelos</i>			
<i>Cisticola juncidis</i>			
<i>Sylvia cantillans</i>			
<i>Sylvia melanocephala</i>			
<i>Sylvia atricapilla</i>			
<i>Phylloscopus collybita</i>			
<i>Aegithalos caudatus</i>			
<i>Periparus ater</i>			
<i>Cyanistes caeruleus</i>			
<i>Parus major</i>			
<i>Garrulus glandarius</i>			
<i>Pica pica</i>			
<i>Corvus cornix</i>			
<i>Sturnus vulgaris</i> Linnaeus, 1758			
<i>Fringilla coelebs</i>			
<i>Serinus serinus</i>			
<i>Chloris chloris</i>			
<i>Carduelis carduelis</i>			
<i>Emberiza cirrus</i>			
<i>Emberiza citrinella</i>			

Monitoraggio della vegetazione **FAU 05**: la postazione VFF-05 non è stata monitorata in fase AO

## 2.5 CONCLUSIONI SUL MONITORAGGIO DELLA MATRICE FAUNA

Relativamente al monitoraggio dell'avifauna si riscontra una generale diminuzione delle specie contattate nei quattro punti di indagine, rispetto a quanto rilevato in AO. Ciò è verosimilmente da addurre alle particolari condizioni climatiche che hanno caratterizzato la primavera del 2022, con una diffusa siccità ed alte temperature sin dalle prime ore del mattino. Per quanto riguarda la fauna maggiore, si rilevano minime differenze nella composizione faunistica di quanto rilevato, verosimilmente legate solo a motivi di casualità. Solo nella postazione FAU02, un intervento di utilizzazione forestale ha determinato una riduzione della copertura forestale nelle immediate vicinanze del transetto di indagine, causando una banalizzazione dell'habitat e riduzione delle aree rifugio per fauna ed avifauna.

## 2.6 DOCUMENTAZIONE FOTOGRAFICA



Figura 2 – FAU 02





Figura 3 – FAU 03



Figura 4 – FAU 04



**Figura 5 – FAU 05**

## 2.7 SCHEDE DI MONITORAGGIO

Di seguito si riportano le schede di monitoraggio ambientale.

La scheda di monitoraggio contiene il dato lavorato e commentato, le valutazioni conseguenti al confronto dei valori misurati in campo con i valori limite di legge e/o con i valori misurati in ante operam e/o i valori misurati nelle precedenti campagne di monitoraggio anche della stessa fase.

Inoltre la scheda presenta valutazioni e considerazioni sulle eventuali anomalie evidenziate con le informazioni fornire circa le cause possibili che hanno generato l'anomalia e l'indicazione degli accorgimenti da adottare per rimuovere o almeno mitigare l'anomalia.

**SCHEDA MONITORAGGIO  
MONITORAGGIO AMBIENTALE**

**"Itinerario E78 Grosseto-Fano, Tratto Grosseto-Siena dal Km 27+200 al km 30+038 – lotto 4"**

Committente	<b>Lanzo Scarl</b>		
Progetto	<b>Grosseto-Siena (S.S. 223 "Di Paganico")</b>		
Fase di Monitoraggio	<b>Corso d'opera</b>	Data	<b>21/06/2022</b>
Tipologia di indagine	<b>Fauna</b>		
Punto di monitoraggio	<b>FAU 02</b>	Denominazione corpo idrico superficiale	<b>0</b>
Coordinate (Gauss-Boaga)	<b>43° 0'16.52"N</b>	Condizioni meteo	<b>sereno</b>
	<b>11°17'07.35"E</b>		
Indirizzo/Località sezione	<b>0</b>	Comune (Prov.)	<b>Civitella Paganico (GR)</b>
Note di cantiere			
Personale tecnico	<b>Dott. Marco Pizzato</b>		

**Specie avvistate**

Euring	Specie	
12670	Occhiocotto	<i>Sylvia melanocephala</i> (J. F. Gmelin, 1789)
14620	Cinciarella	<i>Cyanistes caeruleus</i> (Linnaeus, 1758)
10990	Pettiroso	<i>Erithacus rubecula</i> (Linnaeus, 1758)
15080	Rigogolo	<i>Oriolus oriolus</i> (Linnaeus, 1758)

**Commento alla misure**

L'area si presenta ricca di vegetazione boschiva e pendenze medio-alte. La stazione ha interesse per la fauna tipica delle aree boscate montane. Le aree a copertura boschiva sono rilevanti sia per la nidificazione e la disponibilità di rifugi sia per sostenere l'attività trofica di alcune specie (es picchi).

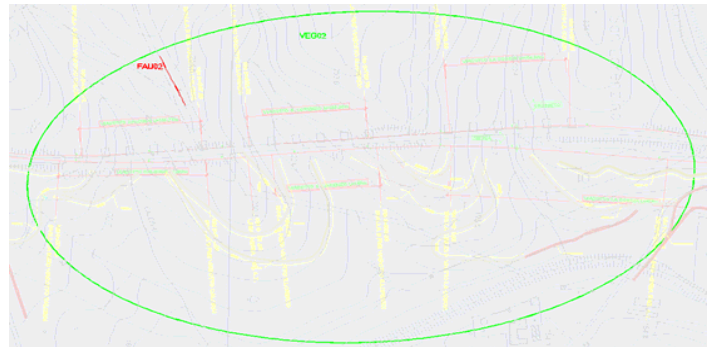


**SCHEDA MONITORAGGIO  
 MONITORAGGIO AMBIENTALE**

**"Itinerario E78 Grosseto-Fano, Tratto Grosseto-Siena dal Km 27+200 al km 30+038 – lotto 4"**

Committente	<b>Lanzo Scarl</b>		
Progetto	<b>Grosseto-Siena (S.S. 223 "Di Paganico")</b>		
Punto di monitoraggio	<b>FAU 02</b>	Data	<b>21/06/2022</b>

**Stralcio cartografico e transetto**



**Documentazione Fotografica**



**SCHEDA MONITORAGGIO  
MONITORAGGIO AMBIENTALE**

**"Itinerario E78 Grosseto-Fano, Tratto Grosseto-Siena dal Km 27+200 al km 30+038 – lotto 4"**

Committente	<b>Lanzo Scarl</b>		
Progetto	<b>Grosseto-Siena (S.S. 223 "Di Paganico")</b>		
Punto di monitoraggio	<b>FAU 02</b>	Data	<b>21/06/2022</b>

**Confronto con limiti di legge, monitoraggio AO e campagne precedenti in CO**

**Specie segnalate**

AO 05/2019	AO	CO 21/06/2022	
<i>Buteo buteo</i>		<i>Sylvia melanocephala</i>	
<i>Falco tinnunculus</i>		<i>Cyanistes caeruleus</i>	
<i>Columba palumbus</i>		<i>Erithacus rubecula</i>	
<i>Picus viridis</i>		<i>Oriolus oriolus</i>	
<i>Erithacus rubecula</i>			
<i>Turdus merula</i>			
<i>Phylloscopus bonelli</i>			
<i>Aegithalos caudatus</i>			
<i>Parus major</i>			
<i>Garrulus glandarius</i>			
<i>Corvus cornix</i>			
<i>Fringilla coelebs</i>			
<i>Serinus serinus</i>			
<i>Emberiza cirius</i>			

**Commento alla misure e confronto con le campagne precedenti**

Il numero totale di specie censite per le sessioni di monitoraggio effettuate risulta inferiore di quanto rilevato in AO. Ciò è verosimilmente da addurre alle particolari condizioni climatiche che hanno caratterizzato la primavera del 2022. Inoltre, un intervento di utilizzazione selvicolturale ha ridotto la copertura arborea nelle immediate vicinanze del transetto di indagine.



**SCHEDA MONITORAGGIO  
MONITORAGGIO AMBIENTALE**

**"Itinerario E78 Grosseto-Fano, Tratto Grosseto-Siena dal Km 27+200 al km 30+038 – lotto 4"**

Committente	<b>Lanzo Scarl</b>		
Progetto	<b>Grosseto-Siena (S.S. 223 "Di Paganico")</b>		
Fase di Monitoraggio	<b>Corso d'opera</b>	Data	<b>21/06/2022</b>
Tipologia di indagine	<b>Fauna</b>		
Punto di monitoraggio	<b>FAU 02</b>	Denominazione corpo idrico superficiale	<b>0</b>
Coordinate (Gauss-Boaga)	<b>43° 0'16.52"N</b>	Condizioni meteo	<b>sereno</b>
	<b>11°17'07.35"E</b>		
Indirizzo/Località sezione	<b>0</b>	Comune (Prov.)	<b>Civitella Paganico (GR)</b>
Note di cantiere			
Personale tecnico	<b>Dott. Marco Pizzato</b>		

**Specie avvistate e segni di presenza**

Specie	
Volpe	Vulpes vulpes (Linnaeus, 1758)
Lepre comune	Lepus europaeus (Pallas, 1778)

**Commento alla misure**

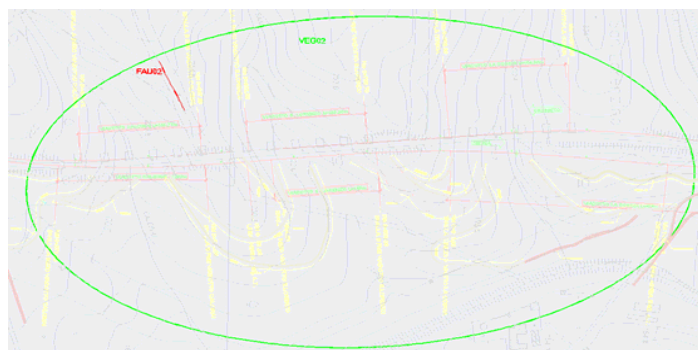
L'area si presenta ricca di vegetazione boschiva e pendenze medio-alte. La stazione ha interesse per la fauna tipica delle aree boscate montane. Le aree a copertura boschiva sono rilevanti sia per la nidificazione e la disponibilità di rifugi sia per sostenere l'attività trofica di alcune specie (es picchi).

**SCHEDA MONITORAGGIO  
MONITORAGGIO AMBIENTALE**

**"Itinerario E78 Grosseto-Fano, Tratto Grosseto-Siena dal Km 27+200 al km 30+038 – lotto 4"**

Committente	<b>Lanzo Scarl</b>		
Progetto	<b>Grosseto-Siena (S.S. 223 "Di Paganico")</b>		
Punto di monitoraggio	<b>FAU 02</b>	Data	<b>21/06/2022</b>

**Stralcio cartografico e transetto**



**Documentazione Fotografica**



**SCHEDA MONITORAGGIO  
MONITORAGGIO AMBIENTALE**

**"Itinerario E78 Grosseto-Fano, Tratto Grosseto-Siena dal Km 27+200 al km 30+038 – lotto 4"**

Committente	Lanzo Scarl		
Progetto	Grosseto-Siena (S.S. 223 "Di Paganico")		
Punto di monitoraggio	FAU 02	Data	21/06/2022

**Confronto con limiti di legge, monitoraggio AO e campagne precedenti in CO**

**Specie segnalate**

AO 05/2019	AO	CO 21/06/2022	
<i>Vulpes vulpes</i>		<i>Vulpes vulpes</i>	
<i>Hystrix cristata</i>		<i>Lepus europaeus</i>	
<i>Sus scrofa</i>			
<i>Capreolus capreolus</i>			

**Commento alla misure e confronto con le campagne precedenti**

Rispetto a quanto rilevato in AO, si conferma la presenza della volpe e si segnala la presenza della lepre.

**SCHEDA MONITORAGGIO  
MONITORAGGIO AMBIENTALE**

**"Itinerario E78 Grosseto-Fano, Tratto Grosseto-Siena dal Km 27+200 al km 30+038 – lotto 4"**

Committente	<b>Lanzo Scarl</b>		
Progetto	<b>Grosseto-Siena (S.S. 223 "Di Paganico")</b>		
Fase di Monitoraggio	<b>Corso d'opera</b>	Data	<b>21/06/2022</b>
Tipologia di indagine	<b>Fauna</b>		
Punto di monitoraggio	<b>FAU 03</b>	Denominazione corpo idrico superficiale	<b>0</b>
Coordinate (Gauss-Boaga)	<b>43° 0'50.81"N</b>	Condizioni meteo	<b>sereno</b>
	<b>11°17'19.00"E</b>		
Indirizzo/Località sezione	<b>0</b>	Comune (Prov.)	<b>Civitella Paganico (GR)</b>
Note di cantiere			
Personale tecnico	<b>Dott. Marco Pizzato</b>		

**Specie avvistate**

Euring	Specie	
8760	Picchio Rosso Maggiore	<i>Dendrocopos major</i> (Linnaeus, 1758)
10990	Pettirosso	<i>Erithacus rubecula</i> (Linnaeus, 1758)
11870	Merlo	<i>Turdus merula</i> Linnaeus, 1758
14370	Codibugnolo	<i>Aegithalos caudatus</i> (Linnaeus, 1758)
16360	Fringuello	<i>Fringilla coelebs</i> Linnaeus, 1758
14620	Cinciarella	<i>Cyanistes caeruleus</i> (Linnaeus, 1758)
14640	Cinciallegra	<i>Parus major</i> Linnaeus, 1758
6700	Colombaccio	<i>Columba palumbus</i> Linnaeus, 1758
12770	Capinera	<i>Sylvia atricapilla</i> (Linnaeus, 1758)

**Commento alla misure**

L'area si presenta ricca di vegetazione boschiva, caratterizzata anche dalla presenza del Fiume Lanzo. La stazione ha interesse per la fauna tipica delle aree boscate. Le aree a copertura boschiva sono rilevanti sia per la nidificazione e la disponibilità di rifugi sia per sostenere l'attività trofica di alcune specie (es picchi), la presenza inoltre del F. Lanzo aumenta la biodiversità faunistica locale con specie legate a corsi d'acqua.

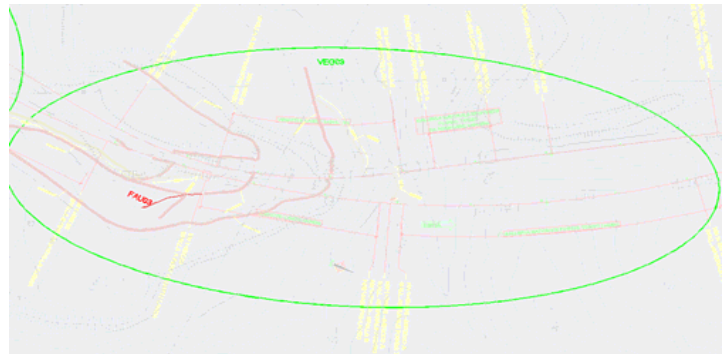


**SCHEDA MONITORAGGIO  
MONITORAGGIO AMBIENTALE**

**"Itinerario E78 Grosseto-Fano, Tratto Grosseto-Siena dal Km 27+200 al km 30+038 – lotto 4"**

Committente	<b>Lanzo Scarl</b>		
Progetto	<b>Grosseto-Siena (S.S. 223 "Di Paganico")</b>		
Punto di monitoraggio	<b>FAU 03</b>	Data	<b>21/06/2022</b>

**Stralcio cartografico e transetto**



**Documentazione Fotografica**



**SCHEDA MONITORAGGIO  
MONITORAGGIO AMBIENTALE**

**"Itinerario E78 Grosseto-Fano, Tratto Grosseto-Siena dal Km 27+200 al km 30+038 – lotto 4"**

Committente	<b>Lanzo Scarl</b>		
Progetto	<b>Grosseto-Siena (S.S. 223 "Di Paganico")</b>		
Punto di monitoraggio	<b>FAU 03</b>	Data	<b>21/06/2022</b>

**Confronto con limiti di legge, monitoraggio AO e campagne precedenti in CO**

**Specie segnalate**

AO 05/2019	AO	CO 26/09/2013	
<i>Ardea cinerea</i>	<i>Fringilla coelebs</i>	<i>Dendrocopos major</i>	
<i>Buteo buteo</i>	<i>Emberiza citrinella</i>	<i>Erithacus rubecula</i>	
<i>Columba palumbus</i>		<i>Turdus merula</i>	
<i>Alcedo atthis</i>		<i>Aegithalos caudatus</i>	
<i>Picus viridis</i>		<i>Fringilla coelebs</i>	
<i>Troglodytes troglodytes</i>		<i>Cyanistes caeruleus</i>	
<i>Erithacus rubecula</i>		<i>Parus major</i>	
<i>Phoenicurus phoenicurus</i>		<i>Columba palumbus</i>	
<i>Turdus merula</i>		<i>Sylvia atricapilla</i>	
<i>Sylvia melanocephala</i>			
<i>Sylvia atricapilla</i>			
<i>Phylloscopus collybita</i>			
<i>Aegithalos caudatus</i>			
<i>Poecile palustris</i>			
<i>Cyanistes caeruleus</i>			
<i>Garrulus glandarius</i>			
<i>Corvus cornix</i>			

**Commento alla misure e confronto con le campagne precedenti**

Il numero totale di specie censite per le sessioni di monitoraggio effettuate risulta inferiore di quanto rilevato in AO. Ciò è verosimilmente da addurre alle particolari condizioni climatiche che hanno caratterizzato la primavera del 2022.

**SCHEDA MONITORAGGIO  
MONITORAGGIO AMBIENTALE**

**"Itinerario E78 Grosseto-Fano, Tratto Grosseto-Siena dal Km 27+200 al km 30+038 – lotto 4"**

Committente	<b>Lanzo Scarl</b>		
Progetto	<b>Grosseto-Siena (S.S. 223 "Di Paganico")</b>		
Fase di Monitoraggio	<b>Corso d'opera</b>	Data	<b>21/06/2022</b>
Tipologia di indagine	<b>Fauna</b>		
Punto di monitoraggio	<b>FAU 03</b>	Denominazione corpo idrico superficiale	<b>0</b>
Coordinate (Gauss-Boaga)	<b>43° 0'50.81"N</b>	Condizioni meteo	<b>sereno</b>
	<b>11°17'19.00"E</b>		
Indirizzo/Località sezione	<b>0</b>	Comune (Prov.)	<b>Civitella Paganico (GR)</b>
Note di cantiere			
Personale tecnico	<b>Dott. Marco Pizzato</b>		

**Specie avvistate e segni di presenza**

Specie	
Volpe	Vulpes vulpes (Linnaeus, 1758)

**Commento alla misure**

L'area si presenta ricca di vegetazione boschiva, caratterizzata anche dalla presenza del Fiume Lanzo. La stazione ha interesse per la fauna tipica delle aree boscate. Le aree a copertura boschiva sono rilevanti sia per la nidificazione e la disponibilità di rifugi sia per sostenere l'attività trofica di alcune specie (es picchi), la presenza inoltre del F. Lanzo aumenta la biodiversità faunistica locale con specie legate a corsi d'acqua.

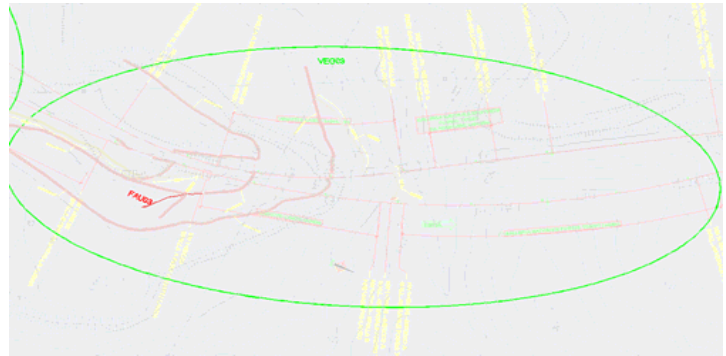


**SCHEDA MONITORAGGIO  
MONITORAGGIO AMBIENTALE**

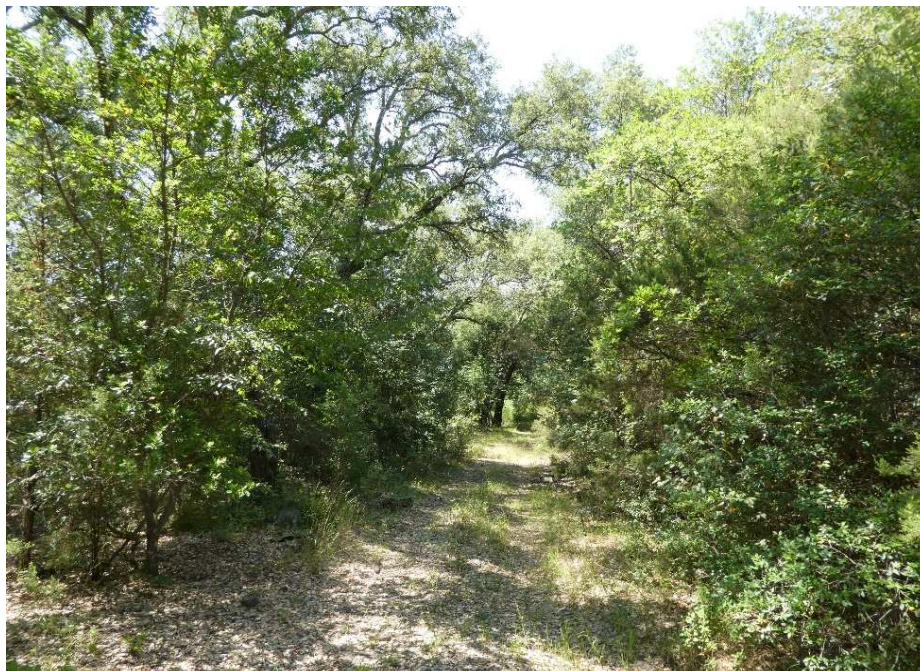
**"Itinerario E78 Grosseto-Fano, Tratto Grosseto-Siena dal Km 27+200 al km 30+038 – lotto 4"**

Committente	<b>Lanzo Scarl</b>		
Progetto	<b>Grosseto-Siena (S.S. 223 "Di Paganico")</b>		
Punto di monitoraggio	<b>FAU 03</b>	Data	<b>21/06/2022</b>

**Stralcio cartografico e transetto**



**Documentazione Fotografica**





**SCHEDA MONITORAGGIO**  
**MONITORAGGIO AMBIENTALE**

"Itinerario E78 Grosseto-Fano, Tratto Grosseto-Siena dal Km 27+200 al km 30+038 – lotto 4"

Committente	<b>Lanzo Scarl</b>		
Progetto	<b>Grosseto-Siena (S.S. 223 "Di Paganico")</b>		
Punto di monitoraggio	<b>FAU 03</b>	Data	<b>21/06/2022</b>

**Confronto con limiti di legge, monitoraggio AO e campagne precedenti in CO**

**Specie segnalate**

AO 05/2019	AO	CO 21/06/2022	
<i>Dama dama</i>		<i>Vulpes vulpes</i>	
<i>Capreolus capreolus</i>			
<i>Hystrix cristata</i>			
<i>Sus scrofa</i>			

**Commento alla misure e confronto con le campagne precedenti**

Rispetto a quanto rilevato in AO, si conferma la presenza solo della volpe.

**SCHEDA MONITORAGGIO  
MONITORAGGIO AMBIENTALE**

**"Itinerario E78 Grosseto-Fano, Tratto Grosseto-Siena dal Km 27+200 al km 30+038 – lotto 4"**

Committente	<b>Lanzo Scarl</b>		
Progetto	<b>Grosseto-Siena (S.S. 223 "Di Paganico")</b>		
Fase di Monitoraggio	<b>Corso d'opera</b>	Data	<b>21/06/2022</b>
Tipologia di indagine	<b>Fauna</b>		
Punto di monitoraggio	<b>FAU 04</b>	Denominazione corpo idrico superficiale	<b>0</b>
Coordinate (Gauss-Boaga)	<b>43° 01'22.30"N</b>	Condizioni meteo	<b>sereno</b>
	<b>11°16'58.12"E</b>		
Indirizzo/Località sezione	<b>0</b>	Comune (Prov.)	<b>Civitella Paganico (GR)</b>
Note di cantiere			
Personale tecnico	<b>Dott. Marco Pizzato</b>		

**Specie avvistate e segni di presenza**

Euring	Specie				
12260	Beccamoschino	<i>Cisticola juncidis</i> (Rafinesque, 1810)			
14620	Cinciarella	<i>Cyanistes caeruleus</i> (Linnaeus, 1758)			
14640	Cinciallegra	<i>Parus major</i> Linnaeus, 1758			
15673	Cornacchia grigia	<i>Corvus cornix</i> Linnaeus, 1758			
18820	Strillozzo	<i>Emberiza calandra</i> Linnaeus, 1758			

**Commento alla misure**

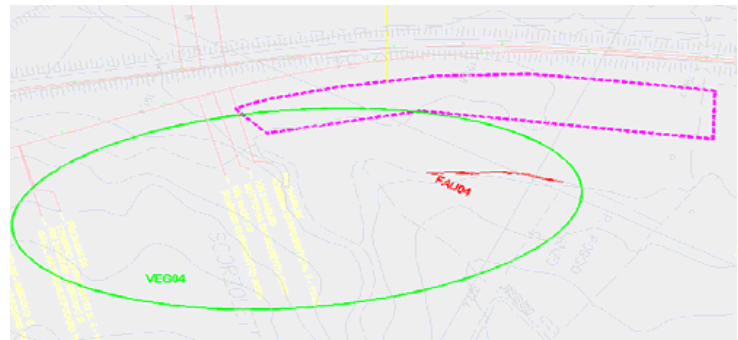
L'area di monitoraggio è situata al margine tra un'ampia distesa a vegetazione prativa, con elementi arbustivi e di rinnovazione del vicino arbusteto. La stazione riveste interesse per la fauna delle zone prative e delle fasce ecotonali fra zone aperte e aree boschive, con specie legate ad ambiti arbustati utilizzati per l'attività trofica e riproduttiva.

**SCHEDA MONITORAGGIO  
MONITORAGGIO AMBIENTALE**

**"Itinerario E78 Grosseto-Fano, Tratto Grosseto-Siena dal Km 27+200 al km 30+038 – lotto 4"**

Committente	<b>Lanzo Scarl</b>		
Progetto	<b>Grosseto-Siena (S.S. 223 "Di Paganico")</b>		
Punto di monitoraggio	<b>FAU 04</b>	Data	<b>21/06/2022</b>

**Stralcio cartografico e transetto**



**Documentazione Fotografica**



**SCHEDA MONITORAGGIO  
MONITORAGGIO AMBIENTALE**

**"Itinerario E78 Grosseto-Fano, Tratto Grosseto-Siena dal Km 27+200 al km 30+038 – lotto 4"**

Committente

**Lanzo Scarl**

Progetto

**Grosseto-Siena (S.S. 223 "Di Paganico")**

Punto di monitoraggio

**FAU 04**

Data

**21/06/2022**

**Confronto con limiti di legge, monitoraggio AO e campagne precedenti in CO**

**Specie segnalate**

AO 05/2019	AO	CO 26/09/2013	
<i>Buteo buteo</i>	<i>Sylvia atricapilla</i>	<i>Cisticola juncidis</i>	
<i>Fasianus colchicus</i>	<i>Phylloscopus collybita</i>	<i>Cyanistes caeruleus</i>	
<i>Columba palumbus</i>	<i>Aegithalos caudatus</i>	<i>Parus major</i>	
<i>Streptopelia decaocto</i>	<i>Periparus ater</i>	<i>Corvus cornix</i>	
<i>Picus viridis</i>	<i>Cyanistes caeruleus</i>	<i>Emberiza calandra</i>	
<i>Dendrocopos major</i>	<i>Parus major</i>		
<i>Hirundo rustica</i>	<i>Garrulus glandarius</i>		
<i>Anthus trivialis</i>	<i>Pica pica</i>		
<i>Motacilla alba</i>	<i>Corvus cornix</i>		
<i>Troglodytes troglodytes</i>	<i>Sturnus vulgaris</i>		
<i>Prunella modularis</i>	<i>Fringilla coelebs</i>		
<i>Erithacus rubecula</i>	<i>Serinus serinus</i>		
<i>Turdus merula</i>	<i>Chloris chloris</i>		
<i>Turdus philomelos</i>	<i>Carduelis carduelis</i>		
<i>Cisticola juncidis</i>	<i>Emberiza cirlus</i>		
<i>Sylvia cantillans</i>	<i>Emberiza citrinella</i>		
<i>Sylvia melanocephala</i>			

**Commento alla misure e confronto con le campagne precedenti**

Il numero totale di specie censite per le sessioni di monitoraggio effettuate risulta inferiore di quanto rilevato in AO. Ciò è verosimilmente da addurre alle particolari condizioni climatiche che hanno caratterizzato la primavera del 2022.



**SCHEDA MONITORAGGIO  
MONITORAGGIO AMBIENTALE**

**"Itinerario E78 Grosseto-Fano, Tratto Grosseto-Siena dal Km 27+200 al km 30+038 – lotto 4"**

Committente	<b>Lanzo Scarl</b>		
Progetto	<b>Grosseto-Siena (S.S. 223 "Di Paganico")</b>		
Fase di Monitoraggio	<b>Corso d'opera</b>	Data	<b>21/06/2022</b>
Tipologia di indagine	<b>Fauna</b>		
Punto di monitoraggio	<b>FAU 04</b>	Denominazione corpo idrico superficiale	<b>0</b>
Coordinate (Gauss-Boaga)	<b>43° 01'22.30"N</b>	Condizioni meteo	<b>sereno</b>
	<b>11°16'58.12"E</b>		
Indirizzo/Località sezione	<b>0</b>	Comune (Prov.)	<b>Civitella Paganico (GR)</b>
Note di cantiere			
Personale tecnico	<b>Dott. Marco Pizzato</b>		

**Specie avvistate e segni di presenza**

Specie	
Cinghiale	Sus scrofa (Linnaeus, 1758)

**Commento alla misure**

L'area di monitoraggio è situata al margine tra un'ampia distesa a vegetazione prativa, con elementi arbustivi e di rinnovazione del vicino arbusteto. La stazione riveste interesse per la fauna delle zone prative e delle fasce ecotonali fra zone aperte e aree boschive, con specie legate ad ambiti arbustati utilizzati per l'attività trofica e riproduttiva.

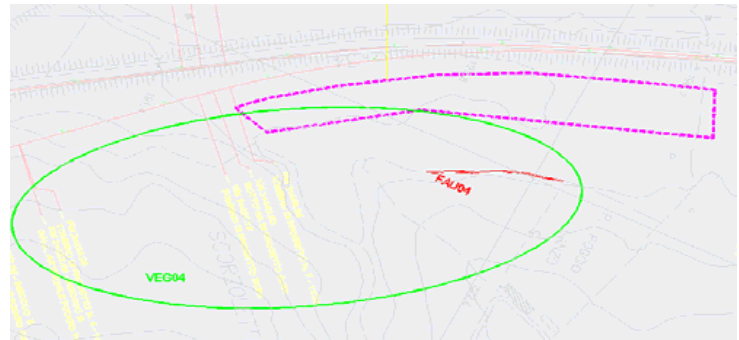


**SCHEDA MONITORAGGIO**  
**MONITORAGGIO AMBIENTALE**

**"Itinerario E78 Grosseto-Fano, Tratto Grosseto-Siena dal Km 27+200 al km 30+038 – lotto 4"**

Committente	<b>Lanzo Scarl</b>		
Progetto	<b>Grosseto-Siena (S.S. 223 "Di Paganico")</b>		
Punto di monitoraggio	<b>FAU 04</b>	Data	<b>21/06/2022</b>

**Stralcio cartografico e transetto**



**Documentazione Fotografica**







**SCHEDA MONITORAGGIO  
MONITORAGGIO AMBIENTALE**

**"Itinerario E78 Grosseto-Fano, Tratto Grosseto-Siena dal Km 27+200 al km 30+038 – lotto 4"**

Committente	<b>Lanzo Scarl</b>		
Progetto	<b>Grosseto-Siena (S.S. 223 "Di Paganico")</b>		
Fase di Monitoraggio	<b>Corso d'opera</b>	Data	<b>21/06/2022</b>
Tipologia di indagine	<b>Fauna</b>		
Punto di monitoraggio	<b>FAU 05</b>	Denominazione corpo idrico superficiale	<b>0</b>
Coordinate (Gauss-Boaga)	<b>43° 1'31.28"N</b>	Condizioni meteo	<b>sereno</b>
	<b>11°16'34.61"E</b>		
Indirizzo/Località sezione	<b>0</b>	Comune (Prov.)	<b>Civitella Paganico (GR)</b>
Note di cantiere			
Personale tecnico	<b>Dott. Marco Pizzato</b>		

**Specie avvistate**

Euring	Specie	
12770	Capinera	<i>Sylvia atricapilla</i> (Linnaeus, 1758)
14620	Cinciarella	<i>Cyanistes caeruleus</i> (Linnaeus, 1758)
14640	Cinciallegra	<i>Parus major</i> Linnaeus, 1758
15390	Ghiandaia	<i>Garrulus glandarius</i> (Linnaeus, 1758)
15490	Gazza	<i>Pica pica</i> (Linnaeus, 1758)

**Commento alla misure**

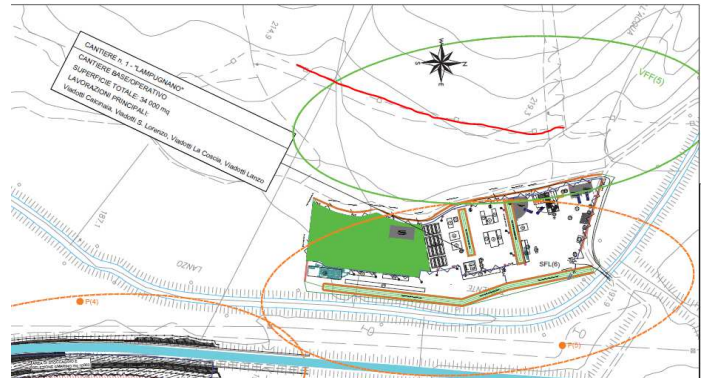
L'area si presenta ricca di vegetazione boschiva e pendenze medio-alte. La stazione ha interesse per la fauna tipica delle aree boscate montane. Le aree a copertura boschiva sono rilevanti sia per la nidificazione e la disponibilità di rifugi sia per sostenere l'attività trofica di alcune specie (es picchi).

**SCHEDA MONITORAGGIO  
MONITORAGGIO AMBIENTALE**

**"Itinerario E78 Grosseto-Fano, Tratto Grosseto-Siena dal Km 27+200 al km 30+038 – lotto 4"**

Committente	<b>Lanzo Scarl</b>		
Progetto	<b>Grosseto-Siena (S.S. 223 "Di Paganico")</b>		
Punto di monitoraggio	<b>FAU 05</b>	Data	<b>21/06/2022</b>

**Stralcio cartografico e transetto**



**Documentazione Fotografica**





**SCHEDA MONITORAGGIO  
MONITORAGGIO AMBIENTALE**

**"Itinerario E78 Grosseto-Fano, Tratto Grosseto-Siena dal Km 27+200 al km 30+038 – lotto 4"**

Committente	<b>Lanzo Scarl</b>		
Progetto	<b>Grosseto-Siena (S.S. 223 "Di Paganico")</b>		
Fase di Monitoraggio	<b>Corso d'opera</b>	Data	<b>21/06/2022</b>
Tipologia di indagine	<b>Fauna</b>		
Punto di monitoraggio	<b>FAU 05</b>	Denominazione corpo idrico superficiale	<b>0</b>
Coordinate (Gauss-Boaga)	<b>43° 1'31.28"N</b>	Condizioni meteo	<b>sereno</b>
	<b>11°16'34.61"E</b>		
Indirizzo/Località sezione	<b>0</b>	Comune (Prov.)	<b>Civitella Paganico (GR)</b>
Note di cantiere			
Personale tecnico	<b>Dott. Marco Pizzato</b>		

**Specie avvistate**

Specie	
Volpe	Vulpes vulpes (Linnaeus, 1758)

**Commento alla misure**

L'area si presenta ricca di vegetazione boschiva e pendenze medio-alte. La stazione ha interesse per la fauna tipica delle aree boscate montane.

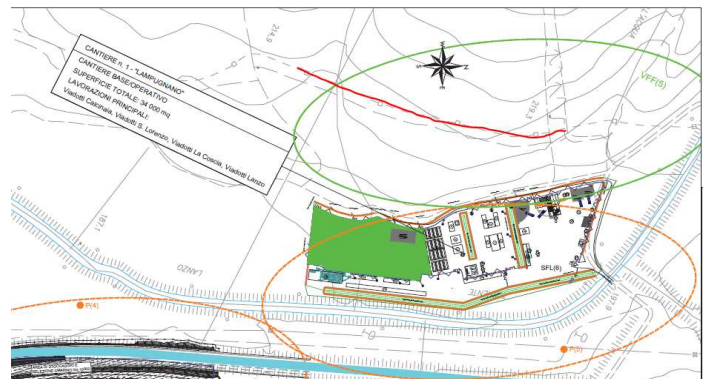


**SCHEDA MONITORAGGIO  
MONITORAGGIO AMBIENTALE**

**"Itinerario E78 Grosseto-Fano, Tratto Grosseto-Siena dal Km 27+200 al km 30+038 – lotto 4"**

Committente	<b>Lanzo Scarl</b>		
Progetto	<b>Grosseto-Siena (S.S. 223 "Di Paganico")</b>		
Punto di monitoraggio	<b>FAU 05</b>	Data	<b>21/06/2022</b>

**Stralcio cartografico e transetto**



**Documentazione Fotografica**





