

Comune di Orta Nova,  
Provincia di Foggia, Regione Puglia

## ARNG SOLAR I S.R.L.

Viale Giorgio Ribotta, 21 Eurosky Tower - Interno 0B3  
ROMA (RM), 00144  
PEC: arngsolar@pec.it

### Impianto Agrivoltaico "ORTA NOVA 36.5"

ON-36.5\_17 Relazione PPTR – elementi tutelati dal Piano Paesaggistico

#### IL TECNICO

##### ARCHITETTO

Michele Roberto LAPENNA  
Ordine degli architetti della provincia di Brindisi n° 281  
rr.architetti@libero.it



#### IL PROPONENTE

##### ARNG SOLAR I S.R.L.

Sede legale: Viale Giorgio Ribotta, 21  
Eurosky Tower - Interno 0B3  
ROMA (RM), 00144  
PEC: arngsolar@pec.it  
Numero REA RM - 1673665  
P.IVA 02328180688

#### RESPONSABILE TECNICO BELL FIX PLUS SRL

Cosimo TOTARO  
Ordine Ingegneri della Provincia  
di Brindisi - n. 1718  
[elettrico@bellfixplus.it](mailto:elettrico@bellfixplus.it)



SETTEMBRE 2022

1	PREMESSA .....	2
2	STRUTTURA DELLA RELAZIONE.....	3
3	INQUADRAMENTO DELL'OPERA IN PROGETTO .....	4
3.1	INQUADRAMENTO IMPIANTO AGRIVOLTAICO .....	4
3.2	DESCRIZIONE GENERALE DELL'OPERA.....	6
4	ANALISI DELLO STATO DEI LUOGHI PRIMA E DOPO L'INTERVENTO PROGETTUALE.....	10
4.1	Contesto paesaggistico dell'area di progetto.....	10
4.1	descrizione strutturale dell'ambito .....	11
4.1.1	Struttura idro-geomorfologica .....	13
4.1.2	Struttura ecosistemica e ambientale .....	15
4.1.3	Il paesaggio delle marane di Ascoli Satriano .....	28
5	COERENZA DEL PROGETTO CON IL SISTEMA VINCOLISTICO E DI TUTELA .....	33
5.1	pianificazione regionale PEAR .....	33
5.2	Piano Paesaggistico Territoriale Regionale (PPTR);.....	34
5.2.1	componenti geomorfologiche .....	38
5.2.2	componenti idrologiche .....	39
5.2.3	componenti botanico-vegetazionali.....	41
5.2.4	componenti delle aree protette e dei siti naturalistici.....	42
5.2.5	Componenti culturali e insediative .....	43
5.2.6	Componenti dei valori percettivi.....	44
5.3	Piano Regolatore Generale (PRG) .....	46
5.4	coerenza del progetto con gli ulteriori sistemi vincolistici e di tutela.....	47
5.5	Altre aree naturali protette .....	47
6	CONCLUSIONI .....	51

## 1 PREMESSA

Il progetto prevede la realizzazione di un impianto per la produzione di energia elettrica denominato **“Impianto Agrivoltaico Orta Nova 36.5” della potenza di 47.880,00 kWp, in agro di Orta Nova nella Provincia di Foggia**, realizzato con moduli fotovoltaici in silicio monocristallino, con una potenza di picco di 600Wp.

La Società Proponente intende realizzare un impianto “agrivoltaico” ponendosi come obiettivo la produzione di energia elettrica da fonte rinnovabile coerentemente agli indirizzi stabiliti in ambito nazionale e internazionale volti alla riduzione delle emissioni dei gas serra ed alla promozione di un maggior contributo delle fonti energetiche rinnovabili alla produzione di elettricità nel relativo mercato italiano e comunitario.

La vendita dell’energia prodotta dall’impianto fotovoltaico sarà regolata da criteri di “market parity”, ossia avrà gli stessi costi, se non più bassi, dell’energia prodotta dalle fonti tradizionali (petrolio, gas, carbone).

Ai sensi dell’art. 12 del D.Lgs. n. 387/2003 l’opera, rientrando negli “impianti per la produzione di energia da fonti rinnovabili”, autorizzata tramite procedimento unico regionale, è dichiarata di pubblica utilità, indifferibile ed urgente.

Tutta la progettazione è stata sviluppata utilizzando tecnologie ad oggi disponibili sul mercato europeo; considerando che la tecnologia fotovoltaica è in rapido sviluppo, dal momento della progettazione definitiva alla realizzazione potranno cambiare le tecnologie e le caratteristiche delle componenti principali (moduli fotovoltaici, inverter, inseguitori solari), ma resteranno invariate le caratteristiche complessive e principali dell’intero impianto in termini di potenza massima di produzione, occupazione del suolo e fabbricati. La Relazione Paesaggistica considera le implicazioni e le interazioni col contesto paesaggistico determinate dal progetto. Per la verifica di compatibilità si è tenuto in debito conto l’avanzamento culturale introdotto dalla Convenzione Europea del Paesaggio e si sono osservati i criteri del D.P.C.M. del 12 dicembre 2005, che ha normato e specificato i contenuti della Relazione Paesaggistica.

### **Cos’è l’agrivoltaico?**

Si tratta di una sorta di ibrido tra agricoltura locale e infrastruttura fotovoltaica in grado di sfruttare il potenziale solare senza sottrarre terra utile alla produzione agricola, apportando benefici sia alle produzioni agricole che a quella di energetiche. La combinazione di questi due sistemi può dare un vantaggio reciproco, realizzando colture all’ombra di moduli solari e la possibilità di far interagire con il suolo in questione anche la fauna presente (anche qui con vantaggi per la collettività): ecco perché parliamo di agrosolare.

Oltre a dare un contributo importante all’energia futura pulita, i parchi solari possono infatti fornire un rifugio per piante e animali. In contesti di abbandono e impoverimento delle terre i parchi solari possono avere un positivo impatto sulla diversità biologica. Sebbene i progetti di costruzione comportino un temporaneo disturbo della flora e della fauna esistenti, con gli impianti agri-fotovoltaici c’è la possibilità di migliorare la qualità degli habitat per varie specie animali e vegetali e persino di crearne di nuovi.

In particolare, sono stati esaminati alcuni recenti studi americani che analizzano gli impatti dell’installazione di un impianto agrosolare sulle capacità di rigenerazione e di sviluppo dello strato di vegetazione presente al suolo.

I requisiti che un impianto fotovoltaico dovrebbe possedere per essere definito agrivoltaico sono definiti dalle “Linee Guida in materia di Impianti Agrivoltaici” pubblicate dal MITE; in particolare, è previsto il rispetto dei seguenti criteri:

- A. Il sistema deve essere progettato in modo da adottare una configurazione spaziale ed opportune scelte tecnologiche, tali da consentire l’integrazione fra attività agricola e produzione elettrica e valorizzare il potenziale produttivo di entrambi i sottosistemi;
- B. Il sistema agrivoltaico nel corso della vita tecnica, deve garantire la produzione sinergica di energia

elettrica e prodotti agricoli e non compromette la continuità dell'attività agricola e pastorale, assicurando la biodiversità.

L'obiettivo della società Proponente nello sviluppo del progetto "IMPIANTO AGRIVOLTAICO "ORTA NOVA 36.5" è quello di rendere fattibile e realistico il binomio tra energia rinnovabile e produzione agricola attraverso le seguenti azioni:

- 1) Mitigazione dell'impianto agrosolare mediante una fascia perimetrale di oliveto intensivo;**
- 2) Piantumazione di "colture in asciutto" tra i trackers;**
- 3) Apicoltura.**

e l'attuazione dei seguenti parametri:

- la superficie non agricola rispetto alla superficie catastale sarà molto ridotta e raggiunge una percentuale inferiore al 22%
- la percentuale di superficie complessiva coperta dai moduli (LAOR) è pari al 25%;

## **2 STRUTTURA DELLA RELAZIONE**

L'elaborato è conforme alle disposizioni previste al punto 4.3.5 "Documentazione relativa al rapporto con gli elementi tutelati dal Piano Paesaggistico Regionale" del documento "Istruzioni Tecniche per la informatizzazione della documentazione a corredo dell'Autorizzazione Unica" allegate alla D.D. ServizioEnergia n.1 2011.

Ai sensi del suddetto documento si è proceduto a verificare la compatibilità dell'impianto in relazione agli elementi tutelati dal vigente Piano Paesaggistico Regionale PPTR e a verificare se lo strumento urbanistico vigente sia adeguato al Piano e se l'Amministrazione Comunale abbia provveduto a realizzare i "primi adempimenti" per l'attuazione del Piano, trasmettendoli all'Assessorato Regionale all'Urbanistica.

### 3 INQUADRAMENTO DELL'OPERA IN PROGETTO

#### 3.1 INQUADRAMENTO IMPIANTO AGRIVOLTAICO

L'intervento proposto è ubicato nel territorio del comune di Ortonova (FG). Ricade quindi, secondo il Piano Paesaggistico Territoriale Regionale, di seguito denominato PPTR, in quell'ambito che per caratteristiche peculiari intrinseche è stato denominato ed individuato come **Tavoliere**; la figura territoriale è quella delle **Marane di Ascoli Satriano**.

L'impianto fotovoltaico ricade nell'area delle Masserie San Marchitto e Ferranti, ad una quota media sul livello del mare di circa 160 m, in direzione Sud-Est rispetto al centro abitato di Ortonova, in una zona occupata da terreni agricoli. Dista circa 3,6 km dall'abitato di Ortonova, 5,8 km da Ortonova e circa 6 km da Stornarella. I campi agrivoltaici risultano accessibili dalla viabilità locale, costituita da strade statali, comunali ed interpoderali che sono connesse alle Strade Provinciali SP86 ed SP92.

L'impianto ricopre una superficie di circa 67,9 ettari ed è diviso su cinque siti di installazione localizzati nei pressi della medesima area avente raggio di circa 1.300 metri

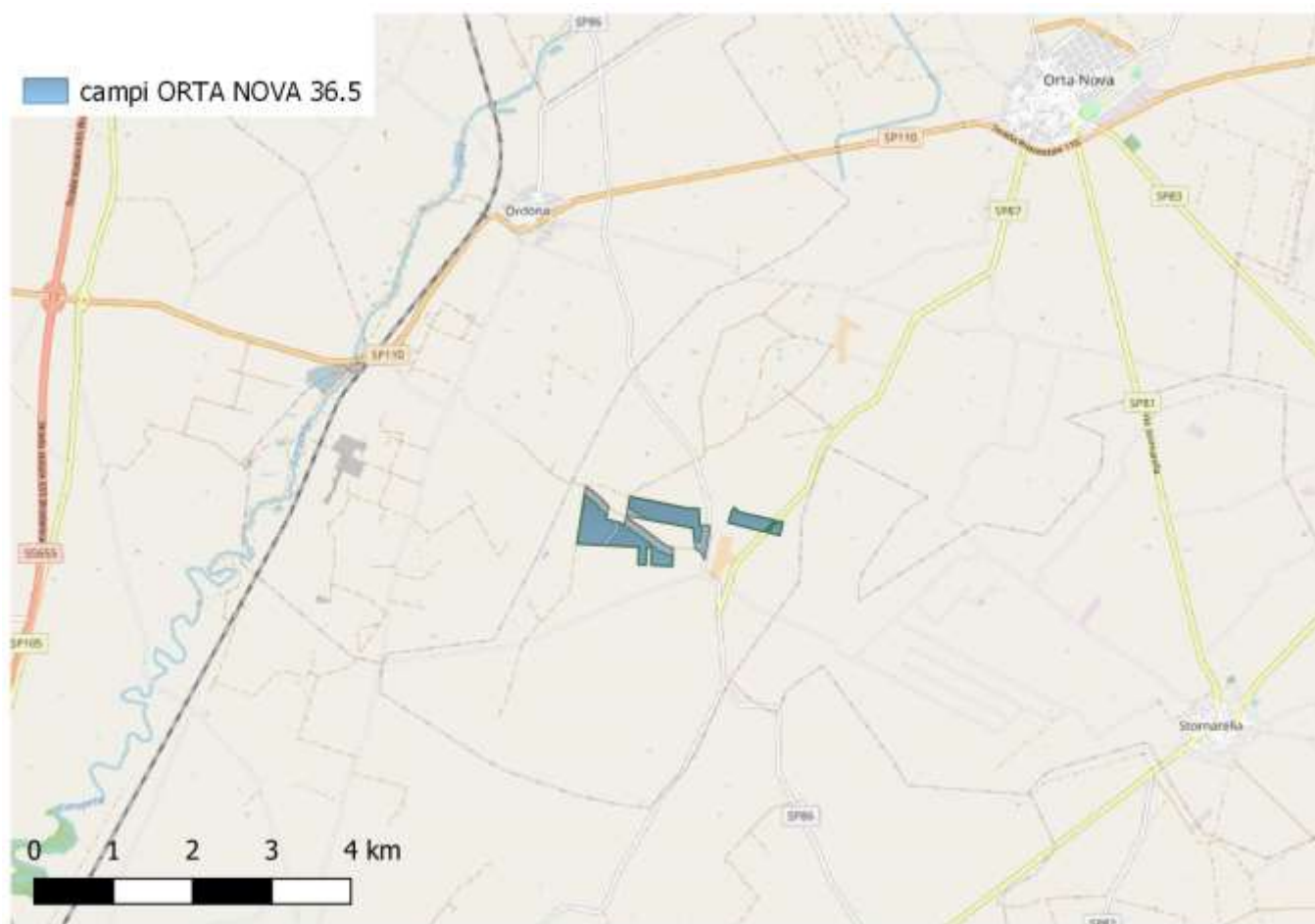


Fig. 1 aerofoto con area d'impianto

Di seguito si riportano i dati identificativi del progetto:

Ubicazione	<b>Ortanova (FG)</b>
Uso	<b>Terreno agricolo</b>
Dati catastali	<b>Fg.60</b> <b>Part. 13-14-20-21-23-24-77-80-81-82-218-220</b> <b>Fg.61, Part. 72-86-200</b>
Altitudine	<b>160 m slm</b>
Latitudine – Longitudine	<b>Latitudine Nord: 41°16'40.4"</b> <b>Longitudine Est: 15°38'51.4"</b>

#### **DATI TECNICI GENERALI SUPERFICI**

##### **Dati generali**

Superficie particelle catastali (disponibilità superficie)	<b>89,1 ettari</b>
Superficie totale sito (area recinzione)	<b>67,9 ettari</b>
Superficie occupata parco FV	<b>27,7 ettari</b>
Viabilità interna al campo:	<b>15.800 mq</b>
Moduli FV (superficie netta al suolo):	<b>238.334 mq</b>
Cabinati:	<b>1.036 mq</b>
Basamenti (pali ill., videosorveglianza):	<b>32 mq</b>
Drenaggi:	<b>4.438 mq</b>
Superficie mitigazione produttiva perimetrale (oliveto intensivo):	<b>~17.569 mq</b>

##### **Parametri sistema agrovoltaico**

Superficie destinata all'attività agricola (Sagri):	<b>69,4 ettari</b>
Superficie totale del sistema agrovoltaico (Stot):	<b>88,8 ettari</b>
Rapporto conformità criterio A1 (Sagri/Stot)	<b>78,0%</b>
Percentuali di superficie complessiva coperta dai moduli (LAOR):	<b>25,0%</b>
Rapporto conformità criterio B2 (producibilità elettrica):	<b>89,9%</b>

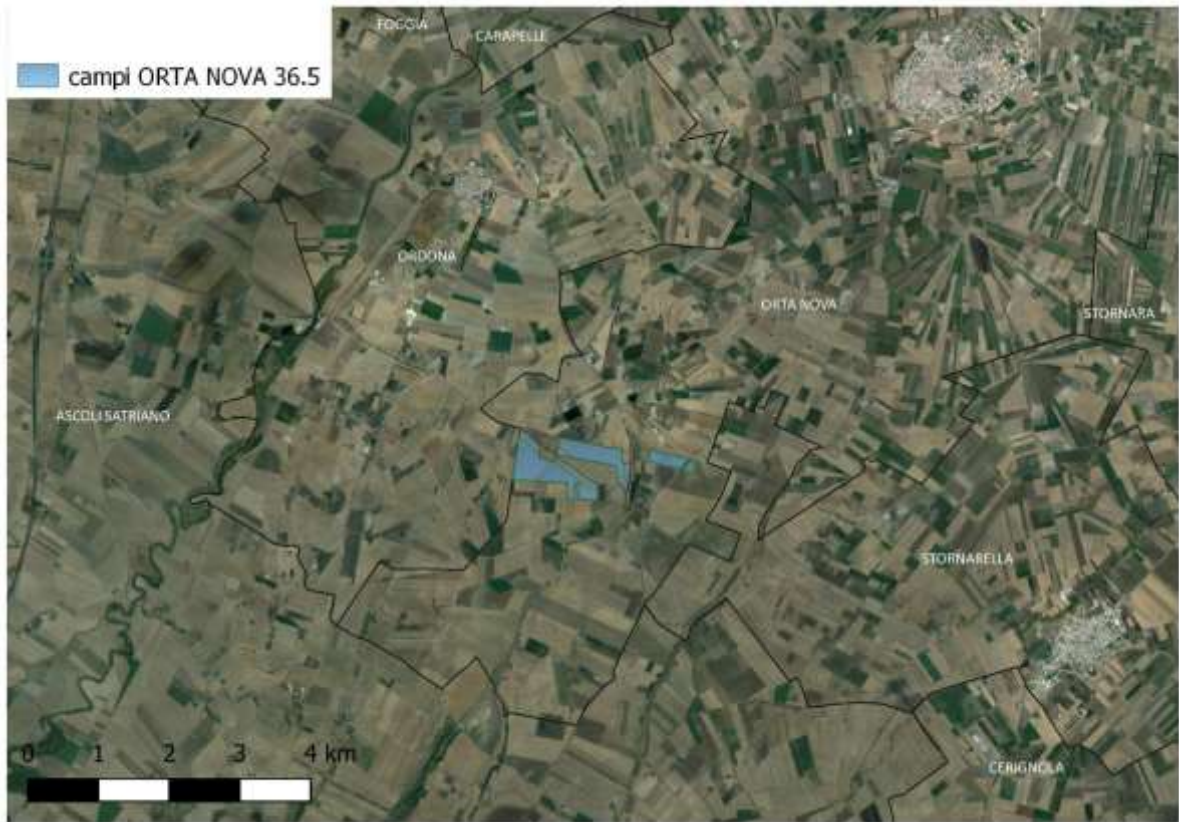


Fig. 2 inquadramento su Ortofoto



Fig. 3 inquadramento su Ortofoto dettaglio

### 3.2 DESCRIZIONE GENERALE DELL'OPERA

**ARNG SOLAR I S.R.L.**

Sede legale: Viale Giorgio Ribotta, 21 - Eurosky Tower Int. 0B3 - Roma (RM)  
Numero REA: RM – 1673665 P.IVA: 02328180688 PEC: arngsolar@pec.it

L'impianto fotovoltaico in oggetto, di potenza in DC di 47.880,00 kWp e potenza di immissione massima pari a 36.500,00 kW, è costituito da 15 sottocampi (15 cabine di trasformazione AT/BT) divisi su cinque siti di installazione localizzati nei pressi della medesima area avente raggio di circa 1.300 metri, come riportato nell'immagine sottostante.

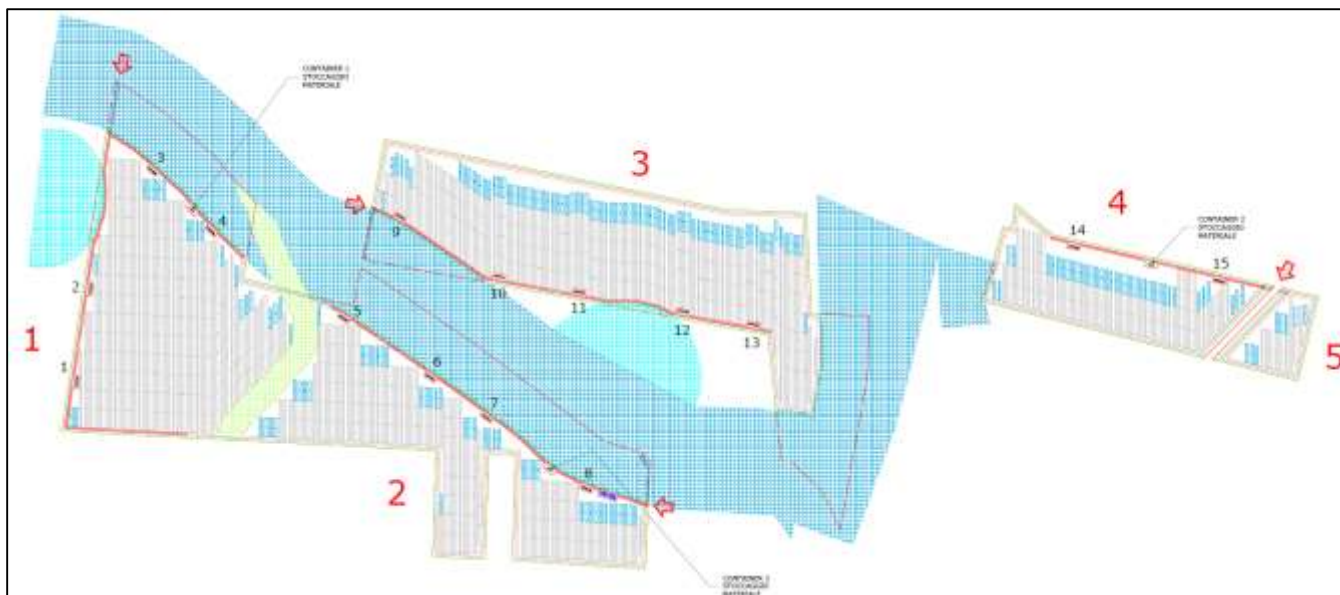


Fig. 4 - Layout di impianto

L'impianto sarà realizzato con 571 strutture (tracker) in configurazione 2x60 e 188 strutture (tracker) in configurazione 2x30 moduli in verticale con pitch=10,10 m. In totale saranno installati 79.800 moduli fotovoltaici monocristallini della potenza di 600 W.

Il progetto prevede l'utilizzo di moduli fotovoltaici del tipo Trina Solar TSM-DEG20C.20 con potenza nominale di 600 Wp con celle fotovoltaiche in silicio monocristallino, i quali, tra le tecnologie attualmente disponibili in commercio presentano rendimenti di conversione più elevati. **I moduli fotovoltaici sono posizionati su tracker, con l'asse di rotazione disposta in direzione nord-sud, distanziati di 10,10 m (rispetto all'asse di rotazione) l'uno dall'altro.**

I tracker saranno fissati al terreno tramite pali infissi direttamente "battuti" nel terreno. Questa tipologia di struttura evita in generale l'esecuzione di opere di calcestruzzo e faciliterà enormemente sia la costruzione che la dismissione dell'impianto a fine vita, diminuendo drasticamente le modifiche subite dal suolo.

Le stringhe fotovoltaiche, derivanti dal collegamento dei moduli, saranno da 30 moduli; il collegamento elettrico tra i vari moduli avverrà direttamente sotto le strutture con cavi esterni graffettati alle stesse. Le stringhe saranno disposte secondo file parallele e collegate direttamente a ciascun ingresso degli inverter distribuiti multistringa del tipo HUAWEI – SUN2000-215KTL-H0.

L'energia viene convertita negli inverter, trasformando la tensione da 1500Vcc (continua) a 800 Vca (alternata) e, e viene trasportata, con linee indipendenti per ciascun inverter, per mezzo di cavi BT a 800 V direttamente interrati alle cabine di trasformazione BT/AT che innalzano la tensione da 800 V a 36kV.

Ciascun inverter verrà collegato al quadro di parallelo inverter, collocato nello scomparto di bassa tensione nelle cabine di trasformazione nel locale, equipaggiato con dispositivi di generatore (interruttori automatici di tipo magnetotermico o elettronici a controllo di massima corrente e cortocircuito) per ciascuna linea inverter e un interruttore automatico generale di tipo magnetotermico per mezzo del quale verrà effettuato il collegamento con l'avvolgimento BT del trasformatore BT/AT.

Le cabine di trasformazione sono della tipologia plug-and-play, pre-assemblate in fabbrica, trasportabile in



sito pronte per essere installate e rappresentano una soluzione funzionale con un considerevole risparmio di tempo e di costi, dal momento che vengono fornite in campo già assemblate sia meccanicamente che elettricamente, nonché rapidità e facilità nella fase di smontaggio a fine vita utile dell'impianto.

All'interno di ciascuna cabina di trasformazione è predisposto un quadro elettrico di alta tensione, cella di arrivo linea e cella di protezione con un interruttore automatico con protezione 50, 51 e 51N per la protezione dei montanti di alta tensione di alimentazione dei trasformatori, un sezionatore di linea sottocarico interbloccato con un sezionatore di terra, eventuali gruppi di misura dell'energia prodotta, un trasformatore per i servizi ausiliari.

Sarà realizzato un impianto di terra per la protezione dai contatti indiretti e sovratensione impulsiva al quale saranno collegate tutte le strutture metalliche di sostegno e le armature dei prefabbricati oltre che tutte le masse dei componenti elettrici di classe I. L'impianto fotovoltaico così descritto sarà dotato di sistema di monitoraggio e controllo dell'impianto, impianto di illuminazione perimetrale e area cabine, impianto antintrusione (videosorveglianza, allarme e gestione accessi).

Le varie cabine di trasformazione BT/AT saranno raggruppate in dorsali AT che confluiranno nella cabina di ricezione di campo, per mezzo di linee elettriche in cavo interrato elettrificate a 36 kV.

La STMG (C.P. 202102241) prevede che l'impianto verrà collegato in antenna a 36 kV su una futura Stazione Elettrica (SE) di trasformazione della RTN a 150/36 kV da collegare con due nuovi elettrodotti RTN a 150 kV a una futura SE RTN a 380/150 kV da inserire in entra-esce alla linea RTN 380 kV "Deliceto – Foggia".

#### **Dati caratteristiche tecniche elettromeccaniche:**

Il generatore fotovoltaico nella sua totalità tra i due siti sarà costituito da:

- n. 79.800 moduli fotovoltaici Trina Solar TSM-DEG20C.20 da 600 W;
- n.571 tracker da 2x60 e n.188 tracker da 2x30 moduli in verticale con le seguenti caratteristiche dimensionali:
  - **ancoraggio a terra con pali infissi direttamente "battuti" nel terreno;**
  - **altezza minima da terra dei moduli 60 cm;**
  - **altezza massima da terra dei moduli 4,50 m;**
  - pitch 10,10 m
  - tilt  $\pm 60^\circ$
  - azimut  $0^\circ$

Nell'impianto saranno inoltre presenti complessivamente:

- n. 15 cabine di trasformazione: trattasi di cabine prefabbricate, oppure container delle stesse dimensioni, ciascuna con volumetria lorda complessiva pari a 19200x2900x2440 mm (W x H x D), così composte:
  - vano quadri BT;
  - vano trasformatore BT/BT per i servizi ausiliari 10-30 kVA;
  - trasformatore AT/BT (installato all'aperto);
  - vano quadri AT.
- n. 1 cabina di ricezione AT sezionamento e controllo: cabina prefabbricata avente volumetria lorda complessiva pari a 33000x4000x6500 mm (W x H x D), al loro interno saranno installati:
  - Locale Distribuzione con quadro di distribuzione di alta tensione, trasformatore ausiliario AT/BT e quadro per i servizi ausiliari della centrale;
  - Locale Monitoraggio e Controllo con la componentistica dei sistemi ausiliari e monitoraggio.
- n. 3 cabine di stoccaggio materiale: cabina prefabbricata avente volumetria lorda complessiva pari a 12200x2440x2600 mm (W x H x D).

- rete elettrica interna in alta tensione 36 kV per il collegamento tra le varie cabine di trasformazione e le cabine di ricezione
- rete elettrica interna a 1500V tra i moduli fotovoltaici e gli inverter;
- rete elettrica interna a 800V tra gli inverter e le cabine di trasformazione;
- impianto di terra (posizionato lungo le trincee dei cavi di potenza) e maglia di terra delle cabine.

Dati caratteristiche tecniche civili:

Tutte le opere civili necessarie alla corretta collocazione degli elementi dell'impianto e al fine di garantire la fruibilità in termini di operazione e mantenimento dell'impianto nell'arco della sua vita utile:

- recinzione perimetrale a maglia metallica plastificata pari a ca. 2,25 ml dal terreno con circa 15 cm come misura di mitigazione ambientale, con pali a T infissi 60 cm;
- viabilità interna al parco larghezza di 3,5 metri realizzata con un materiale misto cava di cava o riciclato spessore ca. 30-50cm;
- minima regolarizzazione del piano di posa dei componenti dell'impianto fotovoltaico (strutture e cabinati) in ogni caso con quote inferiori a 1 metro al fine di non introdurre alterazioni della naturale pendenza del terreno;
- scavi a sezione ampia per la realizzazione della fondazione delle cabine elettriche e della viabilità interna e a sezione ristretta per la realizzazione delle trincee dei cavidotti AT, BT e ausiliari, in ogni caso fino a 1,2 metri all'interno delle aree recintate;
- canalizzazioni all'ingresso delle cabine, cavi inverter e cabine, cavi perimetrali per i sistemi ausiliari;
- basamenti dei cabinati (cabine di trasformazione BT/AT e cabine di ricezione) e plinti di fondazione delle palificazioni per illuminazione, videosorveglianza perimetrale e recinzione;
- pozzetti per le canalizzazioni perimetrali e gli accessi nelle cabine di trasformazione;
- opere di piantumazione officinale del terreno e piantumazione fascia arborea di protezione e separazione;
- eventuali drenaggi in canali aperti a sezione ristretta, a protezione della viabilità interna e delle cabine, nel caso si riscontrassero basse capacità drenanti delle aree della viabilità interna o delle aree di installazione delle cabine.

Dati caratteristiche tecniche sistemi ausiliari:

I sistemi ausiliari che saranno realizzati sono:

- sistema di controllo e monitoraggio impianto fotovoltaico;
- sistema antintrusione lungo l'anello perimetrale ed in prossimità dei punti di accesso e cabine, costituito da un sistema di videosorveglianza con telecamere fisse poste su pali in acciaio, da un sistema di allarme a barriere microonde (RX-TX di circa 60 m) con centralina di gestione degli accessi;
- sistema di illuminazione con fari LED 50W con riflettore con ottica antinquinamento luminoso posti su pali in acciaio, altezza 3-5 m, lungo l'anello perimetrale ed in prossimità dei punti di accesso e cabine;
- rete elettrica interna a bassa tensione per l'alimentazione dei servizi ausiliari di centrale (illuminazione perimetrale, controllo, etc.);
- rete telematica interna per la trasmissione dei dati del campo fotovoltaico;
- rete idrica per l'irrigazione della fascia produttiva di mitigazione perimetrale.

le specifiche dell'impianto fotovoltaico ORTA NOVA 36.5 e di tutte le sue componenti sono contenute e dettagliate nel documento **PD01\_02 - RELAZIONE TECNICA IMPIANTO AGRIVOLTAICO**.

## 4 ANALISI DELLO STATO DEI LUOGHI PRIMA E DOPO L'INTERVENTO PROGETTUALE

### 4.1 Contesto paesaggistico dell'area di progetto

L'intervento proposto è ubicato nel territorio di Foggia nell'area compresa tra i comuni di Ortona, Ortanova, Stornarella ed Ascoli Satriano. Ricade, secondo il Piano Paesaggistico Territoriale Regionale, di seguito denominato PPTR, in quell'ambito che per caratteristiche peculiari intrinseche è stato denominato ed individuato come Tavoliere.

L'area, ricade nell'ambito di paesaggio regionale, così come individuato dal PPTR, della "Tavoliere" e nella Figura Territoriale denominata "le marane di Ascoli Satriano".

Gli "ambiti di paesaggio" rappresentano un'articolazione del territorio regionale in coerenza con il Codice dei beni culturali e del paesaggio (comma 2 art 135 del Codice).

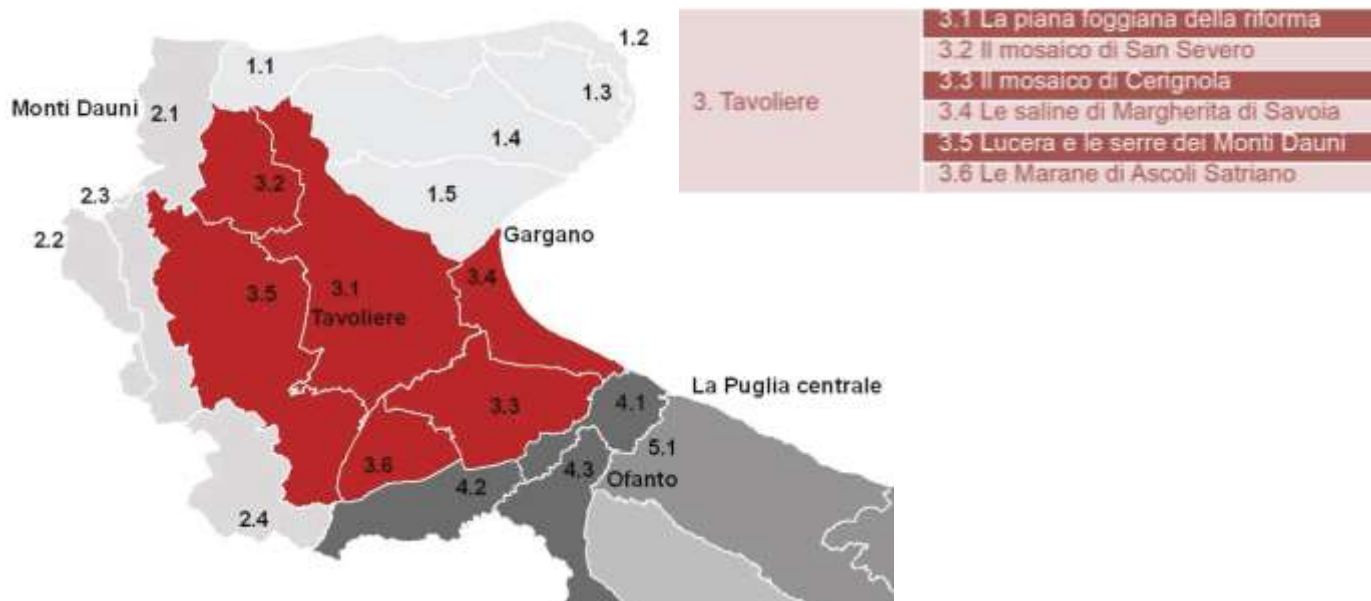
Gli ambiti del PPTR costituiscono sistemi territoriali e paesaggistici individuati alla scala subregionale e caratterizzati da particolari relazioni tra le componenti fisico-ambientali, storico-insediative e culturali che ne connotano l'identità di lunga durata.

L'ambito è individuato attraverso una visione sistemica e relazionale in cui prevale la rappresentazione della dominanza dei caratteri che volta a volta ne connota l'identità paesaggistica. Ogni ambito di paesaggio è articolato in figure territoriali e paesaggistiche che rappresentano le unità minime in cui si scompone a livello analitico e progettuale la regione ai fini del PPTR.

L'insieme delle figure territoriali definisce l'identità territoriale e paesaggistica dell'ambito dal punto di vista dell'interpretazione strutturale.

Per "figura territoriale" si intende una entità territoriale riconoscibile per la specificità dei caratteri morfotopologici che persistono nel processo storico di stratificazione di diversi cicli di territorializzazione.

Pertanto, ai fini dell'analisi dei luoghi, si fa riferimento a questi sistemi territoriali complessi.



Il Tavoliere si presenta come un'ampia zona sub-pianeggiante a seminativo e pascolo caratterizzata da visuali aperte, con lo sfondo della corona dei Monti Dauni, che l'abbraccia a ovest e quello del gradone dell'altopiano garganico che si impone ad est.

L'area, delimitata dal fiume Ofanto, dal fiume Fortore, dal torrente Candelaro, dai rialti dell'Appennino e dal Golfo di Manfredonia, è contraddistinta da una serie di terrazzi di depositi marini che degradano dalle basse colline appenniniche verso il mare, conferendo alla pianura un andamento poco deciso, con pendenze leggere e lievi contro pendenze. Queste vaste spianate debolmente inclinate sono solcate da tre importanti torrenti: il Candelaro, il Cervaro e il Carapelle e da tutta una rete di tributari, che hanno spesso un deflusso esclusivamente stagionale.

Il sistema fluviale si sviluppa in direzione ovest-est con valli inizialmente strette e incassate che si allargano verso la foce, e presentano ampie e piane zone interfluviali.

Nei pressi della costa, dove la pianura fluviale e la pianura costiera si fondono, le zone interfluviali sono sempre più basse finché non sono più distinguibili dal fondovalle, se non come tenui alture o basse collinette.

I fiumi che si impantanavano nei laghi costieri sono stati rettificati e regimentati e scorrono in torrenti e canali artificiali

Si tratta di un ambiente in gran parte costruito attraverso opere di bonifica, di appoderamento e di lottizzazione, con la costituzione di trame stradali e poderali evidenti.

Poche sono le aree naturali sopravvissute all'agricoltura intensiva, ormai ridotte a isole, tra cui il Bosco dell'Incoronata e i rarefatti lembi di boschi ripariali dei corsi d'acqua (torrente Cervaro).

La struttura insediativa caratterizzante è quella della pentapoli, costituita da una raggiera di strade principali che si sviluppano a partire da Foggia, lungo il tracciato dei vecchi tratturi, a collegamento del capoluogo con i principali centri del Tavoliere (Lucera e Troia, San Severo, Manfredonia e Cerignola).

Seppure il paesaggio dominante sia quello di un "deserto cerealicolo-pascolativo" aperto, caratterizzato da pochi segni e da "orizzonti estesi", è possibile riscontrare al suo interno paesaggi differenti:

il paesaggio del Tavoliere profondo è caratterizzato da una pianura piatta, bassa, dominata dal centro di Foggia e dalla raggiera infrastrutturale che da essa si diparte (il Tavoliere meridionale),

La piana foggiana è costituita da un paesaggio in gran parte costruito attraverso la messa a coltura delle terre salde e il passaggio dal pascolo al grano, attraverso opere di bonifica, di appoderamento e di colonizzazione, con la costituzione di trame stradali e poderali evidenti.

L'armatura insediativa storica è costituita dai tracciati degli antichi tratturi legati alla pratica della transumanza, lungo i quali si snodano le poste e le masserie pastorali, e sui quali, a seguito delle bonifiche e dello smembramento dei latifondi, si è andata articolando la nuova rete stradale. Il territorio è organizzato intorno a Foggia e alla raggiera di strade principali che da essa si dipartono.

All'interno della dispersione insediativa generata dal capoluogo lungo questi assi è possibile rintracciare l'organizzazione dei borghi rurali sorti a corona (Segezia, Incoronata, Borgo Giardinetto, ecc... )

Strade, canali, filari di eucalipto, poderi costituiscono elementi importanti e riconoscibili del paesaggio agrario circostante.

#### **4.1 descrizione strutturale dell'ambito**

L'ambito del Tavoliere è costituito dalla più ampia pianura del Mezzogiorno. Essa è originata dall'emersione di un fondale marino ed è caratterizzata da terrazzi di modesta altitudine che degradano quasi impercettibilmente verso il mare attraverso modeste scarpate parallele alla costa. L'omogeneità della pianura

del Tavoliere è interrotta dalle incisioni dei corsi d'acqua provenienti dai Monti Dauni che attraversano la pianura e sfociano in estese aree paludose costiere solo di recente parzialmente bonificate. La presenza di numerosi corsi d'acqua perenni è senz'altro un carattere peculiare dell'ambito.

L'alveo dei torrenti incide in modo differente le aree attraversate: le lievi incisioni alle quote più alte si approfondiscono con notevoli ripe di erosione ai piedi dei Monti Dauni per poi addolcirsi nel tratto centrale della pianura. Il valore ambientale dei corsi d'acqua, limitato dalle coltivazioni agricole che invadono sovente anche gli alvei, è legato alle diverse associazioni vegetazionali che interessano i diversi tratti incisi, per scomparire quasi del tutto nei pressi del mare dove i torrenti sono frequentemente canalizzati e la vegetazione ripariale assente. Le aree naturali occupano solo il 4% dell'intera superficie dell'ambito. Queste appaiono molto frammentate, con la sola eccezione delle aree umide che risultano concentrate lungo la costa tra Manfredonia e Margherita di Savoia. Con oltre il 2% della superficie naturale le aree umide caratterizzano fortemente la struttura eco sistemica dell'area costiera dell'ambito ed in particolare della figura territoriale "Saline di Margherita di Savoia".

Le aree umide costiere rivestono un'eccezionale importanza ambientale sia per la presenza di particolari associazioni faunistiche e floristiche che per la massiccia presenza di avifauna nidificante o migratrice. Il sistema delle zone umide del golfo di Manfredonia rappresenta un sito di rilevanza internazionale per la presenza di popolazioni nidificanti di specie di elevato interesse conservazionistico. Esse svolgono inoltre una fondamentale azione regolatrice dell'equilibrio idraulico dei corsi d'acqua che in esse confluiscono. I boschi rappresentano circa lo 0,4% della superficie naturale e la loro distribuzione è legata strettamente al corso dei torrenti, trattandosi per la gran parte di formazioni ripariali a salice bianco (*Salix alba*), salice rosso (*Salix purpurea*), olmo (*Ulmus campestris*), pioppo bianco (*Populus alba*).

Tra le residue aree boschive assume particolare rilevanza ambientale il Bosco dell'Incoronata vegetante su alcune anse del fiume Cervaro a pochi chilometri dall'abitato di Foggia. Le aree a pascolo con formazioni erbacee e arbustive sono ormai ridottissime occupando appena meno dell'1% della superficie dell'ambito. La testimonianza più significativa degli antichi pascoli del Tavoliere è attualmente rappresentata dalle poche decine di ettari dell'Ovile Nazionale. Il paesaggio rurale del Tavoliere centrale è dominato dalla coltivazione monocolturale ed estensiva del seminativo nudo costellato da masserie cerealicole, mentre nelle aree settentrionali e meridionali è presente un paesaggio variegato dove prevalgono le colture legnose a maglia più fitta definita soprattutto dal vigneto e dall'oliveto.

Gli orti costieri sugli arenili dalla caratteristica maglia stretta perpendicolare alla costa sono la testimonianza lasciata dai lavoratori delle saline che caratterizzano tutt'oggi il litorale del Tavoliere e che nel corso dei secoli hanno costituito la principale forma di sfruttamento delle aree umide costiere. Il sistema insediativo è dominato dalla rete degli insediamenti maggiori che costituiscono la cosiddetta pentapoli della Capitanata (Foggia, Cerignola, Lucera, Manfredonia e San Severo) che, anche attraverso una rete di masserie e borghi, controllano il paesaggio rurale. Sulla costa invece gli insediamenti più recenti di Margherita di Savoia e Zaponeta presidiano il territorio conquistato dalle bonifiche. L'articolata rete viaria di attraversamento ovest-est e sud-est - nordovest che ripercorre in gran parte i tracciati romani costituisce una fitta trama polarizzata da centri di interessi economici (Manfredonia, Napoli), religiosi (Monte Sant'Angelo), politici (Benevento, ancora Napoli) e attraversata da intensi flussi di uomini, merci, in passato anche da animali transumanti, in un rapporto funzionale con altre macro-aree subregionali del Mezzogiorno e del bacino adriatico (l'alta Murgia, la costa olivicola di Terra di Bari).

Il PPTR nel definire i caratteri del paesaggio individua tre strutture, a loro volta articolate in componenti, ciascuna delle quali soggetta a specifica disciplina:

**Struttura idrogeomorfologica**

- Componenti geomorfologiche
- Componenti idrologiche

**Struttura ecosistemica e ambientale**

- Componenti botanico-vegetazionali
- Componenti delle aree protette e dei siti naturalistici

**Struttura antropica e storico-culturale**

- Componenti culturali e insediative
- Componenti dei valori percettivi

**4.1.1 Struttura idro-geomorfologica**

La pianura del Tavoliere, certamente la più vasta del Mezzogiorno, è la seconda pianura per estensione nell'Italia peninsulare dopo la pianura padana. Essa si estende tra i Monti Dauni a ovest, il promontorio del Gargano e il mare Adriatico a est, il fiume Fortore a nord e il fiume Ofanto a sud. Questa pianura ha avuto origine da un originario fondale marino, gradualmente colmato da sedimenti sabbiosi e argillosi pliocenici e quaternari, successivamente emerso. Attualmente si configura come l'involuppo di numerose piane alluvionali variamente estese e articolate in ripiani terrazzati digradanti verso il mare, aventi altitudine media non superiore a 100 m s.l.m., separati fra loro da scarpate più o meno elevate orientate subparallelamente alla linea di costa attuale. La continuità di ripiani e scarpate è interrotta da ampie incisioni con fianchi ripidi e terrazzati percorse da corsi d'acqua di origine appenninica che confluiscono in estese piane alluvionali che per coalescenza danno origine, in prossimità della costa, a vaste aree paludose, solo di recente bonificate. Dal punto di vista geologico, questo ambito è caratterizzato da depositi clastici poco cementati accumulatisi durante il Plio-Pleistocene sui settori ribassati dell'Avampese apulo. In questa porzione di territorio regionale i sedimenti della serie plio-calabrianica si rinvennero fino ad una profondità variabile da 300 a 1.000 m sotto il piano campagna. In merito ai caratteri idrografici, l'intera pianura è attraversata da vari corsi d'acqua, tra i più rilevanti della Puglia (Carapelle, Candelaro, Cervaro e Fortore), che hanno contribuito significativamente, con i loro apporti detritici, alla sua formazione. Il limite che separa questa pianura dai Monti Dauni è graduale e corrisponde in genere ai primi rialzi morfologici rinvenimenti delle coltri alloctone appenniniche, mentre quello con il promontorio garganico è quasi sempre netto e immediato, dovuto a dislocazioni tettoniche della piattaforma calcarea. Tutti questi corsi d'acqua sono caratterizzati da bacini di alimentazione di rilevanti estensioni, dell'ordine di alcune migliaia di kmq, i quali comprendono settori altimetrici di territorio che variano da quello montuoso a quello di pianura. Nei tratti montani di questi corsi d'acqua, invece, i reticoli denotano un elevato livello di organizzazione gerarchica, nei tratti medio-vallivi invece le aste principali dei corsi d'acqua diventano spesso le uniche aree fluviali appartenenti allo stesso bacino. Il regime idrologico di questi corsi d'acqua è tipicamente torrentizio, caratterizzato da prolungati periodi di magra a cui si associano brevi, ma intensi eventi di piena, soprattutto nel periodo autunnale e invernale. Molto limitati, e in alcuni casi del tutto assenti, sono i periodi a deflusso nullo. Importanti sono state inoltre le numerose opere di sistemazione idraulica e di bonifica che si sono succedute, a volte con effetti contrastanti, nei corsi d'acqua

del Tavoliere. Dette opere comportano che estesi tratti dei reticoli interessati presentano un elevato grado di artificialità, sia nei tracciati quanto nella geometria delle sezioni, che in molti casi risultano arginate. Tutto il settore orientale prossimo al mare, che un tempo era caratterizzato dalla massiccia presenza di aree umide costiere e zone paludose, è attualmente intensamente coltivato, a seguito di un processo non sempre coerente e organizzato di diffusa bonifica.

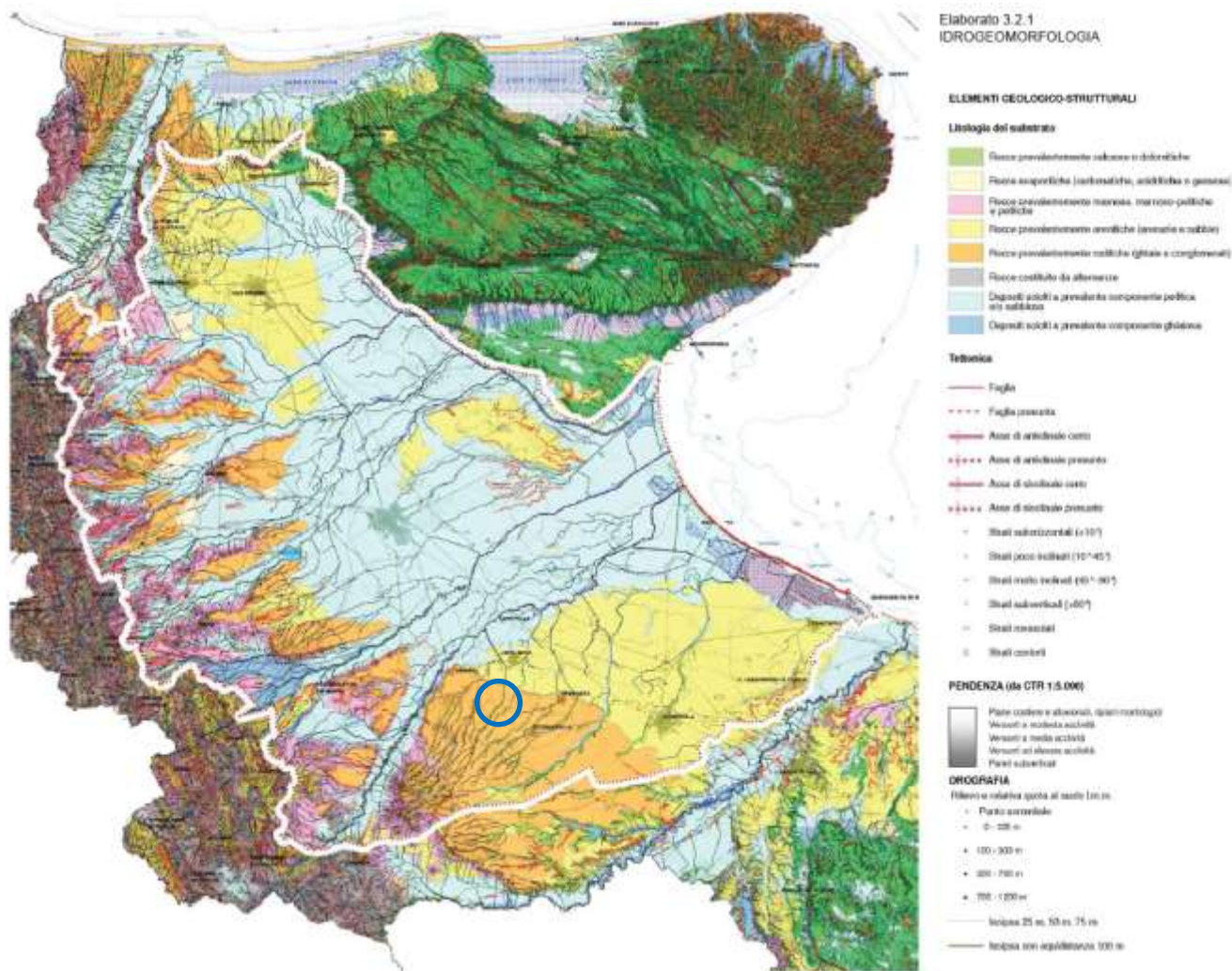


Fig. 5 Elementi Geologici-Strutturali

#### VALORI PATRIMONIALI

All'interno dell'ambito del Tavoliere della Puglia, i corsi d'acqua rappresentano la più significativa e rappresentativa tipologia idrogeomorfologica presente. Poco incisi e maggiormente ramificati alle quote più elevate, tendono via via ad organizzarsi in corridoi ben delimitati e morfologicamente significativi procedendo verso le aree meno elevate dell'ambito, modificando contestualmente le specifiche tipologie di forme di modellamento che contribuiscono alla più evidente e intensa percezione del bene naturale. Mentre le ripe di erosione sono le forme prevalenti nei settori più interni dell'ambito, testimoni delle diverse fasi di approfondimento erosivo esercitate dall'azione fluviale, queste lasciano il posto, nei tratti intermedi del corso, ai cigli di sponda, che costituiscono di regola il limite morfologico degli alvei in modellamento attivo dei principali corsi d'acqua, e presso i quali sovente si sviluppa una diversificata vegetazione ripariale. I tratti più

prossimi al mare sono invece quasi sempre interessati dalla presenza di argini e altre opere di regolazione/sistemazione artificiale, che pur realizzando una necessaria azione di presidio idraulico, costituiscono spesso una detrazione alla naturalità del paesaggio. Meno diffusi ma di auspicabile importanza paesaggistica, in particolare nei tratti interni di questo ambito, sono le forme di modellamento morfologico a terrazzi delle superfici dei versanti, che arricchiscono di una significativa articolazione morfologica le estese pianure presenti. Meritevoli di considerazione e tutela ambientale sono infine le numerose e diversificate aree umide costiere, in particolare quella dell'ex lago Salpi (ora trasformata in impianto per la produzione di sale), e quella del lago salso, sia a motivo del fondamentale ruolo di regolazione idraulica dei deflussi dei principali corsi d'acqua ivi recapitanti, sia per i connotati ecosistemici che favoriscono lo sviluppo di associazioni faunistiche e floristiche di rilevantissimo pregio.

#### DINAMICHE DI TRASFORMAZIONE E CRITICITÀ

Tra gli elementi detrattori del paesaggio in questo ambito sono da considerare, in analogia ad altri ambiti contermini, le diverse forme di occupazione e trasformazione antropica degli alvei dei corsi d'acqua, soprattutto dove gli stessi non siano interessati da opere di regolazione e/o sistemazione. Dette azioni (costruzione disordinata di abitazioni, infrastrutture viarie, impianti, aree destinate a servizi, ecc), contribuiscono a frammentare la naturale costituzione e continuità morfologica delle forme, e ad incrementare le condizioni sia di rischio idraulico, ove le stesse azioni interessino gli alvei fluviali o le aree immediatamente contermini. Anche la realizzazione di nuove opere di regolazioni e sistemazioni idrauliche dei corsi d'acqua, non progettate sulla base di accurati studi idrologici ed idraulici, potrebbero contribuire ad aggravare, invece che mitigare, gli effetti della dinamica idrologica naturale degli stessi corsi d'acqua, oltre che impattare sulla naturalità dei territori interessati. Allo stesso modo, le occupazioni agricole ai fini produttivi di estese superfici, anche in stretta prossimità dei corsi d'acqua, hanno contribuito a ridurre ulteriormente la pur limitata naturalità delle aree di pertinenza fluviale. Particolarmente gravi appaiono in questo contesto le coltivazioni agricole effettuate, in alcuni casi, all'interno delle aree golenali. Anche l'equilibrio costiero, all'interno di questo ambito, appare significativamente soggetto a disequilibrio, con intensi fenomeni di erosione costiera che hanno già causato la distruzione degli originari cordoni dunari e prodotto rilevanti danni a beni ed infrastrutture pubbliche e private, e potrebbero ulteriormente contribuire, se non adeguatamente regimentati, alla compromissione del delicato equilibrio esistente tra le fasce litoranee e le aree umide immediatamente retrostanti.

#### CONTESTO AREA D'INTERVENTO

**Nell'area interessata dall'intervento sono presenti i tracciati del reticolo idrografico corrispondenti alla Maranna di San Marchitto, Maranna del Toro e Canale di santo Spirito.**

#### **4.1.2 Struttura ecosistemica e ambientale**

L'ambito del Tavoliere racchiude l'intero sistema delle pianure alluvionali comprese tra il Subappennino Dauno, il Gargano, la valle dell'Ofanto e l'Adriatico. Rappresenta la seconda pianura più vasta d'Italia, ed è caratterizzata da una serie di ripiani degradanti che dal sistema dell'Appennino Dauno arrivano verso l'Adriatico. Presenta un ricco sistema fluviale che si sviluppa in direzione ovest-est con valli inizialmente strette e incassate che si allargano verso la foce a formare ampie aree umide. Il paesaggio del Tavoliere fino alla metà del secolo scorso si caratterizzava per la presenza di un paesaggio dalle ampie visuali, ad elevata



naturalità e biodiversità e fortemente legato alla pastorizia. Le aree più interne presentavano estese formazioni a seminativo a cui si inframmezzavano le marane, piccoli stagni temporanei che si formavano con il ristagno delle piogge invernali e le mezzane, ampi pascoli, spesso arborati. Era un ambiente ricco di fauna selvatica che resisteva immutato da centinaia di anni, intimamente collegato alla pastorizia e alla transumanza. La costa, a causa della conformazione sub pianeggiante del Tavoliere e della litologia affiorante a tratti quasi impermeabile, è stata da sempre caratterizzata da presenza di ristagni d'acqua e paludi. I fiumi che si impantanavano a formare le paludi costiere sono ora rettificati e regimentati e scorrono in torrenti e canali artificiali determinando un ambiente in gran parte modificato attraverso opere di bonifica e di appoderamento con la costituzione di trame stradali e poderali evidenti, in cui le antiche paludi sono state "rinchiuse" all'interno di ben precisi confini sotto forma di casse di colmata e saline. I primi interventi di bonifica ebbero inizio all'inizio dell'800 sul pantano di Verzentino che si estendeva, per circa 6.500 ha, dal lago Contessa a Manfredonia fino al Lago Salpi. I torrenti Cervaro, Candelaro e Carapelle, che interessavano l'intera fascia da Manfredonia all'Ofanto, all'epoca si caratterizzavano per una forte stagionalità degli apporti idrici con frequenti allagamenti stagionali lungo il litorale. Le azioni di bonifica condotte fino agli inizi degli anni '50 del secolo scorso hanno interessato ben 85 mila ettari, di cui 15 mila di aree lacustri (tra cui i laghi Salso e Salpi), 40 mila di aree interessate da esondazioni autunno invernali dei torrenti e 30 mila di aree paludose. La presenza di numerosi corsi d'acqua, la natura pianeggiante dei suoli e la loro fertilità hanno reso attualmente il Tavoliere una vastissima area rurale ad agricoltura intensiva e specializzata, in cui gli le aree naturali occupano solo il 4% dell'intera superficie dell'ambito. Queste appaiono molto frammentate, con la sola eccezione delle aree umide che risultano concentrate lungo la costa tra Manfredonia e Margherita di Savoia. Con oltre il 2% della superficie naturale le aree umide caratterizzano fortemente la struttura ecosistemica dell'area costiera dell'ambito ed in particolare della figura territoriale "Saline di Margherita di Savoia". I boschi rappresentano circa lo 0,4% della superficie naturale e la loro distribuzione è legata strettamente al corso dei torrenti, trattandosi per la gran parte di formazioni ripariali a salice bianco (*Salix alba*), salice rosso (*Salix purpurea*), olmo (*Ulmus campestris*), pioppo bianco (*Populus alba*). Tra le residue aree boschive assume particolare rilevanza ambientale il Bosco dell'Incoronata vegetante su alcune anse del fiume Cervaro a pochi chilometri dall'abitato di Foggia. Le aree a pascolo con formazioni erbacee e arbustive sono ormai ridottissime occupando appena meno dell'1% della superficie dell'ambito. La testimonianza più significativa degli antichi pascoli del tavoliere è attualmente rappresentata dalle poche decine di ettari dell'Ovile Nazionale.

#### VALORI PATRIMONIALI

Il sistema di conservazione della natura regionale individua nell'ambito alcune aree tutelate sia ai sensi della normativa regionale che comunitaria. La scarsa presenza ed ineguale distribuzione delle aree naturali si riflette in un complesso di aree protette concentrate lungo la costa, a tutela delle aree umide, e lungo la valle del Torrente Cervaro, a tutela delle formazioni forestali e ripariali di maggior interesse conservazionistico. Le aree umide costiere e l'esteso reticolo idrografico racchiudono diversi habitat comunitari e prioritari ai sensi della Direttiva Habitat 92/43/CEE, nonché numerose specie floristiche e faunistiche di interesse conservazionistico. La gran parte del sistema fluviale del Tavoliere rientra nella Rete Ecologica Regionale come principali connessioni ecologiche tra il sistema ambientale del Subappennino e le aree umide presenti sulla costa adriatica. Il Sistema di Conservazione della Natura dell'ambito interessa circa il 5% della superficie dell'ambito e si compone del Parco Naturale Regionale "Bosco Incoronata", di tre Siti di Importanza Comunitaria (SIC) e una Zona di Protezione Speciale (ZPS); è inoltre inclusa una parte del Parco del Nazionale del Gargano che interessa le aree umide di Frattarolo e del Lago Salso. La figura territoriale Saline di

Margherita di Savoia racchiude al suo interno uno dei più grandi sistemi di zone umide d'Italia, importante per la conservazione di habitat e specie di interesse comunitario. L'intero complesso di aree umide ha uno sviluppo nord ovest-sud est parallelo alla linea di costa con un'estensione di circa 14.000 ettari. L'area è generata e attraversata dalle parti terminali di tutti i principali corsi d'acqua del Tavoliere ed in particolare da nord a sud Candelaro, Cervaro, Carapelle, fosso Pila-Canale, Giardino, chiusa a Sud con il fiume Ofanto ed al suo interno sono presenti ben sei tipologie di habitat di interesse comunitario: 1150\* Lagune costiere, 1210 Vegetazione annua delle linee di deposito marine, 1310 Vegetazione pioniera a Salicornia e altre specie annuali delle zone fangose e sabbiose, 1410 Pascoli inondati mediterranei (*Juncetalia maritimi*), 1420 Praterie e fruticeti alofili mediterranei e termoatlantici (*Sarcocornetea fruticosi*), 1510\* Steppe salate mediterranee (*Limonietalia*), di cui 2 prioritari (\*). Il sistema delle zone umide della capitanata si apre a nord con la palude di Frattarolo e con il Lago Salso. Le due aree, annesse al territorio del Parco Nazionale del Gargano, sono ubicate rispettivamente sulla sponda sinistra e su quella destra del Candelaro, e si estendono su di una superficie di ca. 800 ha. Il Lago Salso è costituito da estesi canneti (*Phragmites australis*) alimentati dal Torrente Cervaro che si alternano a larghe zone di acque aperte, le quali permettono l'osservazione di molte specie floristiche e faunistiche tipiche degli ambienti palustri ed è una delle più cospicue garzaie dell'Italia meridionale e centrale. La palude di Frattarolo, invece, è un pantano sfuggito agli interventi di bonifica, caratterizzato da stagni e acquitrini alimentati da sorgenti, con salicornieti, tamerici, giunchi. L'area umida denominata Terra Apuliae (ex Ittica Carapelle) è una grande valle da pesca di acqua salmastra, di origine artificiale, dell'estensione di circa 500 ha, localizzata a Nord del fiume Carapelle. E' caratterizzata da una vasta superficie di acqua aperta divisa da argini interni in ampie vasche. Essa è di proprietà privata, ed è utilizzata a scopo venatorio. A poche centinaia di metri dal confine nord occidentale delle Saline si trova l'area umida Valle San Floriano. E' una vasta zona umida d'acqua dolce di circa 300 ettari caratterizzata da arginature che delimitano ampie vasche di acqua aperta e zone a canneto. Di proprietà privata è utilizzata prevalentemente a scopo venatorio. La superficie della zona umida si è notevolmente contratta negli ultimi anni per la bonifica di alcune vasche. Al limite sud orientale del vasto complesso di aree umide si collocano le Saline di Margherita di Savoia. Rappresentano una vasta area salmastra di circa 4.850 ettari, utilizzata da epoca romana per ricavare il sale per evaporazione dell'acqua marina. E' la più grande salina d'Italia e una delle più estese del Mediterraneo. Ospita specie floristiche e faunistiche rare, adattate a vivere in situazioni di diversa salinità dell'acqua, derivante dalle diverse fasi di concentrazione salina. Infatti, dalle vasche di prima evaporazione poste più a nord e più profonde (Alma Dannata), in cui l'acqua del mare viene immessa naturalmente o artificialmente tramite una grossa pompa idrovora, questa passa nelle vasche di seconda e terza evaporazione (Salpi Nuovo e Salpi Vecchio) poste più a sud, per poi concludere il ciclo nelle vasche salanti, più distanti e adiacenti al centro abitato di Margherita di Savoia. L'attuale ciclo di produzione è a carattere pluriennale, e varia da tre a cinque anni, sistema che consente notevoli economie ma che condiziona i livelli dell'acqua, che risultano spesso non compatibili con la nidificazione di molte specie di uccelli. La presenza di acque a concentrazione gradualmente diversificata e di bacini con livelli idrici differenti, fino ad aree fangose soprassalate, determina la presenza di una elevata diversità biologica e di specie peculiari. Una ulteriore diversità di ambienti è data dalla presenza di due canali di acqua dolce che attraversano la salina: il canale Giardino che sfocia nei pressi della foce Aloisa ed il canale Carmosino che raggiunge il mare in prossimità dell'omonima foce. La loro presenza crea infatti le condizioni, anche se localizzate, per lo sviluppo di vegetazione a dominanza di canna (*Phragmites australis*) e tifa (*Typha sp.*), all'interno di un habitat caratterizzato prevalentemente da vegetazione alofila. Per il suo elevato valore conservazionistico il comprensorio delle saline comprende tre Riserve dello Stato: la "Masseria Combattenti" (D.M.A.F. del 9 maggio 1980), le "Saline di Margherita di Savoia" (D.M.A.F. del 10 ottobre 1977 e 30 maggio 1979) e "Il Monte" (D.M.A.F. 1982). E' inoltre una Zona di Protezione Speciale (IT9110006) ed è

riconosciuta Zona umida di importanza internazionale in base alla Convenzione di Ramsar. Le zone umide della Capitanata rappresentano una delle aree più importanti per l'avifauna del bacino del Mediterraneo, sia in termini di numero di specie che per la dimensione delle popolazioni presenti. Elevata ricchezza in specie, ben 224, evidenzia l'importanza avifaunistica del sito e ha giustificato che parte del suo territorio fosse riconosciuto come ZPS e incluso nell'IBA n°203 "Promontorio del Gargano". Le specie segnalate rappresentano circa il 45% dell'avifauna Italiana. Il sito ospita la più importante garzaia dell'Italia meridionale peninsulare all'interno dei bacini del Lago Salso. Questa garzaia mista, utilizzata da garzetta, nitticora, sgarza ciuffetto e airone rosso, è risultata occupata fin dal 1976 (anno della sua scoperta) e nel 2003 ha ospitato oltre 200 nidi delle 4 specie. Oltre al Lago Salso nel 2003 è stata accertata la nidificazione dell'airone rosso a San Floriano. Sono inoltre nidificanti il tarabusino (Lago Salso e San Floriano) e il Tarabuso (Lago Salso). Nel Lago Salso e San Floriano nidifica la moretta tabaccata, specie in allegato I della dir. Uccelli, prioritaria ai fini della conservazione e in pericolo critico di estinzione per la lista rossa italiana. Nelle aree umide salmastre e soprattutto nelle vasche sovra-salate delle saline si concentra una comunità ornitica tipica di questi ambienti e che qui trova una delle aree più importanti dell'Italia meridionale. In inverno le saline ospitano contingenti numerosi di uccelli svernanti appartenenti a quasi tutti i gruppi di specie presenti nel bacino del Mediterraneo. Si sono contati contingenti complessivi di svernanti superiori alle 38.000 unità, con picchi di oltre 5000 volpoche, 17.000 fischioni, 8.000 piovanelli pancianera, 200 gabbiani rosei, 5000 avocette. I dati relativi al censimento delle specie nidificanti evidenziano la presenza di contingenti di assoluto valore internazionale, sia come importanza che come entità. La nidificazione di avocetta, fratino, gabbiano corallino, gabbiano roseo, sterna zampenere, pettegola, cavaliere d'Italia, sterna comune, beccapesci, ecc., testimoniano la grande importanza di questo sito. La recente acquisizione come nidificante del Fenicottero ha ulteriormente aumentato il valore dell'area. La specie, infatti, ha cominciato a frequentare l'area dai primi anni 90 con pochi individui, man mano la colonia è aumentata di numero sino ai primi tentativi di nidificazione del 1995 seguiti nel 1996 dalla nascita dei primi pulcini. In particolare si deve sottolineare che si tratta dell'unico sito che ha negli ultimi 15 anni aumentato il numero di specie nidificanti quali cicogna bianca, marangone minore, cormorano, oca selvatica, fenicottero, grillaio. Il sistema delle serre che gravita attorno a Lucera e la piana foggiana della riforma, seppur fortemente interessate dalle trasformazioni agricole, conservano le tracce più interessanti dell'antico ambiente del Tavoliere. Il torrente Cervaro è un corso d'acqua prevalentemente torrentizio che nasce dai Monti Dauni e dopo un corso di circa 140 km sfocia nel Golfo di Manfredonia, mentre una sua diramazione (canale Roncone) si immette nelle vasche di colmata del Cervaro dove presso la foce, le sue acque, in occasione di piene, alimentano le Paludi del Lago Salso. Il torrente Cervaro costituisce l'asse portante di un corridoio ecologico che congiunge l'Appennino Dauno al sistema delle aree palustri costiere pedegarganiche. Lungo il suo corso sono rinvenibili alcune aree di grande rilevanza naturalistica, compresi specie e habitat di interesse comunitario ai sensi della Direttiva Habitat e della Direttiva Uccelli. L'intero corso è incluso nel SIC- Sito d'interesse comunitario - "Valle del Cervaro, Bosco dell'Incoronata". La vegetazione lungo il torrente è rappresentata da una tipica flora palustre a cannuccia di palude (*Phragmites australis*), tifa (*Typha latifolia*), menta d'acqua (*Mentha aquatica*), equisetolo (*Equisetum maximum*), falasco (*Cladium mariscus*), e lungo gli argini e nelle depressioni umide del bosco dell'Incoronata si rinviene una vegetazione arborea ed arbustiva a salice bianco (*Salix alba*), salice rosso (*Salix purpurea*), olmo (*Ulmus campestris*), pioppo bianco (*Populus alba*). Il bosco rappresenta un'area rifugio per molte specie animali legate agli ecosistemi forestali. A pochi chilometri ad ovest del Bosco dell'Incoronata troviamo un altro esempio significativo dell'antica copertura. L'ovile nazionale rappresenta un'area di pregio naturalistico situato nei pressi di Borgo Segezia, in cui sono rinvenibili formazioni a pascolo steppico ed arbustivo con presenza di ambienti contemplati nella direttiva 92/43/CEE "Habitat". L'Ovile Nazionale è una delle ultime

testimonianze degli ambienti localmente chiamati "mezzane". Le aree più interne del Tavoliere rientranti all'interno delle figure territoriali del mosaico di Cerignola e di San Severo presentano una bassa copertura di aree naturali, per la gran parte concentrate lungo il corso dei torrenti e sui versanti più acclivi. Si tratta nella maggior parte dei casi formazioni molto ridotte e frammentate, immerse in un contesto agricolo spesso invasivo e fortemente specializzato. Particolare rilievo assume la media valle del torrente Celone che conservano ancora tratti ben conservati con formazioni riparie a salice bianco (*Salix alba*), salice rosso (*Salix purpurea*), olmo (*Ulmus campestris*), pioppo bianco (*Populus alba*). Agroecosistemi di un certo interesse ambientale sono invece presenti nelle figure territoriali di Lucera e le serre dei monti dauni e nelle marane di Ascoli Satriano dove le colture agricole a seminativo assumono carattere estensivo e a minor impatto ambientale. Tali formazioni agricole riprendono la struttura ecologica delle pseudosteppe mediterranee in cui sono rinvenibili comunità faunistiche di una certa importanza conservazionistica. A questi ambienti aperti sono associate numerose specie di fauna legate agli agroecosistemi prativi ormai rare in molti contesti agricoli regioni tra cui quasi tutte le specie di Alaudidi, quali Calandra (*Melanocorypha calandra*), Calandrella (*Calandrella brachydactyla*), Allodola (*Alauda arvensis*), Cappellaccia (*Galerida cristata*) e rarità faunistiche come il Lanario (*Falco biarmicus*).

#### DINAMICHE DI TRASFORMAZIONE E CRITICITÀ

La forte vocazione agricola dell'intero ambito ha determinato il sovrasfruttamento della falda e delle risorse idriche superficiali, in seguito al massiccio emungimento iniziato dagli anni settanta. Attualmente, si estrae una quantità di acqua maggiore della ricarica, causando lo sfruttamento della riserva geologica. Quest'ultima, soggetta ad un ricambio lentissimo, non dovrebbe mai essere intercettata al fine di non perturbare gli equilibri idrogeologici e ambientali. L'analisi dei dati piezometrici evidenzia un complessivo e rilevante abbassamento dei livelli idrici nei pozzi, conseguenza sia dell'aumento della richiesta idrica, legata soprattutto all'introduzione in agricoltura di colture intensive e fortemente idroesigenti, sia ai cambiamenti climatici in atto.

Questo complesso di fenomeni determina un fortissimo impatto sull'ecosistema fluviale e sulle residue aree umide costiere, determinando di fatto una profonda alterazione delle dinamiche idrologiche e sulle formazioni vegetali ripariali riparie. Inoltre, l'analisi qualitativa delle acque sotterranee e superficiali denota un generale degrado dovuto essenzialmente all'azione antropica (uso di concimi e pesticidi in agricoltura, scarico di acque reflue civili ed industriali, discariche a cielo aperto, ecc).

In relazione alle pratiche agricole, la tendenza agronomica attuale prevede l'abolizione delle normali pratiche di rotazione e le orticole seguono se stesse (mono-successione) con conseguente forte impatto sulla sostenibilità idrica delle colture e sulle biocenosi legate agli agroecosistemi.

#### CONTESTO AREA D'INTERVENTO

Le aree oggetto di studio sono interamente caratterizzate da:

- la prevalenza del seminativo semplice (83% della superficie dell'ambito, all'interno de quale il seminativo irriguo rappresenta il 7% circa); la dominanza quindi di ordinamenti estensivi e di un paesaggio rurale aperto;

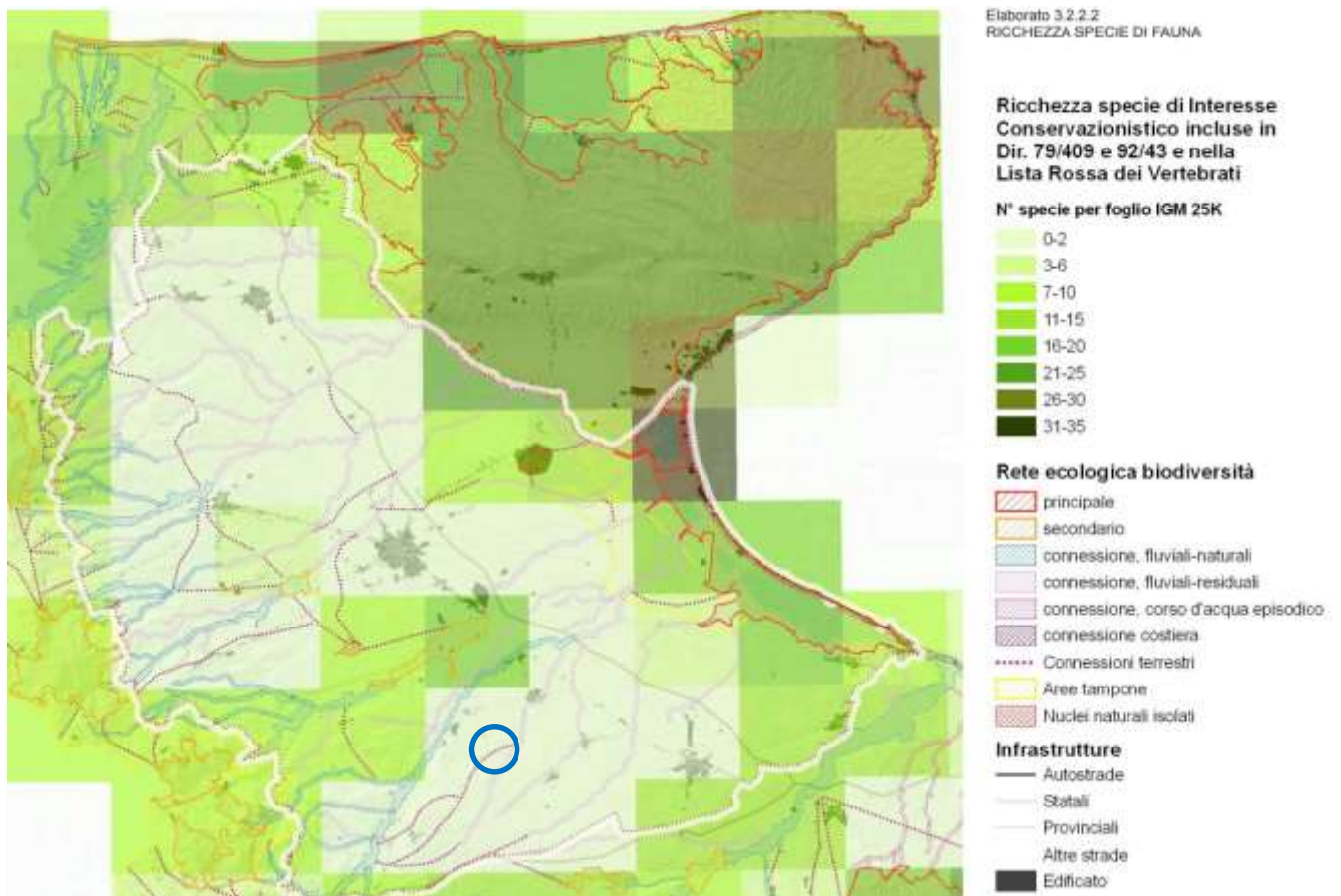


Fig. 6 Ricchezza Fauna

L' impianto fotovoltaico in questione non è ricompreso in aree di interesse conservazionistico.  
L'area del parco fotovoltaico in questione non interessa aree naturali protette o loro aree di rispetto come individuabile dalla fig. 31

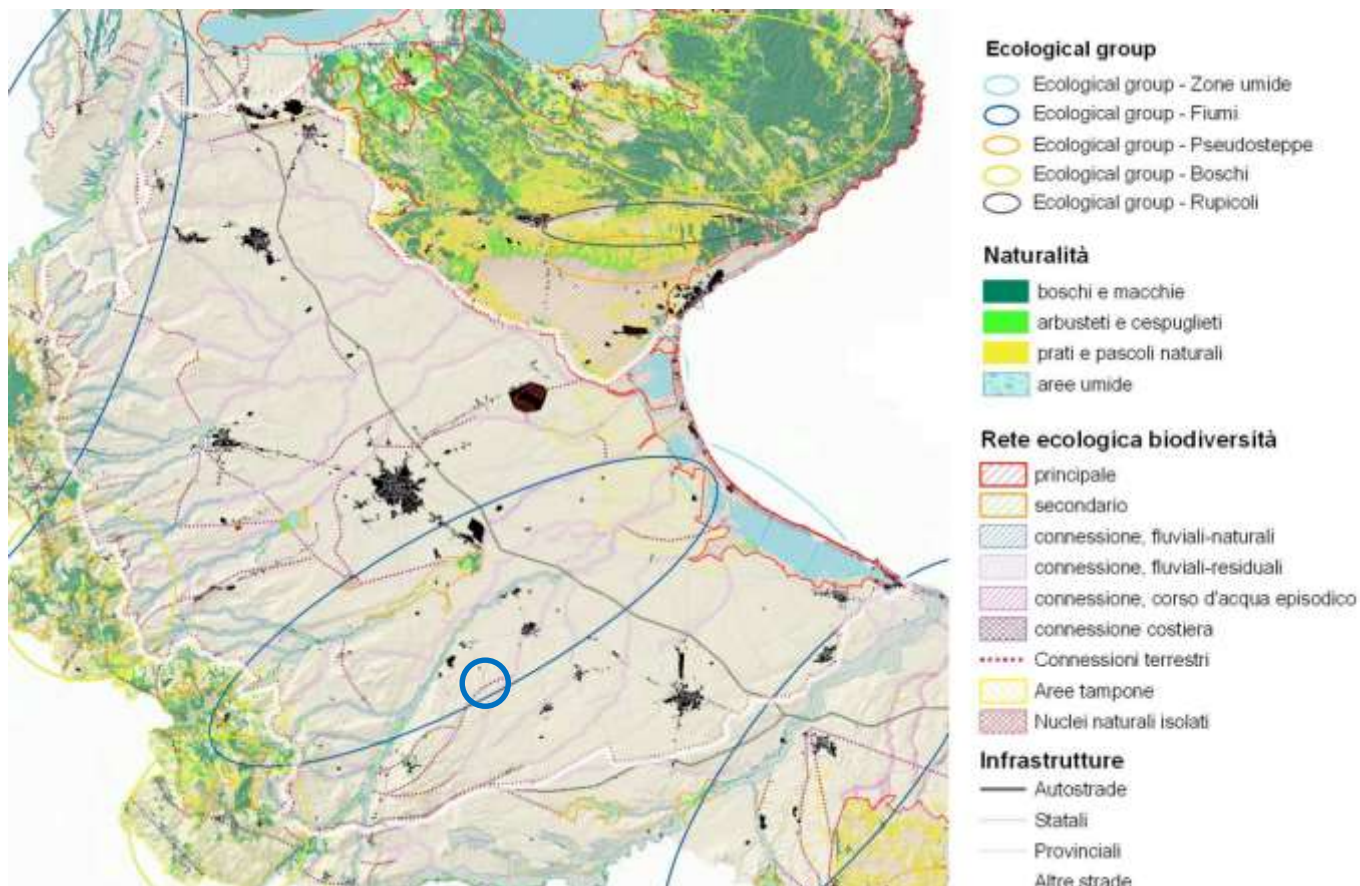


Fig. 7 stralcio scheda n. 5.9 del PPTR Elaborato 3.2.2.3 ECOLOGICAL GROUP localizzazione intervento

## I PAESAGGI RURALI

### DESCRIZIONE STRUTTURALE

L'ambito del Tavoliere si caratterizza per la presenza di un paesaggio fondamentalmente pianeggiante la cui grande unitarietà morfologica pone come primo elemento determinante del paesaggio rurale la tipologia culturale. Il secondo elemento risulta essere la trama agraria che si presenta in varie geometrie e tessiture, talvolta derivante da opere di regimazione idraulica piuttosto che da campi di tipologia culturali, ma in generale si presenta sempre come una trama poco marcata e poco caratterizzata, la cui percezione è subordinata persino alle stagioni. Fatta questa premessa è possibile riconoscere all'interno dell'ambito del Tavoliere tre macropaesaggi: il mosaico di S. Severo, la grande monocoltura seminativa che si estende dalle propaggini subappenniniche alle saline in prossimità della costa e infine il mosaico di Cerignola. Paesaggio che sfuma tra il Gargano e il Tavoliere risulta essere il mosaico perifluviale del torrente Candelaro a prevalente coltura seminativa. Il mosaico di S. Severo, che si sviluppa in maniera grossomodo radiale al centro urbano, è in realtà un'insieme di morfotipi a sua volta molto articolati, che, in senso orario a partire da nord si identificano con: - l'associazione di vigneto e seminativo a trama larga caratterizzato da un suolo umido e l'oliveto a trama fitta, sia come monocoltura che come coltura prevalente; - la struttura rurale a trama relativamente fitta a sud resa ancora più frammentata dalla grande eterogeneità culturale che caratterizza

notevolmente questo paesaggio; - una struttura agraria caratterizzata dalla trama relativamente fitta a est, in prossimità della fascia subappenninica, dove l'associazione colturale è rappresentata dal seminativo con l'oliveto. Pur con queste forti differenziazioni colturali, il paesaggio si connota come un vero e proprio mosaico grazie alla complessa geometria della maglia agraria, fortemente differente rispetto alle grandi estensioni seminatrici che si trovano intorno a Foggia. Il secondo macro paesaggio si sviluppa nella parte centrale dell'ambito si identifica per la forte prevalenza della monocoltura del seminativo, intervallata dai mosaici agricoli periurbani, che si incuneano fino alle parti più consolidate degli insediamenti urbani di cui Foggia rappresenta l'esempio più emblematico. Questa monocoltura seminativa è caratterizzata da una trama estremamente rada e molto poco marcata che restituisce un'immagine di territorio rurale molto lineare e uniforme poiché la maglia è poco caratterizzata da elementi fisici significativi. Questo fattore fa sì che anche morfotipi differenti siano in realtà molto meno percepibili ad altezza d'uomo e risultino molto simili i vari tipi di monocoltura a seminativo, siano essi a trama fitta che a trama larga o di chiara formazione di bonifica. Tuttavia alcuni mosaici della Riforma, avvenuta tra le due guerre (legati in gran parte all'Ordine Nuovi Combattenti), sono ancora leggibili e pertanto meritevoli di essere segnalati e descritti. In questi mosaici infatti, è ancora possibile leggere la policoltura e comunque una certa complessità colturale, mentre in altri sono leggibili solamente le tracce della struttura insediativa preesistente. Il mosaico di Cerignola è caratterizzato dalla geometria della trama agraria che si struttura a raggiera a partire dal centro urbano, così nelle adiacenze delle urbanizzazioni periferiche si individua un ampio tessuto rurale periurbano che viene meno man mano ci si allontana, lasciando posto a una notevole complessità agricola. Andando verso nord ovest questo mosaico tende a strutturare una tipologia colturale caratterizzata dall'associazione del vigneto con il seminativo, mentre a sud-ovest si ha prevalentemente un'associazione dell'oliveto con il seminativo, che via via si struttura secondo una maglia meno fitta. I torrenti Cervaro e Carapelle costituiscono due mosaici perifericali e si incuneano nel Tavoliere per poi amalgamarsi nella struttura di bonifica circostante. Questi si caratterizzano prevalentemente grazie alla loro tessitura agraria, disegnata dai corsi d'acqua stessi più che dalle tipologie colturali ivi presente.

#### VALORI PATRIMONIALI

I paesaggi rurali del Tavoliere sono caratterizzati dalla profondità degli orizzonti e dalla grande estensione dei coltivi. La scarsa caratterizzazione della trama agraria, elemento piuttosto comune in gran parte dei paesaggi del Tavoliere, esalta questa dimensione ampia, che si declina con varie sfumature a seconda dei morfotipi individuati sul territorio. Secondo elemento qualificante e caratterizzante il paesaggio risulta essere il sistema idrografico che, partendo da un sistema fitto, ramificato e poco inciso tende via via a organizzarsi su una serie di corridoi ramificati. Particolarmente riconoscibili sono i paesaggi della bonifica e in taluni casi quelli della riforma agraria.

#### DINAMICHE DI TRASFORMAZIONE E CRITICITÀ

Le attuali tecniche colturali hanno modificato intensamente i paesaggi storici e talvolta i processi di messa a coltura hanno interessato parti del territorio alle quali non erano storicamente legate. Una criticità particolarmente evidente intorno a Foggia è la progressiva rarefazione del territorio rurale ad opera di una urbanizzazione a carattere produttivo che assume forme lineari lungo la viabilità e di una edilizia di tipo discontinuo che altera la percezione del territorio rurale verso una tipologia a carattere periurbano, logorando le grandi estensioni seminatrici che dominano i paesaggi delle campagne. L'intensivizzazione dei mosaici portano, in particolare nel territorio agricolo intorno a Cerignola e S. Severo, ad una diminuzione del

valore ecologico del territorio rurale del Tavoliere, che si traduce dal punto di vista paesaggistico nella progressiva scomparsa delle isole di bosco, dei filari, degli alberi e delle siepi, oltre che ad una drastica alterazione dei caratteri tradizionali. Si assiste a un generalizzato abbandono del patrimonio edilizio rurale, tanto nella monocoltura intorno a Foggia quanto nei mosaici intorno agli altri centri urbani a causa dell'intensivizzazione dell'agricoltura. Oggi le masserie, poste, taverne rurali e chiesette si trovano come relitti sopra ad un sistema agricolo di cui non fanno più parte. Si segnala infine come la monocoltura abbia ricoperto gran parte di quei territori rurali oggetto della riforma agraria.

#### DESCRIZIONE E VALORI DEI CARATTERI AGRONOMICI E COLTURALI

L'ambito del PPTR prende in considerazione una superficie di circa 352.400 ettari (figura 1), di cui circa il 72% coltivato a seminativi non irrigui (197.000 ha) ed irrigui (58.000 ha), seguono le colture permanenti con i vigneti (32.000 ha), gli oliveti (29.000 ha), i frutteti ed altre colture arboree (1200 ha) sul 17% dell'ambito, ed infine i boschi, prati, pascoli ed incolti (11.000 ha) con il 3,1%. Della superficie restante il 2,3 % sono acque superficiali e zone umide (8.000 ha) ed il 4,5 % è urbanizzato (15.700 ettari). La coltura prevalente per superficie investita è rappresentata dai cereali. Seguono per valore di produzione i vigneti e le orticole localizzati principalmente nel basso tavoliere fra Cerignola e San Severo. La produttività agricola è di tipo estensiva nell'alto tavoliere coltivato a cereali, mentre diventa di classe alta o addirittura intensiva per le orticole e soprattutto per la vite, del basso Tavoliere (INEA 2005). La cultivar o varietà dell'olivo maggiormente diffusa nel tavoliere è la Peranzana, di bassa vigoria e portamento, con caratteristiche chimiche nella media (INEA 2005) Il ricorso all'irriguo in quest'ambito è frequente, per l'elevata disponibilità d'acqua garantita dai bacini fluviali ed in particolare dal Carapelle e dall'Ofanto ed in alternativa da emungimenti. Nella fascia intensiva compresa nei comuni di Cerignola, Orta Nova, Foggia e San Severo la coltura irrigua prevalente è il vigneto. Seguono le erbacee di pieno campo e l'oliveto. Il clima dell'alto Tavoliere, per effetto dell'Appennino, è tipicamente continentale, mentre andando verso est, affacciandosi sulla costa adriatica, diventa mediterraneo. Le precipitazioni, in genere non sono abbondanti. I suoli, si presentano profondi con tessitura che varia da grossolana a fina. Anche lo scheletro e la pietrosità sono ampiamente variabili. Il contenuto in calcare dell'alto tavoliere è abbondante in alcune aree, scarso in altre, mentre il basso Tavoliere è caratterizzato da terreni calcarei, in corrispondenza della crosta, con reazione decisamente alcalina; questo aspetto porta spesso a fenomeni di immobilizzazione del fosforo. La capacità d'uso dei suoli del Tavoliere dipende dalla morfologia del territorio, dalle caratteristiche pedologiche e dall'idrografia, che insieme portano principalmente a suoli di seconda e terza classe di capacità d'uso. Le zone più acclivi delle aree pedemontane presentano anche suoli di quarta classe, con notevoli limitazioni all'utilizzazione agricola. Nel dettaglio, i suoli di terza classe di capacità d'uso distribuiti fra i comuni di Foggia, Manfredonia, San Giovanni Rotondo e San Marco in Lamis dei Terrazzi marini con accenni di morfologia a «cuestas», coltivati ad oliveto presentano notevoli limitazioni che ne riducono la scelta colturale (Illi). Analoghe limitazioni presentano i suoli delle serre dell'alto tavoliere, coltivati a seminativi (Illi). I suoli del basso tavoliere, che da Apricena e San Paolo di Civitate si estendono fino all'Ofanto si presentano di seconda classe di capacità d'uso (Ils o Ilsw), coltivati a seminativi, ma anche vigneti ed oliveti, hanno moderate limitazioni, tali da richiedere pratiche di conservazione, quali un'efficiente rete di affossature e di drenaggi. In queste aree (piana di Foggia) è notevole la vulnerabilità ai nitrati secondo il Dlgs 152/99 e successive integrazioni (Regione Puglia-INTERREG II) La cerealicoltura di qualità è sostenuta da una buona disponibilità idrica dai bacini del Carapelle e dell'Ofanto. Molte le produzioni tipiche di qualità, rappresentate dai prodotti DOP quali l'oliva "Bella della Daunia o di Cerignola", l'"olio Dauno", ed il "Caciocavallo Silano" i vini DOC, l'"Aleatico di Puglia", "San Severo", "Cacc'e mmitte di Lucera", l'"Orta Nova", il "Rosso di Cerignola", il "Moscato di Trani", il "Rosso di Barletta" e di "Canosa" e gli



IGT dei vini , “Daunia” ed “Aleatico”. La carta delle dinamiche di trasformazione dell’uso agroforestale fra 1962- 1999 mostra una forte intensivizzazione in irriguo sugli altopiani delle serre, ed in prossimità dei corsi d’acqua primari nel bacino del Cervaro e del Carapelle, con trasformazione dei seminativi in asciutto in quelli irrigui più remunerativi, che oggi coprono circa 42.000 ettari rispetto ai poco più di 500 del 59. Sulle superfici di erosione a morfologia ondulata, fra i comuni di San Severo, Apricena, San Paolo Civitate e Torremaggiore l’intensivizzazione prevalente è in asciutto con un notevole aumento degli oliveti. Nell’intero ambito si passa infatti dai 9000 ettari di oliveti del 59 ai 24.000 del ‘99. le estensivizzazioni riguardano in particolar modo le superfici storicamente a vigneto, fra Lucera, Torremaggiore e San Severo, oggi coltivate ad oliveti e seminativi non irrigui. Nella campagne di Cerignola, sistemi complessi ad oliveti e vigneti passano ad oliveti, per lo più irrigui. Il vigneto subisce nel totale una contrazione, seppur modesta dai 29.000 ettari del 59 ai 27.300 del 99. La persistenza nel Tavoliere riguarda i seminativi in asciutto che dai 238.000 del 59 passano ai 226.000 del 1999. Fra le criticità vanno annoverate il modesto ricorso a tecniche di produzione agricola biologica ed integrata e diversificazione delle attività delle imprese agricole. Non adeguata gestione delle superfici a foraggiere permanenti ed a pascolo e delle superfici soggette a processi erosivi. Gestione non sempre efficiente e sostenibile delle risorse irrigue, soprattutto nel basso tavoliere dove persiste anche uno scarso ricorso a tecniche di produzione orto-frutticole a basso impatto, ed a tecniche di produzione agricola biologica ed integrata. Scarsa tutela delle formazioni naturali e seminaturali in tutto l'ambito.

#### LA VALENZA ECOLOGICA DEGLI SPAZI RURALI

La valenza ecologica è medio-bassa nell’alto Tavoliere, dove prevalgono le colture seminative marginali ed estensive. La matrice agricola ha infatti una scarsa presenza di boschi residui, siepi e filari con sufficiente contiguità agli ecotoni delle serre e del reticolo idrografico. L’agroecosistema, anche senza la presenza di elementi con caratteristiche di naturalità, mantiene una relativa permeabilità orizzontale data la modesta densità di elementi di pressione antropica. La valenza ecologica è bassa o nulla nel basso Tavoliere fra Apricena e Cerignola, per la presenza di aree agricole intensive con colture legnose agrarie per lo più irrigue (vigneti, frutteti e frutti minori, uliveti) e seminativi irrigui e non irrigui, per poi aumentare (valenza ecologica da medio bassa a medio alta) in prossimità dei corsi d’acqua principali rappresentati del Carapelle, del Cervaro e soprattutto dall’Ofanto. La matrice agricola ha decisamente pochi e limitati elementi residui di naturalità, per lo più in prossimità del reticolo idrografico. La pressione antropica sugli agroecosistemi del basso Tavoliere è notevole, tanto da presentarsi scarsamente complessi e diversificati.

**CONTESTO AREA D'INTERVENTO**

La morfologia rurale propria dell'area di intervento è caratterizzata dalla persistenza degli usi agricoli e dalla presenza di seminativi a trama larga, con fenomeni di intensificazione di impianti culturali irrigui.

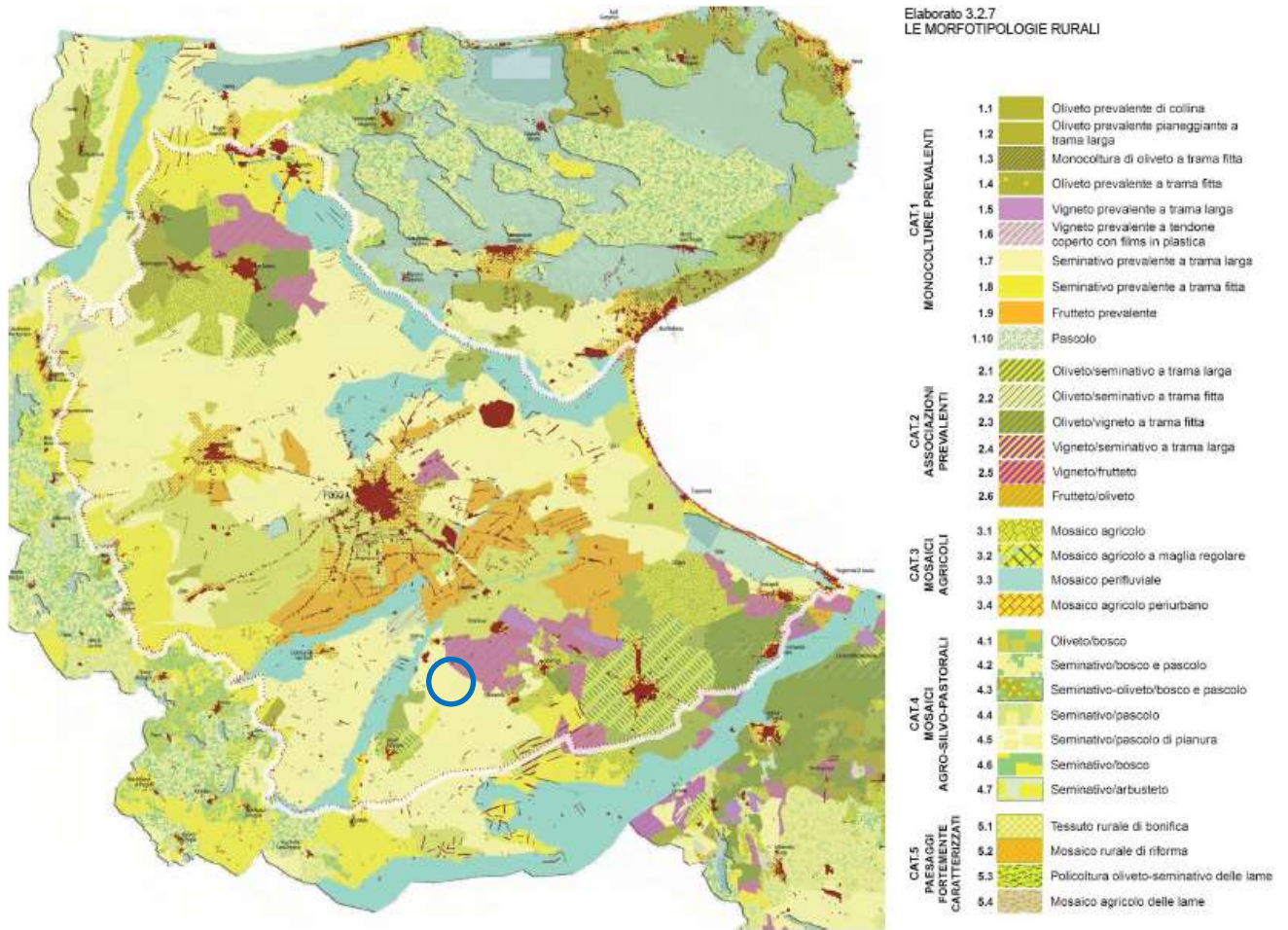


Fig. 8 a stralcio scheda n. 5.9 del PPTR Elaborato 3.2.7 Le Morfotipologie Rurali

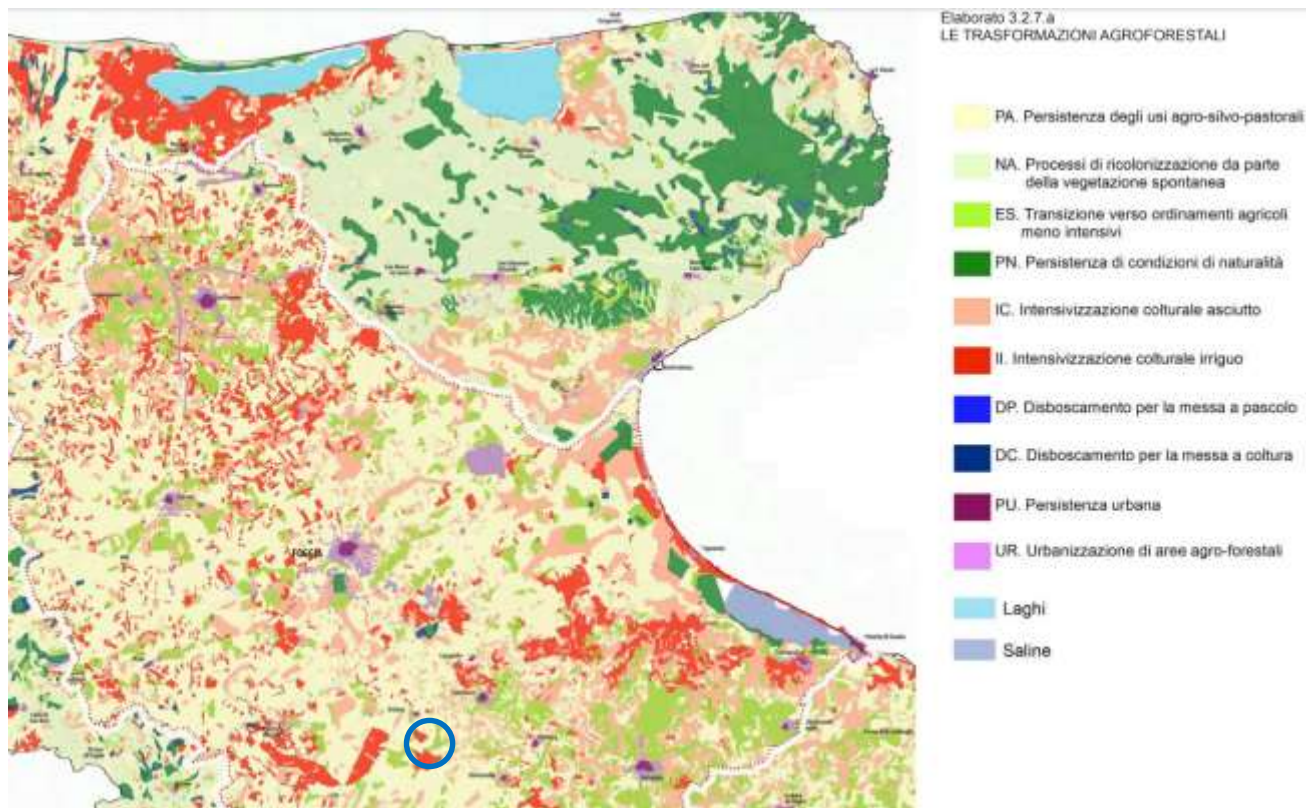


Fig. 8 b stralcio scheda n. 5.9 del PPTR Elaborato 3.2.7a Le Trasformazioni agroforestali



Fig. 9 stralcio scheda n. 5.9 del PPTR Elaborato 3.2.7.b LA VALENZA ECOLOGICA DEI PAESAGGI

**Il paesaggio rurale è prevalentemente classificabile con un valore medio basso riferito alla valenza ecologica, con intensificazione delle proprietà naturalistiche in corrispondenza degli alvei fuviali delle marane.**

#### STRUTTURA PERCETTIVA DESCRIZIONE STRUTTURALE

Il Tavoliere si presenta come un'ampia zona sub-pianeggiante a seminativo e pascolo caratterizzata da visuali aperte, con lo sfondo della corona dei Monti Dauni, che l'abbraccia a ovest, e quello del gradone dell'altopiano garganico che si impone ad est. L'area, delimitata dal fiume Ofanto, dal fiume Fortore, dal torrente Candelaro, dai rialti dell'Appennino e dal Golfo di Manfredonia, è contraddistinta da una serie di terrazzi di depositi marini che degradano dalle basse colline appenniniche verso il mare, conferendo alla pianura un andamento poco deciso, con pendenze leggere e lievi contro pendenze. Queste vaste spianate debolmente inclinate sono solcate da tre importanti torrenti: il Candelaro, il Cervaro e il Carapelle e da tutta una rete di tributari, che hanno spesso un deflusso esclusivamente stagionale. Il sistema fluviale si sviluppa in direzione ovest-est con valli inizialmente strette e incassate che si allargano verso la foce, e presentano ampie e piane zone interfluviali. Nei pressi della costa, dove la pianura fluviale e la pianura costiera si fondono, le zone interfluviali sono sempre più basse finché non sono più distinguibili dal fondovalle, se non come tenui alture o basse collinette. I fiumi che si impantanavano nei laghi costieri sono stati rettificati e regimentati e scorrono in torrenti e canali artificiali. Si tratta di un ambiente in gran parte costruito attraverso opere di bonifica, di appoderamento e di lottizzazione, con la costituzione di trame stradali e poderali evidenti. Poche sono le aree naturali sopravvissute all'agricoltura intensiva, ormai ridotte a isole, tra cui il Bosco dell'Incoronata e i rarefatti lembi di boschi ripariali di alcuni corsi d'acqua principali (torrente Cervaro). La struttura insediativa caratterizzante è quella della pentapoli, costituita da una raggiera di strade principali che si sviluppano a partire da Foggia, lungo il tracciato dei vecchi tratturi, a collegamento del capoluogo con i principali centri del Tavoliere (Lucera e Troia, San Severo, Manfredonia e Cerignola). Seppure l'aspetto dominante sia quello di un "deserto cerealicolopascolativo" aperto, caratterizzato da pochi segni e da "orizzonti estesi", è possibile riscontrare al suo interno paesaggi differenti: l'alto Tavoliere, leggermente collinare, con esili contrafforti che dal Subappennino scivolano verso il basso, con la coltivazione dei cereali che risale il versante; il Tavoliere profondo, caratterizzato da una pianura piatta, bassa, dominata dal centro di Foggia e dalla raggiera infrastrutturale che da essa si diparte, il Tavoliere meridionale e settentrionale, che ruota attorno a Cerignola e San Severo con una superficie più ondulata e ricco di colture miste (vite, olivo, frutteti e orti).

#### **4.1.3 Il paesaggio delle marane di Ascoli Satriano**

La zona che si estende tra la collina di Ascoli Satriano e la foce del fiume Ofanto ospita, dapprima i centri abitati di Orta Nova, Ortona, Carapelle, Stornara e Stornarella, noti col nome di reali siti; e, più avanti, quasi al confine tra la Puglia piana e la terra di Bari, la cittadina di Cerignola.

Questo paesaggio è caratterizzato dalla presenza delle cosiddette marane, tipici corsi d'acqua del basso Tavoliere; le marane sono piccoli collettori di acque freatiche tipici dell'Alto Tavoliere, che solcano a ventaglio la serra di Ascoli Satriano. Esse sono caratterizzate dalla presenza di piccoli ristagni d'acqua, luogo di microhabitat umidi di grande valore naturalistico. L'insediamento di Ascoli Satriano è situato su un'altura, da dove domina verso est il paesaggio del seminativo a trama larga e verso ovest il paesaggio della valle del Carapelle. Tra Ascoli Satriano e Candela i salti di quota e le scarpate delimitano una valle che cinge la figura verso sud est fino alla valle dell'Ofanto. Il paesaggio è fortemente segnato dalle strutture della Riforma e da importanti sistemazioni idrauliche.

L'insediamento di Ascoli Satriano è situato su un'altura che si divide in tre colline, dette Pompei, Castello e Serpente, e domina verso est il paesaggio del seminativo a trama larga e verso ovest il paesaggio della valle del Carapelle.

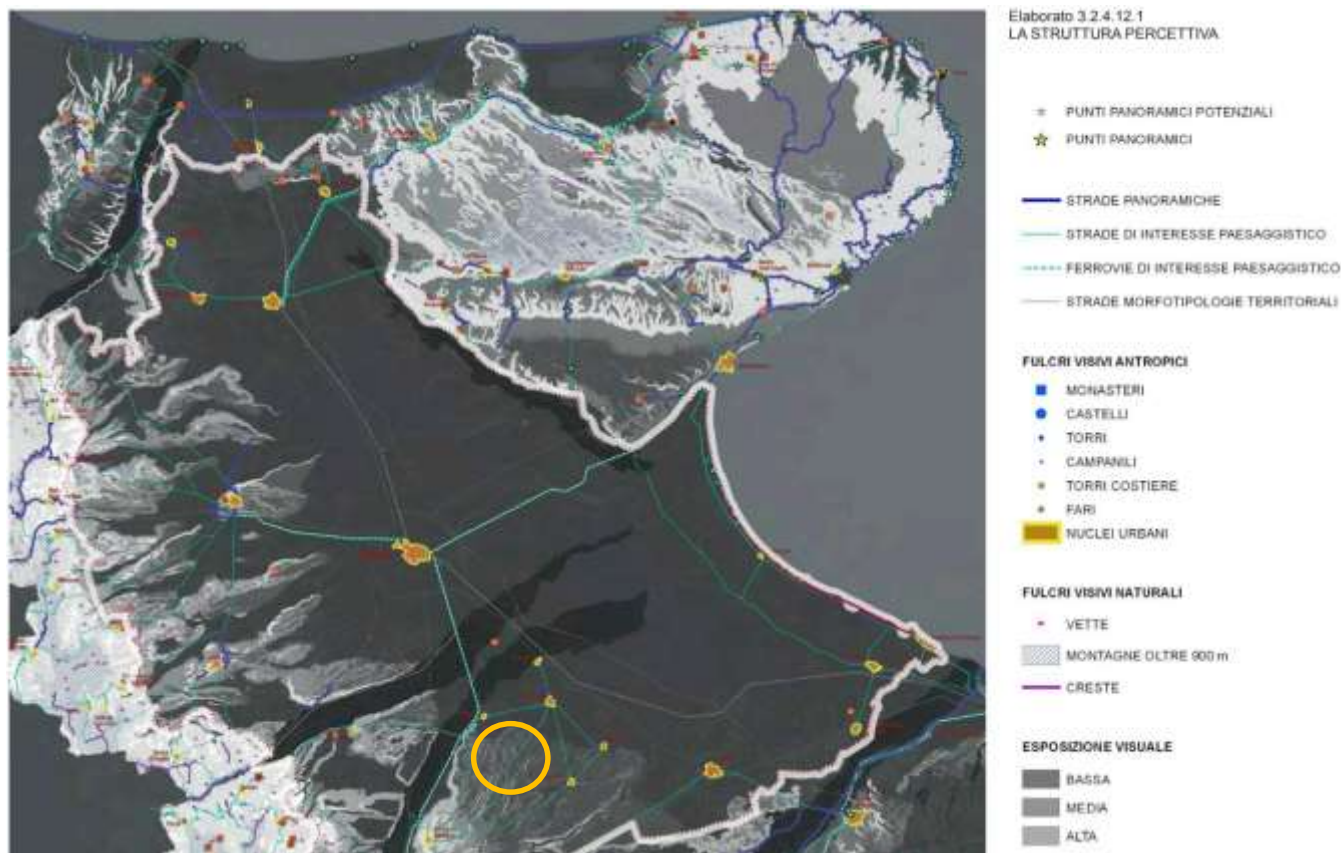


Fig. 10 stralcio scheda n. 5.9 del PPTR Elaborato 3.2.4.12.1 LA STRUTTURA PERCETTIVA localizzazione intervento

#### VALORI PATRIMONIALI

I valori visivo-percettivi dell'ambito sono rappresentati dai luoghi privilegiati di fruizione del paesaggio (punti e strade panoramiche e paesaggistiche) e dai grandi scenari e dai principali riferimenti visuali che lo caratterizzano, così come individuati nella carta de "La struttura percettiva e della visibilità.

**L'area di intervento, ha un'esposizione visuale articolata in base all'orografia del territorio.**

Fra gli elementi che svolgono una funzione di percezione del paesaggio si segnala il sistema di strade che da Ascoli Satriano discendono le marane (**SP 85 da Ascoli Satriano a Ortona ed SP 110 Ortona Orta Nova, SP 87 da Ascoli Satriano Orta Nova, SP 88 da Ascoli Satriano Stornarella Stornara, SP 81 da Carapelle Orta Nova Stornarella, SP 90 da Ascoli Satriano verso autostrada, SP 110 Ortona Castelluccio dei Sauri Radogna, SP 105 da Ascoli verso il torrente Calaggio, SP 95 Cerignola Candela**).

#### CRITICITA'

Il sistema delle marane e il territorio di afferenza presenta notevoli casi di criticità dovuti all'azione antropica attorno ai centri maggiori, all'abbandono delle campagne e in special modo all'abbandono (che dura da anni) di gran parte delle strutture della Riforma agraria (edifici rurali, canali artificiali ecc.).

#### CONTESTO AREA D'INTERVENTO

Nella valutazione degli impatti sul paesaggio quindi, la particolare posizione dell'insediamento dell'impianto, lontano dai grandi centri urbani, dalle grandi linee di comunicazione e da luoghi di interesse turistico, rappresenta un elemento di non criticità, cui porre particolare attenzione.

Per la valutazione vengono presi in considerazione la viabilità dell'area dai quali è possibile vedere il parco fotovoltaico.



*Fig. 11 ortofoto con individuazione della rete stradale pubblica*

Il sito di impianto è posizionato nell'area compresa le SP 86, 87 e 92; strade con un volume di traffico modesto, le altre strade che circondano le aree interessate dall'impianto sono strade non appartenenti al circuito turistico o cicloturistico e interessate a flussi turistici pressoché irrilevanti. Adiacente all'area sono presenti numerosi impianti eolici.

Nell'Area di interesse insistono pochi elementi di interesse culturale e paesaggistico per lo più totalmente modificati e/o abbandonati rispetto al ruolo storico economico.

Il paesaggio è caratterizzato da un'orografia collinare con suoli prevalentemente coltivati a seminativo.

Le uniche presenze arboree sono coincidenti con filari di alberi al lato delle carreggiate stradali.







*Fig. 12 ortofoto con individuazione delle aree di intervento (campi Fotovoltaici)*

## 5 COERENZA DEL PROGETTO CON IL SISTEMA VINCOLISTICO E DI TUTELA

Nel trattare tale argomento, si è fatto riferimento ai documenti di pianificazione e programmazione prodotti nel tempo dai differenti Enti territoriali preposti (Regione, Provincia, Comuni, ecc.) relativamente all'area vasta entro cui ricade l'intervento progettuale. In particolare, gli strumenti di programmazione e pianificazione analizzati per il presente studio sono stati:

- **Piano Energetico Regionale (PEAR)**
- **PIANO PAESISTICO TERRITORIALE REGIONALE**
- **PRG (Piano Regolatore Generale) di Ortanova**
- **PIANO TERRITORIALE DI COORDINAMENTO PROVINCIALE (PTCP) della provincia di Foggia**
- **PIANO FAUNISTICO REGIONALE 2018-2023**
- **Piano Regionale per la Qualità dell'aria (L.R. 52/2019)**

Inoltre è stata valutata la coerenza del progetto rispetto ad una serie di vincoli presenti sul territorio di interesse, analizzando in particolare:

- **Rete Natura 2000** (sistema coordinato e coerente di aree destinate alla conservazione della diversità biologica presente nel territorio dell'Unione Europea);
- **la direttiva "Habitat" n.92/43/CEE** e la direttiva sulla "Conservazione degli uccelli selvatici" n.79/409 CEE per quanto riguarda la delimitazione delle Zone a Protezione Speciale (ZPS.);
- **aree protette ex legge regionale n. 29/97** ("Norme per l'istituzione e la gestione delle aree naturali protette nella Regione");
- **aree protette statali ex lege n. 394/91** ("Legge quadro sulle aree protette");
- **vincoli rivenienti dalla Legge n°1089 del 1.6.1939** ("Tutela delle cose d'interesse storico ed artistico");
- **vincoli ai sensi della Legge n°1497 del 29.6.1939** ("Protezione delle bellezze naturali");

Per ciascuno di tali strumenti, si riportano nel seguito le specifiche relazioni di dettaglio che analizzano con rigore le corrispondenze tra azioni progettuali e strumenti considerati.

### 5.1 pianificazione regionale PEAR

L'art. 5 della L.10/91 elegge le regioni alla definizione di un piano energetico regionale, che possa definire gli strumenti di pianificazione per la realizzazione dell'impianto oggetto dello Studio d'Impatto Ambientale. Con il Piano Energetico Ambientale Regionale del febbraio 2006 la Regione Puglia ha definito le basi per la discussione preliminare sulle fonti di energia rinnovabile.

Il PEAR stabilisce che ogni Comune, in forma singola o in associazione con altri, debba formulare una valutazione del proprio territorio finalizzato all'identificazione delle "aree eleggibili" all'installazione degli impianti di produzione elettrica da energia da fonti rinnovabili. Con il R.R. n. 16/2006 sono stati, quindi, individuati i criteri per la definizione delle aree "non idonee" all'installazione di impianti di produzione elettrica da energia da fonti rinnovabili da rispettare per la redazione dei propri piani. Mediante lo Studio si è proceduto all'individuazione delle aree non idonee in modo da definire le aree potenziali per la realizzazione degli impianti.

## 5.2 Piano Paesaggistico Territoriale Regionale (PPTR);

Con delibera n. 176 del 16 febbraio 2015, pubblicata sul BURP n. 40 del 23.03.2015, la Giunta Regionale ha approvato il Piano Paesaggistico Territoriale della Regione Puglia (PPTR). L'art. 143 comma 9 del D.Lgs 4212004 stabilisce che a far data dall'adozione e in seguito dall'approvazione del Piano Paesaggistico non sono consentiti sugli immobili e nelle aree di cui all'art. 134, interventi in contrasto con le prescrizioni di tutela previste nel piano stesso. Le disposizioni normative del PPTR hanno valore di prescrizione, a norma di quanto previsto dall'art. 143, comma 9 del Codice Beni Culturali (art. 105, comma 1 NTA-PPTR), con le specifiche misure di salvaguardia ed utilizzazione previste per gli ulteriori contesti (art. 105, comma 2 NTA-PPTR).

Il PPTR è piano paesaggistico ai sensi degli artt. 135 e 143 del Codice dei Beni Culturali e del Paesaggio (D.Lgs. 42/2004 – nel seguito “Codice”), con specifiche funzioni di piano territoriale ai sensi dell'art. 1 della L.r. 7 ottobre 2009, n. 20 “Norme per la pianificazione paesaggistica”.

Esso è rivolto a tutti i soggetti, pubblici e privati, e, in particolare, agli enti competenti in materia di programmazione, pianificazione e gestione del territorio e del paesaggio.

Le disposizioni normative del PPTR si articolano in indirizzi, direttive, prescrizioni, misure di salvaguardia e utilizzazione, linee guida.

Gli **indirizzi** sono disposizioni che indicano ai soggetti attuatori gli obiettivi generali e specifici del PPTR da conseguire.

Le **direttive** sono disposizioni che definiscono modi e condizioni idonee a garantire la realizzazione degli obiettivi generali e specifici del PPTR negli strumenti di pianificazione, programmazione e/o progettazione. Esse, pertanto, devono essere recepite da questi ultimi.

Le **prescrizioni** sono disposizioni conformative del regime giuridico dei beni paesaggistici volte a regolare gli usi ammissibili e le trasformazioni consentite. Esse contengono norme vincolanti, immediatamente cogenti, e prevalenti sulle disposizioni incompatibili di ogni strumento vigente di pianificazione o di programmazione regionale, provinciale e locale.

Le **misure di salvaguardia e utilizzazione**, sono disposizioni volte ad assicurare la conformità di piani, progetti e interventi con gli obiettivi di qualità e le normative d'uso di cui all'art. 37 e ad individuare gli usi ammissibili e le trasformazioni consentite per ciascun contesto.

In applicazione dell'art. 143, comma 8, del Codice, le **linee guida** sono raccomandazioni sviluppate in modo sistematico per orientare la redazione di strumenti di pianificazione, di programmazione, nonché la previsione di interventi in settori che richiedono un quadro di riferimento unitario di indirizzi e criteri metodologici, il cui recepimento costituisce parametro di riferimento ai fini della valutazione di coerenza di detti strumenti e interventi con le disposizioni di cui alle presenti norme.

Una prima specificazione per settori d'intervento è contenuta negli elaborati di cui al punto 4.4.

Il punto 4.4.1 riporta le **Linee guida sulla progettazione e localizzazione di impianti di energie rinnovabili**, documenti di carattere più tecnico, rivolti soprattutto ai pianificatori e ai progettisti.

Le linee guida descrivono i modi corretti per guidare le attività di trasformazione del territorio che hanno importanti ricadute sul paesaggio: l'organizzazione delle attività agricole, la gestione delle risorse naturali, la progettazione sostenibile delle aree produttive, e così via.

All'interno di tale piano il territorio regionale è articolato in undici ambiti paesaggistici, come definiti all'art 7, punto 4; a ciascun ambito corrisponde la relativa scheda nella quale, ai sensi dell'art. 135, commi 2, 3 e 4, del codice, sono individuate le caratteristiche paesaggistiche dell'ambito di riferimento, gli obiettivi di qualità paesaggistica e le specifiche normativa d'uso.

Ogni scheda d'ambito si compone di tre sezioni:

- descrizione strutturale di sintesi
- interpretazione identitaria e statutaria
- lo scenario strategico.

Le sezioni **a)** e **b)** consentono di individuare gli aspetti e i caratteri peculiari, nonché le specifiche caratteristiche di ciascun ambito e di riconoscerne i conseguenti valori paesaggistici.

La sezione **c)** riporta gli obiettivi di qualità, le normative d'uso e i progetti per il paesaggio regionale a scala d'ambito.

Il PPTR ha condotto, ai sensi dell'articolo 143 co.11lett. b) e c) del d.lgs. 42/2004 (codice dei beni culturali e del paesaggio) la ricognizione sistematica delle aree sottoposte a tutela paesaggistica, nonché l'individuazione, ai sensi dell'art. 143 co.1 lett. e) del codice, di ulteriori contesti che il piano intende sottoporre a tutela paesaggistica.

Le aree sottoposte a tutele dal PPTR si dividono pertanto in:

1. **beni paesaggistici**, ai sensi dell'art.134 del codice,
2. **ulteriori contesti paesaggistici**, ai sensi dell'art. 143 co.11lett. e) del codice. L

**beni paesaggistici** si dividono ulteriormente in due categorie di beni:

- gli immobili ed aree di notevole interesse pubblico (ex art. 136 del codice), aree per le quali è stato emanato un provvedimento di dichiarazione del notevole interesse pubblico;
- le aree tutelate per legge (ex art. 142 del codice).

L'insieme dei beni paesaggistici e degli ulteriori contesti paesaggistici è organizzato in tre strutture, a loro volta articolate in componenti:

- STRUTTURA IDROGEOMORFOLOGICA
  - **componenti geomorfologiche**
  - **componenti idrologiche**
- STRUTTURA ECOSISTEMICA E AMBIENTALE
  - **componenti botanico-vegetazionali**
  - **componenti delle aree protette e dei siti naturalistici**
- STRUTTURA ANTROPICA E STORICO-CULTURALE
  - **componenti culturali e insediative**
  - **componenti dei valori percettivi**

I beni paesaggistici e gli ulteriori contesti sono individuati, delimitati e rappresentati nelle tavole contenute nel PPTR.

Con riferimento ai **beni paesaggistici**, ogni modificazione dello stato dei luoghi è subordinata al rilascio dell'**autorizzazione paesaggistica** di cui agli artt. 146 e 159 del Codice, fatti salvo gli interventi espressamente esclusi a norma di legge (di cui all'art. 142 co. 2 e 3 del Codice).

Con riferimento agli **ulteriori contesti**, ogni piano, progetto o intervento è subordinato all'**accertamento di compatibilità paesaggistica** di cui all'art. 89, comma 1, lettera b).

Nei territori interessati dalla sovrapposizione di ulteriori contesti e beni paesaggistici vincolati ai sensi dell'articolo 134 del Codice si applicano tutte le relative discipline di tutela. In caso di disposizioni contrastanti prevale quella più restrittiva.

Per quanto riguarda gli obiettivi di qualità e normative d'uso, in coerenza con gli obiettivi generali e specifici dello scenario strategico, il PPTR, ai sensi dell'art. 135, comma 3 del Codice, in riferimento a ciascun ambito paesaggistico, attribuisce gli adeguati obiettivi di qualità e predispone specifiche normative d'uso di cui all'elaborato 5 "Schede degli ambiti paesaggistici" – sez. C2.

Gli obiettivi di qualità indicano, a livello di ambito, le specifiche finalità cui devono tendere i soggetti attuatori, pubblici e privati, del PPTR affinché siano assicurate la tutela, la valorizzazione e il recupero dei valori paesaggistici riconosciuti all'interno degli ambiti, nonché il minor consumo di territorio.

Il perseguimento degli obiettivi di qualità è assicurato dalla normativa d'uso costituita da indirizzi e direttive specificatamente individuati nella sezione C2 delle schede degli ambiti paesaggistici, nonché dalle disposizioni normative comunque previste e riguardanti i beni paesaggistici e gli ulteriori contesti ricadenti nell'ambito di riferimento.

Si riporta di seguito il quadro sinottico del sistema di tutela del PPTR

BENI PAESAGGISTICI E ULTERIORI CONTENUTI PAESAGGISTICI - QUADRO SINOTTICO					
	Codice del Paesaggio	Norme tecniche di attuazione del PPTR	Disposizioni normative		Rappresentazione cartografica
	art.	Definizione	art.		formato shape (.shp)
<b>6.1 - STRUTTURA IDRO-GEO-MORFOLOGICA</b>					
<b>6.1.1 - Componenti geomorfologiche</b>					
UCP - Versanti	art. 143, co. 1, lett. e)	art. 50 - 1)	Indirizzi / Direttive	art. 51 / art. 52	
UCP - Lave e gravine	art. 143, co. 1, lett. e)	art. 50 - 2)	Misure di salvaguardia e utilizzazione	art. 53	UCP_versanti_pendenza20%
UCP - Doline	art. 143, co. 1, lett. e)	art. 50 - 3)	Misure di salvaguardia e utilizzazione	art. 54	UCP_lave_gravine
UCP - Grotte (100m)	art. 143, co. 1, lett. e)	art. 50 - 4)	n.p. (si applicano solo indirizzi e direttive)		UCP_Doline
UCP - Grotti (100m)	art. 143, co. 1, lett. e)	art. 50 - 5)	Misure di salvaguardia e utilizzazione	art. 55	UCP_Grotte_100m
UCP - Inghiottoi (50m)	art. 143, co. 1, lett. e)	art. 50 - 6)	Misure di salvaguardia e utilizzazione	art. 56	UCP_Grotti_100m
UCP - Cordoni dunari	art. 143, co. 1, lett. e)	art. 50 - 7)	Misure di salvaguardia e utilizzazione	art. 58	UCP_Inghiottoi_50m
<b>6.1.2 - Componenti idrologiche</b>					
BP - Territori costieri (300m)	art. 142, co. 1, lett. e)	art. 41 - 1)	Indirizzi / Direttive	art. 43 / art. 44	
BP - Territori contembi ai laghi (300m)	art. 142, co. 1, lett. b)	art. 41 - 2)	Prescrizioni	art. 45	BP_142_A_300m
BP - Fiumi, torrenti, corsi d'acqua iscritti negli elenchi delle acque pubbliche (160m)	art. 142, co. 1, lett. c)	art. 41 - 3)	Prescrizioni	art. 46	BP_142_B_300m
UCP - Reticolo idrografico di connessione della R. e R. (100m)	art. 143, co. 1, lett. e)	art. 42 - 1)	Misure di salvaguardia e utilizzazione	art. 47	BP_142_C_150m
UCP - Sorgenti (26m)	art. 143, co. 1, lett. e)	art. 42 - 2)	Misure di salvaguardia e utilizzazione	art. 48	UCP_connessioneRIR_100m
UCP - Aree soggette a vincolo idrogeologico	art. 143, co. 1, lett. e)	art. 42 - 3)	n.p. (si applicano solo indirizzi e direttive)		UCP_Sorgenti_26m
<b>6.2 - STRUTTURA ECOSISTEMICA - AMBIENTALE</b>					
<b>6.2.1 - Componenti botanico-vegetazionali</b>					
BP - Boschi	art. 142, co. 1, lett. g)	art. 59 - 1)	Indirizzi / Direttive	art. 60 / art. 61	
BP - Zone umide Ramsar	art. 142, co. 1, lett. h)	art. 59 - 2)	Prescrizioni	art. 62	BP_142_G
UCP - Aree umide	art. 143, co. 1, lett. e)	art. 60 - 1)	Misure di salvaguardia e utilizzazione	art. 64	BP_142_I
UCP - Prati e pascoli naturali	art. 143, co. 1, lett. e)	art. 60 - 2)	Misure di salvaguardia e utilizzazione	art. 65	UCP_ree umide
UCP - Formazioni arbustive in evoluzione naturale	art. 143, co. 1, lett. e)	art. 60 - 3)	Misure di salvaguardia e utilizzazione	art. 68	UCP_pascoli naturali
UCP - Aree di rispetto dei boschi (100m)	art. 143, co. 1, lett. e)	art. 60 - 4)	Misure di salvaguardia e utilizzazione	art. 69	UCP_formazioni arbustive
<b>6.2.2 - Componenti delle aree protette e dei siti naturalistici</b>					
BP - Parchi e riserve	art. 142, co. 1, lett. f)	art. 69 - 1)	Indirizzi / Direttive	art. 69 / art. 70	
UCP - Siti di rilevanza naturalistica	art. 143, co. 1, lett. e)	art. 69 - 2)	Prescrizioni	art. 71	BP_142_F
UCP - Aree di rispetto dei parchi e delle riserve regionali (100m)	art. 143, co. 1, lett. e)	art. 69 - 3)	Misure di salvaguardia e utilizzazione	art. 73	UCP_rilevanza naturalistica
<b>6.3 - STRUTTURA ANTROPICA E STORICO-CULTURALE</b>					
<b>6.3.1 - Componenti culturali e insediative</b>					
BP - Immobili e aree di notevole interesse pubblico	art. 130	art. 75 - 1)	Indirizzi / Direttive	art. 77 / art. 78	
BP - Zone gravate da vincoli	art. 142, co. 1, lett. h)	art. 75 - 2)	Prescrizioni	art. 79	BP_130
BP - Zone di interesse archeologico	art. 142, co. 1, lett. m)	art. 75 - 3)	n.p. (si applicano solo indirizzi e direttive)		BP_142_H
UCP - Città Consolidata	art. 143, co. 1, lett. a)	art. 76 - 1)	Prescrizioni	art. 80	UCP_città consolidata
UCP - Testimonianze della stratificazione insediativa	art. 143, co. 1, lett. e)	art. 76 - 2)	n.p. (si applicano solo indirizzi e direttive)		UCP_stratificazione insediativa_siti storici culturali
UCP - Aree di rispetto delle componenti culturali e insediative (100m - 30m)	art. 143, co. 1, lett. e)	art. 76 - 3)	Misure di salvaguardia e utilizzazione	art. 81	UCP_area_rispetto_rete tratturi
UCP - Paesaggi rurali	art. 143, co. 1, lett. e)	art. 76 - 4)	Misure di salvaguardia e utilizzazione	art. 82	UCP_area_rispetto_siti storici culturali
<b>6.3.2 - Componenti dei valori percettivi</b>					
UCP - Strade a valenza paesaggistica	art. 143, co. 1, lett. e)	art. 84	Indirizzi / Direttive	art. 86 / art. 87	BP_142_M
UCP - Strade panoramiche	art. 143, co. 1, lett. e)	art. 85 - 1)	Misure di salvaguardia e utilizzazione	art. 86	UCP_strade panoramiche
UCP - Luoghi panoramici	art. 143, co. 1, lett. e)	art. 85 - 2)	Misure di salvaguardia e utilizzazione	art. 88	UCP_strade panoramiche
UCP - Coni visuali	art. 143, co. 1, lett. e)	art. 85 - 3)	Misure di salvaguardia e utilizzazione	art. 88	UCP_luoghi panoramici
		art. 85 - 4)	Misure di salvaguardia e utilizzazione	art. 88	UCP_coni visuali

L'intervento in progetto, con riferimento alle aree interessate, verrà realizzato nel rispetto delle disposizioni normative del PPTR e quindi degli indirizzi, delle direttive e delle prescrizioni, delle misure di salvaguardia e utilizzazione.

A tal proposito, nel seguito è esaminato quanto riportato al punto 6 degli elaborati del PPTR adottato (Il Sistema delle Tutele: beni paesaggistici e ulteriori contesti paesaggistici), con riferimento alle aree interessate dal parco fotovoltaico in progetto, facendo distinzione tra i beni paesaggistici e ulteriori contesti.

### 5.2.1 componenti geomorfologiche

Rientrano in questa componente i seguenti **Ulteriori Contesti Paesaggistici**: le *Lame e Gravine*, le *Doline*, i *Geositi*, gli *Inghiottitoi*, le *Grotte*, i *Cordoni dunari* ed i *Versanti*.



Fig. 13 Estratto PPTR - componenti geomorfologiche - Ulteriori Contesti Paesaggistici

Dal punto di vista morfologico l'area di interesse risulta caratterizzata da un'orografia segnata dalla presenza di corsi d'acqua e dei tracciati del reticolo idrografico.

Sono riconoscibili, nell'area prossima ai campi fotovoltaici, Lame e Versanti.

**Lo stralcio cartografico che segue evidenzia come le aree di progetto sono esterne alle aree di rispetto di tali beni, pertanto non si riscontrano interferenze con i suddetti Ulteriori Contesti Paesaggistici.**

### 5.2.2 componenti idrologiche

Rientrano in questa componente i seguenti **Beni Paesaggistici**: i Territori Costieri, le Aree contermini ai laghi e i Fiumi e torrenti – acque pubbliche e **Ulteriori Contesti Paesaggistici**: le Sorgenti, il Reticolo idrografico di connessione alla RER e le aree a Vincolo Idrogeologico.



Fig. 14 Estratto PPTR - componenti idrologiche – Beni Paesaggistici e Ulteriori Contesti Paesaggistici

Lo stralcio cartografico che segue evidenzia come le aree di progetto sono esterne alle aree di rispetto di tali beni, pertanto non si riscontrano interferenze con i suddetti Ulteriori Contesti Paesaggistici.

È limitrofo all'area d'impianto il corso d'acqua "Canale Biasifiocco e Montecorvo"





*Fig. 15 Estratto PPTR - componenti idrologiche – Beni Paesaggistici e Ulteriori Contesti Paesaggistici*

### 5.2.3 componenti botanico-vegetazionali

Rientrano in questa componente i seguenti **Beni Paesaggistici**: *i Boschi e le Zone umide Ramsar* e gli **Ulteriori Contesti Paesaggistici**: Aree di rispetto dei boschi, le Aree umide, i Prati e pascoli naturali e le Formazioni arbustive in evoluzione naturale.



Fig. 16 Estratto PPTR - componenti Botanico Vegetazionali – Beni Paesaggistici e Ulteriori Contesti Paesaggistici

Sono presenti aree con prati e pascoli naturali vicine all'area d'impianto ma non sono comunque interessate da interventi o opere.

#### 5.2.4 componenti delle aree protette e dei siti naturalistici

Rientrano in questa componente i seguenti **Beni Paesaggistici**: *i Parchi e riserve* e gli **Ulteriori Contesti Paesaggistici**: i Siti di rilevanza naturalistica, e le Aree di rispetto dei parchi e delle riserve regionali



Fig. 17 Estratto PPTR - aree protette e dei siti naturalistici – Beni Paesaggistici e Ulteriori Contesti Paesaggistici

L'area d'intervento non è localizzata in prossimità di aree protette o siti naturalistici di rilevanza.

### 5.2.5 Componenti culturali e insediative

Rientrano in questa componente i

**Beni Paesaggistici:** Immobili e aree di notevole interesse pubblico, le Zone gravate da usi civici e le Zone di interesse archeologico e

**Gli Ulteriori Contesti Paesaggistici:** A- siti interessati da beni storico culturali, B -aree appartenenti alla rete dei Tratturi, le Zone interesse archeologico- Aree di rispetto, i Siti storico culturali -Aree di rispetto, la Rete tratturi -Aree di rispetto, la Città consolidata, i Paesaggi rurali.



Fig. 18 Estratto PPTR Componenti culturali e insediative – Beni Paesaggistici e Ulteriori Contesti Paesaggistici

L'area d'intervento è confinante con la Masseria Ferranti (UCP- sito storico Culturale e aree a rischio archeologico) e limitrofa ai tracciati del Tratturello Mortellito-Ferrante e Regio tratturello Foggia Ortona Lavello.

### 5.2.6 Componenti dei valori percettivi

Rientrano in questa componente i seguenti **Ulteriori Contesti Paesaggistici**: *i Luoghi panoramici, le Strade a valenza paesaggistica, le Strade panoramiche, i Coni visuali*



Fig. 19 Estratto PPTR Componenti dei valori percettivi – Beni Paesaggistici e Ulteriori Contesti Paesaggistici

Non si rileva nell'area d'impianto la presenza di elementi tutelati dal PPTR nell'ambito delle componenti percettive.

Dall'analisi delle interazioni dirette tra gli elementi tutelati del PPTR e l'impianto risulta che il progetto risulta conforme alle norme e tutele del Piano, oltre a rispondere ai requisiti richiesti dalle linee guida esistenti e prevedere accorgimenti tecnici ed interventi mitigativi tali da rendere compatibile e coerente il suo inserimento nel contesto paesaggistico esistente.

Di seguito lo schema con l'elenco delle componenti che interessano l'area oggetto di progetto:

*Ambito Paesaggistico TAVOLIERE figura LE MARANE DI ASCOLI SATRIANO*

*interferenza*

Componenti Geomorfologiche	Ulteriori Contesti Paesaggistici	Lame e Gravine	no
		Doline	no
		Geositi	no
		Inghiottitoi	no
		Grotte	no
		Cordoni dunari	no
		Versanti	no
Componenti Idrologiche	Beni Paesaggistici	Territori Costieri	no
		Aree contermini ai laghi	no
		Fiumi e torrenti – acque pubbliche	no
	Ulteriori Contesti Paesaggistici	Sorgenti	no
		Reticolo idrografico di connessione alla RER	no
		Vincolo Idrogeologico	no
Componenti Botanico Vegetazionali	Beni Paesaggistici	Boschi	no
		Zone umide Ramsar	no
	Ulteriori Contesti Paesaggistici	Aree di rispetto dei boschi	no
		Aree umide	no
		Prati e pascoli naturali	no
		Formazioni arbustive in evoluzione naturale	no
Componenti delle aree protette e dei siti naturalistici	Beni Paesaggistici	Parchi e riserve	no
	Ulteriori Contesti Paesaggistici	Siti di rilevanza naturalistica	no
		Aree di rispetto dei parchi e delle riserve regionali	no
Componenti culturali e insediative	Beni Paesaggistici	Immobili e aree di notevole interesse pubblico	no
		Zone gravate da usi civici	no
		Zone di interesse archeologico	no
	Ulteriori Contesti Paesaggistici	A- siti interessati da beni storico culturali	no
		B -aree appartenenti alla rete dei Tratturi	no
		Zone interesse archeologico- Aree di rispetto	no
		Siti storico culturali -Aree di rispetto	no
		Rete tratturi -Aree di rispetto	no
		Città consolidata	no
		Paesaggi rurali	no
Componenti dei valori percettivi	Ulteriori Contesti Paesaggistici	Luoghi panoramici	no
		Strade a valenza paesaggistica	no
		Strade panoramiche	no
		Coni visuali	no

Per la verifica delle interferenze con il sistema vincolistico del PPTR, consultare i seguenti files allegati:

- **ON-36.5\_05\_A Tavola vincoli PPTR\_A;**
- **ON-36.5\_05\_B Tavola vincoli PPTR\_B;**
- **ON-36.5\_05\_C Tavola vincoli PPTR\_C;**
- **ON-36.5\_05\_T Tavola vincoli PPTR\_T.**

### 5.3 Piano Regolatore Generale (PRG)

il Comune di Orta Nova è dotato di Piano Regolatore Generale vigente, approvato con delibera di G.R. n. 2012 del 10.12.2002. Il PRG vigente del Comune di Orta Nova non è stato sottoposto a VAS.

Dall'analisi condotta sul portale <http://webapps.sit.puglia.it/>, non risulta che il comune di Orta Nova abbia presentato adempimenti o adeguamenti al PUTT Puglia e/o al PPTR.

L'intervento in progetto, ricade in area tipizzata come E, Zona agricola E aree a prevalente destinazione agricola

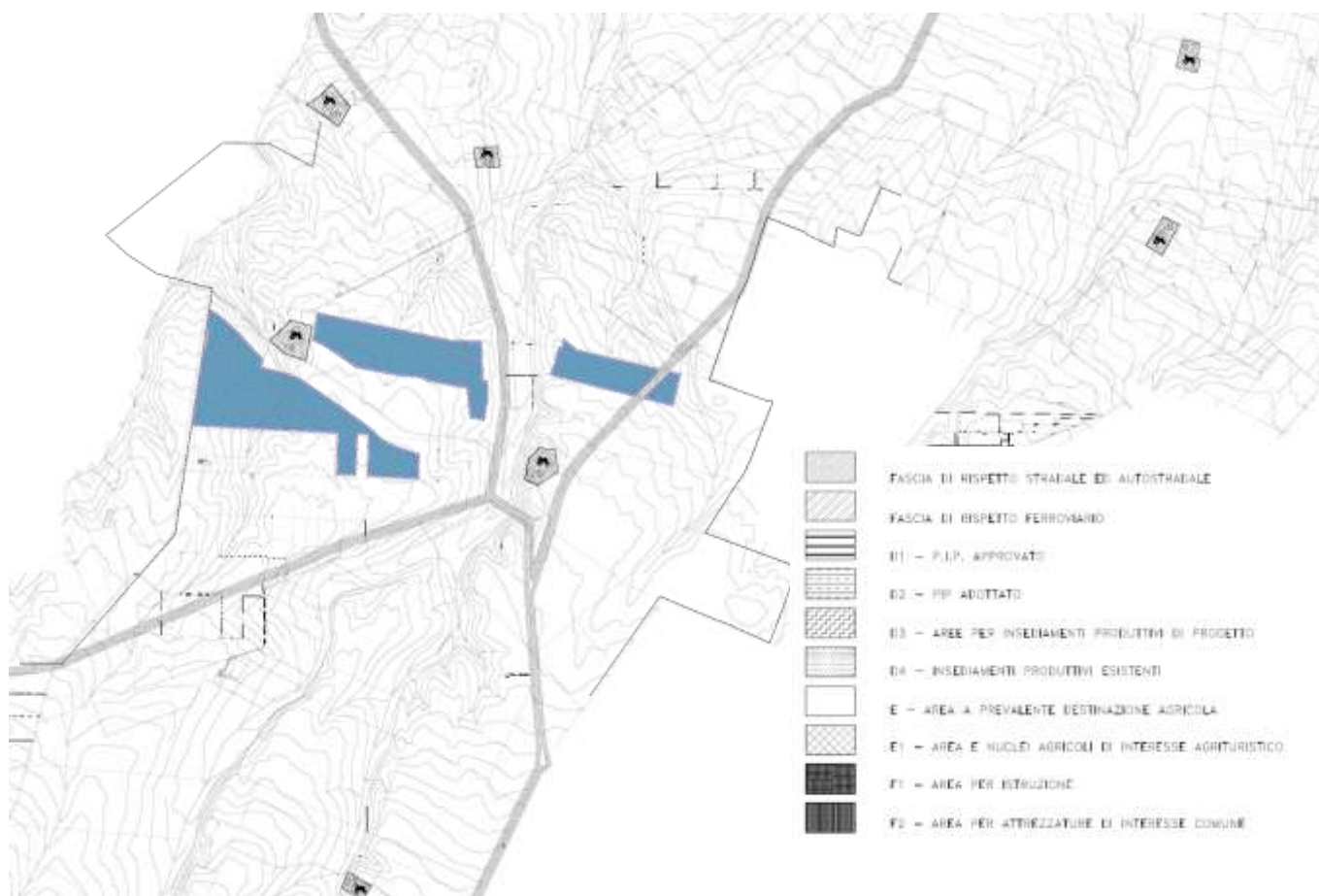


Fig. 26 Estratto tavola Tav.12.b PRG Orta Nova

Le NTA del PRG relative alle aree suddette sono riportate all'art. 55.

**Non risulta dall'esame delle norme che sia inibito in tali aree la realizzazione di impianti di produzione di energie da Fonti rinnovabili, pertanto, la realizzazione del progetto dell'impianto fotovoltaico è compatibile con le norme urbanistiche comunali relative a queste aree.**

#### 5.4 coerenza del progetto con gli ulteriori sistemi vincolistici e di tutela

- Parchi Nazionali
- Aree Naturali Marine Protette
- Riserve Naturali Statali
- Parchi e Riserve Naturali Regionali
- Rete Natura 2000
- Important Bird Areas (IBA)
- Aree umide di RAMSAR
- Ulivi monumentali ai sensi dell' art. 5 della Legge Regionale 14/2007.
- R.R n. 24-2010, aree e siti non idonee alla localizzazione di determinate tipologie di impianti

##### **Parchi nazionali**

Sono costituiti da aree terrestri, fluviali, lacuali o marine che contengono uno o più ecosistemi intatti o anche parzialmente alterati da interventi antropici; una o più formazioni fisiche, geologiche, geomorfologiche, biologiche, di rilievo internazionale o nazionale per valori naturalistici, scientifici, estetici, culturali, educativi e ricreativi tali da richiedere l'intervento dello Stato ai fini della loro conservazione per le generazioni presenti e future.

Parchi naturali regionali e interregionali. Sono costituiti da aree terrestri, fluviali, lacuali ed eventualmente da tratti di mare prospicienti la costa, di valore naturalistico e ambientale, che costituiscono, nell'ambito di una o più regioni limitrofe, un sistema omogeneo, individuato dagli assetti naturalistici dei luoghi, dai valori paesaggistici e artistici e dalle tradizioni culturali delle popolazioni locali.

##### **Riserve naturali**

Sono costituite da aree terrestri, fluviali, lacuali o marine che contengono una o più specie naturalisticamente rilevanti della flora e della fauna, ovvero presentino uno o più ecosistemi importanti per la diversità biologica o per la conservazione delle risorse genetiche. Le riserve naturali possono essere statali o regionali in base alla rilevanza degli elementi naturalistici in esse rappresentati.

##### **Zone umide di interesse internazionale**

Sono costituite da aree acquitrinose, paludi, torbiere oppure zone naturali o artificiali d'acqua, permanenti o transitorie, comprese zone di acqua marina la cui profondità, quando c'è bassa marea, non superi i sei metri e che, per le loro caratteristiche, possono essere considerate di importanza internazionale ai sensi della convenzione di Ramsar.

#### 5.5 Altre aree naturali protette

Sono aree (oasi delle associazioni ambientaliste, parchi suburbani ecc.) che non rientrano nelle precedenti classi. Si dividono in aree di gestione pubblica, istituite cioè con leggi regionali o provvedimenti equivalenti, e aree a gestione privata, istituite con provvedimenti formali pubblici o con atti contrattuali quali concessioni o forme equivalenti.

- **Zone di Protezione Speciale (ZPS).** Designate ai sensi della direttiva 791409/CEE, sono costituite da territori idonei per estensione e/o localizzazione geografica alla conservazione delle specie di uccelli di cui all'allegato n.1 della direttiva citata, concernente la conservazione degli uccelli selvatici.



- **Zone Speciali di Conservazione (ZSC).** Designate ai sensi della direttiva 92143/CEE, sono costituite da aree naturali, geograficamente definite e con superficie delimitata, che:
  - a) contengono zone terrestri o acquatiche che si distinguono grazie alle loro caratteristiche geografiche, abiotiche e biotiche, naturali o semi-naturali (habitat naturali) e che contribuiscono in modo significativo a conservare, o ripristinare, un tipo di habitat naturale o una specie della flora e della fauna selvatiche di cui all'allegato I e II della direttiva 92143/CEE, relativa alla conservazione degli habitat naturali e semi-naturali e della flora e della fauna selvatiche in uno stato soddisfacente a tutelare la diversità biologica nella regione paleartica mediante la protezione degli ambienti alpino, appenninico e mediterraneo;
  - b) sono designate dallo Stato mediante un atto regolamentare, amministrativo e/o contrattuale e nelle quali sono applicate le misure di conservazione necessarie al mantenimento o al ripristino, in uno stato di conservazione soddisfacente, degli habitat naturali e/o delle popolazioni delle specie per cui l'area naturale è designata. Tali aree vengono indicate come Siti di Importanza Comunitaria (SIC) e, indicate dalle leggi 394191 e 979182, costituiscono aree la cui conservazione attraverso l'istituzione di aree protette è considerata prioritaria.

La Regione Puglia, con la Legge Regionale n.19 del 24.07.1997 "Norme per l'istituzione e la gestione delle aree naturali protette nella regione Puglia", ha ulteriormente specificato che i territori regionali sottoposti a tutela sono classificati secondo le seguenti tipologie:

- **Parchi naturali regionali:** sono costituiti da aree terrestri, fluviali, lacuali, da tratti di mare prospicienti la costa, che costituiscono un sistema omogeneo individuato dagli assetti naturali dei luoghi, dai valori paesaggistici e artistici dei luoghi e dalle tradizioni culturali delle popolazioni locali;
- **Riserve naturali regionali:** sono costituite da aree terrestri, fluviali, lacuali o marine che contengono una o più specie naturalisticamente rilevanti della flora e della fauna, ovvero presentino uno o più ecosistemi importanti per le diversità biologiche o per la conservazione delle risorse genetiche. Le riserve naturali possono essere:
  - a) integrali, per la conservazione dell'ambiente naturale nella sua integrità riguardo alla flora, alla fauna, alle rocce, alle acque, alle cavità del sottosuolo, con l'ammissione di soli interventi a scopo scientifico;
  - b) orientate, per la conservazione dell'ambiente naturale nel quale sono consentiti interventi di sperimentazione ecologica attiva, ivi compresi quelli rivolti al restauro o alla ricostruzione di ambienti e di equilibri naturali degradati;
- Parchi e riserve naturali regionali di interesse provinciale. metropolitano e locale, in base alla rilevanza territoriale delle aree individuate su proposta della Provincia, della città metropolitana o dell'ente locale;
- Monumenti naturali, per la conservazione, nella loro integrità, di singoli elementi o piccole superfici dell'ambiente naturale (formazioni fisiche, geologiche, geomorfologiche, biologiche, vegetazionali) di particolare pregio naturalistico e ambientale;
- Biotopi: porzioni di territorio che costituiscono un'entità ecologica di rilevante interesse per la conservazione della natura.
- Attualmente in Puglia sono istituiti due Parchi Nazionali, (del Gargano e dell'alta Murgia); 16 Riserve Nazionali e tre Aree Marine Protette (Isole Tremiti, Torre Guaceto e Porto Cesareo).
- Ulivi monumentali ai sensi dell' art. 5 della Legge Regionale 14/2007



Fig. 31 ulivi Monumentali

**L'area oggetto di intervento non è compresa in alcuna area naturale protetta e non include la presenza di Ulivi monumentali.**

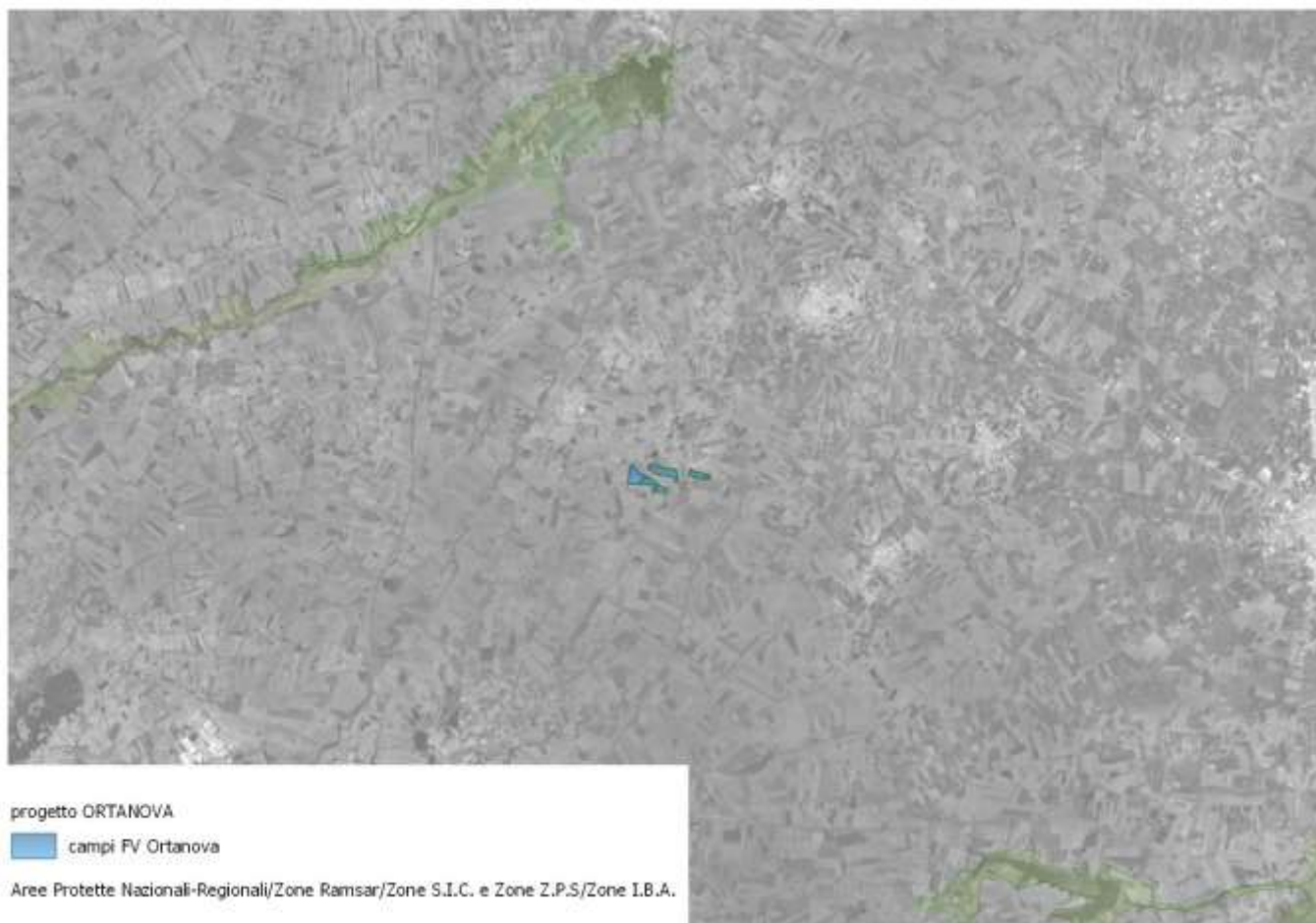


Fig. 32 Aree Protette Nazionali-Regionali/Zone S.I.C. e Zone Z.P.S/Zone Ramsar/Zone I.B.A.

Per la verifica delle interferenze con il sistema delle Aree Protette, Rete Natura 2000 e Ulivi Monumentali, consultare il seguente file:

- **ON-36.5\_09 Tavola vincoli Rete Natura 2000**

## 6 CONCLUSIONI

Le analisi di valutazione effettuate inerenti le soluzioni progettuali adottate consentono di concludere che l'opera **non** incide in maniera sensibile sulle componenti paesaggistiche, ambientali, storiche e culturali. In particolare si rileva che le aree sulle quali sono previsti gli interventi per la realizzazione dell'impianto fotovoltaico denominato "ORTA NOVA 36.5" **non interferiscono con le prescrizioni del vigente PPTR Puglia, né con:**

- i Beni Paesaggistici e gli Ulteriori Contesti Paesaggistici tutelati dal PPTR
- aree con presenza di elementi di natura architettonica/archeologica e zone con vincolo architettonico/archeologico così come censiti dalla disciplina del Decreto Legislativo 22 gennaio 2004, n. 42 "Codice dei beni culturali e del paesaggio". Per tali aree sono comprese anche quelle annesse di salvaguardia ove previste e come delimitate di specifici provvedimenti istitutivi;

Le soluzioni progettuali rispondono quindi alla volontà di eliminare e/o contenere tutti i possibili impatti sulle varie componenti.

In conclusione,

- considerate l'ubicazione, il contesto e le caratteristiche fondamentali dell'intervento (finalità, tipologia, caratteristiche progettuali, temporaneità, reversibilità);
- verificato che le opere non contrastano la ratio e le norme di tutela dei valori paesaggistici espressa dal PPTR Puglia;
- assunti come essenziali elementi di valutazione il consumo di suolo che la realizzazione determina, la capacità di alterazione percettiva limitata alle caratteristiche insite di un impianto fotovoltaico, la previsione di opere di mitigazione dell'impatto visivo e le modalità realizzative e di ripristino a fine cantiere;
- preso atto che il progetto genera importanti benefici ambientali e che comporta positive ricadute socio-economiche per il territorio;

l'intervento può essere considerato compatibile con i caratteri paesaggistici, gli indirizzi e le norme di riferimento.



The image shows a circular professional stamp of the Order of Architects and Landscape Planners of Puglia. The stamp contains the text: "Dr. Arch. Michele Roberto LAPENNA", "P. 28", and "ORDINE DEGLI ARCHITETTI PIANIFICATORI PAESAGGISTI E CONSERVATORI DELLA PROV. DI FOGGIA". To the right of the stamp is a handwritten signature in black ink.