

### Legenda

- Perimetro Impianto
- Area Stazione Elettrica
- Perimetro Stazione Utente
- Cavidotto
- ◆ Cabina Sezionamento

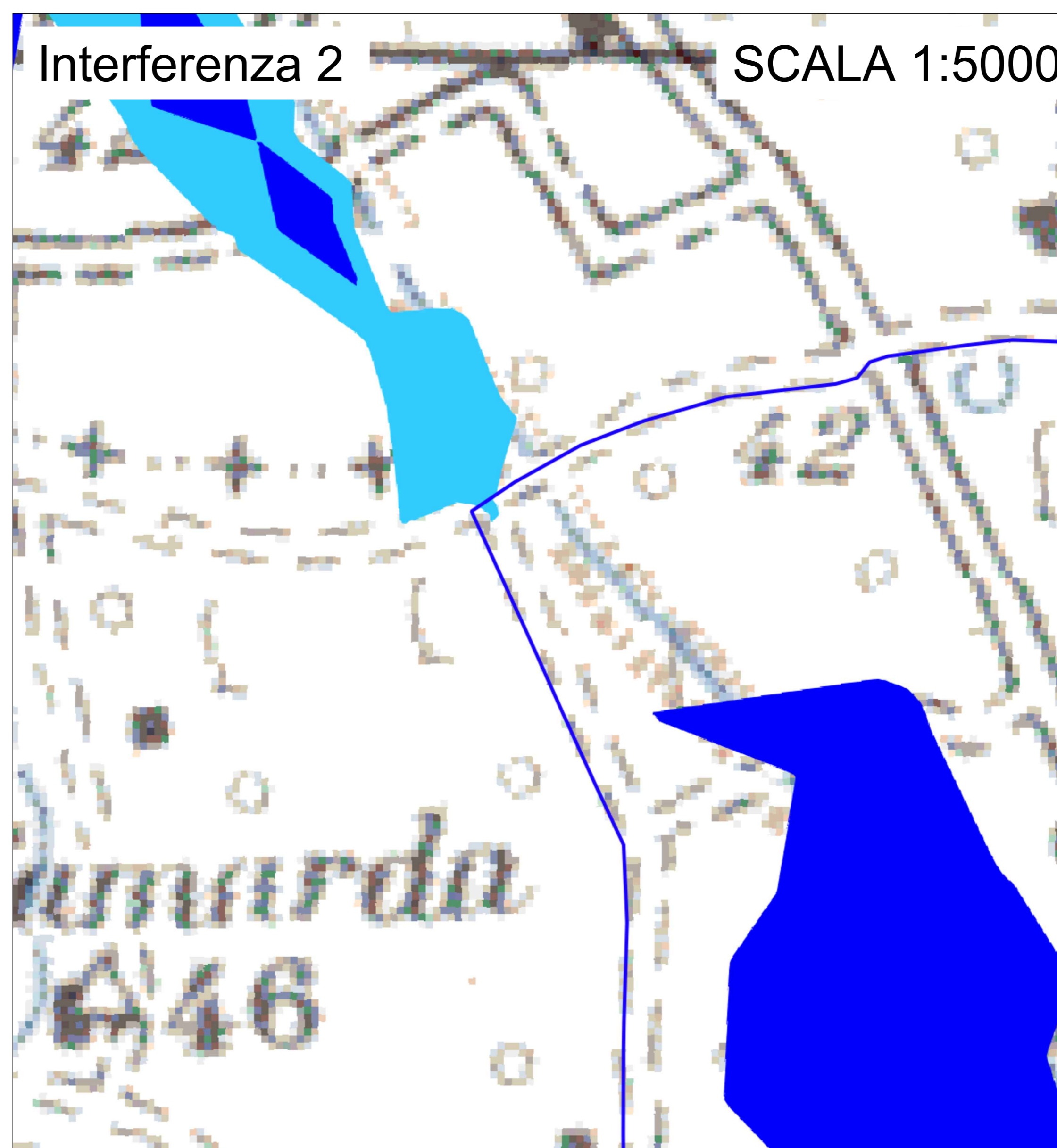
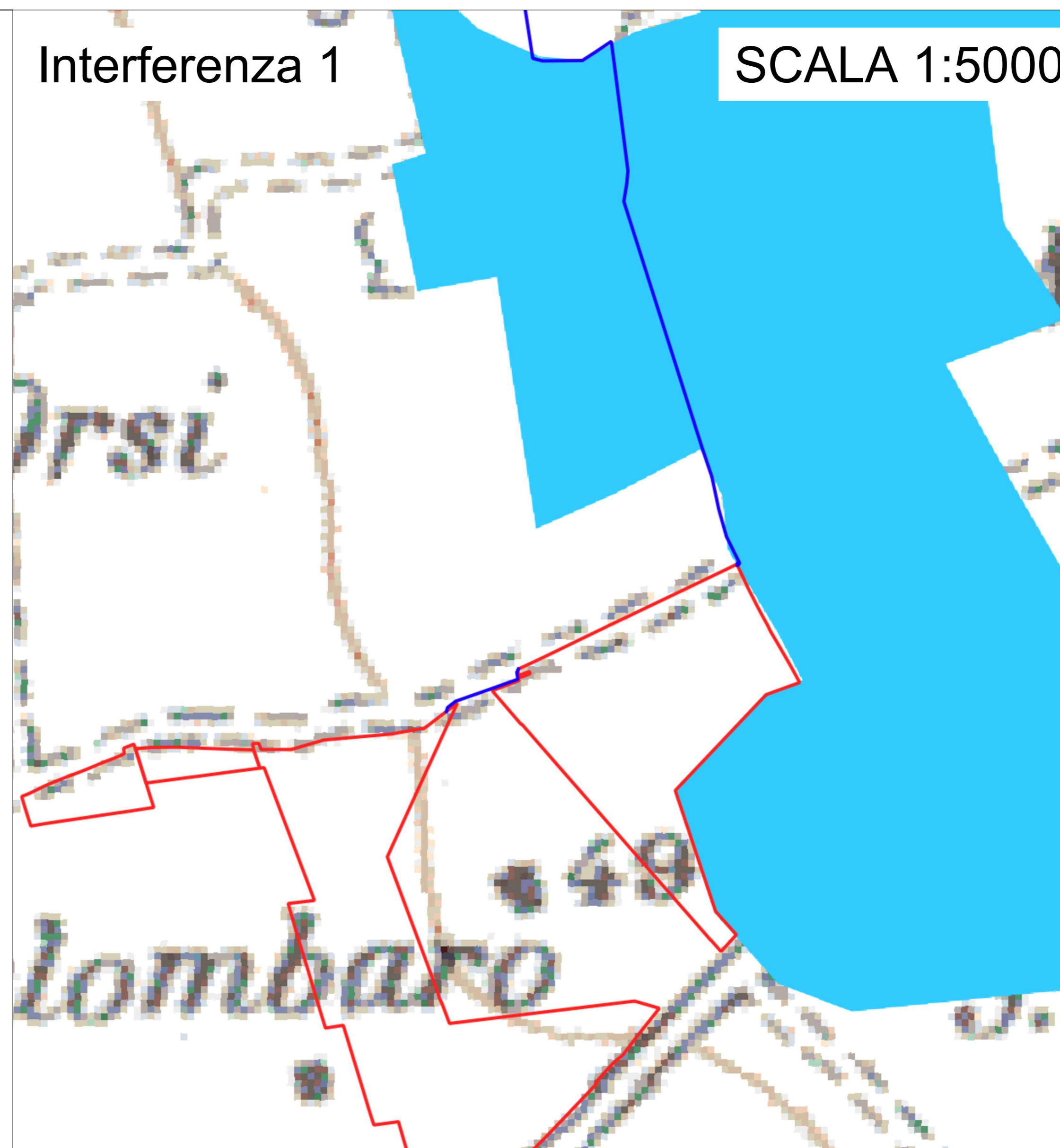
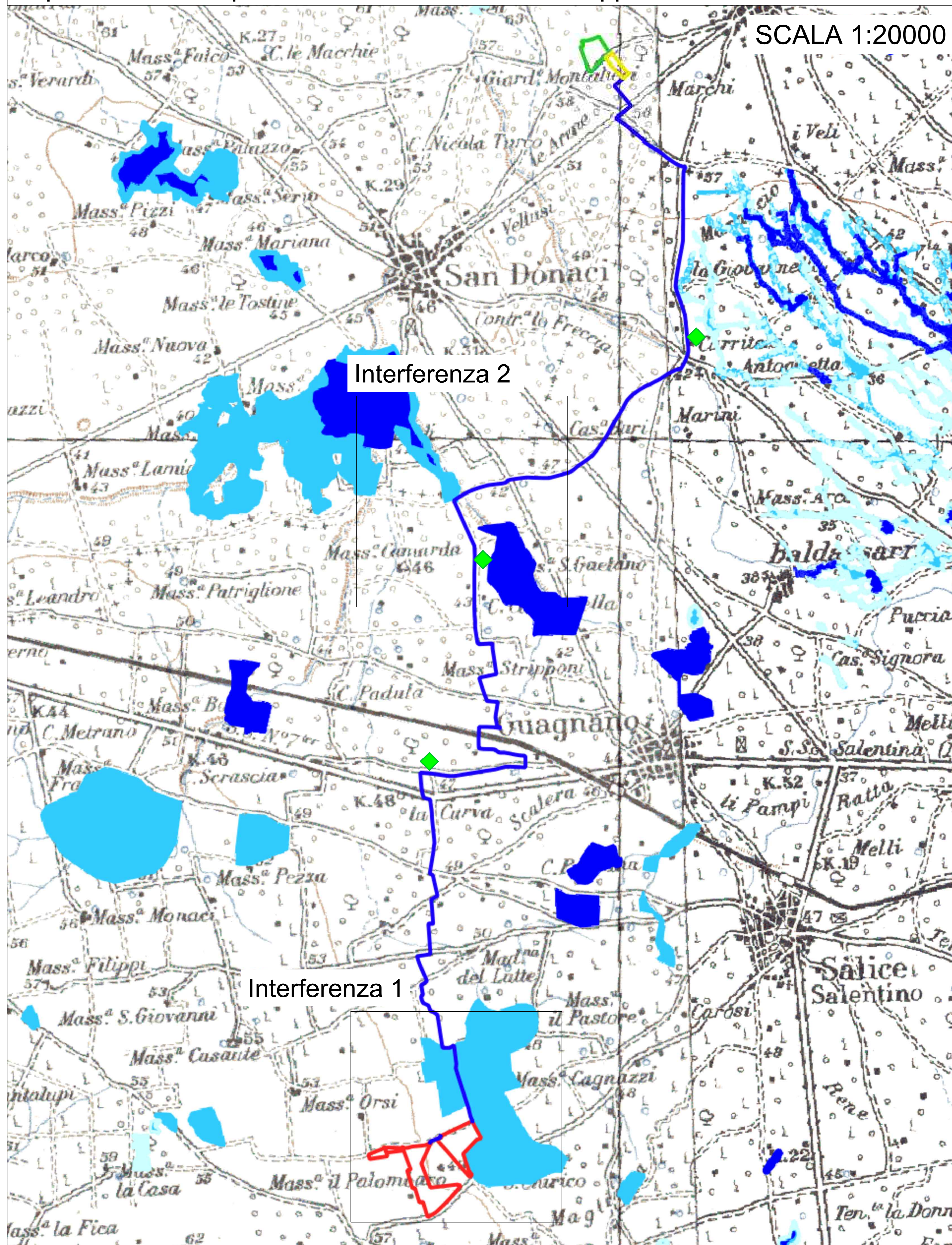
### Peric. Geomorf.

- media e moderata (PG1)
- elevata (PG2)
- elevata (PG3)

### Peric. Idraulica

- bassa (BP)
- media (MP)
- alta (AP)

## Inquadramento Impianto Bruno su IGM con sovrapposizione vincolistica PAI



## Norme Tecniche di Attuazione PAI

### ARTICOLO 8 Interventi consentiti nelle aree a media pericolosità idraulica (M.P.)

1. Nelle aree a media probabilità di inondazione oltre agli interventi di cui ai precedenti artt. 5 e 6 e con le modalità ivi previste, sono esclusivamente consentiti:
  - a) interventi di sistemazione idraulica approvati dall'autorità idraulica competente, previo parere favorevole dell'Autorità di Bacino sulla compatibilità degli interventi stessi con il PAI;
  - b) interventi di adeguamento e ristrutturazione della viabilità e della rete dei servizi pubblici e privati esistenti, purché siano realizzati in condizioni di sicurezza idraulica in relazione alla natura dell'intervento e al contesto territoriale;
  - c) interventi necessari per la manutenzione di opere pubbliche o di interesse pubblico;
  - d) interventi di ampliamento e di ristrutturazione delle infrastrutture a rete pubbliche o di interesse pubblico esistenti, comprensive dei relativi manufatti di servizio, riferite a servizi essenziali e non delocalizzabili, nonché la realizzazione di nuove infrastrutture a rete pubbliche o di interesse pubblico, comprensive dei relativi manufatti di servizio, parimenti essenziali e non diversamente localizzabili, purché risultino coerenti con gli obiettivi del presente Piano e con la pianificazione degli interventi di mitigazione. Il progetto preliminare di nuovi interventi infrastrutturali, che deve contenere tutti gli elementi atti a dimostrare il possesso delle caratteristiche sopra indicate anche nelle diverse soluzioni presentate, è sottoposto al parere vincolante dell'Autorità di Bacino;
  - e) interventi sugli edifici esistenti, finalizzati a ridurre la vulnerabilità e a migliorare la tutela della pubblica incolumità;
  - f) interventi di demolizione senza ricostruzione, interventi di manutenzione ordinaria e straordinaria, di restauro e di risanamento conservativo, così come definiti alle lettere a), b) e c) dell'art. 3 del D.P.R. n.380/2001 e s.m.i.;
  - g) adeguamenti necessari alla messa a norma delle strutture, degli edifici e degli impianti relativamente a quanto previsto in materia igienico - sanitaria, sismica, di sicurezza ed igiene sul lavoro, di superamento delle barriere architettoniche nonché gli interventi di riparazione di edifici danneggiati da eventi bellici e sismici;
  - h) ampliamenti volumetrici degli edifici esistenti esclusivamente finalizzati alla realizzazione di servizi igienici o ad adeguamenti igienico-sanitari, volumi tecnici, autorimesse pertinenziali, rialzamento del sottotetto al fine di renderlo abitabile o funzionale per gli edifici produttivi senza che si costituiscano nuove unità immobiliari, nonché manufatti che non siano qualificabili quali volumi edilizi, a condizione che non aumentino il livello di pericolosità nelle aree adiacenti;
  - i) realizzazione, a condizione che non aumentino il livello di pericolosità, di recinzioni, pertinenze, manufatti precari, interventi di sistemazione ambientale senza la creazione di volumetrie e/o superfici impermeabili, annessi agricoli purché indispensabili alla conduzione del fondo e con destinazione agricola vincolata;
  - j) interventi di ristrutturazione edilizia, così come definiti alla lett. d) dell'art. 3 del D.P.R. n.380/2001 e s.m.i., a condizione che non aumentino il livello di pericolosità nelle aree adiacenti;
  - k) ulteriori tipologie di intervento a condizione che venga garantita la preventiva o contestuale realizzazione delle opere di messa in sicurezza idraulica per eventi con tempo di ritorno di 200 anni, previo parere favorevole dell'autorità idraulica competente e dell'Autorità di Bacino sulla coerenza degli interventi di messa in sicurezza anche per ciò che concerne le aree adiacenti e comunque secondo quanto previsto agli artt. 5, 24, 25 e 26 in materia di aggiornamento dal PAI. In caso di contestualità, nei provvedimenti autorizzativi ovvero in atti unilaterali d'obbligo, ovvero in appositi accordi laddove le Amministrazioni competenti lo ritengano necessario, dovranno essere indicate le prescrizioni necessarie (procedure di adempimento, tempi, modalità, ecc.) nonché le condizioni che possano pregiudicare l'abitabilità o l'agibilità. Nelle more del completamento delle opere di mitigazione, dovrà essere comunque garantito il non aggravio della pericolosità in altre aree.
2. Per tutti gli interventi di cui al comma 1 l'AdB richiede, in funzione della valutazione del rischio ad essi associato, la redazione di uno studio di compatibilità idrologica ed idraulica che ne analizzi compiutamente gli effetti sul regime idraulico a monte e a valle dell'area interessata. Detto studio è sempre richiesto per gli interventi di cui ai punti a), b), d), e), h), i), j) e k).

**REGIONE PUGLIA**  
**COMUNE DI SALICE SALENTINO**

---

**PROGETTO**

**IMPIANTO FOTOVOLTAICO DENOMINATO "BRUNO"**  
CON POTENZA DI PICCO PARI A 17.458 MWp  
E CON POTENZA NOMINALE PARI A 17.000 MWn  
NEL COMUNE DI SALICE SALENTINO (LE)

---

**TITOLO**

Inquadramento vincolistico AdB PAI opere di progetto

---

PROGETTISTA	PROPONENTE	VISTI
 INGEPROGETTI s.r.l. Via Federico II, 20 - 70124 P.C. : ingeprogetti@pec.it	INERGIA SOLARE SUD S.r.l. Sede Legale e Amministrativa: Via S. Donato, 111 Tel. 084520015 Fax 084520011 PEC: direzione.ingeprogetti@gmail.it	 _____ _____ _____

---

Sca.	Formato	Cod. Elaborato	Rev.	Nome File	Foglio
1:20000	AX	04/2014/001/01/01	2	StudioInquadramentoIGM_Salice_04.dwg	1 di 1

---

Rev.	Data	Descrizione	Elaborato	Controllato	Approvato
1	20/04/2012	Prima emissione			