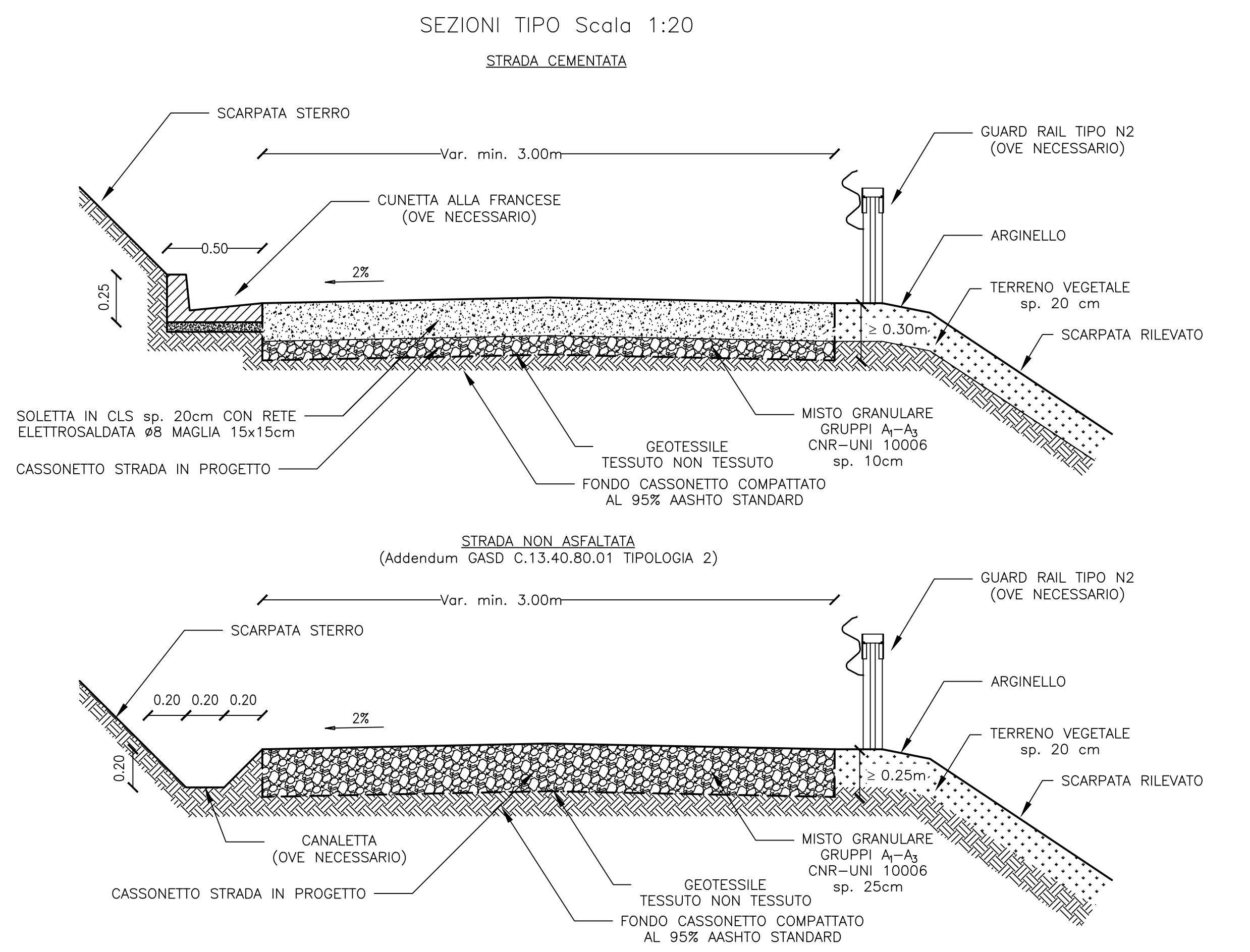
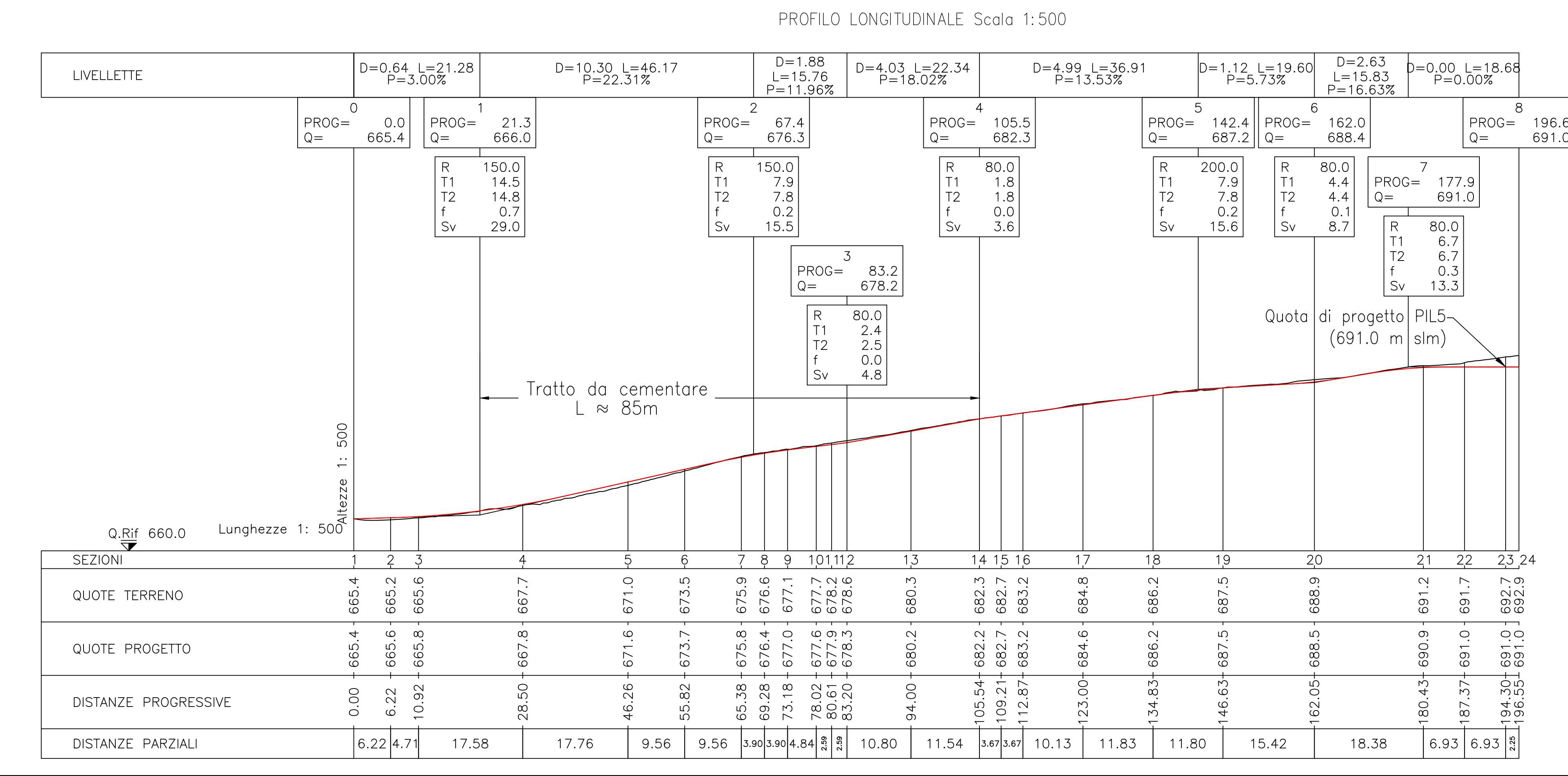


- NOTE:**
- Nell'art. contabile "CASSONETTO" è computata esclusivamente la quantità di misto granulare costituito da materiale appartenente ai gruppi A<sub>1</sub>-A<sub>3</sub> definiti dalla CNR-UNI 10006.
  - L'Appaltatore dovrà preservare l'integrità dei servizi esistenti interferenti, in nessun caso i lavori di realizzazione della strada dovranno arrecare danno o pregiudizio ad essi.
  - La pendenza delle scarpate è indicativa. La reale geometria delle scarpate dovrà essere determinata dall'Appaltatore in funzione delle caratteristiche geotecniche effettive dei terreni messi in luce durante le fasi di scavo. In funzione di tali caratteristiche, laddove necessario, l'Appaltatore dovrà provvedere ad effettuare i lavori di stabilizzazione necessari.
  - Prima di procedere con l'esecuzione degli scavi, l'Appaltatore dovrà accertare l'esatta ubicazione plano-altimetrica di tutti i servizi interrati interferenti. L'indagine andrà svolta dall'Appaltatore mediante l'esecuzione di saggi a mano ed alla presenza dei Rappresentanti dell'Ente Proprietario.
  - A fine lavori l'Appaltatore dovrà rimuovere tutte le opere di carattere temporaneo realizzate, smaltire gli eventuali materiali eccedenti secondo le normative vigenti e ripristinare lo stato dei luoghi.
  - Le informazioni contenute nel presente elaborato sono indicative. L'Appaltatore dovrà verificare l'accuratezza dei dati topografici e di ogni altro dato o informazione di base.
  - Le Aree di Occupazione Lavori indicate nel presente elaborato rappresentano le aree di occupazione temporanea assegnate all'Appaltatore per realizzare gli eventuali lavori di costruzione di nuove strade o adeguamento della viabilità esistente. In caso l'Appaltatore intendesse procedere alla realizzazione dei lavori suddetti, l'Appaltatore dovrà sviluppare i progetti esecutivi degli interventi proposti e consegnarli alla Direzione Lavori, per approvazione, nei tempi utili ad evitare impatti negativi sul cronoprogramma di costruzione. Nonostante l'approvazione della Direzione Lavori, la responsabilità connessa all'esecuzione degli interventi proposti rimane a carico esclusivo dell'Appaltatore che dovrà garantire la stabilità, la funzionalità e la sicurezza degli interventi proposti nonché evitare ogni danno o pregiudizio alle strutture e ai servizi esistenti.



**NOTA:**  
LE SCARPATE DI STERRO E DI RIPORTO DEVONO ESSERE RIPROFILATE CON PENDENZE ADEGUATE ALLA NATURA DEL TERRENO



**COMPUTO SUPERFICI TOTALI**

TERRENO VEGETALE	m <sup>2</sup> 5
------------------	------------------

**COMPUTO VOLUMI TOTALI**

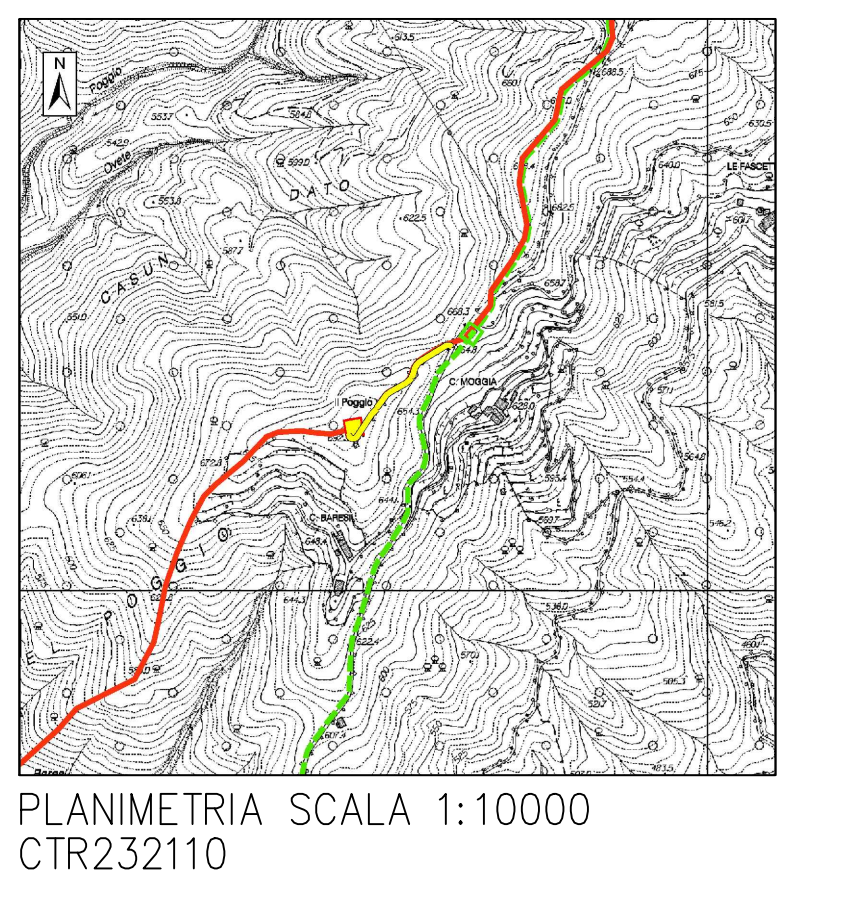
RILEVATO	m <sup>3</sup> 58
STERRO	m <sup>3</sup> 518
CASSONETTO (v. Nota 1)	m <sup>3</sup> 137
SOLETTA IN CLS	m <sup>3</sup> 53

COORDINATE VERTICI POLIGONALE D'ASSE E CENTRI CURVE  
Sistema di riferimento coordinate WGS84-UTM32

V1	542634.97 4904303.12	V2	542628.87 4904305.62	V3	542585.78 4904278.99	V4	542583.82 4904264.90	V5	542576.57 4904256.02
V6	542551.32 4904242.40	V7	542536.02 4904221.77	V8	542528.13 4904212.99	V9	542502.56 4904173.27	V10	542498.36 4904188.29

CARATTERISTICHE GEOMETRICHE CURVE

C 1	R 10.00 Ac 54 Tan 5.09 Sv 9.41 Fr 1.09 Co 9.07	C 2	R 21.75 Ac 5 Tan 10.23 Sv 19.12 Fr 2.07 Co 18.51	C 3	R 14.25 Ac 31 Tan 4.00 Sv 7.80 Fr 0.53 Co 7.70	C 4	R 13.25 Ac 22 Tan 2.62 Sv 5.18 Fr 0.25 Co 5.15
C 5	R 16.75 Ac 25 Tan 3.73 Sv 7.34 Fr 0.40 Co 7.28	C 6	R 13.25 Ac 5 Tan 0.62 Sv 1.23 Fr 0.01 Co 1.23	C 7	R 16.75 Ac 9 Tan 1.34 Sv 2.67 Fr 0.05 Co 2.66	C 8	R 6.00 Ac 132 Tan 13.34 Sv 13.77 Fr 3.54 Co 10.94



0	GEN. 2023	EMMISSIONE			
Rev.	DATA	DESCRIZIONE	COSTIGLIOLA	OLIVI	PAL0220
CLIENTE	sham	PROGETTISTA	SAIPEM	COMMESSA SNAV NR/20045	UNITA' 000
Rifacimento Metanodotto Derivazione per Sestri Levante DN 400 (16"), DP 75 bar ed opere connesse			DIS-CIV-3C-11396		
Progetto di Fattibilità Tecnico Economica			REVISIONE 0		
STRADA DI ACCESSO ID32: PLANIMETRIA, PROFILO E SEZIONI TIPO			FG. 1 di 1		
			SCALA 1:500		