



DICEMBRE 2022

**SOLAR CENTURY FVGC 7 S.R.L.**

**"SIGON"**

**IMPIANTO AGRIVOLTAICO DA 34 MW INTEGRATO  
CON SISTEMA DI ACCUMULO DA 36 MW**

**LOCALITA' SPINASANTA - COMUNE DI CATANIA**

**Mantana**

**ELABORATI TECNICI DI PROGETTO**

**ELABORATO R10**

**CRONOPROGRAMMA**

**Progettista**

Ing. Laura Maria Conti – Ordine Ing. Prov. Pavia n.1726

**Coordinamento**

Eleonora Lamanna

Corrado Pluchino

**Codice elaborato**

*2800\_5152\_SIGON\_PD\_R10\_Rev0\_CRONOPROGRAMMA*

## Memorandum delle revisioni

Cod. Documento	Data	Tipo revisione	Redatto	Verificato	Approvato
2800_5152_SIGON_PD_R10_Rev0_CRONOPROGRAMMA	12/2022	Prima emissione	G.d.I.	E.Lamanna/C.Pluchino	L.Conti

## Gruppo di lavoro

Nome e cognome	Ruolo nel gruppo di lavoro	N° ordine
Laura Conti	Direttore Tecnico - Progettista	Ord. Ing. Prov. PV n. 1726
Corrado Pluchino	Responsabile Tecnico - Coordinamento Progettazione	Ord. Ing. Prov. MI n. 27174 – Sez. A
Eleonora Lamanna	Coordinamento Progettazione, Studio Ambientale, Studi Specialistici	
Giulia Peirano	Architetto – Progettazione Civile	Ord. Arch. Prov. Milano n. 20208
Matteo Lana	Ingegnere Civile Ambientale – Progettazione Civile	
Carla Marcis	Ingegnere per l’Ambiente ed il Territorio, Tecnico competente in acustica	Ord. Ing. Prov. CA n. 6664 – Sez. A ENTECA n. 4200
Corrado Avarino	Geologo	Ord. Geologi Sicilia n. 749
Santo Aparo	Agronomo	Ord. Dott. Agronomi e Forestali di Catania – n.1139
Mauro Aires	Ingegnere Civile – Progettazione Strutture	Ord. Ing. Prov. Torino – n. 9588
Vincenzo Ferrante	Ingegnere Strutturista – Progettazione generale	Ord. Ing. Prov. Siracusa – Sez. A n. 2216
Giuseppe Ferranti	Architetto – Progettazione Civile	Ord. Arch. Prov. Palermo – Sez. A Pianificatore Territoriale n. 6328
Graziella Cusmano	Architetto -	Ord. Arch. Prov. Siracusa n. 1299
Fabio Lassini	Ingegnere Civile Idraulico	Ord. Ing. Prov. MI n. A29719

### Montana S.p.A.

Via Angelo Carlo Fumagalli 6, 20143 Milano  
Tel. +39 02 54 11 81 73 | Fax +39 02 54 12 98 90

Milano (Sede Certificata ISO) | Brescia | Palermo | Cagliari | Roma | Siracusa

C. F. e P. IVA 10414270156  
Cap. Soc. 600.000,00 €

[www.montanambiente.com](http://www.montanambiente.com)





Marco Iannotti	Ingegnere Civile Idraulico	
Vincenzo Gionti	Ingegnere Civile Ambientale – Progettazione Civile	
Lia Buvoli	Biologa – Esperto GIS – Esperto Ambientale	
Lorenzo Griso	Esperto GIS – Esperto Ambientale Junior	
Andrea Mastio	Ingegnere per l’Ambiente e il Territorio – Esperto Ambientale Junior	
Andrea Delussu	Ingegnere Elettrico – Progettazione Elettrica	
Matthew Piscedda	Esperto in Discipline Elettriche	
Francesca Casero	Esperto Ambientale e GIS Junior	
Fabio A. Festante	Topographical Surveys/CAD Expert	
Andrea Incani	Esperto in Discipline Elettriche	

**Montana S.p.A.**

Via Angelo Carlo Fumagalli 6, 20143 Milano  
Tel. +39 02 54 11 81 73 | Fax +39 02 54 12 98 90

Milano (Sede Certificata ISO) | Brescia | Palermo | Cagliari | Roma | Siracusa

C. F. e P. IVA 10414270156  
Cap. Soc. 600.000,00 €

[www.montanambiente.com](http://www.montanambiente.com)





## INDICE

1.	PREMESSA .....	5
1.1	INQUADRAMENTO TERRITORIALE .....	5
1.2	DATI GENERALI DI PROGETTO .....	6
2.	CRONOPROGRAMMA .....	8
3.	SEQUENZA DELLE OPERAZIONI DI COSTRUZIONE.....	9
4.	ATTREZZATURE IMPIEGABILI E UOMINI .....	10
5.	DESCRIZIONI DELLE FASI INDIVIDUATE DAL CRONOPROGRAMMA .....	11
5.1	APPONTAMENTO DEL CANTIERE E PREPARAZIONE DEL TERRENO .....	11
5.2	REALIZZAZIONE DELLE OPERE.....	11
5.3	FONDAZIONI CABINE .....	11
5.4	INFISSIONI PALI DI MONTAGGIO DELLE STRUTTURE DI SOSTEGNO .....	11
5.5	MONTAGGIO MODULI FOTOVOLTAICI.....	12
5.6	POSA CANALINE METALLICHE E STRING-BOXES .....	12
5.7	SCAVI.....	12
5.8	MONTAGGIO E CABLAGGIO CABINE INVERTER-TRASFORMAZIONE .....	12
5.9	MONTAGGIO E CABLAGGIO CABINE ELETTRICHE .....	12
5.10	CABLAGGI AUSILIARI.....	13
5.11	SMANTELLAMENTO OPERE DI CANTIERE E PULIZIA .....	13

## 1. PREMESSA

Il progetto riguarda la realizzazione di un nuovo **Impianto Agrivoltaico** denominato “**SIGON**” della potenza di 34 **MWac** integrato con sistema di accumulo da 36 MW, da installarsi nel territorio comunale di Catania, in Località “Sigonella” e relative opere di connessione nel comune di Catania.

La Società proponente è la **SOLAR CENTURY FVGC 7 S.R.L.**, con sede legale in Via Caradosso 9, 20123 Milano.

Il progetto in esame è in linea con quanto previsto dal: “Pacchetto per l’energia pulita (Clean Energy Package)” presentato dalla Commissione europea nel novembre 2016 contenente gli obiettivi al 2030 in materia di emissioni di gas serra, fonti rinnovabili ed efficienza energetica e da quanto previsto dal Decreto 10 novembre 2017 di approvazione della Strategia energetica nazionale emanato dal Ministro dello sviluppo economico, di concerto con il Ministro dell’ambiente e della tutela del territorio e del mare.

L’opera ha dei contenuti economico-sociali importanti e tutti i potenziali impatti sono stati mitigati. Il progetto sarà eseguito in regime “agrivoltaico” che produce energia elettrica “zero emission” da fonti rinnovabili attraverso un sistema integrato con l’attività agricola, garantendo un modello eco-sostenibile che fornisca energia pulita e prodotti sani da agricoltura biologica.

Tale opera si inserisce inoltre nel quadro istituzionale di cui al D.Lgs. 29 dicembre 2003, n. 387 “Attuazione della direttiva 2001/77/CE relativa alla promozione dell’energia elettrica prodotta da fonti energetiche rinnovabili nel mercato interno dell’elettricità” le cui finalità sono:

- promuovere un maggior contributo delle fonti energetiche rinnovabili alla produzione di elettricità nel relativo mercato italiano e comunitario;
- promuovere misure per il perseguimento degli obiettivi indicativi nazionali;
- concorrere alla creazione delle basi per un futuro quadro comunitario in materia;
- favorire lo sviluppo di impianti di microgenerazione elettrica alimentati da fonti rinnovabili, in particolare per gli impieghi agricoli e per le aree montane.

La Soluzione Tecnica Minima Generale (STMG) elaborata, prevede che l’impianto agrivoltaico venga in antenna a 36 kV con la futura stazione di trasformazione 380/150/36 kV di Pantano d’Arci, previo ampliamento della stessa, da inserire in entra – esce al futuro elettrodotto RTN 380 KV “Paternò -Priolo.

### 1.1 INQUADRAMENTO TERRITORIALE

L’impianto in oggetto ricade interamente all’interno del territorio comunale di Catania, nei pressi della zona industriale Pantano d’Arci, sia per l’installazione dei moduli fotovoltaici che per le opere di connessione.

L’impianto agrivoltaico Sigon è ubicato nel territorio comunale di Catania, a circa 15 km a sud-ovest dal centro abitato di Catania, in prossimità del confine occidentale del territorio comunale (circa 100 metri a est e circa 2000 metri a sud-est dal confine tra i comuni di Lentini e di Belpasso). Il sito risulta inoltre posto circa a 1 km a est dell’Aeroporto Aeronautico Militare di Sigonella (situato nel comune di Lentini) e a circa 6 km dall’abitato principale di Sigonella (Figura 1-1).

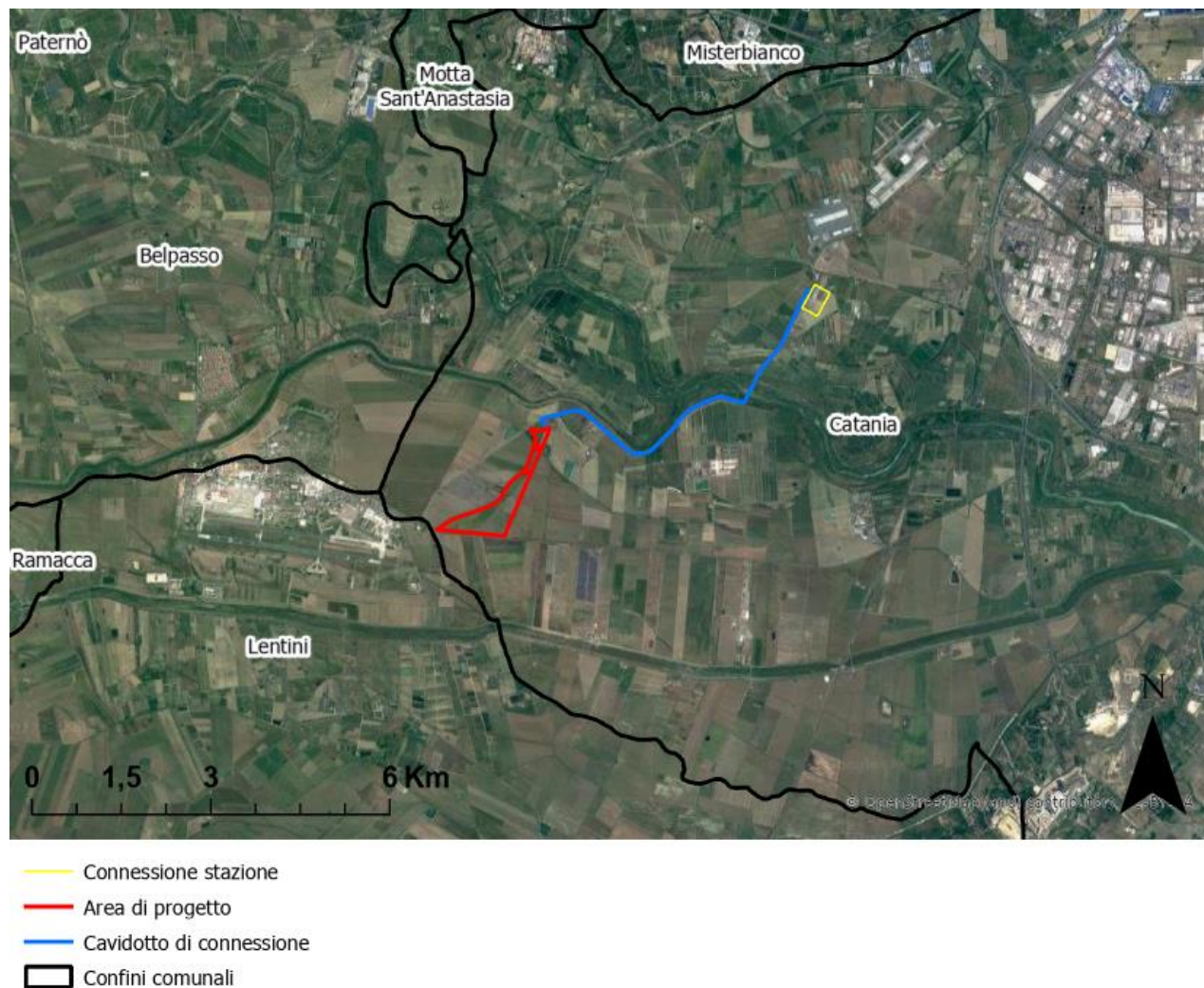


Figura 1-1: Inquadramento territoriale dell'area di progetto

## 1.2 DATI GENERALI DI PROGETTO

Nella tabella seguente sono riepilogate in forma sintetica le principali caratteristiche tecniche dell'impianto di progetto.

Tabella 1.1: Dati di progetto

ITEM	DESCRIZIONE
Richiedente	SOLAR CENTURY FVGC 7 S.R.L.
Luogo di installazione:	Catania (CT) – località Spinasantà
Potenza di picco impianto (MW <sub>p</sub> ):	34 MW <sub>p</sub>
Potenza sistema di accumulo (MW <sub>p</sub> )	36 MW <sub>p</sub>
Informazioni generali del sito:	Sito ben raggiungibile, caratterizzato da strade esistenti, idonee alle esigenze legate alla realizzazione dell'impianto e di facile accesso. La morfologia è piuttosto regolare.
Connessione:	Interfacciamento alla rete mediante soggetto privato nel rispetto delle norme CEI
Tipo strutture di sostegno:	Strutture metalliche in acciaio zincato tipo Tracker, infisse a terra su pali
Inclinazione piano dei moduli (tilt):	+55° - 55°
Azimut di installazione:	0°
Cabine di campo:	n. 12 cabine distribuite in campo
Cabina di smistamento:	n. 1 cabina interna ai campi FV
Cabina generale BESS	n. 1 cabina interna all'area BESS
Cabina di connessione	n. 1 cabina interna ai campi FV da cui esce linea 36 kV
Cabina di consegna	n. 1 cabina posta nei pressi della S.E. da cui esce linea 36 kV
Rete di collegamento:	36 kV
Coordinate (punto centrale dell'impianto):	496156.62 m E 4140199.27 m N

La tabella seguente riporta la scala delle attività di costruzione dell'impianto fotovoltaico avente una potenza nominale di circa 34 MW<sub>p</sub>, integrato con sistema di accumulo da 36 MW, con la relativa tempistica ed in calce al documento sono riportate delle brevi descrizioni delle fasi principali individuate nel cronoprogramma. La realizzazione dell'impianto in oggetto prevede una durata di circa 13 mesi.

Per l'intervento, occorrerà l'impiego di diverse squadre di operai e tecnici specializzati, che potrebbero anche lavorare contemporaneamente in alcuni periodi di tempo, dedicandosi ciascuna alla propria mansione. È possibile prevedere una durata attesa del cantiere pari a circa 260 giorni lavorativi. Per durata di cantiere si intende l'esecuzione di tutte le attività di cantiere fino allo smantellamento delle attrezzature di cantiere e pulizia delle aree temporanee.



## 2. CRONOPROGRAMMA

La tabella seguente riporta lo sviluppo delle attività di realizzazione dell'impianto fotovoltaico e la relativa tempistica.

CRONOPROGRAMMA REALIZZAZIONE													
SOLAR CENTURY FVGC 7 S.R.L - 34 MW													
	Mese 1	Mese 2	Mese 3	Mese 4	Mese 5	Mese 6	Mese 7	Mese 8	Mese 9	Mese 10	Mese 11	Mese 12	Mese 13
<b>Forniture</b>													
Moduli FV													
Inverter e trafi													
Cavi													
Quadristica													
Cabine													
Strutture metalliche													
Sistemi di accumulo BESS													
<b>Costruzione - Opere civili</b>													
Approntamento cantiere													
Preparazione terreno													
Realizzazione recinzione													
Realizzazione viabilità di campo													
Posa pali di fondazione													
Posa fondazioni cabinati													
Posa strutture metalliche													
Montaggio pannelli													
Scavi posa cavi													
Posa locali tecnici													
Opere idrauliche													
<b>Opere impiantistiche</b>													
Collegamenti moduli FV													
Installazione inverter e trafi													
Posa cavi													
Allestimento cabine													
Opere di rete, linea di connessione 36kV													
<b>Opere di mitigazione</b>													
Piantumazione fascia arbustiva													
Piantumazione ulivi													
Rinverdimento terreno													
<b>Commissioning e collaudi</b>													

Tabella 2.1: Cronoprogramma realizzazione impianto



### **3. SEQUENZA DELLE OPERAZIONI DI COSTRUZIONE**

Le operazioni di costruzione previste sono le seguenti:

- Allestimento del cantiere secondo normativa di sicurezza e recinzione provvisoria delle aree di lavoro;
- Preparazione del terreno di posa;
- Scavi per l'alloggiamento dei piedi di fondazione, dei cavidotti, della platea di appoggio delle cabine elettriche;
- Posa dei piedi di fondazione, dei pozzetti e dei cavidotti;
- Assemblaggio delle strutture di sostegno dei moduli fotovoltaici;
- Posa delle cabine elettriche e linee di connessione;
- Opere di mitigazione;
- Installazione dei quadri di parallelo e di sezione;
- Montaggio e cablaggio dei moduli;
- Cablaggio elettrico delle sezioni CC e CA;
- Installazione ausiliari ed illuminazione impianto;
- Preparazione terreno;
- Test finali.

#### **4. ATTREZZATURE IMPIEGABILI E UOMINI**

Per la realizzazione dell'impianto fotovoltaico si prevede di utilizzare le seguenti attrezzature:

- Ruspa di livellamento e trattamento terreno;
- Gruppo elettrogeno;
- Attrezzi da lavoro manuali ed elettrici;
- Strumentazione elettrica ed elettronica per collaudi;
- Furgoni e camion vari per il trasporto dei componenti;
- Scavatore per i percorsi dei cavidotti.

È previsto inoltre l'impiego dei seguenti professionisti composti indicativamente dalle seguenti figure:

- Direttore dei Lavori;
- Responsabile della sicurezza;
- Personale preposto alla sistemazione del terreno e alla realizzazione degli scavi;
- Personale specializzato per l'installazione dei pannelli e delle strutture di sostegno;
- Personale addetto all'installazione della parte elettrica (cavidotti, cabine, quadri, cablaggi moduli, ecc..).

## **5. DESCRIZIONI DELLE FASI INDIVIDUATE DAL CRONOPROGRAMMA**

### **5.1 APPRONTAMENTO DEL CANTIERE E PREPARAZIONE DEL TERRENO**

Il lavoro consiste nel montaggio delle segnalazioni, delimitazioni, degli accessi e della cartellonistica, la realizzazione di infrastrutture civili ed impiantistiche di cantiere quali la predisposizione delle aree di stoccaggio dei materiali, la realizzazione dell'impianto elettrico di cantiere anche mediante l'allestimento di gruppi elettrogeni (se non sono disponibili le forniture di alimentazione in BT), l'impianto di terra, gli eventuali dispositivi contro le scariche atmosferiche, la predisposizione di bagni e spogliatoi (se non messi a disposizione dalla committenza) il montaggio delle attrezzature di sollevamento e ponteggio (se necessarie) e di tutte le recinzioni, sbarramenti, protezioni, segnalazioni e avvisi necessari ai fini della sicurezza, nonché l'adozione di tutte le misure necessarie ad impedire la caduta accidentale di oggetti e materiali.

Laddove i bagni e gli spogliatoi non siano messi a disposizione dalla committenza, una volta predisposta l'area del cantiere verranno installati dei containers adibiti: ad uffici di cantiere, magazzini e servizi igienici. I containers saranno trasportati nel sito mediante camion e posizionati sul cantiere mediante gru idraulica. Una volta sul cantiere, i containers verranno ancorati e predisposti al collegamento degli impianti energetici.

Segue la pulizia e livellamento del terreno con mezzo meccanico cingolato.

### **5.2 REALIZZAZIONE DELLE OPERE**

Il lavoro consiste nel rilievo del terreno, la delimitazione esatta ed il picchettamento di tutte le aree interessate all'esecuzione delle opere elettriche e civili ed in particolar modo la definizione di tutte le aree di viabilità, l'esatto posizionamento di eventuali recinzioni permanenti e cabine, il tracciato degli scavi per il passaggio cavi, la definizione di tutte le aree interessate all'installazione delle strutture di supporto per il successivo montaggio dei moduli fotovoltaici e di tutti i componenti costituenti l'impianto FV.

Verranno altresì realizzate delle vie di accesso al sito, precedentemente individuate e tracciate, rendendole adeguate al passaggio dei mezzi di cantiere. Segue la predisposizione della recinzione e dunque dalla messa in pristino dei supporti (piantane) fissati al terreno con tecnologia a battipalo o con piccola fondazione in cemento e il montaggio della rete metallica. Segue la fase finale dell'installazione e realizzazione delle opere civili ed elettriche.

### **5.3 FONDAZIONI CABINE**

Il lavoro consiste nella costruzione del piano di posa e del getto di una platea in c.a. su cui verranno alloggiare le cabine elettriche prefabbricate. La prima fase è quella di compiere le operazioni di scavo e compattazione del piano raggiunto dopo gli opportuni tracciamenti. Le fasi successive consistono nel getto di un magrone di pulizia (sp. min. 10 cm) su cui poi realizzare (posa dei ferri ÷ cassetatura ÷ getto del calcestruzzo) le fondazioni in cemento armato.

### **5.4 INFISIONI PALI DI MONTAGGIO DELLE STRUTTURE DI SOSTEGNO**

Il lavoro consiste nell'infissione dei pali con una macchina battipalo per l'ancoraggio a terra della struttura portante del generatore fotovoltaico (la struttura portante verrà successivamente montata su palo). Per l'impianto in esame verranno impiegati sistemi ad inseguimento solare monoassiale e strutture fisse, con pali infissi senza utilizzo di cls.

## **5.5 MONTAGGIO MODULI FOTOVOLTAICI**

Il lavoro consiste nella posa in opera dei moduli fotovoltaici sulle strutture di supporto già predisposte e viene completato con il collegamento elettrico in serie dei moduli fotovoltaici.

## **5.6 POSA CANALINE METALLICHE E STRING-BOXES**

Il lavoro consiste nel montaggio delle canaline metalliche sotto le strutture di sostegno dei moduli per il passaggio dei cavi che collegheranno i moduli tra di loro a formare stringhe e quest'ultime con i quadri di parallelo stringa. Tali quadri saranno posizionati sulle strutture metalliche e le operazioni da eseguire sono in questo caso la posa in opera delle staffe ed il fissaggio ad esse del quadro di campo in continua; vengono poi completate alcune iniziali operazioni di cablaggio.

## **5.7 SCAVI**

Il lavoro consiste nella realizzazione degli scavi per poter posizionare tutti i cavidotti, attraverso i quali saranno stesi i diversi cavi necessari al funzionamento dell'impianto.

La prima fase è quella di compiere mediante pala meccanica le operazioni di scavo dopo gli opportuni tracciamenti. Successivamente vengono posizionati i cavidotti attraverso i quali saranno poi stesi i diversi cavi necessari. I cavidotti saranno poi ricoperti con terreno e nastro di indicazione come previsto in fase di progetto. Il rinterro è previsto con il materiale proveniente dagli scavi. Segue la posa dei cavi all'interno degli scavi. Viene completato il collegamento di tutti i dispositivi lato DC e AC. In questa fase vengono completati anche i collegamenti della rete dati e di gestione, controllo e supervisione dell'impianto fotovoltaico.

Tutti i cavi vengono intestati con apposite targhette identificative resistenti ai raggi UV al fine di una rapida individuazione, ad esempio, in caso di manutenzione.

## **5.8 MONTAGGIO E CABLAGGIO CABINE INVERTER-TRASFORMAZIONE**

Per la conversione dell'energia elettrica prodotta da continua in alternata a 50 Hz sono previsti inverter di stringa. Tali inverter verranno installati in apposite cabine prefabbricate del tipo Huawei SUN2000-215KTL-H0. L'inverter sarà collegato sul lato in corrente alternata alla cabina di raccolta interna all'area d'impianto, mentre sul lato in corrente continua, confluiranno in parallelo i quadri parallelo stringa (QPS) mediante cavidotti interrati opportunamente dimensionati.

Le operazioni da eseguire sono l'assemblaggio delle diverse parti che costituiscono la cabina avendo cura di predisporre tutti i passaggi per i cavi. Vengono anche completate tutte le operazioni di impermeabilizzazione della copertura del tetto della cabina e delle parti a contatto con il terreno. Vengono inoltre eseguite le operazioni di stesura e formazione della rete di terra e dei relativi dispersori e la posa in opera dei pozzetti nelle immediate vicinanze delle cabine.

## **5.9 MONTAGGIO E CABLAGGIO CABINE ELETTRICHE**

Nel presente progetto è prevista una cabina di connessione da installare all'interno dell'impianto FV. Lo scopo di questo tipo di cabina è quello di convogliare le varie linee elettriche interrate in provenienti dalle cabine inverter-trasformazione, mediante quadri opportunamente dimensionati. La cabina sarà collegata con la sezione a 36 kV di una futura Stazione Elettrica di Trasformazione (SE) RTN 380/150/36 kV.

Gli elementi costituenti le cabine saranno assemblati avendo cura di predisporre tutti i passaggi per i cavi. Le cabine, in genere prefabbricate, saranno posate su fondazione avente una profondità minima di 50 cm. Operazioni quali impermeabilizzazione della copertura del tetto della cabina e delle parti a contatto con il terreno così come stesura e formazione della rete di terra e dei relativi dispersori e la posa in opera dei pozzetti nelle immediate vicinanze delle cabine vengono svolte.



## **5.10 CABLAGGI AUSILIARI**

In questa fase viene finalizzato il collegamento di tutti i dispositivi lato DC e AC. In aggiunta, vengono completati i collegamenti della rete dati e di gestione, controllo e supervisione dell'impianto fotovoltaico e degli ausiliari. Viene eseguita la messa a terra delle diverse masse e l'interconnessione tra di esse al fine di garantire l'equipotenzialità.

## **5.11 SMANTELLAMENTO OPERE DI CANTIERE E PULIZIA**

Il lavoro consiste nello smontaggio delle segnalazioni temporanee, delle delimitazioni, degli accessi e della cartellonistica, la pulizia delle aree di stoccaggio dei materiali, lo smontaggio delle attrezzature di sollevamento e ponteggio se installate e di tutte le recinzioni provvisorie, sbarramenti, protezioni, segnalazioni e avvisi necessari ai fini della sicurezza, nonché la dismissione di tutte le misure necessarie ad impedire la caduta accidentale di oggetti e materiali, nonché lo smantellamento dell'eventuale container adibito ad ufficio di cantiere.