



COMUNE DI MESAGNE



Realizzazione di un impianto Agrovoltaico della potenza in DC di 17,262 MW e AC di 16,000 MW denominato "MESAGNE", in località Punta della Specchia nel comune di Mesagne (BR) e delle relative opere di connessione alla Rete di Trasmissione dell'energia elettrica Nazionale (RTN), nell'ambito del procedimento P.U.A. ai sensi dell'art. 27 del D.Lgs. 152/2006 e s.m.i.

ELABORATO: Relazione paesaggistica NOME DOCUMENTO: MES_28_Relazione paesaggistica	Relazione paesaggistica	DATA: Novembre 2021
		POTENZA DC 17,262 MW POTENZA AC 16,000 MW
		SCALA :

TIMBRO E FIRMA 	TECNICO: Ing. Alessandro Massaro	SVILUPPATORE  enne. pi. studio s.r.l. 70132 Bari - Lungomare IX Maggio, 38 Tel. + 39.080.5346068 e-mail: pietro.novielli@ennepistudio.it
---	-------------------------------------	---

02					
01					
00		Prima emissione	Ing. Alessandro Massaro	Ing. Alessandro Massaro	Mesagne Srl
N.	DATA	DESCRIZIONE	ELABORATO	VERIFICATO	APPROVATO



MESAGNE SRL

PEC: mesagne_1@pec.it T: +39 02 45440820

SOMMARIO

1.	PREMESSA	2
2.	QUADRO NORMATIVO	2
3.	INQUADRAMENTO DEL SITO RISPETTO ALLE STRADE LIMITROFE E CONTESTO PAESAGGISTICO	2
4.	RILIEVO FOTOGRAFICO DEL PAESAGGIO	3
5.	USO DEL SUOLO	7
5.1	ANALISI PUTT/P	9
6.	AMBIENTI ECOLOGICI	11
7.	AREE NON IDONEE FER	12
8.	BENI DIFFUSI	17
9.	MASSERIE LIMITROFE AL CAMPO E POSSIBILI PUNTI SENSIBILI	24
10.	ANALISI PUTT/P ATE	25
11.	INQUADRAMENTO PUTT/P ATD	35
12.	INQUADRAMENTO PPTR	36
13.	VISIBILITÀ DA VIE PRINCIPALI	37
14.	ATTRAVERSAMENTO DEL CAVIDOTTO IN MT	41
15.	IMPATTI CUMULATIVI SU SUOLO E SOTTOSUOLO	47
16.	CONCLUSIONI	47

1. PREMESSA

In questa relazione vengono mostrati gli aspetti legati al contesto paesaggistico inquadrando il progetto attraverso estratti cartografici attinenti ai caratteri paesaggistici dell'area di intervento "MESAGNE". Nello specifico saranno descritti gli elementi paesaggistici che caratterizzano la zona agricola di interesse, evidenziando le relazioni funzionali, visive, simboliche tra gli elementi. La relazione avrà quindi lo scopo di mostrare come il campo verrà inserito nell'ambito paesaggistico locale.

2. QUADRO NORMATIVO

- D.Lgs 42/2004, art. 146, comma 3 del Codice dei Beni Culturali e del Paesaggio: "La documentazione a corredo del progetto è preordinata alla verifica della compatibilità fra interesse paesaggistico tutelato ed intervento progettato. Essa è individuata, su proposta del Ministro, con decreto del Presidente del Consiglio dei Ministri, d'intesa con la Conferenza Stato-regioni, e può essere aggiornata o integrata con il medesimo procedimento";
- Norme tecniche di attuazione del Piano Urbanistico Territoriale Tematico Paesaggio;
- Allegato Tecnico al Decreto del Presidente del Consiglio dei Ministri del 12 dicembre 2005 recante *"Individuazione della documentazione necessaria alla verifica della compatibilità paesaggistica degli interventi proposti, ai sensi dell'articolo 146, comma 3, del Codice dei beni culturali e del paesaggio di cui al decreto legislativo 22 gennaio 2004, n. 42"*;
- Allegato tecnico del D.P.C.M. 12 dicembre 2005 per la redazione della Relazione Paesaggistica.

3. INQUADRAMENTO DEL SITO RISPETTO ALLE STRADE LIMITROFE E CONTESTO PAESAGGISTICO

Il progetto mostrato è inerente un impianto per la produzione di energia elettrica da fonte rinnovabile solare tramite conversione fotovoltaica, della potenza nominale in DC di 17,262 MW e potenza in AC di 16 MW denominato "MESAGNE". Si riporta di seguito un inquadramento su ortofoto.

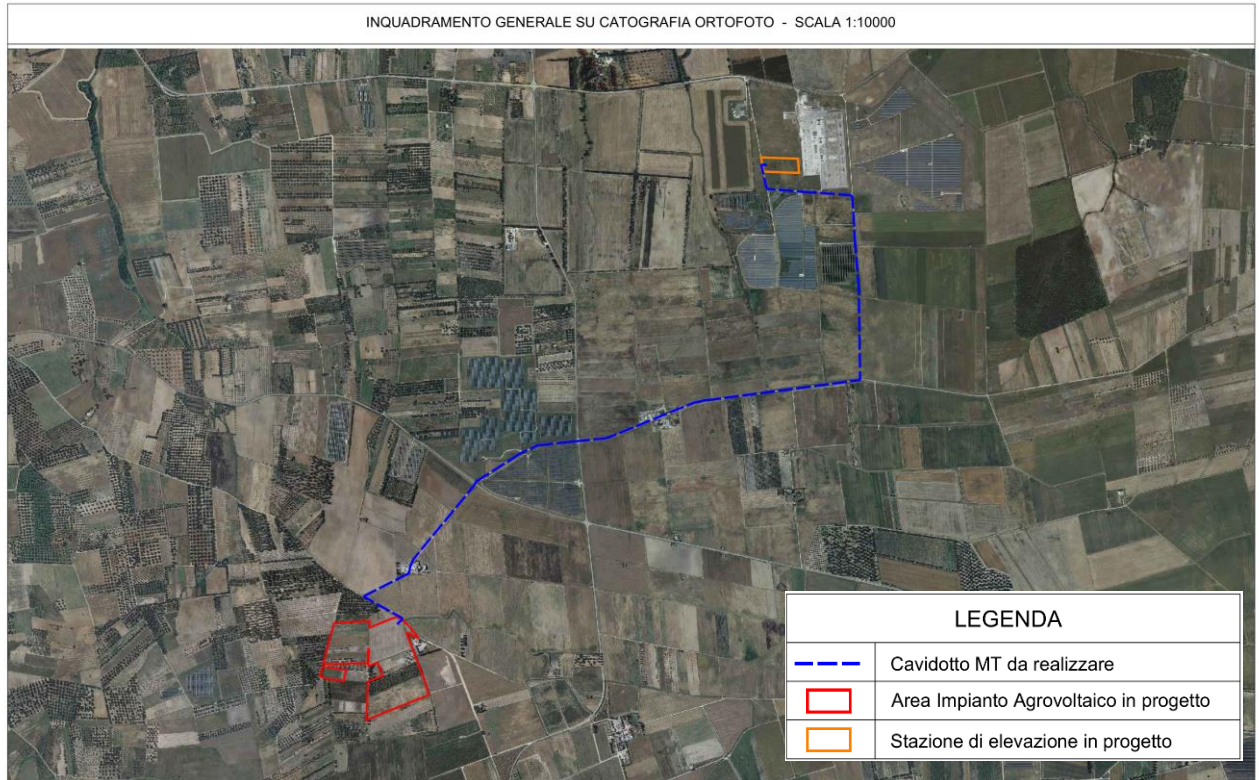


Figura: Localizzazione del sito "MESAGNE" e della Stazione elevazione.

Il paesaggio circostante è prevalentemente di tipo agricolo, costituito principalmente da terreni coltivati, di altri lasciati incolti e di diverse piantagioni.

4. RILIEVO FOTOGRAFICO DEL PAESAGGIO

Di seguito si analizzano le viste dalle strade più vicine all'area impianto considerando quella che è la visuale attuale (ante operam) ed altre viste sia in prossimità del campo agrovoltaico che della stazione elettrica di arrivo. Alcuni dei rilievi mostrati sono riportati nella tavola *MES_41_Elaborato grafico_rilievo fotografico*.



Figura: Vista dal punto 1 posto sulla Strada Comunale Specchia n.28 – Ante operam.

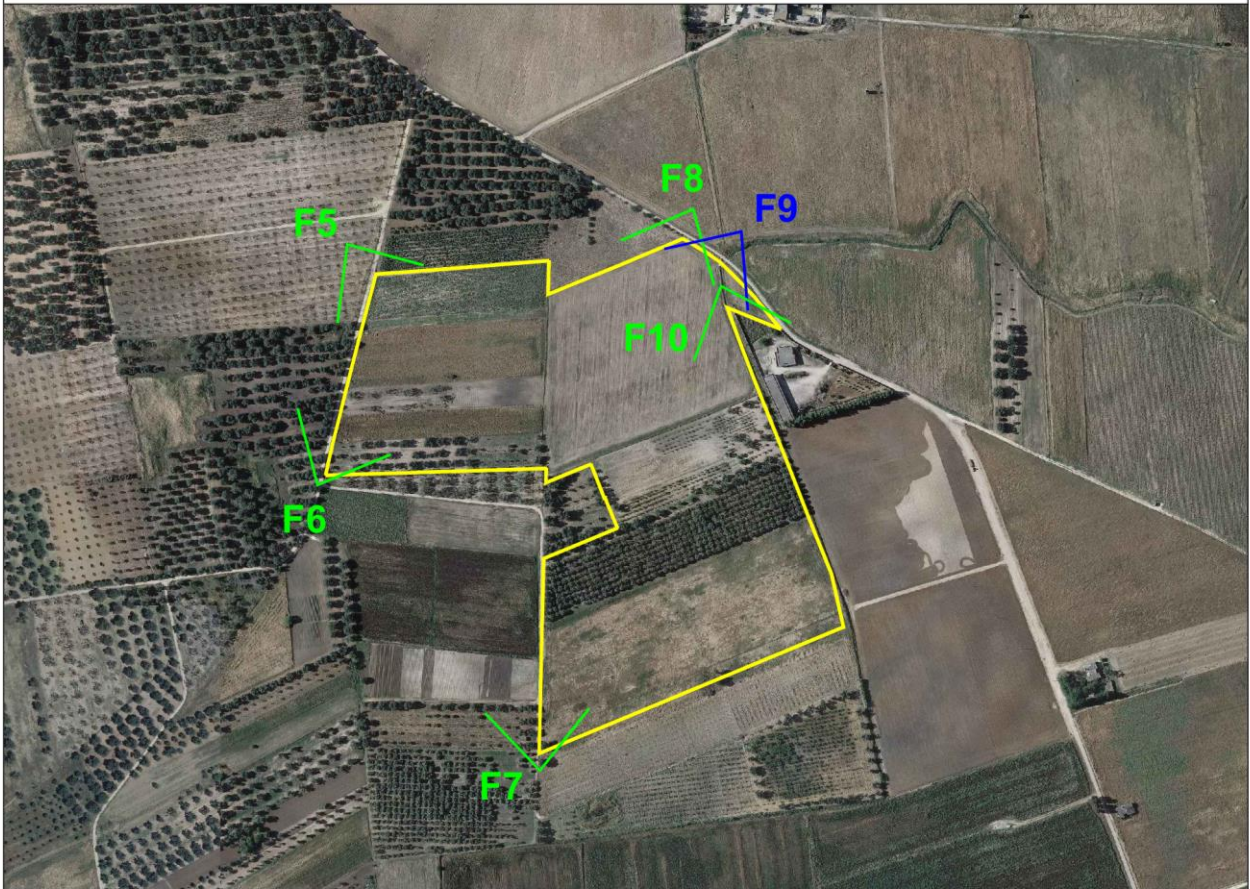


Figura: Vista dal punto 2 su strada vicinale Specchia – ante operam.



Figura: Vista dal punto 3 posto sulla strada comunale n.24 Vecchia Cellino– ante operam.

ORTOFOTO AREA IMPIANTO AGROVOLTAICO - SCALA 1:4000



F5 - AREA IMPIANTO AGROVOLTAICO



F6 - AREA IMPIANTO AGROVOLTAICO



F7 - AREA IMPIANTO AGROVOLTAICO



F8 - AREA IMPIANTO AGROVOLTAICO



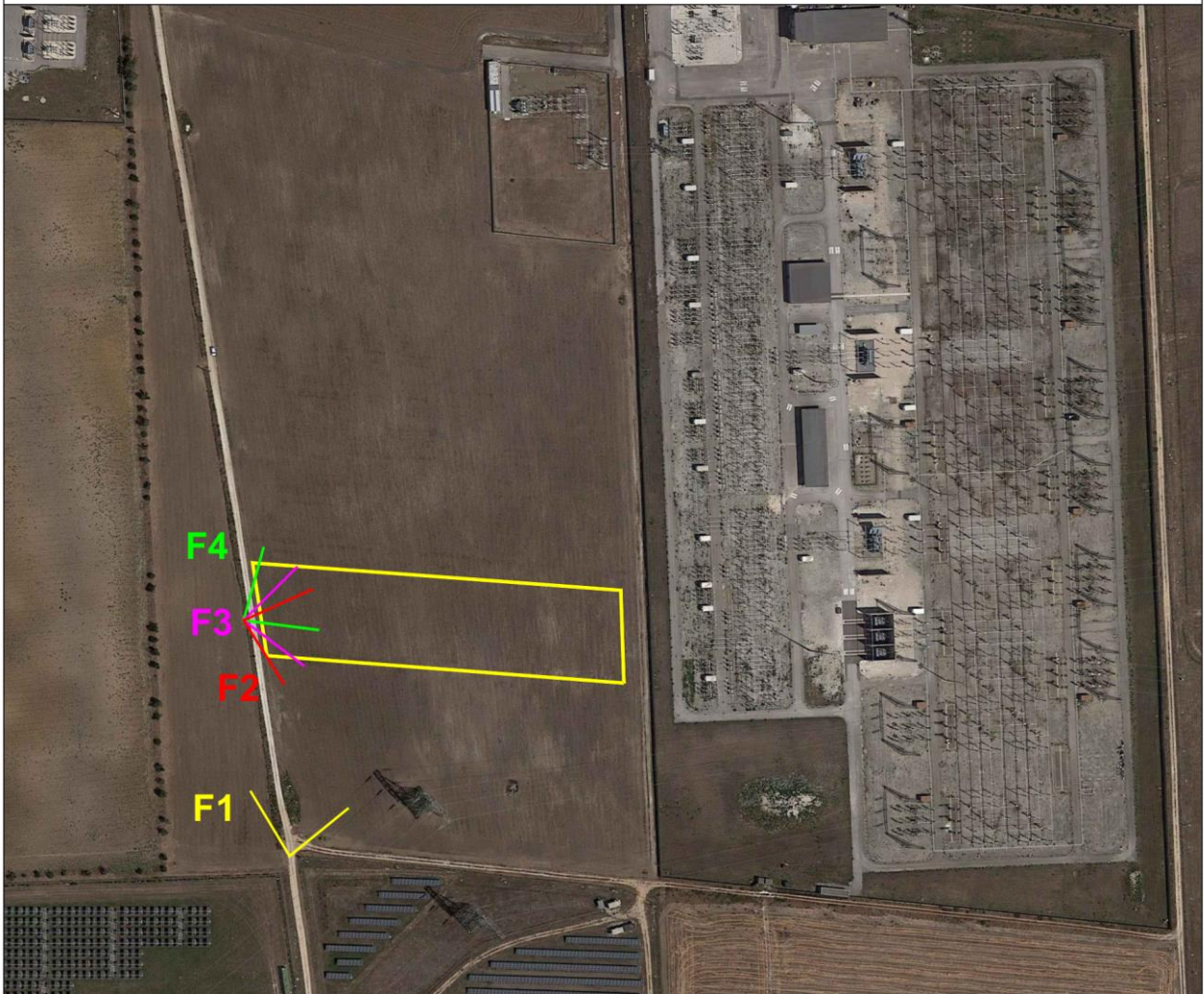
F9 - AREA IMPIANTO AGROVOLTAICO



F10 - AREA IMPIANTO AGROVOLTAICO



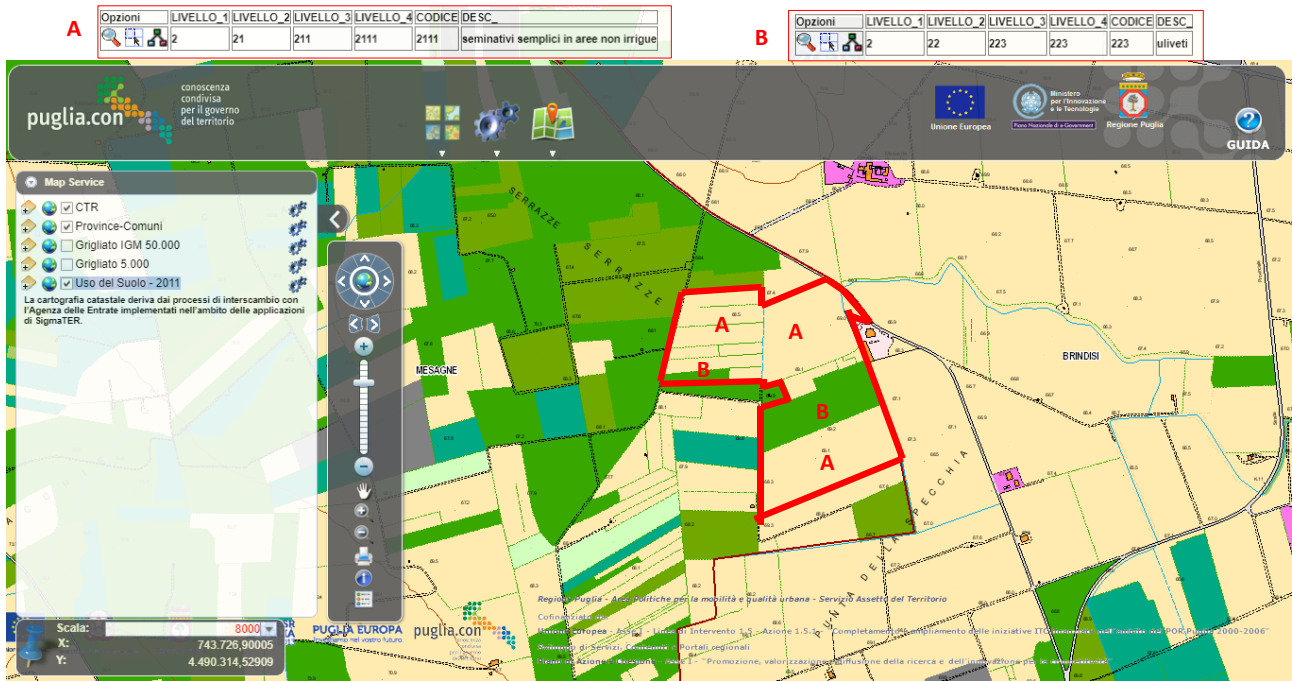
ORTOFOTO AREA STAZIONE ELEVAZIONE - SCALA 1:2000



5. USO DEL SUOLO

L'areale di progetto presenta le seguenti classi di utilizzazione del suolo (Carta di uso del suolo 2006 -2011):

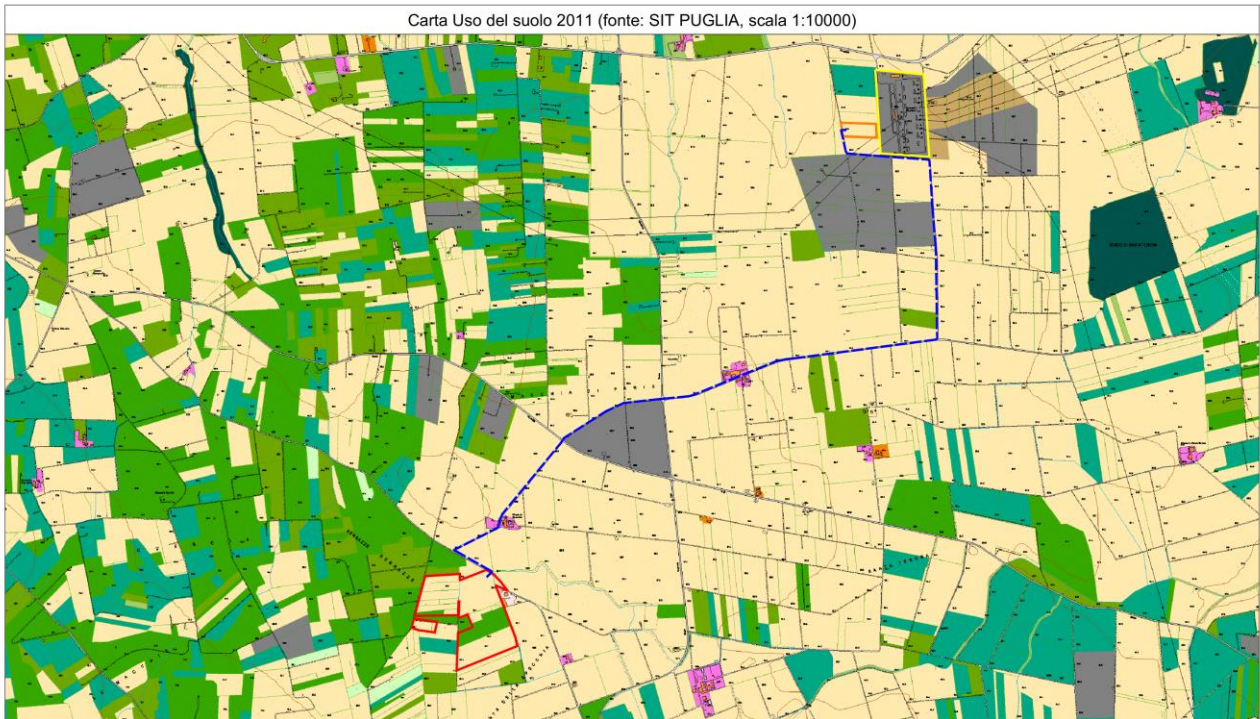
- seminativo semplice in aree non irrigue;
- uliveti.



 Campo Agrovoltatico «MESAGNE»

Figura: carta uso del suolo inerente la localizzazione delle particelle catastali di intervento (fonte: SIT Puglia)

La planimetria generale sull' uso del suolo è riportata nella *tavola MES_45_Elaborato grafico_corine land cover* (di seguito si riporta uno stralcio).



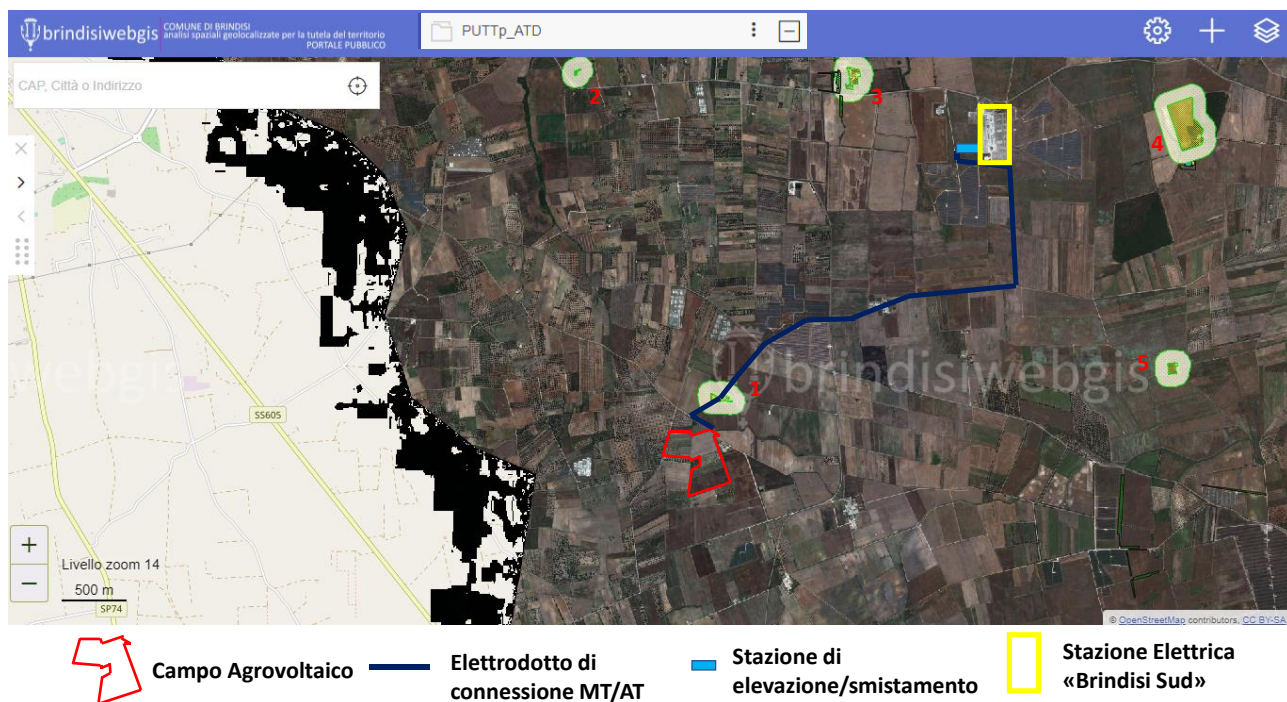
LEGENDA - Carta Uso del suolo

CODICE_2P Simbolo

0111	boschi decidui/semi-decidui conifere a fusto e densi
0112	boschi decidui/semi-decidui conifere, densi gli strati a base
0113	boschi decidui/semi-decidui conifere, densi strati, alto
0114	boschi decidui/semi-decidui conifere
0115	boschi decidui/semi-decidui a strati fusti
0116	boschi decidui/semi-decidui sparsi
0117	boschi decidui/semi-decidui a strati fusti con spazi aperti
0118	boschi decidui/semi-decidui a strati fusti con spazi aperti
0119	boschi decidui/semi-decidui a strati fusti con spazi aperti
0120	boschi decidui/semi-decidui a strati fusti con spazi aperti
0121	boschi decidui/semi-decidui a strati fusti con spazi aperti
0122	boschi decidui/semi-decidui a strati fusti con spazi aperti
0123	boschi decidui/semi-decidui a strati fusti con spazi aperti
0124	boschi decidui/semi-decidui a strati fusti con spazi aperti
0125	boschi decidui/semi-decidui a strati fusti con spazi aperti
0126	boschi decidui/semi-decidui a strati fusti con spazi aperti
0127	boschi decidui/semi-decidui a strati fusti con spazi aperti
0128	boschi decidui/semi-decidui a strati fusti con spazi aperti
0129	boschi decidui/semi-decidui a strati fusti con spazi aperti
0130	boschi decidui/semi-decidui a strati fusti con spazi aperti
0131	boschi decidui/semi-decidui a strati fusti con spazi aperti
0132	boschi decidui/semi-decidui a strati fusti con spazi aperti
0133	boschi decidui/semi-decidui a strati fusti con spazi aperti
0134	boschi decidui/semi-decidui a strati fusti con spazi aperti
0135	boschi decidui/semi-decidui a strati fusti con spazi aperti
0136	boschi decidui/semi-decidui a strati fusti con spazi aperti
0137	boschi decidui/semi-decidui a strati fusti con spazi aperti
0138	boschi decidui/semi-decidui a strati fusti con spazi aperti
0139	boschi decidui/semi-decidui a strati fusti con spazi aperti
0140	boschi decidui/semi-decidui a strati fusti con spazi aperti
0141	boschi decidui/semi-decidui a strati fusti con spazi aperti
0142	boschi decidui/semi-decidui a strati fusti con spazi aperti
0143	boschi decidui/semi-decidui a strati fusti con spazi aperti
0144	boschi decidui/semi-decidui a strati fusti con spazi aperti
0145	boschi decidui/semi-decidui a strati fusti con spazi aperti
0146	boschi decidui/semi-decidui a strati fusti con spazi aperti
0147	boschi decidui/semi-decidui a strati fusti con spazi aperti
0148	boschi decidui/semi-decidui a strati fusti con spazi aperti
0149	boschi decidui/semi-decidui a strati fusti con spazi aperti
0150	boschi decidui/semi-decidui a strati fusti con spazi aperti
0151	boschi decidui/semi-decidui a strati fusti con spazi aperti
0152	boschi decidui/semi-decidui a strati fusti con spazi aperti
0153	boschi decidui/semi-decidui a strati fusti con spazi aperti
0154	boschi decidui/semi-decidui a strati fusti con spazi aperti
0155	boschi decidui/semi-decidui a strati fusti con spazi aperti
0156	boschi decidui/semi-decidui a strati fusti con spazi aperti
0157	boschi decidui/semi-decidui a strati fusti con spazi aperti
0158	boschi decidui/semi-decidui a strati fusti con spazi aperti
0159	boschi decidui/semi-decidui a strati fusti con spazi aperti
0160	boschi decidui/semi-decidui a strati fusti con spazi aperti
0161	boschi decidui/semi-decidui a strati fusti con spazi aperti
0162	boschi decidui/semi-decidui a strati fusti con spazi aperti
0163	boschi decidui/semi-decidui a strati fusti con spazi aperti
0164	boschi decidui/semi-decidui a strati fusti con spazi aperti
0165	boschi decidui/semi-decidui a strati fusti con spazi aperti
0166	boschi decidui/semi-decidui a strati fusti con spazi aperti
0167	boschi decidui/semi-decidui a strati fusti con spazi aperti
0168	boschi decidui/semi-decidui a strati fusti con spazi aperti
0169	boschi decidui/semi-decidui a strati fusti con spazi aperti
0170	boschi decidui/semi-decidui a strati fusti con spazi aperti
0171	boschi decidui/semi-decidui a strati fusti con spazi aperti
0172	boschi decidui/semi-decidui a strati fusti con spazi aperti
0173	boschi decidui/semi-decidui a strati fusti con spazi aperti
0174	boschi decidui/semi-decidui a strati fusti con spazi aperti
0175	boschi decidui/semi-decidui a strati fusti con spazi aperti
0176	boschi decidui/semi-decidui a strati fusti con spazi aperti
0177	boschi decidui/semi-decidui a strati fusti con spazi aperti
0178	boschi decidui/semi-decidui a strati fusti con spazi aperti
0179	boschi decidui/semi-decidui a strati fusti con spazi aperti
0180	boschi decidui/semi-decidui a strati fusti con spazi aperti
0181	boschi decidui/semi-decidui a strati fusti con spazi aperti
0182	boschi decidui/semi-decidui a strati fusti con spazi aperti
0183	boschi decidui/semi-decidui a strati fusti con spazi aperti
0184	boschi decidui/semi-decidui a strati fusti con spazi aperti
0185	boschi decidui/semi-decidui a strati fusti con spazi aperti
0186	boschi decidui/semi-decidui a strati fusti con spazi aperti
0187	boschi decidui/semi-decidui a strati fusti con spazi aperti
0188	boschi decidui/semi-decidui a strati fusti con spazi aperti
0189	boschi decidui/semi-decidui a strati fusti con spazi aperti
0190	boschi decidui/semi-decidui a strati fusti con spazi aperti
0191	boschi decidui/semi-decidui a strati fusti con spazi aperti
0192	boschi decidui/semi-decidui a strati fusti con spazi aperti
0193	boschi decidui/semi-decidui a strati fusti con spazi aperti
0194	boschi decidui/semi-decidui a strati fusti con spazi aperti
0195	boschi decidui/semi-decidui a strati fusti con spazi aperti
0196	boschi decidui/semi-decidui a strati fusti con spazi aperti
0197	boschi decidui/semi-decidui a strati fusti con spazi aperti
0198	boschi decidui/semi-decidui a strati fusti con spazi aperti
0199	boschi decidui/semi-decidui a strati fusti con spazi aperti
0200	boschi decidui/semi-decidui a strati fusti con spazi aperti

5.1 Analisi PUTT/P

Di seguito si riporta l'inquadratura PUTT/P ATD dell'area di interesse.



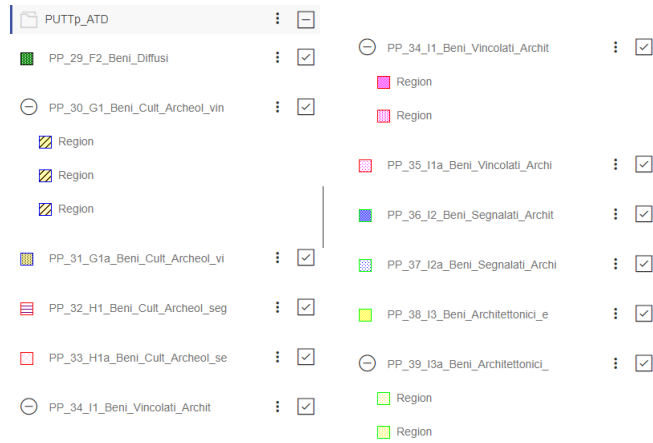


Figura: Stralcio della cartografia PUTT/p ATD con sovrapposizione ortofoto (fonte: Brindisiwebgis).

Si riportano di seguito i particolari descrittivi del punto maggiormente significativo per l' interferenza Putt/p ATD dell' elettrodotto di connessione alla rete AT. Maggiori dettagli sugli altri punti caratteristici indicati in planimetria saranno forniti successivamente con il calcolo delle distanze

Sito 1

See travel times, traffic and nearby places

PP_38_I3_Beni_Architettonici_e

Visualizza su mappa

Zoonizzazione : Beni_Architettonici_Extraurbani

Descrizione : Beni_Architettonici_Extraurbani_SISTEMA DELLA STRATIFICAZIONE STORICA

Normativa : Beni_architettonici_extraurbani_art.3.16_NTA_Prescrizioni_SUR_2007

note : Nucleo originario accertato da fonti storiche di proprietà di Cola Piccinno del 1588

Tematismo : PP_38_I3_Beni_Architettonici_extraurbani

Ricerca : PP_38

id_relativo : 95

id_codifica : 328

X : 744115.69

Y : 4490449.47

Indirizzi_Tutela : Si applicano gli indirizzi di tutela di cui al punto 1.1 dell'art.2.02 (negli ambiti di valore eccezionale)

Denominazione_Bene : Masseria Specchia

Motivo_Proposta : Masseria sorta fra il XIX e il XX sec come conseguenza del processo di bonifica e valorizzazione dei terreni della zona e della frammentazione della masseria Cefalo

PP_39_I3a_Beni_Architettonici_

Visualizza su mappa

Zoonizzazione : Beni_Architettonici_Extraurbani_Area_Annessa

Descrizione : Beni_Architettonici_Extraurbani_Area_Annessa_SISTEMA DELLA STRATIFICAZIONE STORICA

Normativa : Beni_Architettonici_Extraurbani_Area_Annessa_art.3.16_NTA_Prescrizioni_SUR_2007

note :

Tematismo : PP_39_I3a_Beni_Architettonici_extraurbani

Ricerca :

id_relativo : 0

id_codifica :

X : 750591.18

Y : 4497231.24

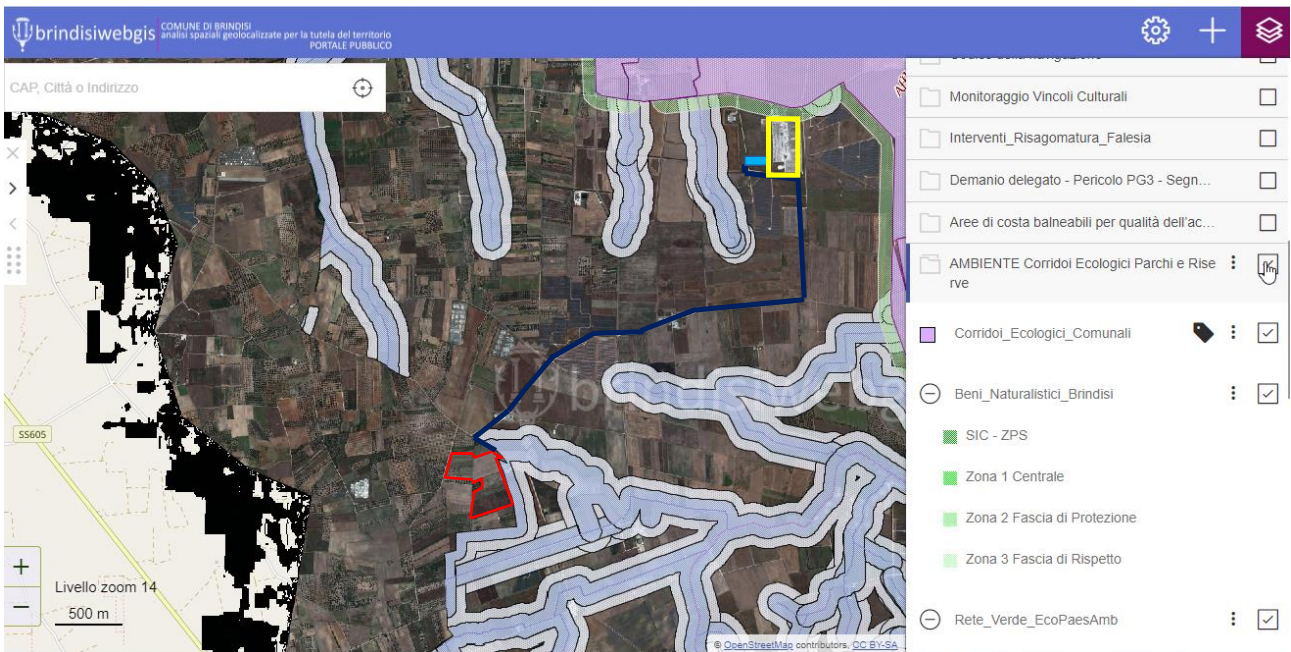
Imagery ©2021 European Space Imaging, Maxar Technologies, Map data ©2021 Italy Terms Privacy Send feedback 50 m

Vista 01



6. AMBIENTI ECOLOGICI

Si riportano di seguito l' inquadramento delle aree di progetto (cartografia estratta da fonte "Brindisiwebgis") in termini di ambienti ecologici

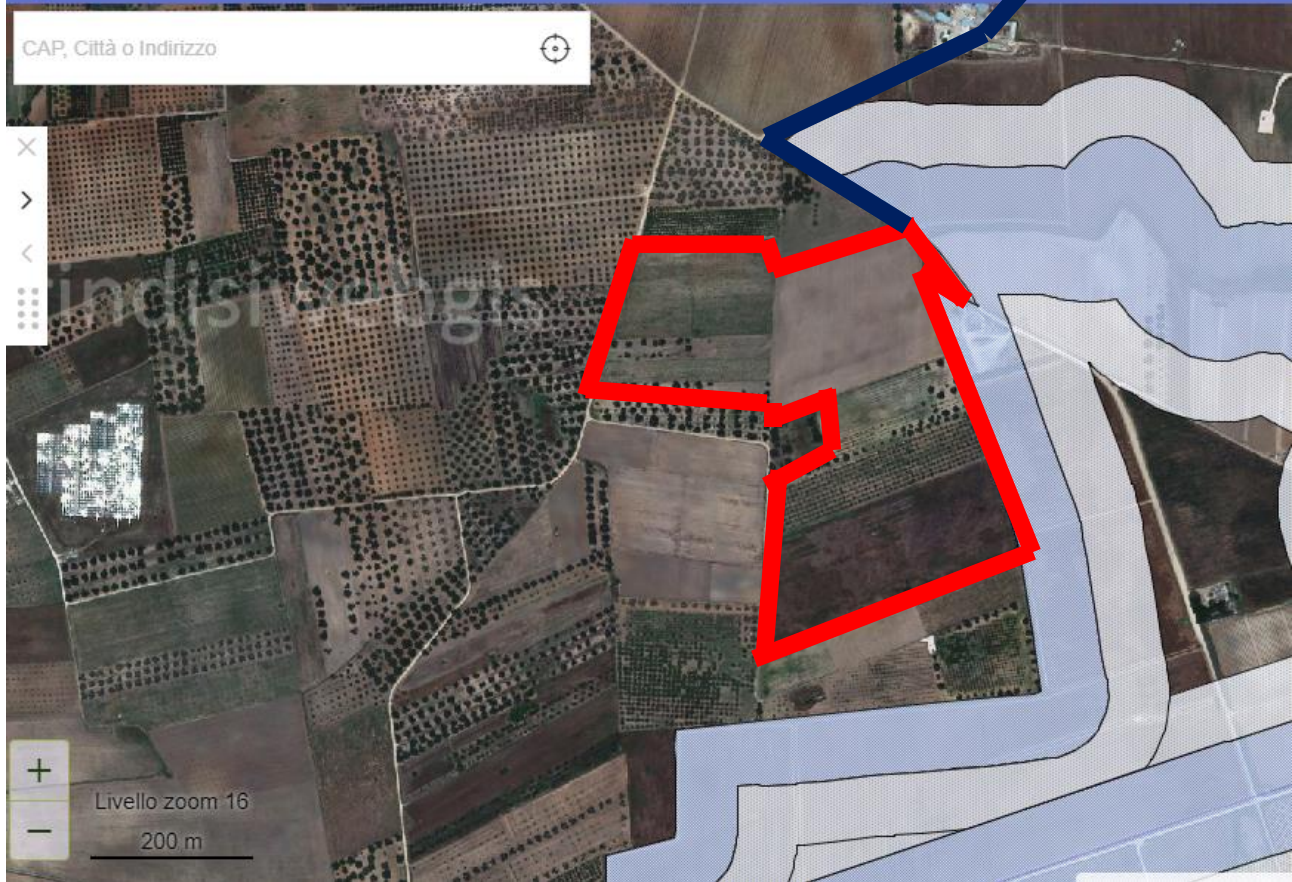


Campo Agrovoltaico

Elettrodotto di
connessione MT/AT

Stazione di elevazione

Stazione Elettrica
«Brindisi Sud»



[Visualizza su mappa](#)

Oggetto_cartografico : Corsi d'acqua aggiornamento 2014

Descrizione : limite cartografico argini

Riferimenti_amministrativi : DCC_n94_19_12_2014 deguamento al PUTTP

note : studio per una rete ecologica comunale integrata

Ricerca_tematismo : Rete Verde

[Visualizza su mappa](#)

Oggetto_cartografico : area 2 di continuità ambientale

Descrizione : area 2 di continuità ambientale 2014

Riferimenti_amministrativi : DCC_n94_19_12_2014 deguamento al PUTTP

note : studio per una rete ecologica comunale integrata

Ricerca_tematismo : Rete Verde

[Visualizza su mappa](#)

Oggetto_cartografico : area 1 di criticità ambientale

Descrizione : alveo o golena al termine 2014

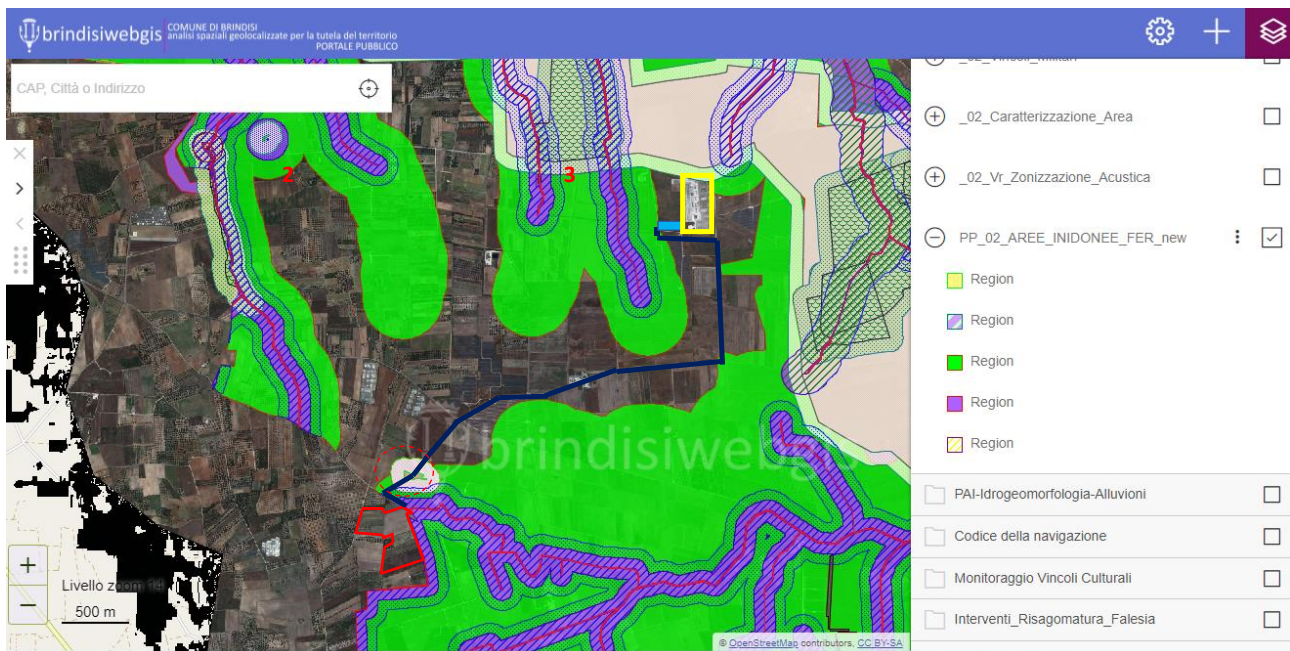
Riferimenti_amministrativi : DCC_n94_19_12_2014 deguamento al PUTTP

note : studio per una rete ecologica comunale integrata

Ricerca_tematismo : Rete Verde

7. AREE NON IDONEE FER

Si riportano di seguito l'inquadramento delle aree di progetto (cartografia estratta da fonte "Brindisiwebgis") in termini di aree inidonee FER.



⬮ Campo Agrovoltaiico
 — Elettrodotto di connessione MT/AT
 ■ Stazione di elevazione
 Stazione Elettrica «Brindisi Sud»

Di seguito si riportano le schede di classificazione dell' area di maggiore interesse cerchiata in rosso:

▼ PP_16_C3a_Corsi_Acqua
✓

[Visualizza su mappa](#)

Zonizzazione : Area riammagliamentamento annessa idrologia secondaria

Descrizione : Emergenze_Idrogeologiche

Normativa : Emergenze_idrogeologiche_art.3.08_NTA_NUOVA_CARTA_IDROGEOMORFOLOGICA_2014

Note : Area_riammagliamentamento_unità_paesaggio_reticolo_secondario

Tematismo : PP_16_C3a_Corsi_Acqua

Ricerca : Idrologia

id_relativo : 54

id_codifica :

X : 748703.54

Y : 4491115.35

Indirizzi_Tutela : valorizzazione degli aspetti rilevanti con salvaguardia visuali panoramiche

Eolico : Difficilmente compatibile con i valori paesaggistici del luogo fatte salve le tipologie di cui al RR 24/2010

Fotovoltaico : Difficilmente compatibile con i valori paesaggistici del luogo fatte salve le tipologie di cui al RR 24/2010

Biomasse : Difficilmente compatibile con i valori paesaggistici del luogo fatte salve le tipologie di cui al RR 24/2010

▼ PP_38_I3_Beni_Architettonici_e

[Visualizza su mappa](#)

Zoonizzazione : Beni_Architettonici_Extraurbani

Descrizione : Beni_Architettonici_Extraurbani_SISTEMA_DELLA_STRATIFICAZIONE_STORICA

Normativa : Beni_architettonici_extraurbani_art.3.16_NTA_Prescrizioni_SUR_2007

note : Nucleo originario accertato da fonti storiche di proprietà di Cola Piccinno del 1588

Tematismo : PP_38_I3_Beni_Architettonici_extraurbani

Ricerca : PP_38

id_relativo : 95

id_codifica : 328

X : 744115.69

Y : 4490449.47

Indirizzi_Tutela : Si applicano gli indirizzi di tutela di cui al punto 1.1 dell'art.2.02 (negli ambiti di valore eccezionale

Denominazione_Bene : Masseria Specchia

Motivo_Proposta : Masseria sorta fra il XIX e il XX sec come conseguenza del processo di bonifica e valorizzazione dei terreni della zona e della frammentazione della masseria Cefalo

▼ PP_39_I3a_Beni_Architettonici_

[Visualizza su mappa](#)

Zoonizzazione : Beni_Architettonici_Extraurbani_Area_Annessa

Descrizione : Beni_Architettonici_Extraurbani_Area_Annessa_SISTEMA_DELLA_STRATIFICAZIONE_STORICA

Normativa : Beni_Architettonici_Extraurbani_Area_Annessa_art.3.16_NTA_Prescrizioni_SUR_2007

note :

Tematismo : PP_39_I3a_Beni_Architettonici_extraurbani

Ricerca :

id_relativo : 0

id_codifica :

X : 750591.18

Y : 4497231.24

▼ PP_02_AREE_INIDONEE_FER_new

[Visualizza su mappa](#)

Zoonizzazione : 04 PROCEDURA PAESAGGISTICA

Descrizione : Aree IDONEE A CONDIZIONE

Normativa : REGOLAMENTO REGIONALE 30 dicembre 2010, n. 24

note : DCS_CC_n_01_del_31_01_2012_Piano_individuazione_aree_non_idonee_effetti_RR_24_del_30_12_2010

Tematismo : PP_02_Aree_NON_Idonee FER

Ricerca : 4

id_relativo : 6

id_codifica : PP_02_FER

X : 741521.6

Y : 4502705.43

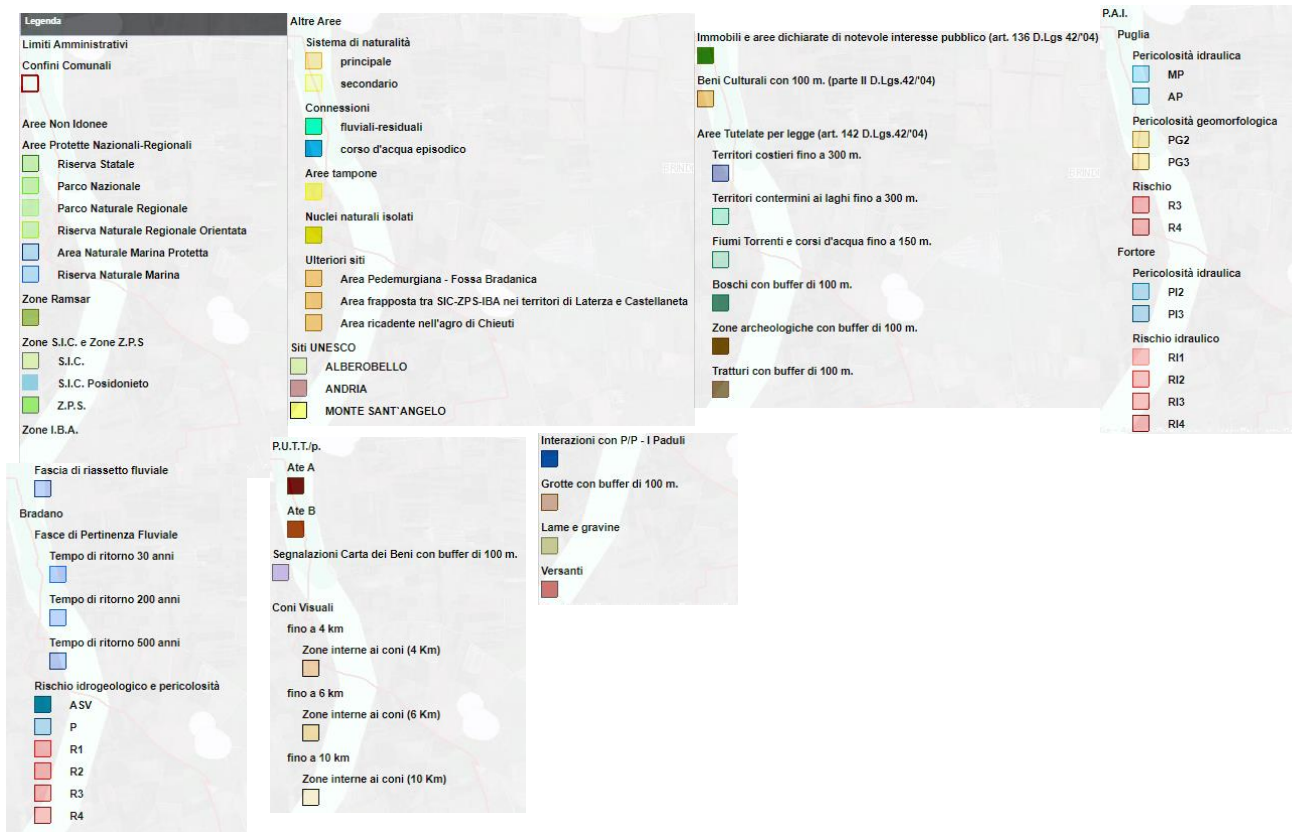
Indirizzi_tutela : valorizzazione degli aspetti rilevanti con salvaguardia visuali panoramiche

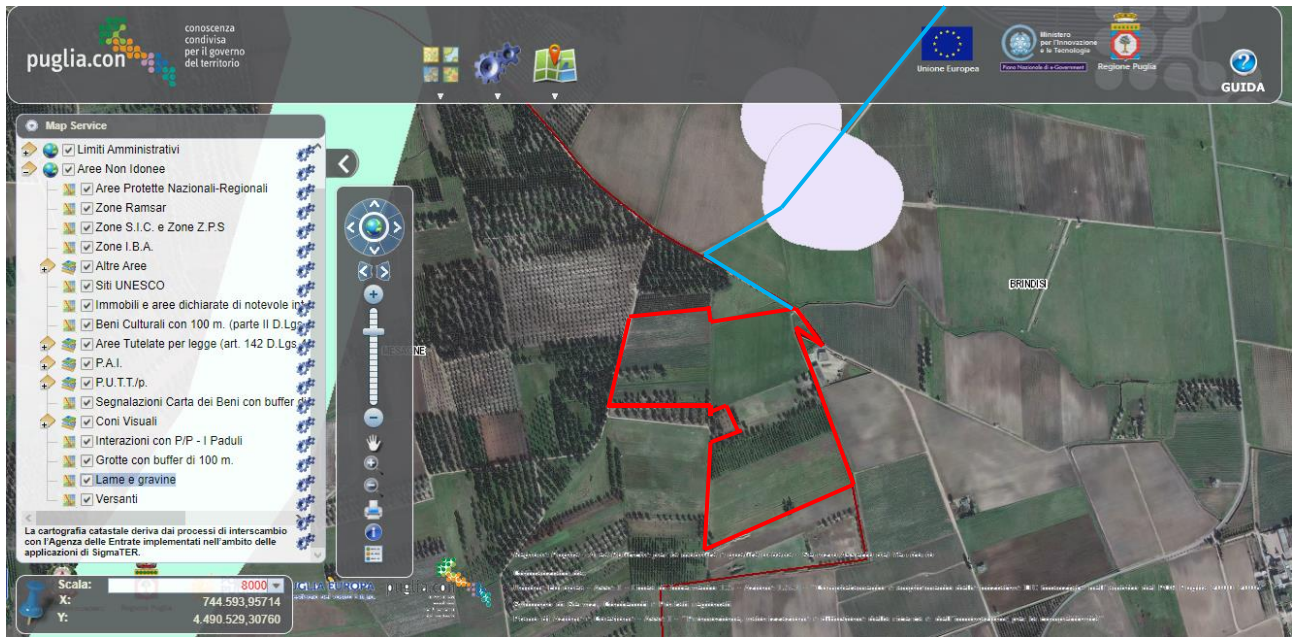
Eolico : Difficilmente compatibile con i valori paesaggistici del luogo fatto salva la compatibilità in base alla specifica tipologia dell'impianto

Fotovoltaico : Difficilmente compatibile con i valori paesaggistici del luogo fatto salva la compatibilità in base alla specifica tipologia dell'impianto

Biomasse : Con particolari accorgimenti tipologici e morfologici potrebbe risultare compatibile con i valori paesaggistici del luogo

Si riporta lì estratto della cartografia delle aree non idonee/protette da fonte SIT Puglia:



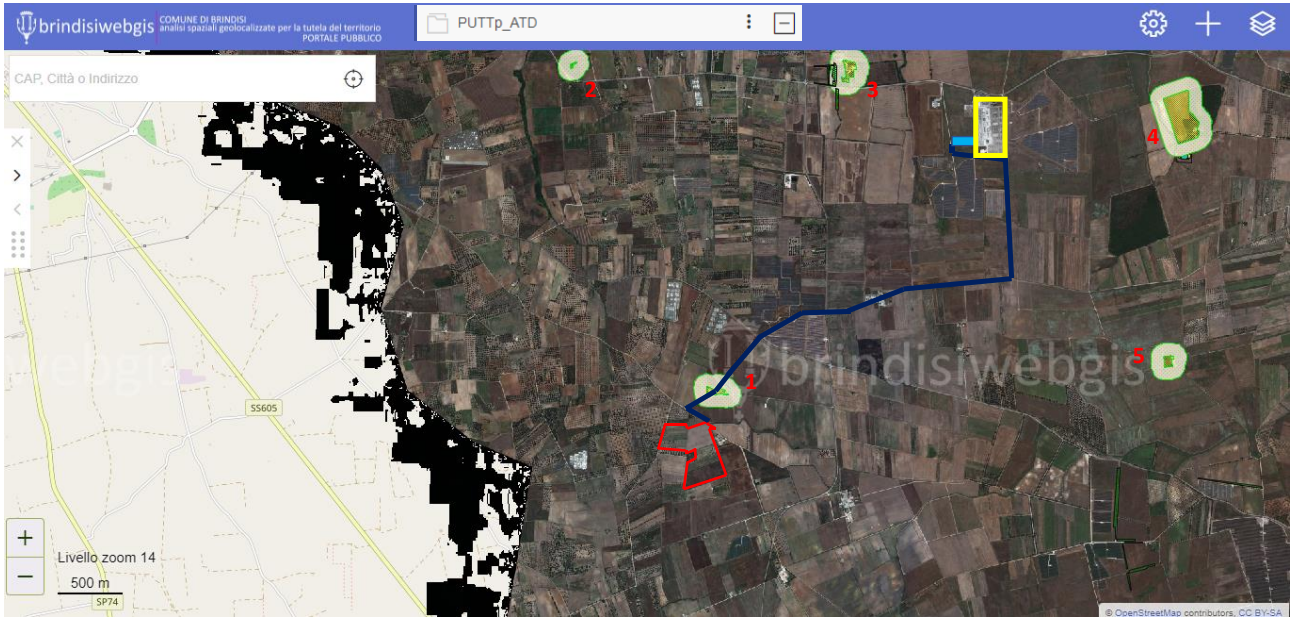


Di seguito si riporta la classificazione dell'area bianca di sopra (attraversamento dell' elettrodotto in prossimità dell' area abitativa/residenziale-produttiva della Masseria Specchia).

Segnalazioni Carta dei Beni con buffer di 100 m.													
Opzioni	TIPO_BENE	ID_ENGINE	CODICE	CODICESITO	DENOMINAZI	TIPO_SITO	CATEGORIA	FUNZIONE	CONSERVA	EVIDENZA	MET_LOC	AFFIDA	GEOMEM
	SITO_POL	15	BR000189	BR000189	Masseria Specchia	Masseria	INSEDIAMENTO	ABITATIVA/RESIDENZIALE-PRODUTTIVA;	Integro;	strutture	CTR (carta tecnica regionale)	Null	A (Area/poligono)
TIPO_SITO	CATEGORIA	FUNZIONE	CONSERVA	EVIDENZA	MET_LOC	AFFIDA	GEOMEM	LIV_IND	PERIODO				
Masseria	INSEDIAMENTO	ABITATIVA/RESIDENZIALE-PRODUTTIVA;	Integro;	strutture	CTR (carta tecnica regionale)	Null	A (Area/poligono)	dati bibliografici;	Età moderna (XVI-XVIII secolo); Età contemporanea (XIX-XX secolo);				
MOT_CRONO	COMUNE	PROVINCIA	ID_1	T	BUFF_DIST	GlobalID							
bibliografia;	Brindisi	BR	0	SITO	100	{6FAA67B4-5725-4EF5-AF46-79F7FBF1398E}							

8. BENI DIFFUSI

Si riportano di seguito l' inquadramento delle aree di progetto (cartografia estratta da fonte "Brindisiwebgis") in termini di aree di beni di natura archeologica ed architettonica.

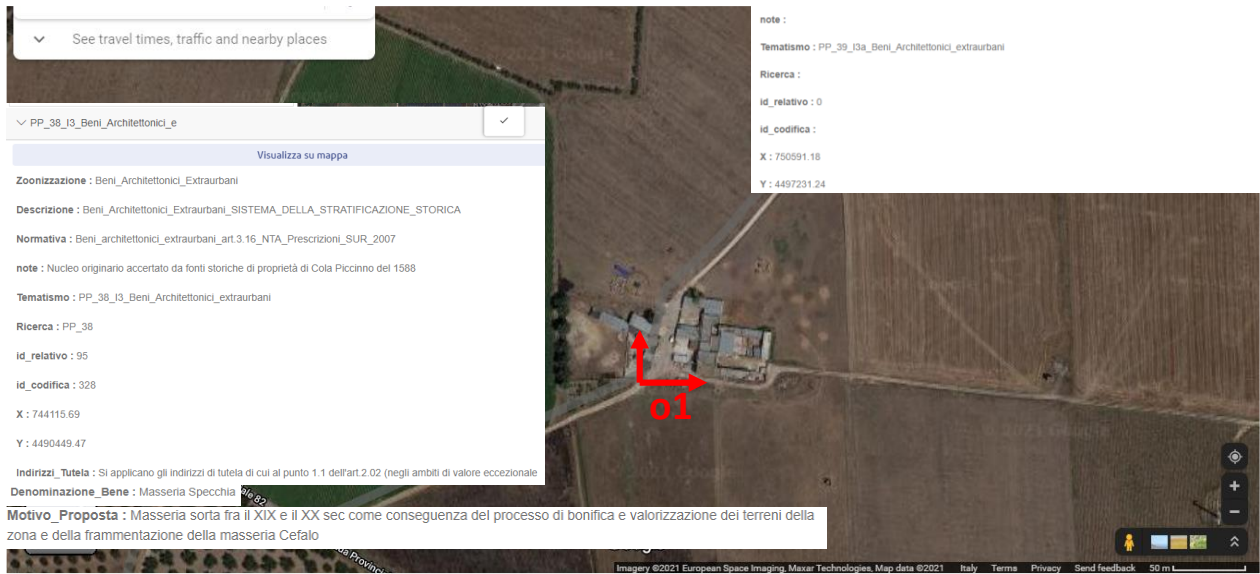


⬮ **Campo Agrovoltaico**
 — **Elettrodotta di connessione MT/AT**
 ▬ **Stazione di elevazione/smistamento**
 Stazione Elettrica «Brindisi Sud»

PUTTp_ATD			
<input checked="" type="checkbox"/>	PP_29_F2_Beni_Diffusi	<input type="checkbox"/>	PP_34_I1_Beni_Vincolati_Archit
<input type="checkbox"/>	PP_30_G1_Beni_Cult_Archeol_vin	<input type="checkbox"/>	Region
	Region	<input type="checkbox"/>	Region
	Region	<input checked="" type="checkbox"/>	PP_35_I1a_Beni_Vincolati_Archi
	Region	<input checked="" type="checkbox"/>	PP_36_I2_Beni_Segnalati_Archit
<input checked="" type="checkbox"/>	PP_31_G1a_Beni_Cult_Archeol_vi	<input checked="" type="checkbox"/>	PP_37_I2a_Beni_Segnalati_Archi
<input checked="" type="checkbox"/>	PP_32_H1_Beni_Cult_Archeol_seg	<input checked="" type="checkbox"/>	PP_38_I3_Beni_Architettonici_e
<input checked="" type="checkbox"/>	PP_33_H1a_Beni_Cult_Archeol_se	<input type="checkbox"/>	PP_39_I3a_Beni_Architettonici_
<input type="checkbox"/>	PP_34_I1_Beni_Vincolati_Archit	<input type="checkbox"/>	Region
		<input type="checkbox"/>	Region

Di seguito si riportano maggiori dettagli circa i 5 punti individuati nello stralcio, di cui si calcoleranno le distanze rispetto al campo agrovoltaico:

Sito 1



See travel times, traffic and nearby places

PP_38_I3_Beni_Architettonici_e

Visualizza su mappa

Zoonizzazione : Beni_Architettonici_Extraurbani

Descrizione : Beni_Architettonici_Extraurbani_SISTEMA DELLA STRATIFICAZIONE STORICA

Normativa : Beni_architettonici_extraurbani_art.3.16_NTA_Prescrizioni_SUR_2007

note : Nucleo originario accertato da fonti storiche di proprietà di Cola Piccinno del 1588

Tematismo : PP_38_I3_Beni_Architettonici_extraurbani

Ricerca : PP_38

id_relativo : 95

id_codifica : 328

X : 744115.69

Y : 4490449.47

Indirizzi_Tutela : Si applicano gli indirizzi di tutela di cui al punto 1.1 dell'art.2.02 (negli ambiti di valore eccezionale)

Denominazione_Bene : Masseria Specchia

Motivo_Proposta : Masseria sorta fra il XIX e il XX sec come conseguenza del processo di bonifica e valorizzazione dei terreni della zona e della frammentazione della masseria Cefalo

PP_39_I3a_Beni_Architettonici_

Visualizza su mappa

Zoonizzazione : Beni_Architettonici_Extraurbani_Area_Anessa

Descrizione : Beni_Architettonici_Extraurbani_Area_Anessa_SISTEMA DELLA STRATIFICAZIONE STORICA

Normativa : Beni_Architettonici_Extraurbani_Area_Anessa_art.3.16_NTA_Prescrizioni_SUR_2007

note :

Tematismo : PP_39_I3a_Beni_Architettonici_extraurbani

Ricerca :

id_relativo : 0

id_codifica :

X : 750591.18

Y : 4497231.24

Vista 01



Sito 2

PP_38_13_Beni_Architettonici_e

Visualizza su mappa

Zoonizzazione : Beni_Architettonici_Extraurbani

Descrizione : Beni_Architettonici_Extraurbani_SISTEMA DELLA STRATIFICAZIONE STORICA

Normativa : Beni_architettonici_extraurbani_art.3.16_NTA_Prescrizioni_SUR_2007

note : Nucleo originario accertato da Atti Notarili di proprietà di Baldassare Scala del 1583 e censita al Capitolo di Brindisi nel 1754

Tematismo : PP_38_13_Beni_Architettonici_extraurbani

Ricerca :

id_relativo : 76

id_codifica : 319

X : 742908.23

Y : 4492912.19

Indirizzi Tutela : Si applicano gli indirizzi di tutela di cui al punto 1.1 dell'art 2.02 (negli ambiti di valore eccezionale)

Denominazione Bene : Masseria Torricello

Motivo Proposta : Nucleo originario accertato da Atti Notarili di proprietà di Baldassare Scala del 1583 e censita al Capitolo di Brindisi nel 1754

PP_39_13a_Beni_Architettonici_

Visualizza su mappa

Zoonizzazione : Beni_Architettonici_Extraurbani_Area_Annessa

Descrizione : Beni_Architettonici_Extraurbani_Area_Annessa_SISTEMA DELLA STRATIFICAZIONE STORICA

Normativa : Beni_Architettonici_Extraurbani_Area_Annessa_art.3.16_NTA_Prescrizioni_SUR_2007

note :

Tematismo : PP_39_13a_Beni_Architettonici_extraurbani

Ricerca :

id_relativo : 0

id_codifica :

X : 750591.18

Y : 4497231.24

Strada Provinciale 81

Sito 3

brindisiwebgis COMUNE DI BRINDISI analisi spaziali geolocalizzate per la tutela del territorio PORTALE PUBBLICO

CAP, Città o Indirizzo

PP_29_F2_Beni_Diffusi

Visualizza su mappa

Zoonizzazione : Filari_vegetazionali_muretti a secco

Descrizione : Beni_diffusi_del_paesaggio agrario_COLTURALE E DELLA POTENZIALITA_FAUNISTICA

Normativa : Beni diffusi del paesaggio agrario_art.3.17_NTA_Prescrizioni_SUR_2007

note :

Tematismo : PP_29_F2_Beni_Diffusi

Sito 3

PP_38_13_Beni_Architettonici_e

Visualizza su mappa

Zonizzazione : Beni_Architettonici_Extraurbani

Descrizione : Beni_Architettonici_Extraurbani_SISTEMA_DELLA_STRATIFICAZIONE_STORICA

Normativa : Beni_architettonici_extraurbani_art.3.16_NTA_Prescrizioni_SUR_2007

note : Nucleo originario accertato da Atli Notarili di proprietà di Fiorentino Maggio del 1583

Tematismo : PP_38_13_Beni_Architettonici_extraurbani

Ricerca : PP_38

id_relativo : 77

id_codifica : 320

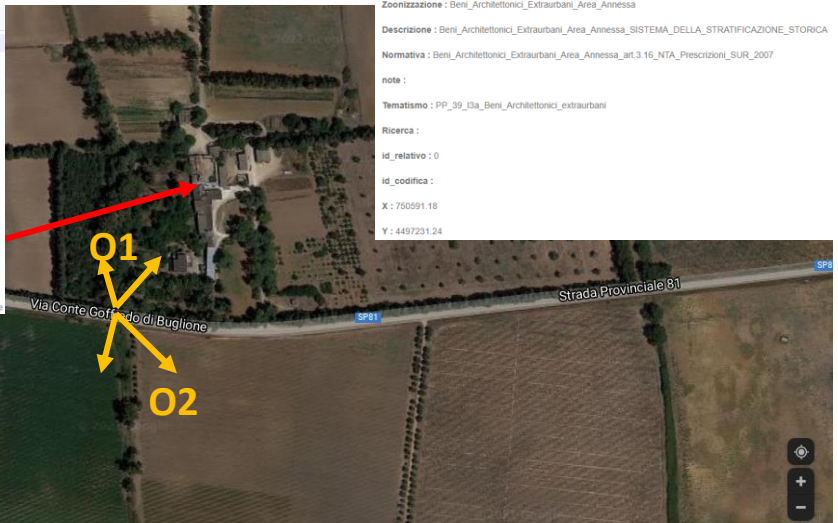
X : 745046.19

Y : 4492335.17

Indirizzi: Tutela - Si applicano gli indirizzi di tutela di cui al punto 1.1 dell'art 2.02 (negli ambiti di valore eccezionali)

Denominazione_Bene : Masseria Cerillo

Motivo_Proposta : Nucleo originario accertato da Atli Notarili di proprietà di Fiorentino Maggio del 1583



Vista O1



Sito 5

PP_38_13_Beni_Architettonici_e

Visualizza su mappa

Zoonizzazione: Beni_Architettonici_Extraurbani

Descrizione: Beni_Architettonici_Extraurbani_SISTEMA DELLA STRATIFICAZIONE STORICA

Normativa: Beni_architettonici_extraurbani_art.3.16_NTA_Prescrizioni_SUR_2007

note: Nucleo originario accertato da fonti storiche di proprietà di Francesco Monetta del 1754

Tematismo: PP_38_13_Beni_Architettonici_extraurbani

Ricerca: PP_38

id_relativo: 52

id_codifica: 327

X: 747592.28

Y: 4490789.77

Zoonizzazione: Beni_Architettonici_Extraurbani_Area_Annessa

Descrizione: Beni_Architettonici_Extraurbani_Area_Annessa_SISTEMA DELLA STRATIFICAZIONE STORICA

Normativa: Beni_Architettonici_Extraurbani_Area_Annessa_art.3.16_NTA_Prescrizioni_SUR_2007

note:

Tematismo: PP_39_13a_Beni_Architettonici_extraurbani

X : 750591.18


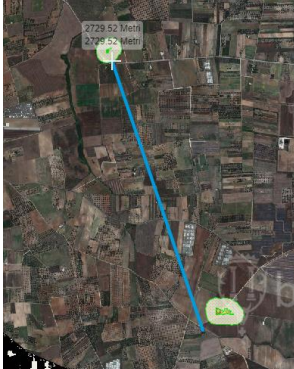
Y : 4497231.24

Indirizzi_Tutela: Si applicano gli indirizzi di tutela di cui al punto 1.1 dell'art.2.02 (negli ambiti di valore eccezionale)

Denominazione_Bene: Masseria S. Teresa

Motivo_Proposta: Nucleo originario accertato da fonti storiche di proprietà di Francesco Monetta del 1754

Si riportano di seguito le principali distanze approssimate dal campo agrovoltaiico rispetto ai siti individuati:

Sito individuato	Distanza approssimata dal campo agrovoltaiico
1 (Masseria Specchia)	 <p style="font-size: 1.2em; margin-top: 10px;">87,75 m</p>
2 (Masseria Torricello)	 <p style="font-size: 1.2em; margin-top: 10px;">2729,52 m</p>

<p>3 (Masseria Cerrito)</p>	 <p>2573,61 m</p>
<p>4 (Masseria S. Teresa Nuova)</p>	 <p>4248,53 m</p>
<p>5 (Masseria S. Teresa)</p>	 <p>3581,21 m</p>

9. MASSERIE LIMITROFE AL CAMPO E POSSIBILI PUNTI SENSIBILI

Nella figura seguente è possibile vedere le visuali paesaggistiche individuate nell'intorno dell'area di impianto in oggetto.

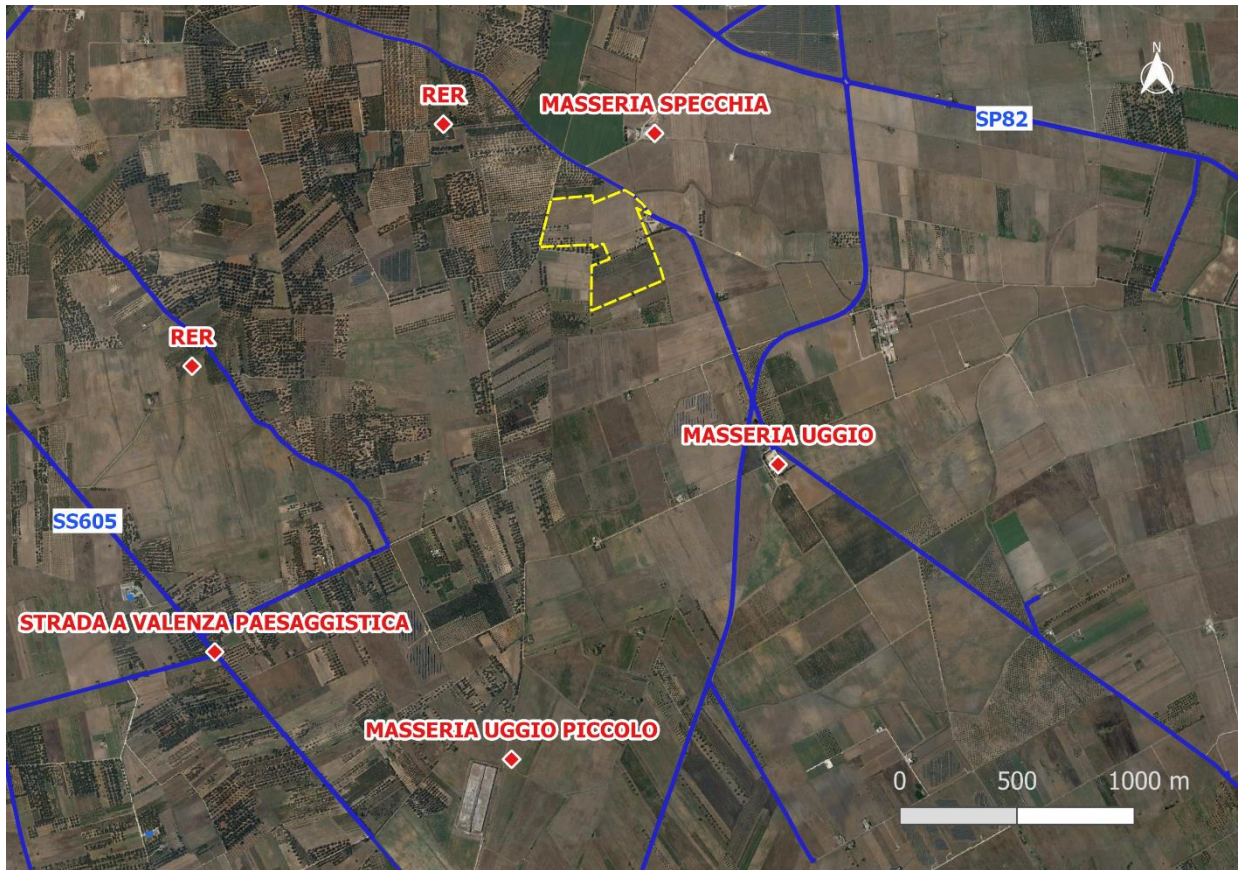


Figura: Individuazione delle visuali paesaggistiche dai punti sensibili come Masseria Specchia, Masseria Uggio e Uggio Piccolo.

In particolare, sono state individuate tra le componenti culturali nr. 3 masserie:

- Masseria Specchia
- Masseria Uggio;
- Masseria Uggio Piccolo.

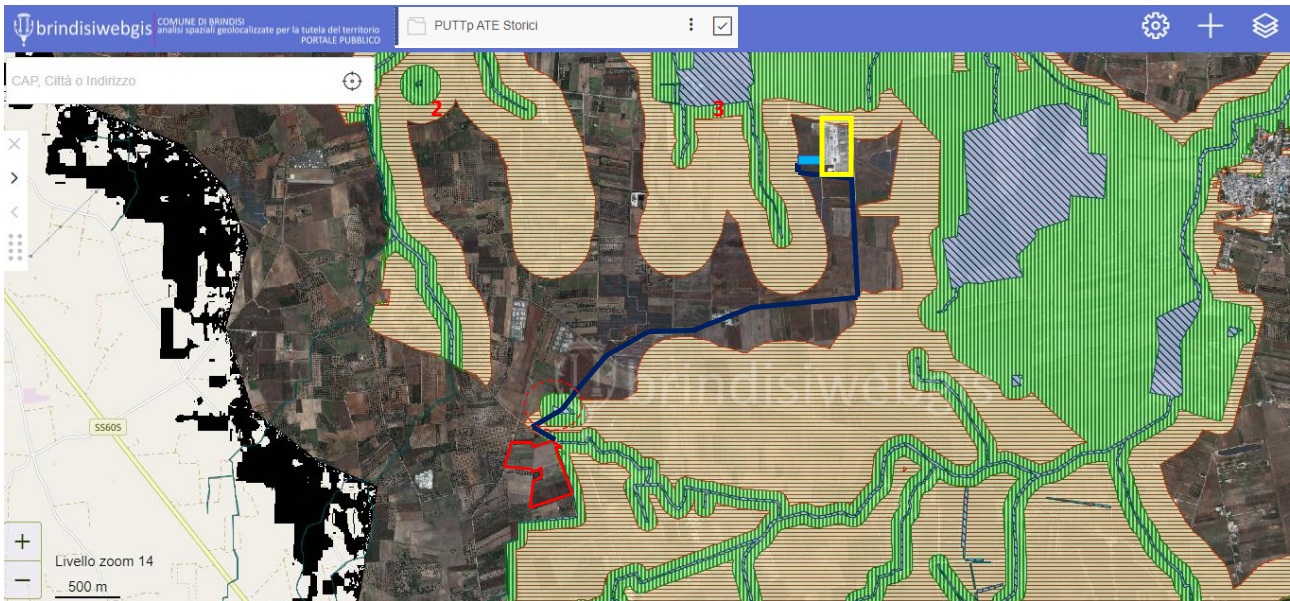
nr. 1 strada a valenza Paesaggistica tra le componenti percettive:

- Ex- Strada statale SS605 di Mesagne ora strada provinciale 2 Bis

Inoltre, è stata individuata la presenza di una rete ecologica regionale a Nord Ovest dell'ubicazione dell'impianto.

10. ANALISI PUTT/P ATE

Si riporta di seguito uno stralcio inerente la cartografia PUTT/P ATE delle aree di progetto con le relative schede di classificazione inerenti l'area di maggiore interesse (cerchiata in rosso):



▼ PUTT_ATE_art_106_p8_NTA_PPTR_2015

2

Visualizza su mappa

Zonizzazione : C - Valore Distinguibile

Descrizione : PUTT_AMBITI TERRITORIALI ESTESI

Normativa : DGR_27_10_2015_n_1885_Approva_PRG_PUTT_P_2015

Efficacia : Disposizioni transitorie efficacia vigenti atti normativi regolamentari amministrativi

Tematismo : ATE PUTTP art 106 punto 8 NTA PPTR

Ricerca : C

X : 9999999.99

Y : 9999999.99

Indirizzi_tutela : salvaguardia e valorizzazione dell'assetto attuale; trasformazione delle situazioni compromesse riqualificazione ed eliminazione dei detrattori

Eolico : Difficilmente compatibile con i valori paesaggistici del luogo

Fotovoltaico : Difficilmente compatibile con i valori paesaggistici del luogo

Biomasse : Con particolari accorgimenti tipologici e morfologici potrebbe risultare compatibile con i valori paesaggistici del luogo

Zoonizzazione : D - Valore Relativo



Descrizione : PUTT_AMBITI TERRITORIALI ESTESI

Normativa : DGR_27_10_2015_n_1885_Approva_PRG_PUTT_P_2015

Efficacia : Disposizioni transitorie efficacia vigenti atti normativi regolamentari amministrativi

Tematismo : ATE PUTTP art 106 punto 8 NTA PPTR

Ricerca : D

X : 9999999.99

Y : 9999999.99

Indirizzi_tutela : valorizzazione degli aspetti rilevanti con salvaguardia visuali panoramiche

Eolico : Difficilmente compatibile con i valori paesaggistici del luogo

Fotovoltaico : Difficilmente compatibile con i valori paesaggistici del luogo

Biomasse : Con particolari accorgimenti tipologici e morfologici potrebbe risultare compatibile con i valori paesaggistici del luogo

Zoonizzazione : C - Valore Distinguibile

Descrizione : PUTT_AMBITI TERRITORIALI ESTESI

Normativa : DGR_27_10_2015_n_1885_Approva_PRG_PUTT_P_2015

Efficacia : Disposizioni transitorie efficacia vigenti atti normativi regolamentari amministrativi

Tematismo : ATE PUTTP art 106 punto 8 NTA PPTR

Ricerca : C

X : 9999999.99

Y : 9999999.99

Indirizzi_tutela : salvaguardia e valorizzazione dell'assetto attuale; trasformazione delle situazioni compromesse riqualificazione ed eliminazione dei detrattori

Eolico : Difficilmente compatibile con i valori paesaggistici del luogo

Fotovoltaico : Difficilmente compatibile con i valori paesaggistici del luogo

Biomasse : Con particolari accorgimenti tipologici e morfologici potrebbe risultare compatibile con i valori paesaggistici del luogo

Zoonizzazione : A - Valore Eccezionale

Descrizione : PUTT_AMBITI TERRITORIALI ESTESI

Normativa : DGR_27_10_2015_n_1885_Approva_PRG_PUTT_P_2015

Efficacia : Disposizioni transitorie efficacia vigenti atti normativi regolamentari amministrativi

Tematismo : ATE PUTTP art 106 punto 8 NTA PPTR

Ricerca : A

X : 9999999.99

Y : 9999999.99

Indirizzi tutela : conservazione e valorizzazione dell'assetto attuale; recupero delle situazioni compromesse attraverso l'eliminazione dei detrattori

Eolico : Incompatibile con i valori paesaggistici del luogo

Fotovoltaico : Incompatibile con i valori paesaggistici del luogo

Biomasse : Con particolari accorgimenti tipologici e morfologici potrebbe risultare compatibile con i valori paesaggistici del luogo

Zoonizzazione : _A_VALORE_ECCEZIONALE

Descrizione : PUTT_AMBITI TERRITORIALI ESTESI

Normativa : art_2_02_Indirizzi_Tutela_1_3_C_Var_Adottata_CP_24_2012

note : Adeguamento PRG PUTT_P GR_Puglia_1202_2007 Recepimento CC_Brindisi_37_2010

Tematismo : PP_02_ATE_A_B_C_D

Ricerca : A

id_relativo : 0

id_codifica :

X : 9999999.99

Y : 9999999.99

Indirizzi tutela : conservazione e valorizzazione dell'assetto attuale; recupero delle situazioni compromesse attraverso l'eliminazione dei detrattori

Eolico : Incompatibile con i valori paesaggistici del luogo

Fotovoltaico : Incompatibile con i valori paesaggistici del luogo

Biomasse : Con particolari accorgimenti tipologici e morfologici potrebbe risultare compatibile con i valori paesaggistici del luogo

Zoonizzazione : _C_VALORE_DISTINGUIBILE

Descrizione : PUTT_AMBITI TERRITORIALI ESTESI

Normativa : art_2_02_Indirizzi_Tutela_1_3_C_Var_Adottata_CP_24_2012

note : Adeguamento PRG PUTT_P GR_Puglia_1202_2007 Recepimento CC_Brindisi_37_2010

Tematismo : PP_02_ATE_A_B_C_D

Ricerca : C

id_relativo : 41987928

id_codifica :

X : 9999999.99

Y : 9999999.99

Indirizzi tutela : salvaguardia e valorizzazione dell'assetto attuale; trasformazione delle situazioni compromesse riqualificazione ed eliminazione dei detrattori

Eolico : Difficilmente compatibile con i valori paesaggistici del luogo

Fotovoltaico : Difficilmente compatibile con i valori paesaggistici del luogo

Biomasse : Con particolari accorgimenti tipologici e morfologici potrebbe risultare compatibile con i valori paesaggistici del luogo

Zoonizzazione : _C_VALORE_DISTINGUIBILE

Descrizione : PUTT_AMBITI TERRITORIALI ESTESI

Normativa : art_2_02_Indirizzi_Tutela_1_3_C_Var_Adottata_CP_24_2012

note : Adeguamento PRG PUTT_P GR_Puglia_1202_2007 Recepimento CC_Brindisi_37_2010

Tematismo : PP_02_ATE_A_B_C_D

Ricerca : C

id_relativo : 38380

id_codifica : PP_02

X : 6690742.48

Y : 9999999.99

Indirizzi tutela : salvaguardia e valorizzazione dell'assetto attuale; trasformazione delle situazioni compromesse riqualificazione ed eliminazione dei detrattori

Eolico : Difficilmente compatibile con i valori paesaggistici del luogo

Fotovoltaico : Difficilmente compatibile con i valori paesaggistici del luogo

Biomasse : Con particolari accorgimenti tipologici e morfologici potrebbe risultare compatibile con i valori paesaggistici del luogo

Zoonizzazione : _A_VALORE_ECCEZIONALE

Descrizione : PUTT_AMBITI TERRITORIALI ESTESI

Normativa : art_2_02_Indirizzi_Tutela_1_3_C_Var_Adottata_CP_24_2012

note : Adeguamento PRG PUTT_P GR_Puglia_1202_2007 Recepimento CC_Brindisi_37_2010

Tematismo : PP_02_ATE_A_B_C_D

Ricerca : A

id_relativo : 1

id_codifica : PP_02

X : 744115.69

Y : 4490456.28

Indirizzi tutela : conservazione e valorizzazione dell'assetto attuale; recupero delle situazioni compromesse attraverso l'eliminazione dei detrattori

Eolico : Incompatibile con i valori paesaggistici del luogo

Fotovoltaico : Incompatibile con i valori paesaggistici del luogo

Biomasse : Con particolari accorgimenti tipologici e morfologici potrebbe risultare compatibile con i valori paesaggistici del luogo

Zoonizzazione : _C_VALORE_DISTINGUIBILE

Descrizione : PUTT_AMBITI TERRITORIALI ESTESI

Normativa : art_2_02_Indirizzi_Tutela_1_3_C

note : Adeguamento PRG PUTT_P GR_Puglia_1202_2007 Recepimento CC_Brindisi_37_2010

Tematismo : PP_02_ATE_A_B_C_D

Ricerca : C

id_relativo : 3

id_codifica : PP_02

X : 741684.38

Y : 4496988.26

Indirizzi tutela : salvaguardia e valorizzazione dell'assetto attuale; trasformazione delle situazioni compromesse riqualificazione ed eliminazione dei detrattori

Eolico : Difficilmente compatibile con i valori paesaggistici del luogo

Fotovoltaico : Difficilmente compatibile con i valori paesaggistici del luogo

Biomasse : Con particolari accorgimenti tipologici e morfologici potrebbe risultare compatibile con i valori paesaggistici del luogo

Zonizzazione : _A_VALORE_ECCEZIONALE

Descrizione : PUTT_AMBITI TERRITORIALI ESTESI

Normativa : art_2_02_Indirizzi_Tutela_1_1_A

note : Adeguamento PRG PUTT_P GR_Puglia_1202_2007 Recepimento CC_Brindisi_37_2010

Tematismo : PP_02_ATE_A_B_C_D

Ricerca : A

id_relativo : 1

id_codifica : PP_02

X : 744115.69

Y : 4490449.48

Indirizzi_tutela : conservazione e valorizzazione dell'assetto attuale; recupero delle situazioni compromesse attraverso l'eliminazione dei detrattori

Eolico : Incompatibile con i valori paesaggistici del luogo

Fotovoltaico : Incompatibile con i valori paesaggistici del luogo

Biomasse : Con particolari accorgimenti tipologici e morfologici potrebbe risultare compatibile con i valori paesaggistici del luogo

Ambito : A_Eccezionale

Indirizzi_dirett_tutela : conservazione e valorizzazione dell'assetto attuale; recupero delle situazioni compromesse attraverso l'eliminazione dei detrattori

approvazione : Delibera G.R. n. 1748 del 15/12/2000; C.C. n.43 del 08/04/2002(adozione); C.C. n.139 del 29/10/2002(preso atto);determina n.18del07/05/2003(Ricogniz.)

note : Adeguamento 2003 precedente il riscontro alle prescrizioni regionali

id : 12

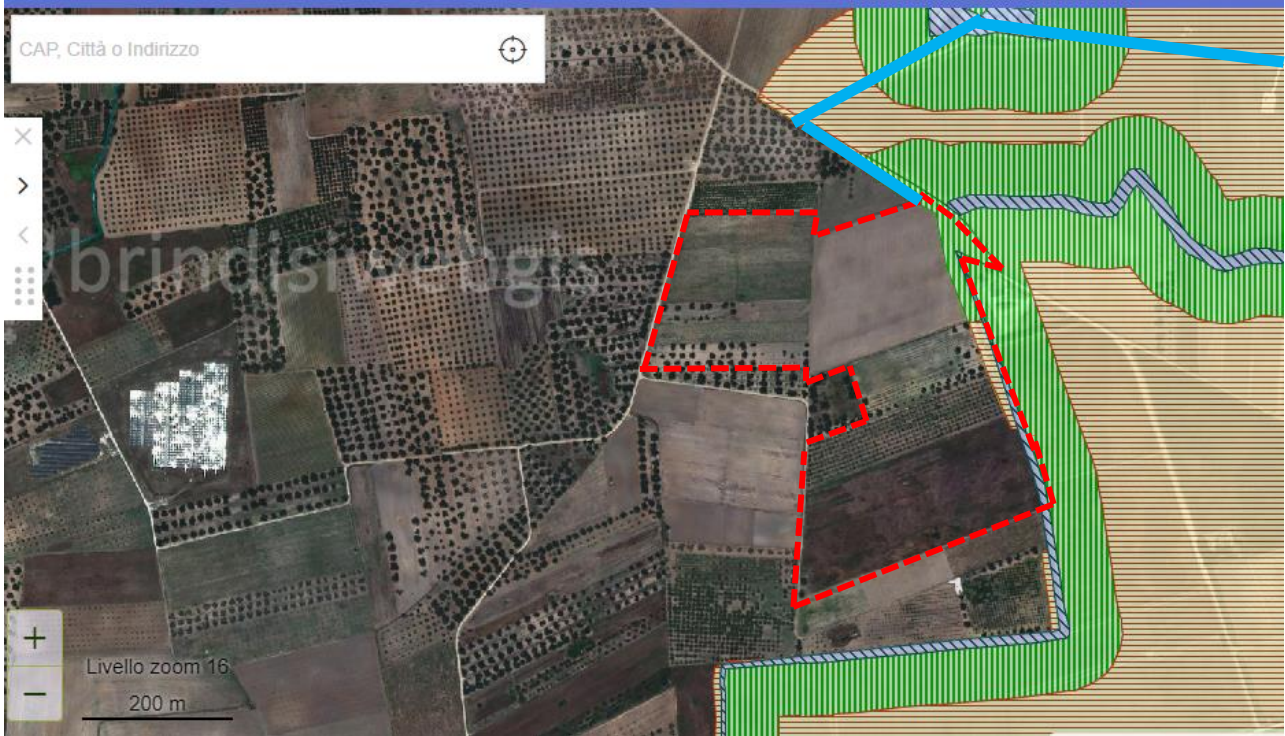
Ambito : C_Distingu

Indirizzi_dirett_tutela : salvaguardia e valorizzazione dell'assetto attuale, se qualificato; trasformazione dell'assetto attuale, se compromesso, per il ripristino e l'ulteriore qualificazione; trasformazione dell'assetto attuale che si compatibile con la qualificazione paesagg.

approvazione : Delibera G.R. n. 1748 del 15/12/2000; C.C. n.43 del 08/04/2002(adozione); C.C. n.139 del 29/10/2002(preso atto);determina n.18del07/05/2003(Ricogniz.)

note : Adeguamento 2003 precedente il riscontro alle prescrizioni regionali

Di seguito si riporta uno zoom del campo agrovoltaiico e le relative schede inerenti le aree minimamente sovrapposte all'area di progetto:



 Region

▼ PP_ATE_A_B_C_D_2012

[Visualizza su mappa](#)

Zoonizzazione : _C_VALORE_DISTINGUIBILE

Descrizione : PUTT_AMBITI TERRITORIALI ESTESI

Normativa : art_2_02_Indirizzi_Tutela_1_3_C_Var_Adottata_CP_24_2012

note : Adeguamento PRG PUTT_P GR_Puglia_1202_2007 Recepimento CC_Brindisi_37_2010

Tematismo : PP_02_ATE_A_B_C_D

Ricerca : C

id_relativo : 38380

id_codifica : PP_02

X : 6690742.48

Y : 9999999.99

Indirizzi_tutela : salvaguardia e valorizzazione dell'assetto attuale; trasformazione delle situazioni compromesse riqualificazione ed eliminazione dei detrattori

Eolico : Difficilmente compatibile con i valori paesaggistici del luogo

Fotovoltaico : Difficilmente compatibile con i valori paesaggistici del luogo

Biomasse : Con particolari accorgimenti tipologici e morfologici potrebbe risultare compatibile con i valori paesaggistici del luogo

 Region

▼ PP_ATE_A_B_C_D_2012

[Visualizza su mappa](#)

Zoonizzazione : _D_VALORE_RELATIVO

Descrizione : PUTT_AMBITI TERRITORIALI ESTESI

Normativa : art_2_02_Indirizzi_Tutela_1_3_C_Var_Adottata_CP_24_2012

note : Adeguamento PRG PUTT_P GR_Puglia_1202_2007 Recepimento CC_Brindisi_37_2010

Tematismo : PP_02_ATE_A_B_C_D

Ricerca : D

id_relativo : 38371

id_codifica : PP_02

X : 747601.67

Y : 4489721.16

Indirizzi_tutela : valorizzazione degli aspetti rilevanti con salvaguardia visuali panoramiche

Eolico : Difficilmente compatibile con i valori paesaggistici del luogo fatto salva la compatibilità in base alla specifica tipologia dell'impianto

Fotovoltaico : Difficilmente compatibile con i valori paesaggistici del luogo fatto salva la compatibilità in base alla specifica tipologia dell'impianto

Biomasse : Con particolari accorgimenti tipologici e morfologici potrebbe risultare compatibile con i valori paesaggistici del luogo

PUTT_ATE_art_106_p8_NTA_PPTR_2015

2

[Visualizza su mappa](#)

Zoonizzazione : C - Valore Distinguibile

Descrizione : PUTT_AMBITI TERRITORIALI ESTESI

Normativa : DGR_27_10_2015_n_1885_Approva_PRG_PUTT_P_2015

Efficacia : Disposizioni transitorie efficacia vigenti atti normativi regolamentari amministrativi

Tematismo : ATE PUTTP art 106 punto 8 NTA PPTR

Ricerca : C

X : 9999999.99

Y : 9999999.99

Indirizzi_tutela : salvaguardia e valorizzazione dell'assetto attuale; trasformazione delle situazioni compromesse riqualificazione ed eliminazione dei detrattoni

Eolico : Difficilmente compatibile con i valori paesaggistici del luogo

Fotovoltaico : Difficilmente compatibile con i valori paesaggistici del luogo

Biomasse : Con particolari accorgimenti tipologici e morfologici potrebbe risultare compatibile con i valori paesaggistici del luogo

Zoonizzazione : A - Valore Eccezionale

Descrizione : PUTT_AMBITI TERRITORIALI ESTESI

Normativa : DGR_27_10_2015_n_1885_Approva_PRG_PUTT_P_2015

Efficacia : Disposizioni transitorie efficacia vigenti atti normativi regolamentari amministrativi

Tematismo : ATE PUTTP art 106 punto 8 NTA PPTR

Ricerca : A

X : 9999999.99

Y : 9999999.99

Indirizzi_tutela : conservazione e valorizzazione dell'assetto attuale; recupero delle situazioni compromesse attraverso l'eliminazione dei detrattoni

Eolico : Incompatibile con i valori paesaggistici del luogo

Fotovoltaico : Incompatibile con i valori paesaggistici del luogo

Biomasse : Con particolari accorgimenti tipologici e morfologici potrebbe risultare compatibile con i valori paesaggistici del luogo

Zoonizzazione : _C_VALORE_DISTINGUIBILE

Descrizione : PUTT_AMBITI TERRITORIALI ESTESI

Normativa : art_2_02_Indirizzi_Tutela_1_3_C_Var_Adottata_CP_24_2012

note : Adeguamento PRG PUTT_P GR_Puglia_1202_2007 Recepimento CC_Brindisi_37_2010

Tematismo : PP_02_ATE_A_B_C_D

Ricerca : C

id_relativo : 41987928

id_codifica :

X : 9999999.99

Y : 9999999.99

Indirizzi_tutela : salvaguardia e valorizzazione dell'assetto attuale; trasformazione delle situazioni compromesse riqualificazione ed eliminazione dei detrattoni

Eolico : Difficilmente compatibile con i valori paesaggistici del luogo

Fotovoltaico : Difficilmente compatibile con i valori paesaggistici del luogo

Biomasse : Con particolari accorgimenti tipologici e morfologici potrebbe risultare compatibile con i valori paesaggistici del luogo

Zoonizzazione : _A_VALORE_ECCEZIONALE

Descrizione : PUTT_AMBITI TERRITORIALI ESTESI

Normativa : art_2_02_Indirizzi_Tutela_1_3_C_Var_Adottata_CP_24_2012

note : Adeguamento PRG PUTT_P GR_Puglia_1202_2007 Recepimento CC_Brindisi_37_2010

Tematismo : PP_02_ATE_A_B_C_D

Ricerca : A

id_relativo : 0

id_codifica :

X : 9999999.99

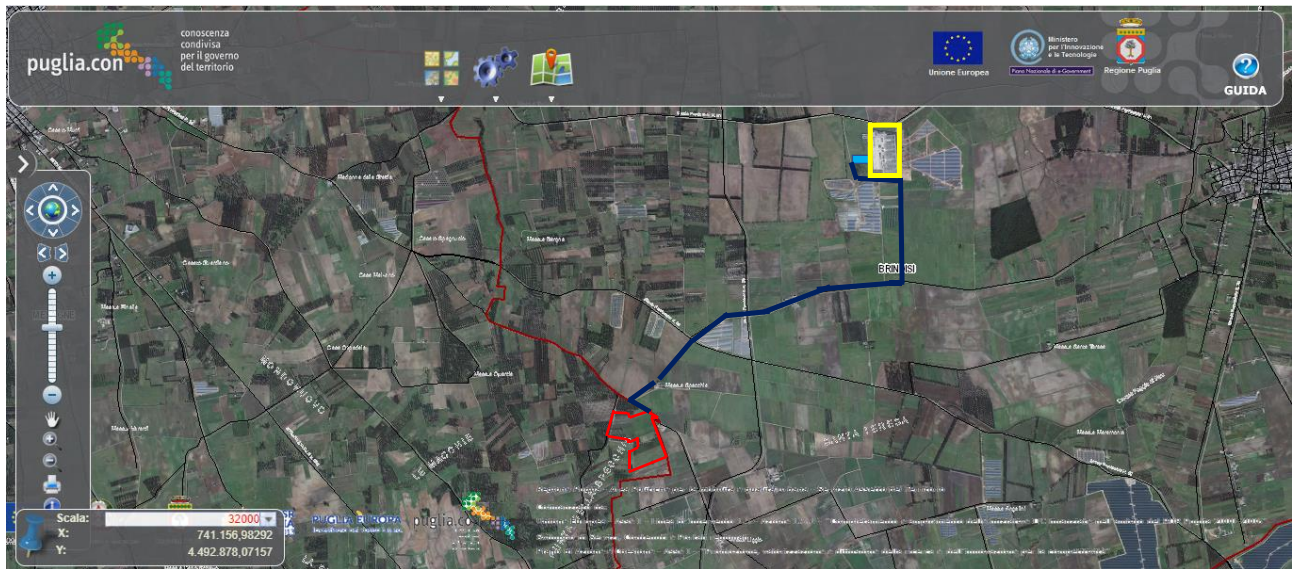
Y : 9999999.99

Indirizzi_tutela : conservazione e valorizzazione dell'assetto attuale; recupero delle situazioni compromesse attraverso l'eliminazione dei detrattoni

Eolico : Incompatibile con i valori paesaggistici del luogo

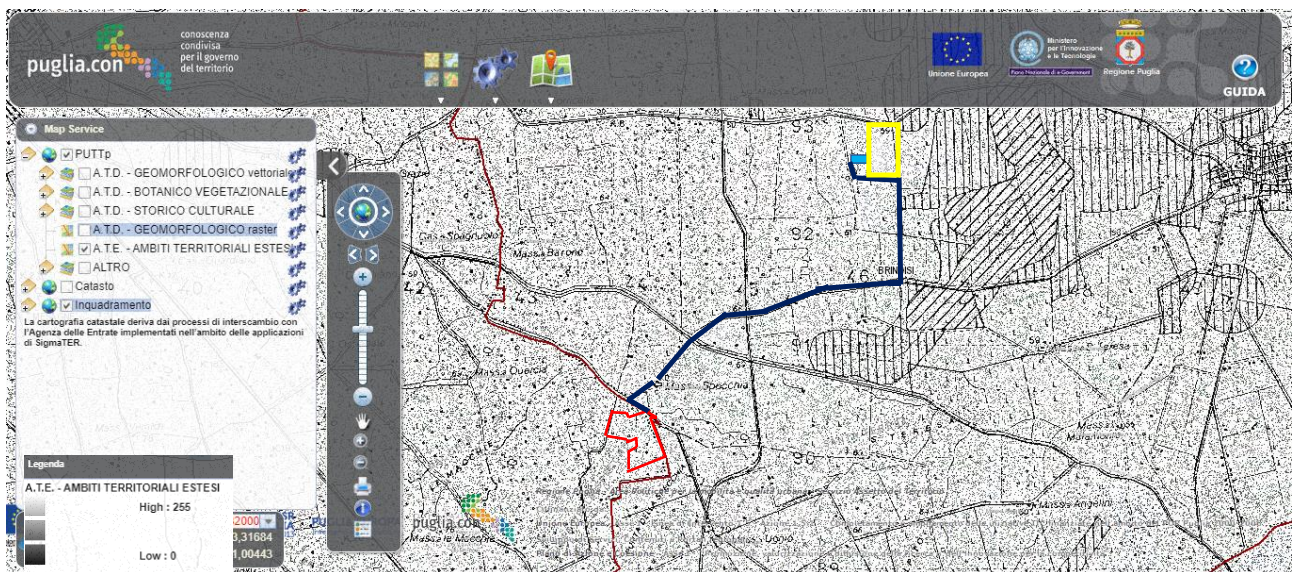
Fotovoltaico : Incompatibile con i valori paesaggistici del luogo

Biomasse : Con particolari accorgimenti tipologici e morfologici potrebbe risultare compatibile con i valori paesaggistici del luogo



 **Campo Agrovoltaiico**
  **Elettrodotto di connessione MT/AT**
  **Stazione Elettrica «Brindisi Sud»**

Figura: Ortofoto (fonte SIT Puglia).



 **Campo Agrovoltaiico**
  **Elettrodotto di connessione MT/AT**
  **Stazione Elettrica «Brindisi Sud»**

Figura: PUTTp ATE (fonte SIT Puglia).

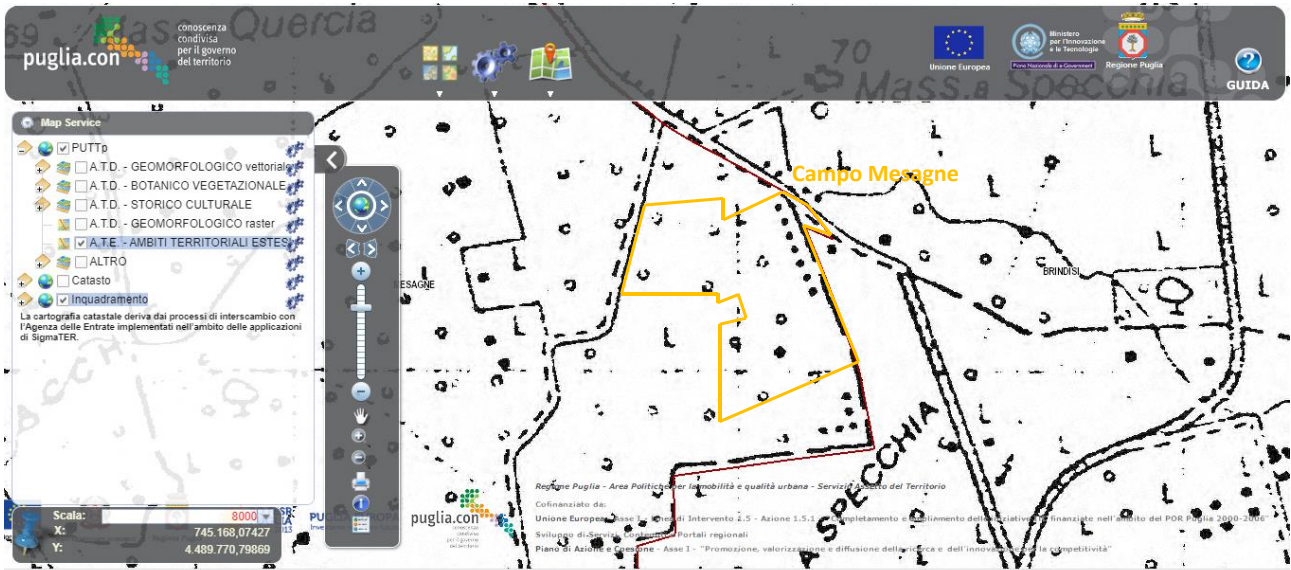
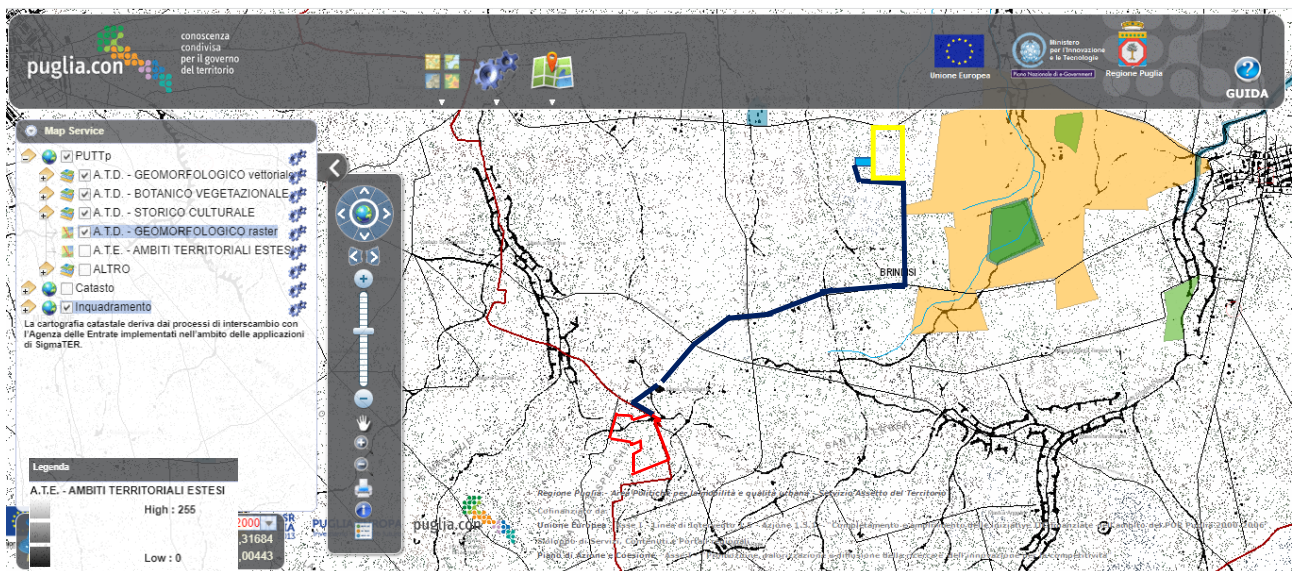


Figura: PUTTp ATE: zoom del campo agrovoltaiico "MESAGNE" (fonte SIT Puglia).

11. INQUADRAMENTO PUTT/P ATD

Riportiamo di seguito la cartografia relativa all'inquadramento PUTT/P ATD



Campo Agrovoltaiico

— Elettrodotto di
connessione MT/AT

■ Stazione di elevazione



Stazione Elettrica
«Brindisi Sud»

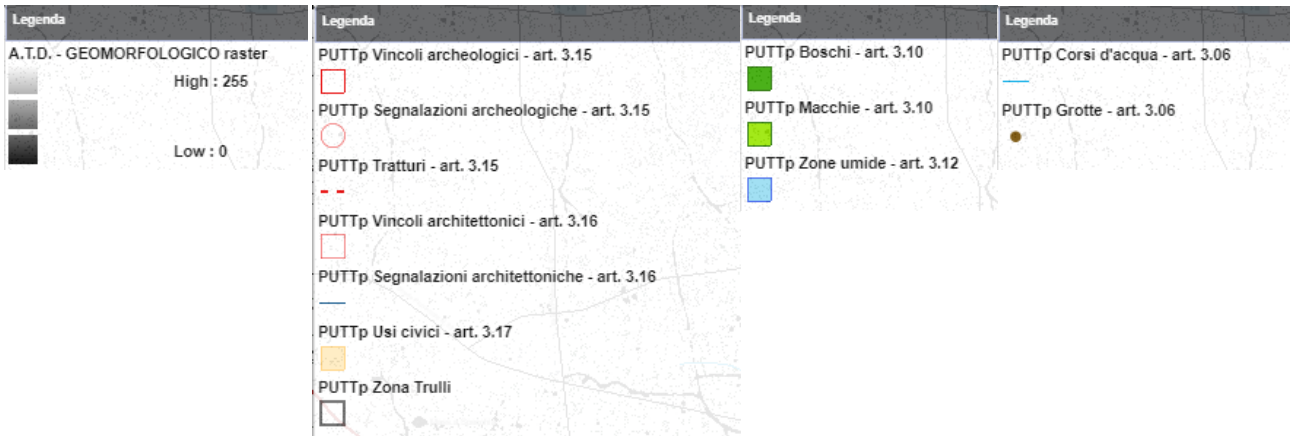


Figura: PUTTp ATD (fonte SIT Puglia).

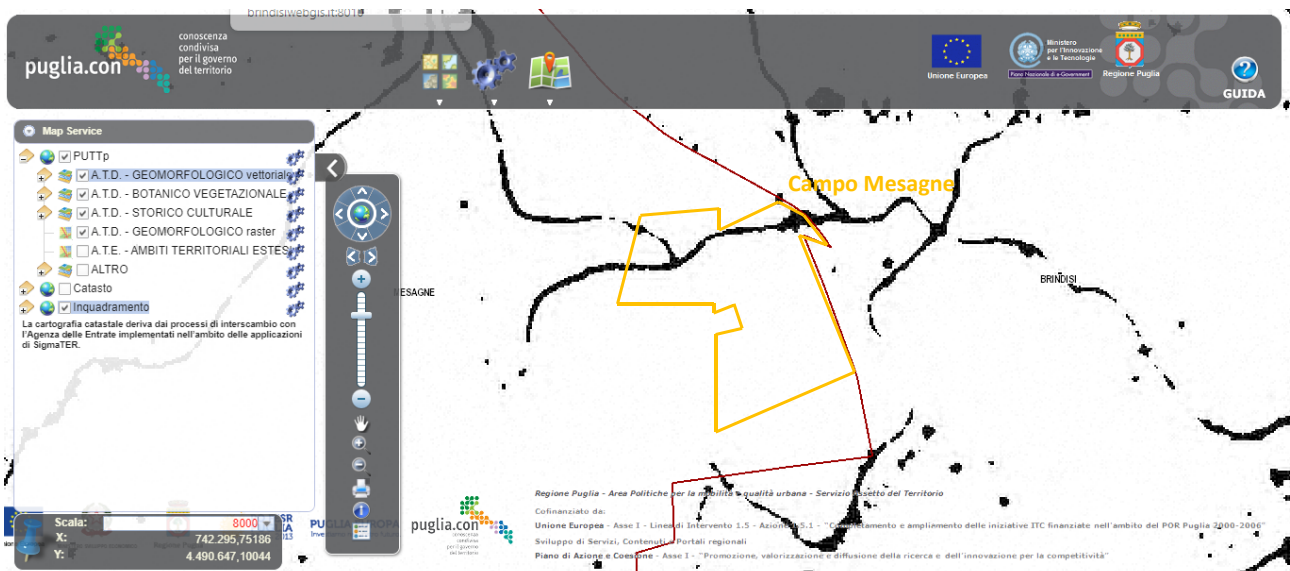
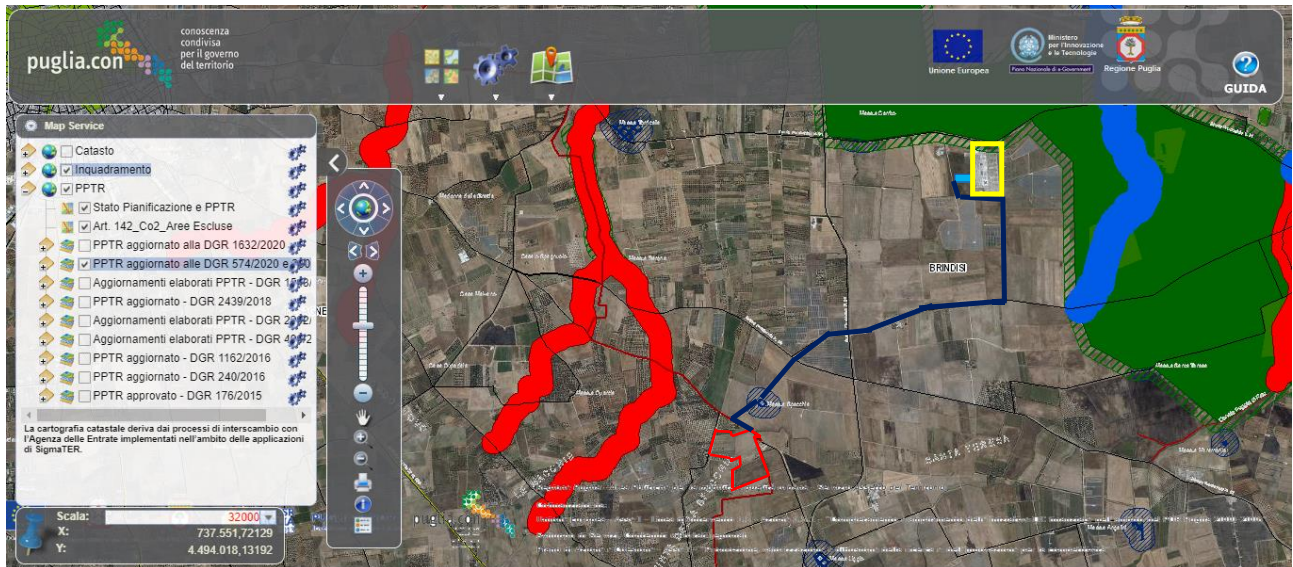


Figura: PUTTp ATD: zoom del campo agrovoltaico "MESAGNE" (fonte SIT Puglia).

12. INQUADRAMENTO PPTR

Riportiamo di seguito la cartografia relativa all'inquadramento PPTR.



▭ Campo Agrovoltaiico
 — Elettrodotto di connessione MT/AT
 ▭ Stazione di elevazione
 ▭ Stazione Elettrica «Brindisi Sud»



13. VISIBILITÀ DA VIE PRINCIPALI

La via principale di interesse è la Strada Comunale n. 24 -Vecchia Cellino-, che fiancheggia il campo di interesse. Per mitigare l'effetto visivo da tale strada provinciale, il progetto prevede l'utilizzo di elementi di schermatura visiva come ulivi arbusti e siepi. Si riportano di seguito alcuni dettagli a riguardo.

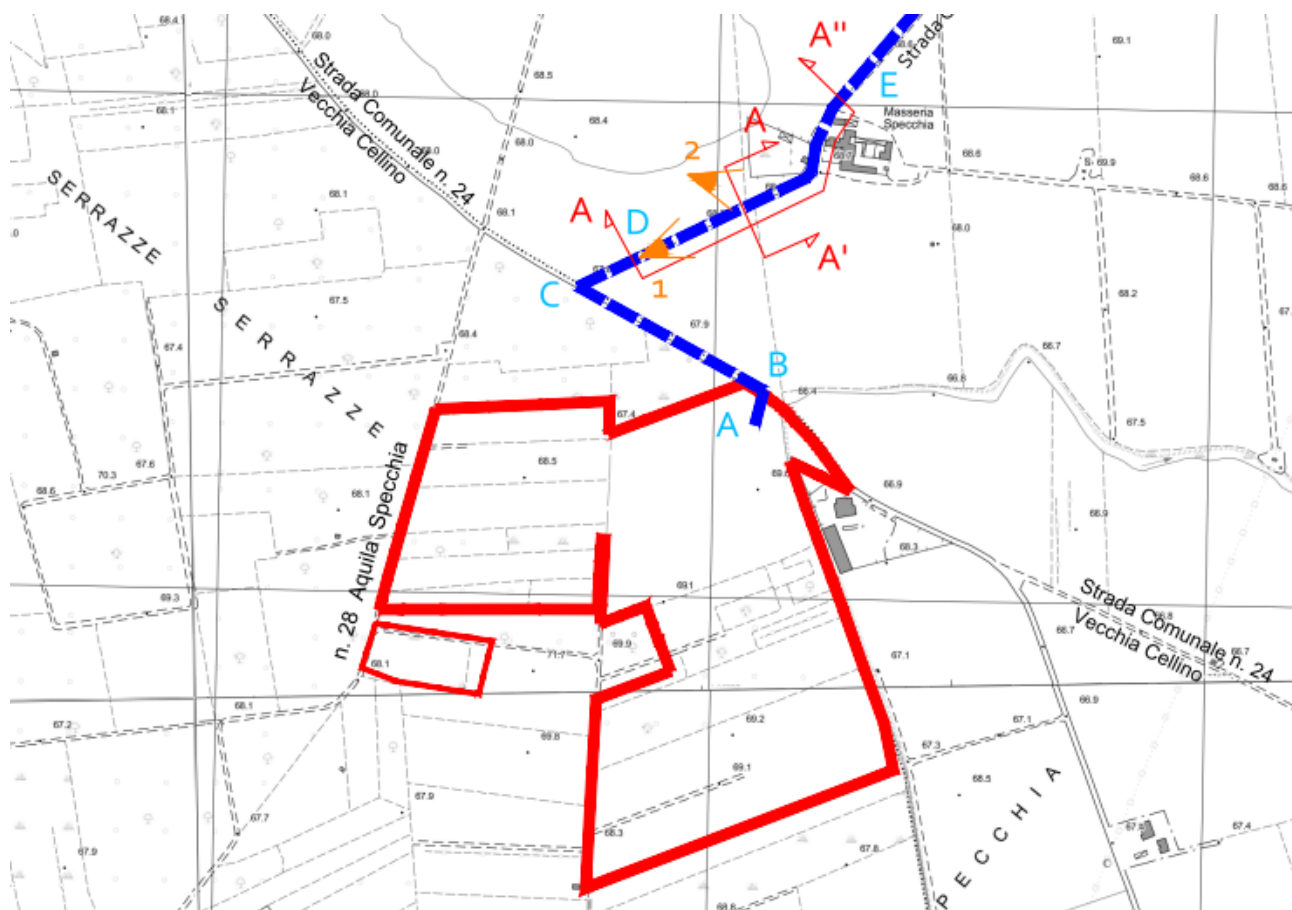


Figura: Ortofoto (strada limitrofa Strada Comunale n. 24 -Vecchia Cellino-).

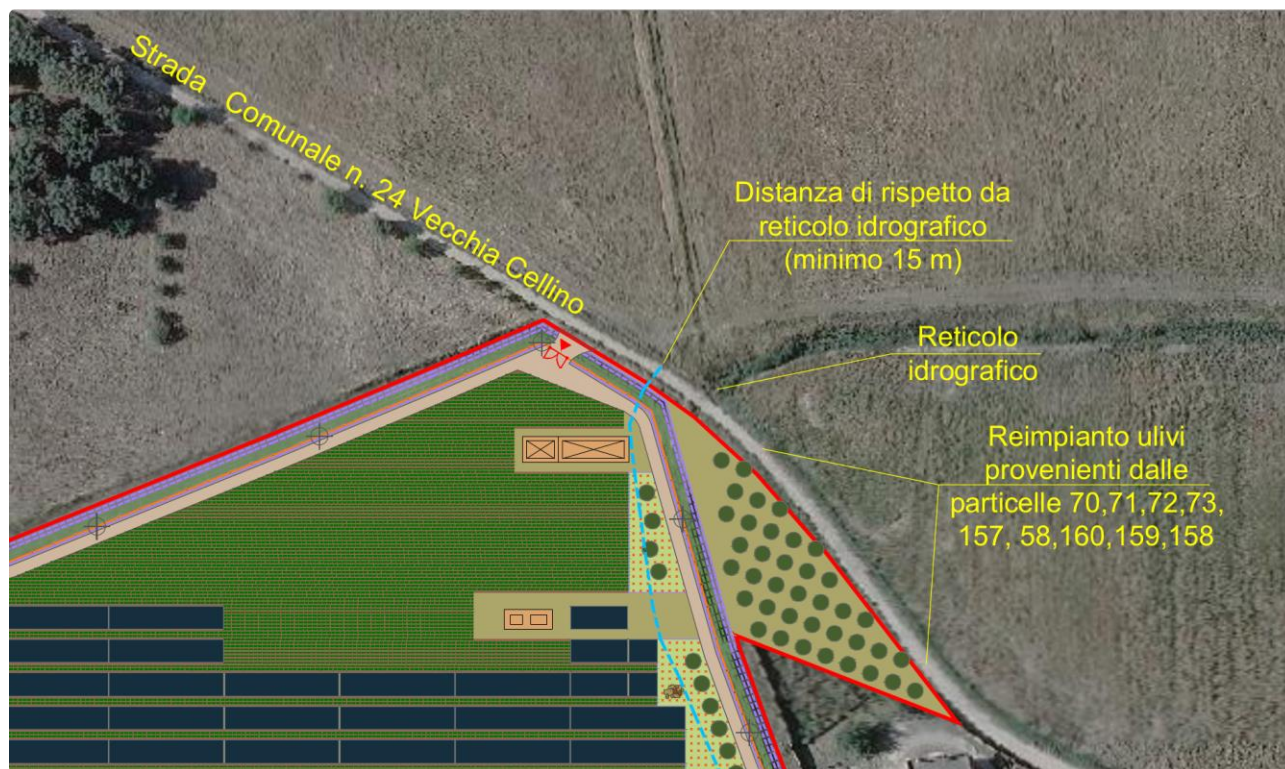


Figura: Ulivi, siepi ed arbusti per mitigazione impatto visivo del progetto agrovoltaico "MESAGNE" (lato nord-est del campo).



Area utilizzata per reimpianto di alberi di ulivo



Siepi e arbusti in doppio filare alternati con essenze autoctone

Figura: Ulivi, siepi ed arbusti per mitigazione impatto visivo del progetto agrovoltaico "MESAGNE" (lato est del campo).

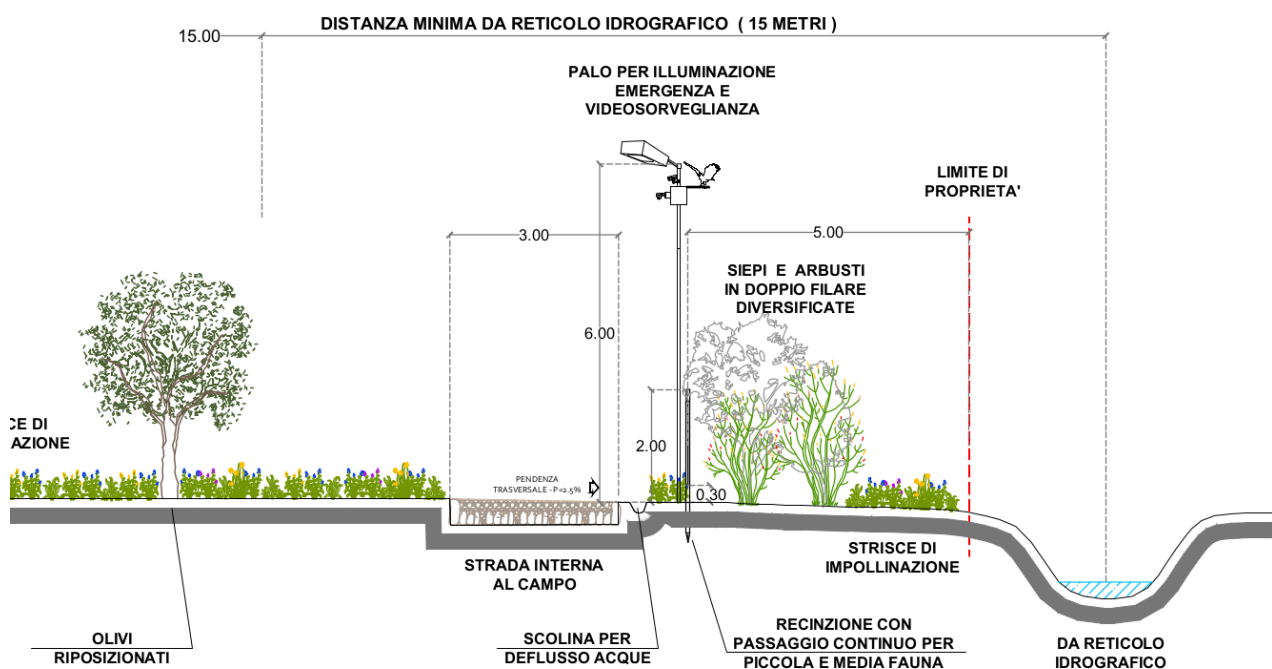


Figura: Ulivi, siepi ed arbusti in una sezione dell' impianto agrovoltaico.

14. ATTRAVERSAMENTO DEL CAVIDOTTO IN MT

Il cavidotto MT di connessione alla rete in AT, è soggetto a diversi attraversamenti. Si riportano di seguito i dettagli di tali attraversamenti, e dei fiancheggiamenti anche con proposte progettuali NODIG per limitare al massimo gli impatti paesaggistici. La scelta del tracciato di posa è stata pertanto effettuata selezionando fra i possibili percorsi quelli che risultano tecnicamente possibili, individuando tra questi quello che è risultato ottimale. Segue l'indicazione dell'intero tracciato come da stralcio della tavola: "ElaboratoGrafico_ParticolariCavidottiInterferenze".

Per l'elettrodotto di connessione si sono considerate le seguenti lunghezze inerenti la posa posare sotto strada asfaltata e sotto il terreno (totale di 4,56 km come da stralcio della *Tavola MES_53_Elaborato grafico_cavidotti interferenze*):

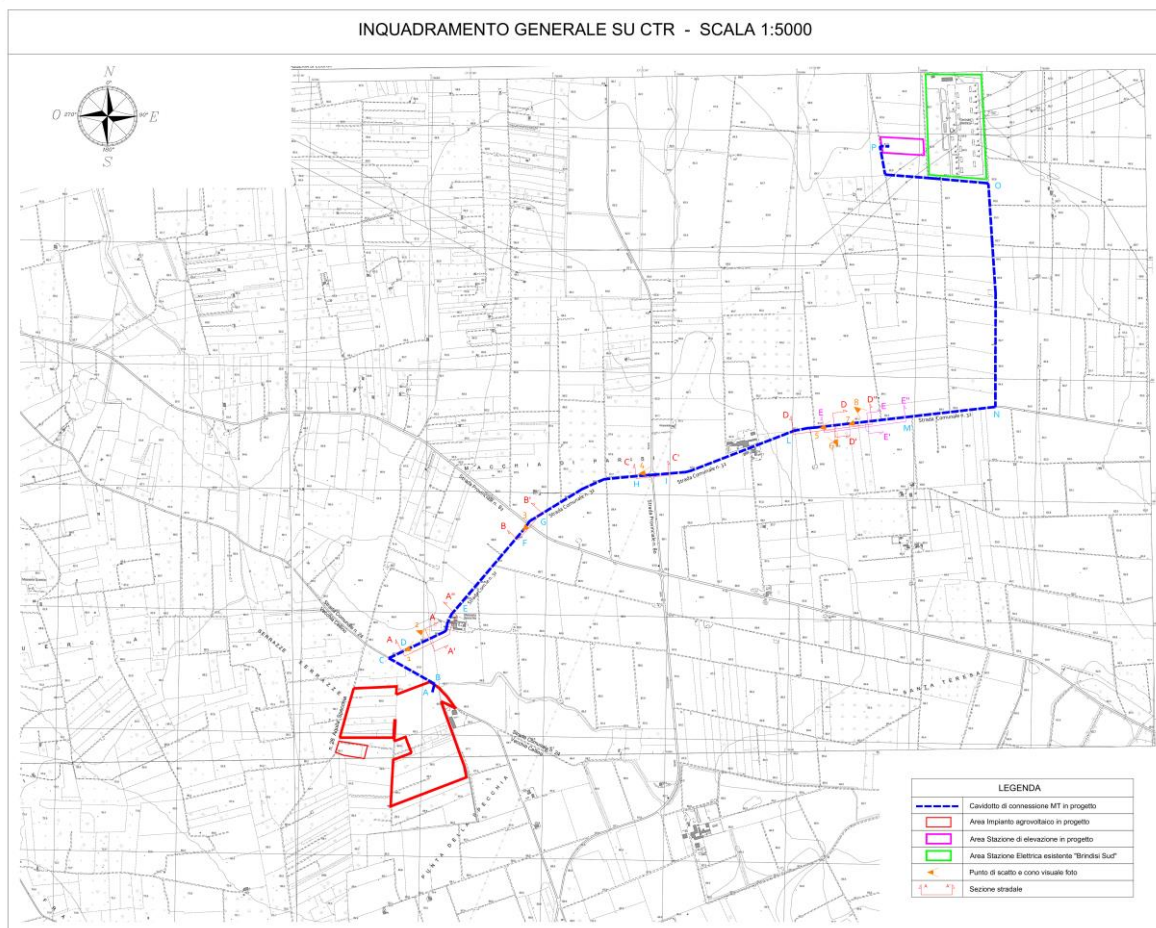
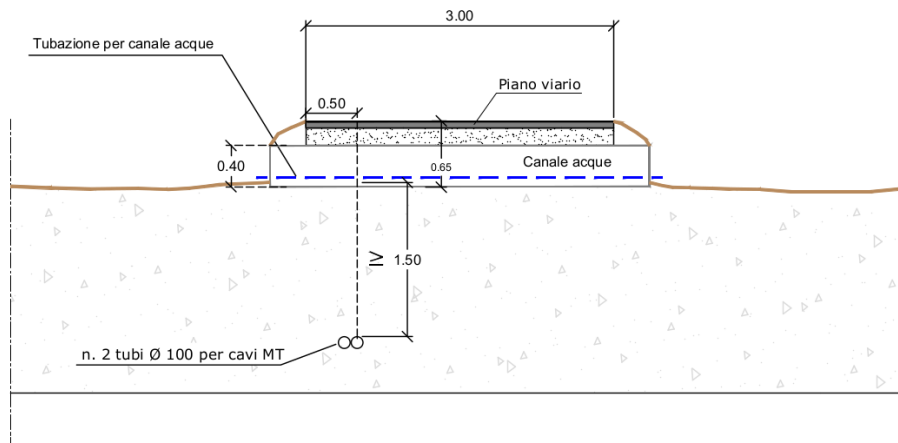


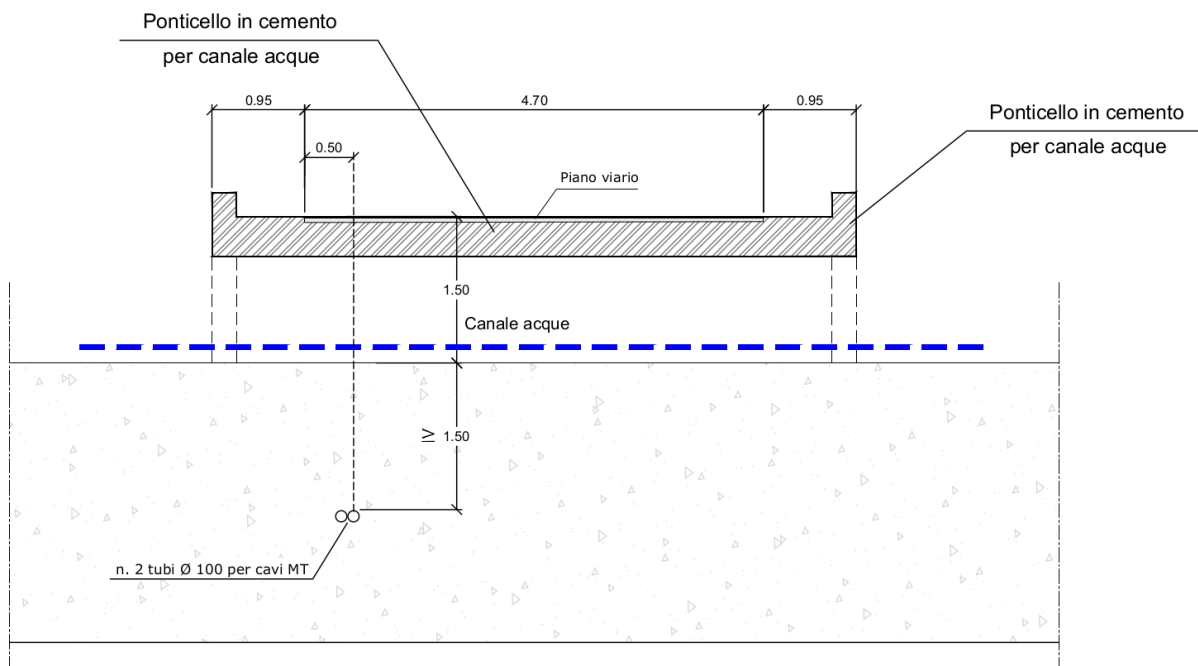
TABELLA DESCRITTIVA DEL TRACCIATO DEL CAVIDOTTO MT

TRATTO	TIPOLOGIA	DENOMINAZIONE	LUNGH. (m)
Tratto A-B	Terreno agricolo	Terreno privato - area impianto	35
Tratto B-C	Strada Com.le asfaltata	Str. Com.le n. 24 Vecchia Cellino	204
Tratto C-D	Strada Comunale sterrata	Strada Comunale n. 32	48
Tratto D-E	Attraversam. canale acqua "NODIG"	Strada Comunale n. 32	308
Tratto E-F	Strada Comunale sterrata	Strada Comunale n. 32	440
Tratto F-G	Attraversam. str. Prov.le asfaltata "NODIG"	Strada Provinciale n. 82	42
Tratto G-H	Strada Com.le asfaltata	Strada Comunale n. 32	542
Tratto H-I	Attraversam. str. Prov.le asfaltata "NODIG"	Strada Provinciale n. 80	43
Tratto I-L	Strada Com.le asfaltata	Strada Comunale n. 32	632
Tratto L-M	Doppio attraversam. canale acqua "NODIG"	Strada Comunale n. 32	443
Tratto M-N	Strada Com.le asfaltata	Strada Comunale n. 32	374
Tratto N-O	Terreno agricolo	Strada consorzio riforma fondiaria	914
Tratto O-P	Strada privata sterrata	Strada consorzio riforma fondiaria	535
Lunghezza cavidotto MT interrato			4.560

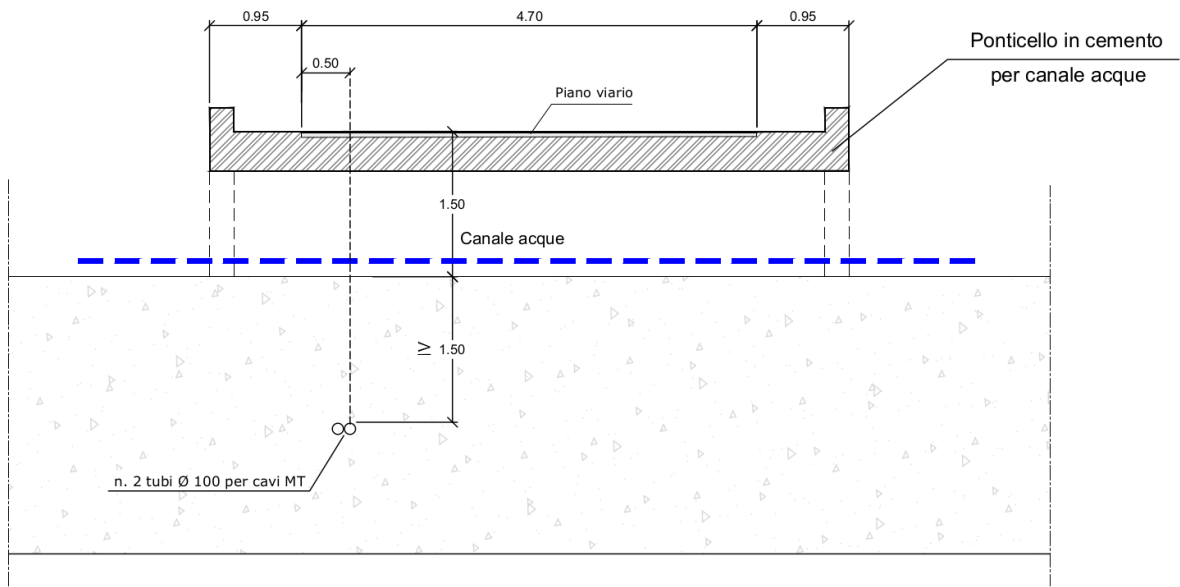
Si riportano di seguito maggiori dettagli dei punti di attraversamento indicati



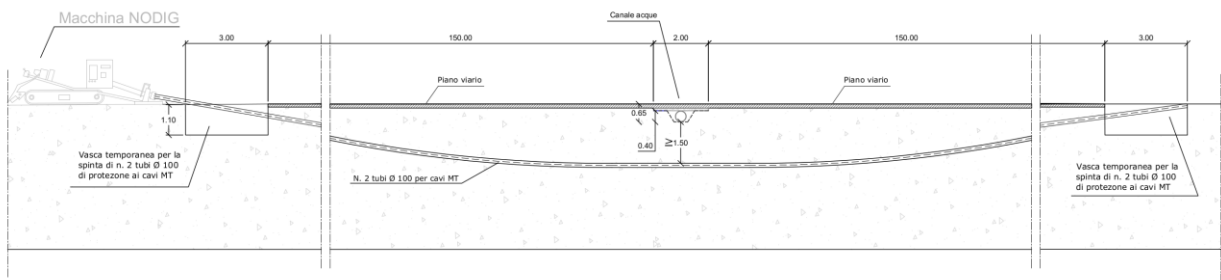
Sezione A-A' - Attraversamento su Str. Comunale n. 32 con tecnica "NO-DIG" - Risoluzione interferenza canale acqua SCALA 1:50



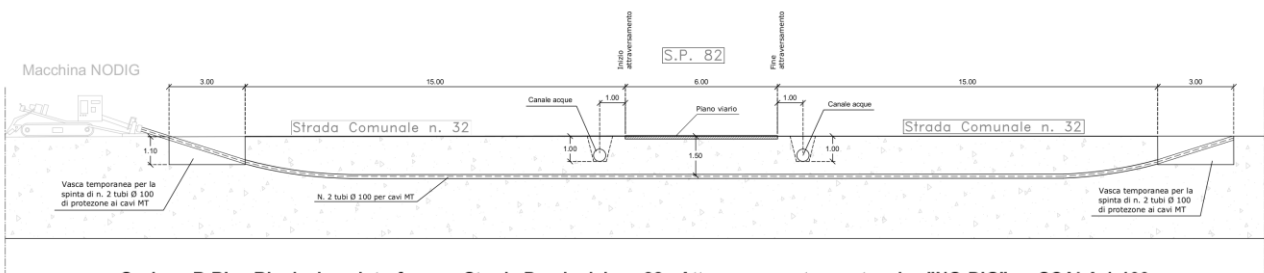
Sez. D-D' - Attraversamento su Str. Comunale n. 32 con tecnica "NO-DIG" Risoluzione interferenza canale acqua SCALA 1:50



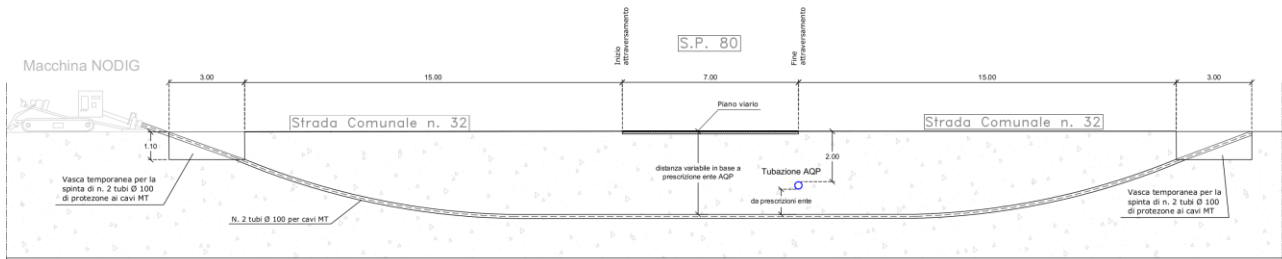
**Sez. E-E' - Attraversamento su Str. Comunale n. 32 con tecnica "NO-DIG"
 Risoluzione interferenza canale acqua SCALA 1:50**



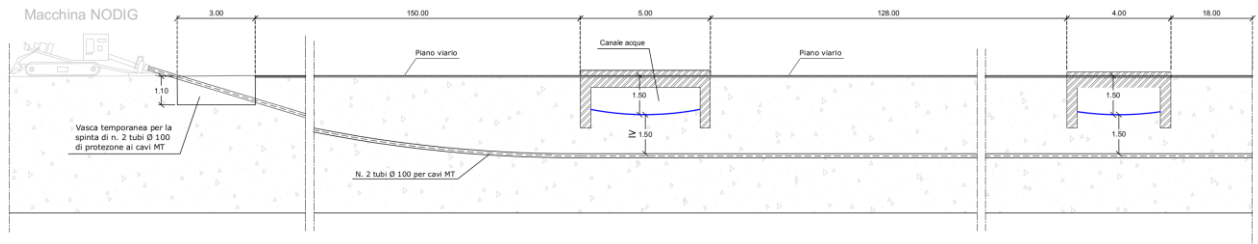
Sezione A-A" - Attraversamento su Str. Comunale n. 32 con tecnica "NO-DIG" - Risoluzione interferenza canale acqua - SCALA 1:100



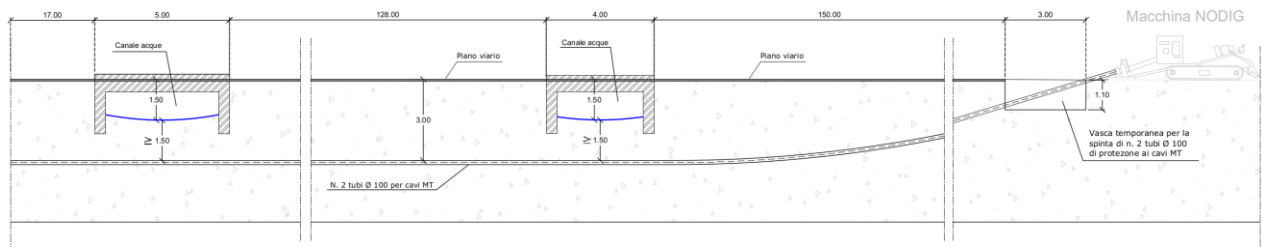
Sezione B-B' - Risoluzione interferenza Strada Provinciale n. 82 - Attraversamento con tecnica "NO-DIG" - SCALA 1:100



Sezione C-C' - Risoluzione interferenza Str. Prov.le n. 80 e tubazione Acquedotto Pugliese - Attraversamento con tecnica "NO-DIG" - SCALA 1:100



Sezione D-D" - Attraversamento su Str. Comunale n. 32 con tecnica "NO-DIG" - Risoluzione interferenza canale acqua - SCALA 1:100



Sezione E-E" - Attraversamento su Str. Comunale n. 32 con tecnica "NO-DIG" - Risoluzione interferenza canale acqua - SCALA 1:100

FOTO 1



FOTO 2



FOTO 3



FOTO 4

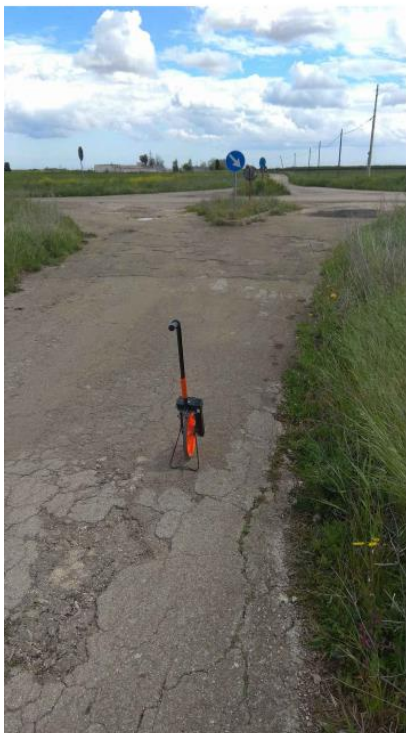


FOTO 5



FOTO 6



FOTO 7



FOTO 8



In prima ipotesi si cercherà di valutare la fattibilità circa l'attraversamento di tipo NODIG (tecnica a Trivellazione Orizzontale Controllata -T.O.C.-).

Le effettive profondità di inserimento dell'elettrodotto, e le distanze fra ingresso ed uscita del sistema NODIG, dovranno ad ogni modo essere verificate nuovamente nel progetto esecutivo, previa verifica puntuale del suolo e della morfologia della superficie in corrispondenza delle opere da eseguire. Diviene necessario dunque verificare la fattibilità con gli enti delle interferenze (strade, tubazioni idriche, ecc.), e redarre una progettazione esecutiva da parte di un professionista specializzato, esperto dei sistemi NODIG e di opere di ingegneria civile. L'elaborato "*MES_53_Elaborato grafico_cavidotti interferenze*", costituisce dunque un'idea preliminare da validarne la fattibilità.

La metodologia che dovrà osservata in fase di progettazione esecutiva per le opere di attraversamento riguarderà i seguenti step:

- Inquadramento normativo di dettaglio;
- Ispezione con georadar, ed ispezioni geomorfologiche di dettaglio (verifica dello stato delle condotte interrate, del suolo, delle opere di attraversamento/interferenza/fiancheggiamento, della tipologia e della effettiva profondità, verifica del corretto posizionamento/angolazione rispetto alla strada di intercettazione, verifica della possibilità di scavo, verifica della composizione del suolo, ecc.);
- Analisi di fattibilità, con gli enti di interesse, per passaggio elettrodotto con tecnica NODIG (definizione delle profondità e del controllo della profondità durante la fase di messa in opera) o con passaggio alternativo, anche non NODIG, in caso di non verificata fattibilità;
- Analisi dei rischi di tenuta/integrità della condotta idrica in c.a. inerente le lavorazioni da eseguire;
- Analisi delle interferenze elettromagnetiche e delle schermature, con analisi degli effetti combinati di altri eventuali elettrodotti di passaggio nel medesimo punto;
- Procedura di richiesta pareri intermedi degli enti prima della redazione del progetto esecutivo (progetto congiunto e condiviso);
- Definizione di dettaglio dei particolari costruttivi e conformità degli stessi con le opere da eseguire.

15. IMPATTI CUMULATIVI SU SUOLO E SOTTOSUOLO

Lo studio sugli impatti cumulativi sono riportati in MES_52_Elaborato grafico_impianati cumulativi e MES_29_Relazione impatti cumulativi.

16. CONCLUSIONI

Dall'analisi effettuata si è osservato che, seppure il paesaggio rurale nel complesso presenta altri impianti tecnologici, l'area "MESAGNE" non presenterebbe particolari elementi di interferenza locali, se non quelli discussi. Nella direzione di conservazione del paesaggio, sono previste comunque opere di mitigazione nella direzione dell'impatto visivo, nella conservazione dell'habitat, e nella scelta di apposite piantagioni da inserire nel campo oltre ad interventi di compensazione del paesaggio agricolo, come la coltivazione del carciofo.