



Regione Sicilia

Provincia di Caltanissetta

Comune di Villalba

**Impianto agrofotovoltaico
"VILLALBA II"
di potenza installata pari a 33.711,51 kWp
da realizzarsi nel
Comune di Villalba (CL)**

PROGETTO DEFINITIVO

REV.	DATA	DESCRIZIONE	REDATTO	VERIFICATO	APPROVATO
00	30/11/2022	Prima Stesura	Ing. F. Marchese	Dott. G. Filiberto	Dott. F. Milio

PROGETTISTA

GREEN FUTURE Srl

Sede Legale: Via U. Maddalena, 92

Sede operativa: Corso Calatafimi, 421

90100 - Palermo, Italia

info@greenfuture.it

Dott. Giuseppe Filiberto

Ing. Alessio Furlotti

Arch. Pianif. Giovanna Filiberto

Ing. Ilaria Vinci

Ing. Fabiana Marchese

Ing. Daniela Chifari

Green Future S.r.l. unipersonale
L'Amministratore
Giuseppe Filiberto



DITTA

BEE VILLABA S.r.l.

Anello Nord, 25 – Brunico (BZ)

beevillabasrl@pec.it

TITOLO ELABORATO

MISURE DI MITIGAZIONE E COMPENSAZIONE

CODICE ELABORATO

VILLALBA_II_EL47_REV00

SCALA

-

DATA

Novembre 2022

TIPOLOGIA-ANNO

FV22

COD. PROGETTO

VILLALBA_II

N. ELABORATO

EL47

REVISIONE

00



Sommario

1	Premessa	4
2	Definizioni	4
3	Misure per limitare i danni prodotti dalle operazioni di cantiere	5
3.1	Atmosfera	5
3.2	Suolo	8
3.2.1	Modalità di accantonamento dei suoli	10
3.3	Rumore e vibrazioni	22
3.4	Acque superficiali e sotterranee	25
3.5	Considerazioni ulteriori sulla nuova linea di connessione in media tensione	26
3.6	Rifiuti	26
3.7	Sistema mobilità	29
3.8	Sicurezza	29
3.9	Responsabilizzazione degli operatori	29
4	Misure per la componente biotica	30
4.1	Aree ecotonali	30
4.1.1	Tecniche di impianto	34
4.1.2	Gestione e manutenzione della vegetazione arborea ed arbustiva	37
4.2	Inerbimento per il mantenimento di un prato stabile: Carbon Farming	38
4.3	Provenienza del materiale vegetale	40
4.4	Misure per la salvaguardia della fauna	40
4.4.1	Sottopassi faunistici	41
4.4.2	Incremento delle nicchie ecologiche	42
5	Misure agroecosistemiche	46
6	Interventi di manutenzione	51
7	Sistema di Gestione Ambientale	52
8	Conclusioni	53

Indice delle figure

Figura 1 - Effetto della barriera vegetale sul microclima	30
Figura 2 - Sezione fascia arborea di protezione e separazione	32
Figura 3 - Esempio di sesto d'impianto ad andamento naturaliforme consigliato per la fascia arborea di protezione e separazione	32
Figura 4 - Elementi arborei da salvaguardare e da espiantare	33
Figura 5 - Disposizione della radice	36



Figura 6 - Piantagione di arbusto radicato autoctono (A) e albero radicato autoctono (B)	37
Figura 7 - Esempi di tipologie di sottopassi per la fauna che saranno realizzati	42
<i>Figura 8 - Esempio di infrastruttura ecologica mista</i>	<i>43</i>
Figure 9 - Casette nido per uccelli e chirotteri	44
Figure 10 - Esempio di casetta-nido per insetti	45
Fig. 11 - Pianta e sezione della vegetazione idro-igrofila	45
Fig. 12 – Laghetto esistente da salvaguardare	46
<i>Figura 13 – Esempio di coltivazione di aloe all'interno di un parco agro-voltaico</i>	<i>47</i>
Figura 14 - Sesto di impianto e disposizione delle file di piante officinali tra le file di moduli fotovoltaici ..	49
Figura 15 – Esempio di meccanizzazione tra le interfile di moduli	49
Figura 16 – Apicoltore in impianto fotovoltaico	50
Figura 17 – Operazioni di pulizia moduli effettuate con sistema atomizzatore con uso esclusivo di acqua.	51

Indice delle tabelle

Tabella 1 - Contenuto in carbonio organico e della sostanza organica, in funzione della granulometria espressa in g/kg (Violante, 2000)	18
Tabella 2 - Emissioni sonore di alcuni macchinari	23
<i>Tabella 3 - Elenco delle possibili specie da utilizzare appartenenti alla vegetazione potenziale</i>	<i>31</i>
Tabella 4 – Elementi arborei da salvaguardare e da espiantare	33
<i>Tabella 5 - Quadro riassuntivo delle specie vegetali che saranno impiegate per la realizzazione delle aree ecotonali</i>	<i>34</i>
Tabella 6 - Piano di adattamento per i primi tre anni dalla messa a dimora	37
Tabella 7 –Consumi idrici per la pulizia dei moduli	52



1 PREMESSA

Oggetto del presente lavoro sono le Misure di Mitigazione e Compensazione Ecologica relative al Progetto di realizzazione di **un nuovo impianto agrofotovoltaico** denominato **"VILLALBA II"** nel Comune di Villalba (CL) in contrada Belice. L'impianto, con potenza nominale pari a 33.711,51 kWp, sarà allacciato (come previsto dal Preventivo di connessione alla rete AT di TERNA, Codice rintracciabilità: 202101499) alla Rete di Trasmissione Nazionale (RTN) mediante elettrodotto AT interrato che a partire dall'area dell'impianto fotovoltaico raggiungerà la stazione elettrica (SE) di TERNA di nuova realizzazione (coordinate geografiche: Lat. 37°35'43.01"N, Long. 13°54'7.26"E) che sorgerà in prossimità dell'impianto.

Sulla base delle analisi esposte negli altri elaborati, si riportano specifiche misure volte a contenere l'impatto ambientale e le eventuali interferenze che maggiormente potrebbero incidere sul complesso ecosistemico dell'area di progetto e sui comparti più sensibili. Il progetto è a moderata incidenza ambientale; tuttavia diviene occasione per applicare azioni di riequilibrio ecologico in modo che si riescano ad abbassare i livelli di criticità esistenti e fornire maggiori margini. L'obiettivo principale delle misure di mitigazione e compensazione diviene così quello di approfittare da un lato, della sostenibilità del progetto proposto, e dall'altro, dell'elasticità della pianificazione, per inserire elementi di rinaturalizzazione dei luoghi tesi, soprattutto, ad una propensione verso le originarie vocazioni naturali.

Ai sensi della vigente normativa è quindi:

- obbligatorio prevedere la realizzazione di opportune azioni di mitigazione;
- doveroso prevedere azioni di compensazione, affinché, non solo si possa ottimizzare l'inserimento dell'intervento nel paesaggio e nell'ecosistema, ma anche evidenziando l'eventuale utilizzo di elementi di rinaturalizzazione e/o contenere, altrove, interferenze negative e/o sfruttando opportunità di riqualificazione di degradi esistenti. Naturalmente, i consigli sintetici che seguono dovranno esser definiti meglio in fase progettuale esecutiva e approfonditi sul campo, in fase di realizzazione.

2 DEFINIZIONI

Il suolo risulta essere la componente naturale maggiormente interessata dalla realizzazione di un Negli Studi di Impatto Ambientale e di Incidenza sono previste le "Misure di mitigazione" e le "Misure di compensazione degli impatti residui". Queste sono indicazioni che lo Studio di Analisi fa emergere per un successivo recepimento da parte del decisore finale, rinviando, comunque, alla fase progettuale esecutiva per i dimensionamenti e le ubicazioni.

- Le **"mitigazioni"** sono rappresentate da quegli accorgimenti tecnici finalizzati a ridurre gli impatti prevedibili. Negli studi di analisi ambientale va riportata la descrizione di tali misure, con particolare riferimento alle soluzioni per contenere i consumi di suolo; per ottimizzare l'inserimento dell'intervento nel paesaggio e nell'ecosistema; per effettuare il recupero delle aree coinvolte dalle



attività di cantiere. Nel concetto di mitigazione è implicito quello di impatto negativo residuo: questo sarà, quindi, solo mitigato ma non eliminato. L'esistenza di impatti negativi residui è, perciò, da ritenere inevitabile per qualsiasi opera. In questo contesto, il gruppo di lavoro deve interagire con quello di progettazione al fine di migliorare le caratteristiche localizzative e/o tecnologiche del progetto.

- Le **“misure compensative”** sono relative agli interventi tecnici migliorativi dell'ambiente preesistente, che possono funzionare come compensazioni degli impatti residui, là dove questi non potranno essere ulteriormente mitigati in sede tecnica. Nei casi in cui il danno ambientale non è monetizzabile, le compensazioni potranno tradursi nella realizzazione di progetti ambientali finalizzati all'impianto, al recupero ed al ripristino di elementi di naturalità, come benefici ambientali equivalenti agli impatti residui non più mitigabili. Le misure di compensazione rappresentano l'ultima risorsa per limitare al massimo l'incidenza negativa sull'integrità del sito derivante dal progetto o piano, “giustificato da motivi rilevanti di interesse pubblico”.

3 MISURE PER LIMITARE I DANNI PRODOTTI DALLE OPERAZIONI DI CANTIERE

Durante la fase costruttiva i maggiori disagi deriveranno dalla inevitabile interferenza del cantiere con le componenti del sito; per limitare tali disagi le scelte progettuali adottate hanno già minimizzato molti impatti. Nonostante ciò, è possibile ancora intervenire con opportune misure per minimizzare ulteriormente gli impatti generati dalle opere. Nelle fasi di cantiere si dovrà, in linea generale, porre grande cura nel limitare i danni ai suoli (compattazione, scarificazioni, ecc.). L'occupazione temporanea di suolo-spazio dovrà essere ridotta all'indispensabile e possibilmente localizzata in quelle aree con propensione al dissesto minore e/o di ridotto interesse naturalistico e/o caratterizzate da visuali chiuse o semichiusate.

Al fine di minimizzare l'impatto del cantiere sul territorio, l'impresa appaltante potrà impartire direttive e prescrizioni attinenti al decoro dei cantieri e al coordinamento con la disciplina della pubblica viabilità. Tutte le aree di cantiere dovranno essere opportunamente recintate avendo peraltro cura di garantire la sicurezza delle parti finite e l'estetica in generale.

Nell'impianto del cantiere e nel periodo di esercizio dovranno essere attuate le mitigazioni degli impatti riportate nei paragrafi a seguire.

Il layout di impianto prevede inoltre che alcune intere particelle appartenenti al lotto catastale di impianto, e in generale parti di esse, siano designate da progetto come aree di compensazione.

3.1 Atmosfera

L'obiettivo di minimizzare le emissioni di polvere durante le fasi di costruzione verrà perseguito con la capillare formazione delle maestranze, finalizzata ad evitare comportamenti che possano potenzialmente determinare fenomeni di produzione e dispersione di polveri.



Si riporta di seguito l'elenco delle principali prescrizioni che troveranno collocazione nella documentazione contrattuale e, in particolare, nel piano di sicurezza e coordinamento:

- spegnimento dei macchinari nella fase di non attività;
- transito dei mezzi a velocità molto contenute nelle aree non asfaltate al fine di ridurre al minimo i fenomeni di risospensione del particolato;
- copertura dei carichi durante il trasporto;
- adeguato utilizzo delle macchine di movimento terra limitando le altezze di caduta del materiale movimentato e ponendo attenzione durante le fasi di carico dei mezzi a posizionare la pala in maniera adeguata rispetto al cassone.

Un ulteriore intervento di carattere generale e gestionale riguarda la definizione esecutiva del layout di cantiere che dovrà porre attenzione nell'ubicare eventuali impianti potenzialmente oggetto di emissioni polverulenti, per quanto possibile, in aree non immediatamente prossime ai ricettori. Inoltre, le aree di cantiere in cui possono innescarsi fenomeni di risollevarimento in presenza di vento forte e dispersione delle polveri (aree di stoccaggio, anche temporaneo, di materiali sciolti; aree non asfaltate) dovranno essere protette con schermature antivento/antipolvere realizzate ad hoc o disponendo in maniera adeguata schermi già previsti per altri scopi (barriere antirumore, container, recinzione del cantiere, etc.).

Molto si può fare nella adeguata scelta delle macchine operatrici.

L'Unione Europea ha avviato da alcuni decenni una politica di riduzione delle emissioni di sostanze inquinanti da parte degli autoveicoli e, più in generale, di tutti i macchinari dotati di motori alimentati da combustibili. Tale politica si è concretizzata attraverso l'emanazione di direttive che impongono alle case costruttrici di autoveicoli emissioni di inquinanti via via più contenute.

L'impiego di veicoli conformi alla direttiva Euro IV e V garantisce, relativamente al Pm10, una riduzione delle emissioni pari mediamente al 95% rispetto all'emissione dei veicoli Pre Euro e superiori all'80% rispetto ai veicoli Euro III. Relativamente agli Ossidi di Azoto la riduzione tra veicoli Pre Euro e Euro V risulta pari a circa l'80%, mentre il confronto tra Euro IV e Euro V, evidenzia una diminuzione delle emissioni superiore al 40%. Molto significativa risulta anche la riduzione dei NMVOC che, confrontando veicoli Pre Euro e Euro V, risulta superiore al 98%.

Analogamente, per i veicoli OFF ROAD, le direttive 97/68/EC e 2004/26/EC, prescrivono una riduzione delle emissioni in tre "stage", lo stage III risulta obbligatorio, in funzione della potenza dei macchinari, per mezzi omologati tra il 1/07/05 e il 1/01/07. Anche in questo caso, considerando macchinari di potenza intermedia (75-560 kW), intervallo in cui ricadono buona parte delle macchine tipiche da cantiere, si assiste ad una riduzione delle emissioni molto significativa, (confrontando Stage III e macchine senza specifica omologazione: Pm10 - 80%, NO_x = -76%, NMVOC= -60/-70%).

Alla luce di quanto riportato al fine di contenere le emissioni, per quanto possibile, verrà privilegiato l'impiego di macchinari di recente costruzione.



Il principale sistema di mitigazione dell'emissione e dispersione di polveri a seguito di attività di cantiere è rappresentato dall'impiego di sistemi di bagnatura delle aree di lavorazione.

L'impiego di sistemi di bagnatura agisce sostanzialmente su due versanti:

- riduzione del potenziale emissivo;
- trasporto al suolo delle particelle di polveri aerodisperse.

La riduzione dei quantitativi emessi avviene attraverso l'opera di coesione che la presenza di acqua svolge nei confronti delle particelle di polveri potenzialmente oggetto di fenomeni di risospensione presenti su suolo.

Il trasporto al suolo delle particelle aerodisperse avviene, viceversa, attraverso i medesimi meccanismi che consentono la rimozione delle polveri in atmosfera ad opera delle precipitazioni, ossia rain-out (le particelle fungono da nucleo di condensazione per gocce di “pioggia”), wash-out (le particelle vengono inglobate nelle gocce di “pioggia” già esistenti prima della loro caduta), sweep-out (le particelle sono intercettate dalle “gocce” nella fase di caduta). Tra i tre meccanismi quelli che presentano la maggiore efficacia sono i primi due.

La definizione del sistema di bagnatura risulta fortemente condizionata dalla tipologia di sorgente che si desidera contenere e dalle sue modalità di emissione. In presenza di fenomeni di risollevarimento quali quelli determinati dalla presenza di cumuli di materiale o dal transito di mezzi su piste non asfaltate l'obiettivo della bagnatura sarà prevalentemente quello di ridurre il potenziale emissivo; viceversa in presenza di attività in cui le polveri immesse in atmosfera sono “create” dall'attività stessa (ad esempio di demolizione) le attività di bagnatura dovranno garantire la deposizione al suolo delle polveri prodotte.

Nel caso in esame non vi sono opere di demolizione che richiedono particolari accorgimenti, per cui la tipologia di sorgente principale è quella di risollevarimento.

Pertanto, per la riduzione del potenziale emissivo l'attività di bagnatura potrà avvenire mediante diversi sistemi:

- autobotti;
- impianti mobili ad uso manuale (serbatoio collegati a lance);
- impianti fissi del tutto analoghi a quelli utilizzati per le attività di irrigazione.

L'efficacia dei sistemi di bagnatura può essere incrementata prevedendo l'impiego di additivi. Anche in questo caso la tipologia di sostanze da aggiungere all'acqua dipenderà dalla tipologia di effetto che si intende ottenere. Nel caso di bagnature finalizzate alla riduzione dei potenziali emissivi dovranno essere impiegate sostanze che aumentano le capacità coesive dell'acqua, ad esempio cloruro di calcio, cloruro di magnesio, cloruro di sodio che hanno anche le caratteristiche di assorbire l'umidità atmosferica. Viceversa, per aumentare la capacità di trasporto al suolo di particelle aereo disperse, dovranno essere impiegati additivi che riducendo i legami intermolecolari dell'acqua ne facilitano la nebulizzazione (saponi). L'impiego



di tali aditivi ha la controindicazione di determinare un potenziale carico inquinante relativamente alle acque sotterranee e, per tale ragione, il loro impiego è molto limitato. Nel caso in esame, come già detto, le sorgenti di polvere sono rappresentate prevalentemente dal transito di mezzi su piste di cantiere non asfaltate e dal risollevarimento delle polveri ad opera di eventuali fenomeni anemologici di particolare intensità. Per il contenimento di tali tipologie di emissioni risultano necessari adeguati sistemi di bagnatura finalizzati alla diminuzione del potenziale emissivo. Tra le tipologie di impianti sarebbe più opportuno privilegiare l'impiego di impianti fissi. I periodi e i quantitativi di acqua andranno definiti in base all'effettive esigenze che si risconteranno in fase operativa e saranno strettamente correlati alle condizioni meteorologiche. Ad esempio, non dovrà essere prevista bagnatura in presenza di precipitazioni atmosferiche, mentre la loro frequenza andrà incrementata in concomitanza di prolungati periodi di siccità o in previsione di fenomeni anemologici di particolare intensità.

Una fonte di emissione di polveri che può risultare, se non adeguatamente controllata, particolarmente significativa è quella determinata da deposizione e successiva risospensione di materiale sulla viabilità ordinaria in prossimità dell'area di cantiere ad opera dei mezzi in uscita dal cantiere stesso.

Tale sorgente può essere praticamente annullata prevedendo adeguati presidi ossia impianti di lavaggio degli pneumatici dei veicoli pesanti in uscita dal cantiere e periodiche attività di spazzatura delle viabilità interne all'area di intervento.

Per ciò che concerne gli impianti di lavaggio ruote esistono sostanzialmente due tipologie:

- impianti di lavaggio in pressione;
- impianti di lavaggio a diluvio.

Per ciò che concerne le attività di spazzatura esse potranno essere svolte da macchinari dotati di sistemi di spazzole rotanti e bagnanti cui è applicato anche un sistema di aspirazione, montati stabilmente su veicoli commerciali (camion di piccole/medie dimensioni o veicoli ad hoc) o applicabili in caso di necessità a mezzi da cantiere. In fase esecutiva andrà predisposto un piano di lavaggio che individui la frequenza delle attività, anche in funzione delle condizioni meteorologiche e dell'intensità delle attività nell'area di cantiere.

3.2 Suolo

Il *terreno vegetale* dovrà essere asportato da tutte le superfici destinate a costruzioni e a scavi, affinché possa essere conservato e riutilizzato anche per gli interventi di sistemazione a verde.

È importante sottolineare che un'adeguata tecnica di sistemazione a verde possa consentire l'instaurarsi di condizioni pedologiche accettabili in tempi brevi, che sono la premessa per il successo degli interventi di rivegetazione. Una raccomandazione generale è che, quando si operano scavi partendo dalla superficie di



un suolo naturale, devono essere separati lo strato superficiale (relativo agli orizzonti più ricchi in sostanza organica ed attività biologica) e gli strati profondi.

In generale vengono presi in considerazione i seguenti strati:

1. dalla superficie fino a 10-20 centimetri di profondità;
2. dallo strato precedente fino ai 50 (100) centimetri, o comunque sino al raggiungere il materiale inerte non pedogenizzato;
3. materiale non pedogenizzato che deriva dal disfacimento del substrato.

All'atto della messa in posto i diversi strati non devono essere fra loro mescolati (in particolare i primi due con il terzo). È bene anche che nella messa in posto del materiale terroso sia evitato l'eccessivo passaggio con macchine pesanti e che siano prese tutte le accortezze tecniche per evitare compattamenti o comunque introdurre limitazioni fisiche all'approfondimento radicale o alle caratteristiche idrologiche del suolo. Nella fase di stoccaggio del suolo si devono evitare in particolare eccessi di mineralizzazione della sostanza organica. A tal fine gli accumuli temporanei di terreno vegetale non devono superare i 2-3 metri di altezza con pendenza in grado di garantire la loro stabilità. Per garantire il successo degli interventi a verde e di tutela del suolo e per evitare l'esplosione di infestanti non gradite, debbono essere applicate alcune tecniche quali: pacciamature, semine con miscele ricche in leguminose, irrigazione e sistemazioni idraulico-agrarie in genere.

Per quanto riguarda l'**impermeabilizzazione del suolo** sarà necessario che in tutte le aree interessate dalle opere ed in particolare nelle aree di cantiere dovranno essere utilizzate tutte le soluzioni tecniche atte a ridurre al minimo l'impermeabilizzazione del suolo in modo da mantenere una portanza adeguata senza compromettere in modo rilevante le caratteristiche fisico-chimiche e biologiche dei suoli interessati, con uno smaltimento naturale delle acque meteoriche. In ogni caso si dovrà porre particolare attenzione affinché queste superfici permeabili non siano oggetto di sversamenti accidentali di oli o altre sostanze inquinanti.

Infine, se i lavori di movimento terra dell'area dovessero far emergere terre contaminate o rifiuti tossici, queste andrebbero denunciate per esser esaminate ai fini di un corretto smaltimento secondo le norme ambientali in vigore. Analogamente, se dovessero emergere elementi archeologici, anche non valutati di pregio, o scavi rocciosi di presunta origine antropica, questi andranno denunciati alla soprintendenza dei BB.CC.AA.

A seguire si riportano le corrette modalità di gestione del suolo durante le fasi di cantiere (realizzazione e dismissione) al fine di mitigare al massimo gli impatti su di esso.



3.2.1 Modalità di accantonamento dei suoli

Al termine dei lavori, il cantiere dovrà essere tempestivamente smantellato e dovrà essere effettuato lo sgombero e lo smaltimento del materiale di risulta derivante dalle opere di realizzazione del parco fotovoltaico in oggetto, evitando la creazione di accumuli permanenti in loco. Le aree di cantiere e quelle utilizzate per lo stoccaggio dei materiali dovranno essere ripristinate in modo da ricreare quanto prima le condizioni di originaria naturalità.

Le attività e l'allestimento del cantiere possono comportare gli effetti indicati precedentemente. Nel caso in analisi l'area di cantiere è posta in ambiti extraurbani; infatti l'area individuata per la localizzazione del cantiere è per lo più attualmente destinata alla attività agricola e i PRG del Comune coinvolto non ne prevede una destinazione d'uso diversa. Pertanto in generale l'area di cantiere sarà restituita all'uso agricolo e il loro ripristino, in tal senso, comporterà la scotico di uno strato superficiale del terreno e il successivo rinterro con terra di coltura.

Indicazioni per il prelievo

Il suolo in natura è frutto di una lunga e complessa azione dei fattori (fattori della pedogenesi), e se si vuole in seguito "riprodurre" un suolo il più possibile simile a quello presente ante operam dovrà essere posta la massima cura ed attenzione alle fasi di: asportazione, deposito temporaneo e messa in posto del materiale terroso. Un suolo di buona qualità sarà in linea generale più capace di rispondere, sia nell'immediato sia nel corso del tempo, alle esigenze del progetto di ripristino, ossia occorreranno minori spese di manutenzione e/o minore necessità di ricorrere ad input esterni.

Il materiale "terroso" può essere prelevato in loco dello stesso cantiere oppure da altri siti. Evidentemente nel secondo caso si dovrà valutare con maggiore accuratezza l'idoneità del materiale. È evidente, che se si vuole ricostituire in un ambiente una copertura vegetale coerente con la vegetazione potenziale dell'area, i suoli debbono essere coerenti con quelli naturalmente presenti nell'area. A tale scopo la Carta dei Suoli della Sicilia (Fierotti et al., 1995), può essere molto utile, in prima approssimazione, ai fini di questa valutazione poiché permette di verificare se l'area di provenienza delle terre da scavo ricade in un'area con caratteristiche simili a quella dell'intervento di ripristino, tuttavia occorrerà sempre una valutazione diretta sul materiale.

La normativa che regola attualmente le terre da scavo è quella del Decreto Legislativo del 3 aprile 2006 n. 152 ed il successivo Decreto Legislativo 16 gennaio 2008, n. 4 (Ulteriori disposizioni correttive ed integrative del decreto legislativo 3 aprile 2006, n. 152, recante norme in materia ambientale) tratta delle terre da scavo nell'art. 186.

Asportazione del suolo



L'asportazione è l'impatto di livello massimo che può essere condotto su un suolo. Quando tale pratica viene eseguita si producono, in linea generale, terre da scavo che, per quanto possibile, saranno riutilizzate nelle opere di ripristino ambientale legato all'opera in oggetto.

Come prima indicazione si ricorda di separare gli strati superficiali da quelli profondi. Si raccomanda di agire in condizioni di umidità idonee ossia con "suoli non bagnati". L'umidità di suolo tollerabile dipende da vari fattori, quali: tessitura, stabilità strutturale, tipo di macchine impiegate ecc.

Come grandezza di misurazione dell'umidità può essere utilizzato il potenziale dell'acqua nel suolo (parametro differenziale che misura l'energia potenziale che ha l'acqua presente nel suolo, generalmente questo parametro è impiegato per quantificare il lavoro che le piante devono spendere per l'assorbimento radicale). Per le misurazioni possono essere utilizzati tensiometri. Le misure forniscono le indicazioni circa le classi dei pori ancora piene di acqua. In termini generali a $pF < 1,8 - 2$ non si dovrebbe intervenire sui suoli (pF unità di misura che corrisponde al logaritmo in base 10 della tensione espressa in cm d'acqua), per non correre il rischio di degradare la struttura del suolo e quindi alterarne, in senso negativo, il comportamento idrologico (infiltrazione, permeabilità) e altre caratteristiche fisiche con la creazione di strati induriti e compatti inidonei allo sviluppo degli apparati radicali.

Si raccomanda inoltre di separare gli orizzonti superficiali (orizzonti A generalmente corrispondenti ai primi 20-30 cm), dagli orizzonti sottostanti (orizzonti B) e quindi se possibile anche dal substrato inerte non pedogenizzato (orizzonti C).

Stoccaggio provvisorio (deposito intermedio)

Il suolo asportato deve essere temporaneamente stoccato in un'apposita area di deposito seguendo alcune modalità di carattere generale, quali:

- asportare e depositare lo strato superiore e lo strato inferiore del suolo sempre separatamente;
- il deposito intermedio deve essere effettuato su una superficie con buona permeabilità non sensibile al costipamento;
- non asportare la parte più ricca di sostanza organica (humus) dalla superficie di deposito;
- la formazione del deposito deve essere compiuta a ritroso, ossia senza ripassare sullo strato depositato;
- non circolare mai con veicoli edili ed evitare il pascolo sui depositi intermedi;
- rinverdire con piante a radici profonde (preferenzialmente leguminose).

Il deposito intermedio di materiale terroso per lo strato superiore del suolo, non dovrebbe di regola superare 1,5-2,5 m, d'altezza in relazione alla granulometria del suolo ed al suo rischio di compattamento.



Lo strato di suolo superficiale ben aerato si è formato in seguito a un'intensa attività biologica. Il metabolismo chimico di questo strato del suolo avviene in condizioni aerobiche. La porosità, il tenore di humus e l'attività biologica diminuiscono nettamente con l'aumento della profondità.

A causa del proprio peso, gli strati inferiori del deposito vengono compressi. Ciò comporta prima di tutto il degrado delle caratteristiche fisico idrologiche del suolo. Pertanto mediante il deposito intermedio in mucchi a forma trapezoidale e limitandone l'altezza, si dovrà cercare di ridurre al minimo o di evitare la formazione di un nucleo centrale anaerobico del deposito.

Con l'instaurarsi di fenomeni di asfissia si può produrre una colorazione grigiastria legata agli ossidi di ferro accompagnata, per i depositi ricchi di sostanza organica, da odori di putrescenza. Si dovrà cercare quindi di evitare di avere sia fenomeni di ristagno sia di erosione (pendenze troppo accentuate).

Ripristino e “suolo obiettivo”

Di seguito vengono descritte le modalità di trattamento successive alle operazioni di asportazione e deposito temporaneo del suolo per poi operare la ricostituzione della copertura pedologica.

In natura il suolo è frutto di una lunga e complessa evoluzione, che vede l'interazione di diversi fattori (clima, substrato, morfologia, vegetazione, uomo e tempo), nel caso di ripristino l'obiettivo è quello di predisporre un suolo in una sua fase iniziale, ma che abbia poi i presupposti per evolvere mantenendo caratteristiche ritenute idonee.

Devono essere definite quindi le caratteristiche e qualità di un “suolo obiettivo” che risponde alle esigenze progettuali.

Il suolo obiettivo in un'ottica conservativa dovrebbe riprodurre il suolo originario se conosciuto, o comunque essere adeguato alla destinazione d'uso dell'area. Possiamo indicare tre strati corrispondenti agli orizzonti principali A, B e C che assolvono funzioni diverse, semplificando:

- A con funzione prevalente di nutrizione;
- B con funzione prevalente di serbatoio idrico,
- C con funzione prevalente di drenaggio e ancoraggio.

Questa indicazione è di carattere generale e deve essere adattata in relazione alla situazione specifica ed alle necessità di cantiere. In molti casi l'orizzonte C si viene a formare direttamente per alterazione fisica del substrato in loco o a ripartire dagli orizzonti profondi residui dopo l'asportazione.

Le caratteristiche dello strato di copertura

Le caratteristiche e qualità del suolo più importanti da considerare sono:



- profondità del suolo e profondità utile alle radici
- tessitura e contenuto in frammenti grossolani
- contenuto in sostanza organica
- reazione
- contenuto in calcare totale ed attivo
- caratteristiche del complesso di scambio
- salinità
- densità apparente
- caratteristiche idrologiche (infiltrazione, permeabilità, capacità di acqua disponibile)
- struttura (caratteristiche e stabilità)
- porosità

Alcune caratteristiche e qualità del “suolo obiettivo”, fanno riferimento a tutto lo spessore della copertura in quanto sono la risultante dell’interazione dei diversi strati. Ad esempio la capacità d’acqua disponibile, ossia la capacità di immagazzinare acqua nel suolo per poi renderla disponibile alle piante, è la somma della capacità dei diversi strati. La conducibilità idraulica, viceversa, è condizionata dallo strato meno permeabile. Il contenuto in sostanza organica ha generalmente un gradiente e diminuisce sensibilmente con la profondità. L’elenco ha solo carattere indicativo, alcune qualità ed alcune caratteristiche indicate sono tra di loro collegate ed alcune sono evidentemente più semplici di altre da stimare o misurare.

In un suolo ricostruito non si può pensare di riprodurre la complicazione degli strati che generalmente accompagnano un suolo in natura e si deve quindi pensare ad uno schema semplificato a due od anche tre strati nel caso di suoli profondi.

Il primo strato ha una profondità di circa 20 - 30 cm e corrisponde agli orizzonti più importanti per lo sviluppo degli apparati radicali e generalmente con un’attività biologica più elevata. Per un suolo profondo un metro possiamo considerare, ad esempio, due strati uno che va dalla superficie fino a 30 cm ed uno da 30 fino a 100.

Modalità di messa in posto

Un’adeguata tecnica di ripristino ambientale, e delle adeguate attenzioni possono consentire l’instaurarsi di condizioni pedologiche accettabili in tempi non molto lunghi. L’intento è quello di mettere in posto un suolo ad uno stato assolutamente iniziale che:

- nel tempo possa poi raggiungere un suo equilibrio, essere colonizzato dagli apparati radicali e dai microrganismi,
- si assesti in un rapporto equilibrato tra le particelle solide del suolo ed i differenti tipi di pori,



- abbia una sua resilienza ai fenomeni degradativi,
- mantenga la capacità di svolgere le sue funzioni.

Le modalità di azione che si propongono sono le seguenti:

1. prima di procedere al ripristino dei suoli occorre aver predisposto la morfologia dei luoghi cui dovrà accompagnarsi il suolo e verificare la necessità di un adeguato drenaggio dell'area.
 2. All'atto della messa in posto i diversi strati che sono stati accantonati devono essere collocati senza che vengano mescolati e rispettandone l'ordine.
 3. Il ripristino deve essere effettuato con macchine adatte e in condizioni asciutte.
- Nella messa in posto del materiale terroso deve essere evitato l'eccessivo passaggio con macchine pesanti o comunque non adatte e che siano prese tutte le accortezze tecniche per evitare compattamenti o comunque introdurre limitazioni fisiche all'approfondimento radicale o alle caratteristiche idrologiche del suolo.
 - Le macchine più adatte sono quelle leggere e con buona ripartizione del peso.
 - In termini generali a $pF < 1,8 - 2$ non si dovrebbe intervenire sui suoli, per non correre il rischio di degradare la struttura del suolo e quindi alterarne, in senso negativo, il comportamento idrologico (infiltrazione, permeabilità) e altre caratteristiche fisiche con la creazione di strati induriti e compatti inidonei allo sviluppo degli apparati radicali.
 - Soprattutto nei casi in cui il materiale che viene ricollocato è di limitato spessore (meno di un metro), lo strato "di contatto", sul quale il nuovo suolo viene disposto, deve essere adeguatamente preparato. Spesso succede che si presenta estremamente compattato dalle attività di cantiere: se lasciato inalterato, potrebbe costituire uno strato impermeabile e peggiorare il drenaggio del nuovo suolo, oltre che costituire un impedimento all'approfondimento radicale.
1. La miscelazione di diversi materiali terrosi e l'incorporazione di ammendanti e concimazione di fondo avverrà prima della messa in posto del materiale.
 2. Anche se l'apporto di sostanza organica ha la funzione di migliorare la "fertilità fisica del terreno", si deve evitare un amminutamento troppo spinto del suolo ed un eccesso di passaggi delle macchine.
- Per suoli profondi se lo strato inferiore del suolo è stato depositato transitoriamente per lunghi periodi (> 8-9 mesi) può essere utile effettuare un inerbimento intermedio per lo strato profondo e successivamente inserire lo strato superficiale.



- L'utilizzo di materiale non pedogenizzato, ossia ricavato solo per disgregazione fisica può essere utilizzato per la parte inferiore di suoli molto profondi, ma anche per altre situazioni nelle quali il suolo obiettivo abbia profondità poco elevate.

Nel caso, le morfologie prevedano dei versanti in relazione alle pendenze, alla lunghezza dei versanti stessi ed alle caratteristiche di erodibilità del suolo si dovranno mettere in atto azioni ed accorgimenti antierosivi.

Un suolo di buona qualità dotato di struttura adeguata e di buona stabilità strutturale ha di per se la capacità di far infiltrare le acque e quindi di diminuire lo scorrimento superficiale e di limitare l'erosione. Queste qualità vanno però accompagnate da una copertura protettiva sul terreno, al fine di ridurre l'azione battente della pioggia, trattenere parte dell'acqua in eccesso, rallentare la velocità di scorrimento superficiale, trattenere le particelle di suolo, migliorare la struttura, la capacità di infiltrazione e la fertilità del suolo.

Interventi di ripristino della fertilità del suolo

Gli interventi necessari a riattivare il ciclo della fertilità del suolo e creare condizioni favorevoli all'impianto e allo sviluppo iniziale della vegetazione nonché favorire l'evoluzione dell'ecosistema ricostruito, nel breve e medio periodo, vanno organizzati in:

- a) interventi con effetti a breve termine: insieme di interventi che ha un'azione limitata nel tempo, ma che può essere fondamentale per l'impianto della vegetazione; sono tipici nel recupero di tipo agricolo (es. lavorazioni);
- b) interventi con effetti a medio termine: insieme di interventi che interagisce nel tempo con l'evoluzione della copertura vegetale e del substrato: sono molto importanti nel recupero di tipo naturalistico (es. la gestione della sostanza organica).

La Direzione dei Lavori deve avere come obiettivo non solo il raggiungimento di risultati immediati, ovvero l'impianto e l'attecchimento della vegetazione, bensì supportare anche le prime fasi dell'evoluzione della copertura vegetale. Una buona organizzazione degli interventi consente di raggiungere queste finalità a costi contenuti, limitando anche il numero degli interventi di manutenzione e di gestione. Per raggiungere ciò occorre organizzare i diversi momenti operativi definendo:

- gli interventi preliminari: insieme delle operazioni colturali che devono essere eseguiti in fase di predisposizione e preparazione del sito e del substrato;
- gli interventi in fase di impianto: insieme delle operazioni colturali che devono essere eseguiti in fase di semina o trapianto delle specie vegetali;
- gli interventi in copertura: insieme delle operazioni colturali che devono essere eseguite in presenza della copertura vegetale già insediata.

L'intervento agronomico deve essere organizzato per migliorare, in modo temporaneo o permanente, i diversi caratteri del suolo ed in particolare:



- gli aspetti fisici,
- gli aspetti chimici,
- gli aspetti biologici,

tutti elementi che caratterizzano la fertilità del suolo stesso.

Interventi sugli aspetti fisici del substrato

Gli interventi finalizzati a migliorare i parametri fisici del substrato sono principalmente indirizzati alla modifica, parziale o totale, della porosità del suolo. Questa infatti condiziona in vario modo i caratteri fondamentali del substrato (areazione, permeabilità, ecc.). Questa caratteristica può essere modificata in modo temporaneo o permanente, interagendo con la tessitura e la struttura del substrato.

Interventi sulla tessitura

La tessitura, carattere statico del suolo legato alla sua composizione dimensionale, può essere modificata nel breve periodo, in modo permanente, solo con l'apporto di materiale minerale a granulometria specifica. Questo può derivare dal mescolamento di strati sovrapposti o dalla macinazione di ghiaie o ciottoli già presenti in posto.

Un suolo sabbioso (“leggero”), generalmente, ha una buona areazione, ma una scarsa capacità di trattenuta dell'acqua, in quanto la distribuzione del diametro dei pori è sbilanciata verso le dimensioni medio-grandi. L'opposto si verifica invece in un suolo argilloso (“pesante”), dove la porosità capillare di piccole dimensioni domina, con problemi di areazione, di plasticità, di forte coesione e di scarsa disponibilità idrica per le piante, per la forte adesione e coesione tra acqua e matrice solida. Per migliorare un suolo sabbioso sarà perciò necessario integrare la frazione colloidale minerale, mentre in un suolo compatto e pesante si dovrà potenziare la frazione grossolana, il tutto per equilibrare la distribuzione della porosità verso un 50% di pori piccoli (spazio per l'acqua) ed un 50% di pori grandi (spazio per l'aria).

Le quantità di sostanza minerale necessaria per modificare questa composizione dello strato superficiale del suolo, indicativamente varia, in funzione della granulometria dei materiali utilizzati, tra: 5 e 10 cm di materiale colloidale fine per un suolo sabbioso; tra 7.5 e 15 cm di materiale grossolano per un substrato pesante. Questi ammendanti devono essere distribuiti uniformemente sulla superficie e mescolati con cura, attraverso ripetute arature profonde del substrato, associate ad estirpature o rippature, per favorire una buona distribuzione e compenetrazione tra gli strati.

Interventi sulla struttura



Le singole componenti elementari che costituiscono un suolo possono legarsi chimicamente tra loro a formare degli aggregati, influenzando così la microporosità all'interno degli aggregati, ma anche la macroporosità, tra gli aggregati stessi.

La struttura è una caratteristica complessa e dinamica che può variare nel tempo, ma è certamente correlata positivamente con la presenza di cationi a più cariche (Ca^{++} , Fe^{+++} , Al^{+++}) e di colloidali, specie quelli organici. All'opposto la struttura risulta essere alterata negativamente dalla presenza di cationi a singola carica, come Na^+ , che mantengono dispersi i colloidali, da una forte acidità, che disperde i colloidali organici ed il ferro, nonché dall'assenza di attività microbiche, che non permette l'alterazione della sostanza organica e la sua trasformazione in colloidali stabili.

Esistono diversi modi per intervenire sulla struttura, con effetti diversificati nel tempo.

Interventi di breve durata sulla struttura: lavorazione del substrato

Questa operazione permette un forte aumento della porosità totale ed in particolare della macroporosità; ha come diretta conseguenza un aumento della percolazione, dell'aerazione, della capacità termica, mentre riduce la risalita capillare. Questi effetti hanno comunque una durata limitata, non superando, nelle condizioni peggiori, la stagione vegetativa; tuttavia, questo effetto temporaneo può comunque essere molto importante nella fase di impianto della vegetazione. In condizioni difficili, quali i substrati minerali argillosi o limosi, la lavorazione rappresenta un intervento fondamentale, se non il principale, per consentire un rapido insediamento della copertura vegetale. L'aratura risulta indispensabile, in quanto consente l'interramento della sostanza organica, dei residui, dei concimi e degli ammendanti necessari per il miglioramento del substrato.

Interventi di lunga durata sulla struttura: integrazione della sostanza organica

Rappresenta il trattamento più importante per favorire la formazione di una struttura stabile e duratura, in tutti i diversi tipi di substrato. L'apporto di sostanza organica è l'elemento base per favorire l'attività biologica del suolo: mette a disposizione materiale ed energia che favoriscono i diversi organismi tellurici ed apporta grosse quantità di sostanze colloidali. Non esiste un valore di riferimento ideale: il contenuto in sostanza organica varia in funzione delle condizioni ambientali, delle caratteristiche del substrato e della destinazione del sito. Come regola empirica si può considerare come riferimento un contenuto di sostanza organica minimo del 3 %, come valore medio di tutto lo strato alterato, concentrando una percentuale più elevata nei primi 15-20 cm.

Questo valore può variare in funzione della granulometria del terreno (tabella 1).



	SABBIOSO		FRANCO		ARGILLOSO	
	C	S.O.	C	S.O.	C	S.O.
Scarsa	< 7	< 12	< 8	< 14	< 10	< 17
Normale	7 - 9	12 - 16	8 - 12	14 - 21	10 - 15	17 - 26
Buona	9 - 12	16 - 21	12 - 17	21 - 29	15 - 22	26 - 38
Ottima	> 12	> 21	> 17	> 29	> 22	> 38

[C = carbonio; S.O. = sostanza organica]

Tabella 1 - Contenuto in carbonio organico e della sostanza organica, in funzione della granulometria espressa in g/kg (Violante, 2000)

Per integrare la disponibilità tellurica di sostanza organica si possono utilizzare diversi tipi di materiali:

a) Sottoprodotti zootecnici

- **letame:** è la mescolanza di deiezioni liquide e solide con materiali vegetali di diversa origine, utilizzati come lettiera. Presenta qualità e caratteristiche diverse in funzione del tipo di animali, del tipo di lettiera e della durata del periodo di conservazione. La sua azione è molto importante in quanto, come colloidale organico, aumenta la reattività del substrato e nel contempo apporta grosse quantità di microrganismi e di sostanze minerali. In agricoltura la dose comunemente impiegata è pari a 20 - 50 t/ha di materiale tal quale. In condizioni difficili, come avviene in molti ripristini, la dose può raggiungere le 100 t/ha, che corrisponde ad una percentuale di circa l'1%, se distribuita nei primi 15 cm. È importante sottolineare la necessità di utilizzare materiale "maturo", cioè conservato con cura per un lungo periodo; questo letame deve essere caratterizzato da un aspetto omogeneo, da un colore scuro e da un peso specifico elevato (700-800 kg/m³); va evitato il prodotto fresco che può risultare caustico e meno ricco in microrganismi e colloidali. Il letame, dopo essere stato distribuito, deve essere immediatamente interrato, per limitare fenomeni di ossidazione della sostanza organica e volatilizzazione dell'azoto.
- **liquame:** è una miscela di deiezioni solide, liquide, nonché acqua, prodotto nei moderni allevamenti senza più lettiera. Come il letame, anche il liquame prima di essere distribuito deve essere conservato per un congruo periodo di tempo, al fine di abbattere la carica patogena. A differenza del letame la percentuale di sostanza organica risulta essere più bassa ed il contemporaneo maggior contenuto in azoto (C/N più basso) porta alla formazione di humus labile, più facilmente degradabile e quindi con un effetto immediato. L'uso del liquame comporta anche maggiori pericoli di inquinamento, sia delle falde che dei corsi d'acqua superficiali: è necessario anche in questo caso distribuirlo e subito interrarlo o interrarlo direttamente in modo tale che la rapida ossidazione e mineralizzazione coincida con il maggior fabbisogno della vegetazione. Per limitare la lisciviazione delle sostanze nutritive e favorire un apporto di sostanza organica più duraturo, può essere utile associare la sua distribuzione con altri sottoprodotti organici a lenta degradazione, come paglia (C/N molto elevato). Le dosi consigliate non superano le 5 - 6 t/ha di sostanza secca, anche se si può arrivare a dosi di 8 t/ha. Le parcelle trattate con liquami presentano spesso una



forte stimolazione della vegetazione presente (piante e semi), legata probabilmente alla presenza di sostanze ormonali.

- **pollina:** è la mescolanza di feci e lettiera di allevamenti avicoli. A differenza delle altre deiezioni la pollina presenta un'elevata percentuale in sostanza organica, associata ad un altrettanto elevato tenore in azoto (sia ureico che ammoniacale): questo si ripercuote sul valore del C/N che risulta essere basso, inferiore anche al liquame, favorendo quindi una mineralizzazione veloce e la formazione di humus labile. La sua utilizzazione deve perciò avvenire poco prima della semina delle specie vegetali e comunque deve essere integrata con altri materiali organici, a degradazione più lenta. La dose generalmente utilizzata non supera le 1 - 2 t/ha, in sostanza secca. Dosi più elevate possono aumentare molto la salinità della soluzione circolante e determinare problemi di causticità alle piante.

b) Scarti organici trattati

- Esiste un'ampia casistica di prodotti ammendanti, derivati da residui organici compostati, cioè sottoposti a processi di fermentazione o di maturazione bioossidativa. Fondamentalmente sul mercato si possono reperire due tipi di prodotto:
- compost da rifiuti: prodotto ottenuto dal compostaggio della frazione organica dei rifiuti urbani nel rispetto di apposite norme tecniche finalizzate a definirne contenuti e usi compatibili con la tutela ambientale e sanitaria e, in particolare, a definirne i gradi di qualità;
- compost di qualità: prodotto, ottenuto dal compostaggio di rifiuti organici raccolti separatamente, che rispetti i requisiti e le caratteristiche stabilite dall'allegato 2 del decreto legislativo n. 217 del 2006 e successive modifiche e integrazioni.

c) Sottoprodotti agricolo/forestali

- Tra gli ammendanti tradizionali sono poi da considerare con attenzione anche i materiali organici derivati dall'attività agricola e/o forestale. In molte situazioni questi materiali sono di facile reperibilità ed hanno un costo molto contenuto. In generale sono prodotti caratterizzati da tenori di sostanza organica elevata, anche se con un rapporto di C/N da elevato a molto elevato, fatta eccezione per lo sfalcio d'erba. Hanno perciò dei tempi di alterazione lunghi e possono creare dei problemi per l'immobilizzo di sostanze minerali, come l'azoto, durante il processo di ossidazione.

d) Sovescio

- La pratica del sovescio, o della pre coltivazione, consiste nell'interramento di una coltura erbacea seminata appositamente, al fine di aumentare il tasso di sostanza organica e/o di azoto nel substrato. Le specie comunemente utilizzate nel sovescio sono: loglio, avena, segale ed orzo tra le graminacee; colza e senape tra le crucifere; veccia, trifoglio, lupino e meliloto tra le leguminose. Per la buona riuscita del sovescio è necessario predisporre un letto di semina adeguato (attraverso lavorazioni e concimazioni a servizio della coltura erbacea). Questa, seminata sia in autunno che



in primavera, a seconda delle esigenze ecologiche della specie, viene lasciata crescere per poi essere interrata, meglio se trinciata, ad una profondità al massimo di 20-25 cm, in corrispondenza dell'impianto della vegetazione definitiva. Questo consente la mineralizzazione dei tessuti e l'aumento delle disponibilità sia in sostanza organica che in elementi minerali, in particolare di azoto. I risultati, in termini di humus, sono comunque più limitati rispetto all'utilizzo di letame.

e) **Interventi operativi**

Sono gli interventi che interessano direttamente il substrato:

- **Mantenimento della pietrosità:** molte volte un'eccessiva pietrosità del substrato è considerata negativamente, sia in termini operativi che paesaggistici. In presenza di forti irraggiamenti però la presenza di massi e pietre di dimensioni adeguate crea delle piccole aree parzialmente ombreggiate, entro cui può insediarsi e svilupparsi della vegetazione: in tali condizioni sono perciò da evitare o limitare gli interventi sulla pietrosità, quali rimozioni o macinature.
- **Pacciamatura:** una buona pacciamatura di materiale vegetale permette di ridurre l'irraggiamento diretto del substrato, con un conseguente raffreddamento ed una diminuzione nell'evaporazione dell'acqua tellurica, spesso fattore limitante la crescita vegetale.
- **Irrigazione:** apporti di acqua attraverso l'irrigazione permettono, superata la fase dell'umettamento, una diminuzione della temperatura, sia per conduzione diretta sia per evaporazione.
- **Lavorazioni superficiali:** modificando la porosità superficiale e interrompendo la capillarità superficiale, attraverso delle lavorazioni, è possibile ridurre le perdite per evaporazione e nel contempo creare uno strato superiore molto poroso che limiti il riscaldamento di quelli sottostanti.
- **Drenaggio:** una buona dotazione in acqua del substrato favorisce un'elevata evaporazione, con raffreddamento dovuto al passaggio di stato, quindi, limitando il deflusso, in periodi di forte insolazione, si può potenziare il fenomeno.

Interventi per potenziare la fertilità

È possibile suddividere gli interventi in funzione dell'epoca di impianto della vegetazione.

Gli interventi sotto elencati sono tra loro associabili ed assemblabili in modi e tempi diversi, a seconda delle possibilità tecnico-economiche presenti in ogni area di cantiere in ripristino.

Pre impianto: prima dell'impianto della vegetazione

- **Conservazione e recupero della sostanza organica esistente:** raccolta, conservazione e reimpiego degli strati pedogenizzati presenti prima dell'escavazione (sostanza organica fresca ed umificata).



- Reperimento di materiale pedogenizzato in loco: in particolare è possibile usare stratificazioni superficiali ricche in sostanza organica (sia fresca che umificata), eventualmente anche terreno agricolo, dotato di frazioni limitate, ma comunque non trascurabili, di materiale organico.
- Ammendamento organico diretto, attraverso l'interramento di materiali di origine vegetale ed animale di natura diversa, in funzione:
 - a) del C/N: compreso tra 20 -1000;
 - b) dei tempi di alterazione legati alle dimensioni nei materiali impiegati.
 - c) Concimazione azoto-fosfatica, sia organica che chimica, utilizzando prodotti e materiali diversi, principalmente organici, differenziati in funzione dei tempi di rilascio dell'azoto presente:
 - a pronto effetto (settimane): es. prodotti chimici, farina di sangue;
 - ad effetto differito (mese): es. letame, cuoio torrefatto, prodotti chimici;
 - ad effetto prolungato (mesi): es. cascami di lana;
 - a lungo termine (anni): es. cornunghia, pennone; in quantità corrispondenti alle necessità: 1) di alterazione della sostanza organica introdotta per raggiungere un valore di C/N pari a 30; 2) di crescita della copertura vegetale appena insediata (100-150 unità di azoto per anno).
- Ammendamento organico indiretto, legato all'uso dei concimi NP organici, previsti nel punto precedente.
- Interramento di tutto questo materiale organico ad una profondità contenuta (30 cm), per mantenere condizioni di aerobiosi, nonché evitare diluizioni eccessive.
- Creazione di un ambiente edafico coerente con le esigenze microbiologiche, non asfittico, ben areato, drenante, con una soluzione circolante chimicamente equilibrata e ben dotata in elementi minerali.

Impianto: al momento dell'insediamento della vegetazione

- Insediamento rapido di una copertura vegetale ad elevata produttività, per produrre un'elevata quantità di massa organica e per sfruttare tutte le risorse che via via si liberano dal substrato.
- Insediamento di specie azoto-fissatrici, erbacee ed arboree, per favorire nel tempo la disponibilità di azoto.
- Insediamento di specie a radicazione diversificata, specie in profondità, per favorire una esplorazione completa del substrato ed un riuso completo degli elementi minerali liberati dalla mineralizzazione o da altri processi.



Post impianto - in copertura: dopo l'insediamento della vegetazione

- Concimazioni in copertura di composti azoto fosforici:
 - a) a rapido rilascio (settimane) (prodotti chimici, sangue secco);
 - b) a medio rilascio (mesi) (prodotti chimici, cuoio);

per integrare le esigenze della vegetazione, soprattutto per quanto riguarda l'azoto, evitando ogni competizione con la massa organica in via di alterazione, fino a raggiungere una quantità totale di unità di azoto pari a 1000.

- Ammendamenti in copertura, distribuendo sostanza organica (es. liquami od altro a C/N basso), per integrare, sia in termini minerali che organici, la componente edafica.
- Gestione della copertura, per favorire la produttività biologica nel corso di tutto l'anno (sfalci, trinciatura, disponibilità irrigue, ecc.), massimizzando, nei primi anni dopo l'impianto, la produzione di massa organica.

Gestione del sito e del suolo, tale da mantenere o migliorare le condizioni per una buona attività biologica (controllo del drenaggio, rotture degli strati impermeabili, allontanamento dei sali, ecc.).

3.3 Rumore e vibrazioni

Trattandosi di un cantiere di dimensioni non trascurabili e considerata l'estrema mobilità dei mezzi di cantiere all'interno dell'area, risulta superfluo l'utilizzo di barriere fonoassorbenti al fine di mitigare l'impatto sugli edifici presenti in prossimità dell'area stessa. La Direttiva 2000/14/CE, successivamente modificata dalla Direttiva 2005/88/CE e recepita a livello nazionale con il Decreto Ministeriale n. 182 del 24 Luglio 2006, definisce i valori limite di potenza sonora ammissibile per le macchine e le attrezzature di cantiere. Nel 2006 è stata emanata una Direttiva Europea specifica per il rumore delle macchine, che abroga la Direttiva 98/37/CE. Gli Stati membri sono chiamati ad adottare le disposizioni legislative, regolamentari ed amministrative necessarie per conformarsi alla suddetta Direttiva entro il 29 Giugno 2008, mentre l'applicazione delle relative disposizioni dovrà avvenire a partire dal 29 Giugno 2009. In attesa del completamento di tale iter, è prevista l'applicazione della Direttiva del 1998, recepita in Italia con il DPR 459 del 24 luglio 1996.

Di seguito si riportano le emissioni di alcune macchine operatrici:

MACCHINA	eq (dBA)
Pompe per calcestruzzi	90 ÷ 95



Vibratori ad immersione	80 ÷ 85
Vibratori esterni	95 ÷ 100
Escavatori idraulici	0 ÷ 95
Escavatori con demolitori a scalpello	100 ÷ 105
Rulli vibranti	90÷95
Frese per calcestruzzo	95 ÷ 100
Frese per asfalto	0 ÷ 95
Trapani elettrici a percussione	90 ÷ 95
Autocarro	78 ÷ 85
Dumper	85 ÷ 90
Pala meccanica gommata	85 ÷ 90
Pala meccanica cingolata	90 ÷ 100
Ruspa	90÷95
Autobetoniera	85÷90
Levigatrice	85÷90
Grader	85÷90
Rifinitrice manto stradale	90÷95
Gruppo elettrogeno	85÷90

Tabella 2 - Emissioni sonore di alcuni macchinari

Le macchine e le attrezzature utilizzate nelle lavorazioni, di cui all'elenco precedente, anche se in regola con le prescrizioni normative, risultano caratterizzate da emissioni acustiche non trascurabili, con livelli di pressione sonora variabili in corrispondenza degli operatori in un "range" di 80÷90 dBA. I livelli di rumore tipici sono di 80 dBA per autogrù e autocarri, 85 dBA per escavatori gommati, 90 dBA per il rullo compressore, ecc. Molte sorgenti di rumore sono inoltre caratterizzate da componenti tonali o a bassa frequenza e alcune fasi di attività determinano eventi di rumore di natura impulsiva (carico/scarico materiali, demolizioni con martelli pneumatici, ecc.).

Le emissioni assunte nelle valutazioni previsionali devono, quindi, considerare non i livelli di potenza sonora di targa, ma bensì i valori rilevati nel corso di attività di monitoraggio in aree di cantiere simili a quello oggetto di studio.



Dati utili possono essere ricavati dalla banca dati tratta dalla pubblicazione del Comitato Paritetico Territoriale per la Prevenzione Infortuni, l'Igiene e l'Ambiente di Lavoro di Torino e Provincia intitolata "La Valutazione dell'Inquinamento Acustico Prodotto dai Cantieri Edili – D.P.C.M. 1/3/91 – Legge 447/95 e successivi" collana "Conoscere per Prevenire" vol. 11.

Le simulazioni suggeriscono l'impiego di una recinzione di altezza almeno pari a 2,00/2,50 m lungo tutto il confine dell'area di cantiere, con una tipologia idonea a mitigare il rumore all'esterno dell'area di cantiere stessa.

In ogni caso si deve provvedere all'impiego di barriere mobili in prossimità dei mezzi maggiormente rumorosi, come ad esempio l'escavatore con demolitore a scalpello.

Valgono, comunque, le seguenti prescrizioni:

scelta delle macchine, delle attrezzature e miglioramenti prestazioni:

- selezione di macchine ed attrezzature omologate in conformità alle direttive della Comunità Europea e ai successivi recepimenti nazionali;
- impiego di macchine movimento terra ed operatrici gommate piuttosto che cingolate;
- installazione di silenziatori sugli scarichi in particolare sulle macchine di una certa potenza;
- utilizzo di impianti fissi schermati;
- utilizzo di gruppi elettrogeni e di compressori di recente fabbricazione e insonorizzati.

manutenzione dei mezzi e delle attrezzature:

- eliminazione degli attriti attraverso operazioni di lubrificazione;
- sostituzione dei pezzi usurati soggetti giochi meccanici;
- controllo e serraggio delle giunzioni;
- bilanciatura delle parti rotanti delle apparecchiature per evitare vibrazioni eccessive;
- verifica della tenuta dei pannelli di chiusura dei motori;
- svolgimento di manutenzione alle sedi stradali interne alle aree di cantiere, mantenendo la superficie stradale livellata per evitare la formazione di buche.

modalità operazionali e predisposizione del cantiere:

- orientamento degli impianti che hanno una emissione direzionale in posizione di minima interferenza (ad esempio i ventilatori);



- localizzazione degli impianti fissi più rumorosi alla massima distanza dai ricettori critici o dalle aree più densamente abitate;
- utilizzo di basamenti antivibranti per limitare la trasmissione di vibrazioni al piano di calpestio;
- imposizione di direttive agli operatori tali da evitare comportamenti inutilmente rumorosi (evitare di far cadere da altezze eccessive i materiali o di trascinarli quando possono essere sollevati...);
- adeguato utilizzo uso degli avvisatori acustici, integrandoli quando possibile con avvisatori luminosi.

Per quanto riguarda la mitigazione delle vibrazioni nelle aree potenzialmente critiche si elencano le possibilità operative:

- adozione di accortezze operative quali l'ottimizzazione dei tempi di lavorazione;
- impiego di attrezzature o tecniche caratterizzate da minime emissioni di vibrazioni (martelli pneumatici a potenza regolabile, sistemi a rotazione anziché a percussione, ecc.);

attività di monitoraggio in fase di costruzione.

3.4 Acque superficiali e sotterranee

L'impatto potenziale sul sistema idrico superficiale e sotterraneo in fase di cantiere viene mitigato attraverso interventi infrastrutturali e il ricorso a presidi finalizzati a minimizzare il carico potenzialmente inquinante delle acque meteoriche di dilavamento e delle acque reflue, nonché a prevenire il rischio di eventuali sversamenti accidentali.

Nello specifico sono previsti i seguenti interventi:

- realizzazione di condotte fognarie di cantiere realizzate con tubazioni in PVC interrato opportunamente protette, di tipo differente a seconda della categoria di reflu prodotto (reflui di natura civile o meteorica);
- installazione di fosse biologiche bicamerali per gli scarichi neri e pozzetti sgrassatori per le acque saponose quali pretrattamenti per le acque reflue domestiche, ove non si tratti di servizi igienici dotati di accumulo integrale soggetto ad evacuazione periodica;
- realizzazione di arginelli costituiti da riporti di conglomerati cementizi o bitumati, che saranno rimossi al termine dei lavori, finalizzati a limitare al massimo l'importazione di acque meteoriche o di dilavamento di superfici impermeabilizzate (esterne all'area di cantiere), nel cantiere stesso;
- utilizzo di serbatoi a tenuta per la raccolta di oli, idrocarburi, additivi chimici, vernici, ecc. in corrispondenza di eventuali zone predisposte per le manutenzioni o piccole riparazioni dei mezzi



di cantiere, le quali saranno dotate inoltre di caditoie di scolo con disoleatore, rispondente ai requisiti di legge vigenti.

Il piano operativo di sicurezza prevede che i rifornimenti di carburante dei mezzi d'opera avvenga all'interno dell'area in una porzione circoscritta, opportunamente e solo temporaneamente impermeabilizzata e dotata di ogni accorgimento per evitare lo sversamento di oli e carburanti sul terreno, oltre che la loro raccolta e smaltimento con modalità controllate.

Il lavaggio dei mezzi e la pulizia delle betoniere potranno essere svolti solo nelle eventuali aree di lavaggio presenti in cantiere o direttamente presso i fornitori esterni.

3.5 Considerazioni ulteriori sulla nuova linea di connessione in media tensione

La scelta progettuale è stata fatta considerando tutti gli aspetti ambientali in modo da risultare il meno pregiudizievole possibile.

Le maggiori problematiche in termini di impatto ambientale sono ascrivibili alla generazione di polveri e rumore durante le fasi di realizzazione della nuova linea MT interrata. Restano valide le considerazioni fatte per la realizzazione dell'impianto fotovoltaico, riportate ai paragrafi precedenti.

In merito all'innalzamento di polveri l'impatto che può aversi è di modesta entità, temporaneo, pressoché circoscritto all'area di cantiere e riguarda essenzialmente la deposizione sugli apparati fogliari della vegetazione circostante.

Le emissioni dovute agli automezzi da trasporto e di lavorazione sono in massima parte diffuse su un'area più vasta, dovuta al raggio di azione dei veicoli, con conseguente diluizione degli inquinanti e minor incidenza sulla qualità dell'aria. Inoltre, gli impatti derivanti dall'immissione di tali sostanze sono facilmente assorbibili dall'atmosfera locale, sia per la loro temporaneità, sia per il grande spazio a disposizione per una costante dispersione e diluizione da parte del vento.

L'effetto dovuto al rumore durante la fase di cantiere verrà mitigato mettendo in atto quanto riportato al paragrafo dedicato e le operazioni più rumorose saranno gestite in modo da essere concentrate per un periodo limitato di tempo, e comunque dureranno lo stretto necessario e si svolgeranno nel periodo diurno. In fase di esercizio, essendo una linea interrata, non esercita impatto sulle componenti ambientali.

3.6 Rifiuti

La strategia va pianificata fin dalla fase di progettazione esecutiva per garantire che gli obiettivi del riciclaggio e riutilizzo vengano raggiunti.



Il deposito temporaneo di rifiuti presso il cantiere (inteso come raggruppamento dei rifiuti effettuato, prima della raccolta, nel luogo in cui gli stessi sono prodotti) dovrà essere gestito in osservanza dell'art.183, lettera m) del D. Lgs. 152/2006 e ss.mm.ii., nel rispetto delle seguenti condizioni stabilite dalla normativa:

- 1) i rifiuti depositati non devono contenere policlorodibenzodiossine, policlorodibenzofurani, policlorodibenzofenoli in quantità superiore a 2,5 parti per milione (ppm), né policlorobifenile e policlorotrifenili in quantità superiore a 25 parti per milione (ppm);
- 2) i rifiuti devono essere raccolti ed avviati alle operazioni di recupero o di smaltimento secondo una delle seguenti modalità alternative, a scelta del produttore: con cadenza almeno trimestrale, indipendentemente dalle quantità in deposito; quando il quantitativo di rifiuti in deposito raggiunga complessivamente i 10 metri cubi nel caso di rifiuti pericolosi o i 20 metri cubi nel caso di rifiuti non pericolosi. In ogni caso, allorché il quantitativo di rifiuti pericolosi non superi i 10 metri cubi l'anno e il quantitativo di rifiuti non pericolosi non superi i 20 metri cubi l'anno, il deposito temporaneo non può avere durata superiore ad un anno [...].

Successivamente i rifiuti saranno conferiti a Ditte autorizzate e recuperati o smaltiti da Ditte autorizzate. A tale proposito occorre evidenziare che tra gli obiettivi prioritari della normativa vigente in materia di rifiuti vi è l'incentivazione al recupero degli stessi, inteso come:

- riutilizzo (ovvero ritorno del materiale nel ciclo produttivo della stessa azienda produttrice o di aziende che operano nello stesso settore);
- riciclaggio (ovvero avvio in un ciclo produttivo diverso ed esterno all'azienda produttrice);
- altre forme di recupero (per ottenere materia prima);
- recupero energetico (ovvero utilizzo come combustibile per produrre energia).

Nel rispetto della normativa vigente i rifiuti non pericolosi prodotti nel cantiere dovranno quindi essere prioritariamente avviati a recupero.

Si riporta di seguito un elenco indicativo e non esaustivo dei principali rifiuti recuperabili nel cantiere:

Rottami di vetro, vetro di scarto ed altri rifiuti e frammenti di vetro [170202]

Attività di recupero: recupero diretto nell'industria vetraria, messa in riserva per la produzione di materie prime secondarie per l'industria vetraria e per la produzione di materie prime secondarie per l'edilizia, per la formazione di rilevati e sottofondi stradali, riempimenti e colmature, come strato isolante e di appoggio per tubature, condutture e pavimentazioni anche stradali e come materiale di drenaggio.

Materie prime e/o prodotti ottenuti: manufatti in vetro; materie prime secondarie conformi alle specifiche merceologiche destinate alla produzione di vetro, carta vetro e materiali abrasivi nelle forme usualmente commercializzate; materie prime secondarie per l'edilizia.



Rifiuti di ferro, acciaio e ghisa [170405]

Attività di recupero: recupero diretto in impianti metallurgici, recupero diretto nell'industria chimica; messa in riserva per la produzione di materia prima secondaria per l'industria metallurgica. Materie prime e/o prodotti ottenuti: metalli ferrosi o leghe nelle forme usualmente commercializzate, sali inorganici di ferro nelle forme usualmente commercializzate, materia prima secondaria per l'industria metallurgica.

Rifiuti di metalli non ferrosi o loro leghe [170401] [170402] [170403] [170404] [170406] [170407]

Attività di recupero: recupero diretto in impianti metallurgici; recupero diretto nell'industria chimica; messa in riserva per la produzione di materie prime secondarie per l'industria metallurgica.

Materie prime e/o prodotti ottenuti: metalli o leghe nelle forme usualmente commercializzate; sali inorganici di rame nelle forme usualmente commercializzate; materia prima secondaria per l'industria metallurgica.

Rifiuti costituiti da imballaggi, fusti, latte, vuoti, lattine di materiali ferrosi e non ferrosi e acciaio anche stagnato [150104]

Attività di recupero: lavaggio chimico-fisico per l'eliminazione delle sostanze pericolose ed estranee per l'ottenimento di contenitori metallici per il reimpiego tal quale.

Materie prime e/o prodotti ottenuti: contenitori metallici per il reimpiego tal quali per gli usi originari.

Spezzoni di cavo con il conduttore di alluminio ricoperto [170402] [170411] e di cavo di rame ricoperto [170401] [170411]

Attività di recupero: messa in riserva di rifiuti con lavorazione meccanica (la frazione metallica verrà poi sottoposta all'operazione di recupero nell'industria metallurgica e la frazione plastica e in gomma al recupero nell'industria delle materie plastiche); pirotrattamento per asportazione del rivestimento e successivo recupero nell'industria metallurgica.

Materie prime e/o prodotti ottenuti: rame, alluminio e piombo nelle forme usualmente commercializzate; prodotti plastici e in gomma nelle forme usualmente commercializzate.

Rifiuti di plastica, imballaggi usati in plastica compresi i contenitori per liquidi [150102]

Attività di recupero: messa in riserva per la produzione di materie prime secondarie per l'industria delle materie plastiche, (mediante opportuni trattamenti).

Materie prime e/o prodotti ottenuti: materie prime secondarie conformi alle specifiche UNIPLAST-UNI 10667.



Scarti di legno e sughero, imballaggi di legno [170201] [150103]

Attività di recupero: messa in riserva di rifiuti di legno con eventuali opportuni trattamenti per sottoporli ad operazioni di recupero nell'industria della falegnameria e carpenteria, nell'industria cartaria, nell'industria del pannello di legno.

Materie prime e/o prodotti ottenuti: manufatti a base di legno e sughero nelle forme usualmente commercializzate; pasta di carta e carta nelle forme usualmente commercializzate; pannelli nelle forme usualmente commercializzate.

3.7 Sistema mobilità

Gli accessi al cantiere dovranno essere realizzati in modo da non interferire con la viabilità principale della zona. Gli automezzi in uscita dal cantiere dovranno garantire il totale contenimento di liquidi, polveri, detriti etc. provenienti dal carico trasportato.

Per tutti gli automezzi in uscita dal cantiere è prescritto il lavaggio delle ruote e la completa rimozione di fango o altro materiale depositato sulle stesse.

3.8 Sicurezza

In aggiunta a quanto sopra si fa presente che in relazione ai rischi per la salute e la sicurezza dei lavoratori, come richiesto dalla legge, deve essere prevista la redazione di un apposito Piano di sicurezza, che sarà redatto conformemente al D. Lgs. 106/09 che integra e modifica il D. Lgs. 81/08 (Testo unico sulla sicurezza sul lavoro).

3.9 Responsabilizzazione degli operatori

Occorrerà conferire precise responsabilità ad alcuni dipendenti, con il compito di controllare che siano attentamente seguite le raccomandazioni sopra elencate e di cercare di mettere in atto le azioni necessarie o utili per mitigare ogni forma di impatto sull'ambiente naturale.

4 MISURE PER LA COMPONENTE BIOTICA

4.1 Aree ecotonali

La principale misura di mitigazione, ma allo stesso tempo anche di compensazione, sarà la creazione di nuovi habitat, ovvero ecotoni, fasce di transizione fra un ambiente e un altro. La naturalità di un luogo si caratterizza molto per la presenza di abbondanti fasce ecotonali, nelle quali lo scambio di energia e la biodiversità è particolarmente elevata. Le principali aree ecotonali previste sono:

- fascia arborea perimetrale
- aree a prato stabile
- area umida

La **fascia arborea perimetrale** consiste in un doppio filare arboreo ed arbustivo localizzato attorno all'intero perimetro dell'impianto, che avrà una funzione non solo ecologica ed agronomica ma anche di mitigazione dell'impatto visivo dell'impianto e valenza ecosistemica in quanto concorre alla formazione di un microclima atto a regolarizzare la temperatura (assorbimento dell'umidità, zone d'ombra, ecc.), a mitigare i venti, a purificare l'atmosfera (depurazione chimica per effetto della fotosintesi e fissazione delle polveri che vengono trattenute dalle foglie) da parte delle masse di fogliame di cespugli e alberi.

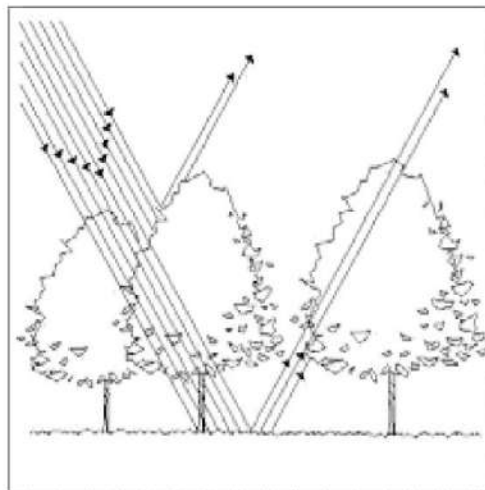


Figura 1 - Effetto della barriera vegetale sul microclima

Tenuto conto della vegetazione potenziale (si rimanda all'elaborato Analisi ecologica), nelle opere a verde si dovranno pertanto utilizzare specie che rispondano non solo ad esigenze funzionali ma anche ecologiche, nonché di reperibilità. Di seguito viene fornito un elenco delle specie caratteristiche appartenenti alle Serie dell'*Oleo-Quercetum virgiliana*, alla Serie del *Genisto aristate-Quercetum suberis* e alla Serie del *Pistacio lentisci-Quercetum ilicis*.



Habitus	H max	Specie	Oleo-Quercetum virgilianae	Pistacio lentisci-Quercetum ilicis	Genisto aristatae-Quercetum suberis
Albero	25 m	<i>Quercus ilex</i>	SC	SC	SC
Albero	20 m	<i>Quercus pubescens</i>	SC	SA	SO
Albero	15 m	<i>Sorbus torminalis</i>	SA	SO	SO
Albero	8 m	<i>Olea europaea var. sylvestris</i>	SC	SC	SA
Albero	8 m	<i>Phillyrea latifolia</i>	SC	SC	SA
Albero	8 m	<i>Arbutus unedo</i>	SA	SC	SA
Arbusto	6 m	<i>Ficus carica</i>	SA	SA	SO
Arbusto	6 m	<i>Crataegus monogyna</i>	SC	SA	SC
Arbusto	5 m	<i>Rhamnus alaternus</i>	SC	SC	SA
Arbusto	4 m	<i>Erica arborea</i>	SA	SA	SC
Arbusto	3 m	<i>Prunus spinosa</i>	SC	SC	SC
Arbusto	3 m	<i>Spartium junceum</i>	SC	SC	SC
Arbusto	3 m	<i>Calicotome infesta</i>	SC	SC	SC
Arbusto	2 m	<i>Cytisus villosus</i>	SC	SA	SC
Arbusto	1,5 m	<i>Cytisus monspeliensis</i>	SA	SA	SO
Arbusto	1,5 m	<i>Salvia rosmarinus</i>	SA	SA	SO
Cespuglio	3 m	<i>Rosa canina</i>	SC	SA	SC
Cespuglio	1,2 m	<i>Euphorbia characias</i>	SC	SC	SC
Cespuglio	1,2 m	<i>Ampelodesmos mauritanicus</i>	SA	SC	SA
Cespuglio	1 m	<i>Asparagus acutifolius</i>	SC	SC	SC
Cespuglio	0,6m	<i>Ruscus aculeatus</i>	SA	SC	SC
Cespuglio	0,6m	<i>Thymus vulgaris</i>	SC	SC	SO
Lianosa		<i>Smilax Aspera</i>	SC	SC	SC
Lianosa		<i>Edera helix</i>	SC	SO	SA
Lianosa		<i>Tamus communis</i>	SC	SC	SA
Legenda:		SC = specie caratteristica	SA = specie associata		SO = specie occasionale

Tabella 3 - Elenco delle possibili specie da utilizzare appartenenti alla vegetazione potenziale

Al fine di associare alla funzione ecologica anche quella agricola, la fascia arborea perimetrale sarà costituita da un filare doppio di **alberi di ulivo** (varietà Biancolilla) disposti linearmente ed alternati da arbusti e cespugli, quali:

- *Spartium junceum*
- *Salvia rosmarinus*
- *Cistus monspeliensis*

- *Thymus vulgaris*

Le piante sono previste in doppio filare, sfalsato, con sesto 5x5 metri, per un numero di circa 1.625 piante di ulivo (comprese 147 esistenti), su **ettari 6,64** circa, che verranno messe a dimora all'età di 5 anni circa (vaso cm 30 diam. - altezza pianta cm 200/250).

Questi alberi, visto il layout di progetto, andranno automaticamente ad arricchire la componente ecologico-paesaggistica prevista dal progetto (si rimanda alla Tavola delle misure di mitigazione e compensazione).

Arbusti e cespugli saranno messi a dimora ad una distanza di 3 metri gli uni dagli altri. Tutte le piante saranno posate tramite rete Shelter e palo tutore in bambù e saranno alte circa 15-70 cm i cespugli e 120-150 cm gli arbusti.

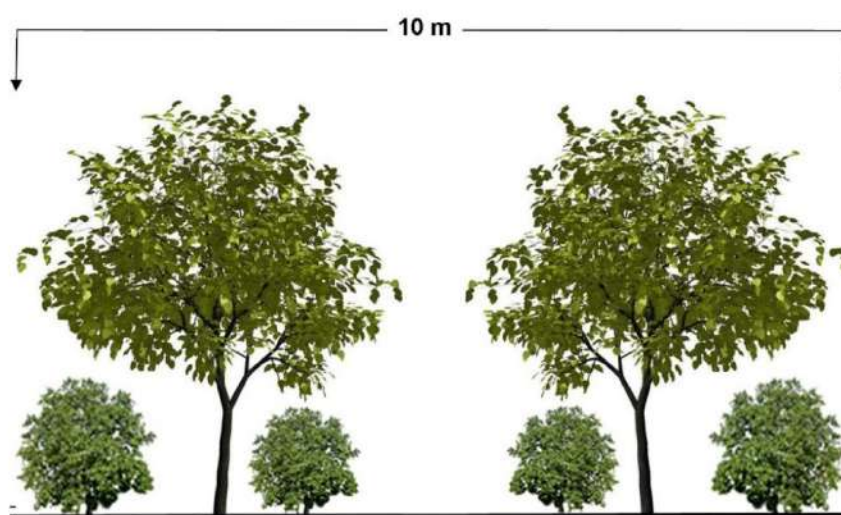


Figura 2 - Sezione fascia arborea di protezione e separazione

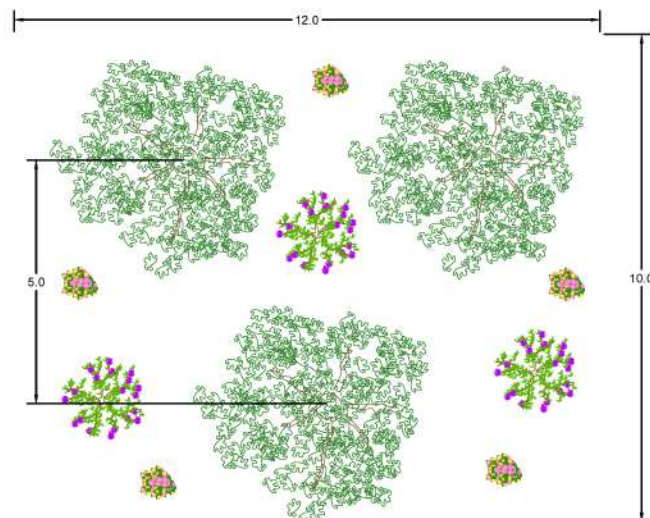


Figura 3 - Esempio di sesto d'impianto ad andamento naturaliforme consigliato per la fascia arborea di protezione e separazione



All'interno dell'area di impianto sono stati censiti 275 elementi arborei ed arbustivi di cui 154 saranno preservati mantenendo la loro sede originaria. Le altre 121 piante saranno espianate e rimesse a dimora nell'area perimetrale destinata alla fascia arborea di 10 m.

Specie arborea/arbustiva	Mantenimento	Espianto
<i>Olea europea</i>	74	73
<i>Olea europea var. sylvestris</i>	20	19
<i>Acacia longifolia</i>	15	11
<i>Prunus dulcis</i>	15	7
<i>Pyrus amygdaliformis</i>	7	6
<i>Prunus spinosa</i>	9	2
<i>Ficus carica</i>	8	3
<i>Morus alba</i>	6	
Totale	154	121

Tabella 4 – Elementi arborei da salvaguardare e da espianare

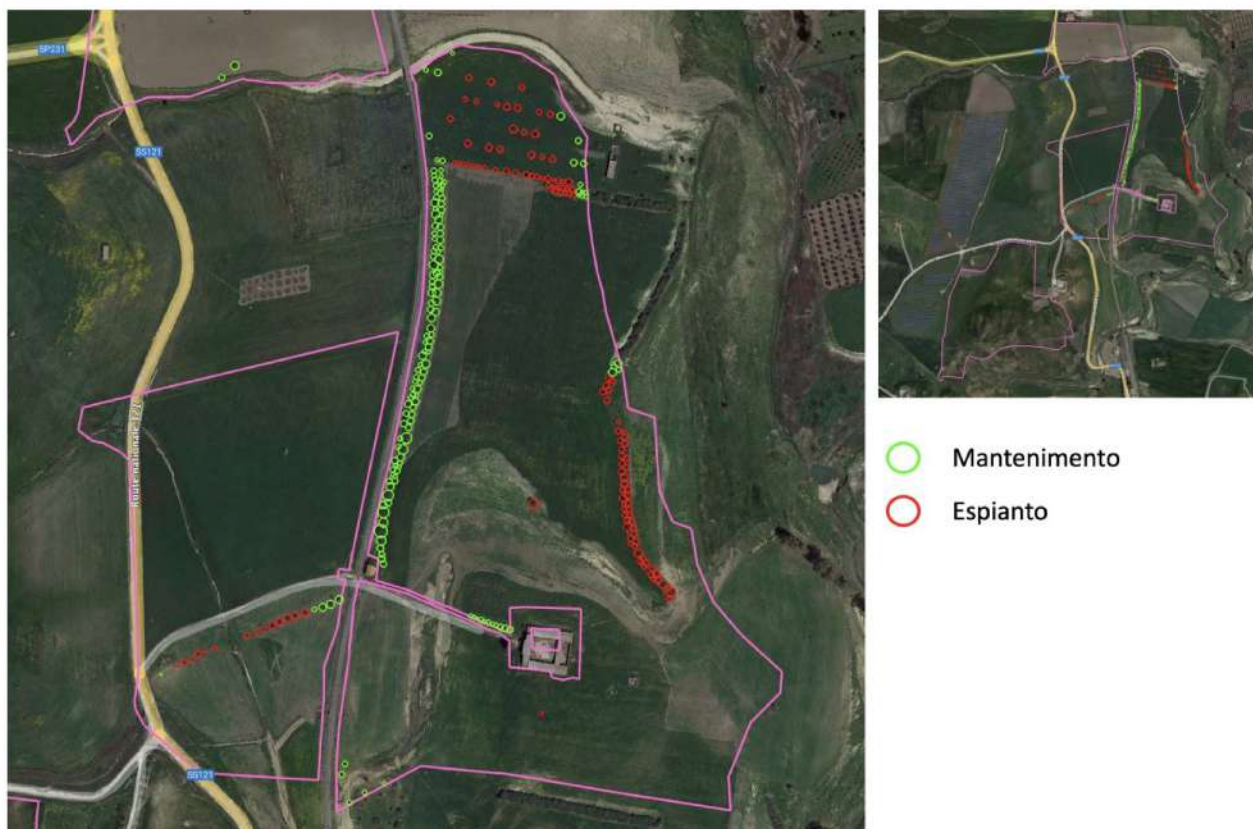


Figura 4 - Elementi arborei da salvaguardare e da espianare

Le fasce vegetali sono utili in quanto fungono da tampone con l'uso antropico dei terreni e sono in grado di intrappolare sedimenti e assorbire il ruscellamento superficiale. Questi habitat vengono denominati *ecotoni* ovvero quelle fasce di transizione fra un ambiente e un altro. La naturalità di un luogo si caratterizza molto per la presenza di abbondanti fasce ecotonali, nelle quali lo scambio di energia e la biodiversità è particolarmente elevata. Per quanto riguarda la disposizione si dovrà evitare di adottare schemi troppo rigidi, bensì di tipo naturaliforme e seguendo un ordine seriale.



Le piante messe a dimora attraverso il processo della fotosintesi contribuiranno inoltre a sottrarre biossido di carbonio all'atmosfera restituendo ossigeno. L'ossigeno prodotto da un ettaro di bosco è però solo lo 0,03% dell'ossigeno presente in quello stesso ettaro (Weidensaul1973), tale processo non appare pertanto rilevante sull'ambiente locale. È rilevante invece in termini di sostenibilità globale il contributo all'assorbimento e alla conseguente riduzione della CO₂ di un ettaro di bosco (alle nostre latitudini), questo infatti in un periodo di quindici anni dal suo impianto assorbe un totale di 315 tonnellate di CO₂ e giunto ad uno stadio climax assorbe annualmente fino a 30 tonnellate di CO₂. (mod. da U.S. Department of Energy).

Nella tabella seguente viene riportato il quadro riassuntivo delle specie vegetali che costituiranno le aree ecotonali, riportante il numero, l'altezza di messa a dimora, l'altezza massima di sviluppo ed il relativo assorbimento di CO₂:

Specie	Habitus	h di messa a dimora (m)	h max sviluppo (m)	età di messa a dimora (anni)	n	Assorbimento CO ₂ kg/anno/individuo	t CO ₂ /anno
<i>Olea europea</i> (nuovi)	Albero	2,2	6	5	1478	5,48	8,10
<i>Olea europea</i> (esistenti)	Albero	6	6	40	147	5,48	0,81
<i>Olea europea</i> var. <i>sylvestris</i>	Albero	5	8	4	39	5,35	0,21
<i>Spartium junceum</i>	Arbusto	0,8	3	2	739	2,78	2,05
<i>Salvia rosmarinus</i>	Arbusto	0,8	1,5	2	739	1,9	1,40
<i>Thymus vulgaris</i>	Cespuglio	0,2	0,4	2	2463	0,95	2,34
<i>Cystus monspeliensis</i>	Cespuglio	0,5	3	5	2463	2,03	5,00
<i>Acacia longifolia</i>	Albero	6	6	>30	26	4,45	0,12
<i>Prunus dulcis</i>	Albero	5	5	>30	22	3,6	0,08
<i>Pyrus amygdaliformis</i>	Arbusto	4	4	>30	13	3,9	0,05
<i>Prunus spinosa</i>	Arbusto	3	3	>30	11	3,6	0,04
<i>Ficus carica</i>	Albero	6	6	>30	11	6,1	0,07
<i>Morus alba</i>	Albero	8	8	>50	6	7,3	0,04
				Totale	8068		20,31

Tabella 5 - Quadro riassuntivo delle specie vegetali che saranno impiegate per la realizzazione delle aree ecotonali

4.1.1 Tecniche di impianto

Per la sistemazione a verde in generale la tecnica codificata e riconosciuta come ottimale è quella della messa a dimora meccanizzata o manuale di giovani piantine, con piccolo pane di terra, abbinata all'uso di eventuali forme di pacciamatura e concimazione. In queste condizioni, un impianto ben eseguito porta a percentuali di attecchimento che superano spesso il 90%, e ad una ripresa delle piante molto vigorosa.

In ragione delle tipologie previste, si farà pertanto largo uso di detta tecnica. Le condizioni e le necessità funzionali delle diverse aree su cui andranno posizionati gli aerogeneratori suggeriscono peraltro di utilizzare, pur in minor misura, anche piante a pronto effetto e materiale semisviluppato, soprattutto ove



l'immediatezza della copertura rivesta un'importanza che compensa i maggiori costi e i maggiori rischi di buona riuscita a medio e lungo termine.

Per la messa a dimora si propone l'utilizzo di piantine con pane di terra, che preferibilmente dovranno esser di due diverse età in maniera tale da costituire una struttura mista disetanea che rispecchia comunque i criteri di naturalità e contemporaneamente migliora l'aspetto d'impatto visivo.

In questo modo al momento dell'impianto, nelle zone piantumate con le piante di età maggiore, si potrà avere un'idea più precisa di macchia mediterranea già affermata, in quanto la densità d'impianto risulterà essere quella definitiva prevista a maturità.

La messa a dimora delle specie arboree e arbustive comporterà la preparazione di buche per l'impianto di 2 mq per gli alberi e 1 mq per gli arbusti.

Per quanto riguarda la profondità dello scavo si dovrà prevedere dapprima una ripuntatura a 50-80 cm di profondità per rompere la suola di lavorazione e favorire il drenaggio idrico, successivamente la profondità della buca dovrà essere circa il doppio del volume dell'apparato radicale (o della zolla). Per le piante che saranno fornite si può considerare sufficiente una profondità di 30 cm per gli arbusti e di 40 cm per gli alberi.

Per migliorare nettamente la struttura e la ricchezza in sostanza organica del terreno, come discusso precedentemente, può essere fatta, prima della piantumazione, una distribuzione di letame maturo (5-8 kg ogni mq) o di ammendanti organici, come il compost (2-3 kg ogni mq). Tuttavia potrebbe esser necessario aggiungere terreno vegetale.

Le piante che verranno consegnate si possono presentare a radice nuda, in zolla o in vasetto. Come dice il termine stesso, le piante a radice nuda si presentano con l'apparato radicale privo di terra, essendo state scosse in vivaio. Queste piante devono essere lasciate il meno possibile esposte all'aria e alla luce (ciò vale anche se sistemate in locali chiusi). Occorre, quindi, coprirne le radici con panni da mantenere umidi oppure, meglio ancora, disporle, anche in mazzi, sotto sabbia bagnata fino al momento dell'impianto.

Nel caso di piante in zolla di terra le operazioni di conservazione e di impianto sono semplificate, grazie alla protezione offerta dal terreno prelevato insieme alla radice.

Ancora più semplice è la cura preimpianto delle piante con vasetto, per le quali sono agevolate occasionali operazioni di spostamento senza pregiudicare l'apparato radicale. Per le piante in zolla o in vasetto occorre comunque provvedere a proteggere dal gelo la parte radicale e al contempo mantenere inumidito il terreno, avendo inoltre particolar cura nel maneggiare le piante in zolla per evitare la rottura di radici. Solo nel caso di piante dalla chioma molto sbilanciata si può prevedere, al momento della messa a dimora, una leggera potatura per bilanciare la pianta. Inoltre si potranno potare eventuali rami o radici spezzate. Andrà verificata, per ogni pianta, la conformazione dell'apparato radicale, che deve essere equilibrato, con buon capillizio, privo di attorcigliamenti e malformazioni, soprattutto nel caso delle coltivazioni in contenitore. L'altezza della pianta è, invece, un parametro di per sé non significativo; importante invece che ci sia equilibrio fra il diametro al colletto della pianta e l'altezza della stessa (rapporto ipsodiametrico): il valore ottimale è 80. In



linea di massima si avrà 40/60 cm di altezza e 1/2 cm di diametro per gli alberi e 20/30 cm di altezza e 0,5/0,8 cm di diametro per gli arbusti.

Infine andranno valutati attentamente la gemma e il getto apicale. La prima dovrà essere sana e vigorosa, senza malformazioni, il secondo diritto e ben lignificato, così da non risultare esposto a gelate precoci. Un'ultima considerazione in merito alla scelta delle piante. Va valutata anche la provenienza del materiale, privilegiando, quando possibile, ecotipi locali. Utilizzare quindi piante originarie da semi raccolti in loco o in stazioni geografiche ed ecologiche note ed affini alla località di messa a dimora.

È molto importante posizionare correttamente la pianta tenendo presente che il "colletto" (cioè il punto di passaggio tra le radici e il fusto) deve rimanere qualche centimetro sopra il livello del terreno. Una pianta messa a dimora con colletto troppo basso rischierà l'asfissia radicale, mentre il colletto troppo alto comporterà crisi idriche durante l'estate.

Durante la messa a dimora è opportuno pressare leggermente il terreno attorno alla radice, scuotendo saltuariamente la pianta mentre si provvede al riporto di terra. Anche la disposizione delle radici deve essere ben eseguita aprendone i getti e mantenendoli diretti verso il basso mentre si riempie la buca.

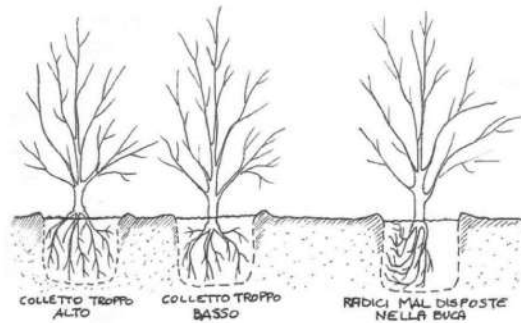


Figura 5 - Disposizione della radice

Le piante arboree, se fornite di grandi dimensioni (oltre i due metri), necessitano nel primo anno di vegetazione di un "tutore" (può andare benissimo una vecchia canna di bambù, o piccole pertiche di legno) a cui andranno legate con legacci cedevoli (plastiche tenere, tipo legacci per la vite) per evitare successive strozzature. Per le piante arboree più piccole e le piante arbustive l'aiuto di un tutore è consigliato per piante oltre gli 80 cm, soprattutto per le zone dell'area maggiormente esposte al vento.

Una volta terminata la messa a dimora è opportuno bagnare abbondantemente cosicché la terra si assesti ben bene. Può risultare molto utile la creazione di un piccolo "catino" per aumentare il contenimento dell'acqua durante l'irrigazione.

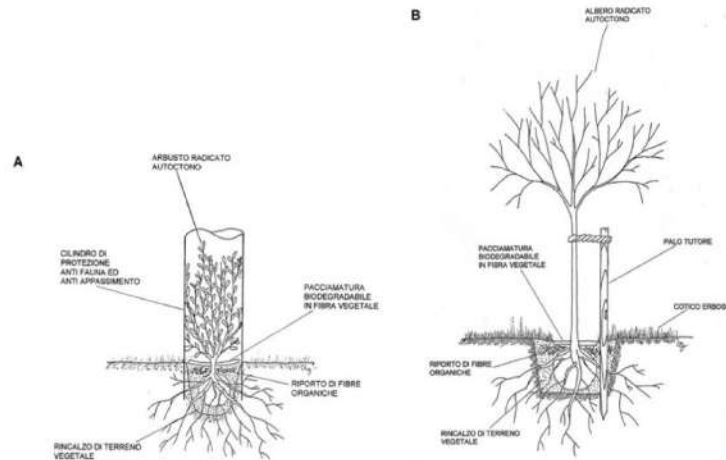


Figura 6 - Piantazione di arbusto radicato autoctono (A) e albero radicato autoctono (B)

4.1.2 Gestione e manutenzione della vegetazione arborea ed arbustiva

Per quanto riguarda la fase di gestione e manutenzione della fascia arborea e della buffer zone, nonché delle altre aree riforestate, sarà previsto un impianto di irrigazione con annessi serbatoi di raccolta acque piovane, che fornirà un apporto idrico secondo il seguente piano di adacquamento basato sui coefficienti colturali:

PERIODO	Kc	Volume adacquamento (mc)	PERIODO	Kc	Volume adacquamento (mc)	PERIODO	Kc	Volume adacquamento (mc)
1 Aprile - 30 Aprile	0,01	21,43	1 Luglio - 8 Luglio	0,08	171,43	9 Settembre - 16 Sett.	0,13	278,57
1 Maggio - 8 Maggio	0,01	21,43	9 Luglio - 16 Luglio	0,09	192,86	17 Settembre - 23 Sett.	0,11	235,71
9 Maggio -16 Maggio	0,03	64,29	17 Luglio - 24 Luglio	0,09	192,86	24 Settembre - 30 Sett.	0,11	235,71
17 Maggio - 24 Maggio	0,04	85,71	25 Luglio - 31 Luglio	0,10	214,29	1 Ottobre - 8 Ottobre	0,09	192,86
25 Maggio - 31 Maggio	0,04	85,71	1 Agosto - 8 Agosto	0,12	257,14	1 Ottobre - 8 Ottobre	0,09	192,86
1 Giugno - 8 Giugno	0,05	107,14	9 Agosto - 16 Agosto	0,12	257,14	9 Ottobre - 16 Ottobre	0,05	107,14
9 Giugno - 16 Giugno	0,05	107,14	17 Agosto - 24 Agosto	0,12	257,14	17 Ottobre - 24 Ottobre	0,04	85,71
17 Giugno - 23 Giugno	0,06	128,57	25 Agosto - 31 Agosto	0,13	278,57	25 Ottobre - 29 Ottobre	0,03	64,29
24 Giugno -30 Giugno	0,07	150,00	1 Settembre - 8 Sett.	0,13	278,57			
Totale		771,43	Totale		2100,00	Totale		1392,86
<i>Nota bene: I coefficienti colturali tabellati fanno riferimento a specie arboree termofile</i>								
ESEMPIO DI CALCOLO								
Kc X ae X ha-1								
Superficie a verde:	6,64	ha						
Periodo considerato:	17 Maggio - 24 Maggio, coefficiente colturale periodo: 0,10							
media acqua evaporata:	mm 40							
volume medio adacquamento	= 0,1 x 0,40 x 3,95-1 = 30 litri/pianta							
VOLUME TOTALE ADACQUAMENTO:	4264,29 mc							

Tabella 6 - Piano di adacquamento per i primi tre anni dalla messa a dimora



Trattandosi di specie termofile, adatte a resistere a lunghi periodi di siccità, la somministrazione dell'acqua avverrà nei primi 2 anni 2/3 volte a settimana, successivamente l'irrigazione si limiterà ai periodi maggiormente aridi ed in ogni caso, il personale addetto alla manutenzione dovrà verificare lo stato di salute delle piante intervenendo qualora venga riscontrato uno stato di sofferenza.

Per quanto riguarda le potature saranno effettuate nel periodo tardo autunnale e limitate a succhioni e o polloni o comunque a rami che possano creare disturbo alla recinzione.

Eventuali concimazioni avverranno nel periodo primaverile e saranno utilizzati esclusivamente letame maturo (5-8 kg ogni mq) o ammendanti organici, come il compost (2-3 kg ogni mq).

Le operazioni atte a garantire l'attecchimento delle piante sono: le irrigazioni, il ripristino delle conche e rinalzo delle alberature, il controllo e la risistemazione dei sistemi di ancoraggio e delle legature, gli interventi di difesa fitosanitaria.

4.2 Inerbimento per il mantenimento di un prato stabile: Carbon Farming

L'**inerbimento** è una tecnica di gestione del suolo a basso impatto ambientale adottata per il controllo delle piante infestanti nelle interfile dei nuclei arborati e degli arbusteti.

La scelta delle specie ricade sull'uso di graminacee macroterme, quali specie dominanti ed in particolare su *Cynodon dactylon* che si mantiene verde in estate fino a 40-60 giorni di siccità. Per mantenere verde il prato in inverno dovranno consociarsi microterme come ad esempio *Poa pratensis*. In questo modo le due specie saranno presenti con una proporzione variabile a seconda delle stagioni di crescita prevalente: *Poa pratensis* nel periodo da fine estate a primavera inoltrata, e *Cynodon dactylon* dalla piena primavera a inizio autunno.

L'inerbimento avverrà mediante semina composta da un miscuglio polispecifico composto oltre che dalle suddette graminacee anche da leguminose annuali autoriseminanti (*Hedysarum coronarium*, *Medicago sativa*), garanzia di migliore attecchimento rispetto alle monocolture.

La dispersione delle sementi sarà effettuata in autunno (settembre-novembre) a seguito della sessione di raccolta. La semina avviene direttamente sul terreno, precedentemente posato e livellato in strato uniforme (circa 18,64 ha). Il materiale vegetale deve essere disperso in maniera omogenea in tutta l'area e successivamente ricoperto da un sottile strato di terreno. La densità di semina del fiorume consigliata varia in media tra i 20-30 g/m².

Le quantità indicate sopra sono necessarie per garantire i seguenti risultati:

- spargimento uniforme senza interstizi tra le fibre superiori ad 1 mm;
- perfetta copertura del suolo per eliminare interstizi tra la matrice ed il terreno;
- funzione di idroritenzione e creazione di un microclima adatto alla germinazione.



I principali effetti positivi dell'inerbimento sono i seguenti:

- Aumento della portanza del terreno.
- Effetto pacciamante del cotico erboso. La presenza di una copertura erbosa ha un effetto di volano termico, riducendo le escursioni termiche negli strati superficiali. In generale i terreni inerbiti sono meno soggetti alle gelate e all'eccessivo riscaldamento.
- Aumento della permeabilità. La presenza di graminacee prative ha un effetto di miglioramento della struttura grazie agli apparati radicali fascicolati. Questo aspetto si traduce in uno stato di permeabilità più uniforme nel tempo: un terreno inerbito ha una minore permeabilità rispetto ad un terreno appena lavorato, tuttavia la conserva stabilmente per tutto l'anno. La maggiore permeabilità protratta nel tempo favorisce l'infiltrazione dell'acqua piovana, riducendo i rischi di ristagni superficiali e di scorrimento superficiale.
- Protezione dall'erosione. I terreni declivi inerbiti sono meglio protetti dai rischi dell'erosione grazie al concorso di due fattori: da un lato la migliore permeabilità del terreno favorisce l'infiltrazione dell'acqua, da un altro la copertura erbosa costituisce un fattore di scabrezza che riduce la velocità di deflusso superficiale dell'acqua.
- Aumento del tenore in sostanza organica. Nel terreno inerbito gli strati superficiali non sono disturbati dalle lavorazioni pertanto le condizioni di aereazione sono più favorevoli ad una naturale evoluzione del tenore in sostanza organica e dell'umificazione. Questo aspetto si traduce in una maggiore stabilità della struttura e, contemporaneamente, in un'attività biologica più intensa di cui beneficia la fertilità chimica del terreno.
- Sviluppo superficiale delle radici assorbenti. Negli arboreti lavorati le radici assorbenti si sviluppano sempre al di sotto dello strato lavorato pertanto è sempre necessario procedere all'interramento dei concimi fosfatici e potassici. Nel terreno inerbito le radici assorbenti si sviluppano fin sotto lo strato organico, pertanto gli elementi poco mobili come il potassio e il fosforo sono facilmente disponibili anche senza ricorrere all'interramento.
- Migliore distribuzione degli elementi poco mobili lungo il profilo. La copertura erbosa aumenta la velocità di traslocazione del fosforo e del potassio lungo il profilo. La traslocazione fino a 30-40 cm negli arboreti lavorati avviene nell'arco di alcuni anni, a meno che non si proceda ad una lavorazione profonda che avrebbe effetti deleteri sulle radici degli alberi. Gli elementi assorbiti in superficie dalle piante erbacee sono traslocati lungo le radici e portati anche in profondità in breve tempo, mettendoli poi a disposizione delle radici arboree dopo la mineralizzazione.

L'obiettivo di tale misura prevede quindi il mantenimento di un prato stabile nell'area di impianto. L'importanza del prato stabile è legata a due principali fattori: biodiversità e cambiamento climatico. Il prato polifita rappresenta uno tra gli ecosistemi a più alta biodiversità, per la presenza di numerose specie vegetali e soprattutto animali in cui, a partire dagli artropodi, trovano rifugio e risorse alimentari. Allo stesso



tempo il mantenimento di un prato stabile contribuisce al sequestro del carbonio e di conseguenza a contrastare il cambiamento climatico. Infatti molti studi dimostrano che superfici di suolo non coltivate e mantenute a prato stabile consentono un sequestro del carbonio pari a 1.740 g/m². Tale pratica viene definita **Carbon Farming** e l'Unione Europea sta già pensando a sistemi di incentivazione attraverso un quadro normativo per la certificazione degli assorbimenti di carbonio basato su una contabilizzazione del carbonio solida e trasparente al fine di monitorare e verificare l'autenticità degli assorbimenti.

Soltanto due-tre volte l'anno la vegetazione erbacea, strettamente necessaria per la creazione di passaggi per gli addetti ai lavori, sarà sfalciata con mezzi meccanici senza l'utilizzo di diserbanti chimici, e i residui triturati (grazie alle macchine utilizzate decespugliatori e trinciatorino) saranno lasciati sul terreno in modo da mantenere uno strato di materia organica sulla superficie pedologica tale da conferire nutrienti e mantenere un buon grado di umidità, prevenendo i processi di desertificazione.

4.3 Provenienza del materiale vegetale

Tutto il materiale vegetale utilizzato nelle sistemazioni a verde deve essere prodotto e commercializzato in conformità al decreto legislativo 10 novembre 2003, n. 386 (Attuazione della direttiva 1999/105/CE relativa alla commercializzazione dei materiali forestali di moltiplicazione) e al decreto legislativo 19 agosto 2005, n. 214 (Attuazione della direttiva 2002/89/CE concernente le misure di protezione contro l'introduzione e la diffusione nella Comunità di organismi nocivi ai vegetali o ai prodotti vegetali), nonché corredato, nei casi previsti dalla predetta normativa, da:

- a) certificato principale di identità, ai sensi dell'articolo 6, del d.lgs. 386/2003;
- b) passaporto delle piante dell'Unione europea sullo stato fitosanitario del materiale di propagazione.

Inoltre, volendo favorire esclusivamente il germoplasma locale presente in situ, in collaborazione con vivai specializzati ed autorizzati dalla Regione Sicilia per la certificazione di provenienza, si provvederà alla raccolta e alla moltiplicazione vegetativa (anche attraverso le tecniche di micropropagazione) in un vivaio di cantiere.

4.4 Misure per la salvaguardia della fauna

Per ridurre gli impatti sulla fauna, sarebbe auspicabile che gli interventi per la realizzazione delle opere avvenissero in un periodo breve concentrando quindi i lavori. Per quest'impianto, tuttavia, e in considerazione del valore delle specie nidificanti, si ritiene non necessario sospendere i lavori durante la stagione riproduttiva.



Per ridurre comunque al minimo gli effetti perturbativi sulla fauna, i lavori da effettuarsi con mezzi meccanici dovranno essere eseguiti nel periodo autunno-inverno; dovrà inoltre effettuarsi prima dell'inizio dei lavori un sopralluogo, sui margini dell'area, da parte di un esperto faunista per allontanare eventuali esemplari erranti o in stato di latenza (anfibi e rettili).

4.4.1 Sottopassi faunistici

Per ridurre gli impatti sulla fauna, sarebbe auspicabile che gli interventi per la realizzazione delle opere avvenissero in un periodo breve concentrando quindi i lavori. Per quest'impianto, tuttavia, e in considerazione del valore delle specie nidificanti, si ritiene non necessario sospendere i lavori durante la stagione riproduttiva.

Per ridurre comunque al minimo gli effetti perturbativi sulla fauna, i lavori da effettuarsi con mezzi meccanici dovranno essere eseguiti nel periodo autunno-inverno; dovrà inoltre effettuarsi prima dell'inizio dei lavori un sopralluogo, sui margini dell'area, da parte di un esperto faunista per allontanare eventuali esemplari erranti o in stato di latenza (anfibi e rettili).

Per evitare la frammentazione degli habitat ed in genere le interferenze con i dinamismi della fauna sono stati previsti dei sottopassi per la fauna locale, interrati alla base e dimensionati in rapporto alla fauna presente.

Nelle figure seguenti si riporta un esempio delle tipologie che meglio si adattano alla recinzione dell'impianto.





Figura 7 - Esempi di tipologie di sottopassi per la fauna che saranno realizzati

La recinzione perimetrale sarà realizzata con rete in acciaio zincato plastificata verde alta 2,00/2,50 m, collegata a pali di metallo infissi direttamente nel suolo per una profondità di 60 cm. Per consentire il passaggio della fauna selvatica di piccola taglia saranno realizzati dei passaggi con diametro variabile dai 20 cm ai 50 con frequenza di uno ogni 25 m circa.

Osservando la normativa attualmente vigente è riferita in alcune regioni alla sicurezza stradale, soccorso della fauna investita, smaltimento delle carcasse e risarcimento dei danni provocati dall'impatto con animali selvatici ai veicoli e agli automobilisti, a livello nazionale emerge la completa mancanza di una procedura standardizzata da applicare in caso di incidente stradale con coinvolgimento di fauna selvatica. Il costante aumento del numero di tali incidenti e la mancanza di una chiara normativa che disciplini la materia ha infatti determinato lo sviluppo di un'estrema eterogeneità di normative, regole e procedure nelle diverse regioni italiane. Tuttavia non si ritiene che i sottopassi realizzati possano provocare problemi di interazione tra fauna e viabilità, in prossimità dei sottopassi inoltre saranno posizionati dei cartelli segnalatori.

4.4.2 Incremento delle nicchie ecologiche

Per l'aumento della biodiversità si propone l'inserimento di *Infrastrutture Ecologiche miste* per favorire la fauna del suolo. Studi sperimentali hanno ampiamente dimostrato il ruolo delle aree marginali delle colture come rifugi invernali per molte specie di invertebrati predatori polifagi, come Carabidi e Stafilinidi, alcuni Dermatteri e Aracnidi, che in primavera si disperdono poi nei terreni coltivati. La predisposizione o il mantenimento di microambienti naturali o artificiali all'interno di vaste estensioni di seminativi (o altre colture) con la funzione di "isole rifugio" contribuiscono indubbiamente all'incremento della biodiversità.

A tale categoria d'infrastrutture ecologiche appartengono i cumuli di terra e pietre inerbiti, i muretti a secco, piccole raccolte d'acqua, ecc. Per quanto riguarda i cumuli di terra e pietre, secondo dati indicativi in nostro possesso, risultati incoraggianti si otterrebbero con la realizzazione ogni 3 ettari di cumuli alti 20 cm, di 60 cm di profondità e circa 1 m di lunghezza, secondo due differenti direzioni e ad una certa distanza dal

confine; questo metodo prevede la semina nei cumuli con vari miscugli di piante erbacee non invasive, tra cui specie a ricca fioritura, con lo scopo di provvedere polline e nettare per i predatori specifici di Afidi, quali i Ditteri Sirfidi o gli Imenotteri parassitoidi. In tal modo si costituirebbe artificialmente un nucleo d'invertebrati predatori all'interno del terreno coltivato, che diversamente sarebbe assente. Coleotteri, ragni e lombrichi sono i gruppi d'invertebrati più abbondanti nei seminativi; tra i Coleotteri, i Carabidi e gli Stafilinidi sono importanti predatori di specie fitofaghe nocive, come gli afidi. In molti terreni in Sicilia, questo tipo di strutture già esistono ed hanno un nome dialettale (chiarchiara); essi sono costituiti da cumuli di pietre derivate dallo spietramento durante le lavorazioni, su cui si è insediata una modesta vegetazione. Tali elementi “semi-permanenti” del paesaggio agrario siciliano ospitano ricche comunità animali, sia di Vertebrati (ad es. la Civetta) sia di Invertebrati (molte specie di Insetti Coleotteri predatori, Imenotteri pronubi ed Aracnidi).



Figura 8 - Esempio di infrastruttura ecologica mista

L'incremento delle nicchie ecologiche, e quindi delle zone di rifugio della fauna, sarà favorito dalle aree a verde, per le quali si suggerisce tuttavia anche la messa a dimora di specie di alberi da frutto e baccifere, quali ad esempio Prugnolo, Fico, Biancospino, Corbezzolo, ecc. per costituire un importante fonte di foraggiamento per la fauna, soprattutto per l'avifauna. È indubbio che tra alcune specie di piante (soprattutto alberi e arbusti) e diverse specie di uccelli (soprattutto Passeriformi) è in atto da tempo un intenso rapporto coevolutivo di tipo mutualistico. Da un canto però alcune piante producono frutti forniti di nutrienti polpe, altamente energetiche, vistose e colorate e quindi facilmente visibili quando giungano a maturità, dall'altro gli uccelli che se ne cibano consumano la parte carnosa e provvedono alla dispersione dei semi delle piante depositandoli lontano con le feci o rigurgitando boli alimentari. Questo rapporto di mutuo vantaggio costituisce uno dei tanti casi di coevoluzione tra due gruppi di organismi. Gli uccelli che adottano questa strategia alimentare vengono definiti frugivori ma anche dispersori (perché disperdono i semi nell'ambiente). Dal punto di vista dell'ecologia mutualistica non intessono rapporti di reciproco benessere, ma di vera e propria predazione. Vengono quindi ad essere definiti “predatori di frutti” e

"predatori di semi". Questa distinzione però può essere importante non solo dal punto di vista ecologico, ma anche applicativo ed antropico, poiché favorire certe specie di uccelli o di piante può, alla lunga, ripercuotersi in un incremento non solo di disponibilità di avifauna, ma anche del potenziale di diffusione di certe specie di piante presenti nel territorio.

Un'altra interessante misura da proporre è l'installazione di cassette nido. La nostra esperienza, condotta in diversi progetti di riqualificazione ambientale, nonché l'ampia bibliografia disponibile ed analoghi interventi in altre regioni italiane (ad es. Piemonte) fanno ritenere opportuno installare cassette-nido per favorire la riproduzione di uccelli insettivori. I nidi artificiali, costruiti in legno secondo gli schemi previsti da questa metodologia e provvisti di una placchetta di rinforzo metallico all'altezza del foro d'entrata (antiroditore), dovrebbero essere distribuiti uniformemente sugli elementi arborei ed arbustivi delle aree a verde o su appositi pali di sostegno, ad un'altezza di almeno 1,5 metri, in numero di 10-15 per ettaro; almeno due terzi delle cassette dovrebbero avere il foro del diametro di 30 mm, le restanti foro di 40-50 mm. Potrebbe essere prevista anche l'installazione di cassette per Chiroterri (pipistrelli), la cui utilità come insettivori è ampiamente nota. In fase di esercizio è da porre l'assoluto divieto d'uso di diserbanti o altri composti chimici, adottando metodi di controllo di altro tipo (sfalci, pacciamature, etc..) contro la vegetazione infestante; con particolare attenzione potranno utilizzarsi interventi meccanizzati.



Figure 9 - Casette nido per uccelli e chiroterri

Un'altra misura che sarà attuata sarà anche l'installazione di cassette-nido per insetti nelle superfici a prato. Questo tipo di cassette-nido risultano utili per una vasta gamma di insetti impollinatori all'interno delle quali hanno la possibilità di nidificare durante la stagione riproduttiva e andare in letargo in inverno.



Figure 10 - Esempio di casetta-nido per insetti

Nell'area di impianto è presente un laghetto artificiale non più in uso che verrà riattivato e preservato mantenendo una fascia di rispetto dallo stesso all'interno della quale non sarà prevista la posa di pannelli fotovoltaici né la realizzazione di altre opere di impianto e nella quale sarà previsto come intervento di mitigazione e compensazione il mantenimento delle specie vegetali idro-igrofile (*Phragmites australis* e *Thypha latifolia*), anche attraverso la messa a dimora di nuove piante.

Tali fasce vegetali sono utili in quanto fungono da tampone con l'uso antropico dei terreni e sono in grado di intrappolare sedimenti e assorbire il ruscellamento superficiale. Questi habitat vengono denominati *ecotoni* ovvero quelle fasce di transizione fra un ambiente e un altro. La naturalità di un luogo si caratterizza molto per la presenza di abbondanti fasce ecotonali, nelle quali lo scambio di energia e la biodiversità è particolarmente elevata. Il laghetto sarà pertanto utile alla fauna in generale e in particolar modo alla batracofauna, avifauna e chiroterofauna.

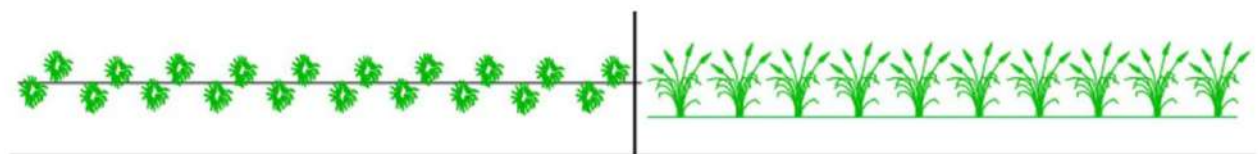


Fig. 11 - Pianta e sezione della vegetazione idro-igrofila



Fig. 12 – Laghetto esistente da salvaguardare

5 MISURE AGROECOSISTEMICHE

Per la definizione del piano colturale all'interno dell'area di impianto sono state valutate diverse tipologie di colture potenzialmente coltivabili, facendo una distinzione tra le aree coltivabili tra le strutture di sostegno (interfile) e la fascia arborea perimetrale. Di seguito si analizzano le soluzioni colturali praticabili.

Tutte le colture, siano esse arboree, arbustive o erbacee, sono da sempre praticate seguendo schemi volti all'ottimizzazione della produzione negli spazi a disposizione, indipendentemente dall'estensione degli appezzamenti agricoli.

Pertanto le problematiche relative alla pratica agricola negli spazi lasciati liberi dalle strutture fotovoltaiche sono molto vicine a quelle che si potrebbero riscontrare in un moderno impianto arboreo a filare, intervallato da colture erbaceo-arbustive.

La superficie complessiva destinata alle colture tra le file di pannelli è 11,31 ha. Per la definizione del piano colturale sono state valutate diverse tipologie di colture potenzialmente coltivabili, facendo una distinzione tra le aree coltivabili tra le strutture di sostegno (interfile) e la fascia arborea perimetrale. Di seguito si analizzano le soluzioni colturali praticabili.

Tutte le colture, siano esse arboree, arbustive o erbacee, sono da sempre praticate seguendo schemi volti all'ottimizzazione della produzione negli spazi a disposizione, indipendentemente dall'estensione degli appezzamenti agricoli.



Pertanto le problematiche relative alla pratica agricola negli spazi lasciati liberi dalle strutture fotovoltaiche sono molto vicine a quelle che si potrebbero riscontrare in un moderno impianto arboreo a filare, intervallato da colture erbaceo-arbustive.

La produzione agricola da destinare tra le interfile dell'impianto riguarderà a:

- Aloe (*Aloe vera*)
- Pomodoro "Siccagno"



Figura 13 – Esempio di coltivazione di aloe all'interno di un parco agro-voltaico

L'interesse per questa specie officinale nasce dalle nuove esigenze di mercato che spingono i produttori agricoli a sostituire con una certa gradualità le colture tradizionali sempre meno redditizie, quali frumento, orzo, avena, leguminose, prati, ecc, con colture alternative capaci anche di integrare il reddito agricolo.

Questa specie, che si trova anche diffusa allo stato spontaneo, può realisticamente inserirsi non solo nei tradizionali ordinamenti produttivi, rivestendo un ruolo significativo nelle rotazioni agrarie o in coltura specializzata, bensì anche all'interno di un parco agrovoltaico.

Le piante officinali vengono utilizzate per circa il 70% dalle industrie liquoristica, farmaceutica e cosmetica, per il 14% dal settore erboristico e solo per il 12% ad uso alimentare.

Il mercato delle piante officinali è in espansione sia in termini di quantità che di valori delle produzioni: nell'ultimo ventennio la superficie investita ha superato i 5 milioni di ettari con una produzione di oltre 29 milioni di tonnellate. Tra i principali paesi produttori al mondo si segnala l'India. In Europa, la Francia e la Spagna spiccano per la loro produzione con una superficie investita rispettivamente di 25.000 e 18.000 ha. L'**aloe** è una pianta grassa originaria dell'Africa centrale, ma l'habitat nel quale cresce è molto ampio e pertanto si è ben adattata al bacino del Mediterraneo, grazie al ridotto fabbisogno idrico resiste alla siccità. L'Aloe vera è costituita da foglie spesse, carnose e dal margine seghettato; dal centro della pianta si



sviluppa un fiore dalla forma tubulare, con steli lunghi, dal colore principalmente rosso. Della pianta si utilizza la parte interna della foglia: il gel trasparente circoscritto nella parte centrale, ma anche la linfa, un fluido giallastro che si colloca subito sotto il rivestimento verde. Il gel, mucillaginoso, è composto soprattutto da Polisaccaridi; nel resto della foglia, invece, sono presenti anche antrachinoni e altri composti (vitamine, sali minerali e alcuni enzimi) in percentuale più limitata.

Il pomodoro è una pianta originaria del Perù, coltivata in Messico prima dai Maya e poi dagli Atzechi. Negli ultimi 200 anni è diventata uno delle più importanti colture da orto, sono state selezionate moltissime varietà da coltivare, adeguando la pianta a tanti e diversi climi e terreni.

Il pomodoro siccagno è un metodo di coltivazione non una cultivar, anche se non tutte le varietà di pomodoro si adattano alla siccità.

Alcuni agricoltori dell'**entroterra siciliano**, soprattutto nei territori di Valledolmo, Sclafani Bagni, Alia, Vallelunga Pratameno e Villalba, portano a termine il ciclo di maturazione del pomodoro siccagno, chiamato così perché **coltivato senza irrigare**.

L'intero ciclo avviene senza irrigazione, ma il terreno deve avere un giusto equilibrio tra sabbia e argilla in modo da non fessurarsi e quindi trattenere l'umidità, per questo motivo si effettuano alcune lavorazioni sia a mano che con mezzi meccanici per interrompere la traspirazione. Nei periodi di siccità si aumentano le lavorazioni al terreno e si fa qualche irrigazione di soccorso.

Questo comporta un'altissima sostenibilità, sia per il risparmio di acqua di irrigazione, che per la grande resistenza alle fitopatologia comuni ai pomodori, ma anche per la limitata presenza di spontanee non desiderate per via del terreno asciutto.

La concimazione è strettamente legata all'irrigazione, in quanto quest'ultima rende assimilabile la prima. Di conseguenza non vengono effettuate concimazioni alla coltura tranne qualche passaggio fogliare e con una difesa antiparassitaria ridotta, ricorrendo a prodotti consentiti nelle produzioni biologiche.

Il pomodoro siccagno si trapianta dopo aver lavorato il terreno durante il mese di marzo e nel primo periodo di aprile. **La lavorazione del terreno inizia con un'aratura profonda e successivi passaggi di affinamento, in modo da creare un buon letto di trapianto.**

La pianta si presenta **rustica con pochi frutti, relativamente piccoli** di forma oblunga (intorno ai 20 gr) e la raccolta si protrae da luglio ad ottobre e va fatta manualmente. *Il pomodoro siccagno ha un basso apporto calorico ed è ricco di sostanze antiossidanti ed è un presidio slow food.* La scarsa presenza di acqua nel frutto e la buccia spessa lo rendono ottimo per la conservazione invernale. In Sicilia, si usa per pomodori secchi come per le salse.

Ogni pianta sarà disposta con un sesto di 30 x 80 cm. Questo schema consentirà di ottenere cinque file per ogni interfila di pannelli, lasciando che le piante non si limitino in dimensioni, il tutto senza la necessità di utilizzare trattrici speciali a ruote strette, usate di solito in orticoltura.

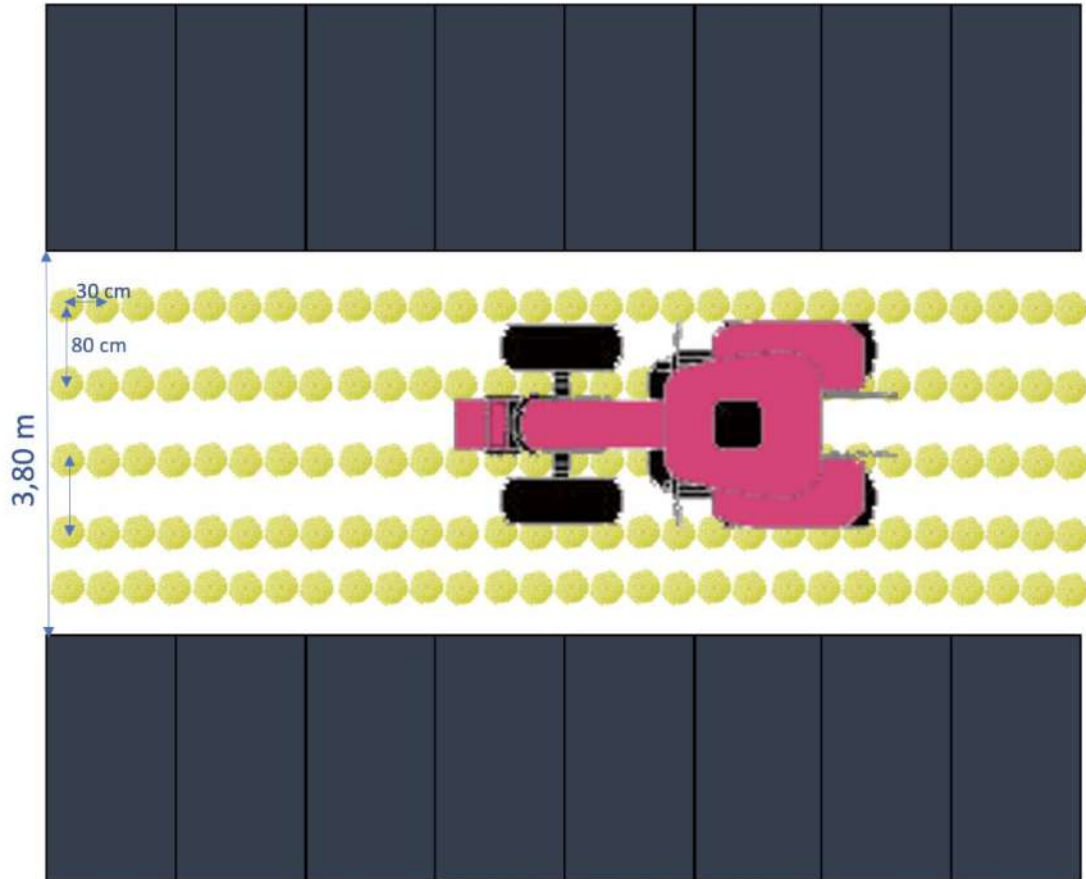


Figura 14 - Sesto di impianto e disposizione delle file di piante officinali tra le file di moduli fotovoltaici



Figura 15 – Esempio di meccanizzazione tra le interfile di moduli



Un altro uso molto importante delle piante officinali è quello del **miele** che può essere prodotto accanto alle coltivazioni, infatti queste piante favoriscono la presenza di insetti e d'impollinatori come le api.

La presenza di alveari accanto agli impianti fotovoltaici può aumentare la resa delle coltivazioni circostanti, grazie alle attività d'impollinazione delle api, assicurando vantaggi non solo ambientali, come una maggiore biodiversità, ma anche di tipo economico, per la produttività dei terreni. Infatti molti impianti solari, si trovano in aree intensamente coltivate dove gli habitat degli insetti impollinatori si sono ridotti o degradati, proprio a causa delle attività agricole e di altri impatti umani sugli ecosistemi.

Gli impianti fotovoltaici così possono infatti fornire lo spazio necessario a ricreare l'habitat ideale per le api, fattore molto importante in un momento in cui migliaia di api selvatiche sono a rischio di estinzione.

Per questa serie di motivi si è deciso di sistemare delle **arnie** per favorire una maggiore presenza di api. Un'ape è capace di garantire un raggio d'azione di circa 1,5 km: un alveare pertanto controlla un territorio circolare di circa 7 kmq (700 ha). Grazie a queste si potrà anche produrre del miele, come è avvenuto in Minnesota dove è possibile produrre miele sfruttando i parchi solari. Questo grazie ad una iniziativa dello Stato americano che, oltre a promuovere l'energia rinnovabile solare, incentiva anche la conservazione delle vegetazioni tipiche del luogo. Il *Pollinator Friendly Solar Act* ha infatti emanato delle linee guida per consigliare le giuste procedure per creare e mantenere un habitat naturale autoctono anche intorno ai campi solari. Apicoltori del Minnesota, hanno sfruttato questa iniziativa per mettere su un'attività che prevede l'insediamento di arnie per l'allevamento di api e la produzione di miele proprio all'interno dei campi fotovoltaici: loro si occupano della gestione delle arnie a fronte di un piccolo compenso per il loro lavoro e consegnano poi il miele ottenuto ai proprietari dell'impianto. Un'opportunità che offre grandi vantaggi per la conservazione dell'habitat naturale, per il mantenimento dei suoli in previsione del fine vita dell'impianto.



Figura 16 – Apicoltore in impianto fotovoltaico

Per un maggiore approfondimento si rimanda alla **Relazione agronomica**.



6 INTERVENTI DI MANUTENZIONE

In fase di esercizio è da porre l'assoluto divieto d'uso di diserbanti o altri composti chimici, adottando metodi di controllo di altro tipo (sfalci, pacciamature, etc..) contro la vegetazione che può causare incendi dopo il disseccamento; con particolare attenzione potranno utilizzarsi interventi meccanizzati. Soltanto due-tre volte l'anno la vegetazione erbacea, strettamente necessaria per la creazione di passaggi per gli addetti ai lavori ed esclusivamente sulle aree non interessate dalle coltivazioni, sarà sfalciata con mezzi meccanici senza l'utilizzo di diserbanti chimici, e i residui triturati (grazie alle macchine utilizzate decespugliatori e trinciatorino) saranno lasciati sul terreno in modo da mantenere uno strato di materia organica sulla superficie pedologica tale da conferire nutrienti e mantenere un buon grado di umidità, prevenendo i processi di desertificazione.

Per quanto riguarda la pulizia dei moduli fotovoltaici, a seguito di una lunga esperienza acquisita dagli scriventi nella gestione e manutenzione di impianti fotovoltaici, è possibile affermare che la pulizia dei moduli può avvenire esclusivamente con acqua senza aggiunta di alcun detergente, oltretutto sono auspicabili uno/due interventi di pulizia prevalentemente durante la stagione estiva. Le operazioni di pulizia saranno effettuate a mezzo di idro-pulitrici, sfruttando soltanto l'azione meccanica dell'acqua in pressione e che non prevedono l'utilizzo di detersivi o altre sostanze chimiche.



Figura 17 – Operazioni di pulizia moduli effettuate con sistema atomizzatore con uso esclusivo di acqua.

Per quanto riguarda il consumo idrico per la pulizia dei moduli si stima:



Pulizia moduli	
Num. moduli	50.694
litri/modulo	5
Num. cicli	2
mc/anno	506,94

Tabella 7 – Consumi idrici per la pulizia dei moduli

Si consideri tuttavia che le operazioni di pulizia dei moduli verranno eseguite durante il periodo che va da maggio a settembre e soltanto in assenza di eventi piovosi da almeno 30 giorni, ciò al fine di garantire un uso parsimonioso dell'acqua. Grazie ad ogni ciclo di pulizia sarà così possibile effettuare delle irrigazioni estive e/o di soccorso per le coltivate tra le interfile di moduli in modo tale da sfruttare la stessa acqua di pulizia (priva di detergenti di qualunque tipo) per le colture sottostanti.

7 SISTEMA DI GESTIONE AMBIENTALE

Per quanto riguarda la gestione dell'impianto dal punto di vista ambientale si suggerisce l'implementazione di un **Sistema di Gestione Ambientale** (SGA) utile a realizzare un'impostazione gestionale complessiva delle tematiche ambientali che consenta al gestore di affrontarle in modo globale, sistematico, coerente, integrato e nell'ottica del miglioramento continuo delle prestazioni ambientali. La norma ISO 14001 definisce il Sistema di gestione ambientale come "*la parte del sistema di gestione generale che comprende la struttura organizzativa, le attività di pianificazione, le responsabilità, le prassi, le procedure, i processi, le risorse per elaborare, mettere in atto, conseguire, riesaminare e mantenere attiva la politica ambientale*". Una definizione del tutto analoga è contenuta nel Regolamento EMAS (art. 2, lett. e) secondo il quale il sistema di gestione ambientale è "*la parte del sistema di gestione complessivo comprendente la struttura organizzativa, la responsabilità, le prassi, le procedure, i processi e le risorse per definire e attuare la politica ambientale*". Tra i principali obiettivi di un SGA vi sono:

- la capacità dell'impresa di svolgere responsabilmente la propria attività secondo modalità che garantiscano il rispetto dell'ambiente;
- la facoltà di identificare, analizzare, prevedere, prevenire e controllare gli effetti ambientali;
- la possibilità di modificare e aggiornare continuamente l'organizzazione e migliorare le prestazioni ambientali in relazione ai cambiamenti dei fattori interni ed esterni;
- la capacità di attivare, motivare e valorizzare l'iniziativa di tutti gli attori all'interno dell'organizzazione;



- la facoltà di comunicare e interagire con i soggetti esterni interessati o coinvolti nelle prestazioni ambientali dell'impresa.

Il Sistema di gestione ambientale, che naturalmente si inserisce all'interno del sistema di gestione generale dell'impianto, si articola in sei fasi che si susseguono e si ripetono in ogni periodo di riferimento (generalmente l'anno solare) e complessivamente finalizzate al miglioramento continuo delle prestazioni ambientali. Tali fasi sono:

1. esame ambientale iniziale;
2. politica ambientale;
3. pianificazione;
4. realizzazione e operatività;
5. controlli e azioni correttive;
6. riesame della direzione.

Alquanto utili saranno i controlli periodici (*audit*) per verificare la validità e l'efficacia del sistema di gestione ambientale e la congruenza tra risultati attesi e traguardi raggiunti al fine di adottare le necessarie azioni correttive. Attraverso l'implementazione di un SGA si può certamente realizzare un perfetto monitoraggio della normativa in materia ambientale, avere una maggiore sicurezza giuridica e dare prova dell'attenzione e della conformità alle leggi ed ai regolamenti.

8 CONCLUSIONI

Da quanto sinora esposto nel presente elaborato, nonché negli altri elaborati, il progetto grazie alle misure di mitigazione e compensazione previste, nonché alla componente agricola al suo interno, coerenti con le scelte progettuali, risulta ecosostenibile in quanto gli impatti generati dalla realizzazione dell'impianto e successivamente dalla sua conduzione esercitano una pressione sulle matrici ambientali non particolarmente rilevanti e contenute.

In definitiva, dunque, si può osservare come la realizzazione dell'impianto è coadiuvata da una serie di interventi compensativi realizzati al fine di mitigare il più possibile gli effetti sul contesto paesaggistico, naturalistico ed agricolo.

Le principali azioni messe in atto per la mitigazione ambientale, approfondite nei rispettivi elaborati di riferimento, sono di seguito elencate:

- Riduzione dell'occupazione del suolo, grazie all'utilizzo di moduli ad alta efficienza che consentono una minore occupazione di suolo a parità di potenza con moduli convenzionali;
- Ampia disponibilità di suolo dell'area d'impianto da destinare a scopi agronomici grazie alla progettazione in agrovoltaico; un sistema ibrido di recente concezione appositamente studiato per



consentire le attività agronomiche contestualmente alla presenza delle strutture fotovoltaiche. In tal senso, verranno messe a dimora specie orticole tra le file dei moduli fotovoltaici;

- Realizzazione di un'area verde perimetrale di larghezza minima pari a circa 10 mt costituente una barriera verde interposta tra le aree perimetrali e le strutture fotovoltaiche, al fine di minimizzare gli impatti visivi. Tale barriera sarà realizzata mediante messa a dimora di ulivi (offrendo al tempo stesso l'utilizzazione a scopi agronomici), e mediante messa a dimora di specie arbustive e cespugliose autoctone e/o storicizzate predisposte anche per favorire l'effetto "filtro" e fungendo in tal senso da ecotoni oltre che da veri e propri corridoi ecologici per la fauna locale;
- Realizzazione di aree di rimboscimento, frutteti per il foraggiamento della fauna, arbusteto, praterie polifite e di una piccola area umida;
- Predisposizione di aree per la conduzione dell'attività di apicoltura, che favorisce l'equilibrio ecologico e la tutela della biodiversità;
- Minimizzazione del rischio di formazione del cosiddetto fenomeno dell'effetto lago che si potrebbe manifestare vedendo l'impianto dall'alto, grazie alla presenza delle coltivazioni impiantate tra i filari delle strutture di sostegno dei moduli fotovoltaici;
- Collocazione di cassette per artropodi e per uccelli, da disporre in zone specifiche dell'area di impianto e delle zone di rinaturalizzazione al fine di costituire un rifugio per gli animali (posto in cui avranno la possibilità di stare al riparo nei periodi caldi e freddi dell'anno).
- Realizzazione di un'area umida a favore della fauna in generale e in particolar modo alla batracofauna, avifauna e chiroterofauna.