

PROPONENTE
Repower Renewable Spa
Via Lavaredo, 44
30174 Venezia

REPOWER
L'energia che ti serve.

COORDINAMENTO

LAAP ARCHITECTS®
urban quality consultants
LAAP ARCHITECTS Srl
via Francesco Laurana 28
90143 - Palermo - Italia
t 091.7834427 - fax 091.7834427
laap.it - info@laap.it
Numero di commessa laap: 338

PROGETTAZIONE

LAAP ARCHITECTS®
urban quality consultants
LAAP ARCHITECTS Srl
via Francesco Laurana 28
90143 - Palermo - Italia
t 091.7834427 - fax 091.7834427
laap.it - info@laap.it
Numero di commessa laap: 338

Architetto e Agrotecnico Antonino Palazzolo



CONSULENTE

Ingegnere Salvatore Caltabellotta



Salvatore Caltabellotta

N° COMMESSA

1518

PARCO AGRIVOLTAICO "RACARRUME", 25 MW + 20 MW ACCUMULO
LIBERO CONSORZIO COMUNALE DI TRAPANI
COMUNI DI BUSETO PALIZZOLO (TP), VALDERICE (TP), ERICE (TP) TRAPANI E MISILISCEMI (TP)

PROGETTO DEFINITIVO

ELABORATO

RELAZIONE IMPATTO ELETTROMAGNETICO
E VALUTAZIONE DEI RISCHI CEM

CODICE ELABORATO

SIA.09

NOME FILE: 338_CARTIGLIO_r00.dwg

REV.	DATA	DESCRIZIONE REVISIONE	REDAITTO	VERIFICA	APPROVAZIONE
00	20/03/2023	PRIMA EMISSIONE	Ing. Salvatore Caltabellotta	Arch. Sandro Di Gangi	Arch. Antonino Palazzolo

INDICE

1. PREMESSA.....	3
2. NORMATIVA DI RIFERIMENTO	5
3. INQUADRAMENTO TERRITORIALE	6
4. INQUADRAMENTO NORMATIVO	10
5. DESCRIZIONE DELL'IMPIANTO	13
5.1. Linee 36 kV	14
6. METODOLOGIA DI CALCOLO CAMPO MAGNETICO.....	16
6.1. Definizioni e terminologia	16
6.2. Cenni teorici sul modello utilizzato	17
6.3. Metodo di calcolo	17
6.4. Determinazione del campo di induzione magnetica	18
7. ESPOSIZIONE DEI LAVORATORI.....	21
7.1. Moduli Fotovoltaici	22
7.2. Sezione Corrente Continua	22
7.3. Inverter	23
8. CONCLUSIONI	24

1. PREMESSA

La società LAAP Architects Srl è stata incaricata di redigere il progetto definitivo del parco agrivoltaico denominato "Racarrume", di potenza pari a **25 MW** e integrato da un sistema di accumulo da **20 MW**, per una potenza totale richiesta in immissione di 45 MW., ubicato nei Comuni di Buseto Palizzolo (TP), Valderice (TP), Erice (TP), Trapani e Misiliscemi (TP) in Provincia di Trapani e proposto dalla società Repower Renewable s.p.a. con sede legale in Venezia via Lavaredo 44/52 cap 30174, d'ora in avanti chiamato **Proponente**.

Nello specifico si propone la realizzazione di:

1. **Un impianto agrivoltaico** che si estende su di un'area di 49,5 ettari sita nel territorio comunale di Buseto Palizzolo (TP) e Valderice (TP), costituito da due tipologie di strutture ovvero: **tracker ad inseguimento monoassiale**, di altezza minima variabile tra 1,30 m per le aree ad attività zootecnica e di 2,10 m per le aree ad attività colturale, composti da 30 o 15 moduli fotovoltaici da 640 W disposti su una singola fila e **stringhe a telaio fisso**, di altezza minima 1,30 m per l'attività zootecnica, composti da 24 moduli fotovoltaici da 640 W disposti su tre file.

L'impianto è stato suddiviso in 3 impianti così nominati (vd. Figura 1):

- **Impianto "Specchia"** (composto da 4 porzioni autonome denominate RS1, RS2, RS3 e RS4)
- **Impianto "Popoli"** (composto da 4 porzioni autonome denominate RP1, RP2, RP3 e RP4)
- **Impianto "Belloverde"** (composto da 3 porzioni autonome denominate RB1, RB2 e RB3)

Al loro interno sono previste:

- **mantenimento e ampliamento dell'attività colturale e zootecnica**
- **opere di mitigazione** come fasce arboree/arbustive lungo il perimetro esterno dell'impianto
- **opere civili e idrauliche** a servizio dell'impianto e della produzione agricola

Da un punto di vista elettromeccanico l'impianto è costituito da **6 sottocampi** in tecnologia mista e per ogni sottocampo è previsto un sistema di conversione DC/AC del tipo distribuito con inverter di piccola taglia (250 e 350 kW) installati in modo distribuito. Il sistema di trasformazione prevede l'installazione di trasformatori 36/08 kV della taglia di 2.5 MVA e 1.25 MVA ubicati all'interno di apposite cabine di trasformazione all'interno del campo stesso (cabine di campo). Tutte le cabine di campo saranno collegate ad una cabina principale di raccolta utente (CR) dalla quale partiranno i cavidotti a 36 kV verso la sottostazione utente SSEU.

2. **Cavidotti interrati interni al sito 36 kV** per collegare le cabine di campo alla cabina di raccolta CR. Verranno utilizzati cavi unipolari in formazione a trifoglio adatti alla posa direttamente interrata. All'interno dei campi le cabine sono collegate fra loro in entra-esce ed alla cabina di raccolta;
3. **Cavidotti interrati esterni al sito 36 kV** per il collegamento tra la cabina di raccolta CR sita all'interno del campo agrivoltaico RS1 "Specchia" e l'edificio utente sito all'interno della sottostazione utente SSEU;
4. **Sottostazione Utente SSEU** ubicata nel comune di Buseto Palizzolo (TP), contenente l'edificio utente per la raccolta dei cavidotti a 36 kV provenienti dalla cabina di raccolta del parco agrivoltaico dalla quale partirà un successivo cavidotto che verrà collegato alla stazione RTN tramite inserimento in antenna a 36 kV con la sezione a 36 kV di una

nuova stazione elettrica di trasformazione Terna a 150/36 kV. All'interno della sottostazione utente sarà ubicato inoltre un **sistema di accumulo elettrochimico BESS** avente una potenza nominale di 20MW.

5. Una nuova **stazione elettrica Terna di trasformazione a 150/36 kV** denominata **"Buseto 2"**, ubicata nel comune di Buseto Palizzolo (TP), da inserire in doppio entra-esce alla due linee RTN 150 kV "Buseto Palizzolo – Fulgatore" e "Buseto Palizzolo – Castellammare del Golfo";
6. Un nuovo **elettrodotto RTN a 150 kV** di collegamento tra la SE "Buseto 2" e la Cabina Primaria di Ospedaletto, presso la quale dovrà essere realizzato uno stallo 150 kV;
7. Un **ampliamento** della SE RTN 220/150 kV di Fulgatore.

Le opere descritte ai punti 1), 2), 3) e 4) verranno trattate nella sezione **Progetto Definitivo** del parco agrivoltaico di cui il presente documento si propone come relazione descrittiva.

Le opere ai punti 5), 6) e 7) verranno trattate nella sezione **Piano Tecnico Opere di Rete (PTO)** di cui la medesima società Repower Renewable s.p.a. ne è Capofila.

La connessione alla RTN è basata sulla soluzione tecnica minima generale per la connessione STMG, con codice pratica 202202432, ricevuta per l'impianto in oggetto da Terna - Rete Elettrica Nazionale S.p.A.

Il documento si propone di fornire una descrizione generale completa del progetto definitivo volto al rilascio da parte delle Autorità competenti, delle autorizzazioni e concessioni necessarie alla sua realizzazione.

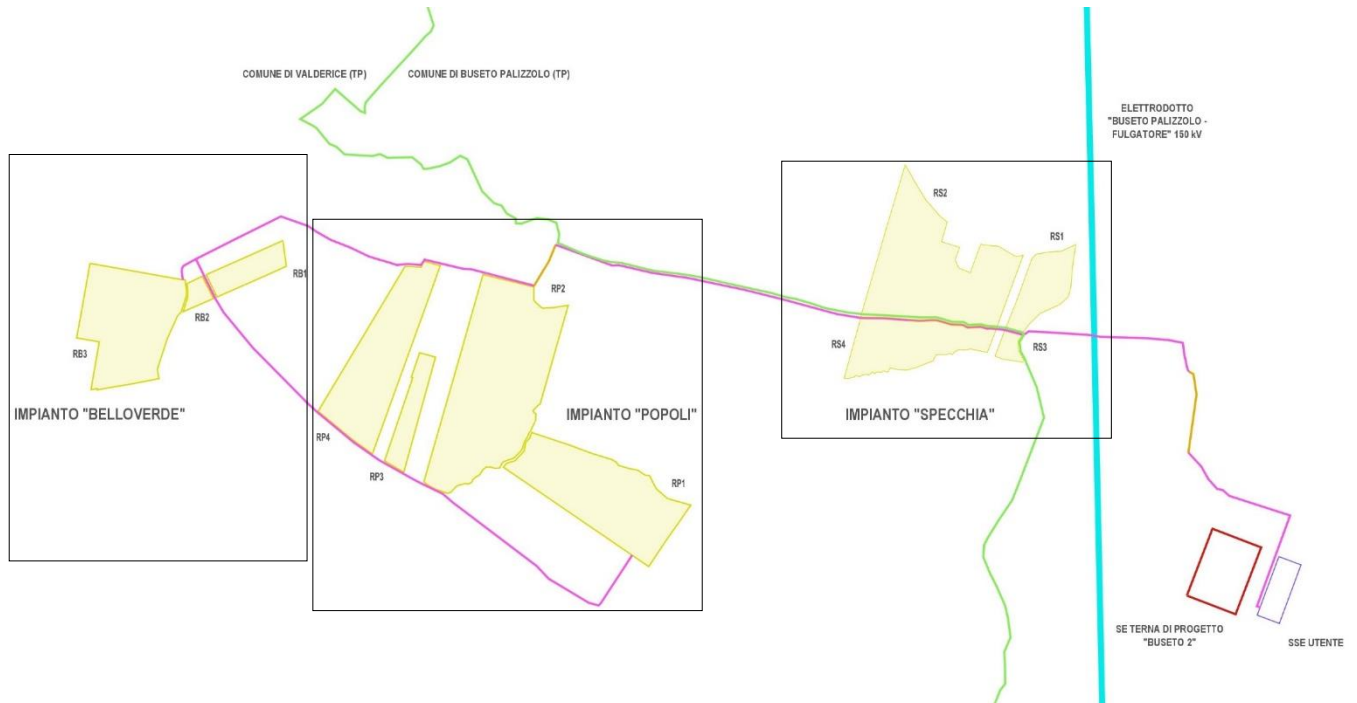


Figura 1. Parco Agrivoltaico Racarrume con denominazione impianti

2. NORMATIVA DI RIFERIMENTO

Per la realizzazione della presente relazione si è fatto riferimento alla seguente normativa:

- Legge 22 febbraio 2001, n. 36 “Legge quadro sulla protezione dalle esposizioni a campi elettrici, magnetici ed elettromagnetici”;
- DPCM 8 luglio 2003 “Fissazione dei limiti di esposizione, valori di attenzione ed obiettivi di qualità per la protezione della popolazione dalle esposizioni ai campi elettrici e magnetici alla frequenza di rete (50 Hz) generati dagli elettrodotti”;
- DM 29 maggio 2008, GU n. 156 del 5 luglio 2008, “Approvazione della metodologia di calcolo per la determinazione delle fasce di rispetto degli elettrodotti”;
- CEI 106-11 “Guida per la determinazione delle fasce di rispetto per gli elettrodotti secondo le disposizioni del DPCM 8 luglio 2003 (Art. 6). Parte I”;
- Linea guida ENEL “Distanza di prima approssimazione (DPA) da linee e cabine elettriche)
- APAT “Metodologia di calcolo per la determinazione delle fasce di rispetto degli elettrodotti”;
- CEI 11-17 “Impianti di produzione, trasmissione, distribuzione pubblica di energia elettrica - Linee in cavo”;
- CEI 20-21 “Calcolo della portata di corrente” (IEC 60287);

3. INQUADRAMENTO TERRITORIALE

L'intervento in oggetto riguarda la realizzazione dell'impianto agrivoltaico da realizzarsi in zona agricola in località Contrada Racarrume nei comuni di Valderice (TP) e Buseto Palizzolo (TP). Nel dettaglio si ricordi che:

- il Comune di Buseto Palizzolo è interessato da parte dell'impianto "Specchia (RS1 e RS2), da alcuni tratti del cavidotto interrato di connessione alla RTN, dalla Sottostazione Utente (SSEU), dalla Stazione Elettrica SE Terna e da una porzione di nuovo elettrodotto RTN a 150 kV di collegamento alla Cabina Primaria di Ospedaletto;
- il Comune di Valderice è interessato dalla restante parte dell'impianto, dai restanti tratti del cavidotto interrato di connessione alla RTN e da una porzione di nuovo elettrodotto RTN a 150 kV di collegamento alla Cabina Primaria di Ospedaletto;
- il Comune di Erice è interessato da una porzione di nuovo elettrodotto RTN a 150 kV di collegamento alla Cabina Primaria di Ospedaletto;
- il Comune di Trapani è interessato da una porzione di nuovo elettrodotto RTN a 150 kV di collegamento alla Cabina Primaria di Ospedaletto e dallo stallo a 150 kV ad Ospedaletto.
- Il Comune di Misiliscemi è interessato dall'ampliamento della SE RTN 220/150 kV di Fulgatore.

In generale, l'area deputata all'installazione dell'impianto agrivoltaico in oggetto risulta essere adatta allo scopo in quanto presenta una buona esposizione alla radiazione solare ed è facilmente accessibile attraverso le vie di comunicazione esistenti. Di seguito le coordinate di un punto baricentrico del campo fotovoltaico:

37°59'50.65"N

12°40'14.46"E

L'impianto si trova all'interno delle seguenti cartografie e fogli di mappa catastali:

- Fogli IGM in scala 1:25.000 di cui alle seguenti codifiche: 248-III-SE-Erice e 257-IV-NE -Dattilo.
- CTR in scala 1:10.000, di cui alle seguenti codifiche: 592160, 593130, 605040 e 606010.
- Fogli di mappa nn. 21, 29 nel Comune di Buseto Palizzolo (TP) e nn. 67,68, 69, 70 nel Comune di Valderice

Di seguito una tabella che riassume le particelle interessate dalla realizzazione dell'impianto:

Tabella 1. Particelle catastali interessate dalla realizzazione dell'impianto

Impianto		Comune	Foglio	Particelle
Impianto "Specchia"	RS1	Buseto Palizzolo	21	65
	RS2	Buseto Palizzolo	21	58, 60, 63, 71, 72, 73, 119, 121, 122, 123, 124, 155, 156, 209, 210, 229, 230, 231, 232, 237
	RS3	Valderice	70	19, 20 ,333
	RS4	Valderice	70	12, 13, 14, 15, 16, 257, 268, 272, 287, 290, 334, 363, 364, 365, 366
Impianto "Popoli"	RP1	Valderice	69	54, 57, 58, 59, 76, 77, 231, 232, 251, 252
	RP2	Valderice	68	67, 170, 213, 215, 217
	RP3	Valderice	68	60, 61, 62, 63, 64, 116, 125, 126, 127, 128, 166, 177, 182
	RP4	Valderice	68	135, 202, 227, 228, 229, 231, 232, 233,
Impianto "Belloverde"	RB1	Valderice	68	82, 162
	RB2	Valderice	67	11, 241
	RB3	Valderice	67	13, 15, 16, 17, 20, 23, 212, 213, 214
SSE Utente		Buseto Palizzolo	29	139, 140, 141, 142, 157, 237

Di seguito si riporta l'inquadramento su IGM (Scala 1:25000), CTR (Scala 1:10000), ortofoto (Scala 1:10000) e catastale (1:10000) delle opere in progetto. Per una migliore rappresentazione si riporta agli elaborati cartografici (cod. PD.23 "Carta del layout di progetto su corografia IGM", cod. PD.24 "Carta del layout di progetto su planimetria CTR", cod. PD.25 "Carta del layout di progetto su ortofoto, ,cod. PD.26 "Carta del layout di progetto su catastale")

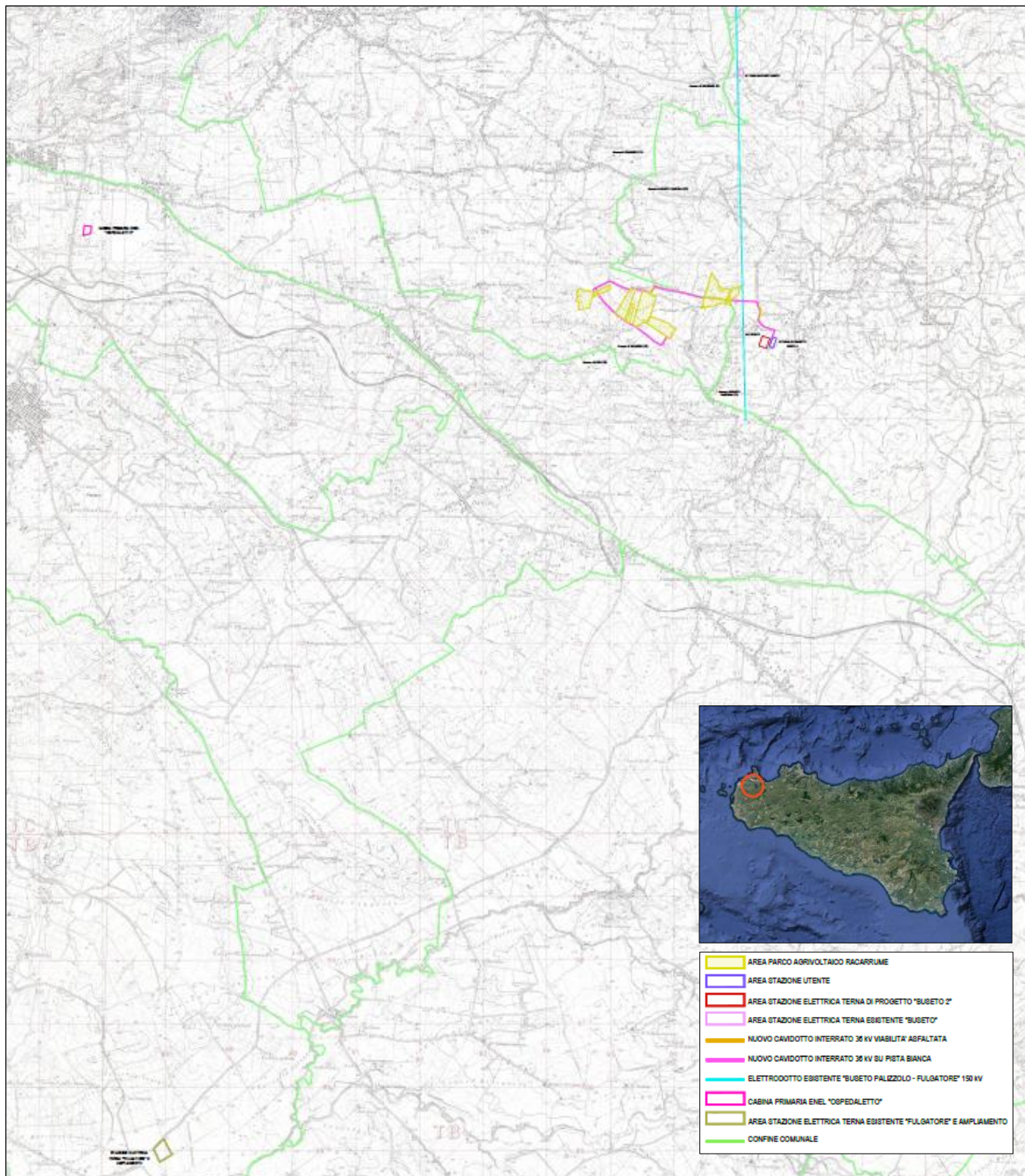


Figura 2. Localizzazione del sito e Inquadramento IGM (Scala 1:250000) delle opere in progetto

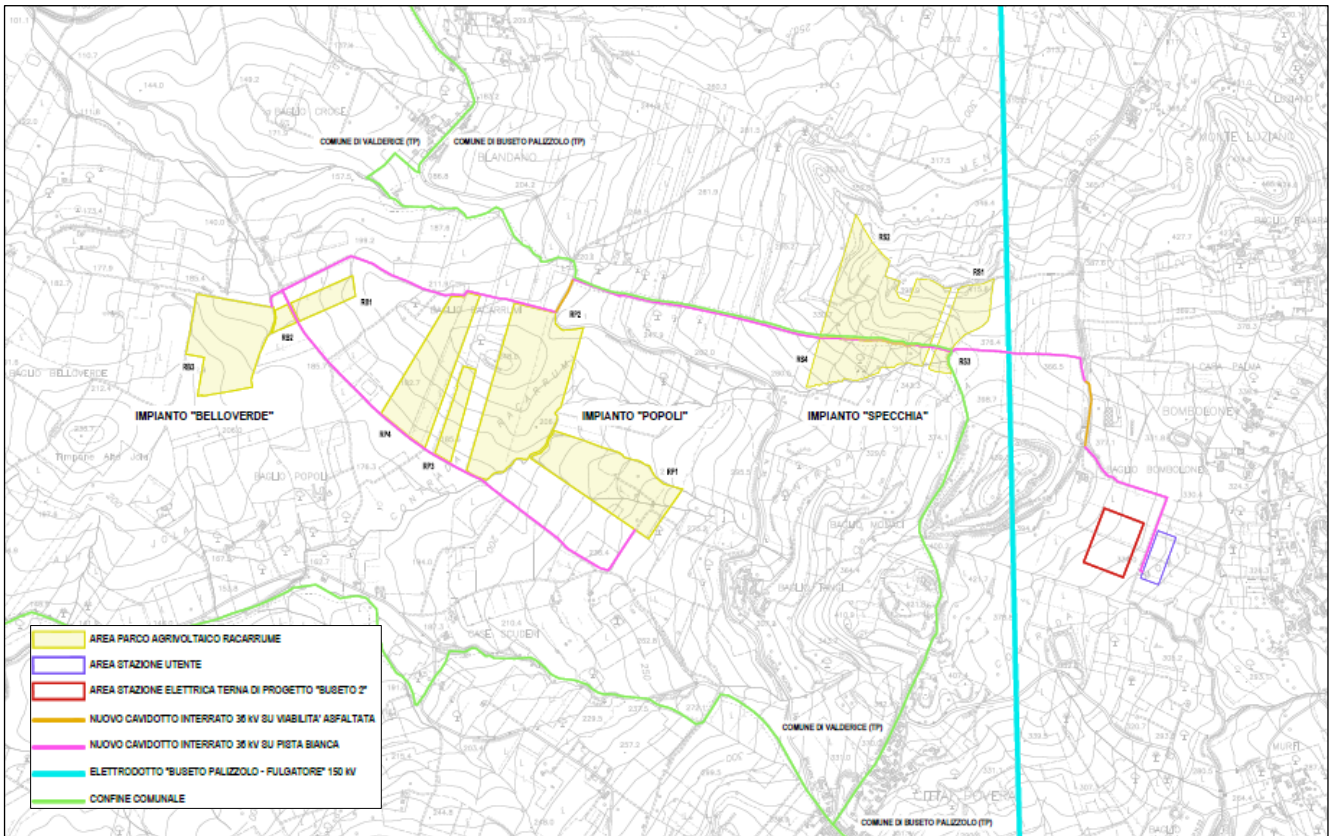


Figura 3. Inquadramento opere in progetto su CTR (Scala 1:10000)

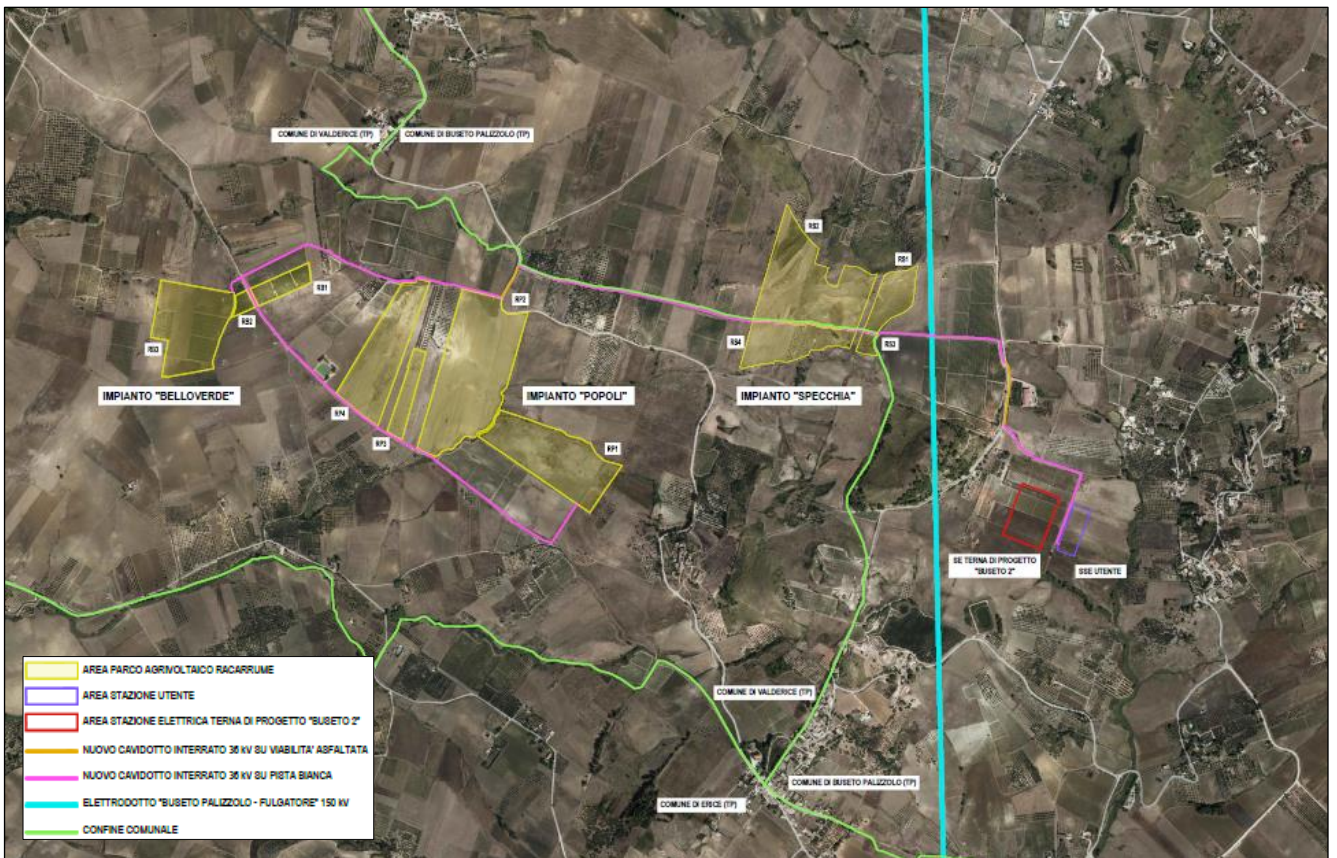


Figura 4. Inquadramento opere in progetto su Ortofoto (Scala 1:10000)

4. INQUADRAMENTO NORMATIVO

La normativa nazionale per la tutela della popolazione dagli effetti dei campi elettromagnetici disciplina separatamente le basse frequenze (es. elettrodotti) e le alte frequenze (es. impianti radiotelevisivi, stazioni radio base, ponti radio).

Il 14 febbraio 2001 è stata approvata dalla Camera dei deputati la legge quadro sull'inquinamento elettromagnetico (L.36/01). In generale il sistema di protezione dagli effetti delle esposizioni agli inquinanti ambientali distingue tra:

- **effetti acuti** (o di breve periodo), basati su una soglia, per cui si fissano limiti di esposizione che garantiscono - con margini cautelativi - la non insorgenza di tali effetti;
- **effetti cronici** (o di lungo periodo), privi di soglia e di natura probabilistica (all'aumentare dell'esposizione aumenta non l'entità ma la probabilità del danno), per cui si fissano livelli operativi di riferimento per prevenire o limitare il possibile danno complessivo.

È importante dunque distinguere il significato dei termini utilizzati nelle leggi.

Tabella 2. Terminologia per la classificazione dei valori di campo elettromagnetico

Limiti di esposizione	Valori di CEM che non devono essere superati in alcuna condizione di esposizione, ai fini della tutela dagli effetti acuti
Valori di attenzione	Valori di CEM che non devono essere superati negli ambienti abitativi, scolastici e nei luoghi adibiti a permanenze prolungate. Essi costituiscono la misura di cautela ai fini della protezione da possibili effetti di lungo periodo.
Obiettivi di qualità	Valori di CEM causati da singoli impianti o apparecchiature da conseguire nel breve, medio e lungo periodo, attraverso l'uso di tecnologie e metodi di risanamento disponibili. Sono finalizzati a consentire la minimizzazione dell'esposizione della popolazione e dei lavoratori ai CEM anche per la protezione da possibili effetti di lungo periodo.

In Italia la normativa di riferimento per la valutazione degli impatti elettromagnetici delle linee elettriche è il DPCM del 08/07/2003 (G.U. n. 200 del 29.8.2003) "Fissazione dei limiti massimi di esposizione, dei valori di attenzione e degli obiettivi di qualità per la protezione della popolazione dalle esposizioni ai campi elettrici e magnetici generati alla frequenza di rete (50 Hz) generati dagli elettrodotti".

In tale DPCM vengono stabiliti i seguenti limiti:

- I limiti di esposizione, i valori di attenzione e gli obiettivi di qualità per la tutela della salute della popolazione nei confronti dei campi elettromagnetici generati a frequenze non contemplate dal D.M. 381/98, ovvero i campi a bassa frequenza (ELF) e a frequenza industriale (50 Hz);
- I limiti di esposizione, i valori di attenzione e gli obiettivi di qualità per la tutela della salute dei lavoratori professionalmente esposti nei confronti dei campi elettromagnetici generati a frequenze comprese tra 0 Hz e 300 GHz (esposizione professionale ai campi elettromagnetici);
- Le fasce di rispetto per gli elettrodotti.

Relativamente alla definizione di limiti di esposizione, valori di attenzione e obiettivi di qualità per l'esposizione della popolazione ai campi di frequenza industriale (50 Hz) relativi agli elettrodotti, il DPCM 08/07/03 propone i valori descritti in tabella 2, confrontati con la normativa europea.

Tabella 3. Limiti previsti per l'induzione magnetica

Normativa	Limiti previsti	Induzione magnetica B (μT)	Intensità del campo elettrico E (V/m)
DPCM	Limite d'esposizione	100	5.000
	Limite d'attenzione	10	[-]
	Obiettivo di qualità	3	[-]
Race. 1999/512/CE	Livelli di riferimento (ICNIRP1998, OMS)	100	5.000

Il valore di attenzione di $10 \mu\text{T}$ si applica nelle aree di gioco per l'infanzia, negli ambienti abitativi negli ambienti scolastici e in tutti i luoghi in cui possono essere presenti persone per più di 4 ore al giorno. Tale valore è da intendersi come mediana dei valori nell'arco delle 24 ore nelle normali condizioni di esercizio.

L'obiettivo di qualità di $3 \mu\text{T}$ si applica ai nuovi elettrodotti nelle vicinanze dei sopraccitati ambienti e luoghi, nonché ai nuovi insediamenti ed edifici in fase di realizzazione in prossimità di linee e di installazioni elettriche già esistenti (valore inteso come mediana dei valori nell'arco delle 24 ore nelle normali condizioni di esercizio). Da notare che questo valore corrisponde approssimativamente al livello di induzione prevedibile, per linee a pieno carico, alle distanze di rispetto stabilite dal vecchio DPCM 23/04/92.

Si ricorda che i limiti di esposizione fissati dalla legge sono di $100 \mu\text{T}$ per lunghe esposizioni e di $1000 \mu\text{T}$ per brevi esposizioni.

Oltre alle norme legislative esistono dei rapporti informativi dell'Istituto superiore della sanità (ISTISAN 95/29 ed ISTISAN 96/28) che approfondiscono la problematica e mirano alla determinazione del principio cautelativo. Questi rapporti definiscono la cosiddetta Soglia di Attenzione Epidemiologia (SAE) per l'induzione magnetica, che è posta pari a $0.2 \mu\text{T}$ (microTesla): un valore limite, cautelativo, al di sotto del quale è dimostrata la non insorgenza di patologie.

Per quanto riguarda la determinazione delle fasce di rispetto degli elettrodotti, il Ministero dell'ambiente e della tutela del territorio e del mare, sentite le ARPA, ha approvato, con Decreto 29 Maggio 2008, "La metodologia di calcolo per la determinazione delle fasce di rispetto degli elettrodotti". Tale metodologia, ai sensi dell'art. 6 comma 2 del D.P.C.M. 8 luglio 2003, ha lo scopo di fornire la procedura da adottarsi per la determinazione delle fasce di rispetto pertinenti alle linee elettriche aeree e interrate, esistenti e in progetto. I riferimenti contenuti in tale articolo implicano che le fasce di rispetto debbano attribuirsi ove sia applicabile l'obiettivo di qualità. Al fine di semplificare la gestione territoriale e il calcolo delle fasce di rispetto è stato introdotto nella metodologia di calcolo un procedimento semplificato che trasforma la fascia di rispetto (volume) in una distanza di prima approssimazione (misurata in metri). Per quanto appena detto, per il calcolo delle distanze di prima approssimazione e e per la misura dei campi elettromagnetici si richiamano le principali Norme CEI:

- CEI 106-11 “Guida per la determinazione delle fasce di rispetto per gli elettrodotti secondo le disposizioni del DPCM 8 luglio 2003 (art. 6) – Parte 1: Linee elettriche aeree e in cavo”;
- CEI 211-7 “Guida per la misura e per la valutazione dei campi elettromagnetici nell’intervallo di frequenza 10 kHz – 300 GHz, con riferimento all’esposizione umana”;

In merito alla tutela della salute dei lavoratori che opereranno sull’impianto si fa riferimento al D.Lgs. n. 159 del 1° agosto 2016 “Attuazione della direttiva 2013/35/UE sulle disposizioni minime di sicurezza e di salute relative all’esposizione dei lavoratori ai rischi derivanti dagli agenti fisici (campi elettromagnetici) e che abroga la direttiva 2004/40/CE” il quale apporta modifiche al già esistente D.Lgs. n. 81 del 9 aprile 2008 in materia di tutela della salute e della sicurezza nei luoghi di lavoro.

In particolare, nel suddetto D.Lgs. 159/2016 vengono indicati, nelle tabelle B1 e B2, i valori di azione (VA) per esposizione rispettivamente ai campi elettrici e ai campi magnetici.

Tabella 4. Elenco valori di azione per i campi elettrici ambientali

Intervallo di frequenza	VA (E) inferiori per l’intensità del campo elettrico [Vm^{-1}] (valori RMS)	VA (E) superiori per l’intensità del campo elettrico [Vm^{-1}] (valori RMS)
$1 \leq f < 25$ Hz	$2,0 \times 10^4$	$2,0 \times 10^4$
$25 \leq f < 50$ Hz	$5,0 \times 10^5 / f$	$2,0 \times 10^4$
$50 \text{ Hz} \leq f < 1,64$ kHz	$5,0 \times 10^5 / f$	$1,0 \times 10^6 / f$
$1,64 \leq f < 3$ kHz	$5,0 \times 10^5 / f$	$6,1 \times 10^2$
$3 \text{ kHz} \leq f \leq 10$ MHz	$1,7 \times 10^2$	$6,1 \times 10^2$

Tabella 5. Elenco valori di azione per i campi magnetici ambientali

Intervallo di frequenza	VA (B) inferiori per l’induzione magnetica [μT] (valori RMS)	VA (B) superiori per l’induzione magnetica [μT] (valori RMS)	VA (B) per l’induzione magnetica per esposizione localizzata degli arti [μT] (valori RMS)
$1 \leq f < 8$ Hz	$2,0 \times 10^5 / f^2$	$3,0 \times 10^5 / f$	$9,0 \times 10^5 / f$
$8 \leq f < 25$ Hz	$2,5 \times 10^4 / f$	$3,0 \times 10^5 / f$	$9,0 \times 10^5 / f$
$25 \leq f < 300$ Hz	$1,0 \times 10^3$	$3,0 \times 10^5 / f$	$9,0 \times 10^5 / f$
$300 \text{ Hz} \leq f < 3$ kHz	$3,0 \times 10^5 / f$	$3,0 \times 10^5 / f$	$9,0 \times 10^5 / f$
$3 \text{ kHz} \leq f \leq 10$ MHz	$1,0 \times 10^2$	$1,0 \times 10^2$	$3,0 \times 10^2$

Nel caso degli impianti a frequenza industriale (50 Hz), i valori limite da rispettare sono dunque per il campo elettrico:

$$\frac{5 \cdot 10^5}{50} = 1000 [V/m]$$

E per il campo magnetico:

$$1 \cdot 10^3 [\mu T]$$

5. DESCRIZIONE DELL'IMPIANTO

Il campo agrivoltaico Racarrume sarà costituito da un totale di **39918** moduli da **640 Wp** p per una potenza totale in uscita dai moduli fotovoltaici di **25,55 MW** ed una corrispondente potenza in corrente alternata AC di circa **25 MW**. Le stringhe del tipo monoassiale ad inseguimento solare, costituite dalla serie di **n. 30** moduli saranno **1035**, mentre le stringhe della tipologia fissa, costituite dalla serie di **n. 24** moduli, saranno **347**. Il parco agrivoltaico sarà suddiviso in **sei** sottocampi (P1, P2, P3, P4, P5, P6) di dimensioni variabili a seconda dei vincoli catastali e dell'orografia del terreno. Ogni sottocampo sarà dotato di trasformatori elevatori 36/0,8 kV della taglia di 2500 kVA e 1250 kVA. Ogni trasformatore sarà confinato in un'apposita cabina di campo e verrà collegato in entra-esce con gli altri trasformatori del parco agrivoltaico mediante cavidotto interrato 36 kV. Le cabine di campo collegate tra di loro saranno collegate ad una cabina di comune, chiamata cabina di raccolta CR, da cui partirà il cavidotto 36 kV verso la SSEU posta a circa 1,35 km di distanza dall'impianto da quest'ultima (vedi elaborato "Schema elettrico unifilare impianto").

Verranno utilizzati inverter del tipo Sungrow 350 kW AC e Sungrow 250 kW AC a seconda delle esigenze di carattere tecnico. Nella tabella seguente è descritto brevemente ciascun sottocampo, il corrispondente numero di moduli, il numero di stringhe, la potenza prodotta sia in AC sia in DC e la potenza assorbita dai sistemi ausiliari di ciascuno di essi.

Tabella 6. Caratteristiche elettriche impianto agrivoltaico Racarrume

DATI PARCO AGRIVOLTAICO RACARRUME						
CAMPO	N.STRINGHE MONOASSIALI	N.STRINGHE FISSE	N. MODULI	POT. DC MODULI [kW]	POT. INVERTER AC [kW]	POT. S. AUSILIARI [kW]
P1	23	51	1914	1225,0	1200,5	20,0
P2	0	296	7104	4546,6	4455,6	40,0
P3	173	0	5190	3321,6	3255,2	40,0
P4	413	0	12390	7929,6	7771,0	80,0
P5	212	0	6360	4070,4	3989,0	40,0
P6	232	0	6960	4454,4	4365,3	40,0
	TOT.	TOT.	TOT.	TOT. MODULI [kW]	TOT. INVERTER [kW]	TOT. S.A [kW]
	1053	347	39918	25547,5	25036,6	260,0

Nell'esercizio l'impianto lavorerà alla frequenza di 50 Hz, quindi i campi elettromagnetici verranno generati a tale frequenza. Ad una tale frequenza verranno generate corrispondono lunghezze d'onda di ampiezza pari a 6000 km.

Il campo elettrico e quello magnetico agiscono in modo indipendente l'uno dall'altro e sono calcolati e misurati separatamente.

I campi elettrici sono prodotti dalle cariche elettriche e la loro intensità viene misurata in Volt al metro (V/m) o in kiloVolt al metro (kV/m). La loro intensità è massima vicino al dispositivo e diminuisce con la distanza; vengono schermati dalla maggior parte dei materiali di uso comune, anche dal terreno nel caso di linee in cavo interrate.

I campi magnetici sono, invece, prodotti dal moto delle cariche elettriche, cioè dalla corrente. La loro intensità si misura in Ampere al metro (A/m), ma è spesso espressa in termini di una grandezza corrispondente, l'induzione magnetica, che si misura in Tesla (T), milliTesla (mT) o microTesla (μ T). Come nel caso dei campi elettrici, anche i campi magnetici hanno valore massimo vicino alla sorgente e diminuisce all'aumentare della distanza. I campi magnetici però, a differenza di quelli elettrici, non vengono schermati dalla maggior parte dei materiali di uso comune che ne vengono facilmente attraversati.

Le opere elettriche di impianto sulle quali rivolgere l'attenzione al fine della valutazione dell'impatto elettrico e magnetico sono di seguito descritte:

- Il cavidotto a 36 kV di collegamento tra le cabine di campo, denominato cavidotto interno;
- Il cavidotto a 36 kV di collegamento tra la cabina di raccolta e la sottostazione utente SSEU, denominato cavidotto esterno;
- Il cavidotto a 36 kV per il collegamento tra la sottostazione utente e lo stallo a 36 kV della nuova stazione RTN "Buseto 2"

5.1. Linee 36 kV

Come accennato precedentemente il collegamento tra le varie cabine di campo alla cabina di raccolta CR (cavidotto interno) e il successivo collegamento della cabina di raccolta alla cabina posizionata all'interno della sottostazione utente SSEU avverrà mediante cavidotto a 36 kV. Il cavo impiegato per la veicolazione dell'energia elettrica a 36 kV nel presente progetto è lo RG7H1R(X) 26/45 kV della Com Cavi S.P.A. La Figura 5 mostra schematicamente la struttura costruttiva del caso in esame.

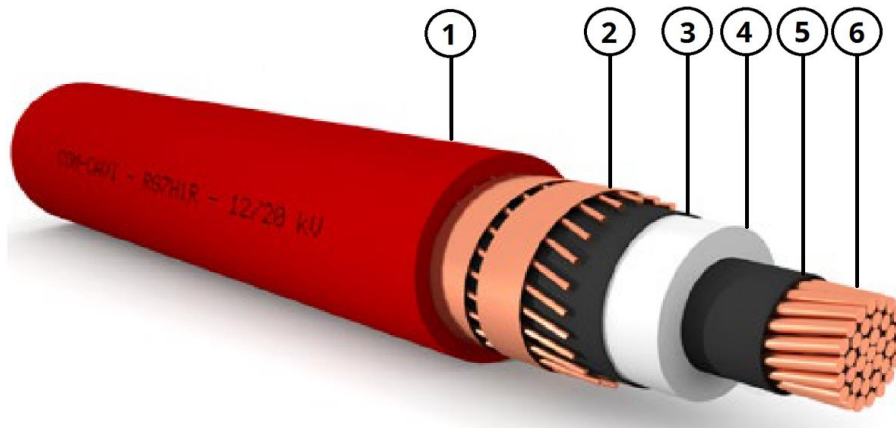


Figura 5. Parti costituenti un cavo unipolare MT: 1) Guaina esterna; 2) Schermo metallico; 3) Semiconduttore esterno; 4) Isolante; 5) Semiconduttore interno; 6) Conduttore

Per il cavo in esame si possono identificare le seguenti parti:

- 1) Guaina esterna composta da una miscela a base PVC, qualità Rz
- 2) Schermo metallico composto da fili di rame rosso, con nastro di rame in controspirale
- 3) Semiconduttore esterno- Estruso, pelabile a freddo
- 4) Isolante - Gomma HEPR, qualità G7, senza piombo
- 5) Semiconduttore interno - Estruso, pelabile a freddo
- 6) Conduttore - Rame Rosso, formazione rigida compatta, classe 2

Nell'immagine seguente è mostrato graficamente lo schema di collegamento tra le cabine di campo e infine alla cabina di raccolta CR.

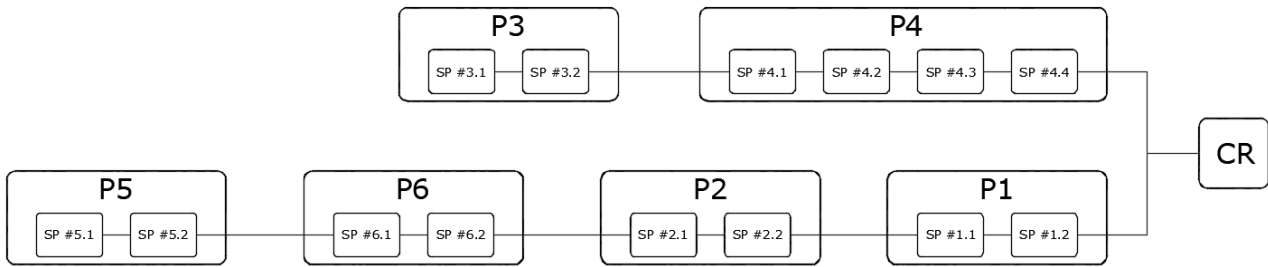


Figura 6. Schema di collegamento tra le cabine del parco

All'interno dei campi, si utilizzeranno cavi unipolari RG7H1RX 26/45 kV in formazione a trifoglio **cordati ad elica** per le terne per sezioni di cavi unipolari al di sotto dei 300 mm², mentre verranno utilizzati cavi unipolari RG7H1R 26/45 kV in formazione a trifoglio **non cordati ad elica** per le sezioni di cavo unipolare al di sopra dei 300 mm². La tabella seguente descrive le principali informazioni dei cavi impiegati per l'impianto in oggetto.

Tabella 7. Cavidotti a 36 kV del parco agrivoltaico

TAG CAVIDOTTO	Lunghezza	P	Vn	In	n° terne	Sezione cavo	ΔV	ΔP	Iz
	[m]	[kW]	[kV]	[A]	[-]	[mm ²]	[V]	[kW]	[A]
P5 - P6	790	3686	36	61.80	1	240	10.92	1.17	590.27
P6 - P2	2290	8198	36	137.43	1	400	50.73	12.07	752.31
P2 - P1	227	13133	36	220.15	1	500	7.05	2.69	850.68
P1 - CR	20	14861	36	249.12	1	630	0.60	0.26	966.43
P3 - P4	744	3302	36	55.36	1	240	9.21	0.88	590.27
P4 - CR	3202	11347	36	190.22	1	630	73.60	24.25	966.43
CR - SSEU	1344	26208	36	439.33	2	630	35.68	27.15	1932.85
SSEU - SSE RTN	80	46208	36	774.60	2	630	9.36	12.56	1932.85

Come mostrato dalla tabella precedente, il collegamento dalla cabina di raccolta della SSEU allo stallo 36 kV della stazione "Buseto 2" avverrà anch'esso mediante terne di cavidotto a 36 kV RG7H1R 26/45 kV della sezione di 630 mm²; nel dettaglio esso avverrà mediante l'impiego di 2 terne di cavidotto RG7H1R 26/45 kV della sezione di 630 mm² per una lunghezza di circa 80 m.

Si riportano di seguito le sezioni tipiche di posa:

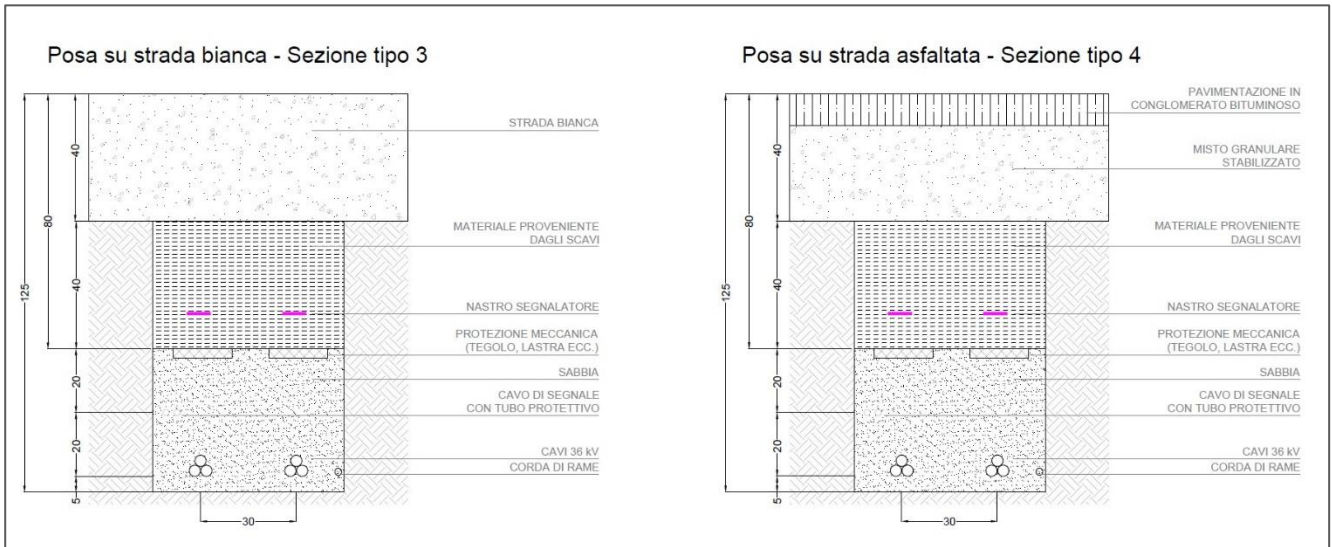


Figura 7. Esempio di tipico di scavo per posa cavidotto a 36 kV

Per la realizzazione delle canalizzazioni a 36kV sono da impiegare tubi in materiale plastico conformi alle Norme CEI 23-46 (CEI EN 50086-2-4), tipo 450 o 750 come caratteristiche di resistenza a schiacciamento, nelle seguenti tipologie:

- rigidi lisci in PVC (in barre)
- rigidi corrugati in PE (in barre)
- pieghevoli corrugati in PE (in rotoli)

I tubi corrugati devono avere la superficie interna liscia.

Per quanto riguarda la coesistenza tra cavidotti a 36 kV e condutture di altri servizi del sottosuolo si è fatto riferimento alle Norme CEI 11-17 “Impianti di produzione, trasmissione e distribuzione pubblica di energia elettrica – Linee in cavo”.

Nello specifico le Norme CEI 11-17 precisano le distanze minime da mantenere tra i cavidotti MT e le linee di telecomunicazione, le tubazioni metalliche in genere e i serbatoi contenenti liquidi o gas infiammabili.

6. METODOLOGIA DI CALCOLO CAMPO MAGNETICO

6.1. Definizioni e terminologia

In riferimento all'allegato del D.M. del 29 Maggio 2008 “Metodologia di calcolo per la determinazione delle fasce di rispetto” si introducono le seguenti definizioni:

- **Corrente:** valore efficace dell'intensità di corrente elettrica.
- **Portata in corrente in servizio normale:** corrente che può essere sopportata da un conduttore per il 100% del tempo con limiti accettabili del rischio di scarica sugli oggetti mobili e sulle opere attraversate e dell'invecchiamento. Essa è definita nella norma CEI 11-60 par. 2.6 e sue successive modifiche e integrazioni.
- **Portata in regime permanente:** massimo valore della corrente che, in regime permanente e in condizioni specificate, il conduttore può trasmettere senza che la sua temperatura superi un valore specificato (secondo CEI 11-17 par. 1.2.05).

- **Fascia di rispetto:** spazio circostante un elettrodotto, che comprende tutti i punti, al di sopra e al di sotto del livello del suolo, caratterizzati da un'induzione magnetica di intensità maggiore o uguale all'obiettivo di qualità.
- **Distanza di prima approssimazione (DPA):** distanza, in pianta sul livello del suolo, dalla proiezione del centro linea che garantisce che ogni punto la cui proiezione al suolo disti dalla proiezione del centro linea più di DPA si trovi all'esterno delle fasce di rispetto. Per le cabine è la distanza, in pianta sul livello del suolo, da tutte le pareti della cabina stessa che garantisce i requisiti di cui sopra.

6.2. Cenni teorici sul modello utilizzato

L'induzione magnetica B generata da N_R conduttori filiformi, numerati con la variabile n che va da 0 a (N_R-1) , può essere calcolata con l'espressione riportata di seguito; si fa notare che solo i conduttori reali contribuiscono al campo magnetico, perché si assume il suolo perfettamente trasparente dal punto di vista magnetico e non si considerano quindi i conduttori immagine.

$$\vec{B} = -\frac{\mu_0}{2\pi} \sum_{n=0}^{N_R-1} \frac{i_n}{R_n}$$

Dove:

- μ_0 è la permeabilità magnetica del vuoto;
- N_R è il numero dei conduttori (nel caso in esame pari a 3),
- i_n la corrente nel generico conduttore;
- R_n la distanza tra il tratto elementare del conduttore generico e il punto dove si vuole calcolare il campo.

Dalla formula sopra mostrata è possibile notare che l'induzione magnetica è inversamente proporzionale alla distanza dal conduttore in esame.

6.3. Metodo di calcolo

Lo studio dell'impatto elettromagnetico nel caso di linee elettriche aeree e non, si traduce nella determinazione di una fascia di rispetto. Per l'individuazione di tale fascia si deve effettuare il calcolo dell'induzione magnetica basata sulle caratteristiche geometriche, meccaniche ed elettriche della linea presa in esame.

Esso deve essere eseguito secondo modelli tridimensionali o bidimensionali con l'applicazione delle condizioni espresse al paragrafo 6.1 della norma CEI 106-11.

Al fine di semplificare la gestione territoriale e il calcolo delle fasce di rispetto, in prima approssimazione è possibile:

- Calcolare la fascia di rispetto combinando la configurazione dei conduttori, geometrica e di fase, e la portata in corrente in servizio normale che forniscono il risultato più cautelativo sull'intero tronco;
- Proiettare al suolo verticalmente tale fascia;
- Individuare l'estensione rispetto alla proiezione del centro linea (DPA).

6.4. Determinazione del campo di induzione magnetica

Per la realizzazione dei cavidotti di collegamento sono stati considerati tutti gli accorgimenti che consentono la minimizzazione degli effetti elettromagnetici sull'ambiente e sulle persone. In particolare, la scelta di operare con linee in 36 kV interrate permette di eliminare la componente elettrica del campo, grazie all'effetto schermante del terreno; inoltre, la limitata distanza tra i cavi (ulteriormente ridotta grazie all'impiego di terne cosiddette "a trifoglio") fa sì che l'induzione magnetica risulti significativa solo in prossimità dei cavi. Premesso che la profondità di interramento è pari a 1,20 m, facendo riferimento ai dati contenuti in Tabella 7, si riporta di seguito l'elenco delle simulazioni condotte:

- **P5 – P6**: Terna di conduttori di sezione di 240 mm² disposti a trifoglio percorsa da corrente pari a 61.8[A]
- **P6 – P2**: Terna di conduttori di sezione di 400 mm² disposti a trifoglio percorsa da corrente pari a 137.4 [A]
- **P2 – C1**: Terna di conduttori di sezione di 500 mm² disposti a trifoglio percorsa da corrente pari a 220.1 [A]
- **P1 – CR**: Terna di conduttori di sezione di 630 mm² disposti a trifoglio percorsa da corrente pari a 249.1 [A]
- **P3 – P4**: Terna di conduttori di sezione di 400 mm² disposti a trifoglio percorsa da corrente pari a 55.4 [A]
- **P4 – CR**: Terna di conduttori di sezione di 630 mm² disposti a trifoglio percorsa da corrente pari a 190.22 [A]
- **CR – SSEU**: Doppia terna di conduttori di sezione di 630 mm² disposti a trifoglio percorsa da corrente pari a 439.33 [A]

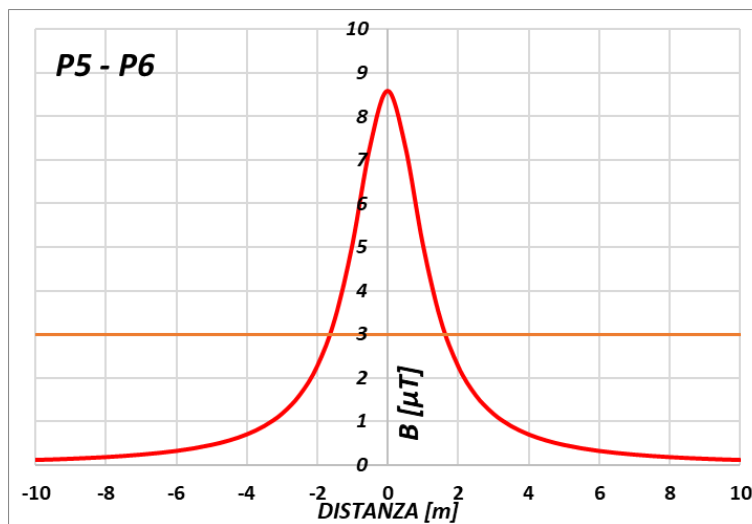


Figura 8. Andamento del campo magnetico in funzione della distanza dall'asse del conduttore per il cavidotto P5 – P6

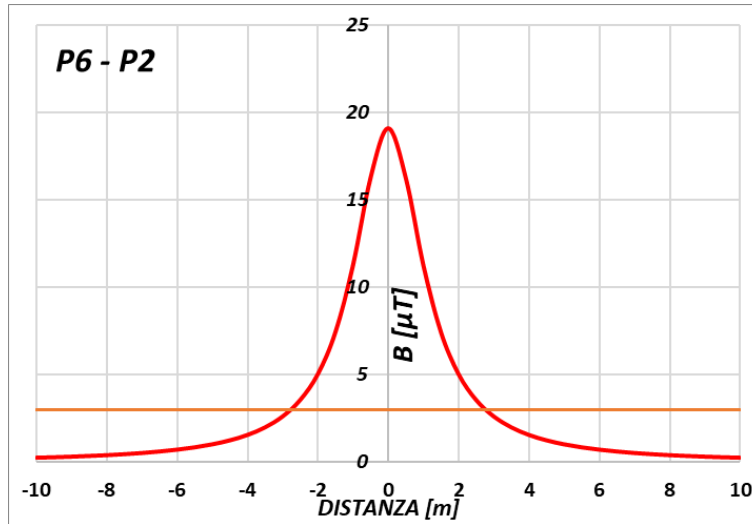


Figura 9. Andamento del campo magnetico in funzione della distanza dall'asse del conduttore per il cavidotto P6 – P2

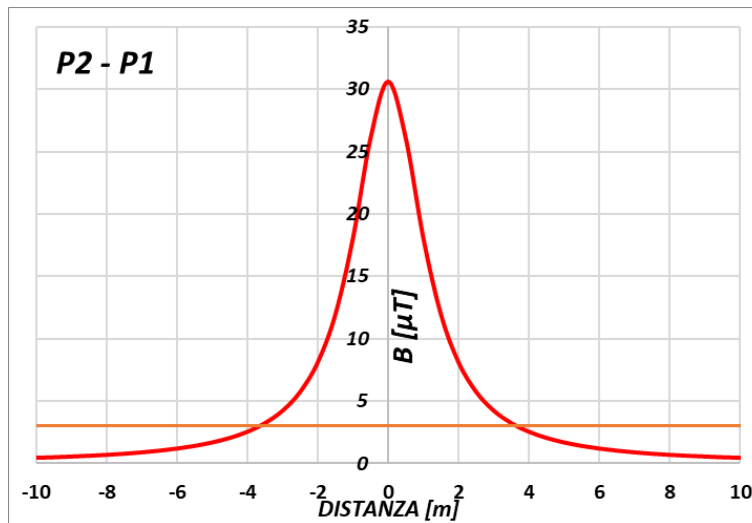


Figura 10. Andamento del campo magnetico in funzione della distanza dall'asse del conduttore per il cavidotto P2 – P1

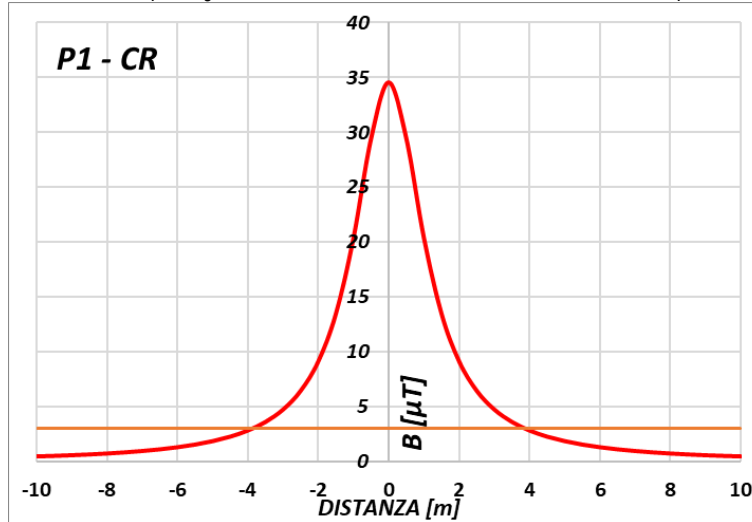


Figura 11. Andamento del campo magnetico in funzione della distanza dall'asse del conduttore per il cavidotto P1 – CR

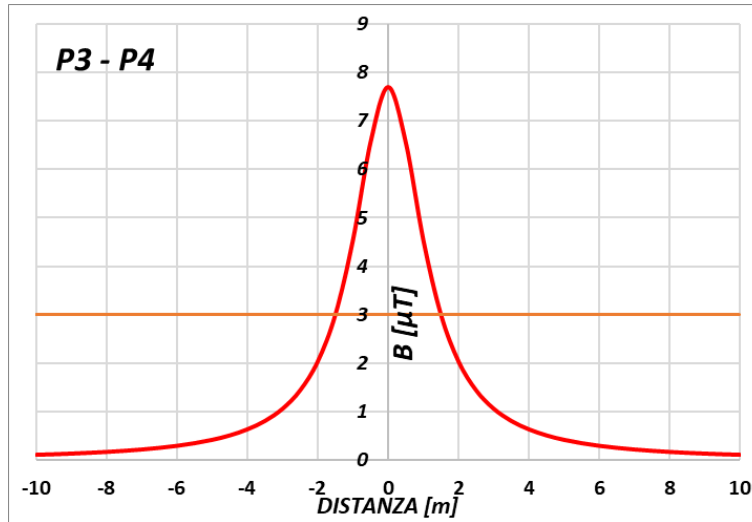


Figura 12. Andamento del campo magnetico in funzione della distanza dall'asse del conduttore per il cavidotto P3 - P4

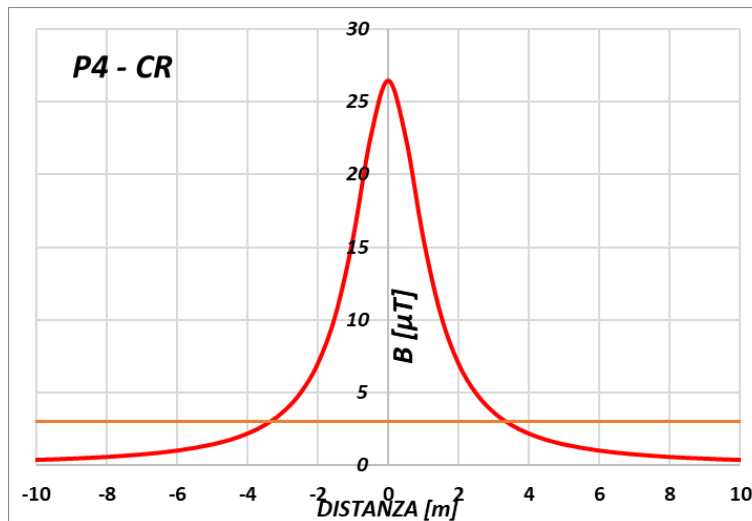


Figura 13. Andamento del campo magnetico in funzione della distanza dall'asse del conduttore per il cavidotto P4 - CR

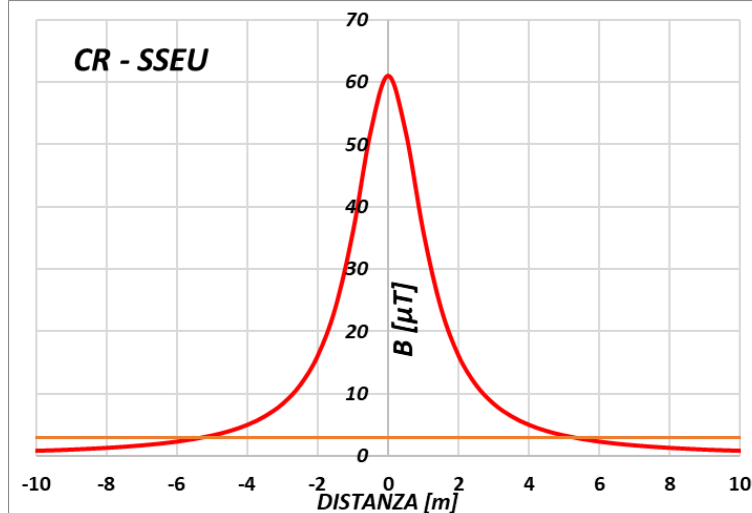


Figura 14. Andamento del campo magnetico in funzione della distanza dall'asse del conduttore per il cavidotto CR - SSEU

I valori del campo magnetico sono stati misurati ad altezza conduttori (per la determinazione della DPA). Più precisamente, i risultati riportati nelle figure precedenti illustrano l'andamento del campo magnetico in funzione della distanza dall'asse dei conduttori interrati per le varie terne analizzate. Come si può vedere delle simulazioni effettuate, il campo magnetico risulta

inferiore al limite di obiettivo di qualità di $3 \mu\text{T}$ per distanze comprese tra 1.7 m e 5.2 m per il caso più gravoso. Tali valori confermano la regola generale proposta dalla norma CEI 11-60 che suggerisce per elettrodotti interrati con corrente di funzionamento di 1110 [A] una D.P.A di 3.1 [m].



CONDUTTORI IN ALLUMINIO-ACCIAIO				
Diametro Esterno [mm]	Sezione Totale [mm ²]	CEI - 11-60 Portata [A]		
		Corrente A	D.P.A. m	Riferimento
108	1600	1110	3.10	A15

Figura 15. D.P.A per cavidotto interrato secondo norma CEI 11-60

7. ESPOSIZIONE DEI LAVORATORI

L'impianto è progettato per operare in modo automatico e senza la presenza degli operatori, che potranno trovarsi in prossimità delle apparecchiature soltanto nel corso di interventi di manutenzione programmata o straordinaria, di natura saltuaria e non continuativa. In questi casi, è generalmente possibile operare in condizioni di impianto disattivato e dunque in assenza di campi elettrici e magnetici.

In alcune occasioni, tuttavia, è possibile che operatori professionali conducano alcune attività secondarie con l'impianto in esercizio. Una valutazione accurata di tipo preventivo del rischio indotto dalla presenza di campi EM relativa a tale eventualità è assai ardua, tenuto conto dell'estrema variabilità delle condizioni operative in termini di distanza, tempi di esposizione e condizioni dell'impianto. Per tale motivo essa sarà oggetto di apposita indagine in condizioni di esercizio.

Sulla scorta di indagini svolte su analoghi impianti, è tuttavia possibile estrapolare in via preventiva, anche se in modo approssimato, i valori di campo elettrico e magnetico ai quali gli operatori potranno essere soggetti. I valori di azione per gli effetti non termici sono riassunti nella tabella che segue:

Tabella 8: Valori di azione [*] per i campi elettrici e magnetici indotti alla frequenza di rete

Frequenza	VA (E) inferiori per l'intensità del campo elettrico [V/m] (valori RMS)	VA (B) inferiori per l'induzione magnetica [μT] (valori RMS)
50 Hz	10000	1000

(estr. D.Lgs. 159/2016) [*] “valori di azione (VA)”, sono livelli operativi stabiliti per semplificare il processo di dimostrazione della conformità ai pertinenti VLE (Valori Limite di Esposizione) e, ove appropriato, per prendere le opportune misure di protezione o prevenzione. In particolare il rispetto dei VA garantisce il rispetto dei pertinenti VLE, mentre il superamento dei VA medesimi corrisponde all’obbligo di adottare le pertinenti misure di prevenzione e protezione di cui all’articolo 210 del D.Lgs. 81/08.

Appare evidente come, sulla scorta di risultati riconosciuti, il campo magnetico ambientale non subisce variazioni di rilievo anche nelle immediate vicinanze dell’impianto. Esso risulterà decisamente basso e verosimilmente inferiore al campo magnetico residenziale, derivante da impianti ed apparecchiature di uso comune e sostanzialmente ubiquitario. Come già segnalato, sarà ovviamente cura del gestore procedere a valutazioni strumentali in ambiente di lavoro post-operam, al fine di ottemperare alla normativa vigente sulla sicurezza in ambiente di lavoro (D.Lgs. n.81 del 9 aprile 2008: Attuazione dell’articolo 1 della legge 3 agosto 2007, n.123, in materia della salute e della sicurezza nei luoghi di lavoro).

7.1. Moduli Fotovoltaici

I moduli fotovoltaici lavorano in corrente e tensione continue; per cui la generazione dei campi variabili è limitata ai soli transitori di corrente (durante la ricerca del MPP da parte dell’inverter, e durante l’accensione o lo spegnimento) e sono comunque di brevissima durata. Nella certificazione dei moduli fotovoltaici alla norma CEI 82-8 (IEC 61215) non sono comunque menzionate prove di compatibilità elettromagnetica, poiché assolutamente irrilevanti.

7.2. Sezione Corrente Continua

Considerando che la sezione di impianto in CC è percorsa da una corrente continua (0 Hz) in bassa tensione, si può affermare:

- I cavi di diversa polarizzazione (+ e -) sono sempre disposti a contatto fra di loro ciò fa sì che i loro campi magnetici statici influenzandosi reciprocamente creano un campo magnetico risultante nullo in ogni punto esterno;
- I cavi di dorsale dai sottoquadri di campo ai quadri di campo e agli inverter, che sono quelli che trasportano correnti di valore significativo, sono distanti diverse decine di metri dalle recinzioni di confine;

Inoltre il decreto legislativo n. 159 del 1 agosto 2016, stabilisce i valori limite di esposizione VLE per le frequenze inferiori a 1 Hz, ovvero i limiti per il campo magnetico statico secondo la seguente tabella.

Tabella 9: VLE per l'induzione magnetica esterna per frequenze comprese tra 0 e 1 Hz

Valori limite di esposizione VLE relativi agli effetti sensoriali [T]	
Condizioni di lavoro normali	2 [T]
Esposizione localizzata degli arti	8 [T]
Valori limite di esposizione VLE relativi agli effetti sanitari [T]	
Condizioni di lavoro controllate	8 [T]

In riferimento alla Tabella 9 il VLE relativo agli effetti sensoriali è il VLE applicabile in condizioni di lavoro normali ed è correlato alla prevenzione di nausea e vertigini dovute a disturbi sull'organo dell'equilibrio, e di altri effetti fisiologici, conseguenti principalmente al movimento del soggetto esposto all'interno di un campo magnetico statico.

Il VLE relativo agli effetti sanitari in condizioni di lavoro controllate è applicabile su base temporanea durante il turno di lavoro, ove giustificato dalla pratica o dal processo produttivo, purché siano state adottate le misure di prevenzione di cui all'articolo 208, comma 4

I VLE per le frequenze inferiori a 1 Hz sono limiti per il campo magnetico statico, la cui misurazione non è influenzata dalla presenza del soggetto esposto.

7.3. Inverter

Gli inverter sono apparecchiature che al loro interno utilizzano un trasformatore ad alta frequenza per ridurre le perdite di conversione. Essi, pertanto, sono costituiti per loro natura da componenti elettronici operanti ad alte frequenze. D'altro canto, il legislatore ha previsto che tali macchine, prima di essere immesse sul mercato, possiedano le necessarie certificazioni a garantirne sia l'immunità dai disturbi elettromagnetici esterni, sia le ridotte emissioni per minimizzare l'interferenza elettromagnetica con altre apparecchiature elettroniche posizionate nelle vicinanze o con la rete elettrica stessa (via cavo).

A questo scopo gli inverter prescelti possiedono la certificazione di rispondenza alle normative di compatibilità elettromagnetica (EMC) (CEI EN 50273 (CEI 95-9), CEI EN 61000-6-3 (CEI 210-65), CEI EN 61000-2-2 (CEI 110-10), CEI EN 61000-3-2 (CEI 110-31), CEI EN 61000-3-3 (CEI 110-28), CEI EN 55022 (CEI 110-5), CEI EN 55011 (CEI 110-6)).

Tra gli altri aspetti queste norme riguardano:

- i livelli armonici: le direttive del gestore di rete prevedono un THD globale (non riferito al massimo della singola armonica) inferiore al 5% (inferiore all'8% citato nella norma CEI 110-10). Gli inverter presentano un THD globale contenuto entro il 3%;
- variazioni di tensione e frequenza. La propagazione in rete di queste ultime è limitata dai relè di controllo della protezione di interfaccia asservita al dispositivo di interfaccia. Le fluttuazioni di tensione e frequenze sono però causate per lo più dalla rete stessa. Si rendono quindi necessarie finestre abbastanza ampie, per evitare una continua inserzione e disinserzione dell'impianto fotovoltaico;
- la componente continua immessa in rete. Il trasformatore elevatore contribuisce a bloccare tale componente. In ogni modo il dispositivo di interfaccia di ogni inverter interviene in presenza di componenti continue maggiori dello 0,5% della corrente nominale. Le questioni di compatibilità elettromagnetica concernenti i buchi di tensione (fino a 3 s) sono in genere dovute al coordinamento delle protezioni effettuato dal gestore di rete locale.

8. CONCLUSIONI

La determinazione delle DPA è stata effettuata in accordo al D.M. del 29/05/2008 e alle Norme CEI di riferimento, riportando per ogni opera elettrica la già menzionata DPA.

Tutte i cavidotti, delimitati dalla propria DPA, ricadono all'interno di aree nelle quali non risultano essere presenti recettori sensibili ovvero aree di gioco per l'infanzia, ambienti abitativi, ambienti scolastici, luoghi adibiti a permanenza di persone per più di quattro ore giornaliere. Attraverso il calcolo del campo dell'induzione magnetica nelle varie sezioni del parco fotovoltaico è stato rilevato che non ci sono fattori di rischio per la salute umana dovuti all'esercizio dell'impianto, poiché è esclusa la presenza di recettori sensibili entro le fasce per le quali i valori di induzione magnetica attesa non sono inferiori agli obiettivi di qualità fissati per legge, mentre, per quanto riguarda il campo elettrico generato si può sostenere che è nullo a causa dello schermo dei cavi e negli altri casi alquanto trascurabile per distanze superiori a qualche cm dalle parti in tensione.

Non si ritiene, pertanto, necessario adottare misure di salvaguardia particolari in quanto il parco in oggetto si trova in lontananza da possibili recettori sensibili presenti. In particolare, non si ravvisano pericoli per la salute dei lavoratori eventualmente presenti nelle aree interessate in quanto le zone che rientrano nel limite di attenzione ma non nell'obiettivo di qualità non richiedono la presenza umana per più di 4 h giornaliere, rientrando quindi nei limiti di legge. Si fa inoltre presente che, in fase di costruzione dell'impianto le linee saranno fuori tensione, pertanto i lavoratori non saranno esposti a nessun campo elettromagnetico; nelle fasi di collaudo e manutenzione ordinaria e/o straordinaria invece, come precedentemente descritto, per tutte le componenti dell'impianto vengono rispettati i valori di azione (e pertanto i valori limite di esposizione) indicati nel D.Lgs. 159/2016.

Non si ritiene pertanto necessario adottare misure di salvaguardia particolari in quanto il parco in oggetto si trova in zona agricola e sia gli impianti di produzione e le opere connesse (linee elettriche interrato) sono state posizionate in modo da osservare le relative fasce di rispetto dai possibili ricettori sensibili presenti.

Si sottolinea, peraltro, che tutte le componenti dell'impianto e le opere connesse sono state posizionate in luoghi che non sono adibiti a permanenze prolungate della popolazione e tanto meno negli ambienti particolarmente protetti, quali scuole, aree di gioco per l'infanzia, ecc.

In ogni caso si rammenta che i calcoli sono stati effettuati con le correnti nominali in caso di massima potenza dell'impianto, correnti che saranno raggiunte solamente in limitati archi temporali. Si fa, inoltre, presente che all'interno delle stazioni elettriche possono accedere solamente persone esperte del settore e che le stesse risultano rispettare i limiti di campo elettromagnetico se realizzate secondo le specifiche ENEL, TERNA e le Norme CEI.

Si può concludere, pertanto, che la realizzazione dell'opere elettriche relative al parco agrivoltaico sito in località "Racarrume" nei comuni di Buseto Palizzolo (TP) e Valderice (TP), di proprietà della Repower Renewable S.p.A. rispetta la normativa vigente.