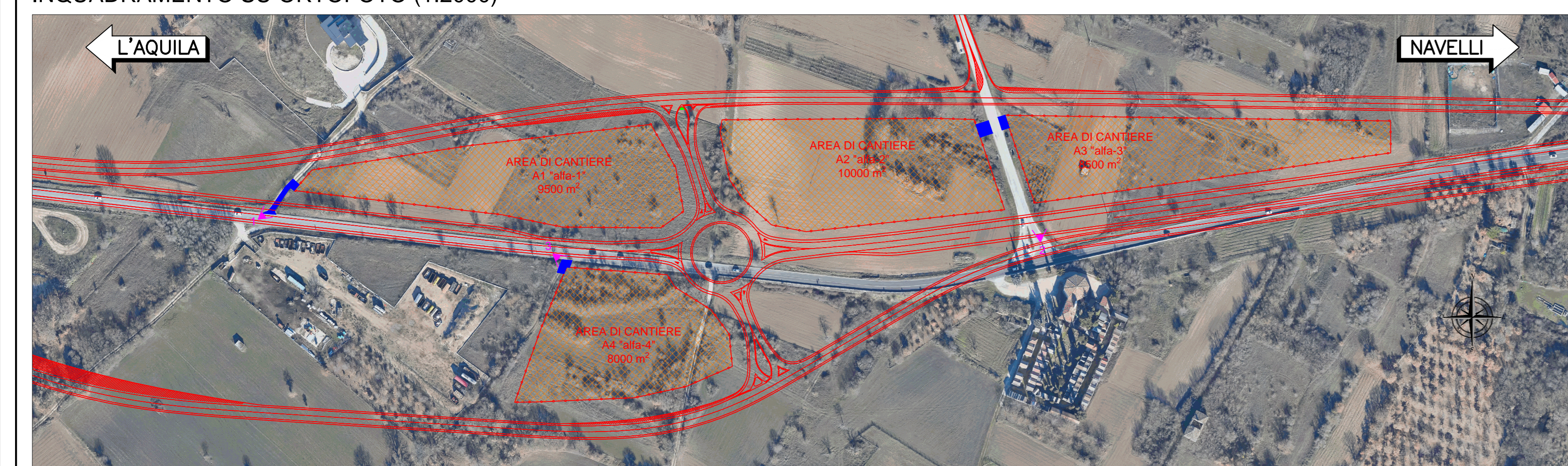
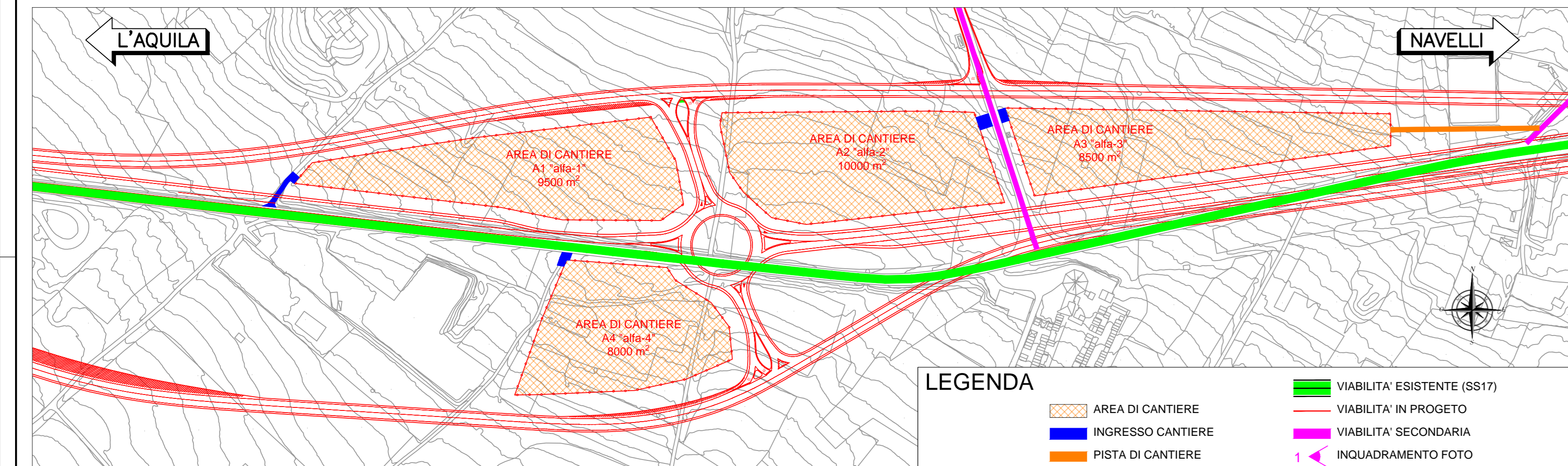


INQUADRAMENTO SU ORTOFOTO (1:2000)



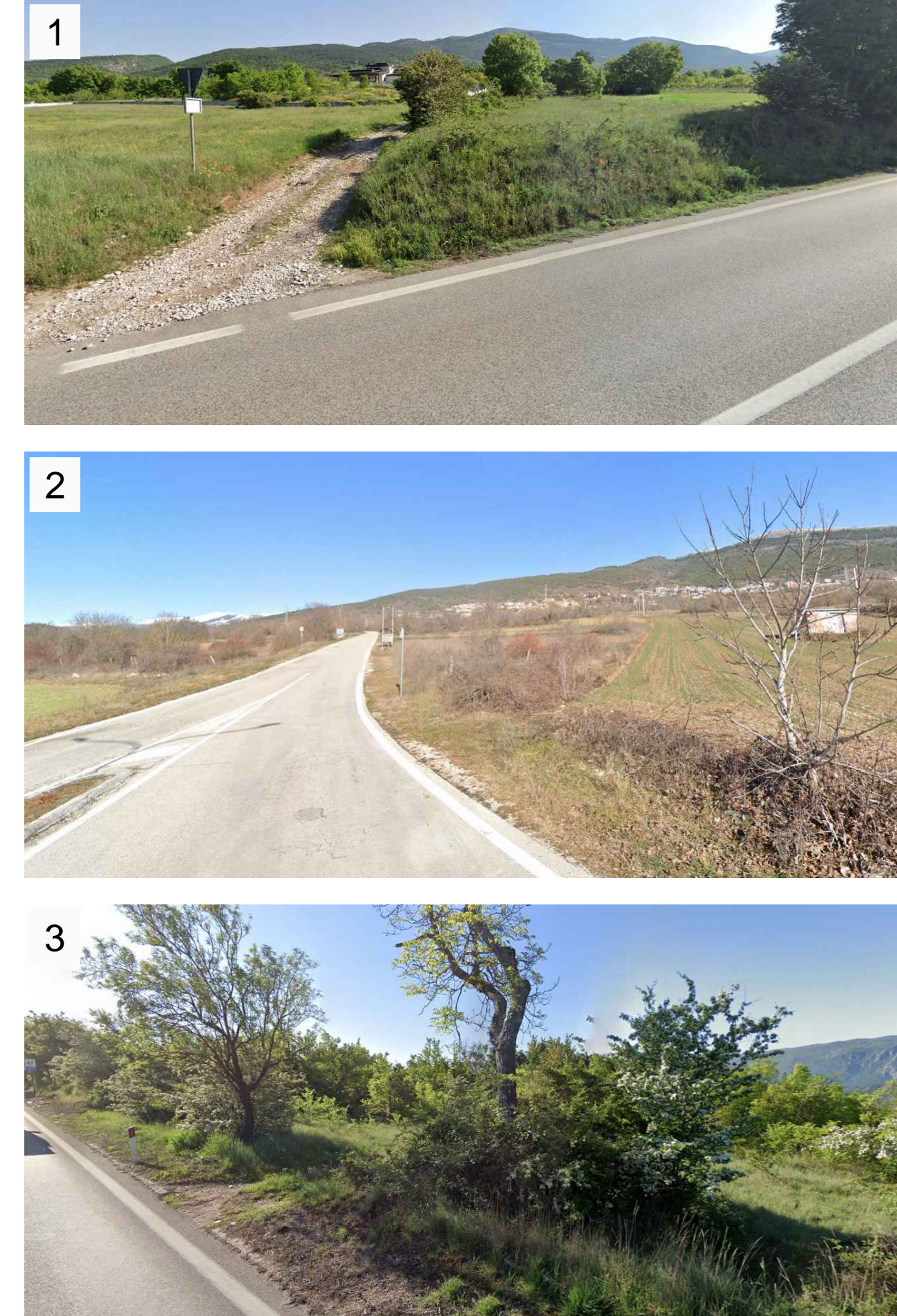
PLANIMETRIA (1:2000)



LEGENDA

AREA DI CANTIERE	VIABILITA' ESISTENTE (SS17)
INGRESSO CANTIERE	VIABILITA' IN PROGETTO
PISTA DI CANTIERE	VIABILITA' SECONDARIA
	INQUADRAMENTO FOTO

INQUADRAMENTO FOTOGRAFICO



CANTIERE BASE A "ALFA"

ROTATORIA R1 (Superficie = 36.000 mq)

INQUADRAMENTO GEOGRAFICO
Nella fase di realizzazione delle completari, come da programma lavori, l'area risulterà direttamente accessibile dalla SS 17 o da viabilità ad essa direttamente collegata, mentre durante la fase di allargamento della SS 17 l'accesso avverrà dalle viabilità completari o precedentemente realizzate. In tal modo non sarà necessaria la realizzazione di nuove strade di accesso.

INQUADRAMENTO GEOLOGICO
La natura dei terreni interessati dagli insediamenti di cantiere, dal punto di vista geologico, interessa i sedimenti prevalentemente colluviali. La massima attività dell'area prescelta è pari a circa l'8%. Si tratta di terreni stabili e non vi sono pericoli di frane.

INQUADRAMENTO IDROGEOLOGICO
L'area di cantiere non interferisce con cori d'acqua naturali e nelle vicinanze non vi sono pozzi né sorgenti. La falda è segnalata ad una profondità di circa -20 ml dal p.c.

INQUADRAMENTO AMBIENTALE
Nelle vicinanze del cantiere non sorgono centri abitati né case isolate. Si riscontra ad una distanza di circa 100 ml l'esistenza della Chiesa di S. Maria della Caroleoziana, classificata a moderato rischio archeologico, le cui modalità di salvaguardia ambientale sono riportate nell'apposita relazione archeologica. Le colture dei terreni interessati dal cantiere sono prevalentemente di tipo "semintivo". Non si riscontrano insediamenti di specie animali o vegetali di natura protetta. Non essendovi nelle vicinanze punti sensibili non si rileva alcuna particolare esigenza di isolamento acustico o di polveri.

DESTINAZIONE D'USO
L'area di cantiere è ubicata in aree predisposte all'occupazione temporanea preordinata all'esperto definitivo e quindi non vi è la necessità di nuove acquisizioni. L'area è suddivisa in 4 compartimenti, e sarà destinata a:
- campo base secondo lo schema funzionale predisposto;
- appostamenti generali necessari per la realizzazione dell'intera opera;
- supporto logistico e operativo per la realizzazione delle opere comprese tra l'inizio dell'intervento e la rotatoria R4;
- area stoccaggio materiale;
- area impianti.

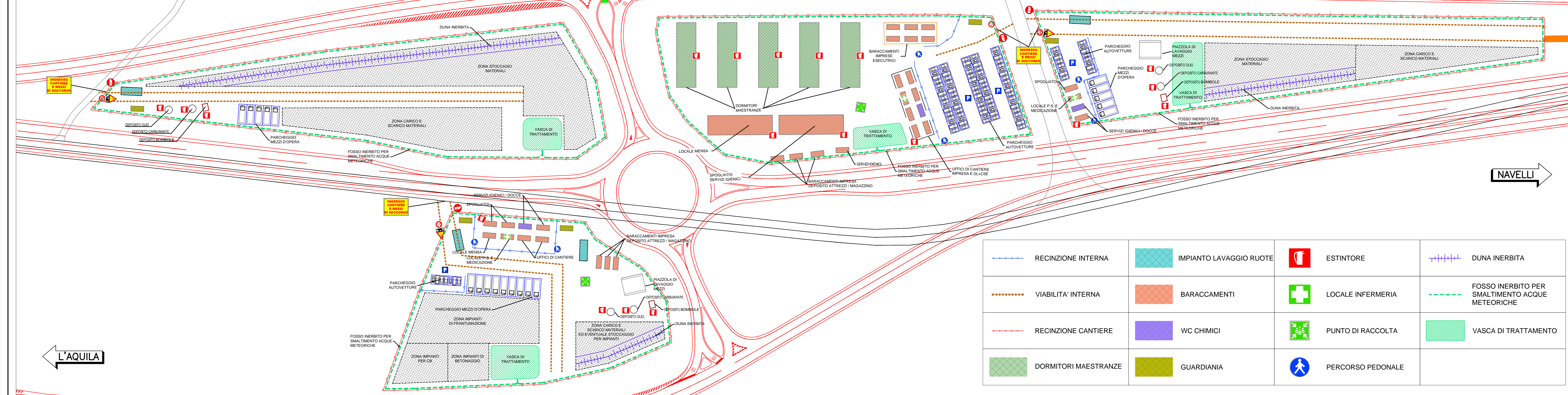
VIABILITÀ DI ACCESSO
Gli accessi ai 4 compartimenti dell'area sono realizzati in funzione della fase di lavoro corrente. La tavola "Planimetria con ubicazione aree di cantiere e accessi" individua la loro posizione in funzione delle varie fasi, sia attraverso la viabilità esistente che quella in progetto una volta realizzata. Preventivamente all'installazione del cantiere si dovrà provvedere alle seguenti operazioni:
- rimozione della vegetazione presente interferente, compreso lo scotto dell'area;
- livellamento dell'area e realizzazione di un sottoterra in tutto il cantiere;
- preparazione delle piattaforme per gli appostamenti di cantiere e opere di idraulica;
- installazione dei sottoservizi necessari;
- installazione delle recinzioni e dei cancelli.

RECINZIONE PERIMETRALE
Per il cantiere base è stata prevista una recinzione con pali infissi nel terreno e tavole in legno inchiodate di altezza 2,50 m. L'area ospiterà le seguenti strutture:
- installazioni per l'alloggio, il vitto e assistenziali per le maestranze:
- dormitori;
- infermeria;
- spogliatoi e servizi igienici;
- refettorio;
- baraccamenti operativi e di direzione;
- guardiana;
- ufficio-magazzino;
- parcheggio autovetture;
- deposito carburanti;
- deposito materiali;
- deposito attrezzature;
- piazzola di lavaggio mezzi di cantiere;
- griglia di raccolta;
- discariche;
- depositi necessari per le lavorazioni di cantiere;
- aree e attrezzature di lavoro;
- aree di stoccaggio;
- aree di carico e scarico;
- ogni altra necessità per la realizzazione delle opere in progetto secondo le modalità costruttive dell'impresa.

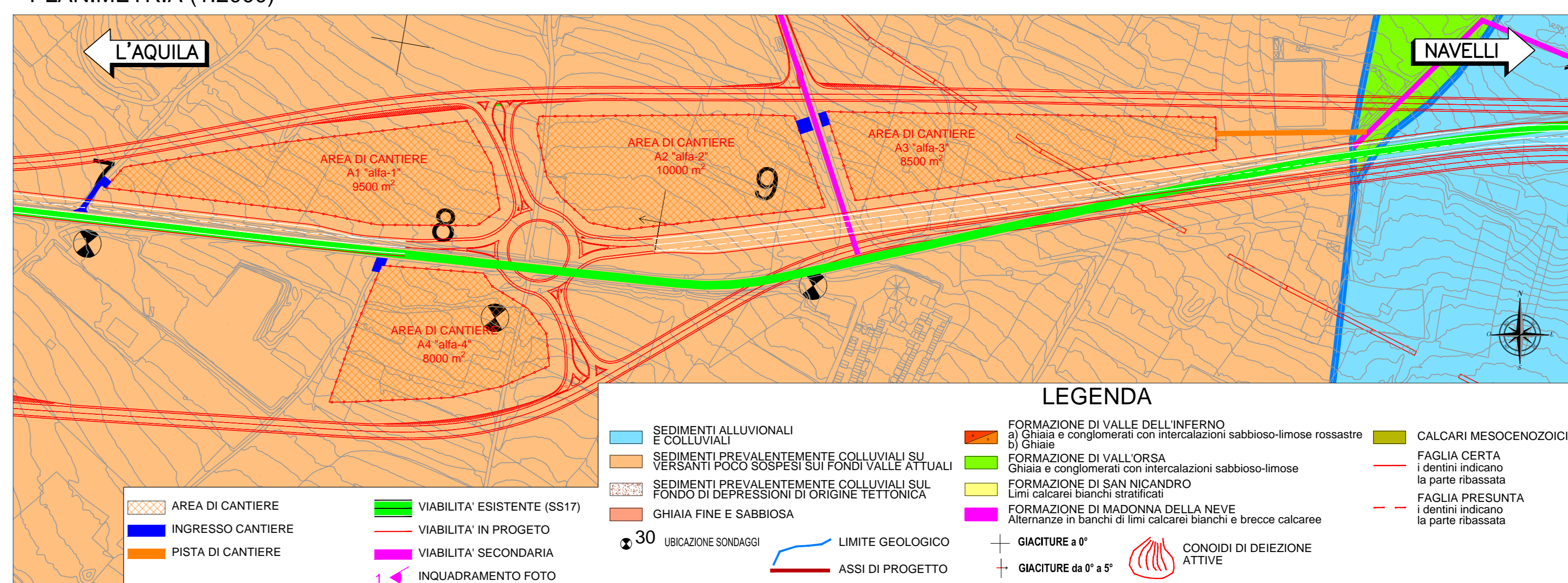
APPRESTAMENTI PREDISPOSTI
Ad ultimazione dei lavori le aree di cantiere verranno riassegnate mediante la piantumazione di alberature.

PIANO DI RECUPERO AMBIENTALE

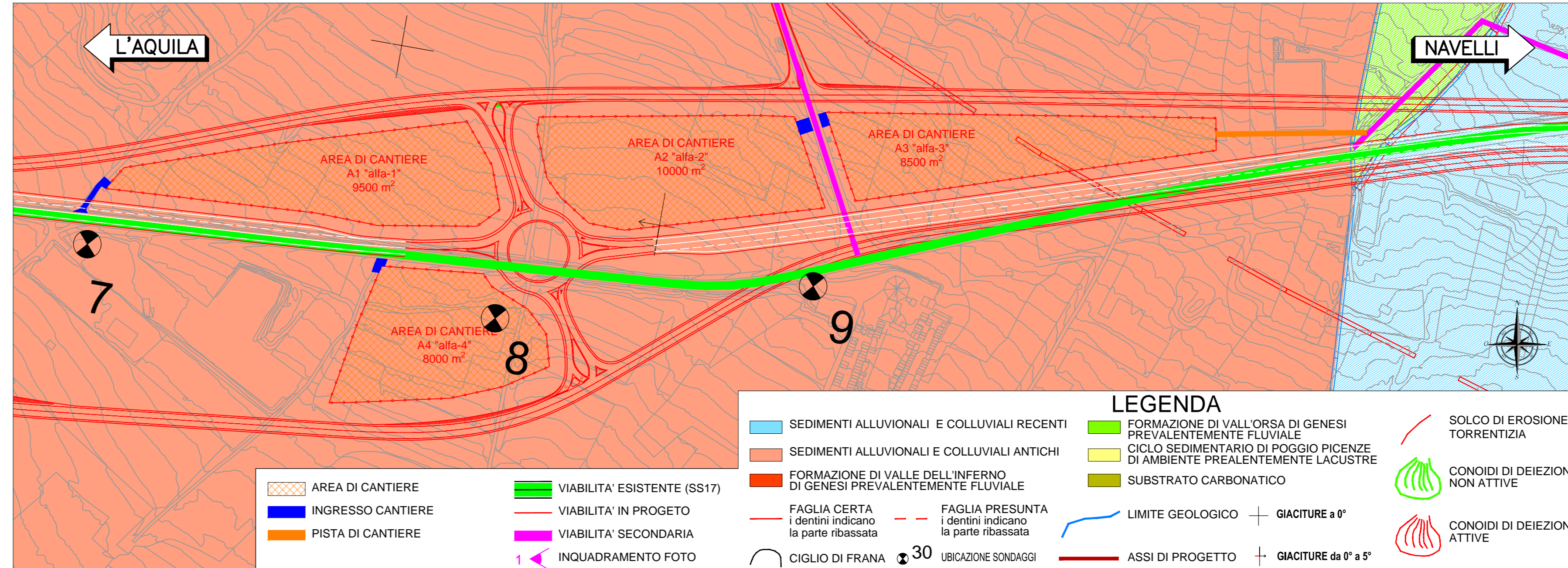
SCHEDE CANTIERE "ALFA" (1:750)



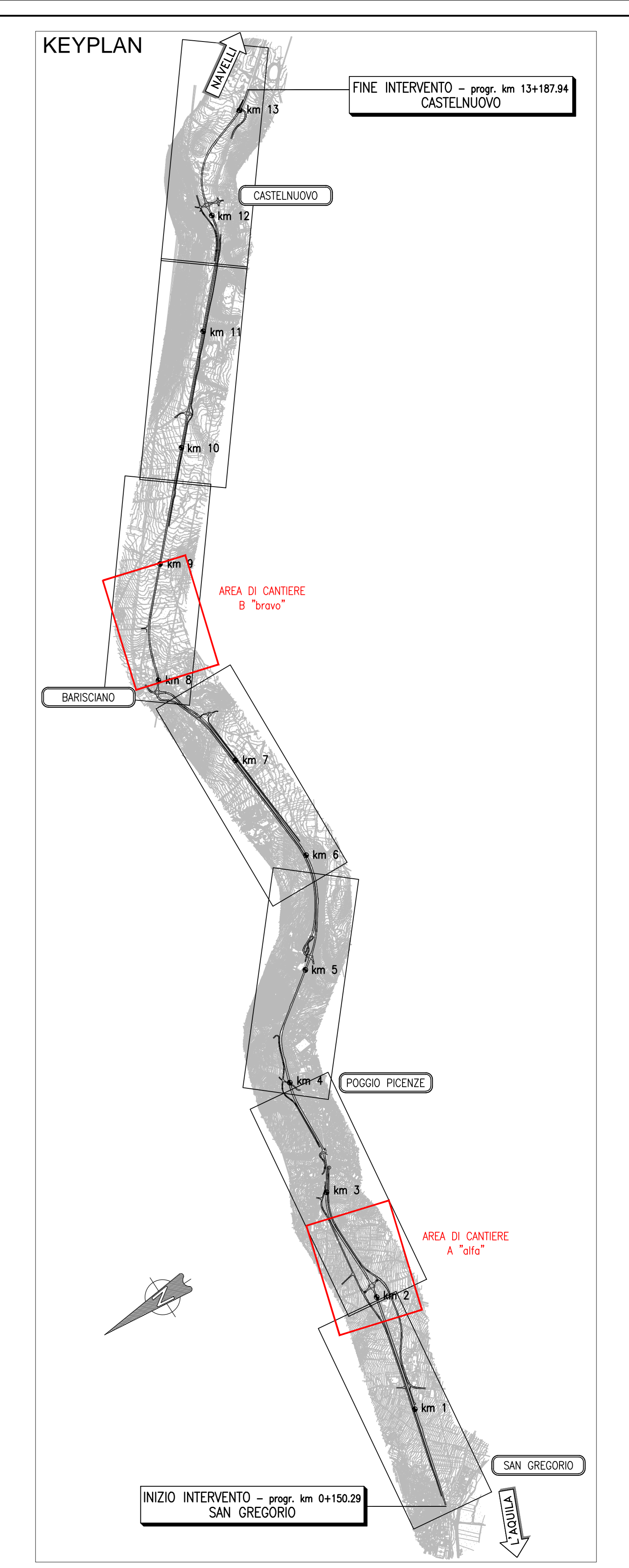
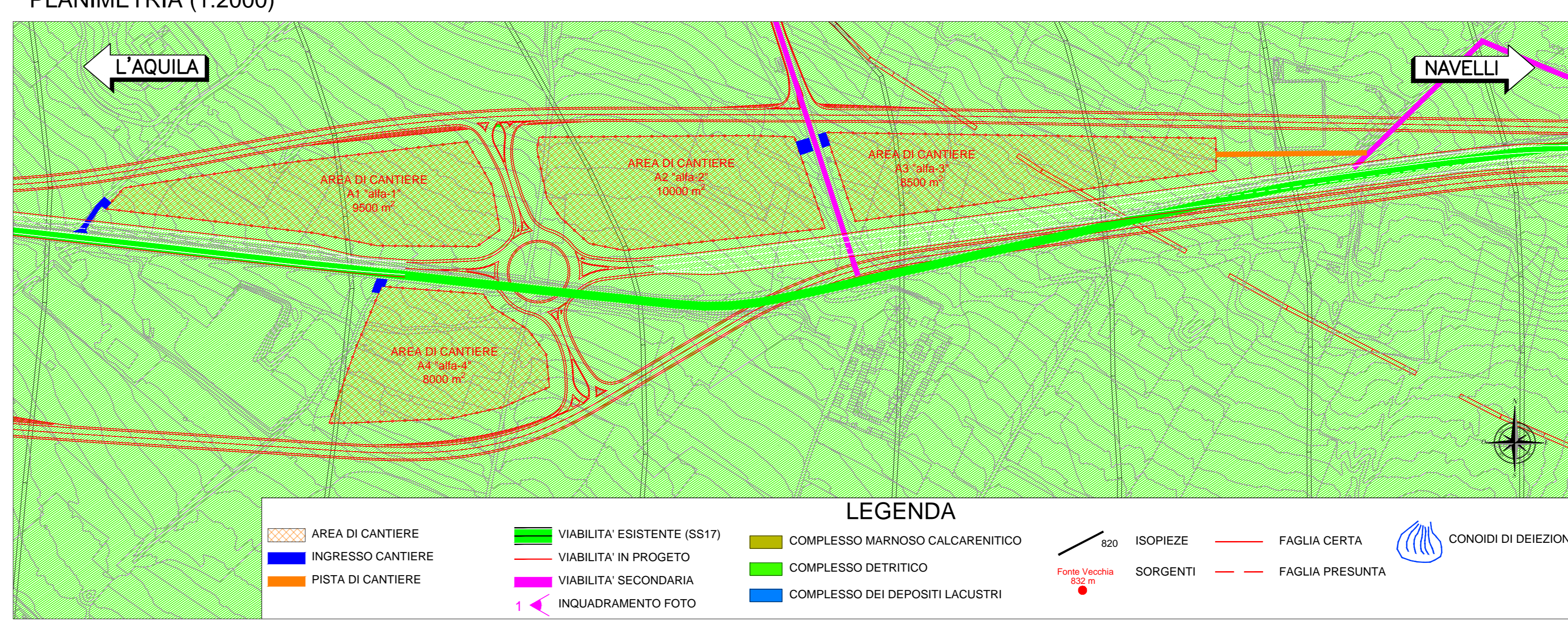
PLANIMETRIA (1:2000)



PLANIMETRIA (1:2000)



PLANIMETRIA (1:2000)



Sanas GRUPPO FS ITALIANE Direzione Progettazione e Realizzazione Lavori

S.S. 17 "dell'Appennino Abruzzese ad Appulo Sannitico"
Tronco Antrodoco-Navelli
Adeguamento tratto S.Gregorio-S. Pio delle Camere
dal km 45+000 al km 58+000

PROGETTO DEFINITIVO COD. AQ-01

PROGETTAZIONE: RIFA	PROGETTISTA: Prof. Ing. Andrea Del Grosso Ordine Ingg. Genova n. 3611
AMBERG ENGINEERING	GEOLOGO: Geol. Roberto Pedone Ordine Geol. Liguria n. 183
ETACONS S.p.A.	RESPONSABILE DELL'INTEGRAZIONE DELLE DISCIPLINE SPECIALISTICHE: Ing. Alessandro Aceto Ordine Ingg. Genova n. 79954
INGENIERI ASSOCIATI	COORDINATORE DELLA SICUREZZA: Arch. Giorgio Villa Ordine Arch. Roma n. 645
LAND	VISTO: IL RESPONSABILE DEL PROCEDIMENTO Ing. CLAUDIO BUCCI

CANTIERIZZAZIONE
Scheda di cantiere - Campo A "alfa"

CODICE PROGETTO	PROGETTO	LV. PRIG. ANNO	NOME FILE	REVISIONE	SCALA:
DPA00001	D	22	T00CA00CANLFO1_B	B	1:2000
			CODICE ELAB.		
			T00CA00CANLFO1		

C					
B	EMISSIONE PER ISTRUTTORIA	02/2023	RIA	A. BUCCI	A. DEL GROSSO
A	EMISSIONE	09/2022	RIA	A. BUCCI	A. DEL GROSSO
REV.	DESCRIZIONE	DATA	REDATTO	VERIFICATO	APPROVATO