



REGIONE PUGLIA
PROVINCIA DI BRINDISI
COMUNE DI BRINDISI



**PROGETTO RELATIVO ALLA COSTRUZIONE DI UN IMPIANTO
AGRIVOLTAICO AVENTE POTENZA, IN IMMISSIONE, PARI A 45,89 MW
E POTENZA MODULI PARI A 56,37 MWp E RELATIVE OPERE DI
CONNESSIONE ALLA RETE ELETTRICA COME INDICATE NELLA
STMG DI TERNA - IMPIANTO AEPV-C02 UBICATO IN AREA S.I.N. DEL
COMUNE DI BRINDISI (BR)**

TITOLO:

Relazione Pedaagronomica

CODICE ELABORATO:

893IDS7_RelazionePedaagronomica

SCALA:

-

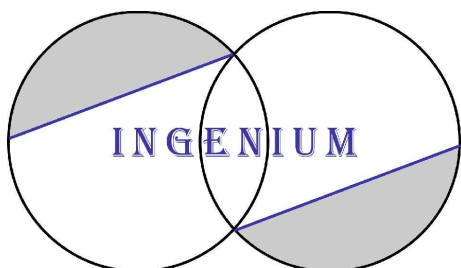
DATA	MOTIVO REVISIONE	REDATTO	APPROVATO
09.02.2023	ADEGUAMENTO LINEE GUIDA AGRIVOLTAICO MITE	ING. CIRACI'	N/A

PROGETTISTA:

ING. FRANCESCO CIRACI'

COMMITTENTE:

BRINDISI SOLAR 2 S.R.L
C.F./P.IVA 02611140746
Città S.VITO DEI NORMANNI CAP 72019
Via Antonio Francavilla, 6
PEC: brindisisolarsrl2@pec.it



INGENIUM | Studio di Ingegneria di Ciraci Francesco,
Sede legale: San Lorenzo n. 2, Ceglie Messapica (Br), 72013,
Cell.3382328300,
Email: ciracifrancesco@gmail.com

Sommario

1. PREMESSA.....	2
2. INQUADRAMENTO	10
4. CARATTERISTICHE PEDO-CLIMATICHE DELL'AREA DI INTERVENTO.....	18
5. LAND CAPABILITY CLASSIFICATION DELL'AREA DI PROGETTO	21
6. PROPRIETÀ FISICHE, CHIMICHE E BIOLOGICHE DEL SUOLO	24
7. CARATTERISTICHE CLIMATICHE DELL'AREA.....	26
8. MITIGAZIONE E PIANO AGRICOLO INTEGRATO	27
9. CONCLUSIONI.....	30

1. PREMESSA

Il sottoscritto Dott. Agr. Mario Stomaci, iscritto al n. 652 dell'albo dei Dottori Agronomi e Forestali della Provincia di Lecce, è stato incaricato dalla società BRINDISI SOLAR 2 S.r.l. alla redazione di una relazione Pedo-Agronomica al fine di individuare, descrivere e valutare le caratteristiche di suolo e soprassuolo del sito di progetto ricadente in agro di Brindisi, in cui è prevista la realizzazione di un impianto integrato di produzione di energia elettrica derivante da fonte rinnovabile fotovoltaica e di produzione agricola biologica denominato "AEPV-CO2".

L'intero intervento proposto insiste sul Sito di Interesse Nazionale per le Bonifiche (SIN) di Brindisi, l'area interessata dal progetto è situata in contrada Cerano, ad EST della centrale termoelettrica Federico II.

Il parco agrivoltaico "AEPV-CO2" avrà una potenza di picco in corrente continua di 56,38 Mwp e di 45,89 Mw di immissione in corrente alternata.

La superficie totale oggetto di studio degli impianti è pari a 120,0 ha, di cui solo 90,67 ha sono stati impegnati per la realizzazione dell'impianto agrivoltaico, in quanto il resto delle aree (20 ha) nella disponibilità del proponente sono interessate da Vincoli PPTR, da alvei attivi, e da servitù di elettrodotto e stradale. tale valore deriva dalla sommatoria dei mq dei singoli impianti quali:

Comune	Foglio	Particella	Area Particella mq	Area impianto mq	Area non utilizzata mq	Percentuale terreno utilizzato	Sub Impianto
Brindisi	154	172	13750	13434	316	97,7%	C02.1
Brindisi	169	215	12765	12146	619	95,1%	C02.1
Brindisi	154	217	11586	10958	628	94,6%	C02.1
Brindisi	154	186	11130	11036	94	99,2%	C02.1
Brindisi	154	184	10780	10618	162	98,5%	C02.1
Brindisi	154	185	10780	10618	162	98,5%	C02.1
Brindisi	154	218	10428	9871	557	94,7%	C02.1
Brindisi	154	219	10148	9996	152	98,5%	C02.1

Brindisi	154	220	10108	9982	126	98,8%	C02.1
Brindisi	154	216	10106	9968	138	98,6%	C02.1
Brindisi	154	214	10071	9842	229	97,7%	C02.1
Brindisi	154	221	10067	795	9272	7,9%	C02.1
Brindisi	154	136	10056	8089	1967	80,4%	C02.1
Brindisi	154	210	9726	9419	307	96,8%	C02.1
Brindisi	154	213	9666	9431	235	97,6%	C02.1
Brindisi	154	212	9606	9353	253	97,4%	C02.1
Brindisi	154	211	9544	9247	297	96,9%	C02.1
Brindisi	154	207	9104	8759	345	96,2%	C02.1
Brindisi	154	203	8945	0	8945	0,0%	C02.1
Brindisi	154	209	8922	8627	295	96,7%	C02.1
Brindisi	154	208	8865	8761	104	98,8%	C02.1
Brindisi	154	202	8475	0	8475	0,0%	C02.1
Brindisi	154	205	8324	6003	2321	72,1%	C02.1
Brindisi	154	206	8124	7839	285	96,5%	C02.1
Brindisi	154	137	7825	7587	238	97,0%	C02.1
Brindisi	154	201	6949	0	6949	0,0%	C02.1
Brindisi	154	187	6260	6090	170	97,3%	C02.1
Brindisi	154	183	5360	5269	91	98,3%	C02.1
Brindisi	154	230	4993	4913	80	98,4%	C02.1
Brindisi	154	400	4787	0	4787	0,0%	C02.1
Brindisi	154	182	4630	4530	100	97,8%	C02.1
Brindisi	154	222	4624	4542	82	98,2%	C02.1
Brindisi	154	194	4500	4500	0	100,0%	C02.1
Brindisi	154	193	4340	4340	0	100,0%	C02.1
Brindisi	154	192	4200	4200	0	100,0%	C02.1
Brindisi	154	231	4077	3997	80	98,0%	C02.1
Brindisi	154	191	4050	4050	0	100,0%	C02.1

Brindisi	154	200	3880	0	3880	0,0%	C02.1
Brindisi	154	190	3780	3780	0	100,0%	C02.1
Brindisi	154	173	3600	3600	0	100,0%	C02.1
Brindisi	154	347	3300	3250	50	98,5%	C02.1
Brindisi	154	174	2700	2700	0	100,0%	C02.1
Brindisi	154	401	2690	0	2690	0,0%	C02.1
Brindisi	154	274	1383	1308	75	94,6%	C02.1
Brindisi	154	275	1336	1261	75	94,4%	C02.1
Brindisi	154	138	1278	1186	92	92,8%	C02.1
Brindisi	154	402	1250	0	1250	0,0%	C02.1
Brindisi	154	276	1176	1091	85	92,8%	C02.1
Brindisi	154	116	1157	1107	50	95,7%	C02.1
Brindisi	154	277	1157	1077	80	93,1%	C02.1
Brindisi	154	434	1080	0	1080	0,0%	C02.1
Brindisi	154	278	1069	987	82	92,3%	C02.1
Brindisi	154	406	1030	0	1030	0,0%	C02.1
Brindisi	154	189	787	787	0	100,0%	C02.1
Brindisi	154	279	658	578	80	87,8%	C02.1
Brindisi	154	170	640	0	640	0,0%	C02.1
Brindisi	154	223	603	603	0	100,0%	C02.1
Brindisi	154	141	366	0	366	0,0%	C02.1
Brindisi	154	181	360	0	360	0,0%	C02.1
Brindisi	154	139	310	215	95	69,4%	C02.1
Brindisi	154	176	309	275	34	89,0%	C02.1
Brindisi	154	232	270	250	20	92,6%	C02.1
Brindisi	154	180	210	0	210	0,0%	C02.1
Brindisi	154	169	150	0	150	0,0%	C02.1
Brindisi	154	272	75	0	75	0,0%	C02.1
Brindisi	154	271	72	0	72	0,0%	C02.1

Brindisi	154	140	64	0	64	0,0%	C02.1
Brindisi	154	266	42	0	42	0,0%	C02.1
Brindisi	154	267	42	0	42	0,0%	C02.1
Brindisi	154	270	42	0	42	0,0%	C02.1
Brindisi	154	269	40	0	40	0,0%	C02.1
Brindisi	154	268	38	0	38	0,0%	C02.1
Brindisi	154	258	30	0	30	0,0%	C02.1
Brindisi	154	265	20	0	20	0,0%	C02.1
Brindisi	154	264	16	0	16	0,0%	C02.1
Brindisi	154	273	12	0	12	0,0%	C02.1
Brindisi	155	77	40522	40522	0	100,0%	C02.2
Brindisi	154	104	25464	11970	-	47,0%	C02.2
Brindisi	155	26	21490	21490	0	100,0%	C02.2
Brindisi	155	50	13447	13447	0	100,0%	C02.2
Brindisi	154	392	10727	8278	2449	77,2%	C02.2
Brindisi	154	351	10500	10225	275	97,4%	C02.2
Brindisi	154	352	10500	10242	258	97,5%	C02.2
Brindisi	154	350	10250	9973	277	97,3%	C02.2
Brindisi	154	349	10100	8943	1157	88,5%	C02.2
Brindisi	154	338	8900	8208	692	92,2%	C02.2
Brindisi	154	411	7550	7260	290	96,2%	C02.2
Brindisi	154	364	6840	6725	115	98,3%	C02.2
Brindisi	154	387	6240	6001	239	96,2%	C02.2
Brindisi	154	388	6230	6007	223	96,4%	C02.2
Brindisi	154	346	6140	6140	0	100,0%	C02.2
Brindisi	154	389	6010	5764	246	95,9%	C02.2
Brindisi	154	390	5900	5627	273	95,4%	C02.2
Brindisi	154	391	5760	4710	1050	81,8%	C02.2
Brindisi	154	361	5002	4865	137	97,3%	C02.2

Brindisi	154	363	4176	4051	125	97,0%	C02.2
Brindisi	154	362	3976	3856	120	97,0%	C02.2
Brindisi	154	386	3890	3768	122	96,9%	C02.2
Brindisi	154	385	3760	3627	133	96,5%	C02.2
Brindisi	154	384	3270	3153	117	96,4%	C02.2
Brindisi	154	365	2830	2830	0	100,0%	C02.2
Brindisi	154	367	2830	2830	0	100,0%	C02.2
Brindisi	154	383	2820	2711	109	96,1%	C02.2
Brindisi	154	382	2230	2139	91	95,9%	C02.2
Brindisi	154	366	2115	2115	0	100,0%	C02.2
Brindisi	154	368	2093	2093	0	100,0%	C02.2
Brindisi	154	393	2010	596	1414	29,7%	C02.2
Brindisi	155	78	1973	1973	0	100,0%	C02.2
Brindisi	154	381	1960	1872	88	95,5%	C02.2
Brindisi	154	380	1630	1532	98	94,0%	C02.2
Brindisi	154	369	1515	1515	0	100,0%	C02.2
Brindisi	154	370	1365	1365	0	100,0%	C02.2
Brindisi	154	379	1360	1265	95	93,0%	C02.2
Brindisi	154	378	1210	1113	97	92,0%	C02.2
Brindisi	154	371	992	992	0	100,0%	C02.2
Brindisi	154	372	682	682	0	100,0%	C02.2
Brindisi	154	394	670	649	21	96,9%	C02.2
Brindisi	154	377	600	523	77	87,2%	C02.2
Brindisi	154	396	590	590	0	100,0%	C02.2
Brindisi	154	375	555	262	293	47,2%	C02.2
Brindisi	154	376	460	380	80	82,6%	C02.2
Brindisi	154	373	390	390	0	100,0%	C02.2
Brindisi	154	49	150	80	70	53,3%	C02.2
Brindisi	154	374	49	49	0	100,0%	C02.2

Brindisi	169	34	30000	13173	16827	43,9%	C02.3
Brindisi	169	116	7264	0	7264	0,0%	C02.3
Brindisi	169	117	5151	0	5151	0,0%	C02.3
Brindisi	169	132	854	0	854	0,0%	C02.3
Brindisi	169	133	20381	0	20381	0,0%	C02.3
Brindisi	169	135	11922	0	11922	0,0%	C02.3
Brindisi	169	136	6037	0	6037	0,0%	C02.3
Brindisi	169	137	8430	0	8430	0,0%	C02.3
Brindisi	169	172	5870	0	5870	0,0%	C02.3
Brindisi	169	173	3250	0	3250	0,0%	C02.3
Brindisi	169	175	842	0	842	0,0%	C02.3
Brindisi	169	193	12220	0	12220	0,0%	C02.3
Brindisi	154	237	6904	2290	4614	33,2%	C02.3
Brindisi	154	238	9046	5509	3537	60,9%	C02.3
Brindisi	154	239	9166	8052	1114	87,8%	C02.3
Brindisi	154	240	9346	9346	0	100,0%	C02.3
Brindisi	154	241	9012	9012	0	100,0%	C02.3
Brindisi	154	242	8625	7314	1311	84,8%	C02.3
Brindisi	169	322	17820	565	17255	3,2%	C02.3
Brindisi	154	436	3456	16	3440	0,5%	C02.3
Brindisi	154	104	25464	8635	-	33,9%	C02.4
Brindisi	154	250	10588	10511	77	99,3%	C02.4
Brindisi	154	215	10386	10246	140	98,7%	C02.4
Brindisi	154	244	9898	9800	98	99,0%	C02.4
Brindisi	154	245	9366	9272	94	99,0%	C02.4
Brindisi	154	243	9352	9176	176	98,1%	C02.4
Brindisi	154	248	8900	8803	97	98,9%	C02.4
Brindisi	154	247	8825	8743	82	99,1%	C02.4
Brindisi	154	246	8633	8551	82	99,0%	C02.4

Brindisi	154	249	8580	8491	89	99,0%	C02.4
Brindisi	169	264	8343	7928	415	95,0%	C02.4
Brindisi	169	304	7655	6872	783	89,8%	C02.4
Brindisi	154	102	7544	7422	122	98,4%	C02.4
Brindisi	169	263	7350	7031	319	95,7%	C02.4
Brindisi	169	141	6642	6287	355	94,7%	C02.4
Brindisi	169	255	6564	6564	0	100,0%	C02.4
Brindisi	169	256	5208	5100	108	97,9%	C02.4
Brindisi	169	266	5080	4806	274	94,6%	C02.4
Brindisi	154	254	5060	4988	72	98,6%	C02.4
Brindisi	169	265	5060	4815	245	95,1%	C02.4
Brindisi	154	252	4880	4822	58	98,8%	C02.4
Brindisi	154	282	4877	4774	103	97,9%	C02.4
Brindisi	154	287	4497	4390	107	97,6%	C02.4
Brindisi	154	281	4432	4385	47	98,9%	C02.4
Brindisi	154	251	4037	3992	45	98,9%	C02.4
Brindisi	154	253	4020	3968	52	98,7%	C02.4
Brindisi	154	288	3960	3879	81	97,9%	C02.4
Brindisi	154	256	3880	3799	81	97,9%	C02.4
Brindisi	154	283	3472	3472	0	100,0%	C02.4
Brindisi	169	257	3250	3182	68	97,9%	C02.4
Brindisi	169	258	3086	3041	45	98,6%	C02.4
Brindisi	154	257	2860	2778	82	97,1%	C02.4
Brindisi	154	284	2034	2034	0	100,0%	C02.4
Brindisi	154	234	1340	1245	95	92,9%	C02.4
Brindisi	169	302	1292	1261	31	97,6%	C02.4
Brindisi	169	79	772	732	40	94,8%	C02.4
Brindisi	154	285	680	680	0	100,0%	C02.4
Brindisi	169	247	640	640	0	100,0%	C02.4

Brindisi	169	303	385	355	30	92,2%	C02.4
Brindisi	169	248	384	384	0	100,0%	C02.4
Brindisi	169	246	288	288	0	100,0%	C02.4
Brindisi	169	249	260	260	0	100,0%	C02.4
Brindisi	169	250	208	208	0	100,0%	C02.4
Brindisi	154	233	144	95	49	66,1%	C02.4
Brindisi	169	245	45	45	0	100,0%	C02.4
Brindisi	154	286	40	40	0	100,0%	C02.4
Brindisi	154	255	4396	4331	65	98,5%	C02.4
Brindisi	154	104	25464	1213	19880	4,8%	C02.5
Brindisi	169	209	13700	11051	2649	80,7%	C02.5
Brindisi	169	36	13100	12590	510	96,1%	C02.5
Brindisi	169	75	12882	5636	7246	43,8%	C02.5
Brindisi	169	212	9570	9353	217	97,7%	C02.5
Brindisi	169	292	6838	4545	2293	66,5%	C02.5
Brindisi	169	76	6240	0	6240	0,0%	C02.5
Brindisi	169	213	5700	5438	262	95,4%	C02.5
Brindisi	169	291	5445	4140	1305	76,0%	C02.5
Brindisi	169	214	5220	5007	213	95,9%	C02.5
Brindisi	169	33	4610	4610	0	100,0%	C02.5
Brindisi	169	277	3710	2927	783	78,9%	C02.5
Brindisi	169	293	3370	2716	654	80,6%	C02.5
Brindisi	169	140	2400	2400	0	100,0%	C02.5
Brindisi	169	295	2110	2019	91	95,7%	C02.5
Brindisi	169	294	1820	0	1820	0,0%	C02.5
Brindisi	169	290	1510	542	968	35,9%	C02.5
Brindisi	169	297	23684	15649	8035	66,1%	C02.6
Brindisi	169	299	14800	12090	2710	81,7%	C02.6
Brindisi	169	296	6590	6590	0	100,0%	C02.6

Brindisi	169	298	1198	1198	0	100,0%	C02.6
----------	-----	-----	------	------	---	--------	-------

L'obiettivo del presente studio è quello di descrivere l'uso agricolo attuale, la sua produttività, la vegetazione e l'uso del suolo.

2. INQUADRAMENTO

L'area d'intervento ricade nel territorio del Comune di Brindisi a sud-est del territorio amministrativo della città, in estrema zona periferica, distante circa 8km del centro abitato. L'area d'intervento individuata per la realizzazione dell'impianto fotovoltaico è prevalentemente pianeggiante, a circa 25 ms.l.m., è facilmente accessibile dalla strada provincia SP88 e da strade interpoderali del comune di Brindisi.

L'area oggetto di studio insiste sul Sito di Interesse Nazionale per le Bonifiche (SIN) di Brindisi, che ha un'estensione complessiva di aree private pari a circa 21 kmq e pubbliche di circa 93 kmq, e si affaccia sul settore meridionale del Mar Adriatico con uno sviluppo costiero di circa 30 km. Nello specifico l'area interessata dal progetto è situata ad EST della centrale termoelettrica Federico II, ha un'estensione di circa 120,0 ha, di cui solo 90,67 ha sono stati impegnati per la realizzazione dell'impianto agrivoltaico.

L'area di intervento è idonea ad ospitare impianti F.E.R. (e, per quanto di interesse, impianti fotovoltaici) ai sensi dell'art. 20, comma 8, del D.Lgs. 8.11.2021, n. 199 che qualifica come aree idonee allo specifico fine i siti di interesse nazionale.

Ubicazione dell'intervento:

Città	Lotto di impianto	Coordinate
Brindisi	9 Lotti	40°33'48.55"N 17°59'36.51"E

- Aree naturali interessate (ex. L.R. 19/97, L. 394/91): nessuna;
- Aree ad elevato rischio di crisi ambientale interessate (D.P.R. 12/04/96, D.Lgs. 117 del 31/03/98): nessuna;
- Destinazione urbanistica (da PRG/PUG) dell'area di intervento: zona E, zona agricola;
- Vincoli esistenti (idrogeologico, paesaggistico, architettonico, archeologico, altro): Nessun vincolo coinvolge le aree interessate dall'impianto;
- L'area interessata dal progetto ricade nella zona infetta da xylella, pertanto tutti gli ulivi presenti nell'area con evidenti sintomi della malattia potranno essere espianati come da normativa vigente.

In figura è riportata una mappa dell'area demarcata per Xylella fastidiosa in Puglia fornita dall'Osservatorio fitosanitario Regione Puglia, attestante la diffusione del batterio in questione nella quale sono indicate le zone infette (zona nella quale ricade tutto il territorio del comune di Brindisi) e le zone cuscinetto.

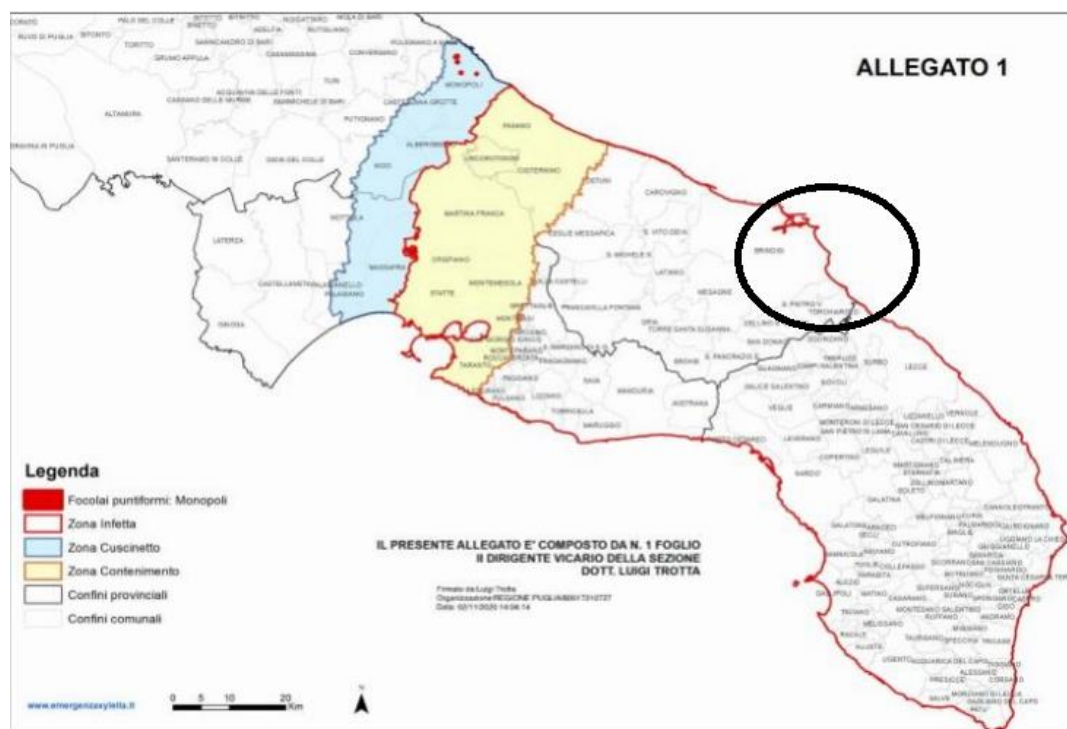


Fig. 1 – Stralcio di mappa delle zone infette da Xylella Fastidiosa

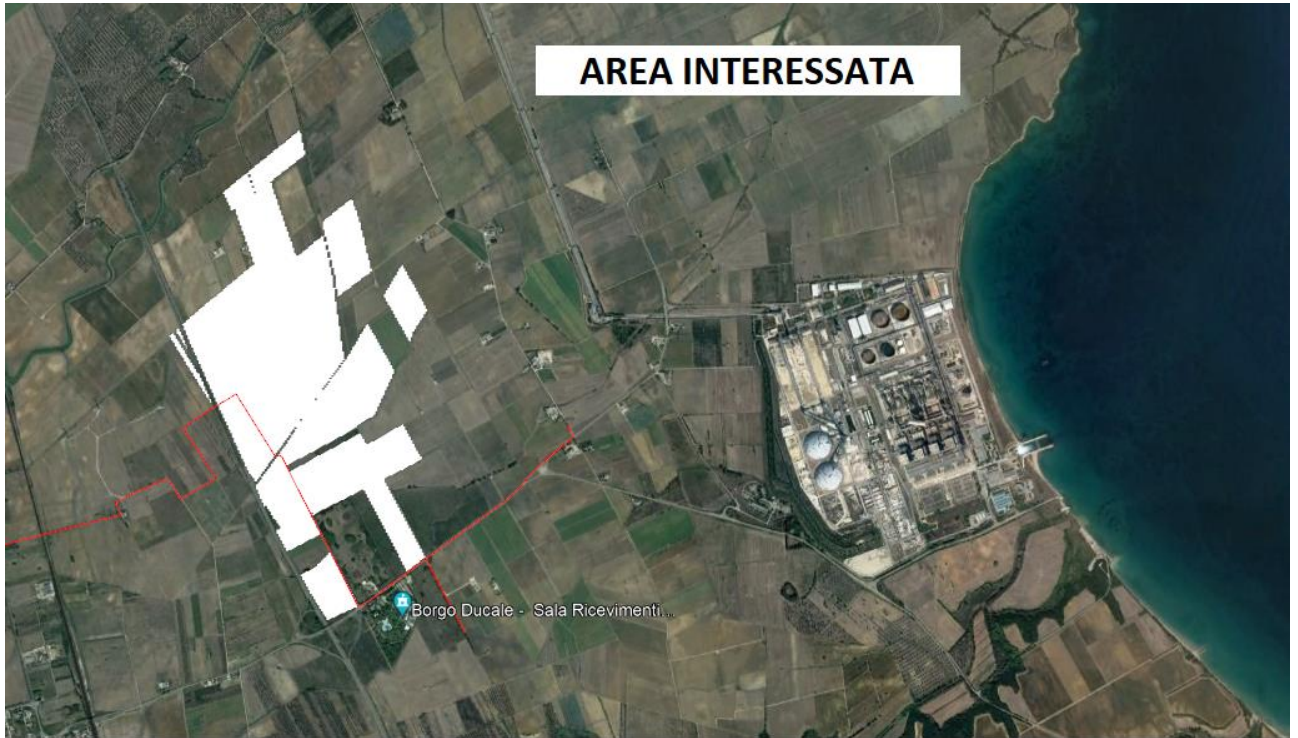


Fig. 2-Inquadramento Google Earth

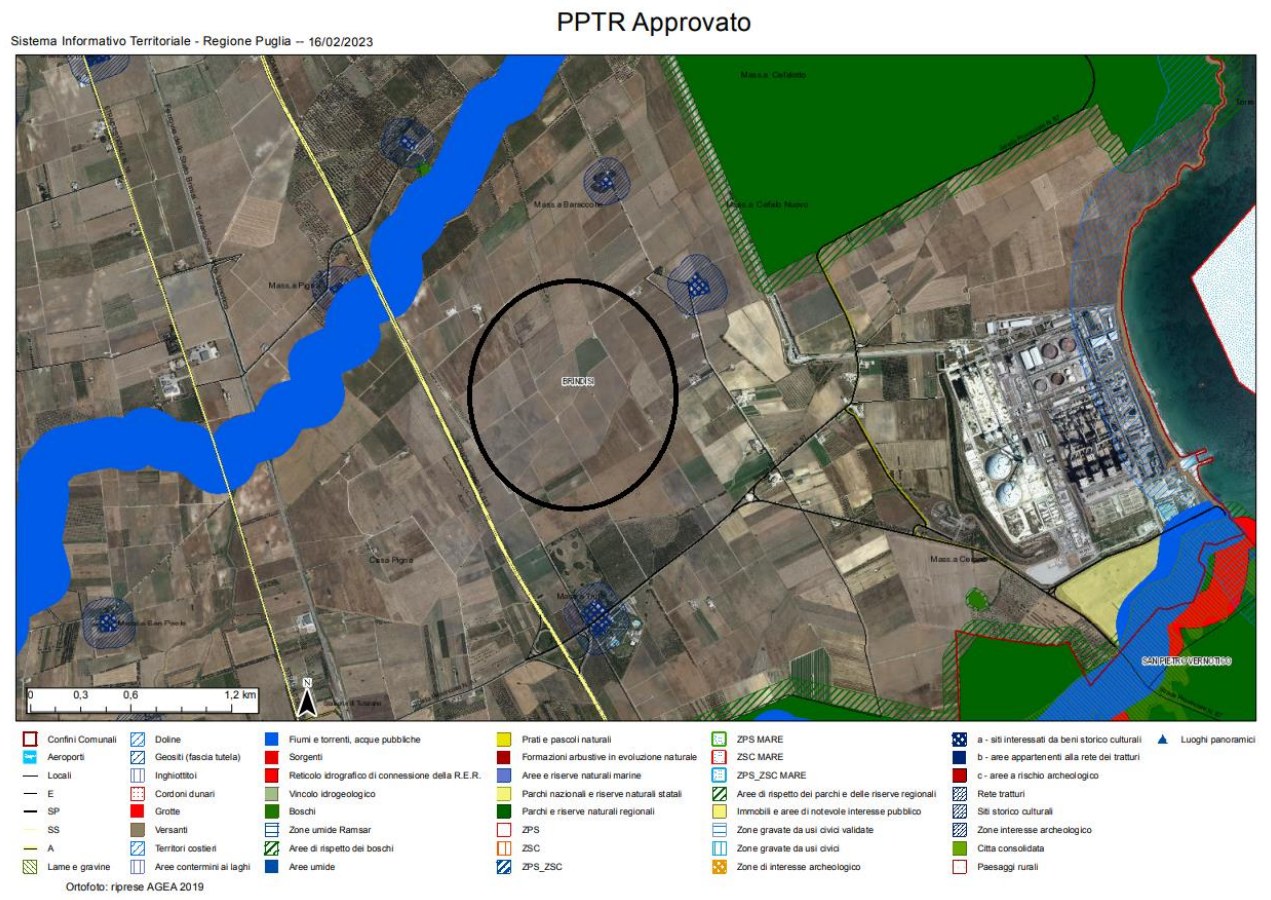


Fig. 3- PPTR Fonte Sit Puglia

Il presente paragrafo è relativo all'individuazione di eventuali produzioni agricole di qualità che vengono eseguite nell'area d'intervento di un impianto di produzione di energia elettrica da fonte rinnovabile fotovoltaica in fase di progettazione.

Il progetto riguarda la realizzazione di un impianto una potenza di picco in corrente continua di 56,38 Mwp e di 45,89 Mw di immissione e si estenderà su una superficie di 906.774,44 mq, dislocati nel comune di Brindisi (BR).

Le produzioni di qualità considerate sono quelle relative alla filiera vitivinicola e alla filiera olivicola da olio. Altre produzioni di qualità come quelle relative all'agricoltura biologica, biodinamica e a quella certificata con marchio Prodotti di Qualità Puglia, non possono essere prese in considerazione visto che non sono legate ad uno specifico territorio. Il territorio comunale di Brindisi ricade in diversi comprensori territoriali a seconda che si parli di prodotti DOC (denominazione origine controllata) e DOP (denominazione di origine protetta).

La provincia di Brindisi è da sempre vocata alla coltivazione del grano, olivo e viti e, successivamente, alle colture ortive; tra quest'ultime riveste particolare importanza la coltivazione del carciofo. L'intera provincia annovera nel proprio territorio pregiati alimenti riconosciuti col marchio DOC e DOP. Per quanto concerne la produzione di olio, Brindisi rientra, come diversi altri paesi del territorio di Brindisi, tutti i paesi del leccese e alcuni della provincia di Taranto, nella zona di produzione dell'Olio Extravergine di Oliva Terra d'Otranto a marchio DOP. Le varietà di olive usate per produrre quest'olio sono l'Ogliarola leccese e la Cellina di Nardò, le quali devono esser presenti per una percentuale non inferiore al 60%; la rimanente parte può essere costituita da altre varietà tipiche del territorio di produzione.

La produzione di quest'olio a marchio DOP deve rispettare diversi requisiti:

- la raccolta deve avvenire entro e non oltre il 31 Gennaio;
- la raccolta deve avvenire direttamente dalla pianta;
- l'intervallo di tempo tra raccolta e macinazione non deve essere superiore a 48 ore;
- l'estrazione dell'olio può essere effettuata solo con processi meccanici che sono in grado di produrre olio senza alterare le caratteristiche chimico-fisiche dello stesso;
- l'acidità massima totale non può essere superiore allo 0,6%.

Il DOP Terra d'Otranto è un olio di oliva dal colore verde giallo, odore fruttato medio con sensazioni di foglia, ed un sapore dolce con una media sensazione di amaro e piccante.

A livello regionale l'intera Puglia ha inoltre ottenuto il riconoscimento IGP (identificazione geografica protetta).

Le tipiche Terre Rosse Salentine, composte da Terreni Calcereo-Argillosi, rappresentano l'ambiente ideale per la coltivazione del Vitigno Negroamaro e del più versatile Vitigno Primitivo, che in questo tipo di terreni dà vini più strutturati. Nel comune di Brindisi in cui sono collocate le zone previste per la realizzazione di un impianto integrato di produzione elettrica da fonte rinnovabile fotovoltaica e di produzione agricola biologica rientrano in uno degli areali di produzione di vini doc della Puglia.

La **doc di Brindisi** comprende tutto il territorio amministrativo dei comuni di Brindisi e Mesagne. I vini a denominazione di origine controllata «Brindisi» devono essere ottenuti dalle uve prodotte dai vigneti aventi, nell'ambito aziendale, la seguente composizione ampelografica:

- «Brindisi» Rosso e Rosato, minimo 70% Negroamaro; possono concorrere alla produzione di detti vini anche le uve provenienti dai vitigni Malvasia nera di Brindisi, Susumaniello, Montepulciano, Sangiovese e le uve di altri vitigni a bacca nera idonei alla coltivazione nella Regione Puglia per la zona di produzione omogenea "Salento-Arco Ionico" - iscritti nel registro nazionale delle varietà di vite per uve da vino approvato, con D.M. 7 maggio 2004, pubblicato nella Gazzetta Ufficiale n. 242 del 14 ottobre 2004 e successivi aggiornamenti, riportati nell'allegato 1 del presente disciplinare - da sole o congiuntamente, nella misura massima del 30% .
- «Brindisi» Negroamaro o Negro amaro, Rosso e Rosato, minimo 85% Negroamaro; possono concorrere alla produzione di detti vini, da sole o congiuntamente, anche le uve di altri vitigni a bacca nera idonei alla coltivazione nella Regione Puglia per la zona di produzione omogenea "Salento-Arco Ionico", nella misura massima del 15% come sopra identificati.
- «Brindisi» Susumaniello, minimo 85% Susumaniello; possono concorrere alla produzione di detti vini, da sole o congiuntamente, anche le uve di altri

vitigni a bacca nera idonei alla coltivazione nella Regione Puglia per la zona di produzione omogenea "Salento-Arco Ionico", nella misura massima del 15% come sopra identificati.

- «Brindisi» Bianco, minimo 80% Chardonnay, Malvasia bianca, da sole o congiuntamente: possono concorrere alla produzione di detti vini, da sole o congiuntamente, anche lesive di altri vitigni a bacca bianca idonei alla coltivazione nella Regione Puglia per la zona di produzione omogenea "Salento-Arco Ionico", - iscritti nel registro nazionale delle varietà di vite per uve da vino approvato, con D.M. 7 maggio 2004, pubblicato nella Gazzetta Ufficiale n. 242 del 14 ottobre 2004 e successivi aggiornamenti, riportati nell'allegato 1 del presente disciplinare nella misura massima del 20% come sopra identificati, ad esclusione dei moscati.
- «Brindisi» Chardonnay, minimo 90% Chardonnay; possono concorrere alla produzione di detti vini, da sole o congiuntamente, anche le uve di altri vitigni a bacca bianca idonei alla coltivazione nella Regione Puglia per la zona di produzione omogenea "Salento-Arco Ionico", nella misura del 10%, come sopra identificati, ad esclusione dei moscati.
- «Brindisi» Malvasia bianca, minimo 90% Malvasia bianca; possono concorrere alla produzione di detti vini, da sole o congiuntamente, anche le uve di altri vitigni a bacca bianca idonei alla coltivazione nella Regione Puglia per la zona di produzione omogenea "Salento-Arco Ionico", nella misura del 10%, come sopra identificati, ad esclusione dei moscati.
- «Brindisi» Fiano, minimo 90% Fiano; possono concorrere alla produzione di detti vini, da sole o congiuntamente, anche le uve di altri vitigni a bacca bianca idonei alla coltivazione nella Regione Puglia per la zona di produzione omogenea "Salento-Arco Ionico", nella misura del 10% ad esclusione dei moscati.
- «Brindisi» Sauvignon, minimo 90% Sauvignon; possono concorrere alla produzione di detti vini, da sole o congiuntamente, anche le uve di altri vitigni a bacca bianca idonei alla coltivazione nella Regione Puglia per la zona di produzione omogenea "Salento-Arco Ionico", nella misura del 10%, come sopra identificati, ad esclusione dei moscati.

I vini «Brindisi» Rosato, «Brindisi» Negroamaro Rosato e «Brindisi» Bianco, «Brindisi» Chardonnay. «Brindisi» Malvasia bianca. «Brindisi» Fiano. «Brindisi» Sauvignon, possono essere prodotti nei tipi Spumante ottenuti per presa di spuma dei corrispondenti vini «tranquilli», mediante rifermentazione naturale in bottiglia o in autoclave, con l'esclusione di qualsiasi aggiunta di 4 anidride carbonica. Per la presa di spuma può essere utilizzato: saccarosio; mosto o mosto concentrato di uve dei vigneti iscritti allo schedario viticolo della denominazione di origine; mosto concentrato rettificato. La resa dell'uva in vino non deve essere superiore al 50% per il tipo rosato e al 70% per tutte le altre tipologie. Il residuo delle uve destinate alla produzione del rosato non può essere utilizzato per la preparazione del vino «Brindisi» Rosso, bensì può essere utilizzato per la produzione di vini ad Indicazione Geografica Protetta. Qualora tali rese superino il limite sopra riportato, ma non oltre il 75%, l'eccedenza non ha diritto alla Denominazione di Origine Protetta, ma potrà essere destinata alla produzione dei corrispondenti vini Bianco e Rosso a Indicazione Geografica nell'ambito geografico delimitato entro i limiti previsti dalla normativa vigente. Qualora la resa uva/vino superi il limite sopra riportato l'eccedenza non avrà diritto alla denominazione di origine controllata. Per la trasformazione delle uve destinate alla produzione del vino « Brindisi » Rosato deve attuarsi il tradizionale metodo di vinificazione. Per tutte le tipologie, è ammessa la colmatura con un massimo del 5% di altri vini dello stesso colore e varietà, ma non soggetti a invecchiamento obbligatorio, aventi diritto alla Denominazione di Origine Protetta e comunque prima della certificazione per l'immissione al consumo. I vini sottoposti a colmatura non possono essere sottoposti a pratiche di taglio. Nella vinificazione sono ammesse soltanto le pratiche enologiche leali e costanti, atte a conferire ai vini le loro peculiari caratteristiche. E' consentito l'arricchimento, nei limiti stabiliti dalle norme comunitarie e nazionali, con mosti concentrati ottenuti da uve dei vigneti iscritti allo Schedario viticolo della stessa denominazione di origine controllata oppure con mosto concentrato rettificato o a mezzo di concentrazione a freddo o altre tecnologie consentite. E' inoltre consentita la dolcificazione secondo la vigente normativa comunitaria e nazionale.



3. AMBITO TERRITORIALE COINVOLTO

L'area di intervento rientra nell'ambito territoriale rappresentato dalla campagna brindisina.

La Campagna Brindisina è caratterizzata da un bassopiano irriguo con ampie superfici a seminativo, vigneto e oliveto. A causa della mancanza di evidenti e caratteristici segni morfologici e di limiti netti tra le colture, il perimetro dell'ambito si è attestato principalmente sui confini comunali. In particolare, a sud-est, sono stati esclusi dall'ambito i territori comunali che, pur appartenendo alla provincia di Brindisi, erano caratterizzati dalla presenza del pascolo roccioso, tipico del paesaggio del Tavoliere Salentino.

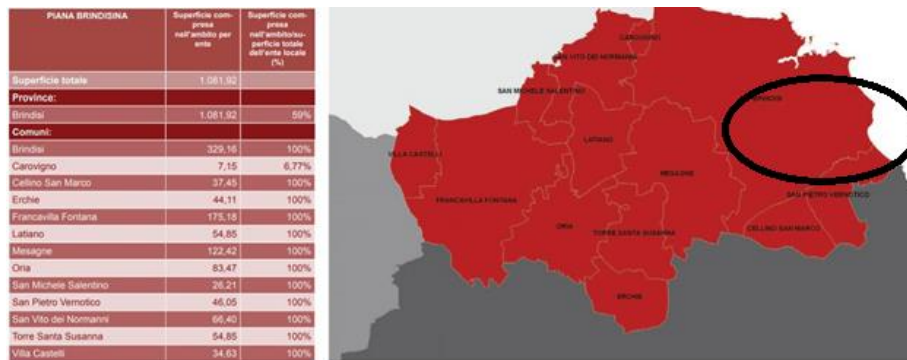


Figura 2: Limiti comunali dell'ambito della "Campagna Brindisina"

Nella zona brindisina ove i terreni del substrato sono nel complesso meno permeabili di quelli della zona leccese, sono diffusamente presenti reticoli di canali, spesso ramificati e associati a consistenti interventi di bonifica, realizzati nel tempo per favorire il deflusso delle piovane negli inghiottitoi, e per evitare quindi la formazione di acquitrini. Una singolarità morfologica è costituita dal cordone dunare fossile che si sviluppa in direzione E-O presso l'abitato di Oria. Dal punto di vista geologico, le successioni rocciose sedimentarie ivi presenti, prevalentemente di natura calcarenitica e sabbiosa e in parte anche argillosa, dotate di una discreta omogeneità compositiva, poggiano sulla comune ossatura regionale costituita dalle rocce calcareo-dolomitiche del basamento mesozoico.

4. CARATTERISTICHE PEDO-CLIMATICHE DELL'AREA DI INTERVENTO

La provincia di Brindisi si presenta dal punto di vista morfologico in una zona di transizione che può essere divisa in due parti. La parte ubicata a Nord - Ovest è costituita dalle propaggini Meridionali del complesso altopiano calcareo delle Murge.

La restante parte ubicata a Sud, discende gradatamente nell'area di pianura caratterizzata da estese superfici pianeggianti. La suddivisione del territorio e la successiva caratterizzazione delle zone agrarie è strettamente correlata alle caratteristiche morfologiche del territorio.

Con significativa approssimazione si può pertanto dividere il territorio provinciale dal punto

di vista agrario in due zone:

- a) Zona di collina
- b) Zona di pianura

La zona collinare, comprendente i Comuni di Cisternino, Fasano, Ceglie Messapica, Ostuni, San Michele, Villa Castelli e Carovigno, è caratterizzata dalla predominanza di colture arboree tipiche dell'ambiente mediterraneo quali olivo, mandorlo e vite.

Nella zona di pianura, sono presenti oltre all'ulivo e alla vite, anche un'intensa ortofrutticoltura, specie nelle aree di pianura più fertili ubicate nei Comuni di Brindisi, Francavilla F.na, Mesagne, San Pietro, Torchiarolo e Fasano.

In questi ultimi anni la struttura della produzione agricola in Provincia di Brindisi ha subito sostanziali modifiche registrando un notevole svellimento di superfici investite a vigneto ed un incremento delle superfici investite ad oliveto. L'intero territorio provinciale è caratterizzato da una morfologia nel complesso poco ondulata con quote comprese tra i 46 ed i 100 metri s.l.m.

Il comune di Brindisi ricade nel complesso della campagna brindisina. L'ambito comprende la vasta pianura che da Brindisi si estende verso l'entroterra, sin quasi a ridosso delle Murge tarantine, e compresa tra l'area della Murgia dei Trulli a ovest e il Tavoliere Salentino ad est, con una superficie di poco superiore ai 100 mila ettari.

Le coltivazioni principali, sin dai tempi più antichi, sono la vite, l'ulivo e i seminativi ma, con l'ammodernamento e la necessità di diversificazione colturale, tramite l'utilizzo anche di pozzi artesiani, si è avuto un incremento del numero di terreni destinati alla coltivazione di primizie ortofrutticole.

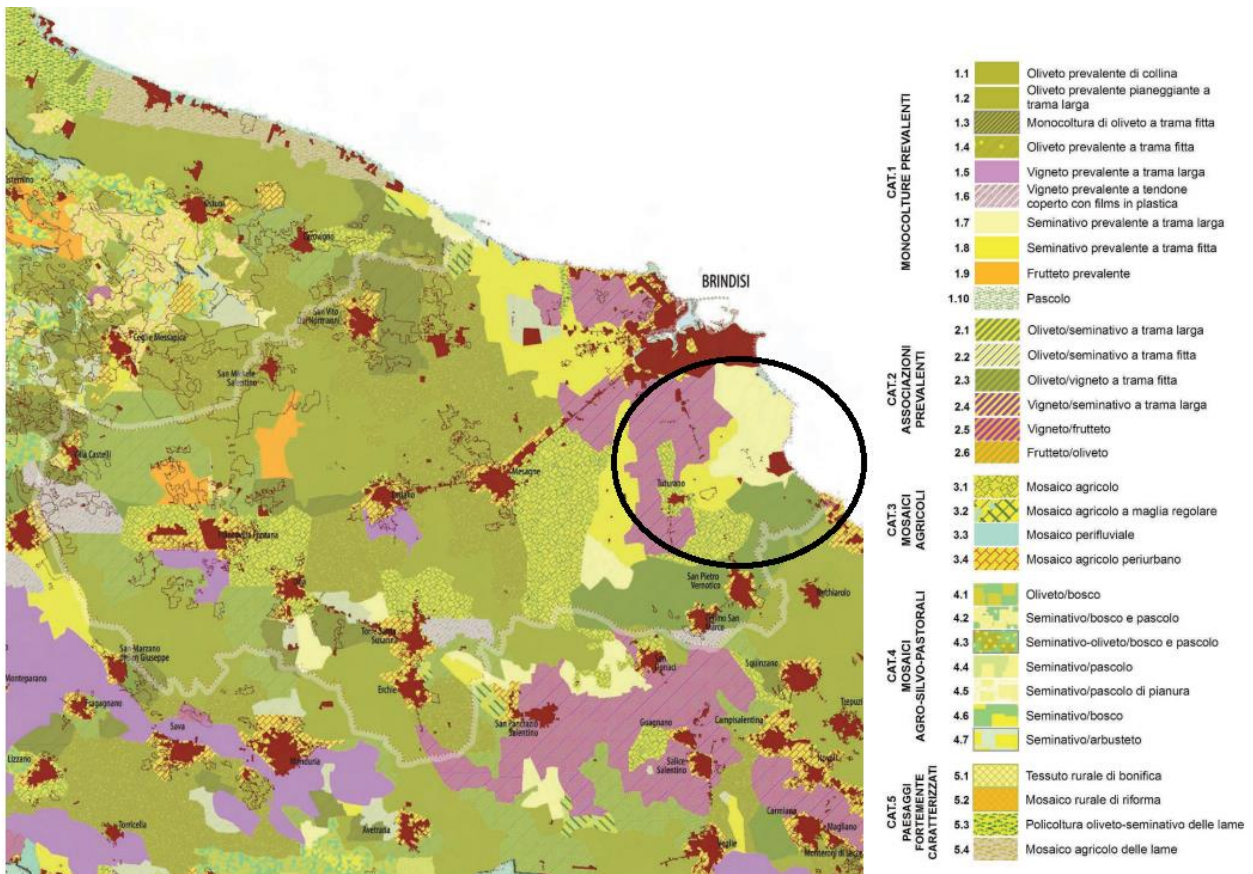


Figura 3: le morfotipologie rurali (fonte: PPTR)

Dal punto di vista meteorologico i comuni sopra citati si trovano nella fascia del clima mediterraneo con inverni miti ed estati caldo umide. Ciononostante, considerata la sua posizione geografica, le città risentono spesso sia di correnti gelide provenienti dai Balcani, che in inverno possono talvolta provocare estese gelate e/o moderate nevicate, sia da correnti calde provenienti dal Nordafrica, che al contrario fanno aumentare le temperature estive fin oltre i 40 °C, unitamente alla presenza di scirocco. Quest'ultimo può talvolta comportare temperature insolitamente alte anche nel periodo invernale. In base alle medie di riferimento, la temperatura media del mese più freddo, gennaio, si attesta attorno ai +10°C, mentre quella del mese più caldo, agosto, si aggira sui 28°C. Nel corso dell'anno è molto frequente la pioggia. Come accade in quasi tutto il territorio brindisino, la stretta vicinanza al mare e l'esposizione alle sue correnti comportano sia un elevato tasso di umidità che la quasi costante presenza di vento, che talvolta soffia impetuoso per diversi giorni di fila con raffiche che raggiungono talvolta gli 80 km/h. L'ambito in questione è caratterizzato principalmente dalla presenza di una rete di piccoli centri collegati tra loro da una fitta viabilità provinciale. Nell'omogeneità di questa

struttura generale, sono riconoscibili distinti paesaggi che identificano le numerose figure territoriali. A causa della mancanza di evidenti e caratteristici segni morfologici e di limiti netti tra le colture, il perimetro dell'ambito si è attestato totalmente sui confini comunali.

5. LAND CAPABILITY CLASSIFICATION DELL'AREA DI PROGETTO

Tutti i comuni della Regione Puglia sono stati classificati dal PSR 2014-2020 in funzione delle caratteristiche agricole principali. Il comune di Brindisi rientra in un'area ad agricoltura intensiva specializzata (zona b).

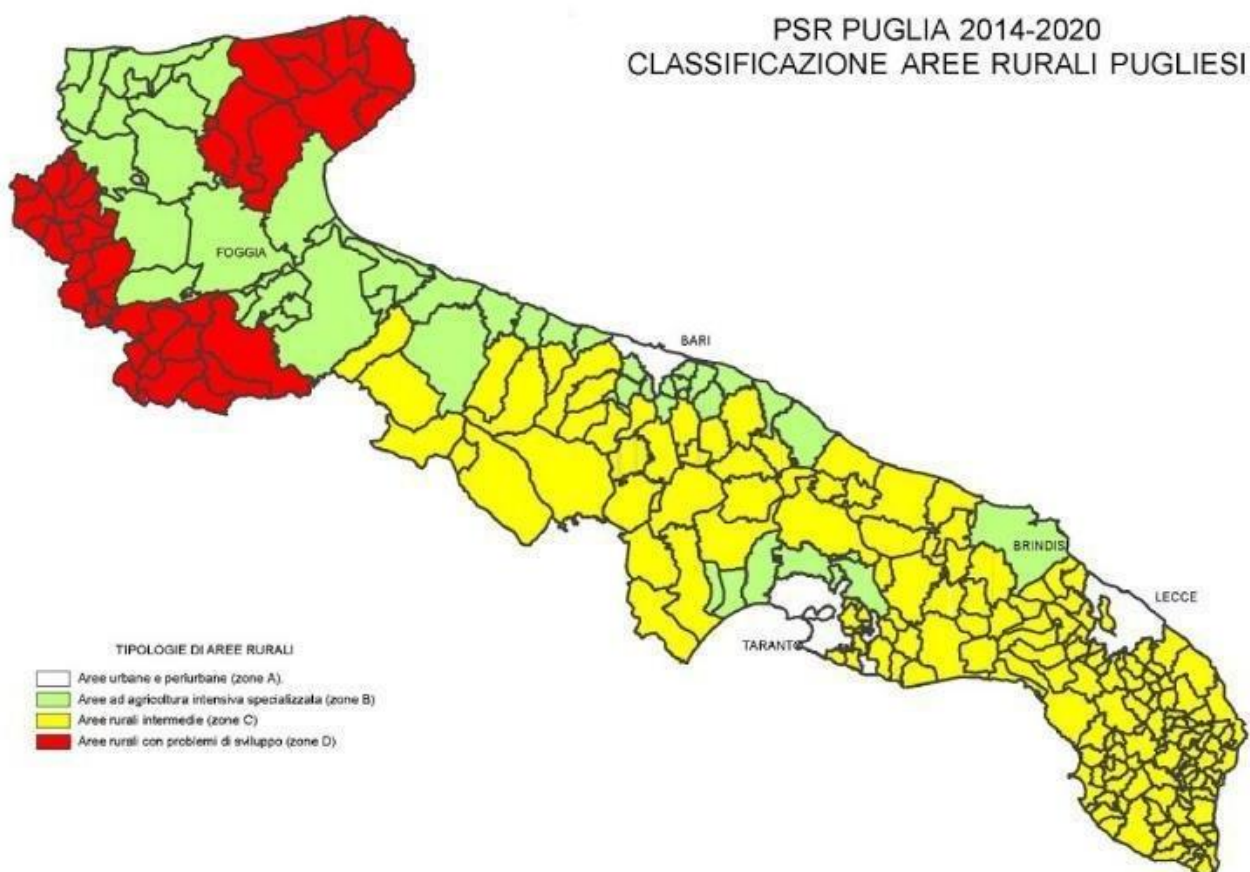


Figura 4: Classificazione aree rurali pugliesi

L'area interessata dal progetto ricade in una zona coltivata per la maggior parte ad uliveto, vigneto e seminativo. Si presenta con forti limitazioni intrinseche e pertanto con una limitata scelta di specie coltivabili. Il suolo in oggetto è **ascrivibile alla quarta classe di capacità d'uso (IVs)**, detta in gergo tecnico

Land Capability. Tale classificazione fa riferimento alle proprietà fisiche del suolo, che determinano la sua attitudine più o meno ampia nella scelta di particolari colture; ciò sempre tenendo conto delle limitazioni che tale condizione genera nell'uso del suolo agricolo generico, limitazioni che devono essere valutate in base alla qualità del suolo, ma soprattutto in base alle caratteristiche dell'ambiente in cui questo è inserito.

La produttività di un territorio, legata a precisi parametri di fertilità chimica del suolo (pH, C.S.C., sostanza organica, salinità, saturazione in basi), viene messa in relazione ai requisiti del paesaggio fisico (morfologia, clima, vegetazione, etc.), che fanno assumere alla limitazione di cui poco innanzi un grado di intensità differente a seconda che tali requisiti siano permanentemente sfavorevoli o meno (es.: pendenza, rocciosità, aridità, degrado vegetale, etc.). Tra i fattori che hanno fortemente condizionato la valutazione del suolo occorre evidenziare innanzitutto la scarsa profondità del suolo e contemporaneamente la salinità delle acque di irrigazione, elementi che provocano una drastica riduzione nella scelta delle colture. Assieme a ciò, non di minore importanza risultano sia il pH del suolo che la capacità di scambio cationico: dalle analisi del terreno svolte, si evince un pH altamente alcalino (tra 8,4 e 8,8) ed una capacità di scambio cationico molto bassa.

Tabella per la valutazione delle classi di Capacità d'uso dei suoli

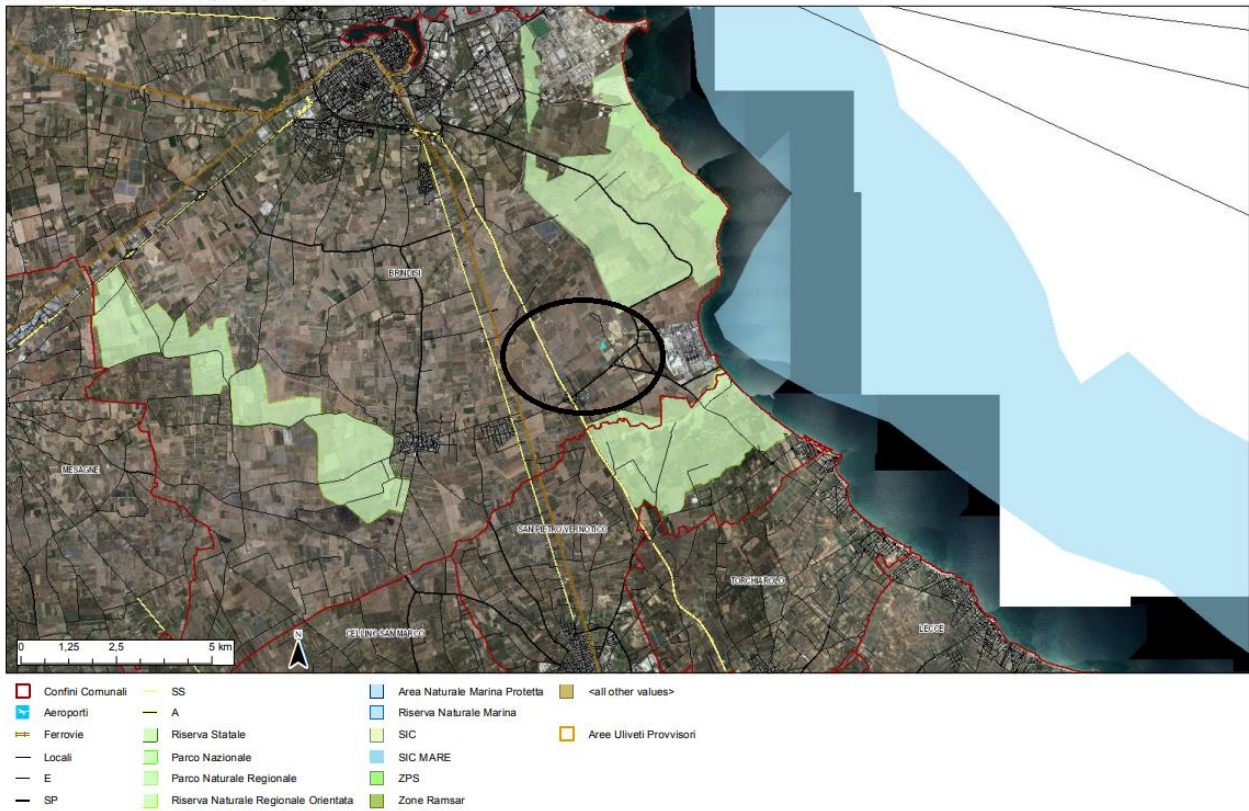
Parametro	CLASSE								sottoclasse
	I	II	III	IV	V	VI	VII	VIII	
Pendenza (%)	< 5	>5 e ≤10	>10 e ≤15	>15 e ≤35	> 35	-	-	-	e
Rischio potenziale di erosione	E1	E2	E3	E4-E5	-	-	-	-	e
Pietrosità Totale (%)	assente o scarsa	moderata	comune	elevata, molto elevata, eccessiva	-	-	-	-	s
Rocciosità (%)	assente o scarsamente roccioso	-	-	roccioso o molto roccioso	estremamente roccioso	-	-	roccia affiorante	s
Profondità utile alle radici (cm)	>150	>100 e ≤150	>50 e ≤100	>20 e ≤50	-	-	< 20	-	s
Scheletro (%) orizzonte arato/superficiale	≤ 5	>5 e ≤15	>15 e ≤35	>35 e ≤ 70	>70	-	-	-	s
Disponibilità di ossigeno per le piante	buona, moderata	buona, moderata	imperfetta	scarsa	molto scarsa	-	-	-	s
Classe Tessiturale (USDA) orizzonte arato/superficiale	F, FS, FA, FL, FSA, FLA	SF, AS	AL, L, A	S	-	-	-	-	s
Fertilità orizzonte arato/superficiale	buona	moderata	scarsa	-	-	-	-	-	s
Capacità assimilativa	molto alta	alta, moderata	bassa, molto bassa	-	-	-	-	-	s
AWC (mm d'acqua) (1)	>150	>100 e ≤150	>50 e ≤100	< 50	-	-	-	-	w
Rischio di inondazione (2)	assente	lieve	moderato	-	alto	-	-	-	w

(1) Si fa riferimento allo strato arato/superficiale e allo stato profondo o alla profondità utile alle radici se quest'ultima è meno profonda.

(2) Si fa riferimento alla frequenza dell'evento.

Nella zona scelta non vi sono presenti siti Sic e parchi naturali, come evidenziato dalla mappa sottostante.

Sistema Informativo Territoriale - Regione Puglia -- 10/02/2023



Ortofoto: riprese AGEA 2019

Fig. 5: Sit Puglia Parchi e Aree Protette

6. PROPRIETÀ FISICHE, CHIMICHE E BIOLOGICHE DEL SUOLO

Fattori importanti per il nostro studio, considerando che le particelle interessate alla realizzazione dell'impianto di energia verranno anche utilizzate per la coltivazione di diverse specie vegetali, sono le caratteristiche fisiche, chimiche e biologiche del terreno in oggetto. Per tale motivo, ci si è avvalsi della collaborazione di un laboratorio e sono state effettuate analisi su diversi campioni di suolo. Un campione di suolo è quella quantità di terra che si preleva allo scopo di raccogliere informazioni sulle caratteristiche dello stesso, indispensabili a numerose finalità come, ad esempio, la valutazione dei componenti della fertilità. La rappresentatività del campione è una condizione fondamentale, deve cioè rispecchiare, quanto più possibile, le proprietà dell'area a cui si riferisce; da ciò ne consegue che il campionamento è un'operazione estremamente delicata. Dall'esame di poche centinaia di grammi si ottengono infatti informazioni che vengono estese ad una massa di terreno di diverse tonnellate, ed è quindi evidente la necessità di procedere secondo determinati criteri di campionamento. I suoli presentano un'estrema variabilità sia in superficie che in profondità e talvolta ciò lo si riscontra anche su uno stesso appezzamento. Da quanto riportato si evince che, elemento molto importante, oltre al metodo di campionamento, è la scelta del sito, in modo da ottenere un campione ben rappresentativo. Prima del prelievo del campione sono state individuate le zone di campionamento sulla base di diverse caratteristiche quali:

- Colore superficiale (differenze evidenti di colore superficiale determinano aree aziendali diverse);
- Aspetto fisico (è stata osservata la conformazione delle zolle, presenza o meno di pietrosità e aree di ristagno idrico);

La verifica in campo di queste condizioni di omogeneità ha permesso di individuare delle aree dalle quali sono stati prelevati i campioni. Successivamente è stato scelto il metodo di campionamento. E' stato utilizzato il metodo di campionamento non sistematico ad X (*figura 6*): sono stati scelti i punti di prelievo lungo un percorso tracciato sulla superficie, formando delle immaginarie lettere X, e sono stati prelevati diversi campioni elementari (quantità di suolo prelevata in una sola volta in una unità di campionamento) ad una profondità di circa 40 cm poiché a tale profondità corrisponde lo strato attivo del suolo, cioè quello che andrà ad ospitare la maggioranza delle radici. Successivamente i diversi campioni elementari ottenuti sono stati mescolati al fine di ottenere i campioni globali omogenei dai quali si sono ricavati i campioni finali, circa 1 kg cada uno di terreno che sono stati poi analizzati.

Campionamento non sistematico a X

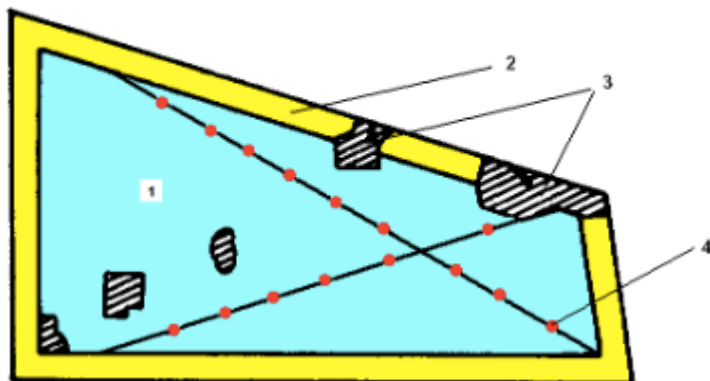


Figura 6: 1.Zona di campionamento, 2 bordi da non campionare, 3 aree anomale non omogenee da non campionare, 4 campione elementare

Le analisi chimico fisiche effettuate ci hanno fornito informazioni relative alla tessitura (rapporto tra le varie frazioni granulometriche del terreno quali sabbia, limo e argilla): tale valore determina la permeabilità e la capacità di scambio cationico del suolo, la salinità, la concentrazione di sostanza organica ed elementi nutritivi, l'analisi del complesso di scambio e il rapporto tra i vari macro-elementi.

Dai risultati fornitici risulta che il terreno, sito in agro di Brindisi, sono terreni franco sabbioso argilloso (FSA) con una media di circa il 37% di sabbia, il 19 % di limo e il 44 % di argilla; è un terreno alcalino con un ph tra 7,6 e 8,1; non calcareo, ma con una conducibilità elettrica leggermente più elevata rispetto ai valori guida.

Le concentrazioni di azoto e sostanza organica risultano leggermente basse, i macro-elementi quali fosforo e potassio si attestano su valori normali. Il terreno risulta particolarmente ricco di calcio e magnesio e possiede un'elevata capacità di scambio cationico.

Nel complesso, nonostante risultano leggermente bassi i valori di sostanza organica e azoto, possiamo affermare che la coltivazione di diverse specie su tale terreno non desta preoccupazione.

Il rapporto carbonio/azoto si attesta su valori normali.

I dati più preoccupanti sono quelli forniti dall'Arpa in seguito al Progetto ARAB – Analisi di rischio sul lotto di aree agricole adiacente al nastro trasportatore ENEL ed alla centrale Federico II Caratterizzate in stralcio al "Piano di Caratterizzazione delle aree agricole".

I risultati dell'analisi di Caratterizzazione, effettuata da SI, mostrano che 688 campioni su 972 nel terreno, 15 su 27 nella falda ed 1 nelle acque superficiali risultano contaminati,

evidenziando tuttavia una assenza di consequenzialità tra contaminazione dei terreni e delle acque.

Per quanto concerne i terreni che, per estensione della contaminazione e rischio potenziale degli inquinanti, manifestano le maggiori criticità, le passività ambientali in essi riscontrate sono attribuibili esclusivamente alle classi dei Metalli (Stagno, Berillio, Arsenico, Vanadio, Cobalto, Rame, Cadmio, Nichel e Mercurio) e dei Pesticidi clorurati (4,4'-DDE, 4,4'-DDT, 4,4'-DDD, endrin, alaclor, aldrin e dieldrin). Soltanto il campione S23/C04 (3,00,4,00 m) è connotato da una lieve contaminazione riferibile agli Idrocarburi pesanti (58,1 mg/Kg ss).

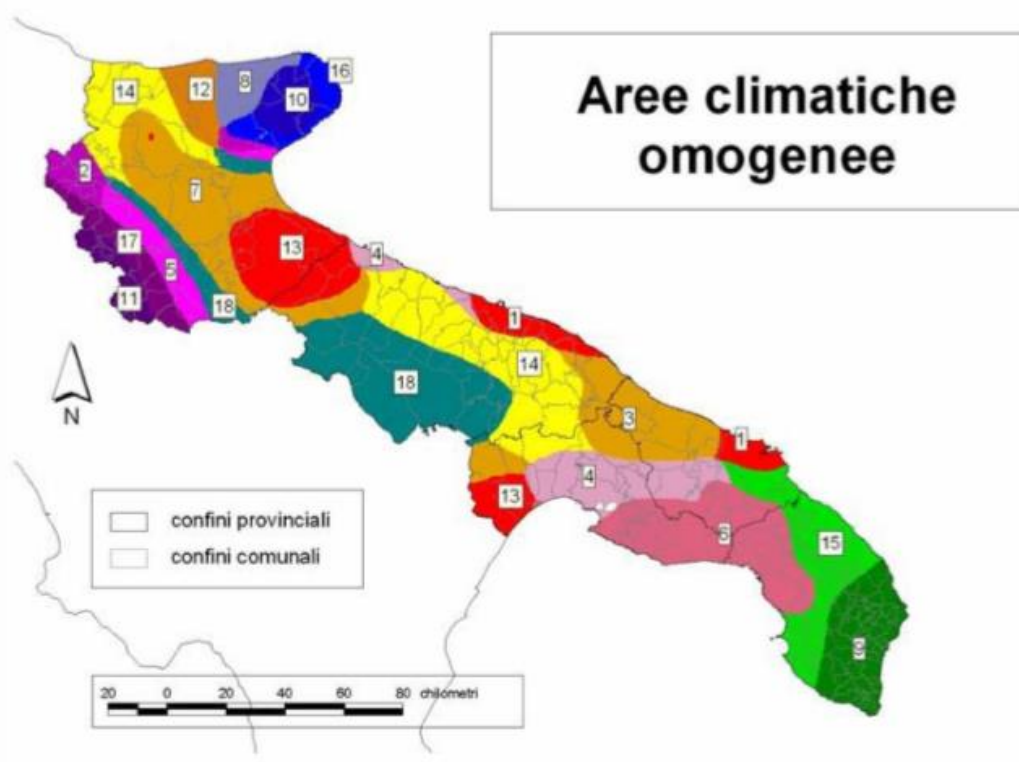
7. CARATTERISTICHE CLIMATICHE DELL'AREA

L'Istituto Agronomico Mediterraneo di Bari, nell'ambito del progetto ACLA2, ha prodotto una carta climatica che suddivide il territorio pugliese in aree climatiche omogenee, di varia ampiezza, in relazione alla topografia e al contesto geografico, all'interno delle quali si suddividono sub-aree a cui corrispondono caratteristiche fitocenosi.

L'area di nostro interesse ricade nell'area climatica n°15 , caratterizzata da un deficit idrico potenziale annuo (DIC) pari a 649 mm, da un ampio periodo siccitoso che va da maggio fino a metà settembre.

Si hanno temperature medie annue delle minime intorno a 12,2° C e di temperature medie massime di 21,0° C, il mese più caldo è Luglio.

Per quanto riguarda l'andamento annuo delle precipitazioni, le quantità medie annue sono di 594 mm, distribuite in buona misura nel periodo autunnale e con minore intensità nel primo periodo primaverile, quasi del tutto assenti sono le precipitazioni nel secondo periodo primaverile e nei mesi estivi.



8. MITIGAZIONE E PIANO AGRICOLO INTEGRATO

Il progetto prevede la realizzazione di un impianto integrato di produzione elettrica da fonte rinnovabile fotovoltaica e di produzione agricola biologica destinata alla realizzazione di biomasse, denominato “AEPV-CO2”. Il parco agrivoltaico avrà una potenza di picco in corrente continua di 68,59 Mwp e di 55,86 Mw di immissione.

L'integrazione delle due attività ha quale effetto positivo la minimizzazione degli effetti sul paesaggio della componente fotovoltaica, andando ad agire tanto sulla mitigazione visiva (coltivazione di lecci lungo il confine) che rende pressoché invisibile l'impianto all'esterno, anche in considerazione del particolare andamento plano-altimetrico dell'area di inserimento che non offre punti di vista panoramici; così come l'uso agricolo dell'intera area, che minimizza l'incidenza sull'ambiente animale (aviofauna, piccoli rettili, microfauna del suolo).

Il piano colturale prevede la coltivazione di:

- Un'area esterna al perimetro del parco di circa 11.872 m interamente coltivati a *Quercus Ilex L.* “leccio”, formata da un filare esterno alla recinzione con un sesto di impianto di circa 3,5 m tra le piante, per un totale di 3.392 piante di leccio;

- 9 lotti di coltivazione per un totale di circa 820.904,43 mq interamente coltivati a colza per il primo anno, in queste aree ogni anno avverrà una rotazione colturale;
Quindi complessivamente abbiamo un'area coltivata pari al 90,5 % dell'area totale del lotto di impianto.

La coltivazione nella zona perimetrale presenta una caratteristica fondamentale, che è quella di riuscire a mitigare l'impatto visivo: il leccio con un portamento a globo e con un importante apparato vegetativo.

All'interno del blocco verranno coltivate diverse colture, accomunate da molteplici fattori agronomici:

- basso fabbisogno di radiazioni solari;
- bassa esigenza di risorsa idrica;
- impiego della manodopera ridotto a due interventi per ciclo colturale (semina e raccolta), con un numero di giornate lavorative comprese tra 120 e 180;
- operazioni colturali interamente meccanizzate;
- portamento vegetativo inferiore a 150 cm;
- buone performance produttive con protocolli biologici.;
- colture non edibili (no food);
- piante dedicate per la produzione di biomassa e di oli industriali.

Si procederà inoltre all'utilizzo di strumenti innovativi come ad esempio il collegamento isobus dell'agricoltura di precisione, ed in particolare i sistemi di guida parallela, per rendere più produttiva e più compatibile l'integrazione di queste due attività imprenditoriali.

Il layout dell'impianto, nella sua formulazione standard, ben si presta all'ipotesi di condivisione

delle due iniziative, la produzione di energia elettrica e la produzione agricola biologica.

Il layout di impianto, in relazione al tipo di inseguitore scelto, prevede un passo di interfila (pitch) pari a 6 m. Ciò comporta che lo spazio massimo libero e sempre disponibile, indipendentemente dalla rotazione dei pannelli intorno all'asse di rotazione N S, è di 3,61 m circa.

Questi spazi/filari sono disponibili alla conduzione agricola biologica, sono anche spazi che possono essere liberamente percorsi dai mezzi meccanici e non per la conduzione agricola del terreno come dai mezzi per la manutenzione dei pannelli.

Particolare attenzione, nell'impostazione del layout dell'impianto fotovoltaico, va riposta nella scelta dell'altezza minima da terra dei pannelli fotovoltaici di 2,10 m, appositamente studiata allo scopo di preservare la continuità della coltivazione dell'aree agricole interessate dall'intervento.

Una struttura impiantistica collocata ad un'altezza di 2,10 mt. permetterà la crescita delle colture da biomassa, ove collocate, senza creare zone d'ombra che influiscano sulla producibilità dell'impianto fotovoltaico.

Si procederà ad una rilevazione dei dati del terreno con analisi chimico-fisiche con registrazione dei punti di prelievo e loro georeferenziazione.

Il suolo è stato analizzato in preimpianto e verrà rianalizzato ogni anno per vedere la sua evoluzione strutturale, la bioattivazione e la capacità di scambio cationico. La temperatura ed il ph verranno costantemente monitorati tramite l'ausilio di stazioni meteo e sonde di temperature e di umidità, installate ad una profondità di 15 cm 30 cm e 45 cm nel suolo.

Lo studio delle rese e dello sviluppo delle piante in ogni loro fase fenologica sarà una delle attività di monitoraggio che i tecnici effettueranno costantemente. Si prevede di effettuare un report annuale nel quale si analizzerà la produzione avuta nelle singole aree e quella media di riferimento dell'essenza scelta, il piano colturale verrà aggiornato ogni 4 anni. Saranno campionati i seguenti fattori come previsto dalla normativa nazionale sulla caratterizzazione dei terreni.

All'interno dei campi saranno installate delle sonde che consentiranno di monitorare una serie di elementi caratterizzanti quali:

- Centraline meteo per la misura di - Vento - Umidità - Piovosità - Bagnatura delle foglie - Radiazione solare;
- Sensori di umidità del suolo;
- Sensori per la valutazione della vigoria delle piante;

Sarà adeguato il parco macchine all'utilizzo dei sistemi isobus per poter utilizzare con questa tecnologia:

- Guida automatica con controllo automatico delle sezioni e mappe di prescrizione per la distribuzione delle sementi.

9. CONCLUSIONI

L'analisi dell'agrosistema della campagna brindisina ha visto negli ultimi anni una caduta quasi irreversibile della redditività delle colture praticate: si è praticamente dimezzata la superficie a vigneto, destinata quasi esclusivamente in un piccolo areale con un'incidenza sulla superficie totale del 6,37%; la coltivazione dell'ulivo resta la coltura preponderante con il 56,43%, comparto in crisi con produzioni quasi azzerate per colpa del batterio della *Xylella Fastidiosa* che vedrà nell'immediato gli agricoltori costretti ad espiantare i propri alberi, oramai completamente seccati.

La superficie destinata a terreni coltivati a seminativo si sta riducendo per via dei margini sempre più bassi e da un punto di vista economico non più redditizi, per via degli abbassamenti dei prezzi causati dall'importazione dei cereali da paesi esteri.

Superficie in produzione per tipologie colturali

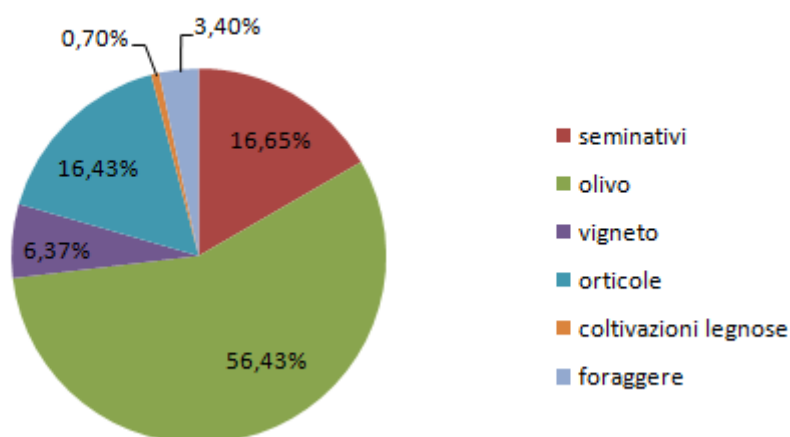


Fig. 4 – Superficie in produzione in ettari per tipologie colturali – Dettaglio provinciale 2010-2011

2010	Seminativi	Olivo	Vite	Orticole	Coltivazioni legnose	Foraggiere	Colture industriali
Foggia	199.600	52.450	37.250	62.551	3.525	143.890	8.901
Bari	58.730	99.000	22.300	20.042	33.466	187.320	23
Taranto	37.092	38.600	37.735	9.195	10.867	41.003	213
Brindisi	24.588	63.000	15.400	18.009	8.095	10.880	0
Lecce	30.360	89.400	13.200	24.418	1.173	6.020	50
Barletta-Andria-Trani	18.380	32.000	15.300	4.739	2.997	4.212	5
Totale Puglia	368.750	374.450	141.185	138.954	60.123	393.325	9.192
2011	Seminativi	Olivo	Vite	Orticole	Coltivazioni legnose	Foraggiere	Colture industriali
Foggia	196.907	52.500	28.500	57.010	3.527	143.810	9.001
Bari	58.700	99.000	18.030	21.117	33.749	145.050	34
Taranto	29.564	38.600	31.095	8.493	10.910	44.565	126
Brindisi	23.902	63.000	13.100	15.890	8.020	10.800	0
Lecce	26.535	89.900	10.150	26.178	1.116	5.420	35
Barletta-Andria-Trani	18.540	32.000	17.800	5.161	3.096	3.861	1
Totale Puglia	354.248	375.000	118.675	133.849	57.322	353.506	9.197

Fonte: elaborazione ARPA su dati ISTAT - stima delle superfici e produzioni delle coltivazioni agrarie 2010-2011

L'area di progetto è caratterizzata da una netta predominanza di seminativi, irrigui e non; sono quasi del tutto assenti lembi di ecosistemi naturali e seminaturali.

Dal punto di vista faunistico, la semplificazione degli ecosistemi, dovuta all'espansione areale del seminativo, ha determinato una forte perdita di microeterogeneità del paesaggio agricolo, portando alla presenza di una fauna non particolarmente importante ai fini conservativi, rappresentata più che altro da specie sinantropiche (legate all'attività dell'uomo).

Alla luce delle considerazioni sopra esposte, sono convinto che l'integrazione del progetto di produzione di energia elettrica da fonte rinnovabile e di produzione agricola biologica risulta essere un moltiplicatore di benefici per entrambi i progetti che possono svilupparsi senza limitazione e condizionamenti. Inoltre, il progetto integrato risulta essere benefico, oltre che per la sfera privata dei due imprenditori, anche per la sfera pubblica, andando a migliorare l'inserimento ambientale del progetto fotovoltaico che, di per sé, è di interesse pubblico, non andando ad alterare le condizioni ambientali preesistenti.

Galatina, 16/02/2022

Dott. Agr. STOMACI MARIO

