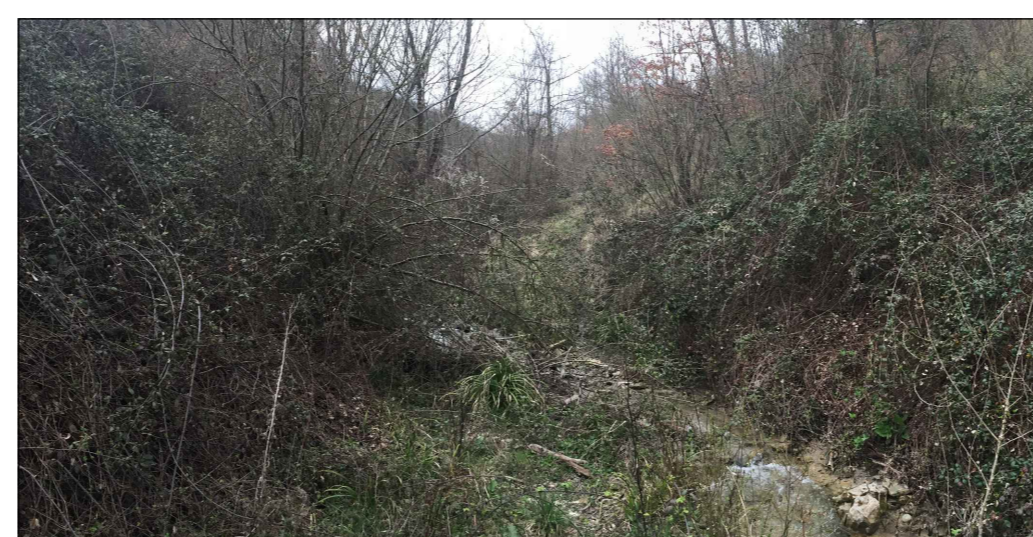
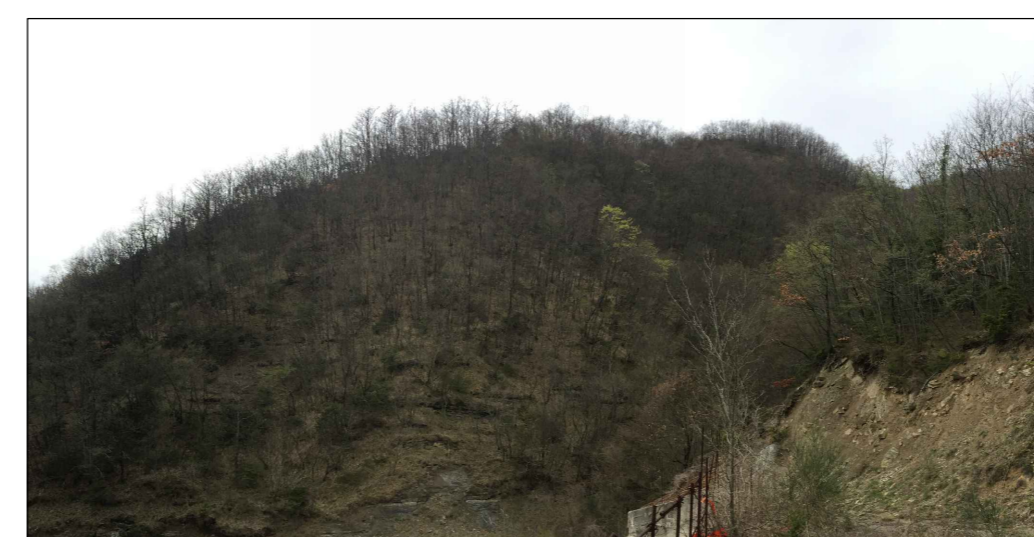


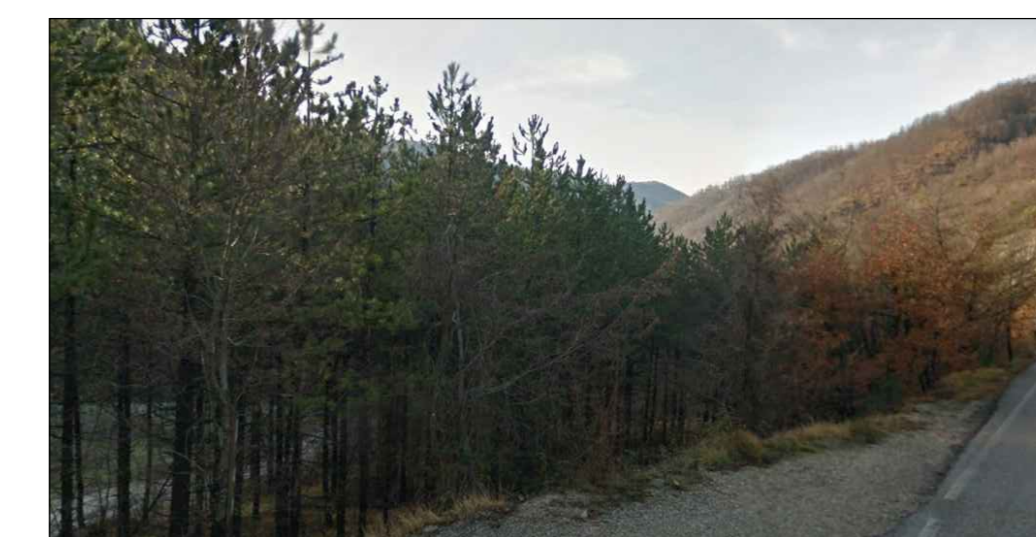
1 - Versante opposto all'area della Guinza in cui risaltano un rimboscimento di pino nero, un'area prativa con presenza di ginepri e al margine della strada sulla scarpata presenza di roverelle e cerni



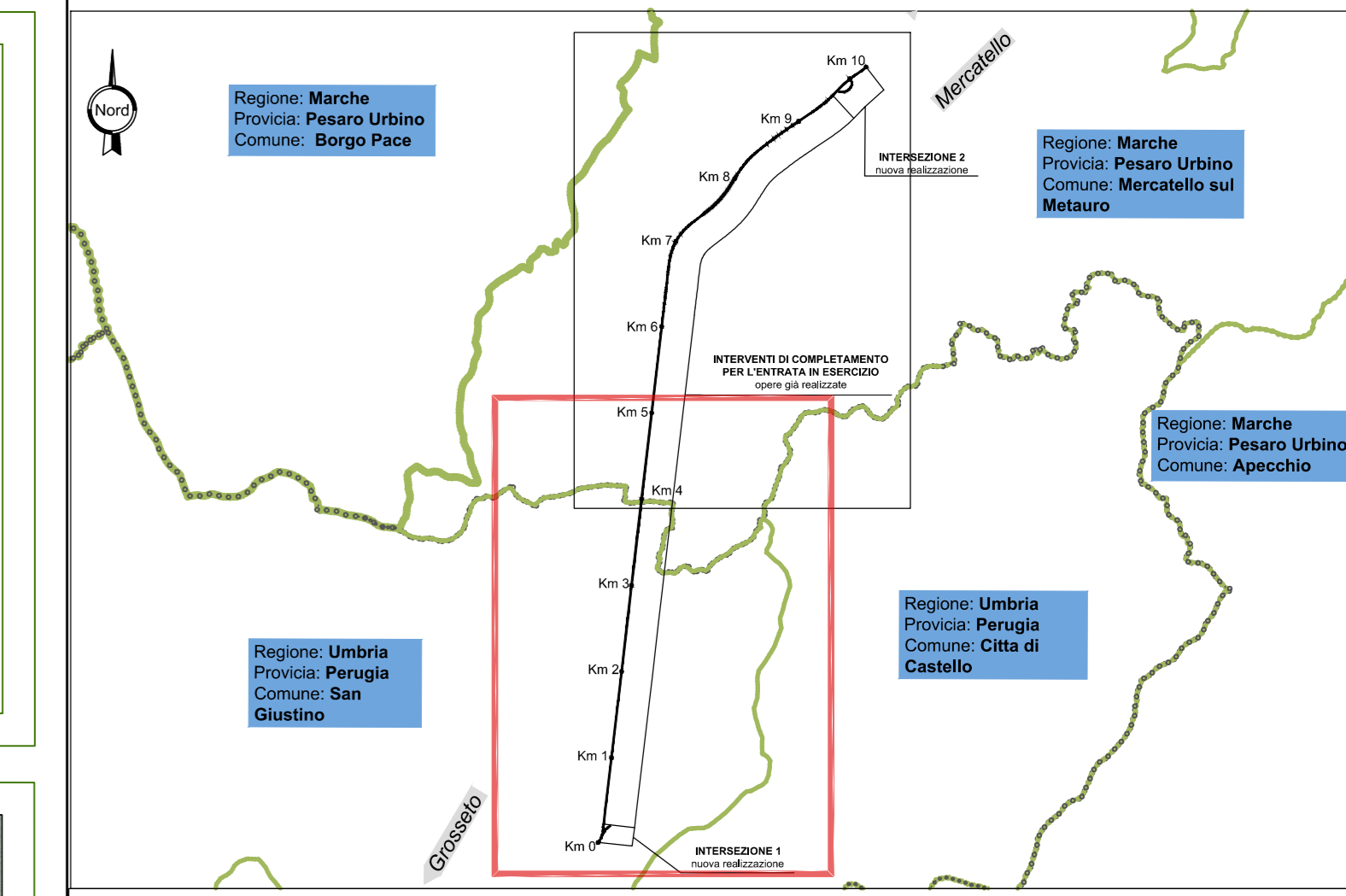
2 - Torrente Lama, si evidenzia l'area ripariale degradata in cui non si ritrovano specie quali salici e pioppi segnalate invece come presenti tra gli habitat del SIC



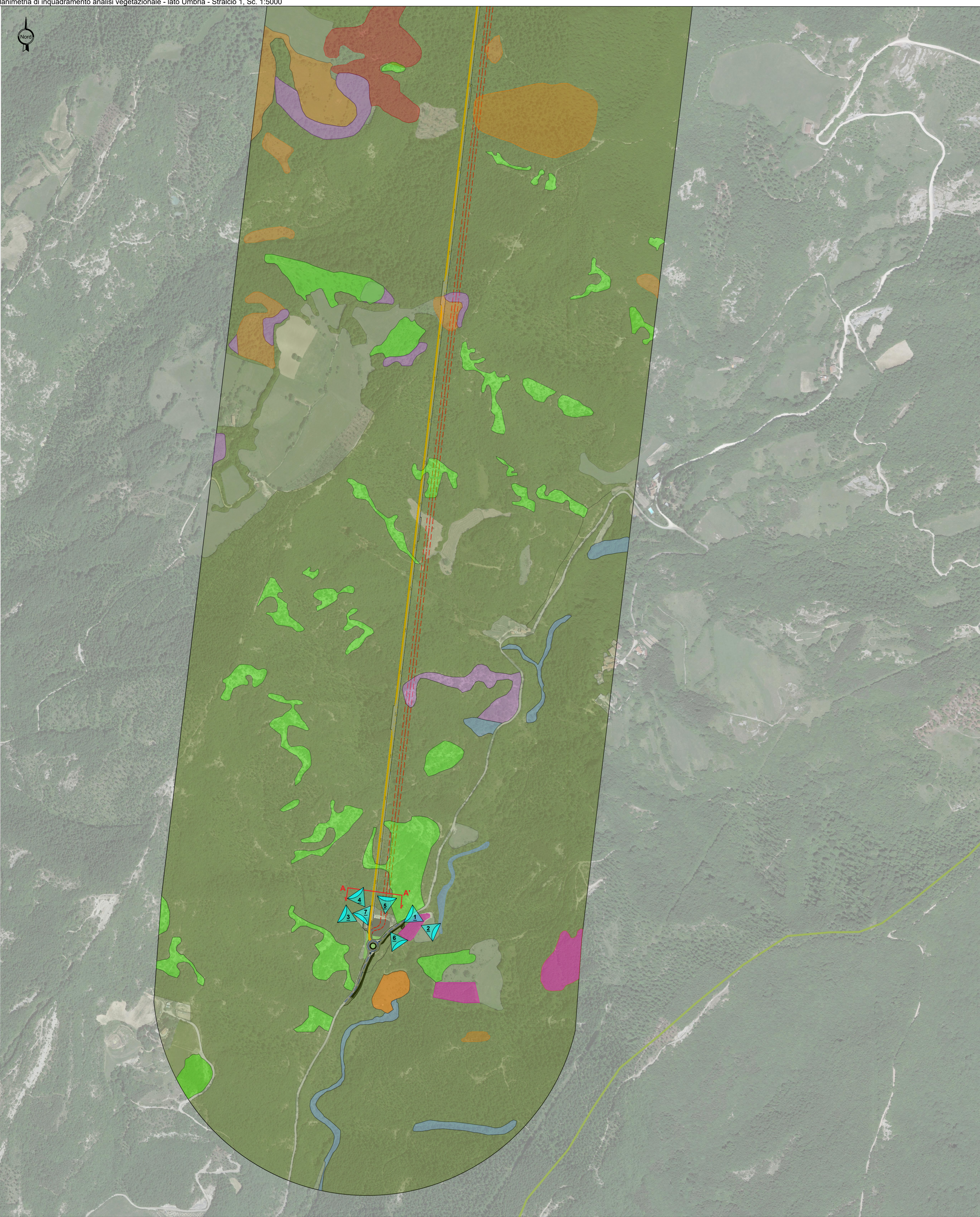
3 - Versante al lato dell'imbocco della Guinza in cui visibile la cerreta spoglia e l'acclività del versante



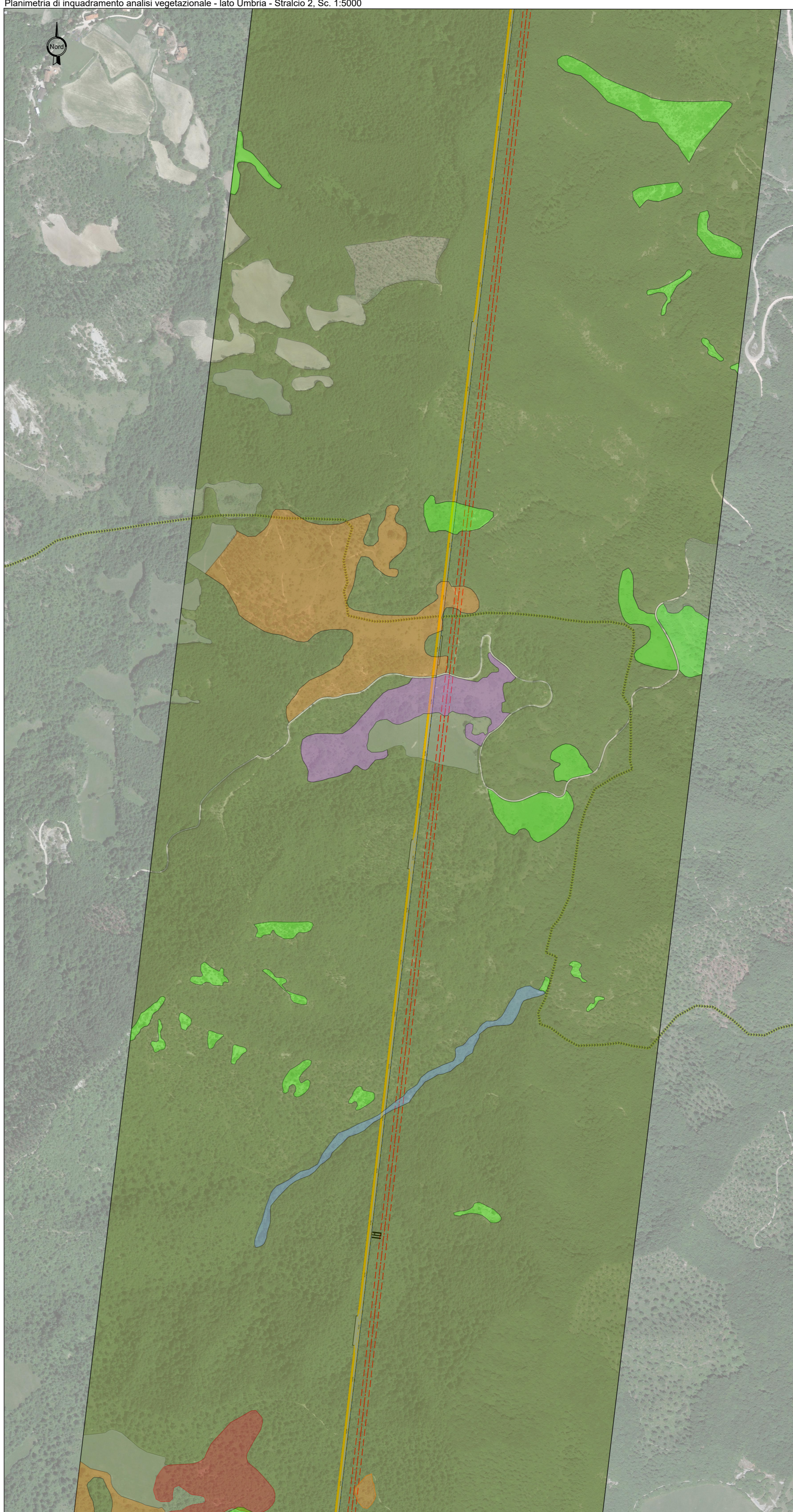
4 - Vista della paratia adiacente l'imbocco della galleria Guinza con sulla sinistra visibile il rimboscimento di pino nero



Planimetria di inquadramento analisi vegetazionale - lato Umbria - Stralcio 1, Sc. 1:5000

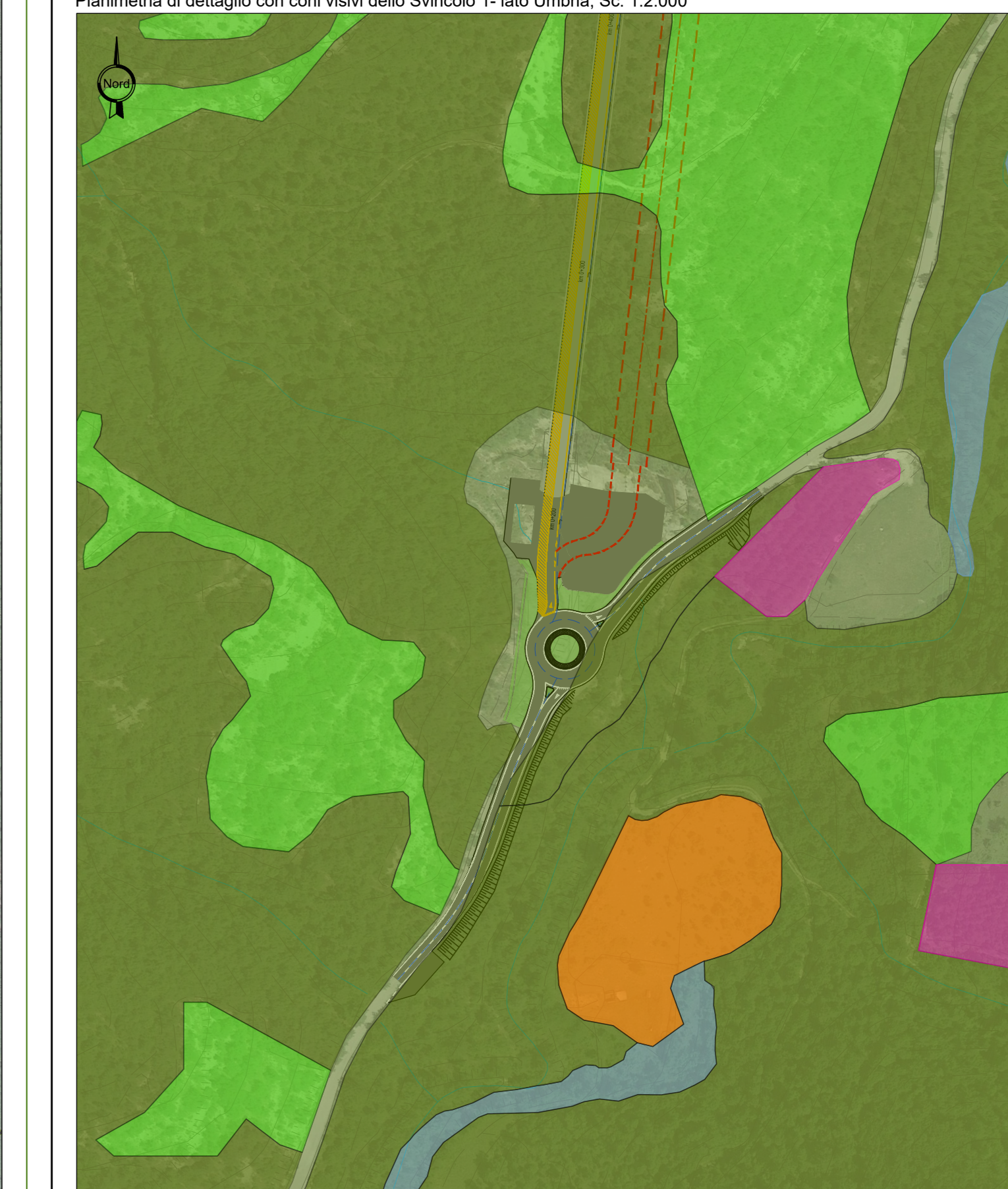


Planimetria di inquadramento analisi vegetazionale - lato Umbria - Stralcio 2, Sc. 1:5000



- Legenda vegetazione**
- Cerrete nord-italiane e dell'Appennino settentrionale
 - Foreste a galleria di *Salix alba* e *Populus alba*
 - Praterie mediche del piano collinare
 - Brughiere e cespuglieti a prevalenza di ginestra
 - Cespuglieti di *Juniperus communis*
 - Faggeti degli Appennini con *Taxus* e *Ilex*
 - Rimboscimento di *Prunus nigra*

Planimetria di dettaglio con coni visivi dello Svincolo 1- lato Umbria, Sc. 1:2.000



Descrizione

Cerrete nord-italiane e dell'Appennino settentrionale
 Si tratta di boschi dominati da *Quercus cerris* che si sviluppano su substrati acidi. Sono ben diffuse nell'Italia centrale mentre nell'Italia settentrionale si tratta di formazioni localizzate in cui spesso il cerro si mescola con altre querce.
 Associazioni: *Rosa sempervirens-Quercetum pubescentis*; *Cytisio sessilifolii-Quercetum pubescentis*

Foreste a galleria di *Salix alba* e *Populus alba*
 Bosaglia a prevalenza di salici e pioppi, puri o in mescolanza tra loro con robinia e ontano come specie sporadiche. Localizzati in prossimità dei corsi d'acqua, su alvei e nei fondo valli.
 Associazioni: *Salicetum albae*; *Salicetum eleagni*; *Populetum albae*; *Aro italici-Alnetum glutinosa*

Praterie mediche del piano collinare
 Si tratta di formazioni dominate da *Bromus erectus* e ricche in orchidee che si sviluppano nell'Appennino, su suoli più profondi. Per l'Italia è inclusa la sola categoria del 34.3266. Sono qui riferite anche le praterie del 34.3228.
 Associazioni: *Bromion erecti*

Brughiere e cespuglieti a prevalenza di ginestra
 Arbustato denso a ginestre con presenza sporadiche di specie spinose e ginepri (tra cui il ginepro rosso), localizzato su ex-pascoli e coltivi abbandonati, soprattutto in esposizioni calde.
 Associazioni: *Sparto juncei-Cytisetum sessilifolii*



Descrizione

Cespuglieti di *Juniperus communis*
 Arbusteti più o meno radi dominati da *Juniperus communis*. Sono generalmente cenosi arbustive aperte, che includono sia gli ambienti di prateria in cui il ginepro comune forma piccoli nuclei che gli ambienti in cui il ginepro, spesso accompagnato da altre specie arbustive (tra cui *Rosa* sp. pl., *Crataegus monogyna*, *Prunus spinosa*), forma nuclei più ampi. Si tratta di cenosi secondarie che colonizzano praterie pascolate e prato-pascoli ora in abbandono.
 Associazioni: *Festuco-Brometea*

Faggeti degli Appennini con *Taxus* e *Ilex*
 Faggete termofite con tasso e con agrifoglio nello strato alto-arbustivo e arbustivo del piano bioclimatico supratemperato ed ingressioni nel mesotemperato superiore, sia su substrati calcarei sia silicei o marnosi distribuite lungo tutta la catena Appenninica e parte delle Alpi Marittime. Sono generalmente ricche floristicamente, con partecipazione di specie arboree, arbustive ed erbacee mesofile dei piani bioclimatici sottostanti; prevalentemente elementi sud-est europei.
 Associazioni: *Cardamini Kilabellii-Fagenion sylvaticae*

Rimboscimenti di Pino nero
 Foreste mediterraneo-montane e alpine caratterizzate dalla dominanza di pini del gruppo di *Pinus nigra*. *Pinus nigra* è una specie eliofita e pioniera che si adatta ad ambienti estremi (costoni rocciosi, pareti sub verticali) e a condizioni di aridità edifica purché compensata da una elevata umidità atmosferica.
 Associazioni: *Genisto sericeae-Pinetum nigrae*

Sanas GRUPPO FS ITALIANE **Direzione Tecnica**

ITINERARIO INTERNAZIONALE E78 S.G.C. GROSSETO – FANO
 Tratto Selci Lama (E45) – S. Stefano di Gaia
 Adeguamento a 2 corsie della Galleria della Guinza (lotto 2) e del tratto Guinza – Mercatello Ovest (lotto 3)
 1° stralcio

PROGETTO ESECUTIVO cod. AN58

PROGETTAZIONE: MANDATARIA: MANDANTI:
 RAZIONAMENTO: **ITER** **ENTREVA** **sinergo**
 TEMPORANEO PROGETTISTI:

IL RESPONSABILE DELL'INTEGRAZIONE DELLE PRESTAZIONI SPECIALISTICHE:
 Ing. Riccardo Formisani - Società Pro Ter Srl
 Ordine Ingegneri Provincia di Milano n. 18049

IL GEOLOGO:
 Dott. Geo. Massimo Mazzucchetti - Società Pro Ter Srl
 Albo Geo. Lombardia n. 2152

IL COORDINATORE PER LA SICUREZZA IN FASE DI PROGETTAZIONE:
 Ing. Massimo Mengoli - Società Pro Ter Srl
 Ordine Ingegneri Provincia di Varese n. 1051

VISTO: IL RESP. DEL PROCEDIMENTO:
 Dott. Ing. Vincenzo Galvani

PROTOCOLLO: DATA:

INTERVENTI DI INSERIMENTO PAESAGGISTICO E AMBIENTALE 09.01 – INSERIMENTO AMBIENTALE
 Carta della vegetazione rilevata – lato Umbria

CODICE PROGETTO	NOME FILE	REVISIONE	SCALA
PROGETTO LIV. PROG. N. PROG.	TOO-IA01-AMB-CT01_A.dwg		
LO702M E 2101	CODICE ELAB. TO01IA01AMBCT01	A	voce
D			
C			
B			
A	EMISSIONE	EBBRAIO 2023 DA REV. PROGETTO	FORMULA FORMULA
REV.	DESCRIZIONE	DATA REDATTO	VERIFICATO APPROVATO