



REGIONE SARDEGNA
COMUNI DI VILLANOVAFORRU, SARDARA, SANLURI E
FURTEI (SU)

PROGETTO

Impianto per la produzione di energia elettrica da fonte eolica
di potenza pari a 42 MW denominato "Marmilla"
Comuni di Villanovaforru, Sardara, Sanluri e Furtei (SU)

TITOLO

Rel.10 - Relazione dimensionamento cavi MT

PROPONENTE



ENGIE TREXENTA S.r.l.

Sede legale e Amministrativa:
Via Chiese 72
20126 Milano (MI)
PEC: engietrexenta@legalmail.it

PROGETTISTA



SCM ingegneria S.r.l.
Via Carlo del Croix, 55
Tel.: +39 0831-728955
72022 Latiano (BR)
Mail: info@scmingegneria.com

Dott. Ing. Daniele Cavallo



Scala	Formato Stampa A4	Cod.Elaborato EOMRMD-I_Rel.10	Rev. 00	Nome File EOMRMD-I_Rel.10-Relazione dimensionamento cavi MT	Foglio 1 di 13
-------	----------------------	----------------------------------	------------	---	-------------------

Rev.	Data	Descrizione	Elaborato	Controllato	Approvato
00	15/04/2023	Emesso per iter autorizzativo	L. Maculan	D. Cavallo	D. Cavallo

INDICE

1	INTRODUZIONE	3
2	DATI GENERALI	3
2.1	DATI DEL PROPONENTE	3
2.2	LOCALITÀ DI REALIZZAZIONE DELL'INTERVENTO	4
2.3	DESTINAZIONE D'USO	4
3	LOCALIZZAZIONE DEL PROGETTO	5
4	SCOPO	8
5	DATI DI PROGETTO	10
6	CRITERI DI CALCOLO	11
6.1	CALCOLO DELLA PORTATA	11
6.2	CALCOLO DELLE CORRENTI DI CORTO CIRCUITO	11
6.3	CALCOLO DELLA CADUTA DI TENSIONE	12
7	RISULTATI	13

1 INTRODUZIONE

Il presente documento è parte integrante del progetto di una centrale di produzione di energia da fonte eolica, con una potenza nominale di 42 MW che la società ENGIE TREXENTA S.R.L. (di seguito “la Società”) intende realizzare nei Comuni di Villanovaforru, Sardara, Sanluri e Furtei (SU).

La società ha acquisito l’iniziativa, inclusa della proposta di connessione da parte di Terna, dalla società RENEWABLES CIRCULAR DEVELOPMENT S.R.L. in data 25/05/2022.

La Società RENEWABLES CIRCULAR DEVELOPMENT S.R.L. ha presentato a Terna S.p.A. (“il Gestore”) la richiesta di connessione alla RTN per una potenza in immissione di 42,0 MW; alla richiesta è stato assegnato Codice Pratica 202100406.

In data 19/07/2021, il gestore ha trasmesso la soluzione tecnica minima generale per la connessione (STMG), formalmente accettata in data 17/11/2021.

Lo schema di connessione alla RTN, descritto nella STMG, prevede che l’impianto eolico debba essere collegato in antenna a 150 kV sulla sezione a 150 kV di una futura Stazione Elettrica (SE) di Trasformazione RTN 380/150 kV da inserire in entra – esce alla linea RTN 380 kV “Ittiri - Selargius”.

Al fine di razionalizzare l’utilizzo delle strutture di rete, il Gestore ha proposto alla Società di condividere lo stallo RTN nella nuova Stazione Elettrica (SE) di Trasformazione RTN 380/150 kV con altri produttori.

2 DATI GENERALI

2.1 DATI DEL PROPONENTE

Di seguito i dati anagrafici del soggetto proponente:

SOCIETA' PROPONENTE	
Denominazione	ENGIE TREXENTA S.R.L.
Indirizzo sede legale	Via Chiese 72 – 20126 Milano (MI)
Codice Fiscale/Partita IVA	12367510968
Numero REA	MI - 2657279
Capitale Sociale	10.000,00
Socio Unico	ENGIE ENERGIES ITALIA S.R.L.
PEC	engietrexenta@legalmail.it

Tabella 2-1 – Informazioni principali della Società Proponente

2.2 LOCALITÀ DI REALIZZAZIONE DELL'INTERVENTO

L'impianto eolico oggetto del presente documento sarà realizzato nei comuni di Villanovaforru, Sardara e Sanluri (SU).

Il cavidotto MT relativo allo stesso impianti interesserà invece i comuni di Villanovaforru, Sardara, Sanluri e Furtei (SU).

Le opere Utente e di Rete saranno infine realizzate interamente nel comune di Sanluri (SU).

2.3 DESTINAZIONE D'USO

L'area oggetto dell'intervento ha una destinazione d'uso agricolo.

3 LOCALIZZAZIONE DEL PROGETTO

Il progetto prevede la costruzione di una centrale di produzione di energia elettrica da fonte eolica nei comuni di Villanovaforru, Sardara, Sanluri e Furtei (SU) e delle opere indispensabili per la sua connessione alla RTN, nel comune di Sanluri (SU).



Figura 3-1 – Inquadramento generale da ortofoto – impianto eolico



Figura 3-2 – Inquadramento generale da ortofoto – opere di connessione

La centrale di produzione, anche detta “parco eolico”, è costituita da n.7 aerogeneratori della potenza unitaria pari a 6,0 MW, interconnessi da una rete interrata di cavi MT 30 kV (in fase di realizzazione tale tensione di distribuzione potrebbe essere aumentata fino ad un massimo di 36 kV, in funzione di aspetti successivi inerenti eventuali opportunità legate alla connessione). Le opere di connessione, invece, prevedono la costruzione di una stazione elettrica di trasformazione MT/AT, anche detta “stazione utente”, di proprietà del soggetto produttore e delle infrastrutture brevemente descritte di seguito.

Il progetto complessivamente prevede la realizzazione delle seguenti opere:

1. Parco eolico composto da 7 aerogeneratori, della potenza complessiva di 42.000 kW, ubicati nei comuni di Villanovaforru, Sardara e Sanluri (SU)
2. Elettrodotta in cavo interrato, in media tensione, per il vettoriamento dell’energia prodotta dagli aerogeneratori verso la stazione elettrica di trasformazione 150/30 kV;
3. Nuova Stazione di Utenza 30/150 kV;
4. Opere Condivise dell’Impianto di Utenza (Opere Condivise), costituite da sbarre comuni, dallo stallo arrivo linea e da una linea in cavo interrato a 150 kV, condivise tra la Società ed altri operatori, in antenna a 150 kV sulla sezione a 150 kV di una futura Stazione Elettrica (SE) di Trasformazione RTN 380/150 kV da inserire in entra – esce alla linea RTN 380 kV “Ittiri - Selargius”;
5. Nuovo stallo utente da realizzarsi nella nuova stazione elettrica di smistamento (SE) a 380/150 kV della RTN da inserire in entra - esce sulla linea RTN a 380 kV “Ittiri - Selargius”.

Le opere di cui ai precedenti punti 1) e 2) costituiscono il cosiddetto Impianto Eolico.

Le opere di cui ai precedenti punti 3) e 4) costituiscono il cosiddetto Impianto di Utenza per la connessione.

Le opere di cui al precedente punto 5) costituiscono il cosiddetto Impianto di Rete, e non sono

oggetto della presente relazione tecnica.

La STMG prevede che l’impianto eolico debba essere collegato in antenna a 150 kV sulla sezione a 150 kV di una futura Stazione Elettrica (SE) di Trasformazione RTN 380/150 kV da inserire in entra – esce alla linea RTN 380 kV “Ittiri - Selargius”.

Nel preventivo di connessione TERNA informa che al fine di razionalizzare l’utilizzo delle strutture di rete sarà necessario condividere lo stallo in stazione con altri impianti di produzione.

Di seguito viene illustrato il layout delle opere di connessione e delle opere di rete.



Figura 3-3 – Ubicazione opere di connessione su ortofoto

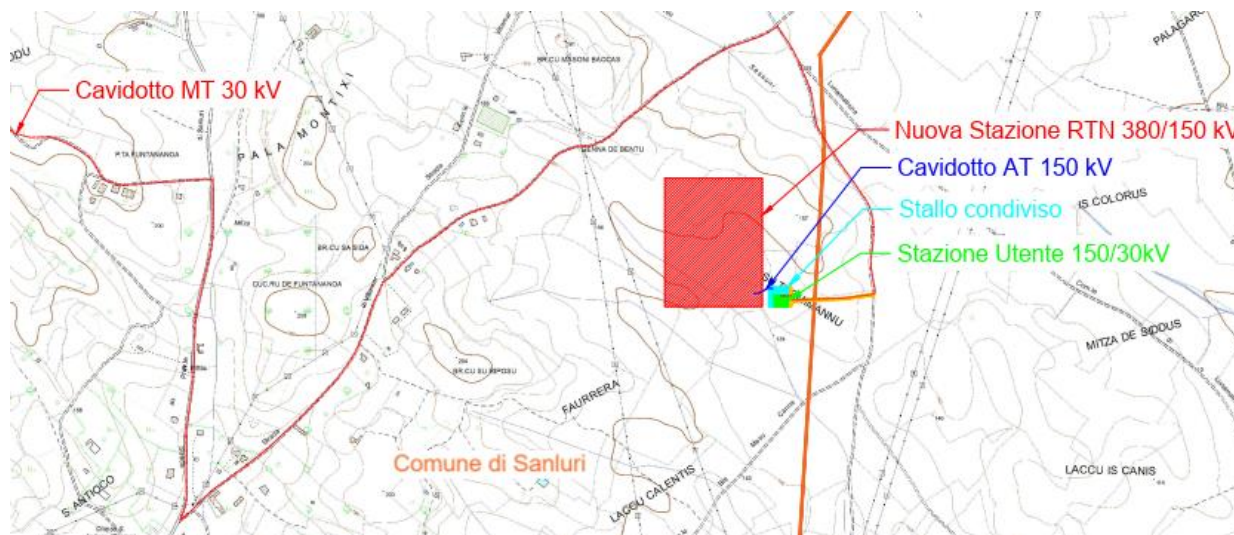


Figura 3-4 – Opere di connessione e di rete - Estratto di inquadramento generale da CTR

4 SCOPO

Il presente documento riporta il dimensionamento preliminare per la selezione delle sezioni dei cavi in media tensione per il collegamento degli aerogeneratori dell'impianto oggetto del presente progetto.

I cavi in media tensione raccolgono la potenza generata dagli aerogeneratori per portarla fino al quadro media tensione ubicato nell'edificio della Stazione Utente.

Il percorso dei cavi MT è mostrato nella seguente figura.

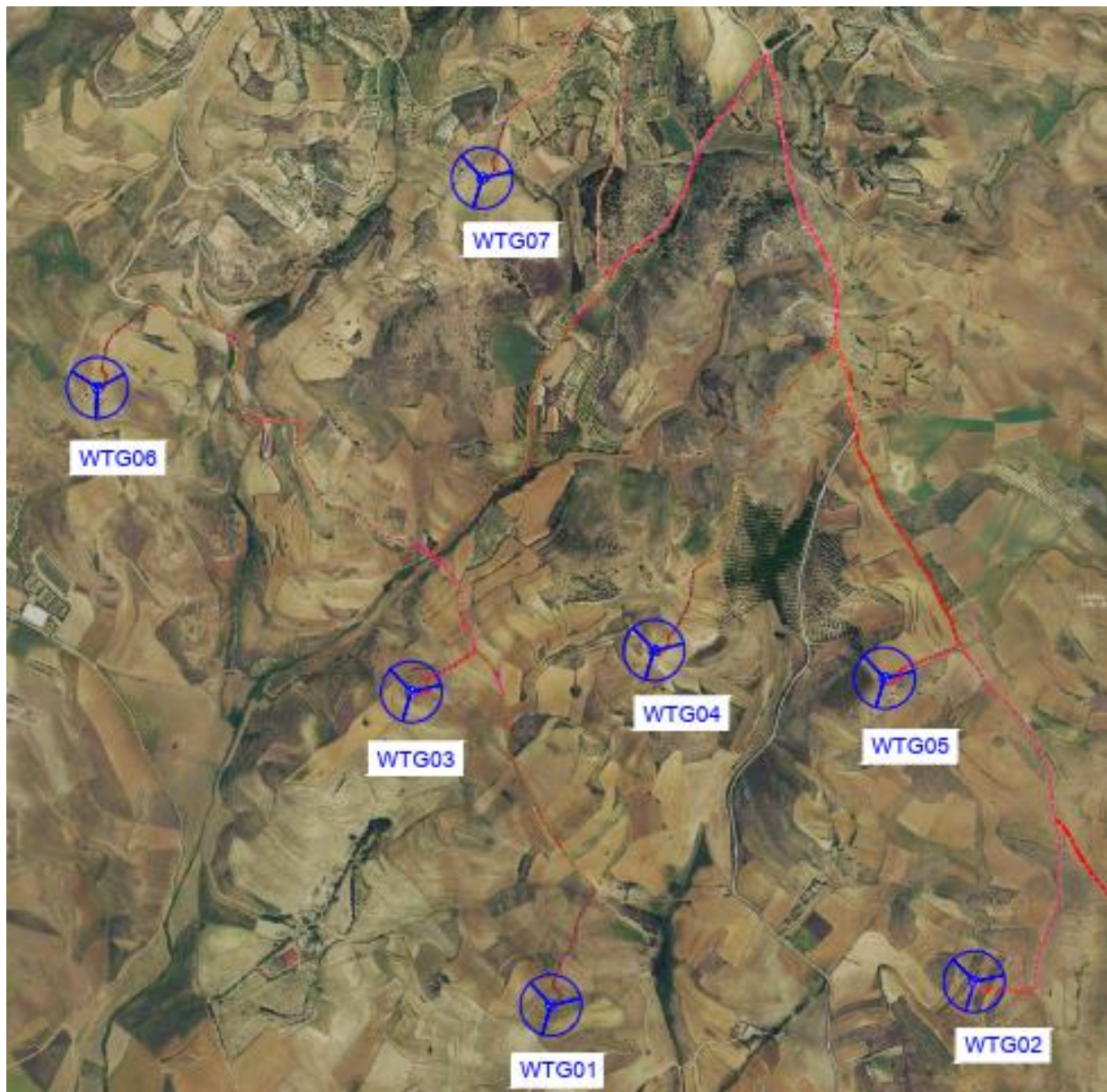


Figura 4-1 – Layout della rete MT su ortofoto - impianto eolico



Figura 4-2 – Layout della rete MT su ortofoto – connessione alla SSE

Il percorso di dettaglio dei cavi delle dorsali è mostrato nella tavola “EOMRMD-I_Tav.23 - Planimetria del tracciato del cavidotto MT e sezioni tipo” per i dettagli grafici inerenti ai tracciati delle reti MT.

5 DATI DI PROGETTO

Nella seguente tabella si riportano i dati di progetto utilizzati per il dimensionamento dei cavi. Nel calcolo sono state considerate le condizioni più gravose, per esempio in termini di potenza e fattore di potenza, sono state considerate nel calcolo, a favore della sicurezza.

Dati di progetto	Valore
Tensione di rete MT	30 kV
Materiale conduttore	Alluminio
Profondità di posa	1,2 m
Temperatura del terreno	20°C
Resistività del terreno	1,2 °C·m/W
Potenza nominale aerogeneratore	5,0 MW
Fattore di potenza aerogeneratore	0,95
Numero aerogeneratori	6
Caduta di tensione massima ammissibile per ogni tratta	3 %

Tabella 5-1 – Dati di progetto per dimensionamento cavi MT

La lunghezza di ogni tratta di collegamento in cavo è stata ricavata dalla planimetria generale di impianto in cui è mostrata la posizione delle torri degli aerogeneratori e il percorso dei cavi.

La lunghezza di cavo risultante è stata quindi aumentata per tenere in considerazione le risalite nelle torri o in cabina, sfridi, variazione di quota del terreno e piccole deviazioni di percorso. La seguente tabella riassume le lunghezze risultanti per ciascuna tratta (la sigla SS si riferisce al quadro 30 kV presente nella stazione elettrica di utenza).

Da	A	Distanza [m]	Lunghezza cavi [m]
WTG06	WTG03	2110	2188
WTG01	WTG03	1390	1447
WTG03	SSE	10815	11154
WTG07	WTG05	4135	4274
WTG04	WTG05	2285	2369
WTG05	WTG02	1505	1565
WTG02	SSE	6870	7091

Tabella 5-2 – Lunghezze cavi MT

Si specifica che il valore di tensione di esercizio 30 kV riportato negli elaborati è puramente indicativo: la società proponente si riserva la possibilità di aumentare tale livello di tensione fino ad un massimo di 36 kV, in funzione di aspetti successivi inerenti eventuali opportunità legate alla connessione.

6 CRITERI DI CALCOLO

I cavi sono stati dimensionati seguendo le norme specifiche di riferimento, andando a selezionare la sezione minima richiesta in accordo ai seguenti differenti metodi di calcolo richiesti dalle normative:

- Portata nominale
- Tenuta al cortocircuito
- Massima caduta di tensione ammissibile

I calcoli sono stati eseguiti alla luce delle normative vigenti e delle indicazioni dei fornitori principali di cavi della tipologia selezionata, tenendo conto dei dati di progetto, delle condizioni di posa e delle condizioni ambientali.

Le differenti verifiche di dimensionamento sono dettagliate nei seguenti paragrafi.

6.1 CALCOLO DELLA PORTATA

Il primo criterio di calcolo da considerare è quello della portata dei cavi in accordo alle condizioni di posa, come specificato dalla normativa di riferimento IEC 60502, "Power cables with extruded insulation and their accessories for rated voltages from 1 kV ($U_m = 1,2$ kV) up to 30 kV ($U_m = 36$ kV)".

In linea con la suddetta norma, per il calcolo delle sezioni effettive dei cavi di distribuzione si sono tenuti in considerazione i coefficienti di riduzione applicati alla portata nominale del cavo scelto, ossia:

- | | |
|--|--|
| • K1 (profondità di posa, diversa da 1,2): | 1,0 |
| • K2 (temperatura del suolo): | 1,0 |
| • K3 (resistività termica del terreno): | 0,93 |
| • K4 (vicinanza di due terne nello scavo): | 0,704 (considerando la sezione di
posa più gravosa lungo il percorso) |

Per un coefficiente totale di riduzione della portata dei cavi di 0.66.

6.2 CALCOLO DELLE CORRENTI DI CORTO CIRCUITO

In termini di correnti di corto circuito la sezione minima del conduttore deve essere verificata secondo la seguente equazione:

$$S_{\min} = (I_{cc} \cdot \sqrt{t}) / K$$

dove:

I_{CC} = corrente di corto circuito (A)

K = costante caratteristica dei cavi che dipende sia dal materiale del conduttore sia dal tipo di isolante del cavo scelto, definito dalla Norma CEI 11-17 (tabella 4.2.2)

t = tempo di eliminazione del corto circuito

Per quanto riguarda la corrente di corto circuito si considera il valore massimo della corrente di cortocircuito in corrispondenza del quadro MT cui sono collegate le dorsali dell'impianto, in modo da considerare lo scenario peggiore e verificare quindi sicuramente la sezione del cavo in tutti i possibili scenari di esercizio.

6.3 CALCOLO DELLA CADUTA DI TENSIONE

La sezione dei cavi di media tensione deve essere infine verificata calcolando la caduta di tensione corrispondente al passaggio della massima corrente di progetto, in modo da rispettare la massima caduta di tensione richiesta.

La caduta di tensione in percentuale può essere calcolata secondo la seguente equazione:

$$\Delta V (\%) = \sqrt{3} \cdot (R \cdot \cos j + X \cdot \sin j) / (I_x \cdot L \cdot V)$$

dove:

R e X sono rispettivamente resistenza e reattanza al km della linea

L è la lunghezza della linea

I è la corrente massima della linea come risultato della somma della corrente degli aerogeneratori connessi alla linea stessa.

j è l'angolo corrispondente al fattore di potenza degli aerogeneratori

V è la tensione nominale della rete in media tensione

7 RISULTATI

I risultati delle verifiche di dimensionamento di cui ai paragrafi precedenti sono mostrate nella seguente tabella.

Da	A	Lunghezza (m)	S _{min} portata (mm ²)	S _{min} Icc (mm ²)	S _{min} ΔV (mm ²)	S (mm ²)	Composizione cavo
WTG06	WTG03	2188	50	77	35	120	Unipolare
WTG01	WTG03	1447	50	77	35	120	Unipolare
WTG03	SSE	11154	300	77	500	500	Unipolare
WTG07	WTG05	4274	50	77	35	120	Unipolare
WTG04	WTG05	2369	50	77	35	120	Unipolare
WTG05	WTG02	1565	300	77	70	400	Unipolare
WTG02	SSE	7091	500	77	500	6300	Unipolare

Tabella 7-1 – Sezioni cavi MT