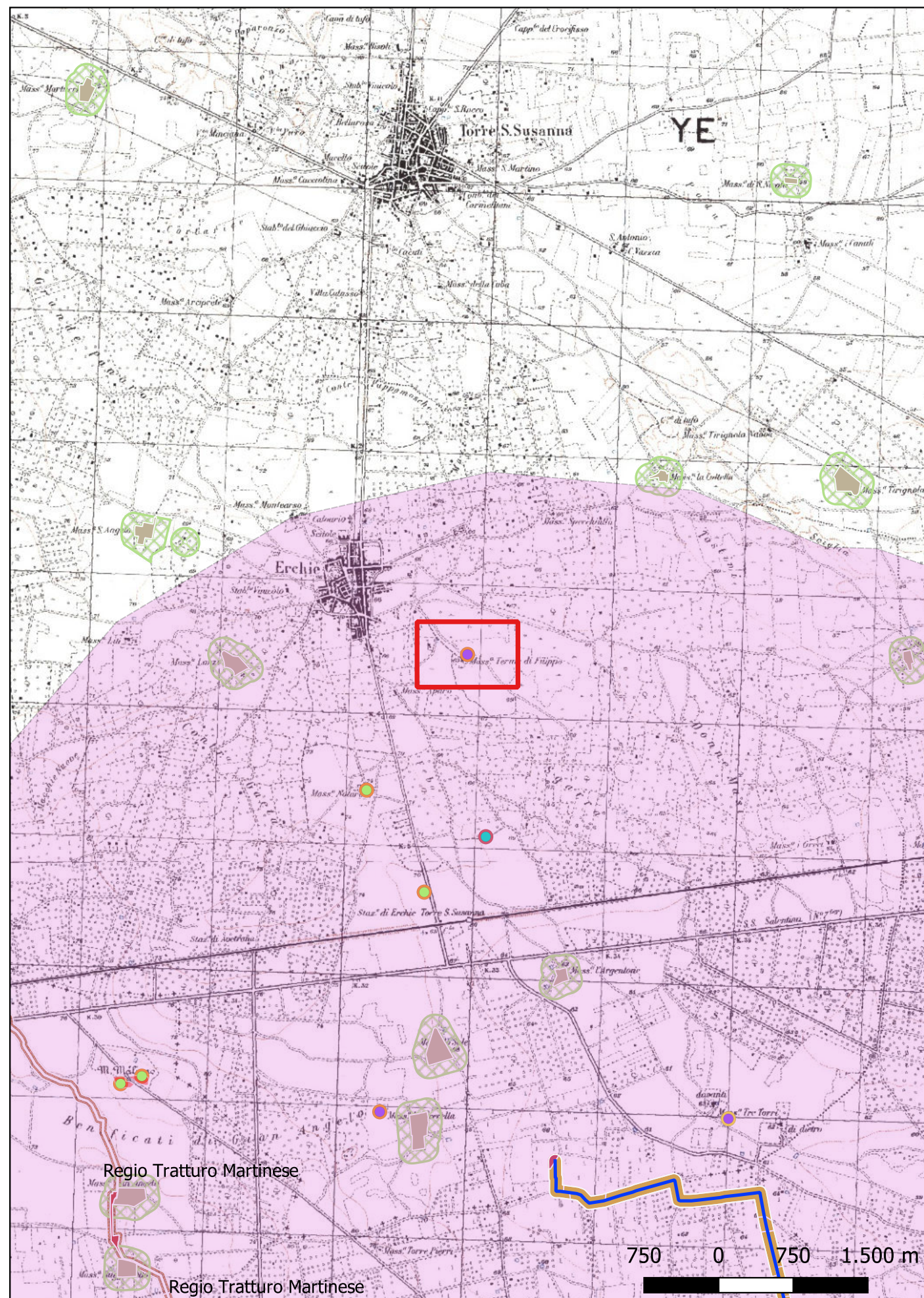


Sito 001 - SITO 001 (F4_2023_00065EN_00007_001)



Localizzazione: Erchie (BR) - Località Masseria Terme di Filippo,

Definizione e cronologia: area ad uso funerario, {tombe}. {Età Romana},

Modalità di individuazione: {dati bibliografici, dati di archivio}

Distanza dall'opera in progetto: >1000 metri

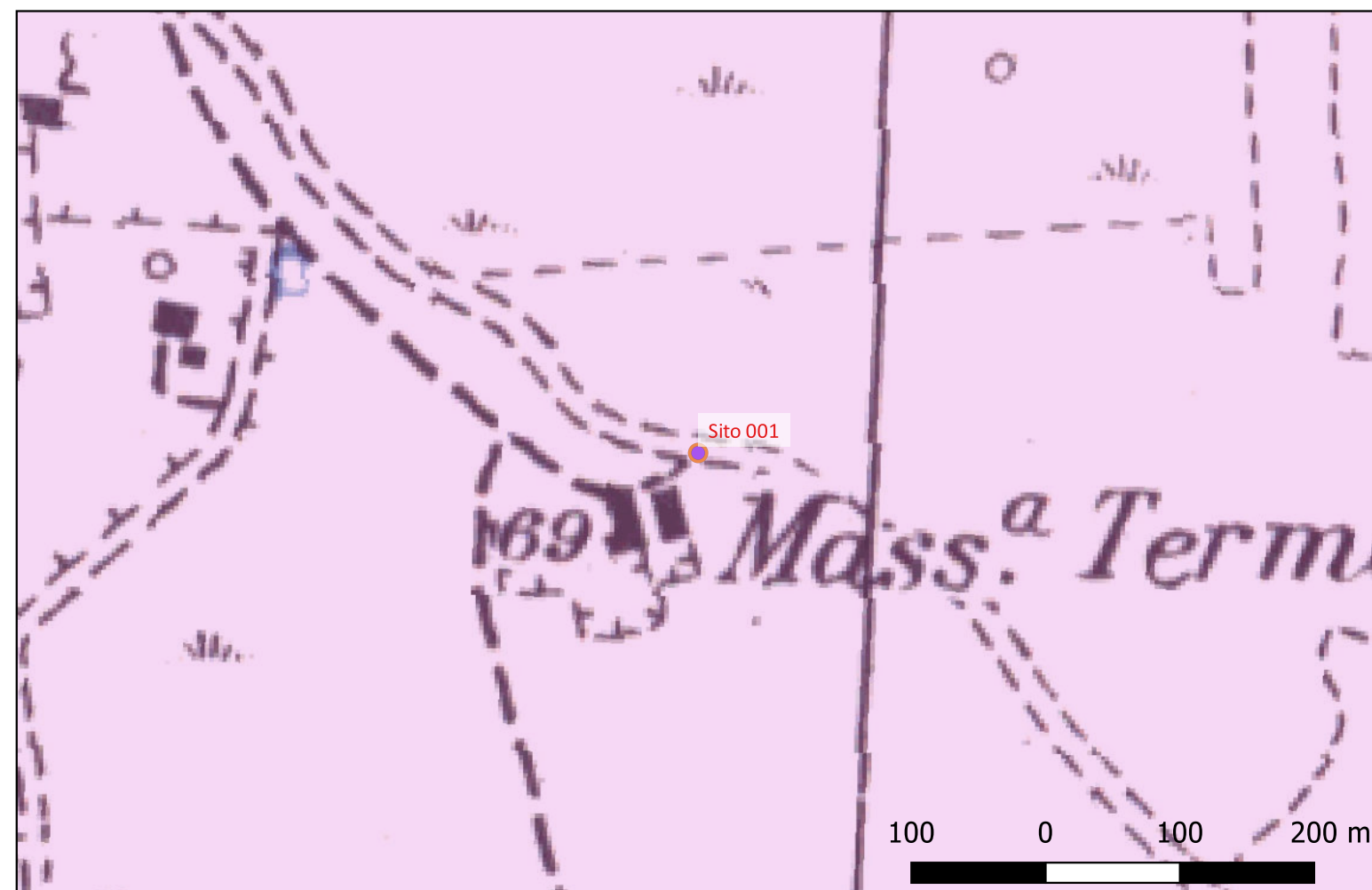
Potenziale: potenziale medio

Rischio relativo: rischio basso

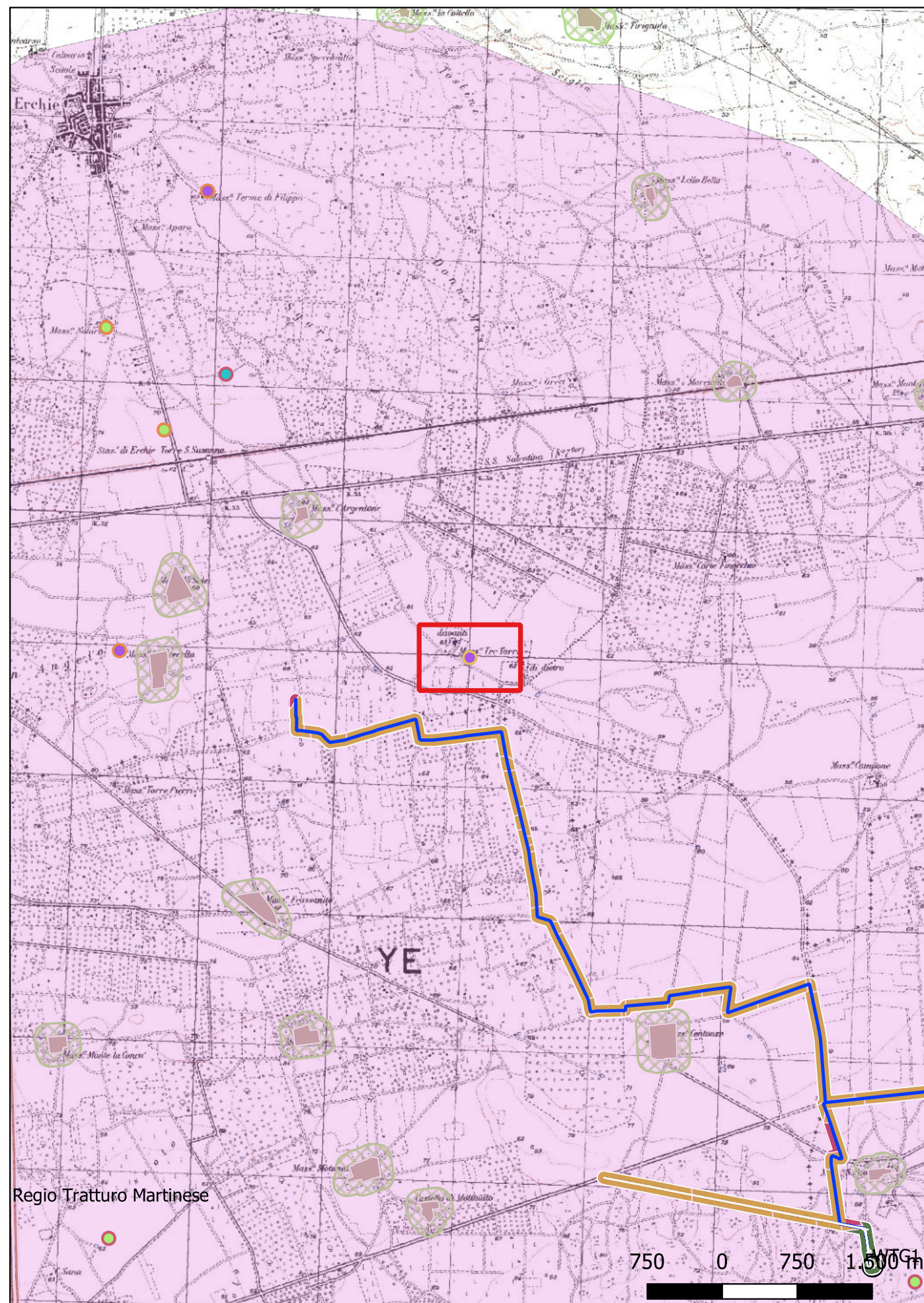
Nell'area di Masseria Terme di Filippo è segnalata la presenza di una necropoli, costituita da un numero imprecisato di tombe, di cui non sono specificate caratteristiche tipologiche ed eventuale corredo, ascritta genericamente ad età romana.

Repertorio dei beni culturali archeologici della Provincia di Brindisi - 1975 - Quilici Gigli S.; Quilici L.; - pag.: 123;

Codice Carta Beni Culturali Regione Puglia BABIS00063



Sito 002 - SITO 002 (F4_2023_00065EN_00007_002)



Localizzazione: Erchie (BR) - Località Tre Torri davanti,

Definizione e cronologia: area ad uso funerario, {tombe}. {},

Modalità di individuazione: {dati bibliografici, dati di archivio}

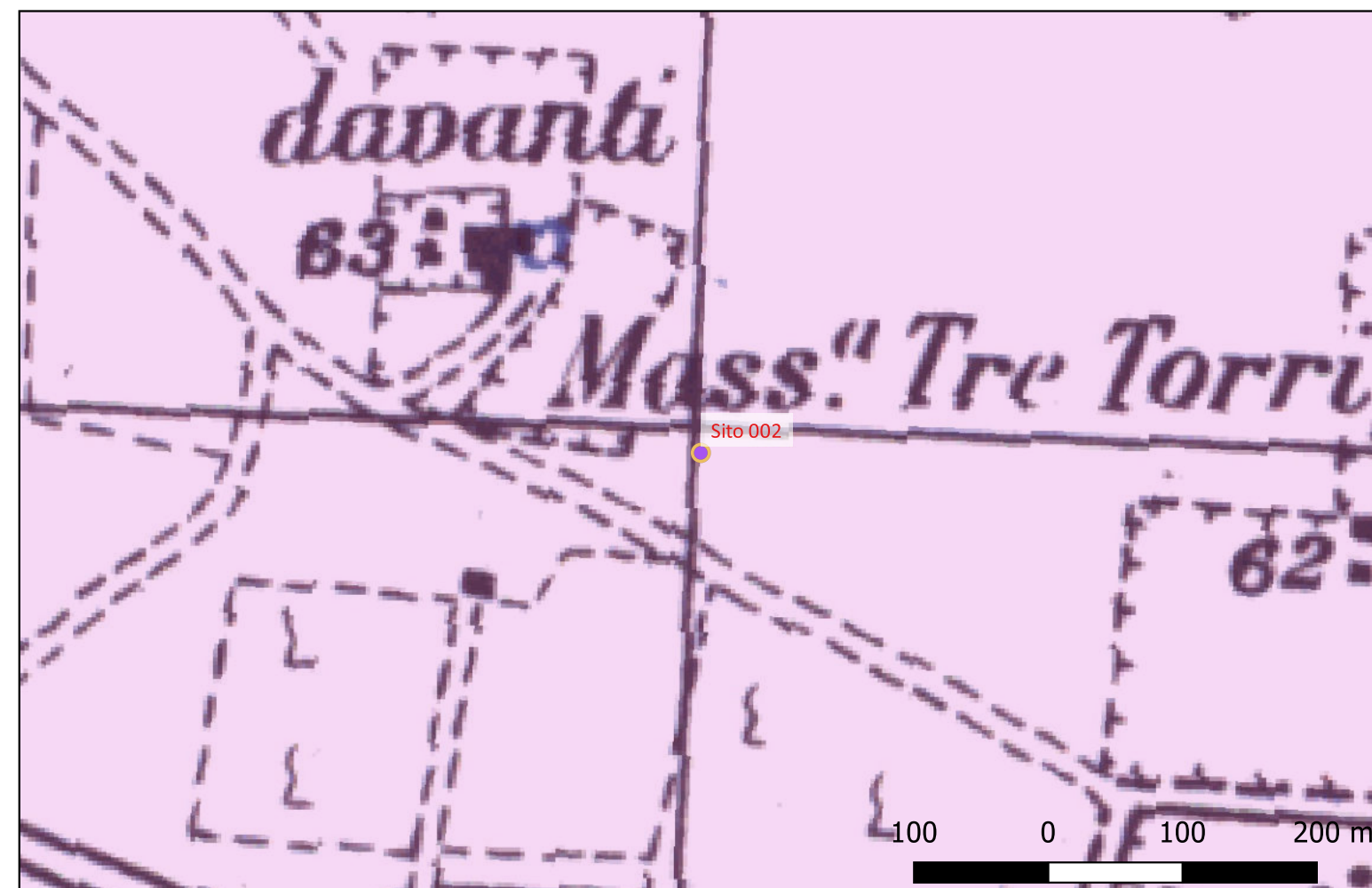
Distanza dall'opera in progetto: 200-500 metri

Potenziale: potenziale basso

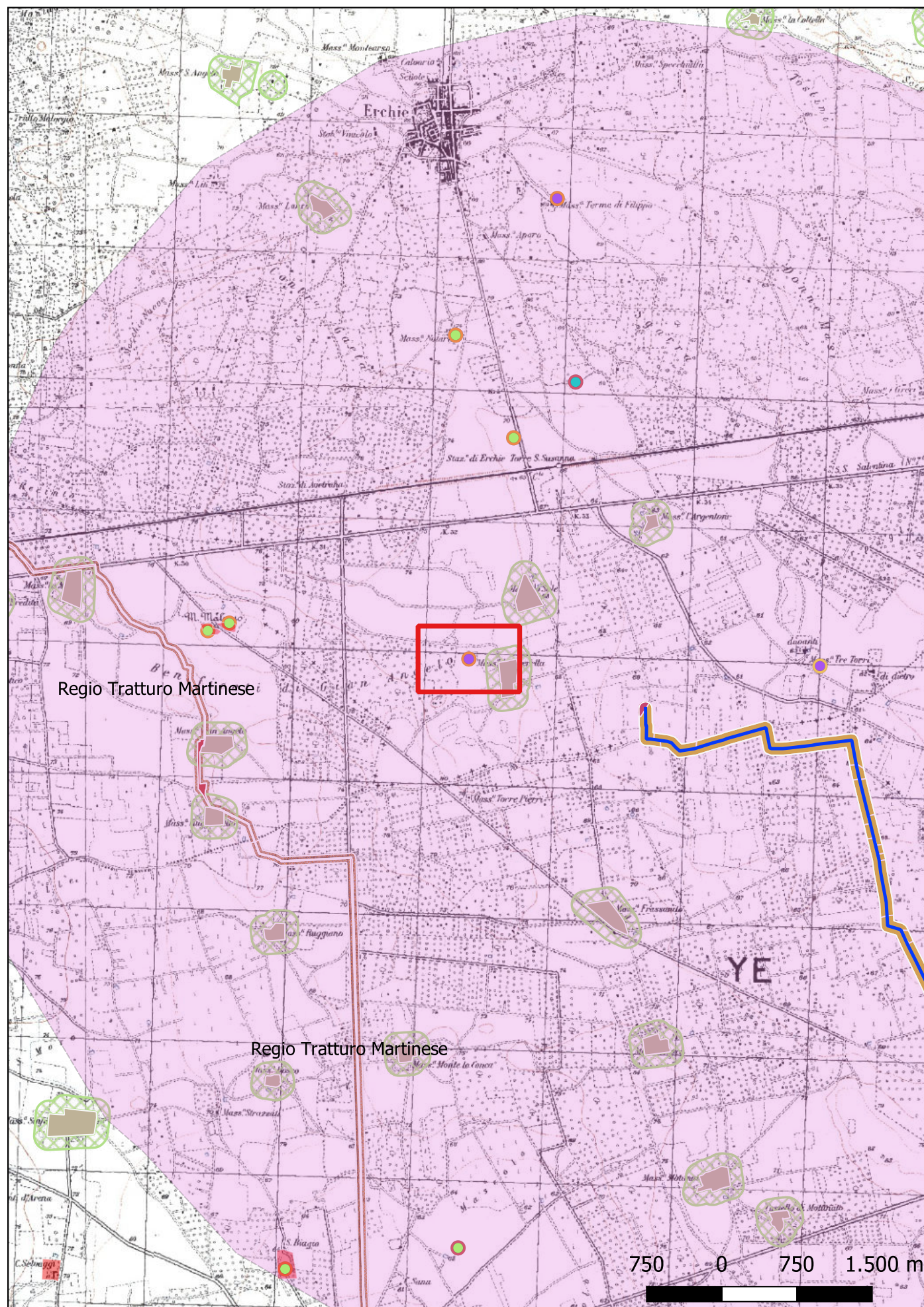
Rischio relativo: rischio basso

Presso Masseria Tre Torri furono rinvenute due tombe sono segnalate "tracce d'insediamento" non attribuite ad un preciso orizzonte cronologico.

Archivio SABAP TARANTO



Sito 003 - SITO 003 (F4_2023_00065EN_00007_003)



Localizzazione: Erchie (BR) - Località Masseria la Cicerella,

Definizione e cronologia: area ad uso funerario, {}, {},

Modalità di individuazione: {dati bibliografici, dati di archivio}

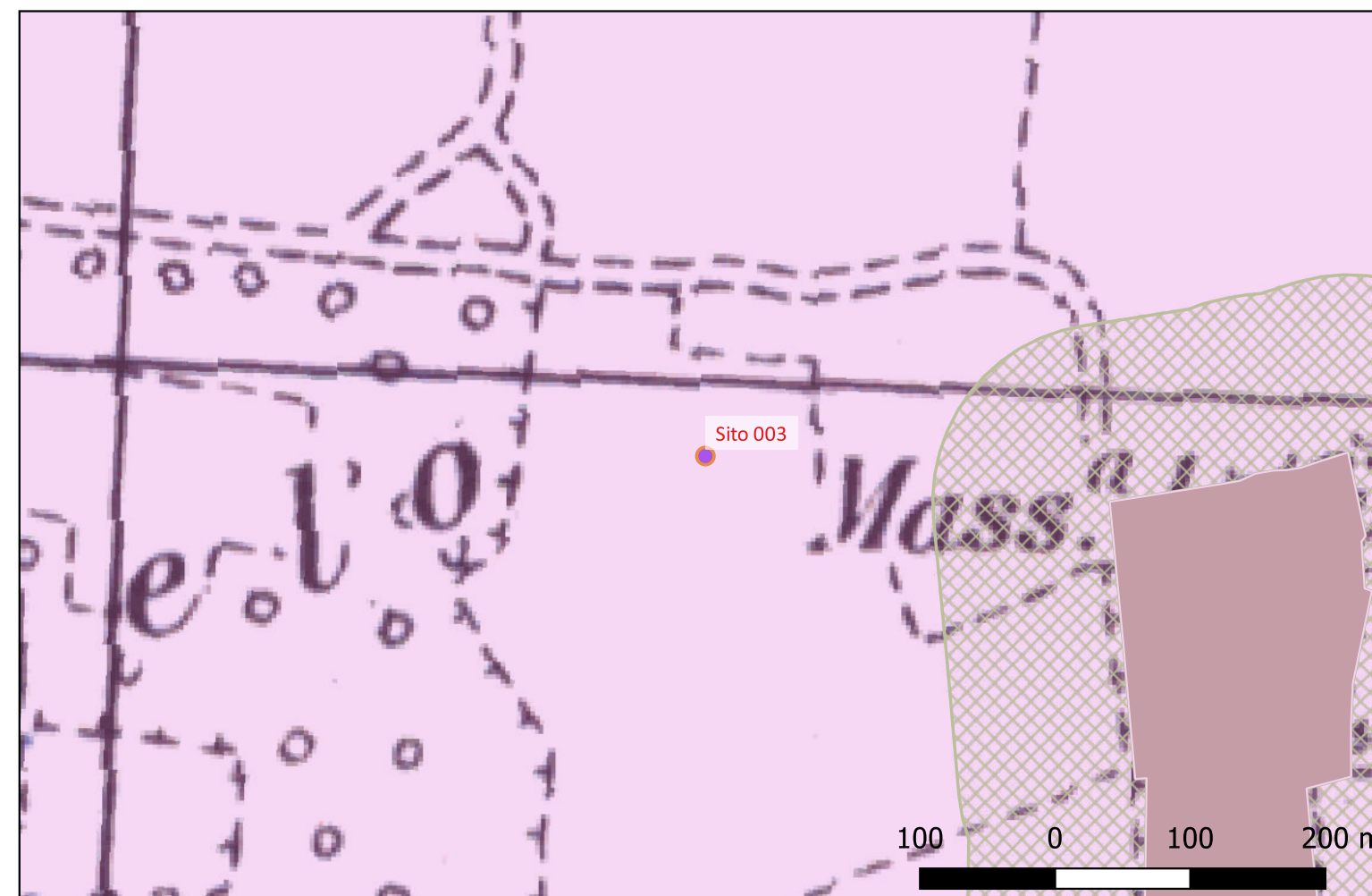
Distanza dall'opera in progetto: >1000 metri

Potenziale: potenziale medio

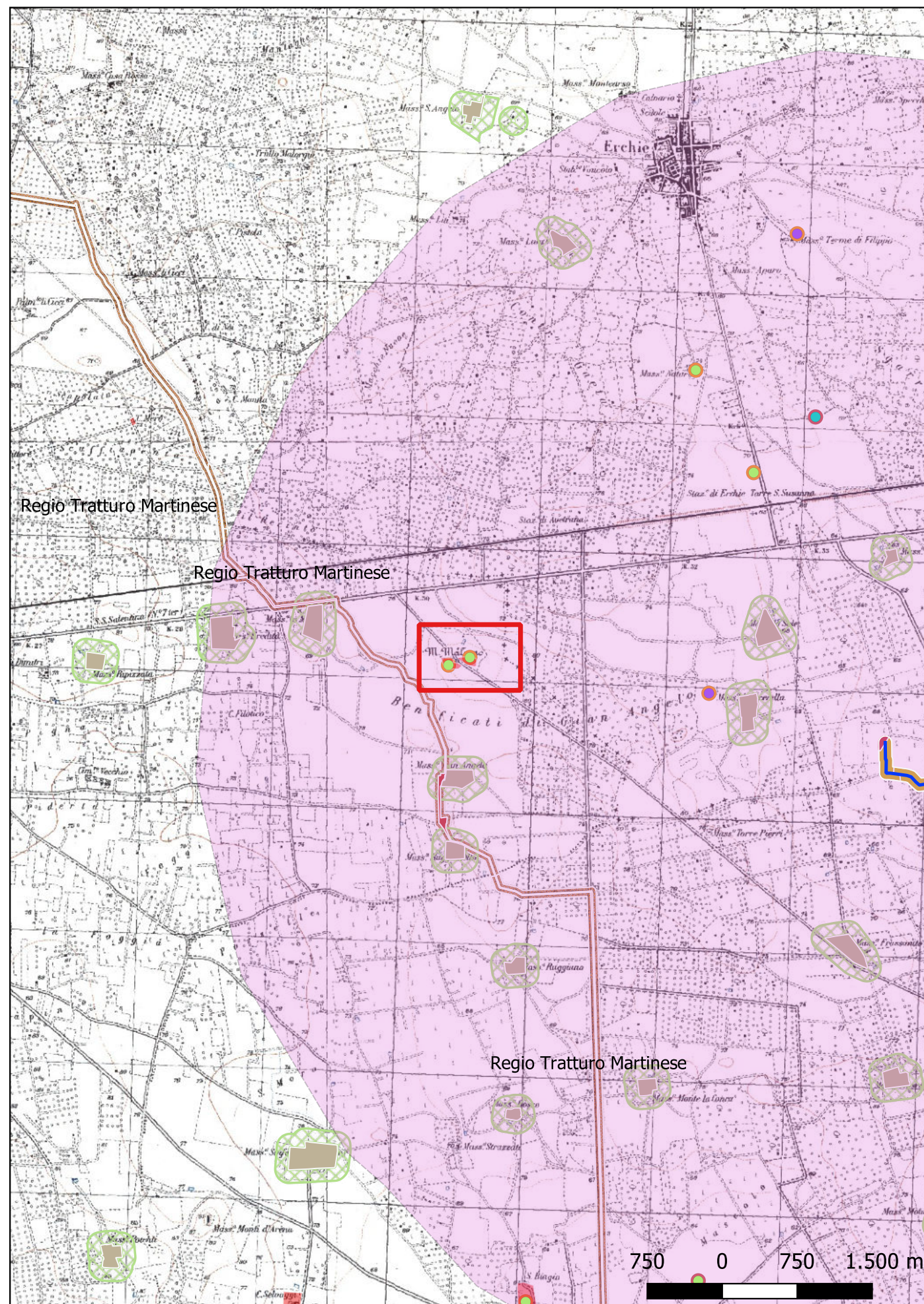
Rischio relativo: rischio basso

Nel territorio a Sud di Erchie è segnalata la presenza di una specchia denominata Specchia Crocaccia, all'interno della quale sarebbe stata trovata una camera sepolcrale.

Archivio SABAP TARANTO



Sito 004 - SITO 004 (F4_2023_00065EN_00007_004)



Localizzazione: Manduria (TA) - Località Monte Malino,

Definizione e cronologia: area di materiale mobile, {area di frammenti fittili}. {Neolitico},

Modalità di individuazione: {dati bibliografici, dati di archivio}

Distanza dall'opera in progetto: >1000 metri

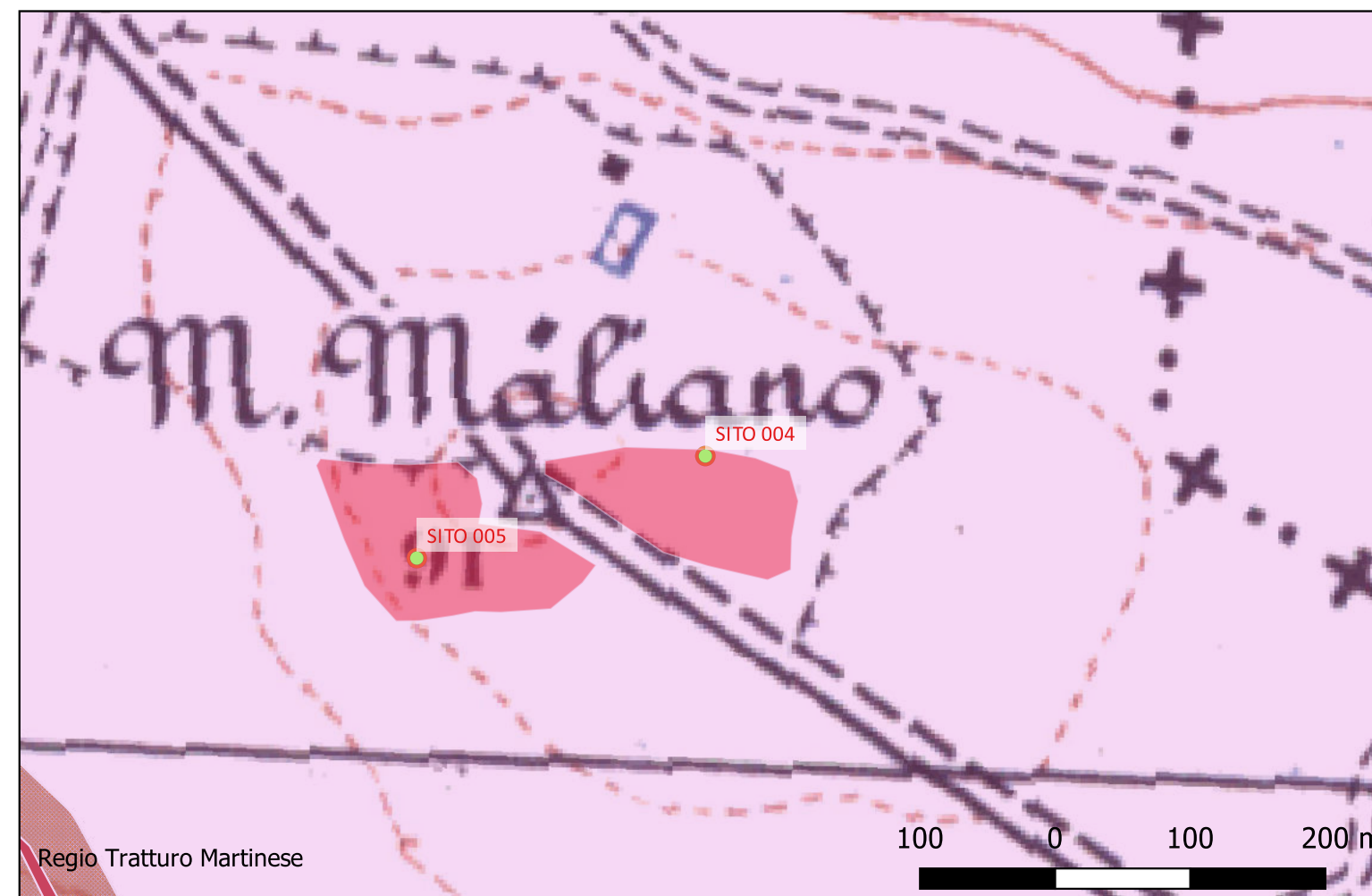
Potenziale: potenziale medio

Rischio relativo: rischio basso

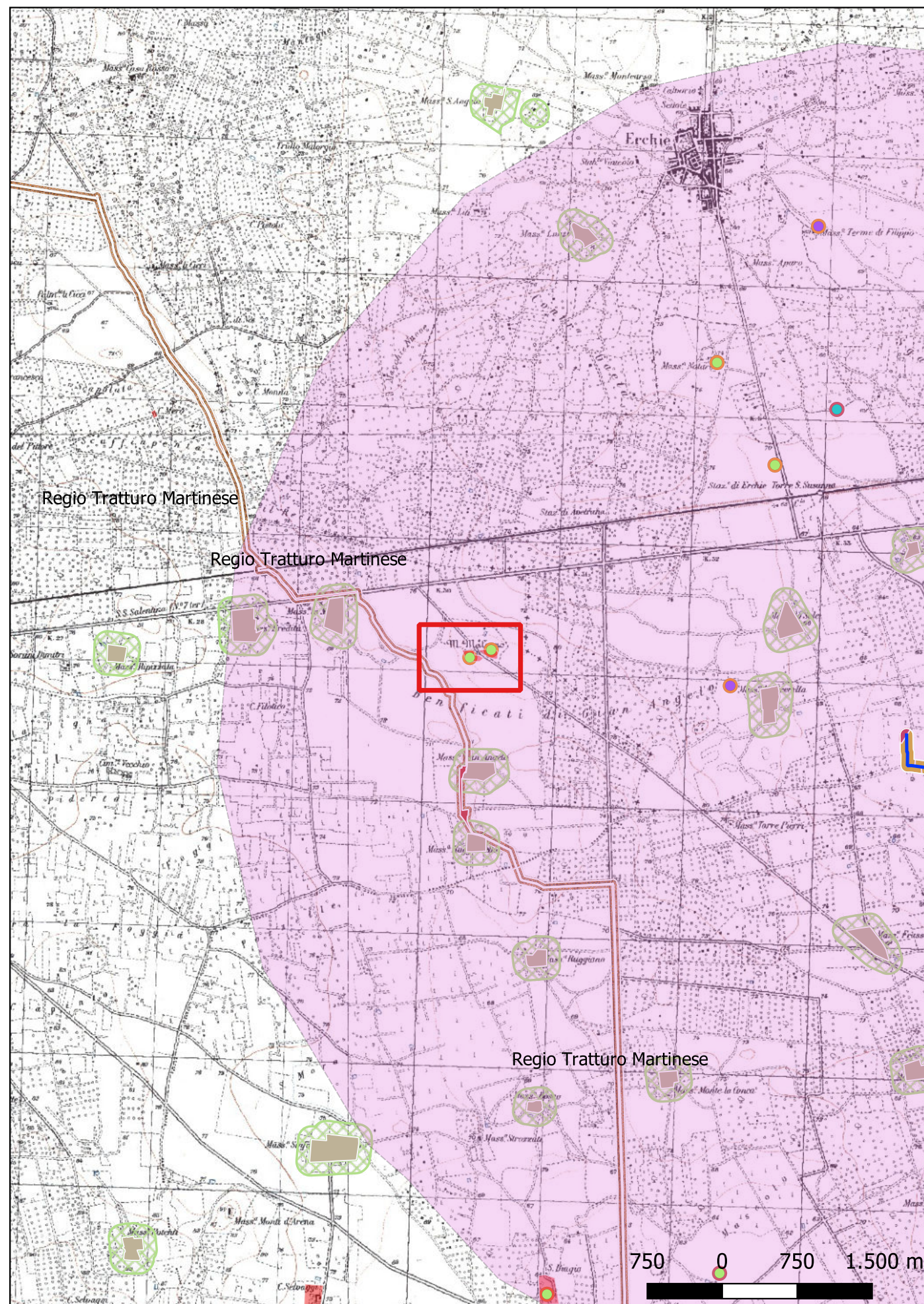
Area di frammenti fittili che induce a supporre la presenza di una stazione relativa al Neolitico Medio

Il Neolitico e la prima civiltà dei Metalli - 1961 - BernabòBrea L.; - pag.: 72.

Codice Carta Beni Culturali Regione Puglia TABIS000312.



Sito 005 - SITO 005 (F4_2023_00065EN_00007_005)



Localizzazione: Manduria (TA) - Località Monte Maliano ,

Definizione e cronologia: area di materiale mobile, {area di frammenti fittili}. {Neolitico},

Modalità di individuazione: {dati bibliografici, dati di archivio}

Distanza dall'opera in progetto: >1000 metri

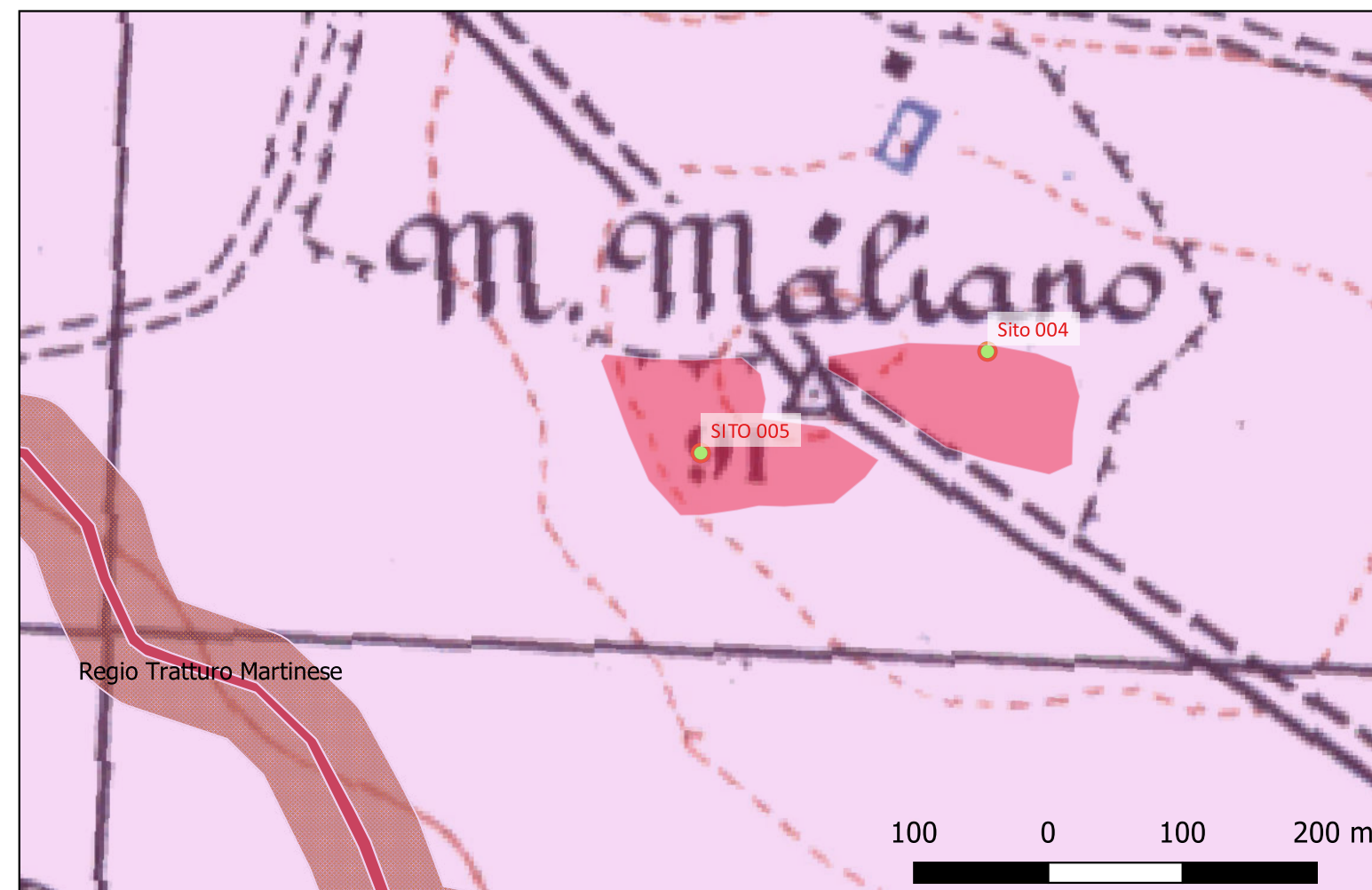
Potenziale: potenziale medio

Rischio relativo: rischio basso

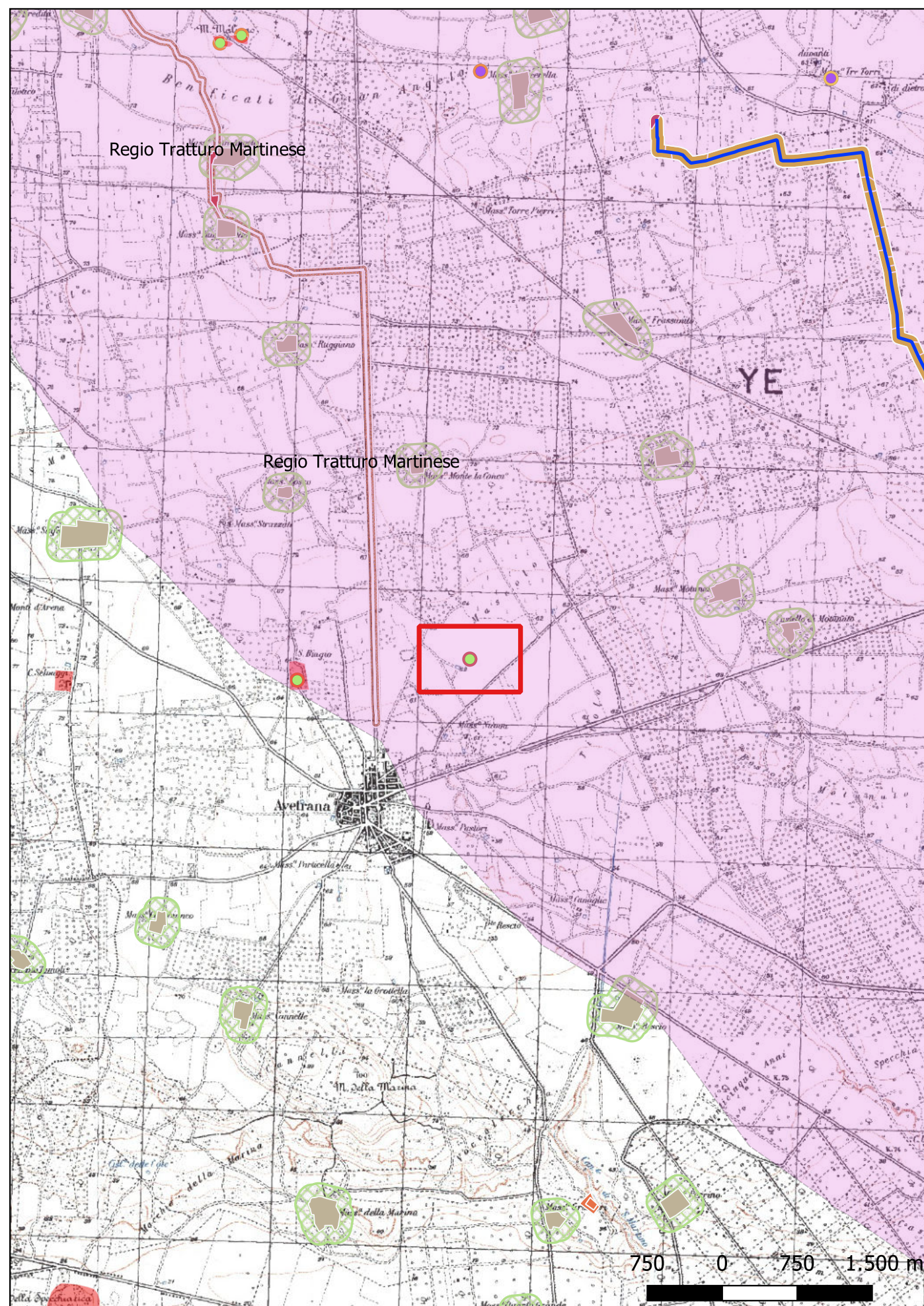
Area di frammenti fittili che induce a supporre la presenza di una stazione riferibile al Neolitico Medio

Il Neolitico e la prima civiltà dei Metalli - 1961 - Bernabò Brea L.; - pag.: 72.

Codice Carta Beni Culturali Regione Puglia TABIS000313.



Sito 006 - SITO 006 (F4_2023_00065EN_00007_006)



Localizzazione: Avetrana (TA) - Località Masseria Strazzati,

Definizione e cronologia: area di materiale mobile, {area di frammenti fittili}. {Neolitico},

Modalità di individuazione: {dati bibliografici, dati di archivio}

Distanza dall'opera in progetto: >1000 metri

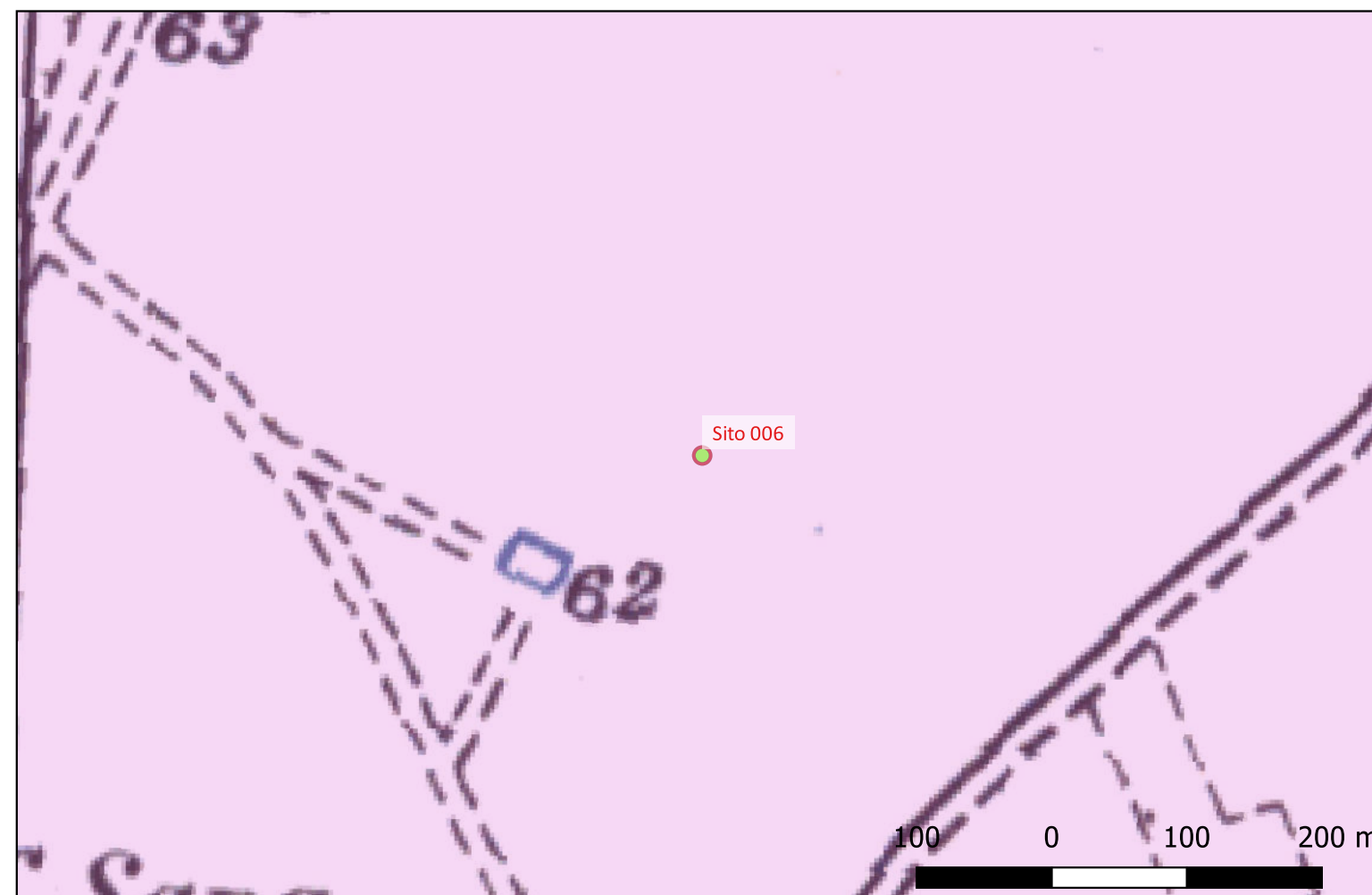
Potenziale: potenziale alto

Rischio relativo: rischio basso

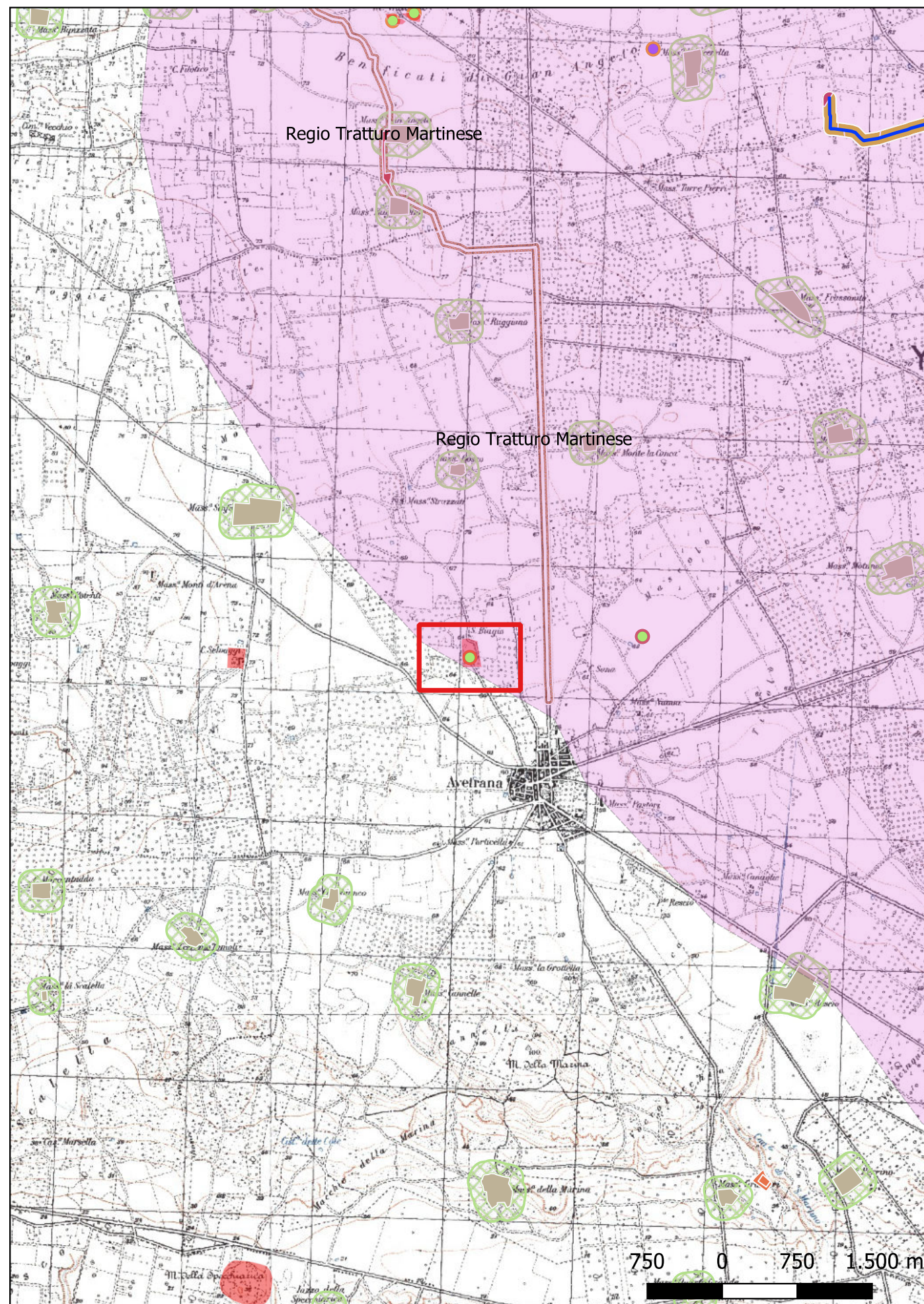
Area di frammenti fittili relativa a un insediamento dell'età del Ferro. Nel 1993, nell'area sono stati effettuati saggi di scavo ad opera della Soprintendenza Archeologica di Taranto

Avetrana (Taranto), Masseria Strazzati - 1994 - Alessio A.; - pag.: 127.

Codice Carta Beni Culturali Regione Puglia TABIS000316.



Sito 007 - SITO 007 (F4_2023_00065EN_00007_007)



Localizzazione: Avetrana (TA) - Località S. Maria del Casale,

Definizione e cronologia: area di materiale mobile, {area di frammenti fittili}. {Età Altomedievale, Età Bassomedievale},

Modalità di individuazione: {dati bibliografici, dati di archivio}

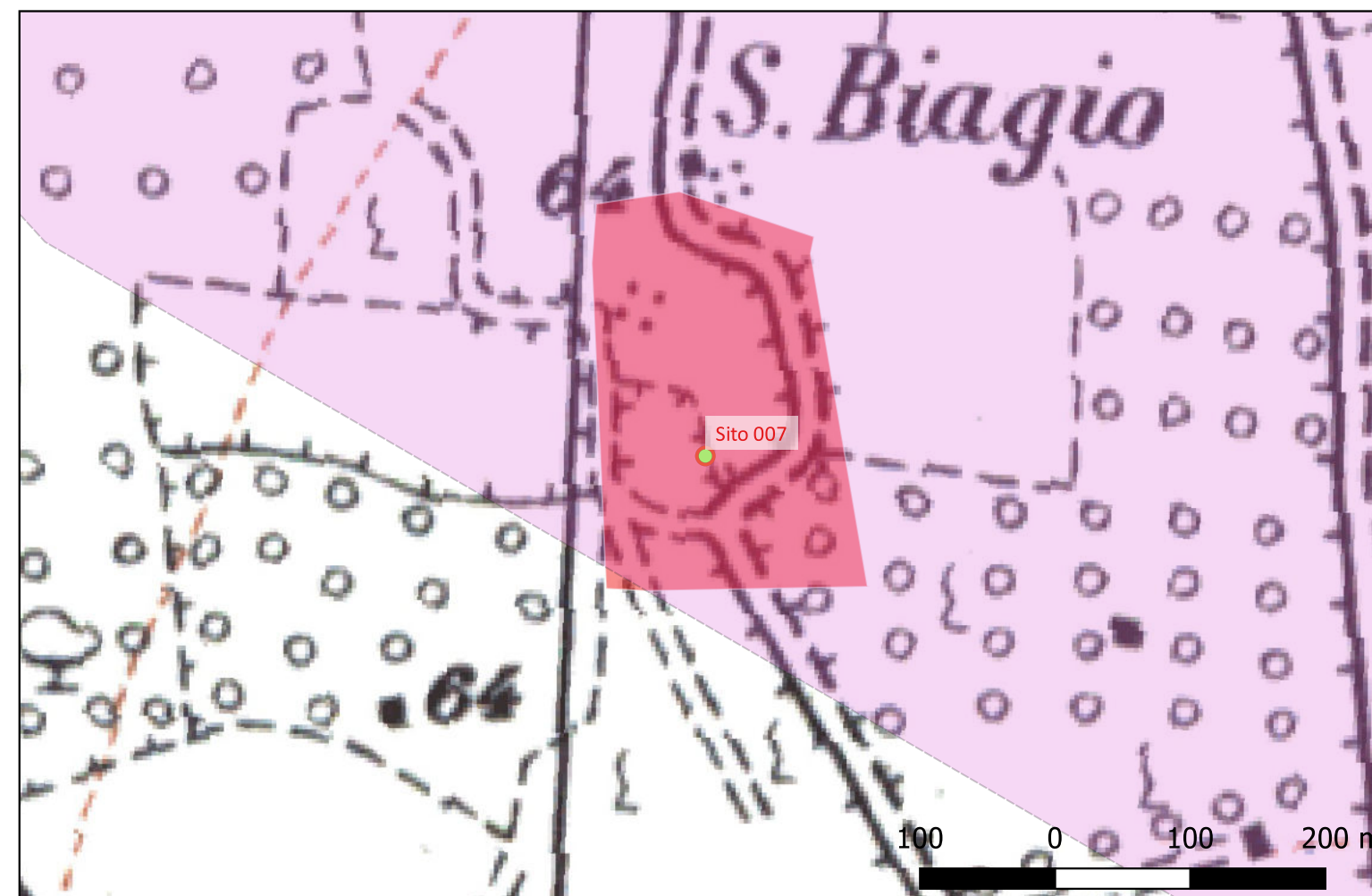
Distanza dall'opera in progetto: >1000 metri

Potenziale: potenziale medio

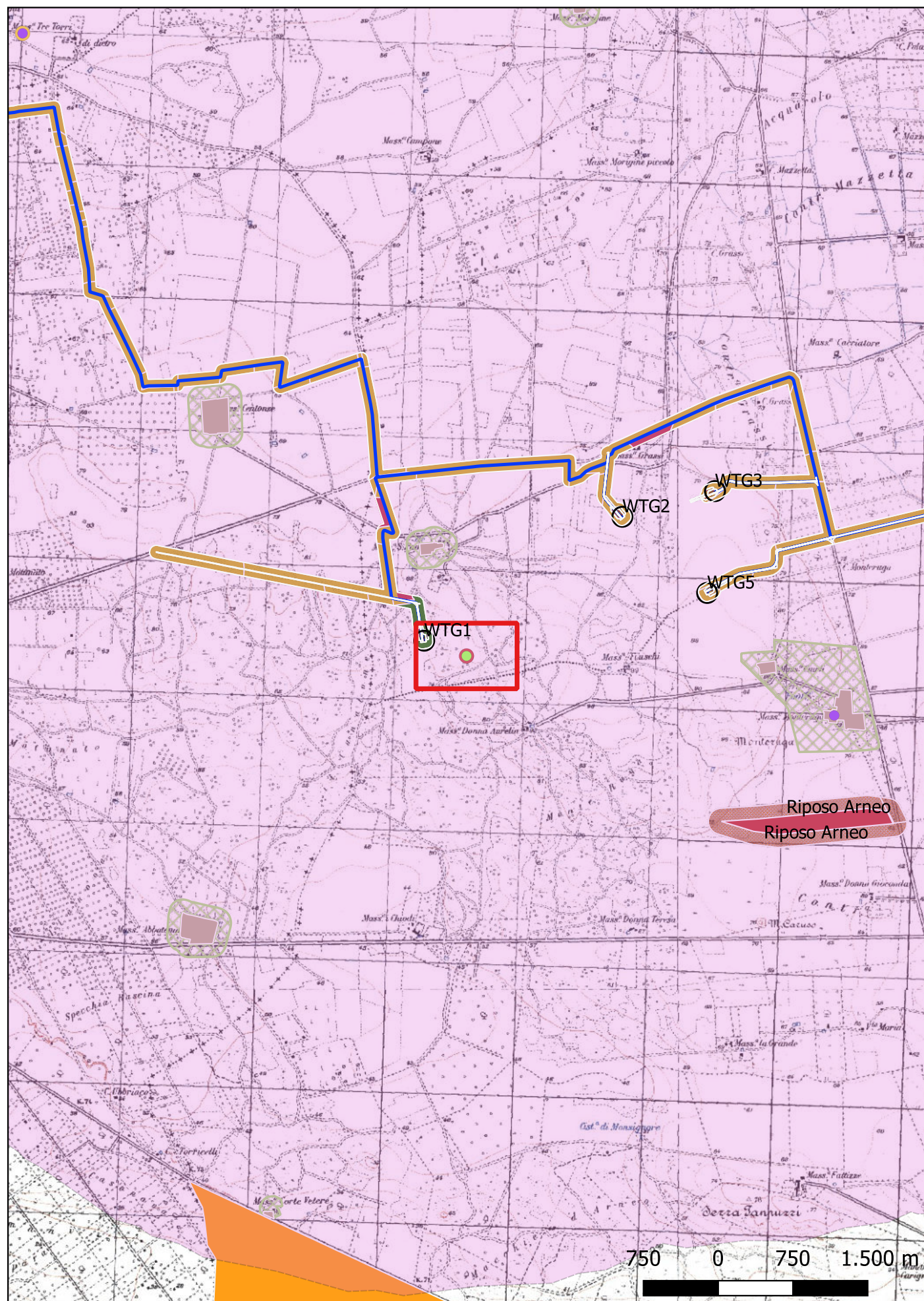
Rischio relativo: rischio basso

Areadi materiale fittile riferibile ad un insediamento medievale

PPR PUGLIA CODICE TA000954.



Sito 008 - SITO 008 (F4_2023_00065EN_00007_008)



Localizzazione: Salice Salentino (LE) - Località Masseria S. Paolo,

Definizione e cronologia: area di materiale mobile, {industria litica}. {Età Romana, Età Tardoantica, Età Medievale, Neolitico},

Modalità di individuazione: {}

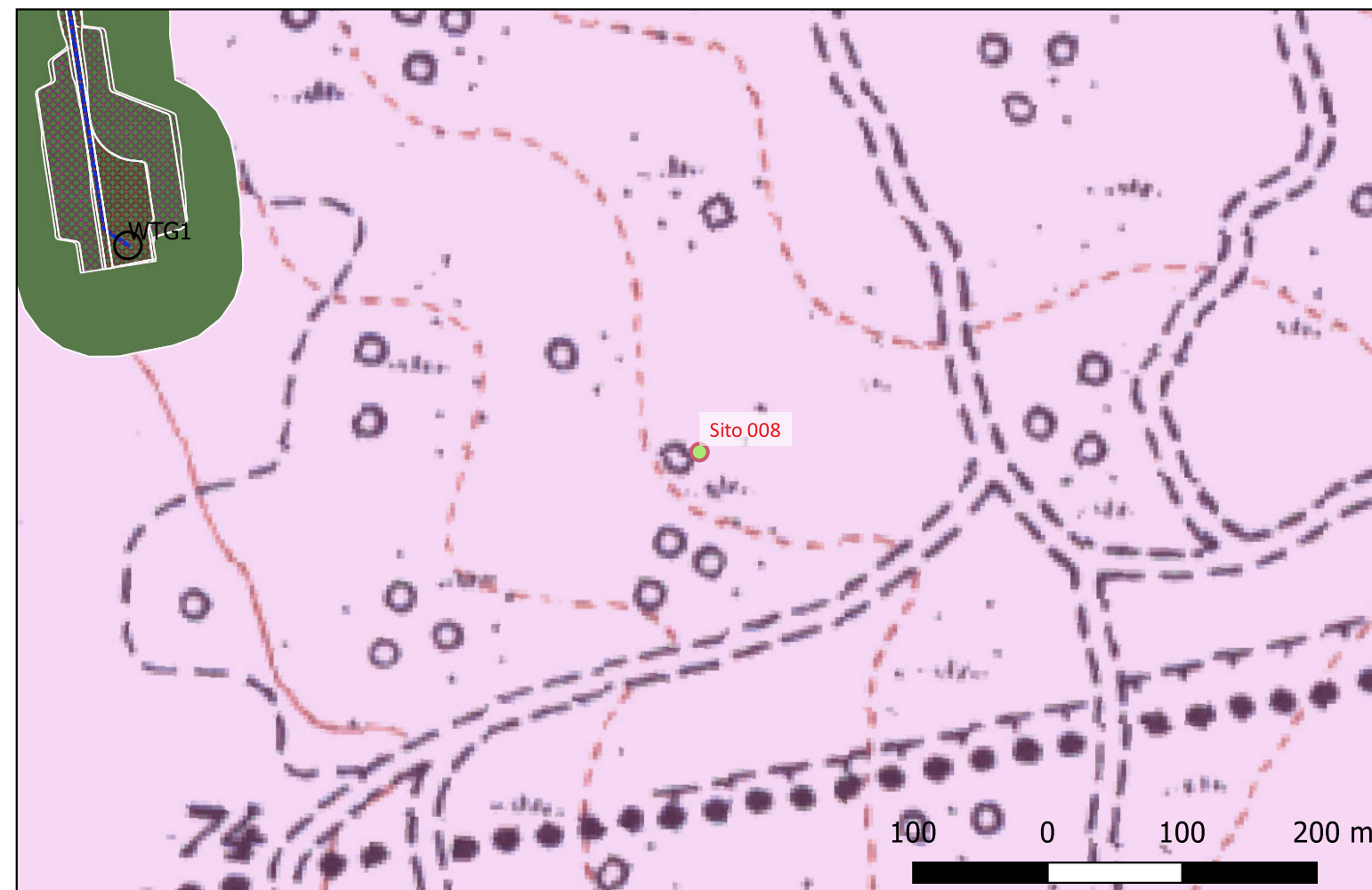
Distanza dall'opera in progetto: 50-100 metri

Potenziale: potenziale alto

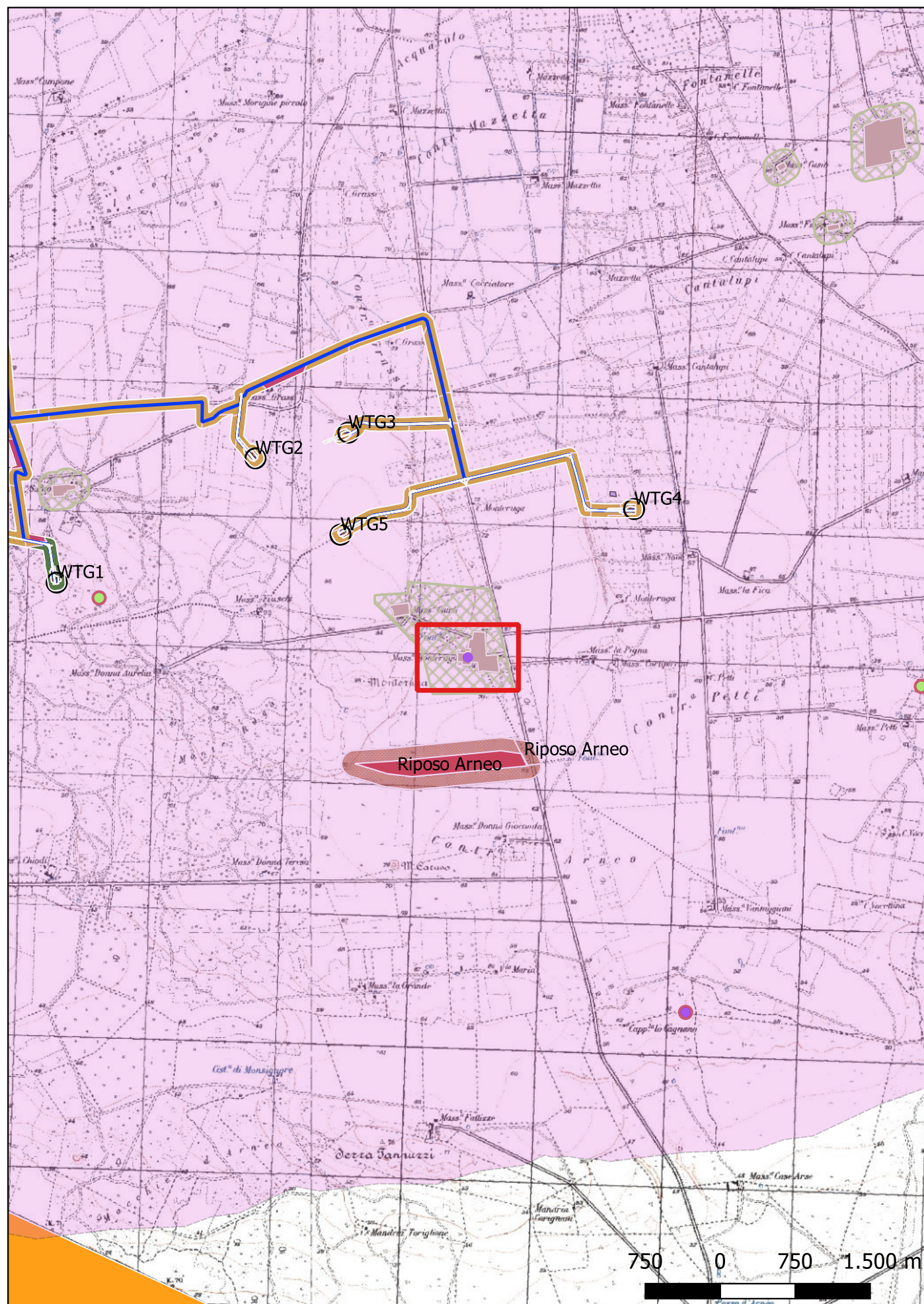
Rischio relativo: rischio basso

Il ritrovamento di scorie e i frammenti di bauxite, che si raccolgono in quantità sulla superficie del sito, ne permettono l'inquadramento come un'area destinata – nel suo momento di maggiore sviluppo – sostanzialmente a uso industriale, dedicato all'estrazione del ferro a partire dai minerali ferrosilicali.

L'estrazione del ferro dalle bauxite nel Salento: le evidenze da Salice Salentino, C. Giardino-V. Spagnolo, in Archeometallurgia: dalla conservazione alla fruizione, Atti del Workshop, 22,25 maggio 2006, Cavallino (LE), Convento dei Domenicani



Sito 009 - SITO 009 (F4_2023_00065EN_00007_009)



Localizzazione: Nardò (LE) - Località Masseria Monteruga,

Definizione e cronologia: area ad uso funerario, {tomba}. {Età Arcaica},

Modalità di individuazione: {dati bibliografici, dati di archivio}

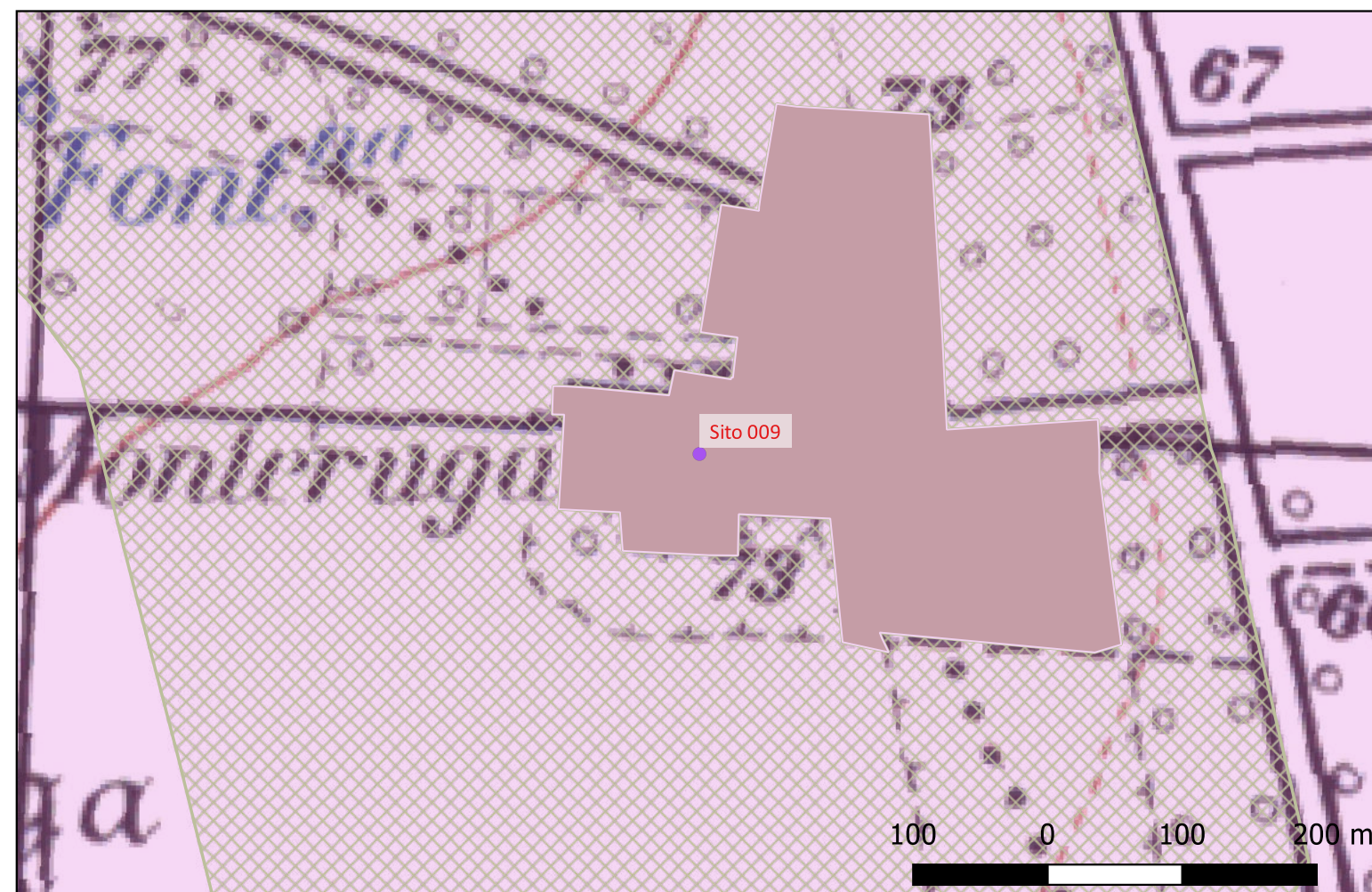
Distanza dall'opera in progetto: 50-100 metri

Potenziale: potenziale medio

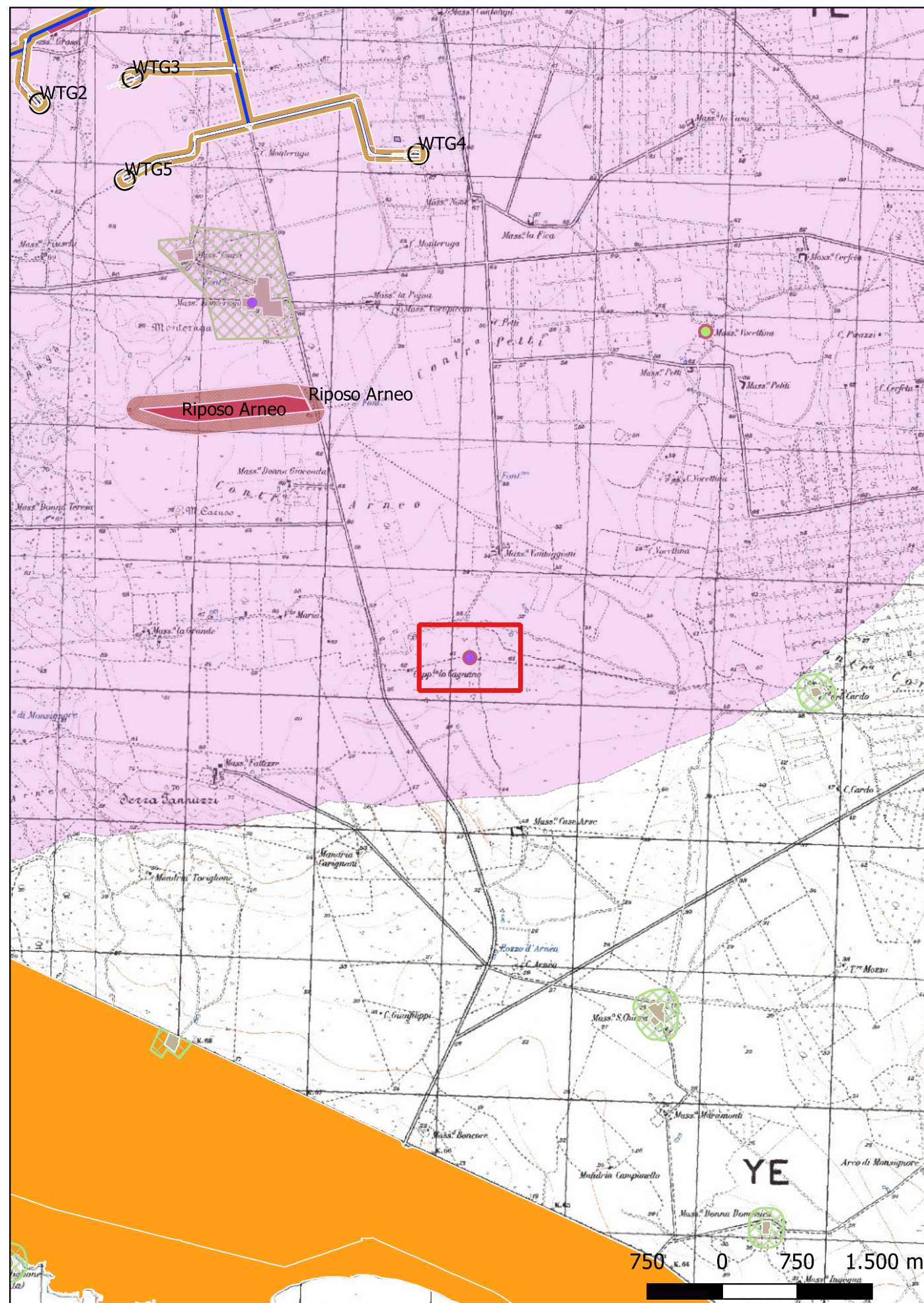
Rischio relativo: rischio basso

Durante lo scavo delle fondazioni di una casa fu rinvenuta una tomba, della quale non viene specificata la tipologia e caratterizzata da un corredo contenente: un vaso apulo a figure rosse con scena funeraria, una piccola oinochoe a vernice nera sbaccellata, un piccolo skyphos a vernice nera, un piatto acromo e uno strigile in bronzo.

Archivio SABAP LECCE



Sito 010 - SITO 010 (F4_2023_00065EN_00007_010)



Localizzazione: Nardò (LE) - Località Lo Cagnano,

Definizione e cronologia: insediamento, {casale}. {Età Altomedievale},

Modalità di individuazione: {dati bibliografici, dati di archivio}

Distanza dall'opera in progetto: >1000 metri

Potenziale: potenziale alto

Rischio relativo: rischio basso

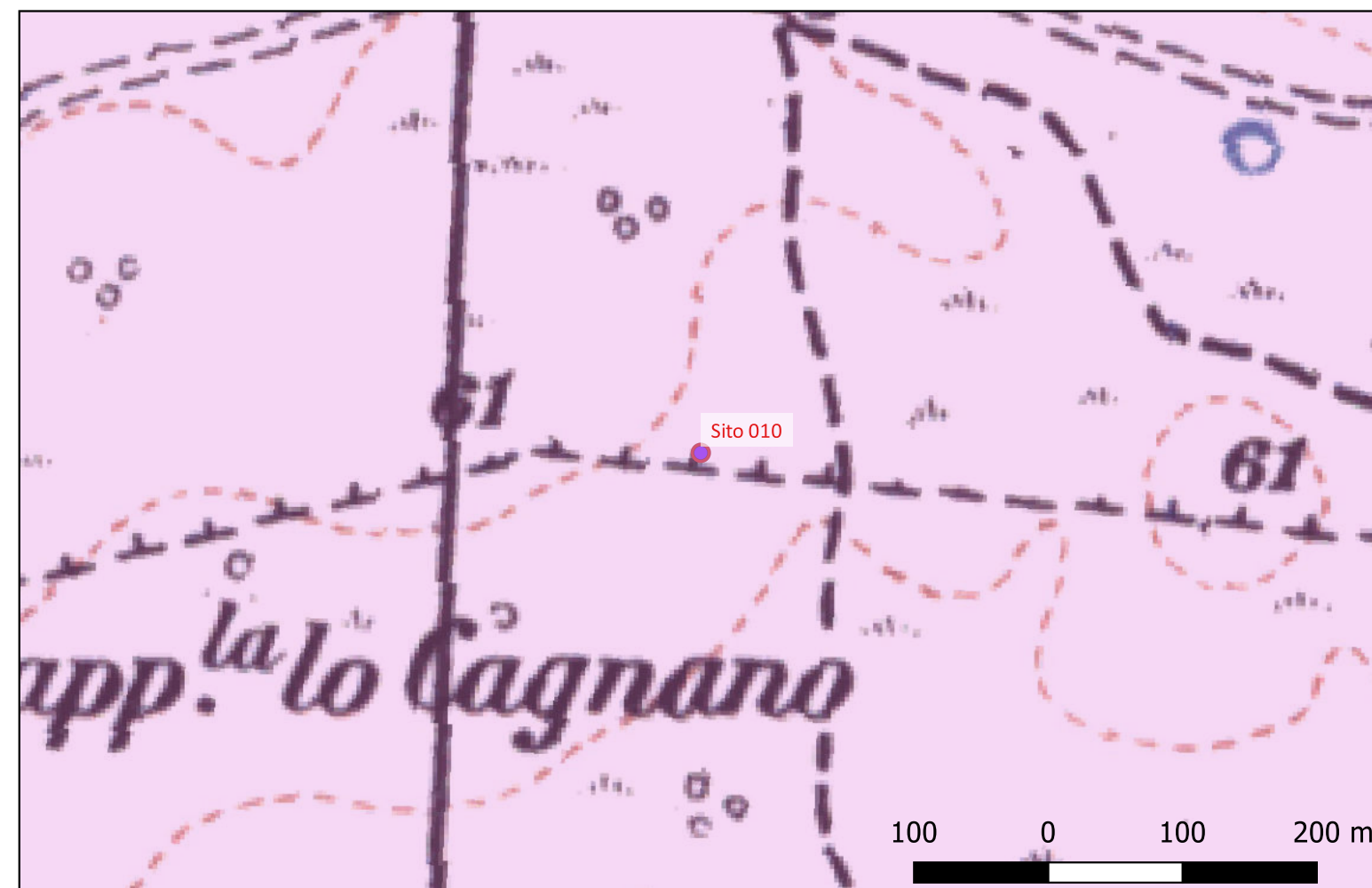
Le evidenze archeologiche del casale medievale sono concentrate in un'area tra due dossi, estesa per oltre 2 ha. Nella zona sono state segnalate alcune fovee/fosse granarie scavate nel banco tufaceo, con imboccatura circolare e sezione campaniforme. Le ricognizioni di superficie hanno consentito inoltre di individuare alcuni elementi relativi all'articolazione interna del casale medievale: una carraia con orientamento N-S, intercettata nell'area in cui sembra esserci una sorta di nodo stradale al centro dell'abitato medievale. Due gruppi di tombe si trovano sul poggio ad O, uno composto da 5 sepolture visibili, l'altro di 4. La necropoli descritta insiste nei pressi di alcuni resti che occupano un'area grossomodo rettangolare con lo stesso orientamento delle sepolture. I resti descrivono, attraverso lacerti di muri perimetrali, una superficie in cui il banco roccioso è stato rozzamente appianato. Si tratta verosimilmente della cappella, costruita in età moderna sopra una cripta medievale, ormai in gran parte occultata. L'accesso al vano ipogeo avveniva mediante una ripida scaletta sulla cui parete laterale, in corrispondenza di un primo ambiente, era affrescata una Madonna con Bambino, mentre sulla parete opposta erano scavati diversi vani per lucerne; scendendo ancora, si trova un altro ambiente, più ampio, sottoposto di circa 2 m. rispetto al piano di campagna. I materiali ceramici rinvenuti nell'area si riferiscono ad una lunga frequentazione, a partire dall'età tardo antica e fino al tardo Medioevo.

An archaeometallurgic study of Byzantine and medieval slags from southern Apulia - 2005 - Arthur P., Gliozzo E.; - pag.: 377.

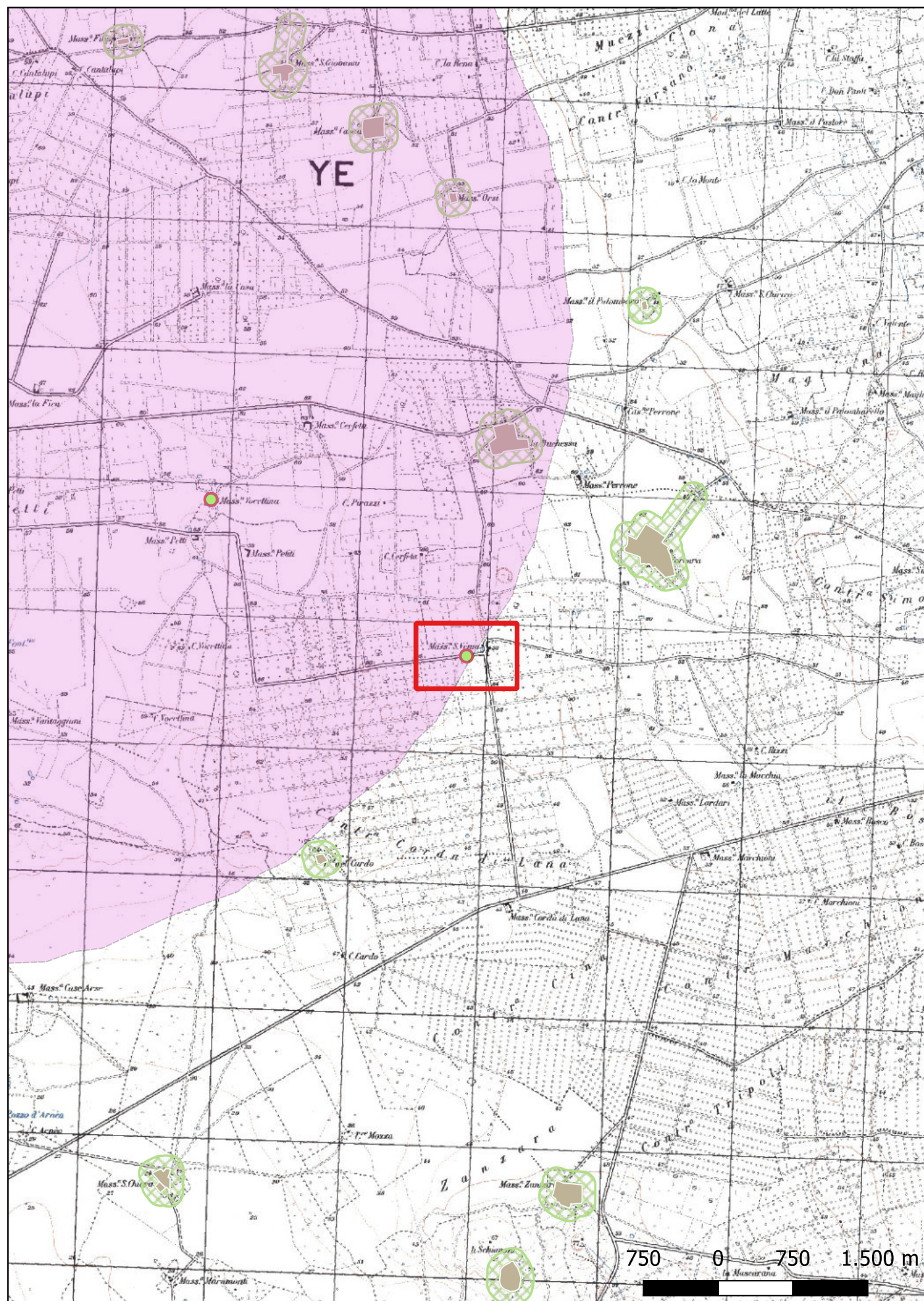
Città e Monastero - 1986 - Vetere B.; Vetere B.

Il Salento normanno. Territorio istituzioni e Società - 1998 - Poso C. D.

Le pergamene della Curia e del Capitolo di Nardò - 1984 - Pastore M.



Sito 011 - SITO 011 (F4_2023_00065EN_00007_011)



Localizzazione: Veglie (LE) - Località San Venia,

Definizione e cronologia: area di materiale mobile, {area di frammenti fittili, area di frammenti fittili e materiali da costruzione}. {Età Tardoantica, Età Medievale},

Modalità di individuazione: {dati bibliografici, dati di archivio}

Distanza dall'opera in progetto: >1000 metri

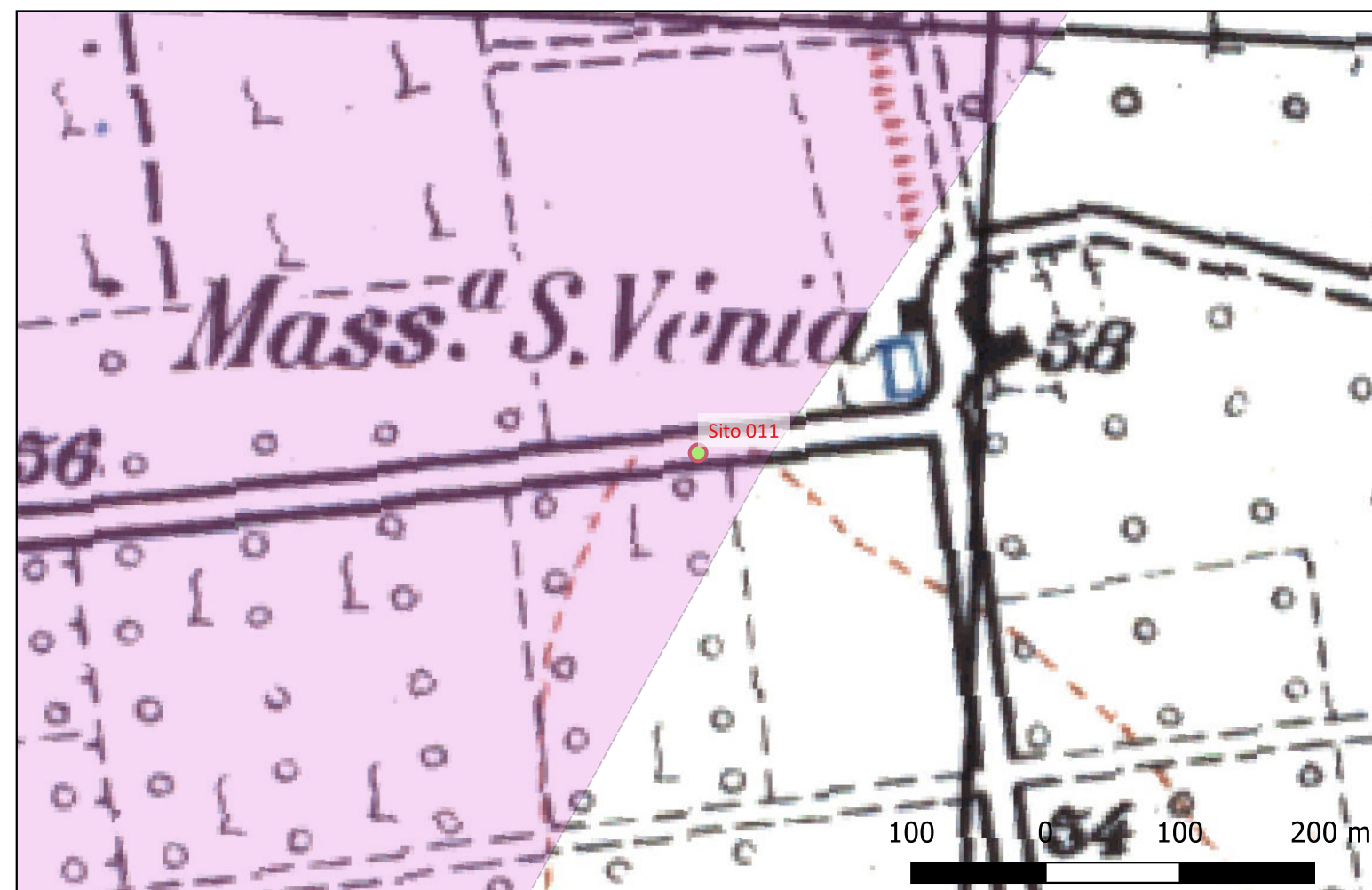
Potenziale: potenziale alto

Rischio relativo: rischio basso

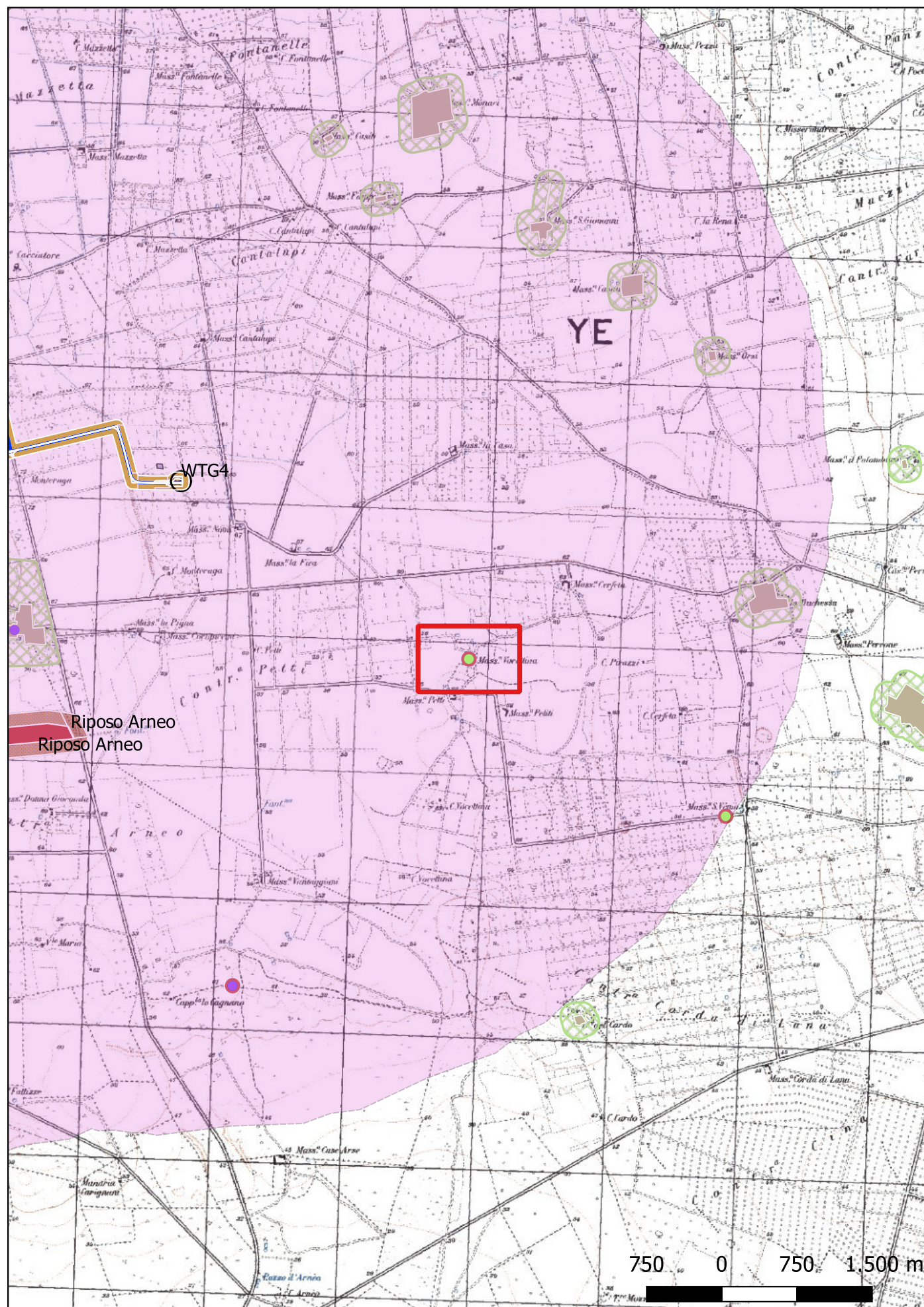
Area di frammenti fittili di età tardo romana, bizantina e medievale, corrispondente al casale di Santa Venia, noto dalle fonti come Santa Parasceve. Il feudo di San Parasceve fu donato nel 1092 da Goffredo conte di Nardò e a sua moglie Sichelgaita alla chiesa e monastero di Santa Maria di Nardò in un documento di riconferma del 1223.

An archaeometallurgic study of Byzantine and medieval slags from southern Apulia - 2005 - Arthur P., Gliozzo E.; - pag.: 377.

Archivi Dipartimento Beni Culturali, Università del Salento.



Sito 012 - SITO 012 (F4_2023_00065EN_00007_012)



Localizzazione: Veglie (LE) - Località Masseria Vocetti

Definizione e cronologia: area di materiale mobile, {area di frammenti fittili, area di materiale eterogeneo}. {Età Romana, Età Medievale},

Modalità di individuazione: {dati bibliografici, dati di archivio}

Distanza dall'opera in progetto: >1000 metri

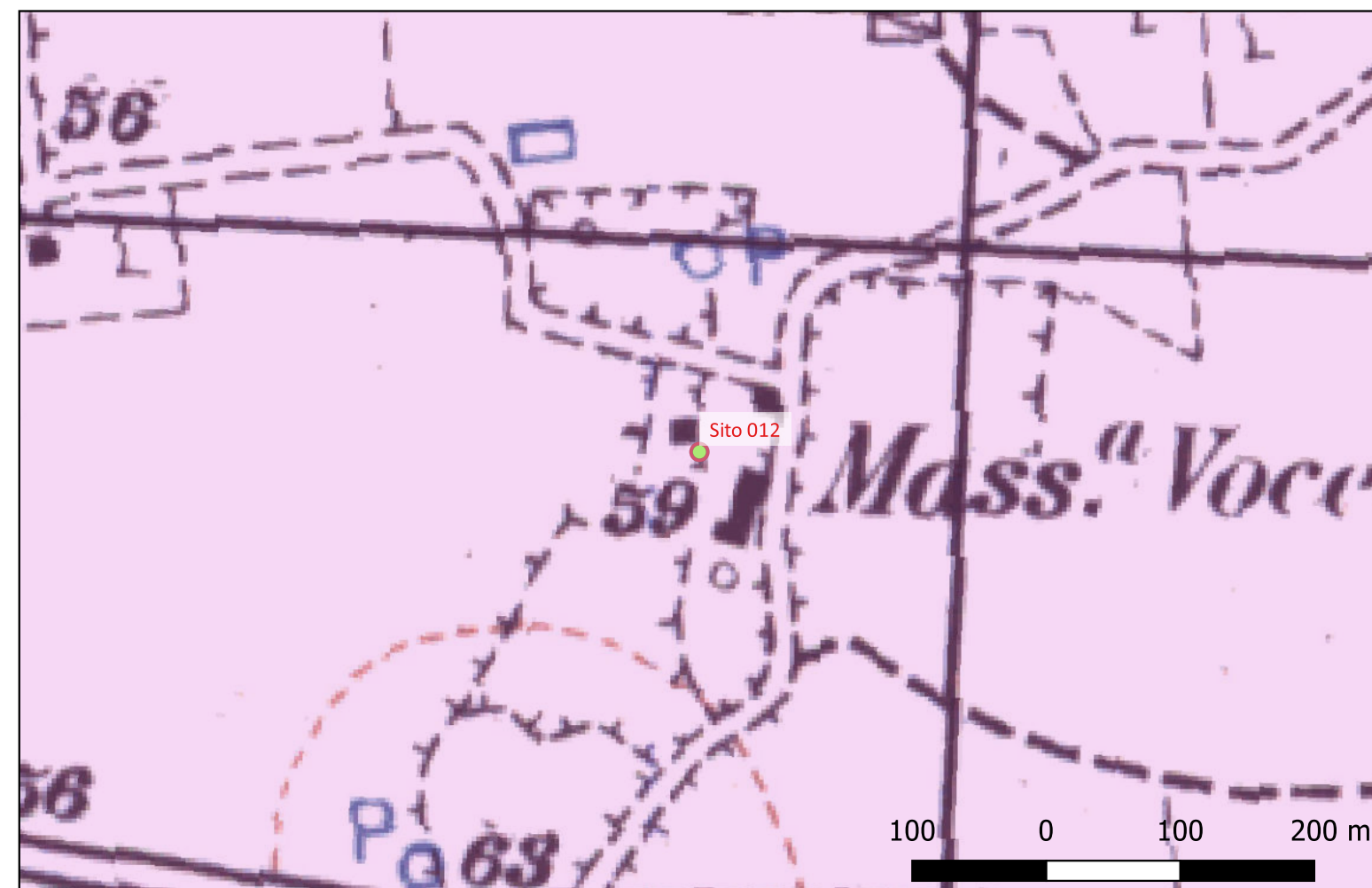
Potenziale: potenziale alto

Rischio relativo: rischio basso

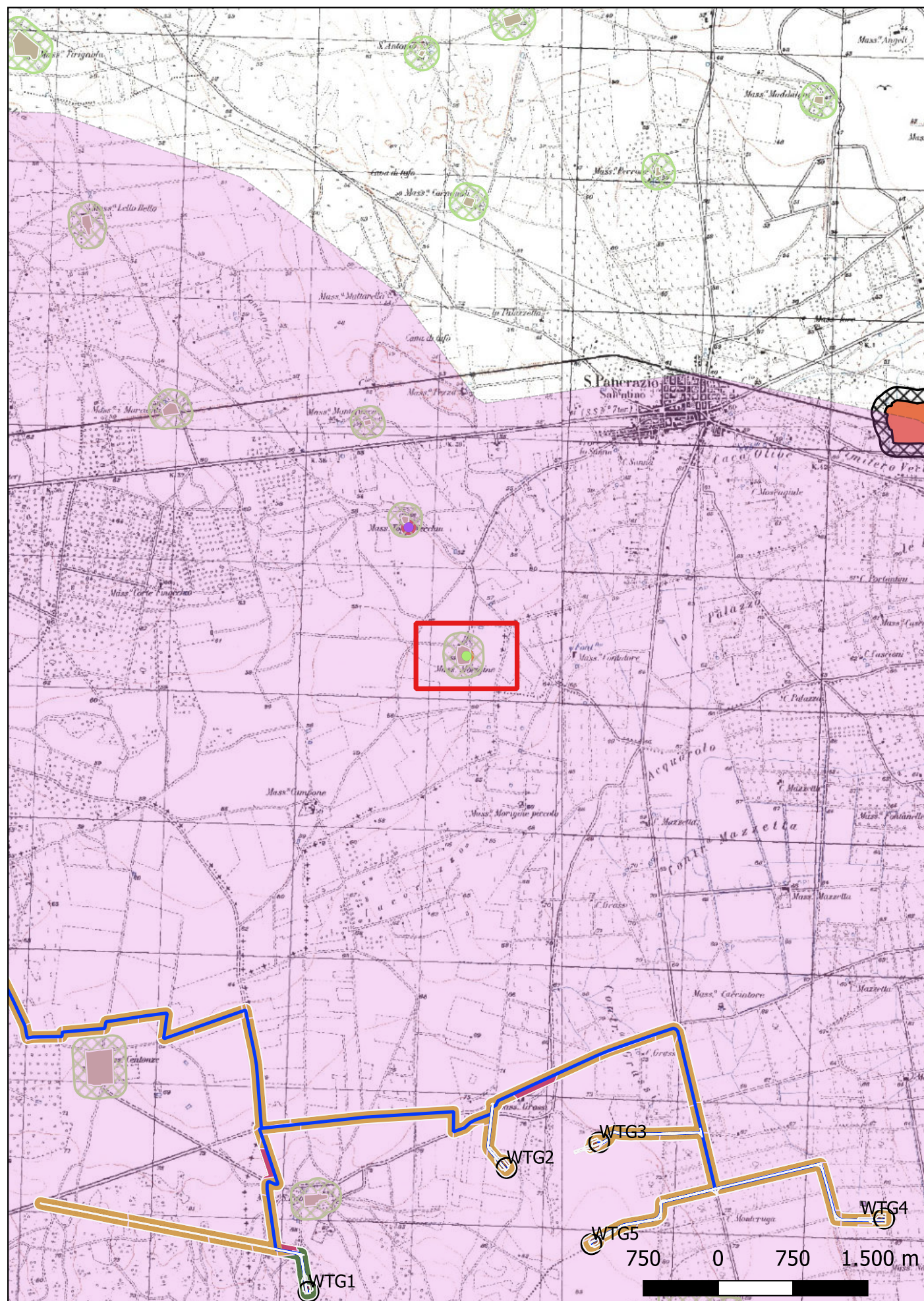
L'insediamento di Vocettina è stato oggetto di ricognizioni da parte dell'Università del Salento. I materiali rinvenuti inquadrano un insediamento di età bizantina e medievale, sorto sulle preesistenze di un impianto rurale di età ellenistica e romana. All'età altomedievale è attribuibile un follis bizantino di Costantino IV (647-681 d.C.). La frequentazione medievale è testimoniata da frammenti di ceramica invetriata policroma (XIII-XIV secolo). Americo Raynaldi nel 1284 possedeva il feudo di Bocitino presso Veglie. Vocettina diviene signoria fondiaria della chiesa di Nardò, che esercitava la cura animarum e vi esigeva prestazioni decimali, come confermato da un atto, le Rationes Decimarum del 1373, dal quale sappiamo che il protopapa della chiesa di detto casale era soggetta al pagamento di una "ratio decimarum". La presenza di un prothopapa nel casale è indizio di una popolazione legata ancora al rito greco. Da un documento datato al 1637 si apprende che: "Vuittinum loca inhabitata Diocesis Neritonensis".

S. MUSCO, La foresta oritana. Indagine archeologica sull'insediamento medievale di Vocettina – Mass. Petti (Veglie – LE), tesi di laurea in Archeologia Medievale, relatore prof. P. Arthur, Università del Salento.

B. VETERE (a cura di), Città e Monastero. I segni urbani di Nardò (secc. XI-XV), Galatina 1986.



Sito 013 - SITO 013 (F4_2023_00065EN_00007_013)



Localizzazione: San Pancrazio Salentino (BR) - Località Masseria Morigine,

Definizione e cronologia: area di materiale mobile, {area di frammenti fittili, area di frammenti fittili e materiali da costruzione}. {Età Altomedievale, Età Bassomedievale},

Modalità di individuazione: {dati bibliografici, dati di archivio}

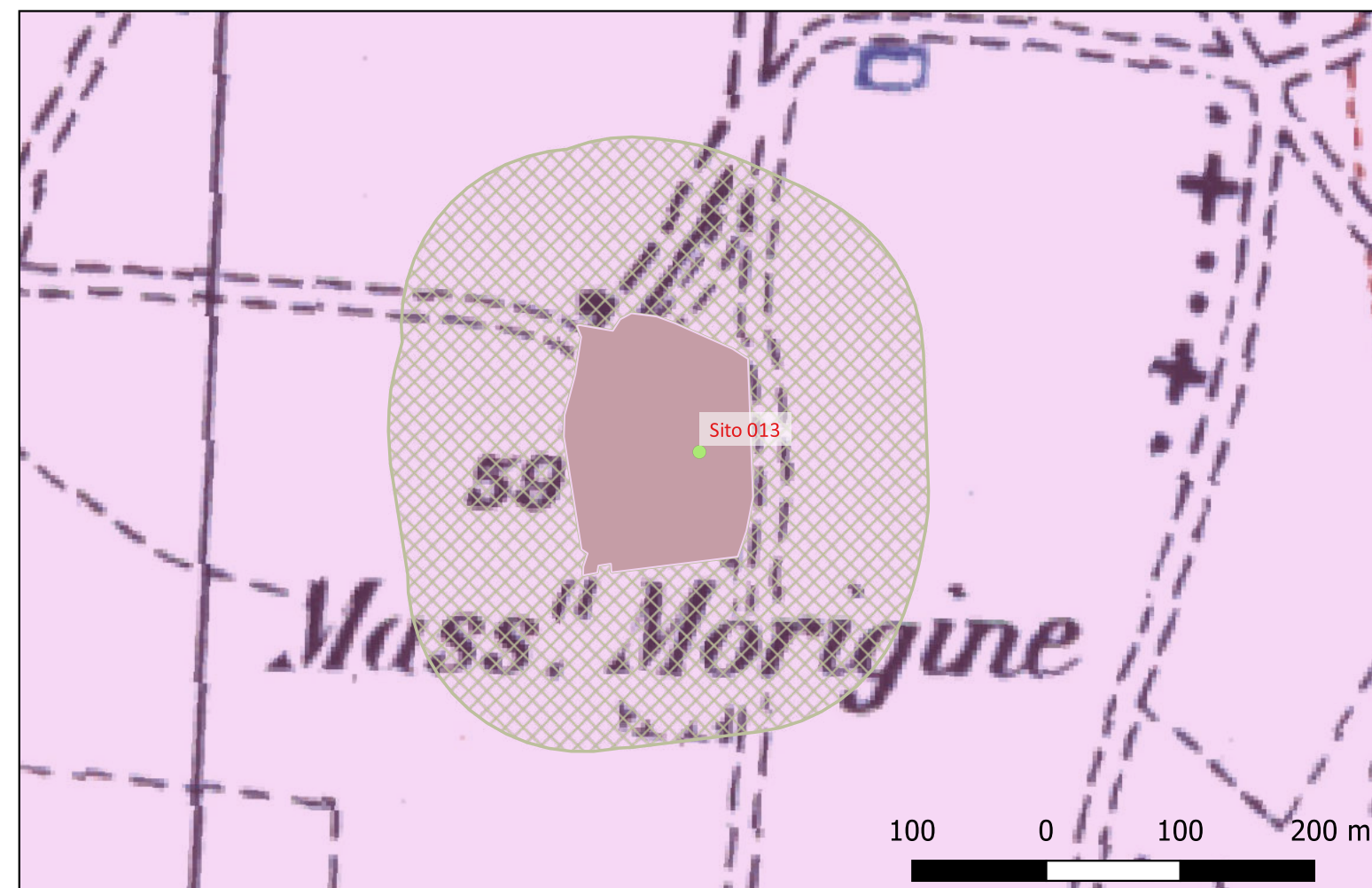
Distanza dall'opera in progetto: >1000 metri

Potenziale: potenziale medio

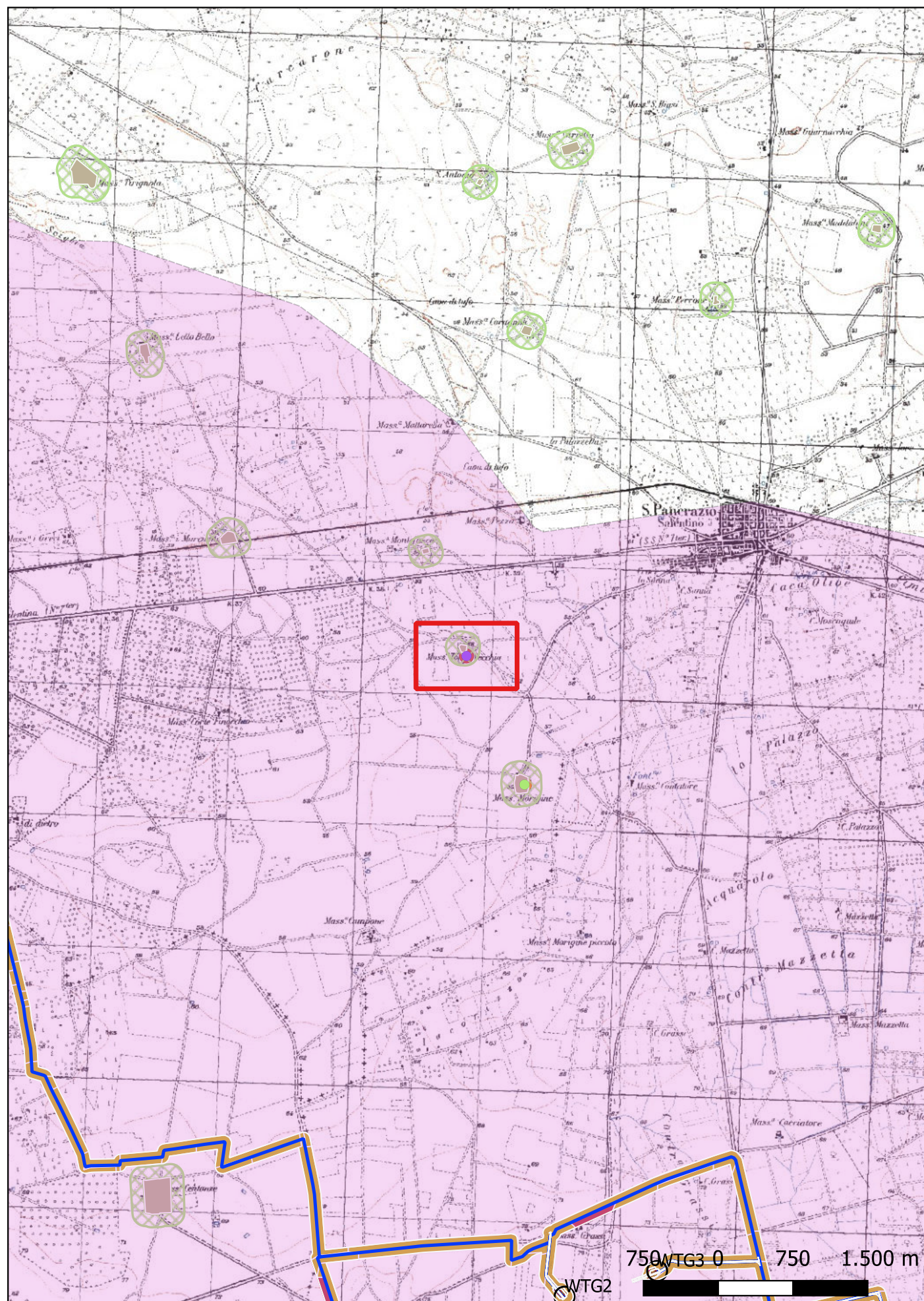
Rischio relativo: rischio basso

Viene segnalata la presenza di alcuni frammenti fittili, soprattutto materiali da copertura inquadrabili genericamente tra l'alto e il basso medioevo.

Archivio SABAP TARANTO



Sito 014 - SITO 014 (F4_2023_00065EN_00007_014)



Localizzazione: San Pancrazio Salentino (BR) - Località Torre Vecchia,

Definizione e cronologia: area ad uso funerario, {}, {Età Medievale},

Modalità di individuazione: {dati bibliografici, dati di archivio}

Distanza dall'opera in progetto: >1000 metri

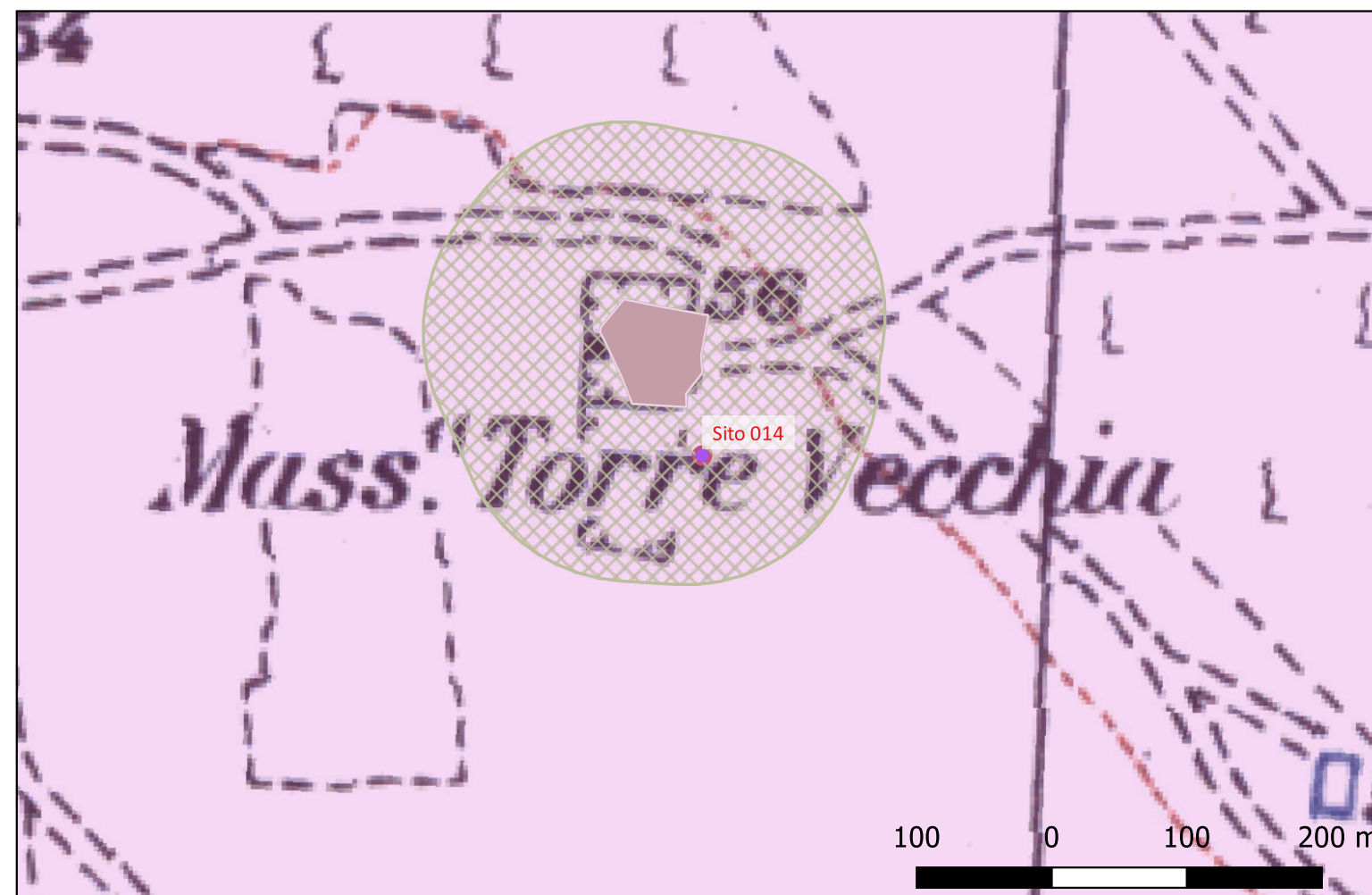
Potenziale: potenziale alto

Rischio relativo: rischio basso

In località Torre Vecchia è documentata una cripta ipogea dedicata a S. Angelo di impianto medievale

Repertorio dei beni culturali archeologici della Provincia di Brindisi - 1975 - Quilici Gigli S.; Quilici L.; - pag.: 130.

Codice Carta Beni Culturali Regione Puglia BRBIS001552.



Sito 015 - SITO 015 (F4_2023_00065EN_00007_015)

Localizzazione: Erchie (BR) - Località Sgarra Stazione Erchie-Torre Santa Susanna,

Definizione e cronologia: luogo con ritrovamento sporadico, {}, {Età Medievale},

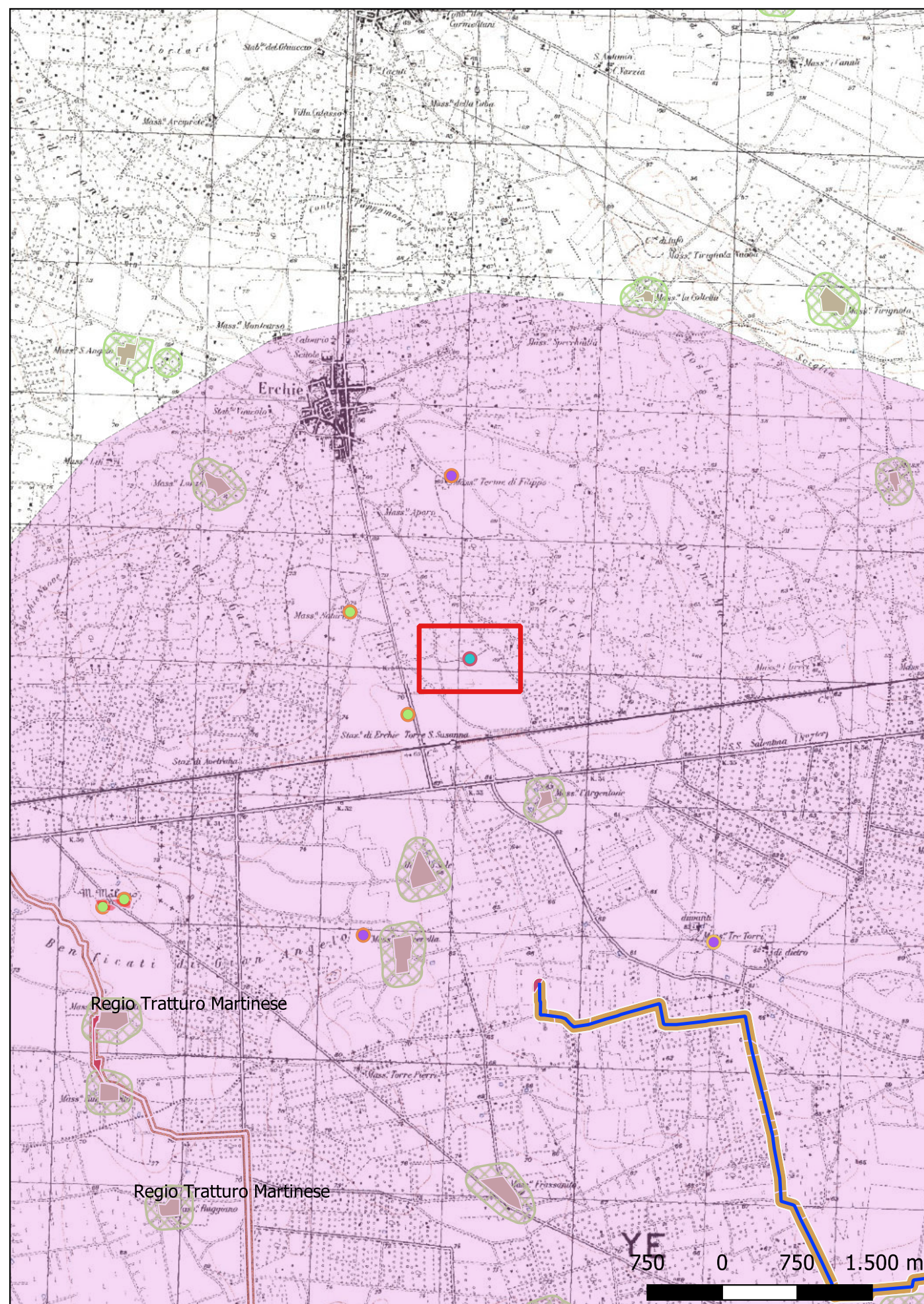
Modalità di individuazione: {dati bibliografici, dati di archivio}

Distanza dall'opera in progetto: >1000 metri

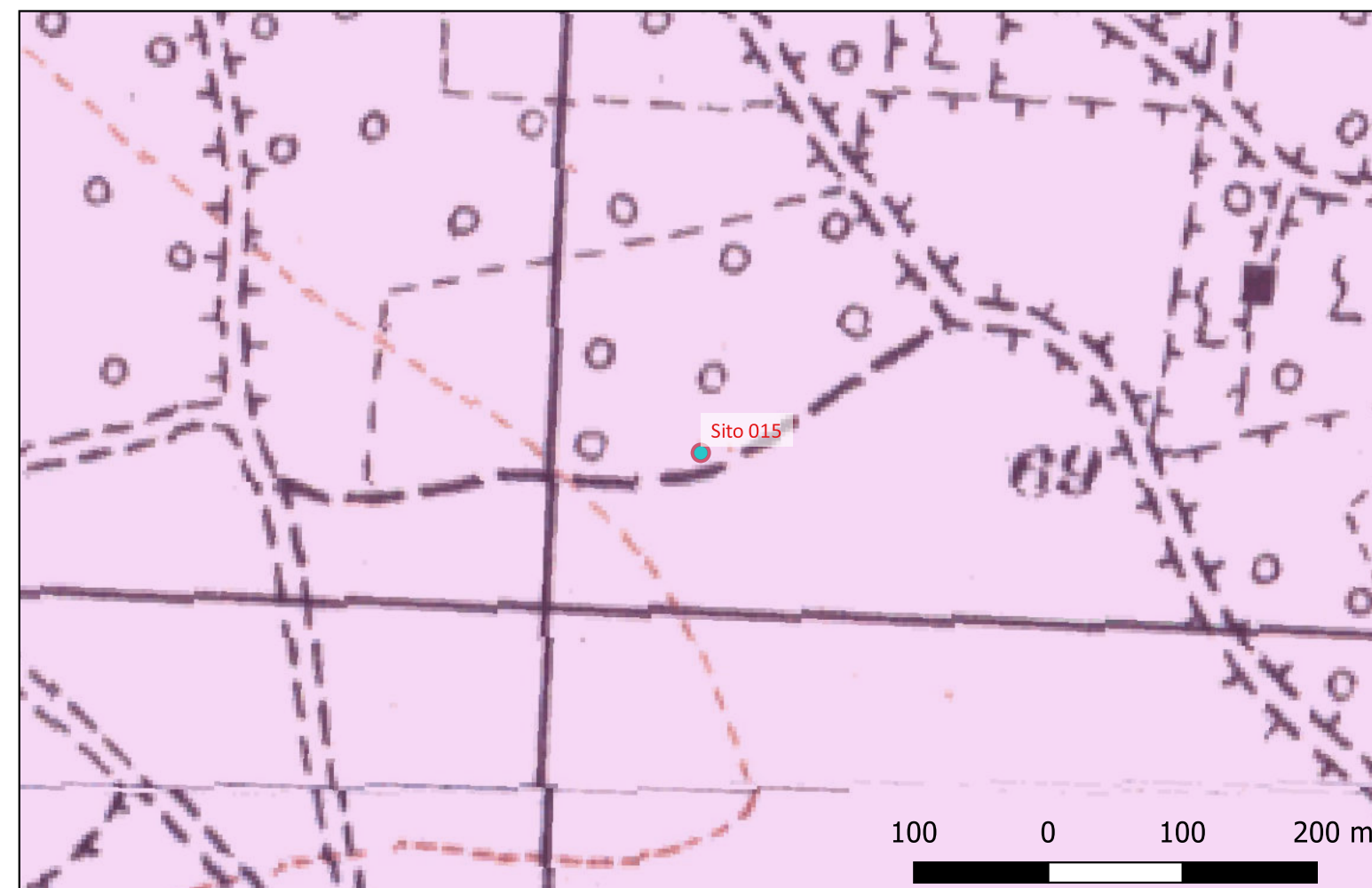
Potenziale: potenziale alto

Rischio relativo: rischio basso

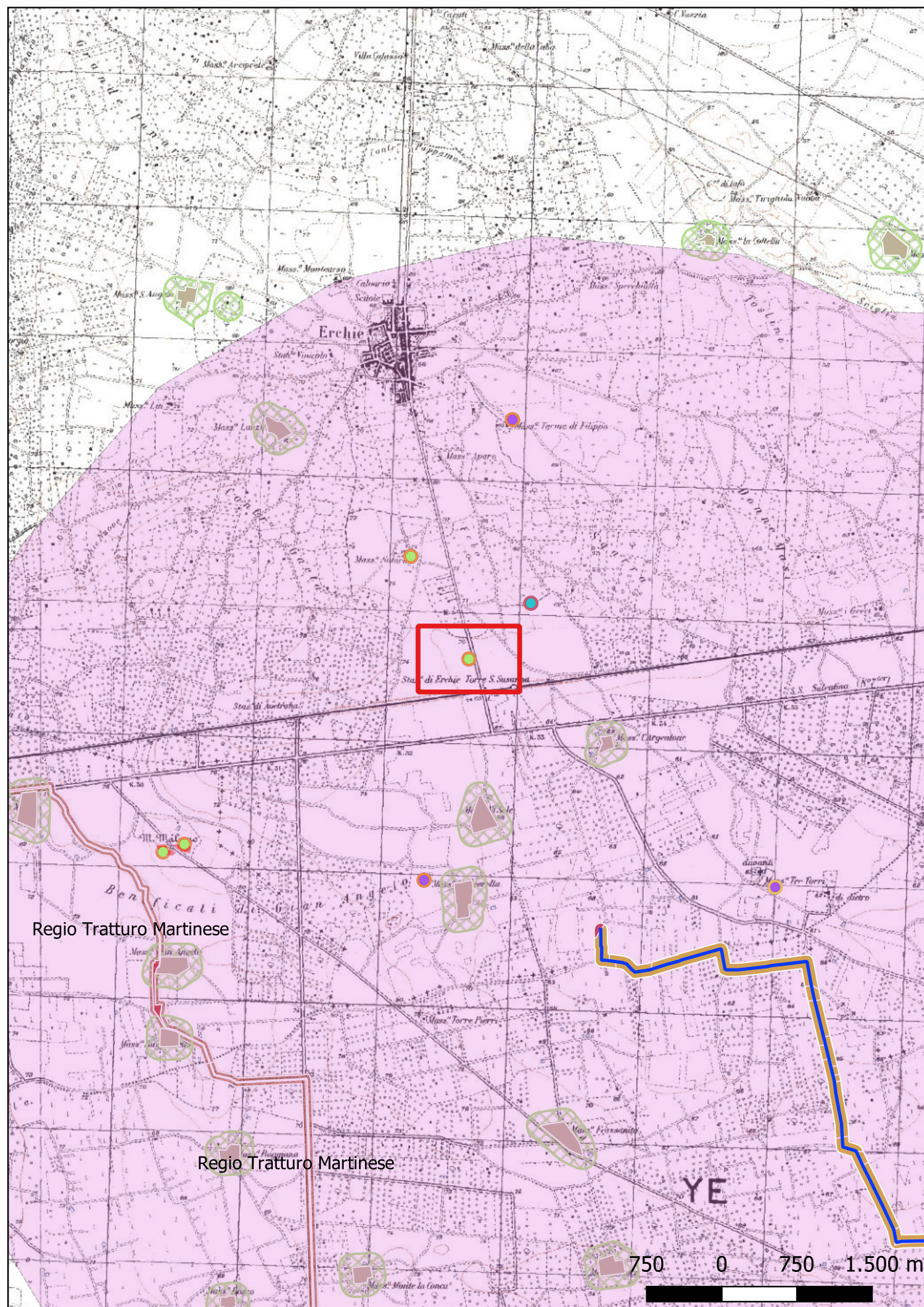
Cippo di confine funzionale, probabilmente a delimitare i confini della Foresta di Oria. Esso reca sulla faccia rivolta a Sud una croce scolpita. Per le caratteristiche tipologico-dimensionali è possibile proporre una datazione compresa tra il XVI ed il XVIII secolo.



Archivio SABAP TARANTO



Sito 016 - SITO 016 (F4_2023_00065EN_00007_016)



Localizzazione: Erchie (BR) - Località Sgarra Stazione Erchie-Torre Santa Susanna,
Definizione e cronologia: area di materiale mobile, {area di frammenti fittili}. {Neolitico},

Modalità di individuazione: {dati bibliografici, dati di archivio}

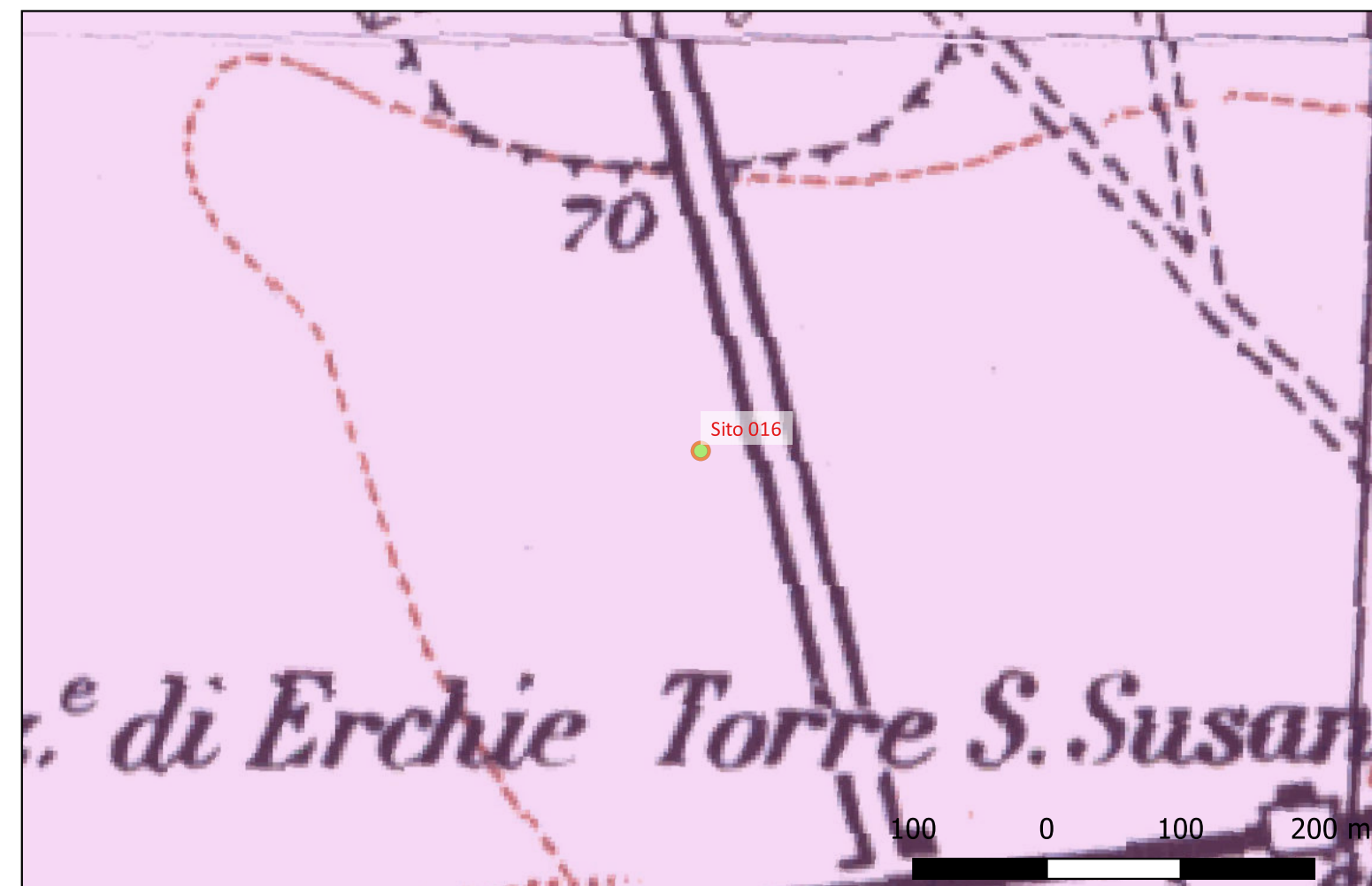
Distanza dall'opera in progetto: >1000 metri

Potenziale: potenziale medio

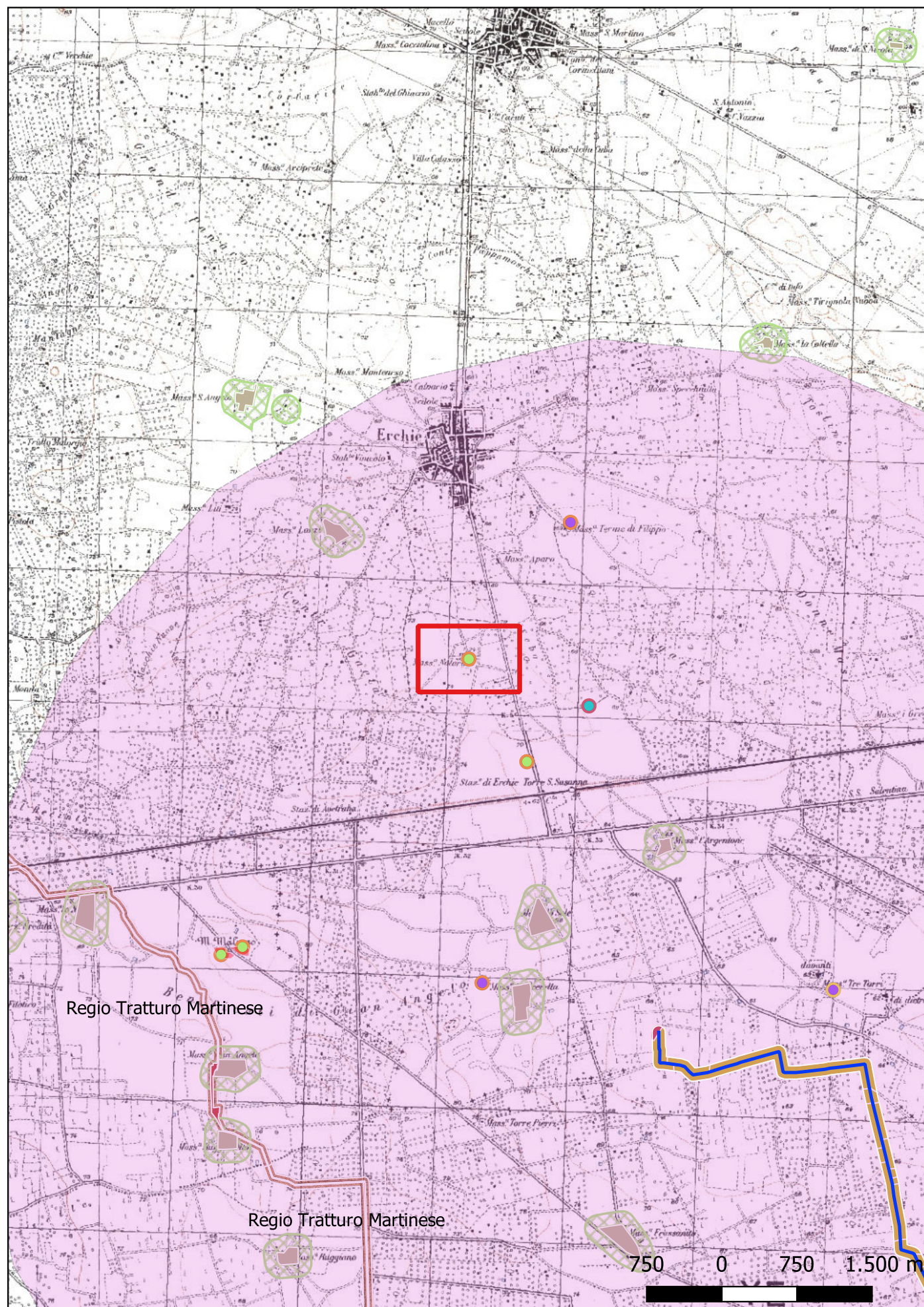
Rischio relativo: rischio basso

Villaggio

Archivio SABAP TARANTO



Sito 017 - SITO 017 (F4_2023_00065EN_00007_017)



Localizzazione: Erchie (BR) - Località Masseria Notaro,

Definizione e cronologia: area di materiale mobile, {area di frammenti fittili}. {Età Romana},

Modalità di individuazione: {dati bibliografici, dati di archivio}

Distanza dall'opera in progetto: >1000 metri

Potenziale: potenziale medio

Rischio relativo: rischio basso

Area di frammenti fittili sporadici

Archivio SABAP TARANTO

