

# PARCO EOLICO "MONTE ARGENTU"

## COMUNE DI NURRI

PROVINCIA DEL SUD SARDEGNA (SU)



### STUDIO DI IMPATTO AMBIENTALE

**Elaborato:**

ELABORAZIONI SIA

**Valutazione ambientale report trasportistico**

Codice elaborato:

**NU\_SIA\_A023**

Data: Febbraio 2023

**Il committente:** Sardeolica s.r.l.

**Coordinamento:** FAD SYSTEM SRL - Società di ingegneria

Dott. Ing. Ivano Distinto

Dott. Ing. Carlo Foddis

**Elaborazione SIA:**

Dott. Ing. Bruno Manca

**Elaborato a cura di:**

Dott. Giulio Casu

Dott.ssa Ing. Silvia Exana

Dott.ssa Ing. Ilaria Giovagnorio

Dott. Ing. Bruno Manca

Dott.ssa Ing. Alessandra Scalas

Dott. Ing. Luca Salvadori

Dott. Giovanni Lovigu

rev.	data	descrizione revisione	rev.	data	descrizione revisione
00	18/10/2021	Emissione per consegna			
01	25/02/2023	Revisione nuovo layout			

## 1. Viabilità di accesso al sito

Gli aerogeneratori saranno trasportati fino al sito di installazione percorrendo le arterie stradali principali individuate nel report di trasporto.

Il parco eolico in progetto, denominato "Monte Argentu", dista circa **93 km dal porto di Oristano**, individuato per l'arrivo e lo sbarco della componentistica in Sardegna.

La viabilità principale d'accesso al sito, dal porto di sbarco (Oristano) sino all'imbocco delle strade comunali per il raggiungimento dell'area produttiva (incrocio km 3+600 sulla SS 198), è stato individuato e analizzato tramite apposito report di trasporto "Road Survey Nurri - MO 89-20\_rev01" (NU\_PC\_A010), elaborato da una ditta specializzata nella realizzazione di trasporti per componenti di parchi eolici.

Come illustrato nel documento citato è stato individuato e analizzato il tracciato stradale migliore per consentire un più semplice e agevole accesso al sito da parte dei mezzi deputati ai trasporti eccezionali dei componenti dell'aerogeneratore.

**Si è privilegiato il più possibile l'utilizzo delle strade principali esistenti (statali, provinciali e locali) dove occorrono minori opere per il loro adeguamento al transito dei mezzi speciali.** Le caratteristiche dei tracciati sono sostanzialmente idonee al transito dei mezzi speciali di trasporto a meno di **piccoli puntuali interventi di adeguamento**. Gli interventi **temporanei**, necessari per favorire il transito dei mezzi di trasporto, consistono principalmente in:

- **limitati spianamenti;**
- **rimozione di alcuni cartelli di segnaletica stradale, cordoli o barriere stradali;**
- **potatura o rimozione di alcuni alberi dal bordo strada.**

Oltre agli interventi tipologici elencati, sono stati previsti alcuni accorgimenti per interferire il meno possibile con la viabilità esistente:

- si prevede l'utilizzo di un'apposita area di trasbordo dei componenti, sita lungo il tracciato sulla SS197 all'ingresso della zona industriali del comune di Villamar, che si presenta già idonea allo scopo. Da tale punto è previsto l'utilizzo del Blade Lifter per il trasporto delle pale e di semirimorchi speciali che consentono la percorrenza su spazi nettamente ridotti rispetto ai mezzi e rimorchi tradizionali consentendo di fatto una riduzione degli interventi di adeguamento.

- si prevede la realizzazione di due aree di manovra in prossimità di un tornante nella SS198, tra il km 1+500 e il km 2, per evitare lavori di modifica nel tornante stesso. Tali spazi consentono, tramite modesti interventi di livellamento e compattamento del fondo, una doppia manovra dei mezzi con un tratto di percorrenza in retromarcia, evitando di fatto interventi importanti sulla viabilità.

Gli interventi descritti nel report comporteranno, nella fase esecutiva, la preventiva acquisizione dei diritti per l’occupazione temporanea di nuove aree e/o il rilascio delle autorizzazioni da parte degli Enti titolari dei vari tratti di viabilità pubblica.

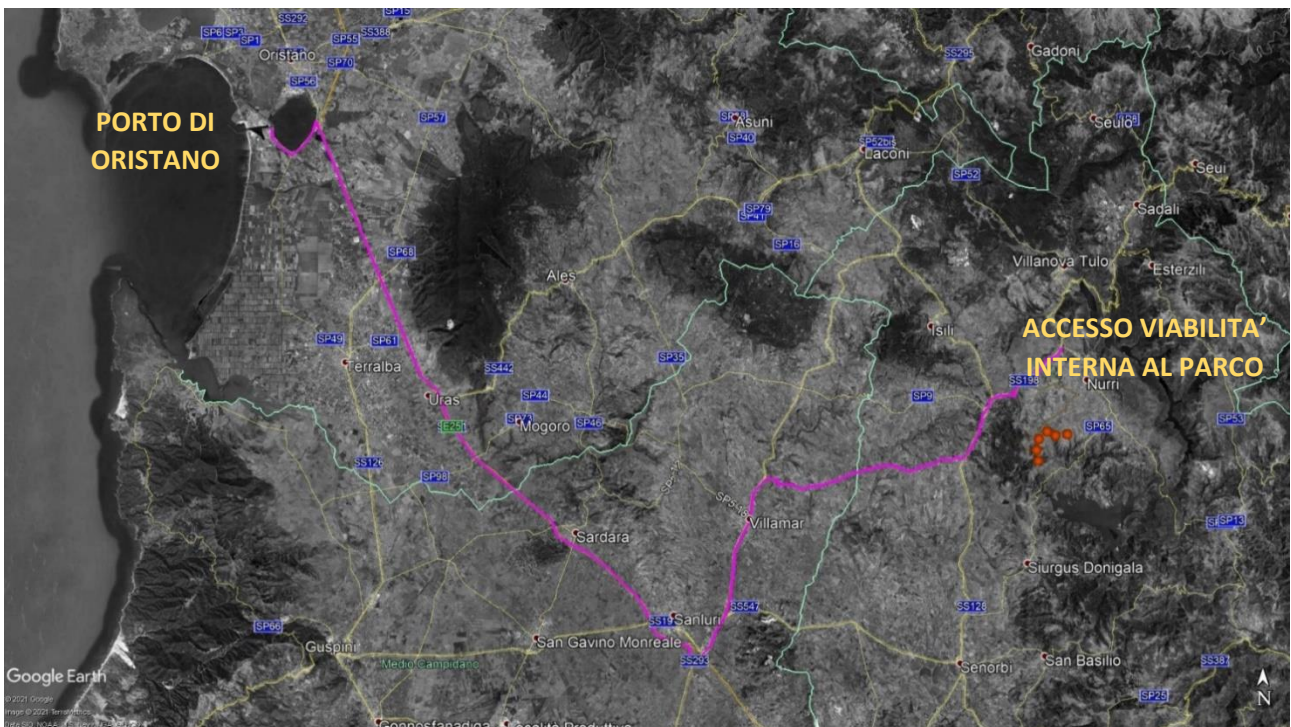


Figura 1: viabilità di accesso al sito di progetto.

I punti nei quali sarà necessario intervenire sono indicati nella immagine successiva e sono poi stati analizzati singolarmente nelle schede successive.

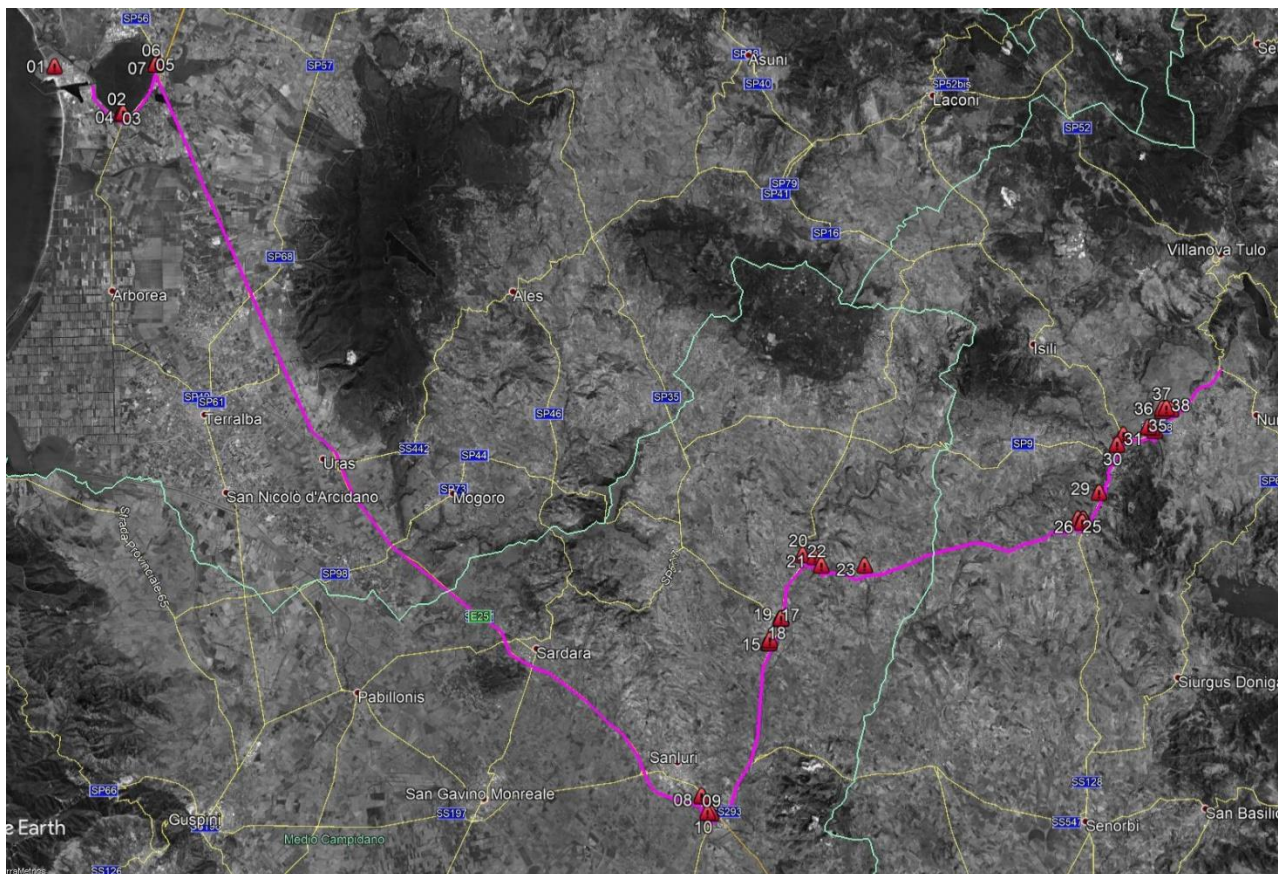


Figura 2: visione di insieme di tutti i punti nei quali saranno effettuate modifiche o manovre.

La parte finale del tracciato analizzato nel report raggiunge il chilometro 3+600 della SS 198 dal quale, attraverso un intervento di adeguamento dei raggi di curvatura, si accede alla strada comunale asfaltata denominata “Strada da Seui a Nurri” e da questa si raggiunge l’area produttiva dell’impianto.

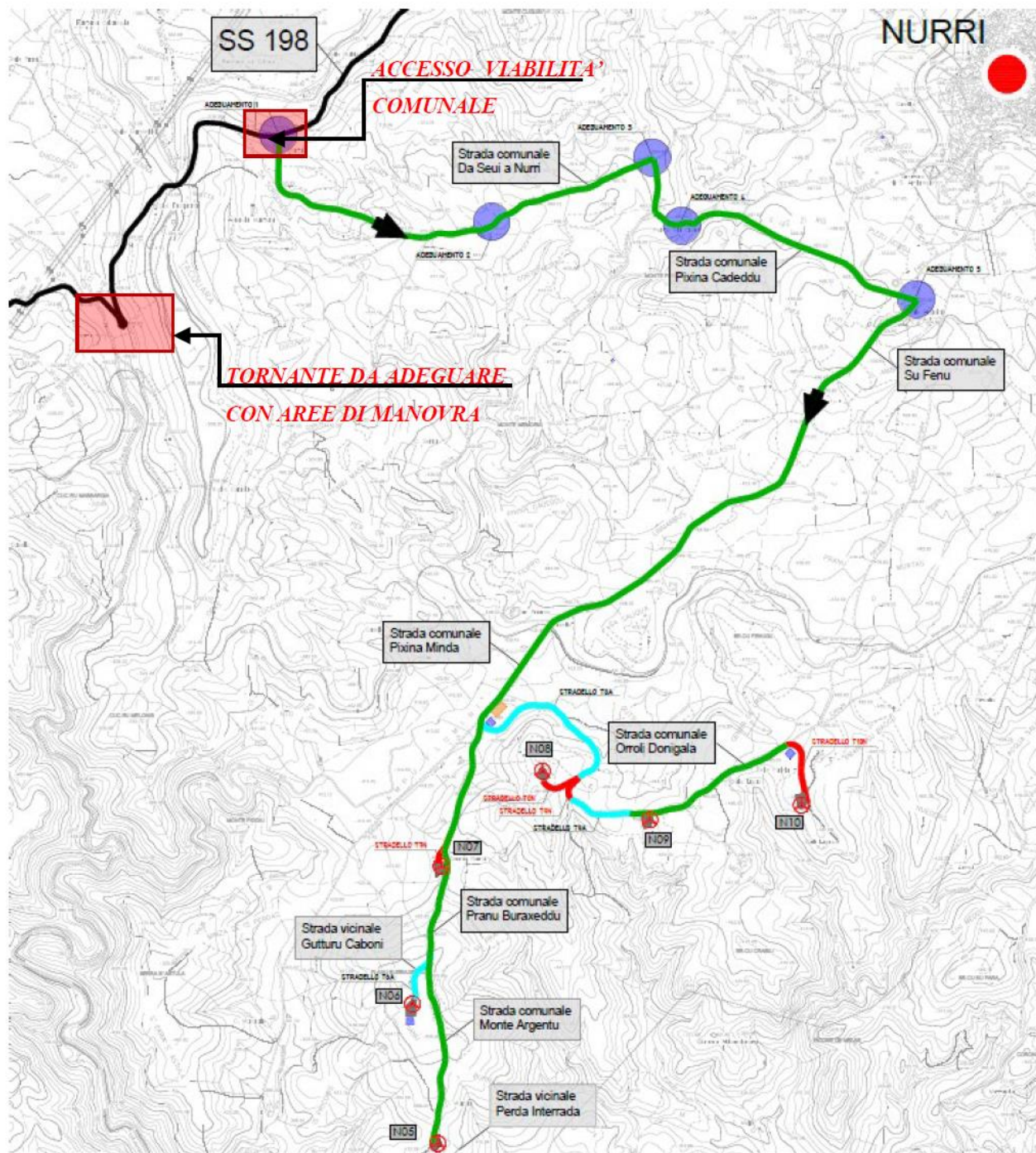


Figura 3: Tracciato stradale dal punto d'accesso sulla SS198 all'area produttiva e alle piazzole.

## 2. Viabilità interna

Dalle strade sopracitate si raggiunge attraverso la viabilità comunale l'area produttiva dell'impianto, tale tracciato è totalmente bitumato sino allo svincolo per l'accesso alla WTG N07 e si presenta

idoneo al transito dei mezzi speciali con ordinari interventi di manutenzione quali pulizia laterale, riempimenti temporanei di cunette, potatura di alberi etc.

Solo in alcuni punti specifici sono necessari degli interventi di adeguamento per realizzare delle aree di manovra, rettificare alcune curve non idonee e bypassare un ponticello (Ponte Niu Crobu) in buono stato di conservazione ma non idoneo allo scopo. Dalle strade comunali si possono raggiungere facilmente i punti di installazione e le piazzole di montaggio degli aerogeneratori attraverso una rete di strade vicinali sterrate (celeste nell'immagine sopra) e brevi tracciati di strade/piste sterrate nuove (rosso nell'immagine sopra) che consentono tramite limitati interventi il raccordo o il collegamento tra la viabilità esistente e le piazzole di progetto.

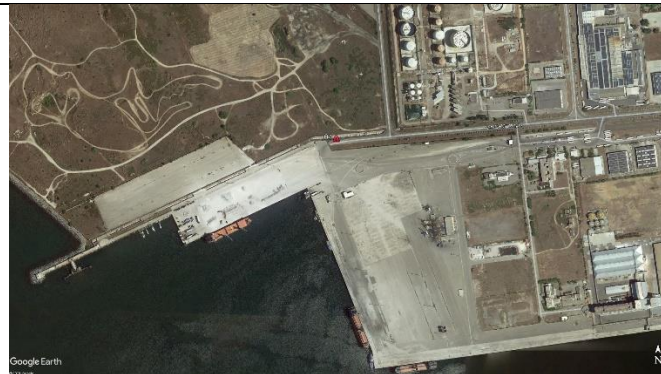
Nella progettazione della nuova viabilità interna al sito e delle piazzole di montaggio si è cercato, per quanto possibile, di non interessare, se non in maniera minimale, gli alberi e la vegetazione rilevante, ottimizzando piazzola per piazzola, in funzione della vegetazione presente, il punto di installazione, la disposizione delle piazzole e gli spazi necessari alle operazioni di montaggio.

Per questo motivo le torri eoliche sono state collocate in aree in cui la vegetazione è quasi sempre assente o rada.

Gli impatti ambientali dovuti all'adeguamento della viabilità interna al parco sono analizzati nel Quadro Ambientale dello Studio di Impatto Ambientale.

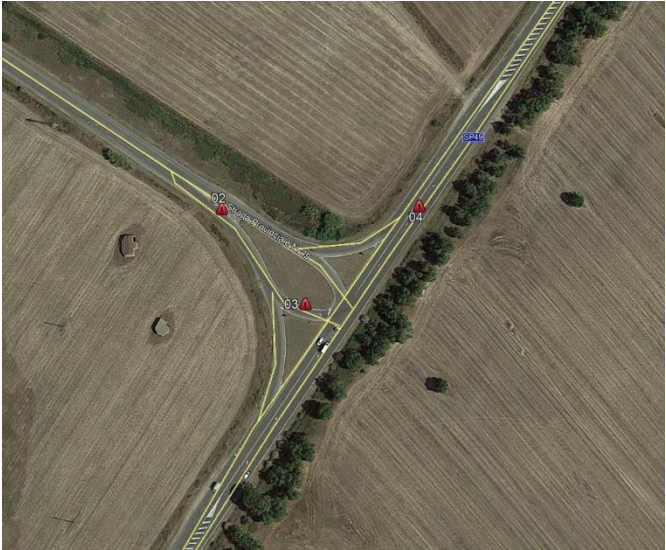


### Osservazione 1

Uscita dal porto di Oristano  
**39°52'5.25"N - 8°33'4.03"E**



### ***Principali implicazioni ambientali prevedibili***

Non si segnala alcun potenziale effetto ambientale.

<p style="text-align: center;"><b>Osservazione 2</b></p> <p>Coordinate: <b>39°50'49.32"N - 8°35'20.04"E</b></p> <p>Comune: <b>Santa Giusta</b></p>	<p>Foto aerea:</p> 	<p><b>Interventi</b></p> <ul style="list-style-type: none"> <li>▪ Temporanea e parziale rimozione della parte sopraelevata dell'isola di traffico al fine di renderla carrabile.</li> <li>▪ Rimozione temporanea dei cartelli stradali.</li> </ul> <p><b>Principali implicazioni ambientali prevedibili</b></p> <p>Si prevede l'asportazione temporanea della vegetazione erbacea che attualmente occupa la superficie dello spartitraffico. Trattandosi di vegetazione erbacea nitrofila, periodicamente sfalcata, tipica di ambienti fortemente antropizzati e degradati in contesto di scarsa naturalità, non si segnala alcun potenziale effetto ambientale significativo.</p>
	<p>Indicazione interventi:</p> 	<p>Simulazione cantiere temporaneo:</p> 



<p style="text-align: center;"><b>Osservazione 3</b></p> <p>Coordinate: <b>39°50'47.72"N - 8°35'21.90"E</b></p> <p>Comune: <b>Santa Giusta</b></p>	<p>Foto aerea:</p> 	<p><b>Interventi</b></p> <ul style="list-style-type: none"> <li>▪ Temporanea e parziale rimozione della parte sopraelevata dell'isola di traffico al fine di renderla carrabile.</li> </ul> <p><b>Principali implicazioni ambientali prevedibili</b></p> <p>Si prevede l'asportazione temporanea della vegetazione erbacea che attualmente occupa la superficie dello spartitraffico. Trattandosi di vegetazione erbacea nitrofila, periodicamente sfalcata, tipica di ambienti fortemente antropizzati e degradati in contesto di scarsa naturalità, non si segnala alcun potenziale effetto ambientale significativo.</p>
	<p>Indicazione interventi:</p> 	<p>Simulazione cantiere:</p> 

<p style="text-align: center;"><b>Osservazione 4</b></p> <p>Coordinate: <b>39°50'49.39"N - 8°35'24.40"E</b></p> <p>Comune: <b>Santa Giusta</b></p>		<p><b><i>Interventi</i></b></p> <ul style="list-style-type: none"> <li>▪ Temporanea e parziale rimozione della parte sopraelevata dell'isola di traffico al fine di renderla carrabile.</li> </ul> <p><b><i>Principali implicazioni ambientali prevedibili</i></b></p> <p>Si prevede l'asportazione temporanea della vegetazione erbacea che attualmente occupa la superficie dello spartitraffico. Trattandosi di vegetazione erbacea nitrofila, periodicamente sfalciata, tipica di ambienti fortemente antropizzati e degradati in contesto di scarsa naturalità, non si segnala alcun potenziale effetto ambientale significativo.</p>
	<p>Indicazione interventi:</p> 	<p>Simulazione cantiere:</p> 

<p style="text-align: center;"><b>Osservazione 5</b></p> <p>Coordinate: <b>39°52'5.13"N - 8°36'32.58"E</b></p> <p>Comune: <b>Santa Giusta</b></p>	<p>Foto aerea:</p> 	<p><b>Interventi</b></p> <ul style="list-style-type: none"> <li>▪ Temporanea e parziale rimozione della parte sopraelevata dell'isola di traffico al fine di renderla carrabile;</li> <li>▪ Tagliare la vegetazione ad altezza superiore a 2mt per la sporgenza pala;</li> <li>▪ Rimozione temporanea dei cartelli stradali.</li> </ul> <p><b>Principali implicazioni ambientali prevedibili</b></p> <p>Si prevede il taglio a 2,00 m di altezza degli esemplari di <i>Eucalyptus camaldulensis</i> che costituiscono un filare alberato ricadente <u>lungo il confine orientale del SIC ITB030037 "Stagno di Santa Giusta"</u>. Trattandosi di specie aliena invasiva, non si prevedono incidenze significative sulla componente floristico-vegetazionale e sugli habitat del SIC. Si prevede inoltre l'asportazione della vegetazione erbacea che attualmente occupa la superficie dello spartitraffico. Trattandosi di vegetazione erbacea nitrofila, periodicamente sfalcata, tipica di ambienti fortemente antropizzati e degradati in contesto di scarsa naturalità, non si prevedono effetti significativi.</p>
---	---	--

Sotto il profilo faunistico, gli esemplari *Eucalyptus camaldulensis*, anche se specie di ridotto valore naturalistico, potrebbero ospitare nel periodo di aprile/ giugno colonie di Passera sarda o nidi di altri Passeriformi. E' possibile effettuare un controllo preventivo o, in alternativa, tagliarli prima del periodo riproduttivo, per evitare la colonizzazione da parte di qualche specie. Gli esemplari ricresceranno in pochi anni.

Indicazione interventi:



Simulazione cantiere:



### Osservazione 6

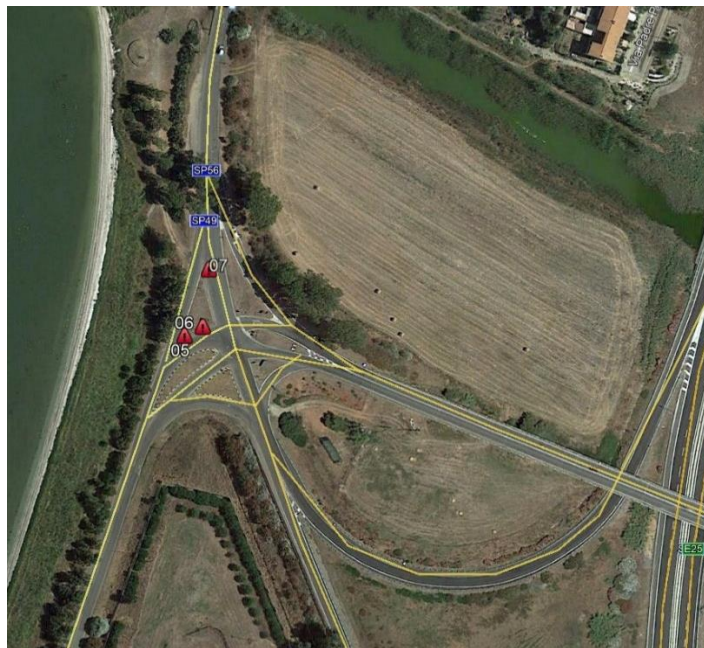
Coordinate:

**39°52'5.25"N - 8°36'32.89"E**

Comune:

**Santa Giusta**

Foto aerea:



### Interventi

- Temporanea e parziale rimozione della parte sopraelevata dell'isola di traffico al fine di renderla carrabile (Effettuare la manovra di inversione A-B-C (B in retro));
- Rimozione temporanea dei cartelli stradali.

### Principali implicazioni ambientali prevedibili

Si prevede l'asportazione temporanea della vegetazione erbacea che attualmente occupa la superficie dello spartitraffico. Trattandosi di vegetazione erbacea nitrofila, periodicamente sfalcata, tipica di ambienti fortemente antropizzati e degradati in contesto di scarsa naturalità, non si segnala alcun potenziale effetto ambientale significativo.

Indicazione interventi:



Simulazione cantiere:



### Osservazione 7

Coordinate:

**39°52'6.00"N - 8°36'32.99"E**

Comune:

**Santa Giusta**



Indicazione interventi:



### **Interventi**

- Temporanea e parziale rimozione della parte sopraelevata dell'isola di traffico al fine di renderla carrabile (Effettuare la manovra di inversione A-B-C (B in retro));
- Rimozione temporanea dei cartelli stradali.

### **Principali implicazioni ambientali prevedibili**

Si prevede l'asportazione temporanea della vegetazione erbacea che attualmente occupa la superficie dello spartitraffico. Trattandosi di vegetazione erbacea nitrofila, periodicamente sfalcata, tipica di ambienti fortemente antropizzati e degradati in contesto di scarsa naturalità, non si segnala alcun potenziale effetto ambientale significativo.

### Osservazione 8

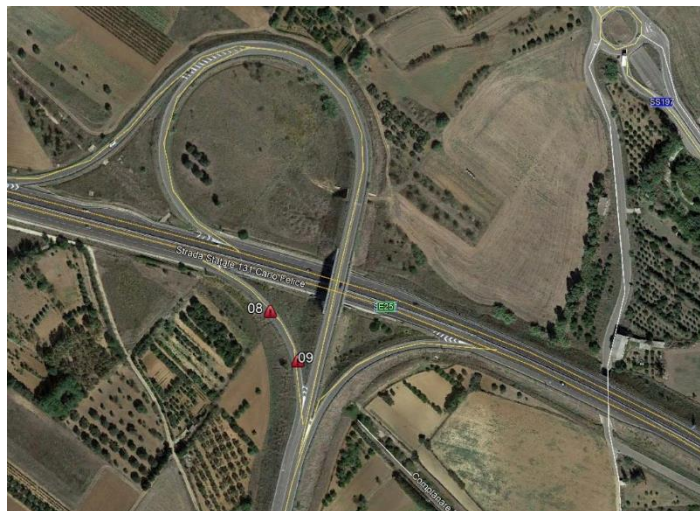
Coordinate:

39°32'37.34"N - 8°54'46.68"E

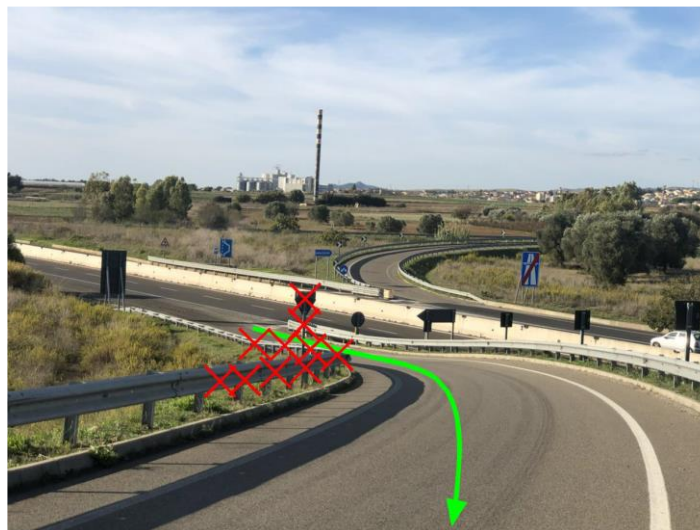
Comune:

Sanluri

Foto aerea:



Indicazione interventi:



### Interventi

- Temporanea e parziale rimozione guard-rail;
- Rimozione temporanea dei cartelli stradali.

***Nessuna implicazione ambientale prevedibile***

### Osservazione 9

Coordinate:

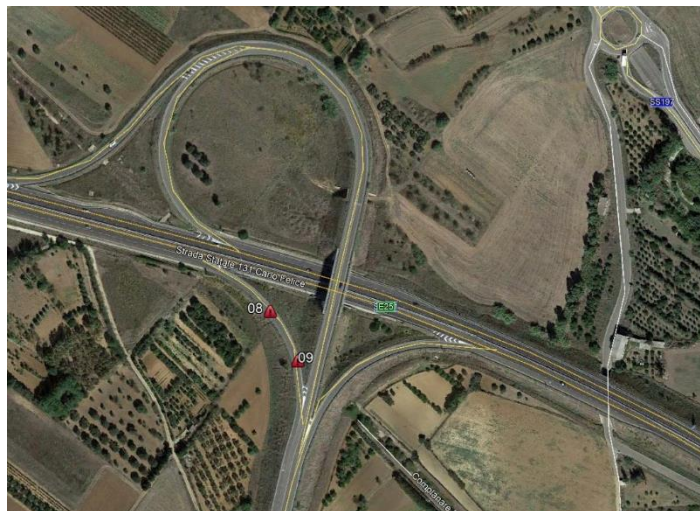
**39°32'36.07"N - 8°54'47.61"E**

Comune:

**Sanluri**

**Effettuare la manovra come  
indicato**

Foto aerea:



Indicazione interventi:



***Nessun intervento***

***Nessuna implicazione ambientale prevedibile***



### Osservazione 10

Coordinate:

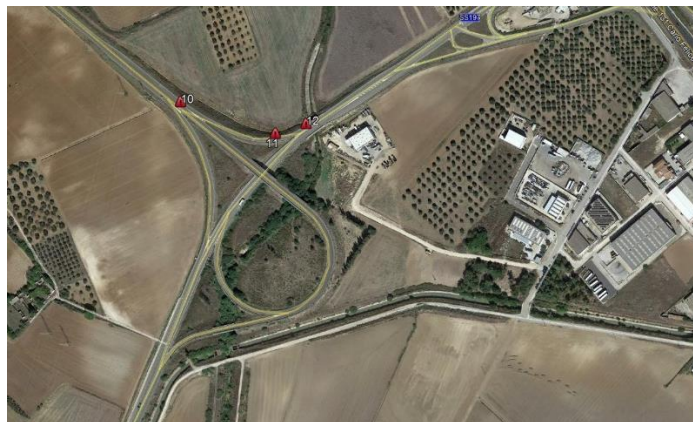
**39°32'10.55"N - 8°54'58.30"E**

Comune:

**Sanluri**

**Effettuare la manovra in  
contromano**

Foto aerea:



Indicazione interventi:



**Nessun intervento**

**Nessuna implicazione ambientale prevedibile**

### Osservazione 11

Coordinate:

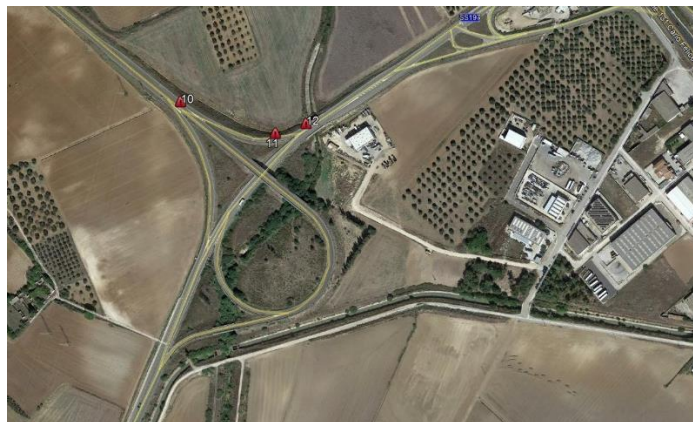
**39°32'09.15"N - 8°55'03.84"E**

Comune:

**Sanluri**

**Effettuare la manovra in contromano**

Foto aerea:




Indicazione interventi:



### **Interventi**

- Rimozione temporanea dei cartelli stradali.

***Nessuna implicazione ambientale prevedibile***

<p><b>Osservazione 12</b></p> <p>Coordinate: <b>39°32'9.60"N - 8°55'5.64"E</b></p> <p>Comune: <b>Sanluri</b></p>	<p>Foto aerea:</p> <p>Indicazione interventi:</p> 	<p><b>Interventi</b></p> <ul style="list-style-type: none"><li>▪ Spostare la segnaletica stradale di 3mt</li></ul> <p><b><i>Nessuna implicazione ambientale prevedibile</i></b></p>
--	--	---

### Osservazione 13

Coordinate:

**39°36'35.42"N - 8°57'09.89"E**

Comune:

**Villamar**

Foto aerea:



### Interventi

Temporaneo e parziale allargamento e By-pass per accesso all'area di trasbordo.

### Principali implicazioni ambientali prevedibili

Si prevede l'asportazione temporanea della vegetazione erbacea che attualmente occupa la superficie dello spartitraffico. Trattandosi di vegetazione erbacea nitrofila, periodicamente magsfalciata, tipica di ambienti fortemente antropizzati e degradati in contesto di scarsa naturalità, non si segnala alcun potenziale effetto ambientale significativo.

Indicazione interventi:



Simulazione cantiere:



<p style="text-align: center;"><b>Osservazione 14</b></p> <p>Coordinate: <b>39°36'36.21"N - 8°57'10.99"E</b></p> <p>Comune: <b>Villamar</b></p>	<p>Foto aerea:</p> 	<p><b>Interventi</b></p> <p>Temporanea e parziale rimozione della parte sopraelevata dell'isola di traffico al fine di renderla carrabile.</p> <p>Presunta area di trasbordo per pale, navicelle e torri.</p> <p>Da questo punto è necessario l'utilizzo del Blade Lifter e di semirimorchi speciali.</p> <p>Lungo tutto il tratto dovrà essere garantita una carreggiata larga 4,5 metri nel rettilineo della strada e 6,0 m nelle curve. É necessario che quanto NON INDICATO (cavi, rami, ecc.) debbano trovarsi ad una quota superiore a 6,0 metri di altezza. Inoltre, in prossimità delle curve, 100mt prima e 100mt dopo, sarà necessario lasciare, al centro della carreggiata, uno spazio aereo privo di ostacoli (rami e cavi) per consentire il sollevamento della pala.</p> <p><b>Principali implicazioni ambientali prevedibili</b></p> <p>Si prevede l'asportazione temporanea della vegetazione erbacea che attualmente occupa la superficie dello spartitraffico. Trattandosi di vegetazione erbacea nitrofila, periodicamente sfalciata, tipica di ambienti fortemente antropizzati e degradati in contesto di scarsa naturalità, non si segnala alcun potenziale effetto ambientale significativo.</p>
---	---	--

Indicazione interventi:



Simulazione cantiere:



<p style="text-align: center;"><b>Osservazione 15</b></p> <p>Coordinate: <b>39°36'40.37"N - 8°57'12.52"E</b></p> <p>Comune: <b>Villamar</b></p> <p>Presunta area di trasbordo per pale, navicelle e torri.</p>	<p>Foto aerea:</p> 	<p><b>Interventi</b></p> <p>Temporanea e parziale rimozione della parte sopraelevata dell'isola di traffico al fine di renderla carrabile.</p> <p>Presunta area di trasbordo per pale, navicelle e torri.</p> <p><b>Principali implicazioni ambientali prevedibili</b></p> <p>Si prevede l'asportazione temporanea della vegetazione erbacea che attualmente occupa il terreno incolto interessato. Trattandosi di vegetazione erbacea nitrofila, sfalcata, a rapido rinnovo, in contesto di scarsa naturalità, non si segnala alcun potenziale effetto ambientale significativo.</p>
	<p>Indicazione interventi:</p> 	<p>Simulazione cantiere:</p> 

### Osservazione 16

Coordinate:

**39°37'13.20"N - 8°57'35.03"E**

Comune:

**Villamar**

Foto aerea:



Indicazioni interventi:



### **Interventi**

Temporanea rimozione dei cavi indicati.

***Nessuna implicazione ambientale prevedibile***



### Osservazione 17

Coordinate:

**39°37'13.42"N - 8°57'35.41"E**

Comune:

**Villamar**

Foto aerea:



Indicazioni interventi:



### **Interventi**

Temporanea rimozione dei cavi indicati.

***Nessuna implicazione ambientale prevedibile***

### Osservazione 18

Coordinate:

**39°37'14.11"N - 08°57'36.52"E**

Comune:

**Villamar**

Foto aerea:



Indicazioni interventi:



### **Interventi**

Temporanea rimozione dei cavi indicati.

***Nessuna implicazione ambientale prevedibile***

### Osservazione 19

Coordinate:

**39°37'14.38"N - 08°57'36.73"E**

Comune:

**Villamar**

Foto aerea:



Indicazioni interventi:



### **Interventi**

Temporanea rimozione dei cavi indicati.

***Nessuna implicazione ambientale prevedibile***

<p><b>Osservazione 20</b></p> <p>Coordinate: <b>39°38'53.39"N - 8°58'23.08"E</b></p> <p>Comune: <b>Villanovafranca</b></p> <p><b>Effettuare la manovra indicata</b></p>	<p>Foto aerea:</p>  <p>Indicazioni interventi:</p> 	<p><b>Nessun intervento</b></p> <p><b>Nessuna implicazione ambientale prevedibile</b></p>
---	--	---

<p style="text-align: center;"><b>Osservazione 21</b></p> <p>Coordinate: <b>39°38'49.82"N - 08°58'47.83"E</b></p> <p>Comune: <b>Villanovafranca</b></p> <p>Tagliare la vegetazione e la segnaletica come indicato</p>	<p>Foto aerea:</p> 	<p><b>Interventi</b></p> <ul style="list-style-type: none"> <li>▪ Taglio della vegetazione come indicato;</li> <li>▪ Rimozione temporanea segnaletica stradale.</li> </ul> <p><b>Principali implicazioni ambientali prevedibili</b></p> <p>Si prevede il taglio parziale degli esemplari di <i>Eucalyptus camaldulensis</i> che vegetano lungo il margine esterno di un eucalipteto prospiciente la strada asfaltata. Trattandosi di elementi piantumati a scopo produttivo appartenenti ad una specie aliena invasiva, non si prevedono significative incidenze negative sulla componente floristico-vegetazionale.</p>
	<p>Indicazione interventi:</p> 	<p>Simulazione cantiere:</p> 

<p style="text-align: center;"><b>Osservazione 22</b></p> <p>Coordinate: <b>39°38'36.47"N - 08°59'00.66"E</b></p> <p>Comune: <b>Villanovafranca</b></p>	<p>Foto aerea:</p> 	<p><b>Interventi</b></p> <p>Temporanea e parziale rimozione della parte sopraelevata dell'isola di traffico al fine di renderla carrabile.</p> <p><b>Principali implicazioni ambientali prevedibili</b></p> <p>Si prevede la rimozione temporanea di una porzione di vegetazione erbacea di banchina con presenza di scarsi elementi arbustivi (un esemplare di <i>Pistacia lentiscus</i>, <i>Artemisia arborescens</i> e <i>Vitis vinifera</i> derivante dal vigneto limitrofo).</p> <p>Al fine di consentire un ottimale ripristino dei luoghi, i lavori saranno condotti secondo le seguenti modalità:</p> <ul style="list-style-type: none"> <li>- il suolo verrà rimosso e accantonamento in loco ai fini del successivo riutilizzo per le operazioni di ripristino;</li> </ul> <p>Alla conclusione delle attività di trasporto si procederà:</p> <ul style="list-style-type: none"> <li>- alla stesa del terreno vegetale precedentemente accantonato al fine di consentire la rapida ripresa della vegetazione.</li> </ul>
---	---	---

Indicazione interventi:



Simulazione cantiere:



### Osservazione 23

Coordinate:

**39°38'35.45"N - 09°00'28.53"E**

Comune:

**Villamar**

Richiedere autorizzazione per transito dei convogli con peso superiore a 10t

Foto aerea:



Indicazione interventi:




### **Interventi**

Richiedere autorizzazione per transito dei convogli con peso superiore a 10t

***Nessuna implicazione ambientale prevedibile***




<p style="text-align: center;"><b>Osservazione 24</b></p> <p>Coordinate: <b>39°39'41.78"N - 09°07'44.02"E</b></p> <p>Comune: <b>Mandas</b></p>	<p>Foto aerea:</p>  <p>The aerial photograph shows a road intersection in a rural area. The road curves from the left towards the right. There are several buildings, some with red roofs, and fields surrounding the road. The terrain appears to be a mix of agricultural land and some developed areas. A small 'Google Earth' logo is visible in the bottom left corner of the image.</p>	<p><b>Interventi</b></p> <p>Allargamento della curva al fine di renderla carrabile.</p> <p><b>Principali implicazioni ambientali prevedibili</b></p> <p>Si prevede l'asportazione temporanea della vegetazione erbacea che attualmente occupa la banchina ed il margine del terreno incolto retrostante. Si tratta di coperture erbacee a basso grado di naturalità, periodicamente sfalciate ed a rapido rinnovo.</p> <p>Al fine di consentire un ottimale ripristino dei luoghi, i lavori saranno condotti secondo le seguenti modalità:</p> <ul style="list-style-type: none"> <li>- il suolo verrà rimosso e accantonamento in loco ai fini del successivo riutilizzo per le operazioni di ripristino;</li> </ul> <p>Alla conclusione delle attività di trasporto si procederà:</p> <ul style="list-style-type: none"> <li>- alla stesa del terreno vegetale precedentemente accantonato al fine di consentire la rapida ripresa della vegetazione.</li> </ul>
--	---	--

Indicazione interventi:



Simulazione cantiere:




<p style="text-align: center;"><b>Osservazione 25</b></p> <p>Coordinate: <b>39°39'36.09"N - 09°07'52.42"E</b></p> <p>Comune: <b>Mandas</b></p>	<p>Foto aerea:</p> 	<p><b>Interventi</b></p> <ul style="list-style-type: none"> <li>▪ Rendere carrabile la porzione di spartitraffico come da foto;</li> <li>▪ Rimuovere il cavo, la segnaletica e la vegetazione indicata.</li> </ul> <p><b>Principali implicazioni ambientali prevedibili</b></p> <p>Si prevede la rimozione di un singolo esemplare di <i>Spartium junceum</i> (ginestra odorosa) piantumato nella superficie dello spartitraffico. Trattandosi di un elemento ornamentale in contesto non naturale, non si segnala alcun potenziale effetto ambientale significativo.</p> <p>Alla conclusione delle attività di trasporto si procederà:</p> <ul style="list-style-type: none"> <li>- alla piantumazione di un nuovo esemplare di <i>Spartium junceum</i> all'interno dello spartitraffico</li> </ul>
--	---	--




Indicazione interventi:



Simulazione cantiere:



<p style="text-align: center;"><b>Osservazione 26</b></p> <p>Coordinate: <b>39°39'35.82"N - 09°07'53.01"E</b></p> <p>Comune: <b>Mandas</b></p>	<p>Foto aerea:</p> 	<p><b><i>Nessun intervento</i></b></p> <p>Effettuare la manovra di inversione A-B-C (B in retro). Su tutta l'area dovrà essere posto un divieto di sosta</p> <p><b><i>Nessuna implicazione ambientale prevedibile</i></b></p>
--	---	---

<p style="text-align: center;"><b>Osservazione 27</b></p> <p>Coordinate: <b>39°39'40.87"N - 09°07'54.82"E</b></p> <p>Comune: <b>Mandas</b></p>	<p>Foto aerea:</p> 	<p><b>Interventi</b></p> <ul style="list-style-type: none"> <li>▪ Rimozione parziale e temporanea del marciapiede;</li> <li>▪ Tagliare l'albero indicato.</li> </ul> <p><b>Principali implicazioni ambientali prevedibili</b></p> <p>Si prevede il taglio completo di un esemplare adulto di <i>Quercus ilex</i> (leccio) interferente.</p> <p>Alla conclusione delle attività di trasporto si procederà:</p> <ul style="list-style-type: none"> <li>- alla piantumazione di un nuovo esemplare di <i>Quercus ilex</i> di età non inferiore ai 3 anni.</li> </ul>
	<p>Indicazione interventi:</p> 	<p>Simulazione cantiere:</p> 

### Osservazione 28

Coordinate:

39°39'41.64"N - 09°07'54.63"E

Comune:

**Mandas**

Foto aerea:



### Interventi

- Rimozione del muretto indicato.


***Nessuna implicazione ambientale prevedibile***

Indicazione interventi:




Simulazione cantiere:



<p style="text-align: center;"><b>Osservazione 29</b></p> <p>Coordinate: <b>39°40'21.93"N - 09°08'27.49"E</b></p> <p>Comune: <b>Mandas</b></p>	<p>Foto aerea:</p> 	<p><b>Interventi</b></p> <ul style="list-style-type: none"> <li>▪ Rimozione del muretto indicato;</li> <li>▪ Realizzare allargamento al fine di renderlo carrabile.</li> </ul> <p><b>Principali implicazioni ambientali prevedibili</b></p> <p>Si prevede la rimozione temporanea della vegetazione erbacea presente nella banchina stradale e nel margine dei binari. Trattandosi di vegetazione erbacea nitrofila, sfalciata, in contesto di scarsa naturalità, non si segnala alcun potenziale effetto ambientale significativo.</p>
	<p>Indicazione interventi:</p> 	<p>Simulazione cantiere:</p> 



<p style="text-align: center;"><b>Osservazione 30</b></p> <p>Coordinate: <b>39°41'36.55"N - 09°09'05.10"E</b></p> <p>Comune: <b>Serri</b></p>	<p>Foto aerea:</p> 	<p><b>Interventi</b></p> <p>Taglio della vegetazione indicata nella foto.</p> <p><b>Principali implicazioni ambientali prevedibili</b></p> <p>Si prevede il <b>ridimensionamento di n. 3 esemplari arborei di <i>Quercus pubescens</i></b> (roverella) mediante il <b>taglio delle chiome</b> e parte del fusto.</p> <p>Al fine di consentire un ottimale ripristino dei luoghi, i lavori saranno condotti secondo le seguenti modalità:</p> <ul style="list-style-type: none"> <li>- le operazioni di potatura verranno eseguite da esperto arboricoltore, il quale dovrà valutare l'effettiva possibilità di eseguire dei tagli conservativi senza pregiudicare lo stato fitosanitario dell'esemplare nel lungo periodo, e quindi la sua futura stabilità (aspetto particolarmente rilevante data la vicinanza alla carreggiata).</li> </ul> <p>Qualora si dovesse rendere necessario il completo abbattimento, al termine del trasporto verrà messo a dimora un numero di esemplari di <i>Quercus pubescens</i> pari al doppio del numero di esemplari persi. Gli esemplari di nuova piantumazione dovranno avere un'età non inferiore ai 3 anni e dovranno essere reperiti da vivai locali.</p>
---	---	---

Indicazione interventi:



Simulazione cantiere:



### Osservazione 31

Coordinate:

**39°41'51.61"N - 09°09'18.93"E**

Comune:

**Serri**

Foto aerea:



### Interventi

- Rendere carrabile la porzione di spartitraffico come da foto;
- Rimuovere la segnaletica stradale indicata.


**Nessuna implicazione ambientali prevedibile**

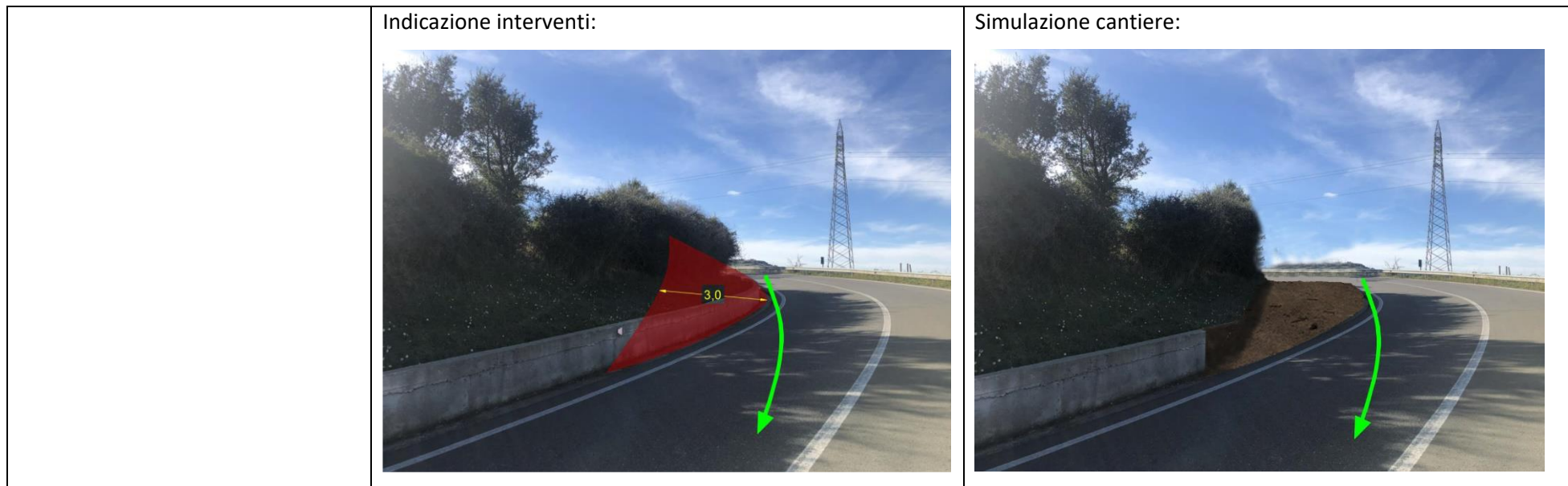
Indicazione interventi:



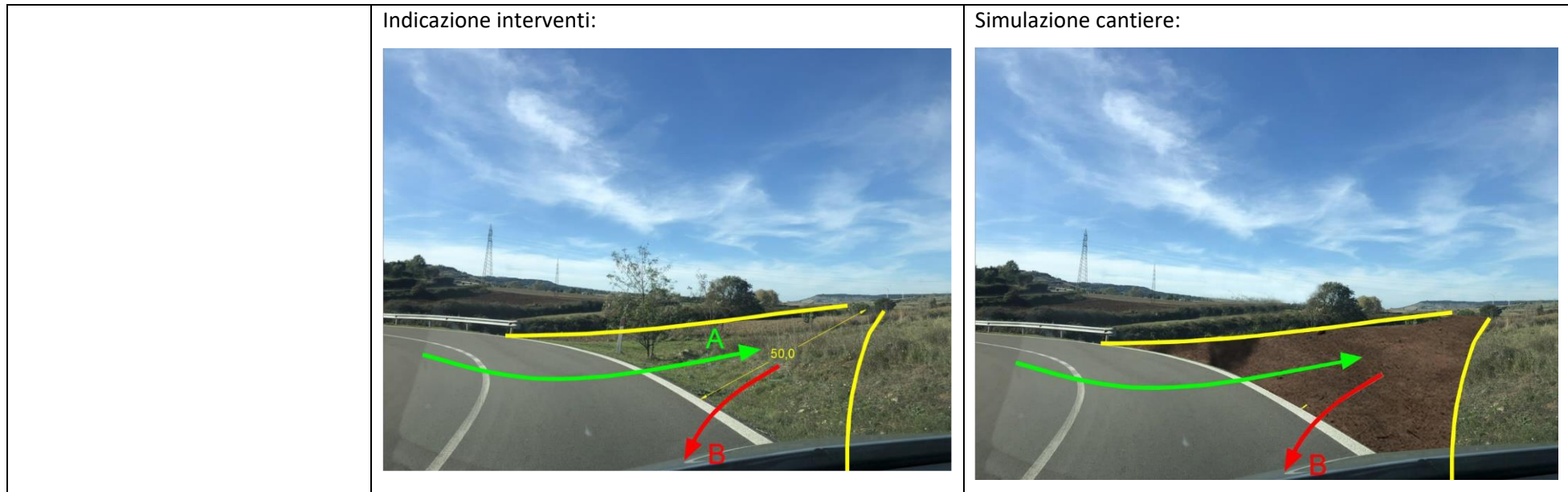
Simulazione cantiere:



<p style="text-align: center;"><b>Osservazione 32</b></p> <p>Coordinate: <b>39°42'03.04"N - 09°10'10.74"E</b></p> <p>Comune: <b>Serri</b></p>	<p>Foto aerea:</p> 	<p><b>Interventi</b></p> <ul style="list-style-type: none"> <li>▪ Effettuare allargamento carreggiata di 3 m come indicato;</li> <li>▪ Taglio della vegetazione indicata nella foto.</li> </ul> <p><b>Principali implicazioni ambientali prevedibili</b></p> <p>Si prevede la rimozione di vegetazione erbacea di margine stradale ed un cespuglieto di <i>Rubus ulmifolius</i> (rovo comune). Data la limitata larghezza dello slargo da realizzarte (mt 3,00), non si prevede il coinvolgimento dell'esemplare di roverella presente in posizione retrostante.</p> <p>Al fine di consentire un ottimale ripristino dei luoghi, i lavori saranno condotti secondo le seguenti modalità:</p> <ul style="list-style-type: none"> <li>- il suolo verrà rimosso e accantonamento in loco ai fini del successivo riutilizzo per le operazioni di ripristino;</li> </ul> <p>Alla conclusione delle attività di trasporto si procederà:</p> <ul style="list-style-type: none"> <li>- alla stesa del terreno vegetale precedentemente accantonato al fine di consentire la rapida ripresa della vegetazione.</li> </ul>
---	---	--

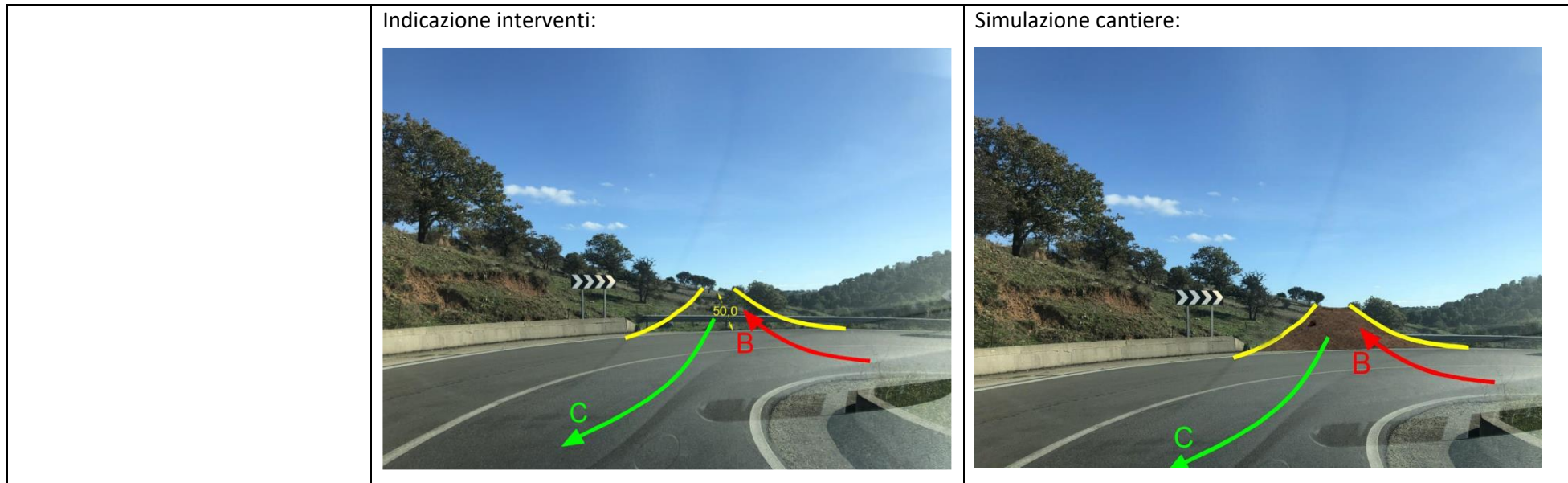



<p style="text-align: center;"><b>Osservazione 33</b></p> <p>Coordinate: <b>39°42'01.20"N - 09°10'17.84"E</b></p> <p>Comune: <b>Serri</b></p>	<p>Foto aerea:</p> 	<p><b>Interventi</b></p> <ul style="list-style-type: none"> <li>▪ Realizzare pista di inversione per una profondità di 50mt;</li> <li>▪ Effettuare manovra di inversione A-B (B in retro).</li> </ul> <p><b>Principali implicazioni ambientali prevedibili</b></p> <p>Si prevede l'asportazione della vegetazione erbacea che attualmente occupa il terreno incolto interessato ed il taglio di due esemplari di <i>Robinia pseudoacacia</i> di dimensioni contenute. Dato il coinvolgimento di vegetazione erbacea nitrofila sfalciata in contesto di scarsa naturalità ed esemplari legnosi di specie alloctone invasive, non si segnala alcun potenziale effetto ambientale significativo.</p> <p>Al fine di consentire un ottimale ripristino dei luoghi, i lavori saranno condotti secondo le seguenti modalità:</p> <ul style="list-style-type: none"> <li>- il suolo verrà rimosso e accantonamento in loco ai fini del successivo riutilizzo per le operazioni di ripristino;</li> </ul> <p>Alla conclusione delle attività di trasporto si procederà:</p> <ul style="list-style-type: none"> <li>- alla stesa del terreno vegetale precedentemente accantonato al fine di consentire la rapida ripresa della vegetazione.</li> </ul>
---	---	---



<p style="text-align: center;"><b>Osservazione 34</b></p> <p>Coordinate: <b>39°42'01.20"N - 09°10'17.84"E</b></p> <p>Comune: <b>Serri</b></p>	<p>Foto aerea:</p> 	<p><b>Interventi</b></p> <ul style="list-style-type: none"> <li>▪ Realizzare pista di inversione per una profondità di 50mt;</li> <li>▪ Effettuare manovra di inversione A-B (B in retro).</li> </ul> <p><b>Principali implicazioni ambientali prevedibili</b></p> <p>Si prevede l'asportazione della vegetazione erbacea che attualmente occupa il terreno incolto interessato, il taglio di alcuni cespugli di <i>Rubus ulmifolius</i> (rovo comune) e di circa 3 esemplari di perastro (<i>Pyrus spinosa</i>).</p> <p>Al fine di consentire un ottimale ripristino dei luoghi, i lavori saranno condotti secondo le seguenti modalità:</p> <ul style="list-style-type: none"> <li>- il suolo verrà rimosso e accantonamento in loco ai fini del successivo riutilizzo per le operazioni di ripristino;</li> </ul> <p>Alla conclusione delle attività di trasporto si procederà:</p> <ul style="list-style-type: none"> <li>- alla stesa del terreno vegetale precedentemente accantonato al fine di consentire la rapida ripresa della vegetazione.</li> <li>- alla messa a dimora di n. 3 esemplari di perastro reperiti da vivai locali.</li> </ul>
---	---	--








<p style="text-align: center;"><b>Osservazione 35</b></p> <p>Coordinate: <b>39°42'27.63"N - 09°10'39.09"E</b></p> <p>Comune: <b>Nurri</b></p>	<p>Foto aerea:</p>  <p>The aerial photograph shows a road curving through a landscape of dry, brownish fields and some green vegetation. Two trees are specifically marked with red triangles and the numbers 35 and 36. Tree 35 is located on the left side of the road, and tree 36 is located on the right side of the road, near a curve. The surrounding area appears to be a mix of agricultural fields and natural vegetation.</p>	<p><b>Interventi</b></p> <ul style="list-style-type: none"> <li>▪ Rimozione della segnaletica indicata;</li> <li>▪ Taglio della vegetazione indicata nella foto.</li> </ul> <p><b>Principali implicazioni ambientali prevedibili</b></p> <p>Si prevede il ridimensionamento di n. 2 esemplari arborei di <i>Quercus pubescens</i> (roverella) mediante il taglio delle chiome.</p> <p>I lavori saranno condotti secondo le seguenti modalità:</p> <ul style="list-style-type: none"> <li>- le operazioni di potatura verranno eseguite da esperto arboricoltore, il quale dovrà valutare l'effettiva possibilità di eseguire dei tagli conservativi senza pregiudicare lo stato fitosanitario dell'esemplare nel lungo periodo, e quindi la sua futura stabilità (aspetto particolarmente rilevante data la vicinanza alla carreggiata).</li> </ul> <p>Qualora si dovesse rendere necessario il completo abbattimento, al termine del trasporto verrà messo a dimora un numero di esemplari di <i>Quercus pubescens</i> pari al doppio del numero di esemplari persi. Gli esemplari di nuova piantumazione dovranno avere un'età non inferiore ai 3 anni e dovranno essere reperiti da vivai locali.</p>
---	--	--


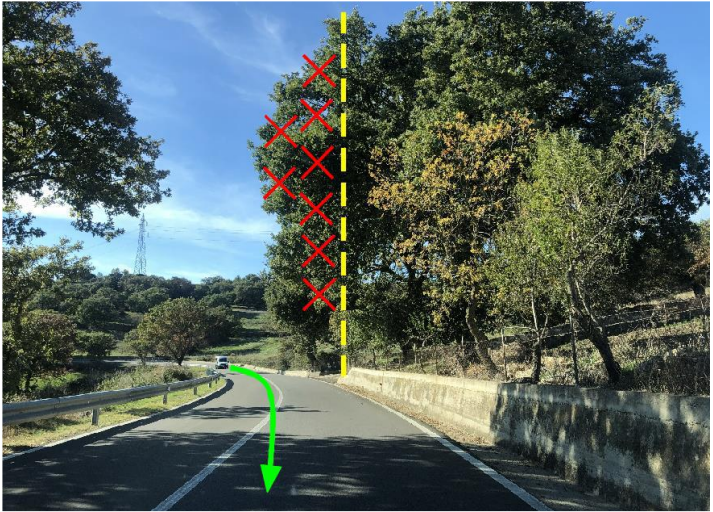

Indicazione interventi:




Simulazione cantiere:



<p style="text-align: center;"><b>Osservazione 36</b></p> <p>Coordinate: <b>39°42'31.38"N - 09°10'39.26"E</b></p> <p>Comune: <b>Nurri</b></p>	<p>Foto aerea:</p> 	<p><b>Interventi</b></p> <ul style="list-style-type: none"> <li>▪ Taglio della vegetazione sporgente sulla strada.</li> </ul> <p><b>Principali implicazioni ambientali prevedibili</b></p> <p>Si prevede il ridimensionamento di parte della chioma di un esemplare arboreo di <i>Quercus pubescens</i> (roverella) mediante potatura dei rami sporgenti sulla carreggiata.</p> <p>I lavori saranno condotti secondo le seguenti modalità:</p> <ul style="list-style-type: none"> <li>- le operazioni di potatura verranno eseguite da esperto arboricoltore, al fine di poter intervenire nel rispetto dell'equilibrio dell'esemplare e minimizzare i potenziali impatti negativi sul relativo stato fitosanitario nel lungo periodo.</li> </ul>
	<p>Indicazione interventi:</p> 	<p>Simulazione cantiere:</p> 

<p style="text-align: center;"><b>Osservazione 37</b></p> <p>Coordinate: <b>39°42'31.66"N - 9°10'47.26"E</b></p> <p>Comune: <b>Nurri</b></p>	<p>Foto aerea:</p> 	<p><b>Interventi</b></p> <p>Taglio della vegetazione sporgente sulla strada.</p> <p><b>Principali implicazioni ambientali prevedibili</b></p> <p>Si prevede il ridimensionamento di parte della chioma di n. 2 esemplari arborei di <i>Quercus pubescens</i> (roverella) mediante potatura dei rami prospicienti la carreggiata.</p> <p>I lavori saranno condotti secondo le seguenti modalità:</p> <ul style="list-style-type: none"> <li>- le operazioni di potatura verranno eseguite da esperto arboricoltore, al fine di poter intervenire nel rispetto dell'equilibrio degli esemplari e minimizzare i potenziali impatti negativi sul relativo stato fitosanitario nel lungo periodo.</li> </ul>
	<p>Indicazione interventi:</p> 	<p>Simulazione cantiere:</p> 

<p style="text-align: center;"><b>Osservazione 38</b></p> <p>Coordinate: <b>39°42'29.79"N - 09°10'56.87"E</b></p> <p>Comune: <b>Nurri</b></p>	<p>Foto aerea:</p> 	<p><b>Interventi</b></p> <p>Realizzare allargamento come indicato. Da questo punto realizzare accesso al sito. La viabilità dovrà essere realizzata come da specifiche.</p> <p><b>Principali implicazioni ambientali prevedibili</b></p> <p>Si prevede l'asportazione della vegetazione erbacea, cespuglieti di <i>Rubus ulmifolius</i> (rovo comune) ed alcuni esemplari di <i>Opuntia ficus-indica</i> (fico d'india, specie alloctona) che attualmente occupano la banchina e la scarpata stradale.</p> <p>Al fine di consentire un ottimale ripristino dei luoghi, i lavori saranno condotti secondo le seguenti modalità:</p> <ul style="list-style-type: none"> <li>- il suolo verrà rimosso e accantonamento in loco ai fini del successivo riutilizzo per le operazioni di ripristino;</li> </ul> <p>Alla conclusione delle attività di trasporto si procederà:</p> <ul style="list-style-type: none"> <li>- alla stesa del terreno vegetale precedentemente accantonato al fine di consentire la rapida ripresa della vegetazione.</li> </ul>
---	---	--

