



COMUNE DI GRAVINA  
IN PUGLIA



REGIONE PUGLIA



COMUNE DI POGGIORSINI

PROGETTO RELATIVO ALLA COSTRUZIONE ED ESERCIZIO DI UN IMPIANTO DI PRODUZIONE DELL'ENERGIA ELETTRICA DA FONTE FOTOVOLTAICA AVENTE POTENZA IN IMMISSIONE PARI A 117,13 MW E POTENZA MODULI PARI A 140,70 MWp CON RELATIVO COLLEGAMENTO ALLA RETE ELETTRICA - IMPIANTO UBICATO IN AGRO DEI COMUNE DI GRAVINA DI PUGLIA E POGGIORSINI (BA)

ELABORATO

RELAZIONE SULLE DIMENSIONI DELLE ESSENZE ARBOREE

Livello Prog.	Codice Rintracciabilità	Tipo Doc.	Sez. elaborato	N° Foglio	Tot. Fogli	N° Elaborato	Data	Scala
PD	202001861	RT	14	03	14	RS_14.03	31/05/2023	_

REV.	DATA	OGGETTO DELLA MODIFICA	ESEGUITO	VERIFICATO	APPROVATO
00	31/05/2023	DOC. INTEGRATIVA RICHIESTE MASE PROT. N. 0050937, CTVA 0003919, MIC 0003979-P	FG	MA	GDM

PROGETTAZIONE



**PROIMA SRL**

C.F. e P.IVA 02245080680

C.so Umberto 590/C

65016 Montesilvano (PE)

Tel. +39 0854.454.053

amministrazione@proimasrl.it - www.proimasrl.it

**PROIMA srl**

C.so Umberto, 590 – TEL 085 - 4454053

Espansione 1 – Ing. C

65015 MONTESILVANO (PE)

P. IVA/ CF 02245080680

(TIMBRO E FIRMA)

TECNICO SPECIALISTA

DOTT. AGR. FRANCESCO GRIFONI

Via Scrocco, 60 - Foggia

cell. 347 4292080

(TIMBRO E FIRMA)

SPAZIO RISERVATO AGLI ENTI

RICHIEDENTE




SERTEKH 1 S.R.L.

C.F./P.IVA 03231640735

VIALE MAGNA GRECIA 420/A

74121 - TARANTO (TA)




(TIMBRO E FIRMA PER BENESTARE)

		<p align="center"><b>PROGETTO RELATIVO ALLA COSTRUZIONE ED ESERCIZIO DI UN IMPIANTO DI PRODUZIONE DELL'ENERGIA ELETTRICA DA FONTE FOTOVOLTAICA AVENTE POTENZA IN IMMISSIONE PARI A 117,13 MW E POTENZA MODULI PARI A 140,70 MW<sub>p</sub> CON RELATIVO COLLEGAMENTO ALLA RETE ELETTRICA - IMPIANTO UBICATO IN AGRO DEI COMUNE DI GRAVINA DI PUGLIA E POGGIORSINI (BA)</b></p>	
---	--	--	---

## INDICE

1	PREMESSA .....	2
2	CARATTERISTICHE DELLE AREE CON LE ESSENZE DA UTILIZZARE .....	2

14.03.RS	00	RELAZIONE SULLE DIMENSIONI DELLE ESSENZE ARBOREE	31/05/2023	1
Documento	REV	Descrizione	Data	Pag.

		<p style="text-align: center;"><b>PROGETTO RELATIVO ALLA COSTRUZIONE ED ESERCIZIO DI UN IMPIANTO DI PRODUZIONE DELL'ENERGIA ELETTRICA DA FONTE FOTOVOLTAICA AVENTE POTENZA IN IMMISSIONE PARI A 117,13 MW E POTENZA MODULI PARI A 140,70 MWp CON RELATIVO COLLEGAMENTO ALLA RETE ELETTRICA - IMPIANTO UBICATO IN AGRO DEI COMUNE DI GRAVINA DI PUGLIA E POGGIORSINI (BA)</b></p>	
---	--	--	---

## 1 PREMESSA

Il sottoscritto dott. Agronomo Grifoni Francesco con studio in Foggia alla via Pietro Scrocco, 60, iscritto all'Ordine dei dottori agronomi e forestali della provincia di Foggia al n.402, ha ricevuto incarico, dalla Società **Proima srl.** con sede legale in Montesilvano (PE) in Corso Umberto I 590/C -Espansione 1, di redigere uno **Relazione sulle dimensioni delle essenze arboree**, che verranno utilizzate nelle aree di mitigazione nell'ambito di un progetto di un **impianto Agro-Fotovoltaico** da presentare in Autorizzazione Unica Regionale ai sensi art.27 bis del D.Lgs. 152/2006 (P.A.U.R.) al fine di valutare:

In particolare, descrivere le essenze arboree che verranno utilizzate lungo le fasce perimetrali per mitigare il parco agrovoltaico.

## 2 CARATTERISTICHE DELLE AREE CON LE ESSENZE DA UTILIZZARE

La zona nella quale verrà insediato il parco Agrovoltaico è quella tipica del territorio della piana tra i comuni di Poggiorsini (BA) e Gravina in Puglia (BA), caratterizzata da ampie aree pianeggianti ulteriormente modellate dall'azione regolarizzante della coltivazione.

L'area presenta coltivazione a cereali, tra cui frumento duro, orzo e avena in rotazione con leguminose da granella (lenticchia, cece, favino) e foraggiere (veccia-avena). Le uniche coltivazioni arboree presenti sono i mandorleti (che non richiedono acqua di irrigazione) e piccolissime aree di oliveti in prossimità di fabbricati rurali, tutte coltivate in asciutto.

Non ci sono, pertanto, coltivazioni irrigue, vista l'assenza di risorse idriche unitamente a un territorio con limitata piovosità annua.

L'uso territoriale dell'area è quindi prettamente agricolo con coltivazioni di tipo estensivo.

14.03.RS	00	<b>RELAZIONE SULLE DIMENSIONI DELLE ESSENZE ARBOREE</b>	31/05/2023	2
Documento	REV	Descrizione	Data	Pag.

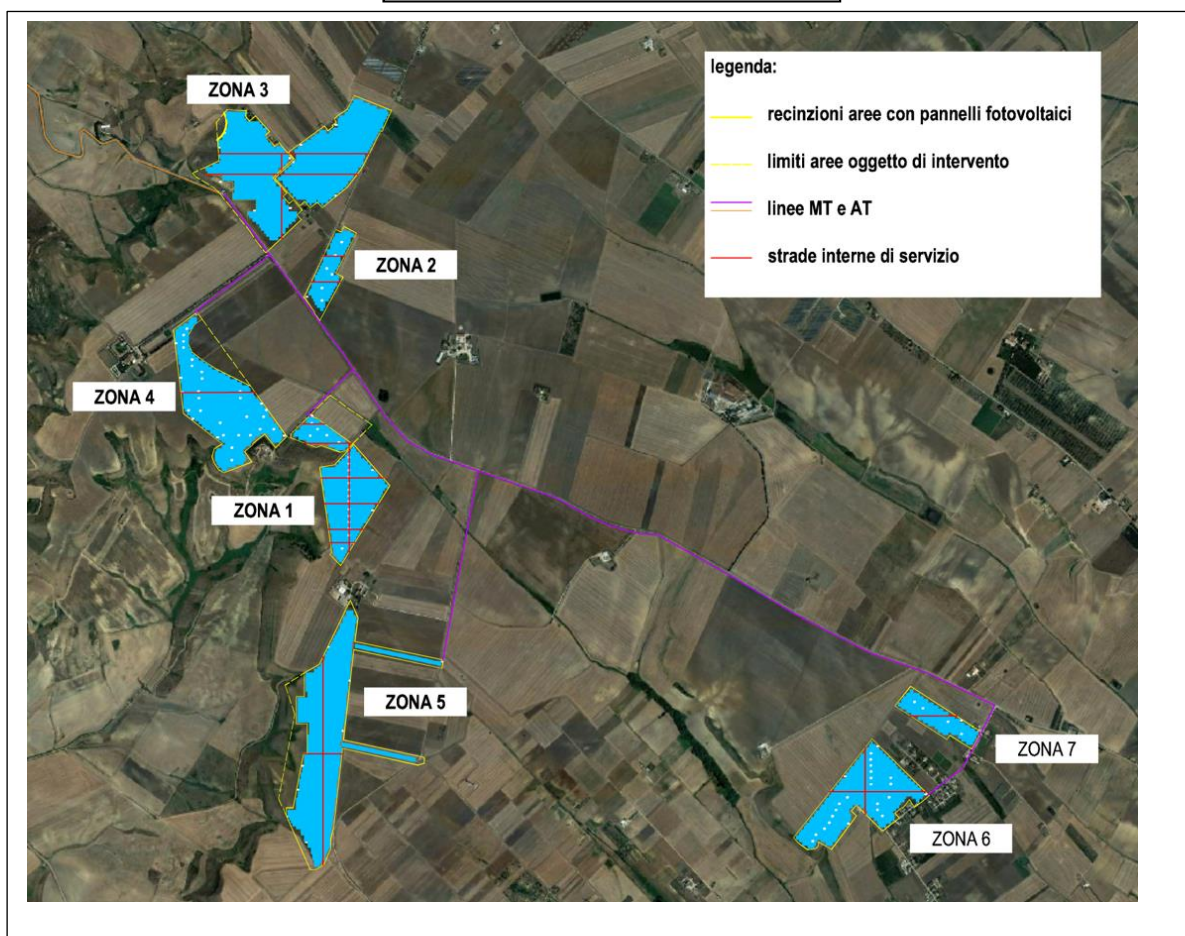


**PROGETTO RELATIVO ALLA COSTRUZIONE ED ESERCIZIO DI UN IMPIANTO DI PRODUZIONE DELL'ENERGIA ELETTRICA DA FONTE FOTOVOLTAICA AVENTE POTENZA IN IMMISSIONE PARI A 117,13 MW E POTENZA MODULI PARI A 140,70 MWp CON RELATIVO COLLEGAMENTO ALLA RETE ELETTRICA - IMPIANTO UBICATO IN AGRO DEI COMUNE DI GRAVINA DI PUGLIA E POGGIORSINI (BA)**



### AEREOFOTOGRAMMETRIA

TERRITORIO AGRICOLO



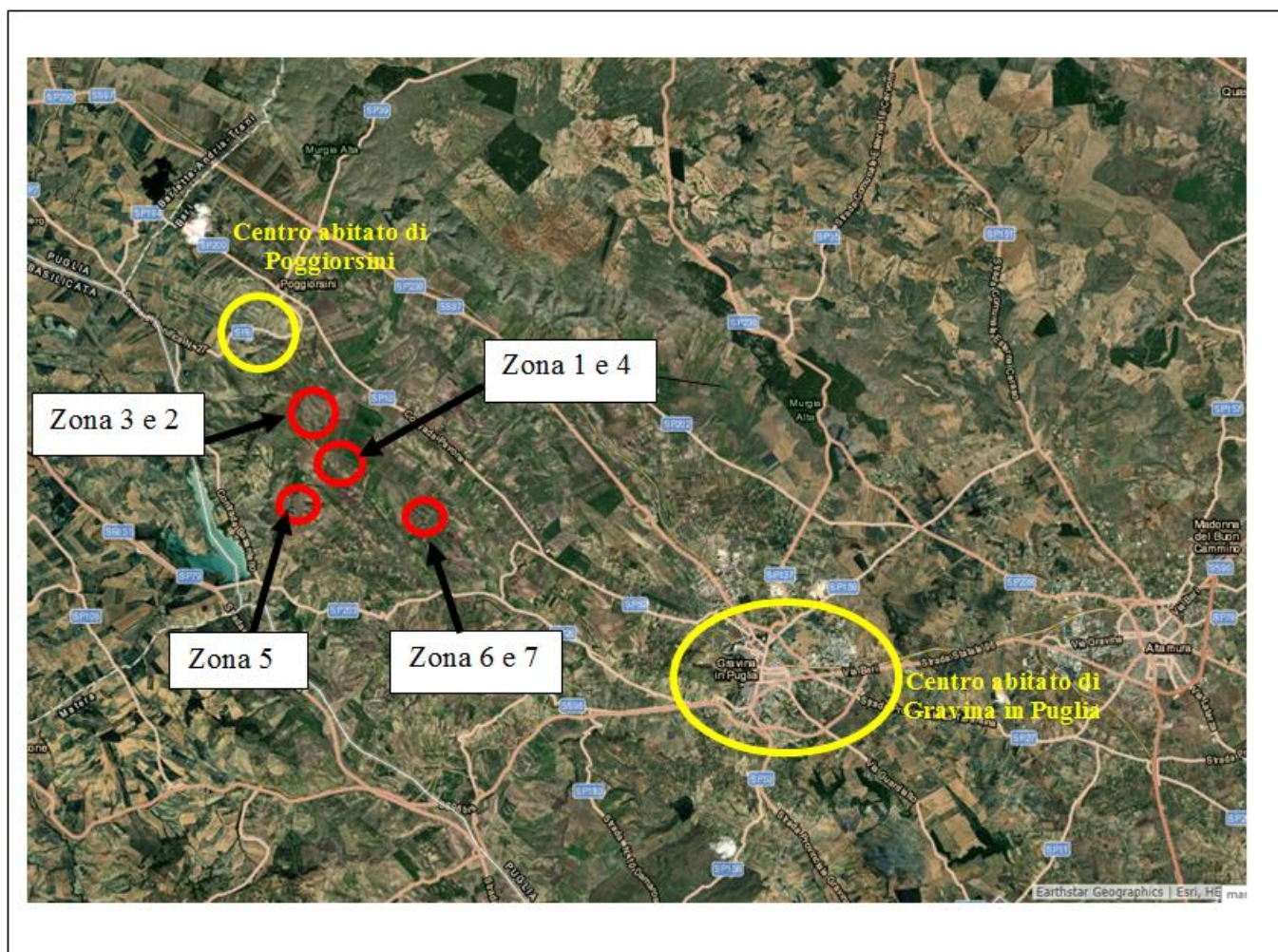
14.03.RS	00	RELAZIONE SULLE DIMENSIONI DELLE ESSENZE ARBOREE	31/05/2023	3
Documento	REV	Descrizione	Data	Pag.






PROGETTO RELATIVO ALLA COSTRUZIONE ED ESERCIZIO DI UN IMPIANTO DI PRODUZIONE DELL'ENERGIA ELETTRICA DA FONTE FOTOVOLTAICA AVENTE POTENZA IN IMMISSIONE PARI A 117,13 MW E POTENZA MODULI PARI A 140,70 MWp CON RELATIVO COLLEGAMENTO ALLA RETE ELETTRICA - IMPIANTO UBICATO IN AGRO DEI COMUNE DI GRAVINA DI PUGLIA E POGGIORSINI (BA)



## PARTICOLARE AEREOFOTOGRAMMETRIA



14.03.RS	00	RELAZIONE SULLE DIMENSIONI DELLE ESSENZE ARBOREE	31/05/2023	4
Documento	REV	Descrizione	Data	Pag.

		<p align="center"><b>PROGETTO RELATIVO ALLA COSTRUZIONE ED ESERCIZIO DI UN IMPIANTO DI PRODUZIONE DELL'ENERGIA ELETTRICA DA FONTE FOTOVOLTAICA AVENTE POTENZA IN IMMISSIONE PARI A 117,13 MW E POTENZA MODULI PARI A 140,70 MWp CON RELATIVO COLLEGAMENTO ALLA RETE ELETTRICA - IMPIANTO UBICATO IN AGRO DEI COMUNE DI GRAVINA DI PUGLIA E POGGIORSINI (BA)</b></p>	
---	--	---	---

L'area di ubicazione del **parco agrovoltaico** ricade ad sud sud-est del centro abitato di Poggiorsini, a confine tra i territori di Gravina in Puglia e Poggiorsini. L'intervento del parco rientra nell'ambito definito dal PPTR regionale **Alta Murgia** come si evince dallo stralcio del Sit Puglia PPTR- Ambiti Paesaggistici interessandone la zona tra Poggiorsini e Gravina in Puglia

Le aree oggetto di mitigazione sono suddivise tre fasce arborea/arbustiva seguenti:

- “**Aree gialle**” per schermature più importanti, lungo tutto il perimetro del sito dove sarà realizzato l'impianto agrovoltaico, con larghezza **di mt 9** secondo il diverso impatto visivo dalle strade di accesso ai fondi.
- “**Aree verdi**” per schermature più leggere, lungo tutto il perimetro del sito dove sarà realizzato l'impianto agrovoltaico, con larghezza **di mt 3,5** secondo il diverso impatto visivo dalle strade di accesso ai fondi.
- “**Aree rossa**” per una schermature più limitata, lungo tutto il perimetro del sito dove sarà realizzato l'impianto agrovoltaico, con larghezza **di mt 5,0**, con una rete di recinzione a maglie fitte coprenti, secondo il diverso impatto visivo dai fondi agricoli confinanti.

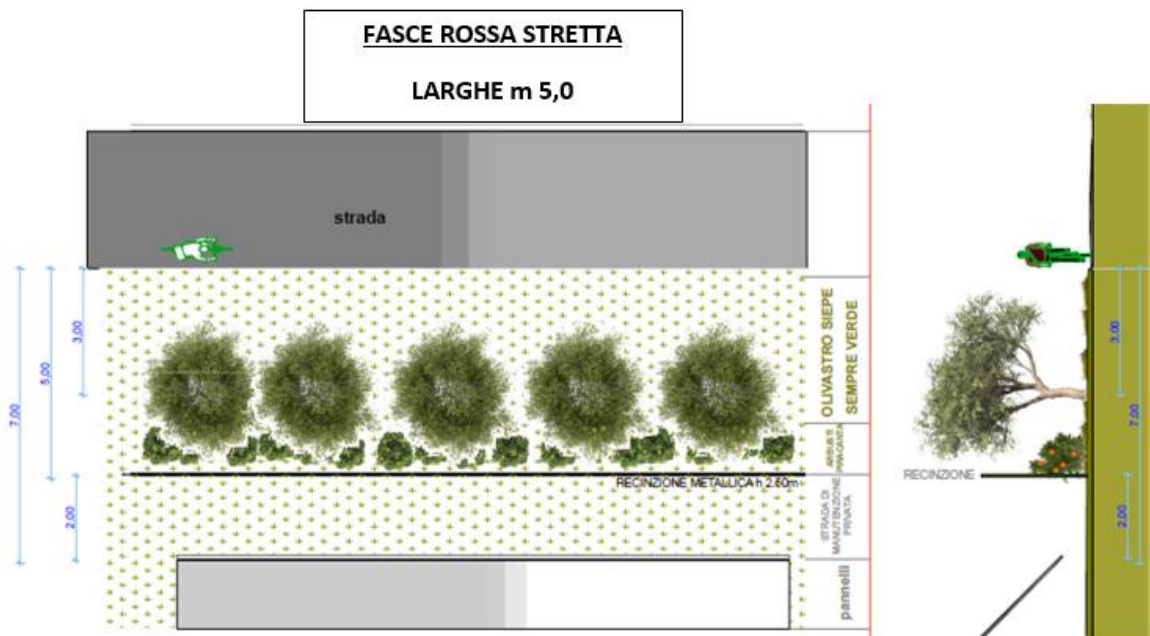
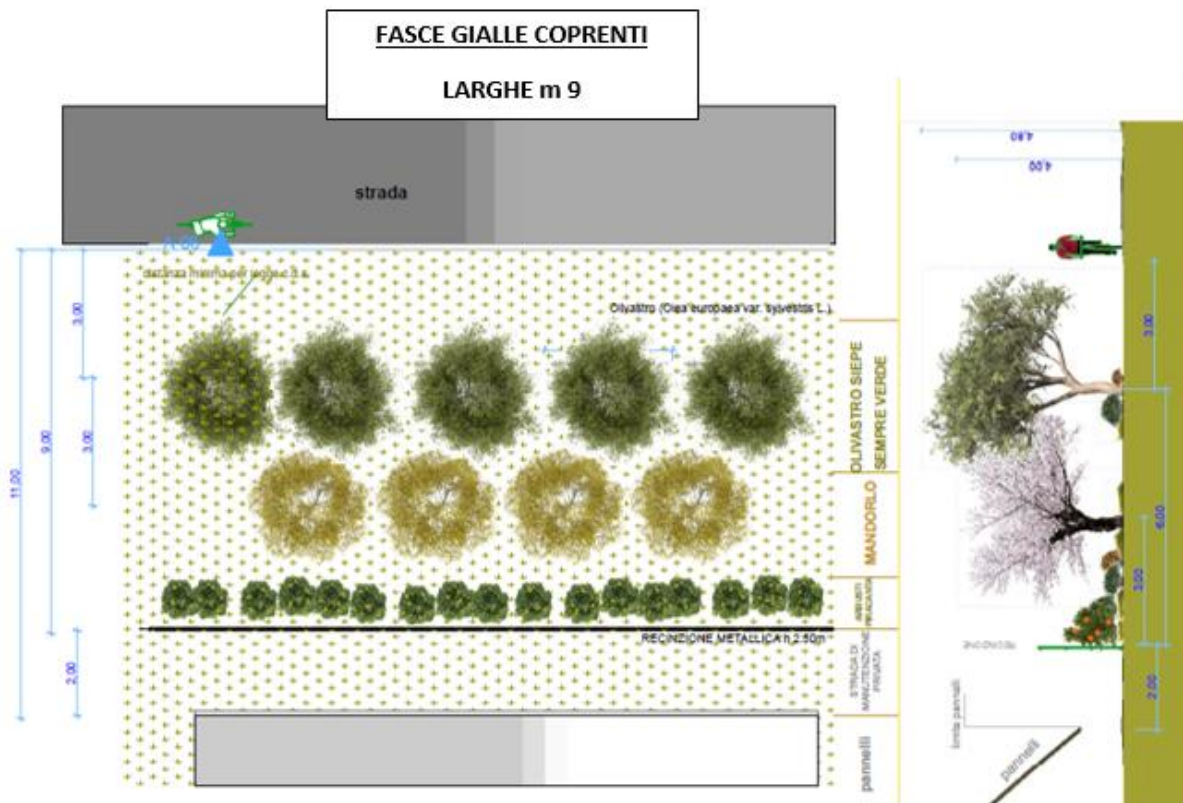
Per tutte queste fasce, lo scopo è quello di realizzare **una fascia arborea con specie appartenenti alla seconda o prima categoria di grandezza** (alberi che raggiungono circa m 5 di altezza a maturità), utilizzando specie autoctone di **Olivo** con diverse varietà (Olea europaea var. Leccino, Coratina, e Olivastro), **Mandorlo** (Prunus webbii Spach). La vegetazione sottostante sarà formata da specie erbacee autoctone, pascolive permanenti con arbusti di **Piracanta**.

Schematicamente le tre diverse fasce sono così identificate:

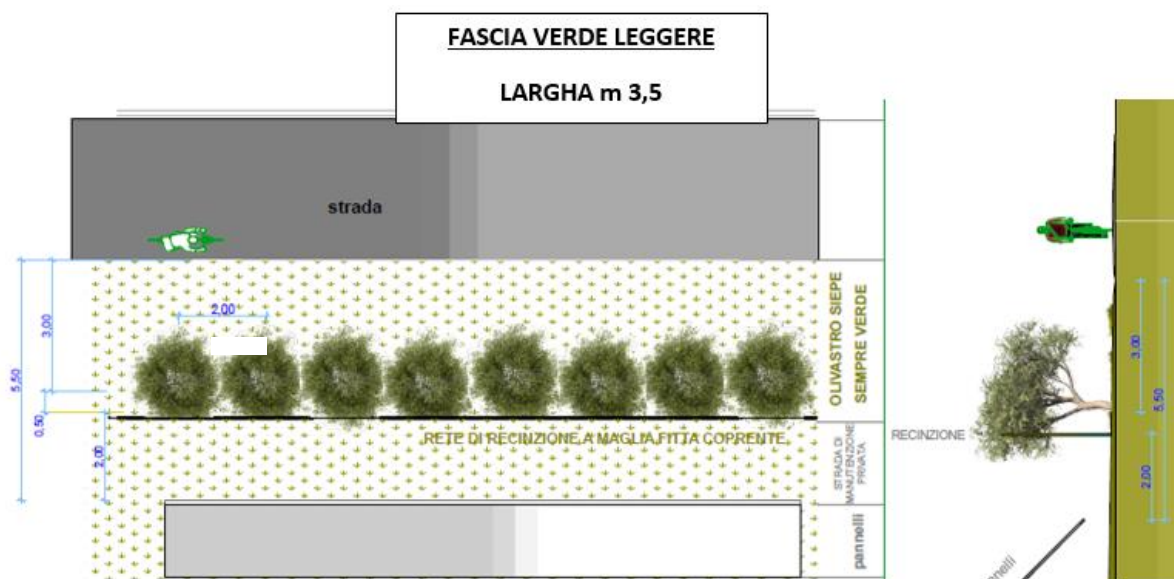
14.03.RS	00	<p align="center"><b>RELAZIONE SULLE DIMENSIONI DELLE ESSENZE ARBOREE</b></p>	31/05/2023	5
Documento	REV	Descrizione	Data	Pag.



**PROGETTO RELATIVO ALLA COSTRUZIONE ED ESERCIZIO DI UN IMPIANTO DI PRODUZIONE DELL'ENERGIA ELETTRICA DA FONTE FOTOVOLTAICA AVENTE POTENZA IN IMMISSIONE PARI A 117,13 MW E POTENZA MODULI PARI A 140,70 MWp CON RELATIVO COLLEGAMENTO ALLA RETE ELETTRICA - IMPIANTO UBICATO IN AGRO DEI COMUNE DI GRAVINA DI PUGLIA E POGGIORSINI (BA)**



14.03.RS	00	RELAZIONE SULLE DIMENSIONI DELLE ESSENZE ARBOREE	31/05/2023	6
Documento	REV	Descrizione	Data	Pag.



Le piante arboree identificate come **Mandorli** andranno ad occupare un'area così identificata:

- mt lineari 4391 nella fascia gialla con piante ogni mt 3 di distanza luna dall'altra per un totale di circa **n.1464 piante da impiantare**.

Poiché attualmente esistono a dimora su particelle ben identificate n.1730 piante di mandole, le stesse piante saranno utilizzate per realizzare la fascia di mitigazione.

Le piante attualmente presenti sono alte circa dai 3 mt per le più piccole e 5 mt per quelle più grandi, che prima del trapianto, nel periodo di riposo vegetativo verranno potate con dimensioni di mt 2 e mt 3,5.

Tali piante verranno messe a dimora e, dopo circa 3 anni, raggiungeranno una dimensione di 4-5 mt di altezza, sufficiente per schermare (mitigare) l'impianto agrovoltaico.

14.03.RS	00	<b>RELAZIONE SULLE DIMENSIONI DELLE ESSENZE ARBOREE</b>	31/05/2023	7
Documento	REV	Descrizione	Data	Pag.





14.03.RS	00	<b>RELAZIONE SULLE DIMENSIONI DELLE ESSENZE ARBOREE</b>	31/05/2023	8
Documento	REV	Descrizione	Data	Pag.



**PROGETTO RELATIVO ALLA COSTRUZIONE ED ESERCIZIO DI UN IMPIANTO DI PRODUZIONE DELL'ENERGIA ELETTRICA DA FONTE FOTOVOLTAICA AVENTE POTENZA IN IMMISSIONE PARI A 117,13 MW E POTENZA MODULI PARI A 140,70 MWp CON RELATIVO COLLEGAMENTO ALLA RETE ELETTRICA - IMPIANTO UBICATO IN AGRO DEI COMUNE DI GRAVINA DI PUGLIA E POGGIORSINI (BA)**






Piante di mandorlo dopo circa 3 anni dal trapianto



Piante di mandorlo dopo circa 1 anno dal trapianto



14.03.RS	00	<b>RELAZIONE SULLE DIMENSIONI DELLE ESSENZE ARBOREE</b>	31/05/2023	9
Documento	REV	Descrizione	Data	Pag.

		<p align="center"><b>PROGETTO RELATIVO ALLA COSTRUZIONE ED ESERCIZIO DI UN IMPIANTO DI PRODUZIONE DELL'ENERGIA ELETTRICA DA FONTE FOTOVOLTAICA AVENTE POTENZA IN IMMISSIONE PARI A 117,13 MW E POTENZA MODULI PARI A 140,70 MWp CON RELATIVO COLLEGAMENTO ALLA RETE ELETTRICA - IMPIANTO UBICATO IN AGRO DEI COMUNE DI GRAVINA DI PUGLIA E POGGIORSINI (BA)</b></p>	
---	---	---	---

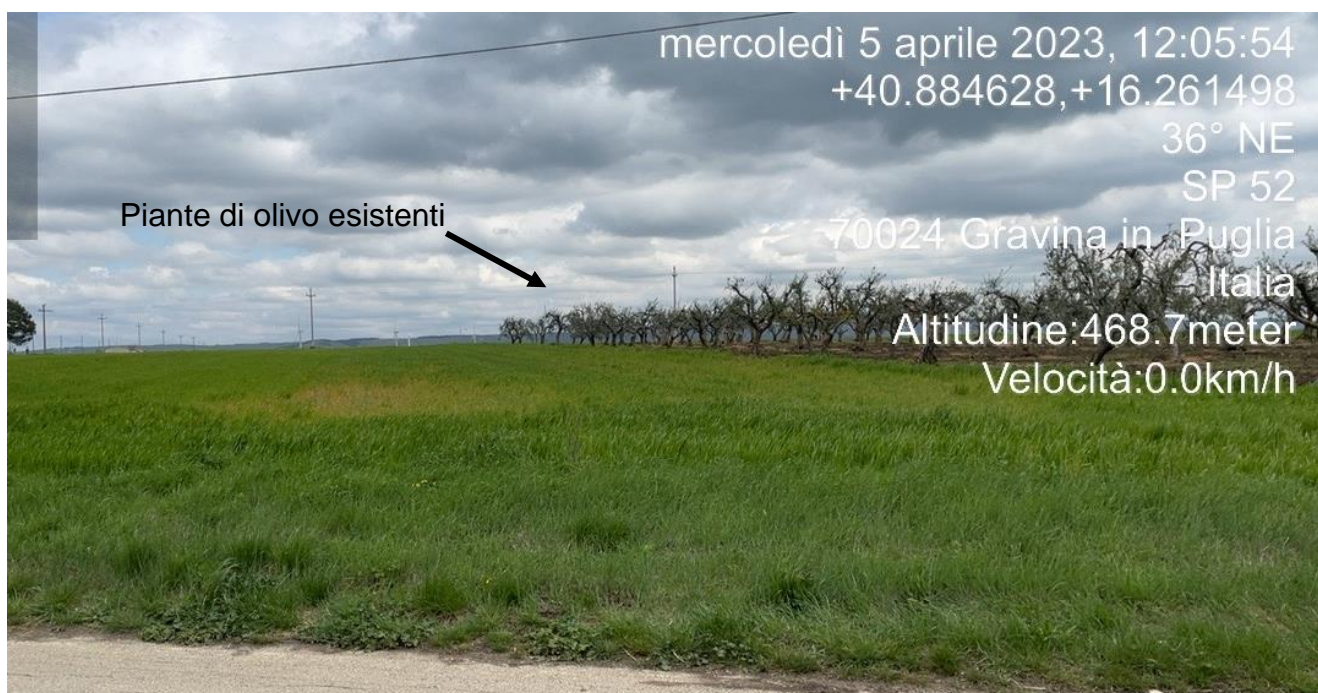
Le piante arboree identificate come **olivi** andranno ad occupare un'area così identificata:

- mt lineari 19075 nella fascia gialla (mt4391), rossa (mt9844) e verde (mt4840) con piante ogni mt 3 di distanza luna dall'altra per un totale di circa **n.6359 piante da impiantare**.

Poiché attualmente esistono a dimora su particelle ben identificate n.624 piante di olive, le stesse piante saranno utilizzate per realizzare la fascia di mitigazione.

Le piante attualmente presenti sono alte circa dai 5 mt, che prima del trapianto, nel periodo di riposo vegetativo verranno potate con dimensioni mt 3,5 al momento del trapianto.

Le altre piante n.5735 (6359-624) verranno acquistate da vivai certificati con dimensione di mt 2-2,5 per poi crescere e diventare dopo circa 4-5 anni piante alte mt 4-5 con irrigazione di soccorso con botte irrigatrice.



14.03.RS	00	<b>RELAZIONE SULLE DIMENSIONI DELLE ESSENZE ARBOREE</b>	31/05/2023	10
Documento	REV	Descrizione	Data	Pag.



**PROGETTO RELATIVO ALLA COSTRUZIONE ED ESERCIZIO DI UN IMPIANTO DI PRODUZIONE DELL'ENERGIA ELETTRICA DA FONTE FOTOVOLTAICA AVENTE POTENZA IN IMMISSIONE PARI A 117,13 MW E POTENZA MODULI PARI A 140,70 MWp CON RELATIVO COLLEGAMENTO ALLA RETE ELETTRICA - IMPIANTO UBICATO IN AGRO DEI COMUNE DI GRAVINA DI PUGLIA E POGGIORSINI (BA)**



Piante di olivo dopo circa 3 anni dal trapianto



Altezza mt5

Particolare delle piante di olivo con le parti da potare in fase di trapianto



14.03.RS	00	<b>RELAZIONE SULLE DIMENSIONI DELLE ESSENZE ARBOREE</b>	31/05/2023	11
Documento	REV	Descrizione	Data	Pag.



**PROGETTO RELATIVO ALLA COSTRUZIONE ED ESERCIZIO DI UN IMPIANTO DI PRODUZIONE DELL'ENERGIA ELETTRICA DA FONTE FOTOVOLTAICA AVENTE POTENZA IN IMMISSIONE PARI A 117,13 MW E POTENZA MODULI PARI A 140,70 MWp CON RELATIVO COLLEGAMENTO ALLA RETE ELETTRICA - IMPIANTO UBICATO IN AGRO DEI COMUNE DI GRAVINA DI PUGLIA E POGGIORSINI (BA)**



Piante di olivo da vivaio alte circa 2 mt

14.03.RS	00	<b>RELAZIONE SULLE DIMENSIONI DELLE ESSENZE ARBOREE</b>	31/05/2023	12
Documento	REV	Descrizione	Data	Pag.



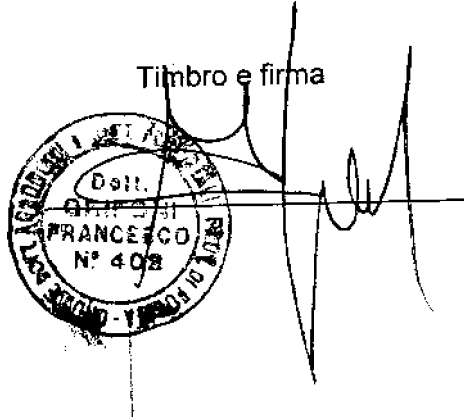
Si ribadisce e precisa che le n.624 piante di olivo sono di tipo **non secolare e non monumentale** e pertanto **non fanno parte dell'elenco delle piante così come inserite nel legge 10 del 14/01/2013 D.M. 5450 del 19/12/2017.**

Pertanto, né gli alberi di olivo né gli alberi di mandorlo sono inserito negli **“Alberi monumentali tutelati ai sensi dell’articolo 7 della legge 14 gennaio 2013, n. 10”** o **“Sistema omogeneo di alberi monumentali tutelati ai sensi dell’art. 7 della legge 14 gennaio 2013, n. 10”**.

Foggia, 31 maggio 2023

Dott. Agronomo Francesco Grifoni

Timbro e firma



14.03.RS	00	RELAZIONE SULLE DIMENSIONI DELLE ESSENZE ARBOREE	31/05/2023	13
Documento	REV	Descrizione	Data	Pag.