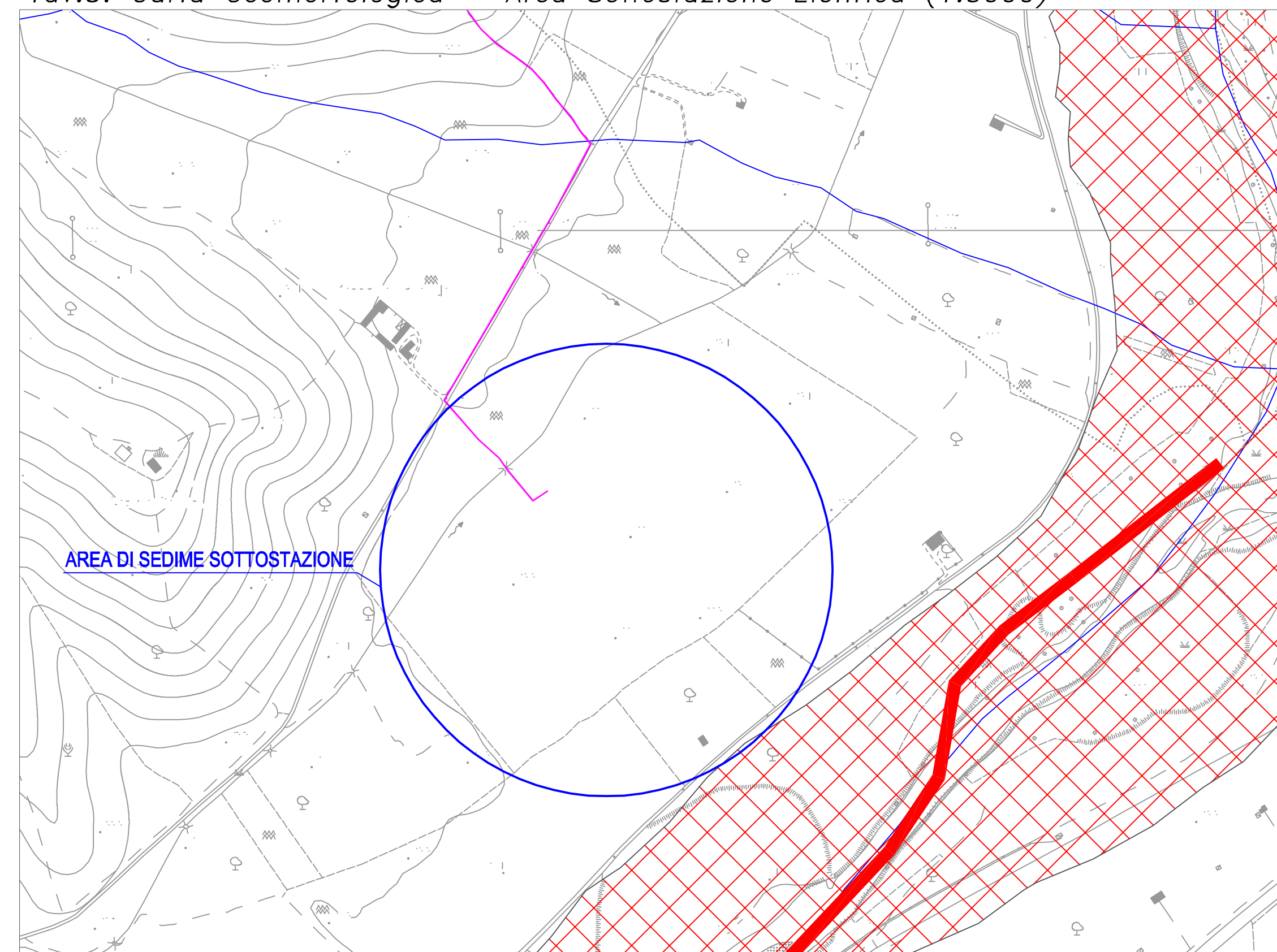
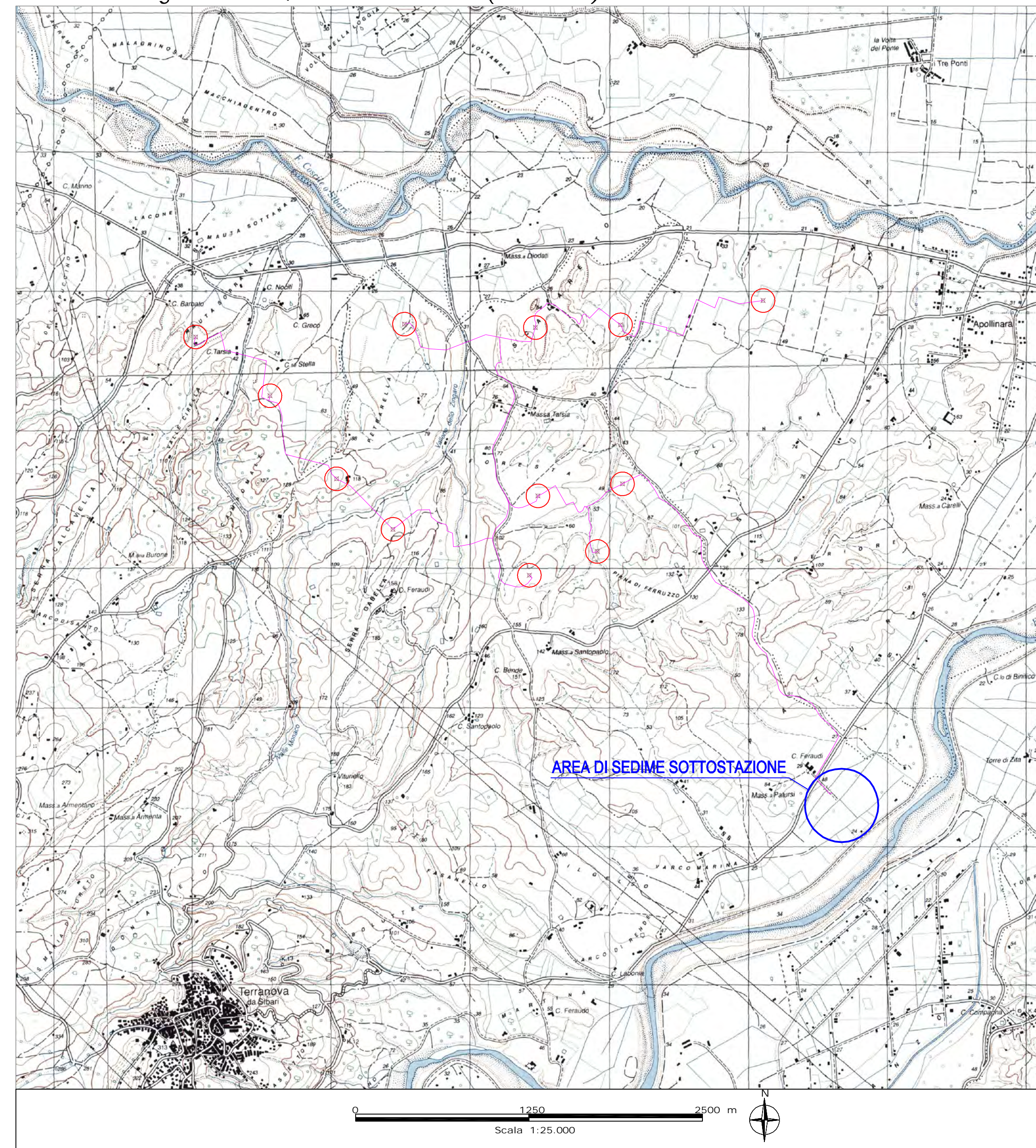


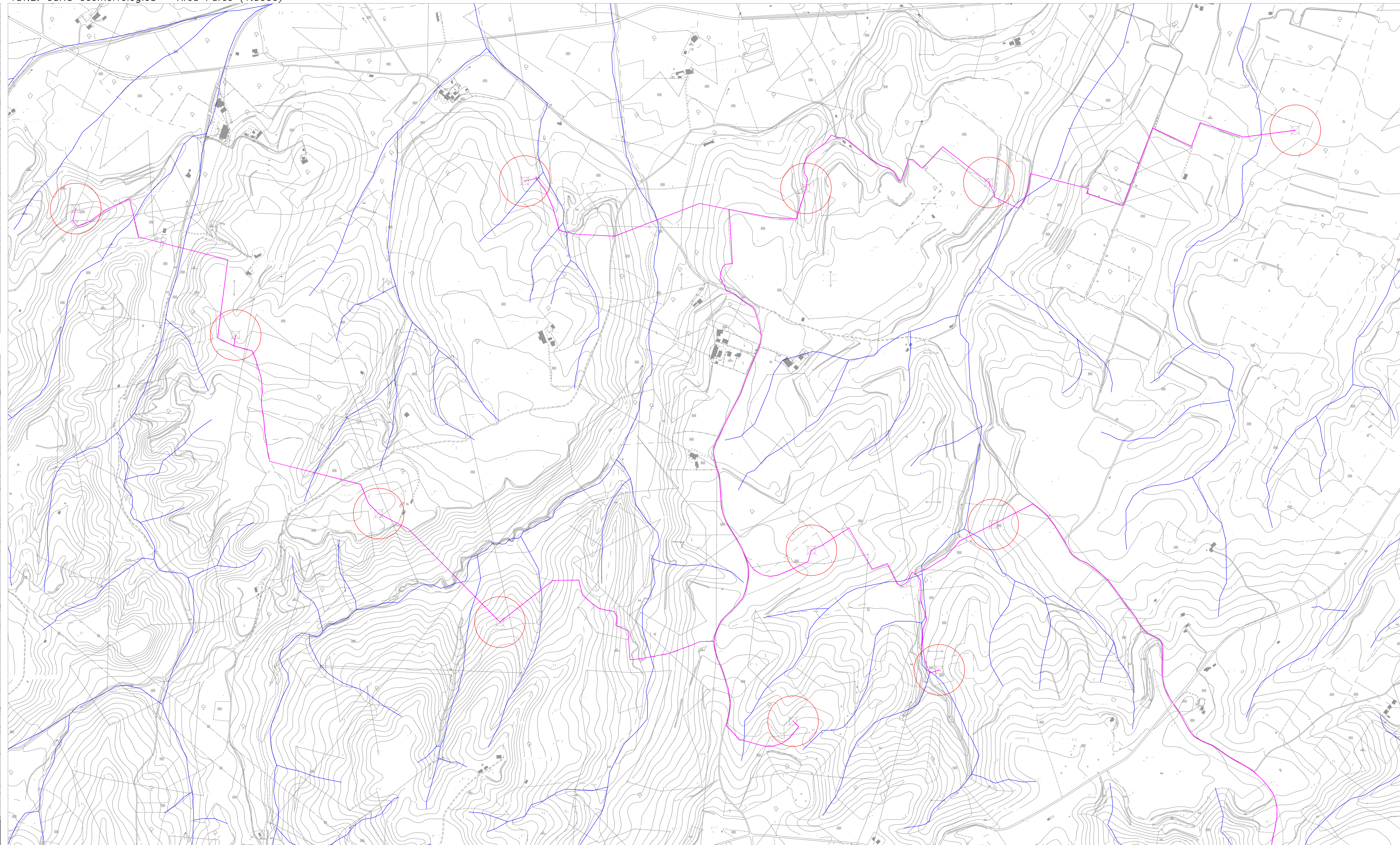
Tav.3: Carta Geomorfologica – Area Sottostazione Elettrica (1:5000)



Tav.1: Corografia – Quadro d'unione (1:25000)



Tav.2: Carta Geomorfologica – Area Parco (1:5000)



CARTA GEOMORFOLOGICA

Le aree del progetto si sviluppano su morfologia poco inclinata, costituita da una coltre sedimentaria depositata in ambienti di transizione da continentale a marino in cui affiorano terreni granulari appartenenti principalmente da sedimenti di ambiente continentale (depositi alluvionali e depositi alluvionali terrazzati) che ricoprono i depositi sabbiosi e argillo-siltosi piro-pleistocenici affioranti nel settore sud-occidentale dell'area. Nelle aree pianeggianti affiorano principalmente i depositi sabbioso-argillosi della piana alluvionale attuale. La morfologia collinare risulta invece condizionata dalla natura litologica dei terreni affioranti, caratterizzate da superfici pianeggianti e poco inclinate al top, specie in corrispondenza dei depositi alluvionali terrazzati in più ordini, da forme più aspre in corrispondenza dei pendii che delimitano le spianate sabbioso-ghiaiose e versanti con acclività moderata laddove affiorano sedimenti di natura argillo-limoso. La morfologia di questo settore è inoltre modellata da processi fluviali ed erosivi, anche se non si segnalano evidenti movimenti franosi. I versanti presentano acclività generalmente moderata con forme addolcite dall'azione delle acque meteoriche che tendono a scorrere in superficie in modo prevalentemente laminare approfondendo i solchi erosivi che terminano poi nelle aste principali dei corsi d'acqua.

In un'ottica significativa e negli stessi siti di progetto non sono state riconosciute forme gravitative legate a movimenti di versante in atto o in preparazione tali da compromettere la fattibilità degli interventi da realizzare: infatti, l'andamento morfologico risulta regolare. Tale valutazione è congruente con gli strumenti normativi adottati a scala di bacino (Piano Stralcio per la Difesa del Rischio Idrogeologico, redatto dall'Autorità di Bacino Distrettuale dell'Appennino Meridionale - sede Calabria). I siti, infatti, non ricadono in aree classificate come esposte a pericolosità e rischio da frana per i quali il progetto risulti incompatibile, né interessate da fenomeni di alluvionamento.

Dall'analisi stereoscopica delle foto aeree di qualche anno fa e dal rilevamento geomorfologico in sito, è stato possibile verificare che i pendii in studio presentano un andamento morfologico regolare senza segni di forme e fenomeni di movimenti gravitativi in atto o in preparazione. Inoltre, non sono stati rilevati quei fattori predisponenti al dissesto, infatti, le pendenze sono poco accentuate, con un angolo medio non superiore ai 10-15° e le caratteristiche litologiche sono più che soddisfacenti. Si ribadisce che l'andamento morfologico è poco attivo nella parte più alta del pendio, diventando più pendente nel settore medio del versante, specie in corrispondenza degli affioramenti sabbiosi, per tornare sub-pianeggiante nel settore basso. E da evidenziare che il principale fattore di modellamento morfologico è dovuto alla coltivazione agraria dei versanti.

Aree a Rischio Idraulico (ARiB Appennino Meridionale - sede Calabria)

- Area di attenzione
- Zone di attenzione
- Idrografia superficiale
- Aerogeneratore
- Caviodotto 30KV
- Stazione Uteno 30/150KV

Scala 1:5.000

Regione CALABRIA **Provincia COSENZA**

PROGETTO PER LA REALIZZAZIONE DI UN PARCO EOLICO E DELLE RELATIVE OPERE DI CONNESSIONE ALLA RTN.

Comune di Terranova di Sibari Località "Masseria Tanusa" Comune di Spizzano Albanese Località "Case di Tanusa" Comune di Corigliano-Rossano Località "Spellinaro"

A. PROGETTO DEFINITIVO DELL'IMPIANTO, DELLE OPERE CONNESSE E DELLE INFRASTRUTTURE INDISPENSABILI

ELABORATI GRAFICI

Codice: **TRS** Autorizzazione Unica ai sensi del D.Lgs 387/2003 e D.Lgs 152/2006

N° elaborato: **TAV.A.16.a.23** Carta Geomorfologica

N° Foglio	Tot. Fogli	Formato	Scala	Tipologia documento
1	1	A1	-	Progetto Definitivo

Progettazione
Qair Italia

Proposcente
ITW Terranova
ITW TERRANOVA srl
Via del Gallitello, 89
85100 POTENZA (PZ)
P.IVA 02082800760

Rappresentante legale proposcente
Emmanuel MACQUERON

Data
Giugno 2022

Progettisti
Ing. Vassalli Quirino
Ing. Speranza Carmine Antonio
Consulenza GEOLOGICA:
Studio di Geologia e Geotecnica
Via del Seminario Maggiore 35
85100 POTENZA
Dott. Geol. Antonio De Carlo

Revisori	Rev.	Data	Descrizione	Elaborato	Controllato	Approvato
	00	06/2022	Emissione	OV	OV/AV/SB	GI

ITW - TRS - TAV_A.16.a.23 - Carta Geomorfologica (Impianto).img
ITW - TRS - TAV_A.16.a.23 - Planimetria ubicazione Impianti.pdf

ITW TERRANOVA srl - Via del Gallitello, 89 - 85100 POTENZA (PZ) - Italia - Tel. (+39) 0971 283416 - P.IVA 02082800760