



**REGIONE SARDEGNA
COMUNE DI PALMAS ARBOREA**
Provincia di Oristano



Titolo del Progetto

PROGETTO DEFINITIVO

PROGETTO PER LA REALIZZAZIONE DI UN IMPIANTO AGRO FOTOVOLTAICO
DENOMINATO "GREEN AND BLUE SERR'E ARENA"
DELLA POTENZA DI 120 MWp IN LOCALITÀ "SERR'E ARENA"
NEL COMUNE DI PALMAS ARBOREA

Identificativo Documento

REL_PMA REV_1

ID Progetto

GBSA

Tipologia

R

Formato

A4

Disciplina

AMB

Titolo

PIANO MONITORAGGIO AMBIENTALE

SCALA: Varie

FILE: **REL_PMA** REV_1.pdf

IL PROGETTISTA

Arch. Andrea Casula



GRUPPO DI PROGETTAZIONE

Arch. Andrea Casula
Geom. Fernando Porcu
Dott. in Arch. J. Alessia Manunza
Geom. Vanessa Porcu
Dott. Agronomo Giuseppe Vacca
Archeologo Alberto Mossa
Geol. Marta Camba
Ing. Antonio Dedoni
Blue Island Energy SaS

COMMITTENTE

INNOVO DEVELOPMENT 3 SRL

INNOVO DEVELOPMENT 3 SRL
Piazza della Repubblica, N 32- 20124 Milano
P.Iva 12322220968
pec: innovosr13@pec.it

Rev.	Data Revisione	Descrizione Revisione	Redatto	Controllato	Approvato
Rev.1	Giugno 2023	Prima Emissione	Blue Island Energy	Blue Island Energy	Innov Development 3 srl

PROCEDURA

Valutazione di Impatto Ambientale ai sensi dell'art.23 del D.Lgs.152/2006

BLUE ISLAND ENERGY SAS
Via S.Mele, N 12 - 09170 Oristano
tel&fax(+39) 0783 211692-3932619836
email: blueislandsas@gmail.com

NOTA LEGALE: Il presente documento non può tassativamente essere diffuso o copiato su qualsiasi formato e tramite qualsiasi mezzo senza preventiva autorizzazione formale da parte di Blue Island Energy SaS



Provincia di ORISTANO

COMUNE DI

PALMAS ARBOREA

*PROGETTO PER LA REALIZZAZIONE DI UN IMPIANTO
AGRO FOTOVOLTAICO
DENOMINATO "GREEN AND BLUE SERR'E ARENA"
DELLA POTENZA DI 120 MW_p IN LOCALITÀ "SERR'E ARENA"
NEL COMUNE DI PALMAS ARBOREA*

**PIANO DI MONITORAGGIO
AMBIENTALE**

INDICE

1	Introduzione al D.L.77/2021 l'Agro-fotovoltaico	3
2.	PREMESSA	4
3.	Motivazioni dell'opera	5
4.	IL SOGGETTO PROPONENTE.....	6
5.	AREA INTERVENTO	6
5.1	Inquadramento territoriale	6
5.2	Inquadramento catastale	9
6.	Il Piano di monitoraggio ambientale	19
7.	TIPOLOGIA DI INTERVENTO	20
8.	Riferimenti normativi nazionali	21
9.	Contenuti del Piano di Monitoraggio Ambientale (PMA)	23
10.	Scelta delle Componenti ambientali.....	24
11.	Componente Atmosfera e Clima.....	25
12.	Componente Ambiente Idrico	27
13.	Componente suolo e sottosuolo	30
14.	Componente Paesaggio e beni culturali.....	34
15.	Componente Biodiversità	36
16.	Flora e Vegetazione.....	37
17.	LOCALIZZAZIONE DELLE AREE DI INDAGINE E DEI PUNTI DI MONITORAGGIO	37
18.	PARAMETRI DESCRITTORI (INDICATORI)	39
19.	SCALE TEMPORALI E SPAZIALI INDAGINE/FREQUENZA E DURATA	39
20.	FAUNA.....	43
21.	LOCALIZZAZIONE DELLE AREE DI INDAGINE E DELLE STAZIONI/PUNTI DI MONITORAGGIO	44
22.	FREQUENZA E DURATA DEL MONITORAGGIO	45
23.	MAMMIFERI TERRESTRI.....	47
24.	Componente – Rumore.....	49

1 Introduzione al D.L.77/2021 l'Agro-fotovoltaico

La categoria degli impianti agro-fotovoltaici ha trovato una recente definizione normativa in una fonte di livello primario che ne riconosce la diversità e le peculiarità rispetto ad altre tipologie di impianti. Infatti, l'articolo 31 del D.L. 77/2021, come convertito con la L. 108/2021, anche definita governance del Piano nazionale di ripresa e resilienza e prime misure di rafforzamento delle strutture amministrative e di accelerazione e snellimento delle procedure, ha introdotto, al comma 5, una definizione di impianto agro-fotovoltaico, per le sue caratteristiche utili a coniugare la produzione agricola con la produzione di energia green, è ammesso a beneficiare delle premialità statali. Nel dettaglio, gli impianti agro-fotovoltaici sono impianti che "adottino soluzioni integrative innovative con montaggio di moduli elevati da terra, anche prevedendo la rotazione dei moduli stessi, comunque in modo da non compromettere la continuità delle attività di coltivazione agricola e pastorale, anche consentendo l'applicazione di strumenti di agricoltura digitale e di precisione". Inoltre, sempre ai sensi della su citata legge, gli impianti devono essere dotati di "sistemi di monitoraggio che consentano di verificare l'impatto sulle colture, il risparmio idrico, la produttività agricola per le diverse tipologie di colture e la continuità delle attività delle aziende agricole interessate." Tale definizione, imprime al settore un preciso indirizzo programmatico e favorisce la diffusione del modello agro-fotovoltaico con moduli elevati da terra che consente la coltivazione delle intere superfici interessate dall'impianto. Nella norma non si rinviene un riferimento puntuale all'altezza di elevazione dei pannelli da terra idonea a consentire la pratica agricola ma tale norma deve essere letta insieme alla normativa storica, e tuttora attuale nella sostanza, che ha definito questo settore in Italia.

Tradizionalmente, infatti, gli impianti fotovoltaici si distinguevano, nei fatti e a livello normativo, in "impianti a terra", ovvero con moduli al suolo, ed "impianti integrati", montati sui tetti o sulle serre agricole. Come previsto dall'art. 2 del D.M. 19.2.2007 e dall'art. 20 del D.M. 6.8.2010, "gli impianti a terra" ovvero "con moduli ubicati al suolo" vengono individuati e definiti normativamente come quelli "i cui moduli hanno una distanza minima da terra inferiore ai due metri". Tale definizione, individuata a fini incentivanti nel periodo dei "conti energia", non è stata superata e modificata da nessuna fonte regolamentare o legislativa successiva e risulta data per valida e acquisita ovunque e ogni volta che da allora si parla di "impianti a terra" a qualsiasi fine.

Parallelamente, ai sensi delle definizioni del D.M. 5 luglio 2012, troviamo la definizione di serra fotovoltaica identificata come "struttura di altezza minima di 2 metri, nella quale i moduli fotovoltaici costituiscono gli elementi costruttivi della copertura". Già da principio, mentre gli impianti integrati, ed in particolare le serre nel contesto agricolo, sono stati visti con favore ed incentivati, gli impianti a terra vengono da sempre considerati negativamente a causa del

consumo del suolo che comportano, poiché lo sottraggono all'uso agricolo. Per questo motivo, ed in particolare per effetto dell'art. 65 del D.L. n. 1/2012, gli impianti a terra sono stati esclusi dagli incentivi statali per il fotovoltaico, prima ancora che questi ultimi cessassero di esistere. Il nuovo D.L. 77/2021, quindi, si inserisce legittimamente in questo percorso definitorio e riconosce agli impianti agro-fotovoltaici i benefici del supporto statale, differenziandoli, ancora una volta, dagli impianti a terra. Seguendo il filone suddetto, potremmo facilmente paragonare il nuovo impianto agro-fotovoltaico ad "moderna serra aperta" o meglio ad un nuovo sistema green per la protezione delle colture tramite coperture fotovoltaiche mobili (senza comportare comunque costruzione di volumi chiusi), le cui caratteristiche strutturali conformi alla normativa, si sostanziano nel sopraelevare i moduli su strutture di altezza minima da terra pari a due metri, così da permettere pienamente la continuità delle attività di coltivazione. Come si può notare nei paragrafi successivi, l'impianto progettato va in questa direzione, prevedendo altezze delle strutture pari a circa 3 metri con altezza minima da terra (a inclinazione massima del modulo montato su tracker) di circa 2,4 metri. Tale altezza permette la coltivazione delle intere superfici interessate dall'impianto e la gestione del campo con le consuete pratiche e macchine agricole.

Ne deriva che il presente progetto si configura come un impianto agrovoltaiico, esso rispetta le indicazioni riportate all' -quater e 1-quinques della Legge n.108 del 29/07/2021, in quanto si tratta di una soluzione integrativa innovativa con montaggio dei moduli elevati da terra a 2.64 metri e con la rotazione assiale degli stessi, così da non compromettere la coltivazione agricola e permettere la produzione del mandorlo, e delle colture in esso praticate. L'intervento è coerente con il quadro M2C2 - Energia Rinnovabile del Recoverin Plan - Investimento 1.1 " sbiluppato Agrovoltaico", in quanto il presente progetto prevede l'implementazione di un sistema Ibrido agricoltura-produzione di energia non compromettendo l'utilizzo dei terreni stessi in agricoltura.

2.PREMESSA

Il presente PIANO DI MONITORAGGIO AMBIENTALE complementare e integrativo allo studio di impatto ambientale e relativo al Progetto "Impianto AGRO FOTOVOLTAICO da realizzarsi nel Comune di Pslms Arborea (OR)", presentato dalla società Innovo development 3 S.r.l. per lo sviluppo di un impianto Agro-fotovoltaico IN LOCALITÀ "Serr'e Arena" nell'area localizzata nel comune di Palmas Arborea, in provincia di Oristano.

Il Progetto, a seguito dell'entrata in vigore del D.L. 77/2021, successivamente convertito, con modificazioni, in legge (L. n. 108 del 29.07.2021), che ha introdotto delle modifiche al D.Lgs. n. 152/2006, tra cui, all'art. 31 (Semplificazione per gli impianti di accumulo e fotovoltaici e individuazione delle infrastrutture per il trasporto del G.N.L. in Sardegna), c. 6,

«All'Allegato II alla Parte seconda del decreto legislativo 3 aprile 2006, n. 152, al paragrafo 2), è aggiunto, in fine, il seguente punto: " **impianti fotovoltaici per la produzione di energia elettrica con potenza complessiva superiore a 10 MW.**"», che comporta un trasferimento al Ministero della transizione ecologica (Mi.T.E.) della competenza in materia di V.I.A. per gli impianti fotovoltaici con potenza complessiva superiore a 10 MW;

- il D.L. 92/2021, entrato in vigore il 23.06.2021, all'art. 7, c. 1, ha stabilito, tra l'altro, che «[...] L'articolo 31, comma 6, del decreto-legge 31 maggio 2021, n. 77, che trasferisce alla competenza statale i progetti relativi agli impianti fotovoltaici per la produzione di energia elettrica con potenza complessiva superiore a 10 MW, di cui all'Allegato II alla Parte seconda, paragrafo 2), ultimo punto, del decreto legislativo 3 aprile 2006, n. 152, si applica alle istanze presentate a partire dal 31 luglio 2021».

Sulla base del suddetto disposto normativo il proponente intende sottoporre l'allegato progetto alla procedura di VIA, allegando allo stesso il presente Piano di Monitoraggio Ambientale.

3.Motivazioni dell'opera

La società ha valutato positivamente la proposta di un innovativo progetto capace di sposare l'esigenza sempre maggiore di fonti di energia rinnovabile con quella dell'attività agricola, cercando di perseguire due obiettivi fondamentali fissati dalla SEN, quali il contenimento del consumo di suolo e la tutela del paesaggio.

L'intervento consiste in un progetto integrato di un impianto agro-fotovoltaico in quanto rientra in un intervento più vasto, esteso su un'area di circa **174.89.64** ettari (tutti ricadenti in agro di Palmas Arborea), occupati sia dall'impianto fotovoltaico che da un progetto di agricoltura biologica, con aree dedicate a diversi tipi di colture, tra cui le colture cerealicole dedicate all'alimentazione animale ed aree dedicate al pascolo, come descritto in seguito.

Allo scopo di fornire evidenza della effettiva realizzazione del progetto nella sua interezza, la società si impegna, in caso di esito favorevole della procedura autorizzativa, a rispettare i contenuti del Piano di Monitoraggio Ambientale, nell'ambito del quale si darà evidenza alle autorità competenti dell'effettivo andamento del progetto, con la consegna di report (descrittivi e fotografici) con i risultati di:

- producibilità di energia da fonte fotovoltaica;
- stato e consistenza delle colture agricole;
- stato e consistenza dell'allevamento di ovini;
- prodotti conseguiti dalla pratica agricola e allevamento;
- messa in atto delle misure di mitigazione previste in progetto;
- evoluzione del territorio rispetto alla situazione ante operam.

4.IL SOGGETTO PROPONENTE

La società **INNOVO DEVELOPMENT 3 SRL CON SEDE LEGALE IN PIAZZA DELLA REPUBBLICA A MILANO (MI) P.I./C.F. 12322220968, AMMINISTRATORE UNICO MANENTI MAURIZIO**, intende operare nel settore delle energie rinnovabili in generale. In particolare, la società erigerà, acquisterà, costruirà, metterà in opera ed effettuerà la manutenzione di centrali elettriche generanti elettricità da fonti rinnovabili, quali, a titolo esemplificativo ma non esaustivo, energia solare, fotovoltaica, geotermica ed eolica, e commercializzerà l'elettricità prodotta.

La società, in via non prevalente e del tutto accessoria e strumentale, per il raggiungimento dell'oggetto sociale - e comunque con espressa esclusione di qualsiasi attività svolta nei confronti del pubblico potrà:

- compiere tutte le operazioni commerciali, finanziarie, industriali, mobiliari ed immobiliari ritenute utili dall'organo amministrativo per il conseguimento dell'oggetto sociale, concedere fidejussioni, avalli, cauzioni e garanzie, anche a favore di terzi;
- assumere, in Italia e/o all'estero solo a scopo di stabile investimento e non di collocamento, sia direttamente che indirettamente, partecipazioni in altre società e/o enti, italiane ed estere, aventi oggetto sociale analogo, affine o connesso al proprio, e gestire le partecipazioni medesime.

5.AREA INTERVENTO

5.1 Inquadramento territoriale

Viene di seguito esposta la caratterizzazione localizzativa - territoriale del sito sul quale è previsto l'impianto e la rispondenza dello stesso alle indicazioni urbanistiche comunali, provinciali e regionali. Da tali dati risulta evidente la bontà dei siti scelti e la compatibilità degli stessi con le opere a progetto, fermo restando l'obbligo di ripristino dello stato dei luoghi a seguito di dismissione dell'impianto. L'area interessata ricade interamente nel territorio del comune di Palmas Arborea provincia di Oristano, in località denominata "SERR'E ARENA".

La posizione del centro abitato di Palmas Arborea è dislocata nella parte a Nord-Ovest rispetto all'intervento proposto. Il territorio comunale di Palmas Arborea si estende su una superficie di 38,73 Km² con una popolazione residente di circa 1.505 abitanti e una densità di 38,86 ab./Km². Confina con 7 comuni: Ales, Oristano, Pau, Santa Giusta, Villa Verde, Villaurbana.

Si adagia dolcemente in pianura, dominato a oriente dal massiccio vulcanico monte Arci e affiancato a occidente dallo stagno Pauli Majori, a pochi minuti dalle incantevoli spiagge della penisola del Sinis. Palmas Arborea è un paese di quasi mille e 500 abitanti del Campidano di Oristano, da cui dista circa dieci chilometri, basato prevalentemente su allevamento e coltivazione di carciofi, agrumi e viti. Il paese ha origini medioevali: intorno al mille sorgevano tre piccoli borghi, Palmas Majori e Palmas de Ponti furono abbandonati già dal XV secolo, Villa de Palmas ha conservato continuità storica e ricade nell'attuale abitato. In origine il nome era solo Palmas – dovuto al gran numero di palmeti che la circondano -, nel XIX secolo fu aggiunto anche Arborea per evitare confusioni con un'altra Palmas (di San Giovanni Suergiu).

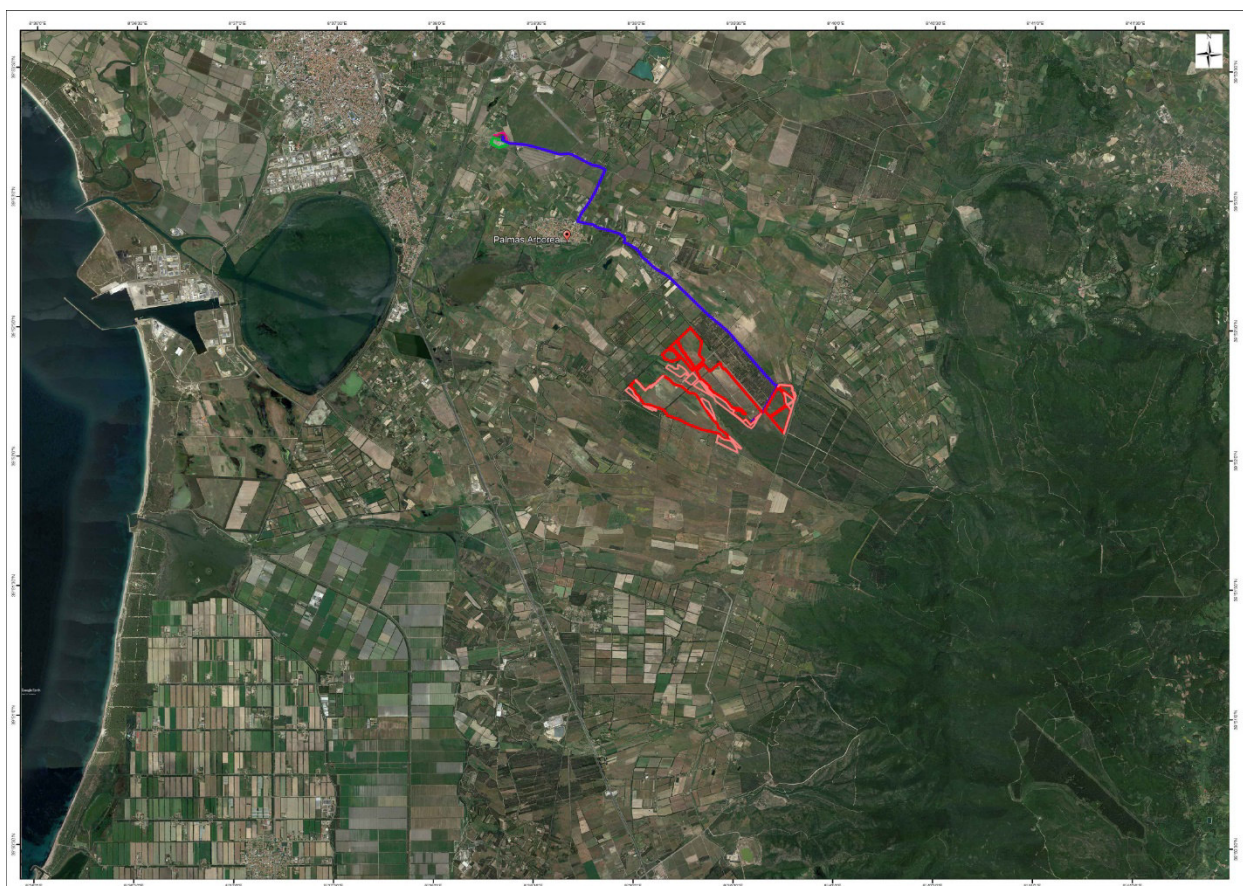


Figura 1: Inquadramento Impianto e linea connessione su ortofoto

Nella Cartografia IGM ricade nel Foglio 528 SEZ. II Oristano e Foglio 529 SEZ. III Villurbana della cartografia ufficiale IGM in scala 1:25.000.

Mentre nella Carta Tecnica Regionale ricade nella sezione 528160 S'antanna-529130 Tiria Alta, 528120 Santa Giusta e 529090 San Quirico.

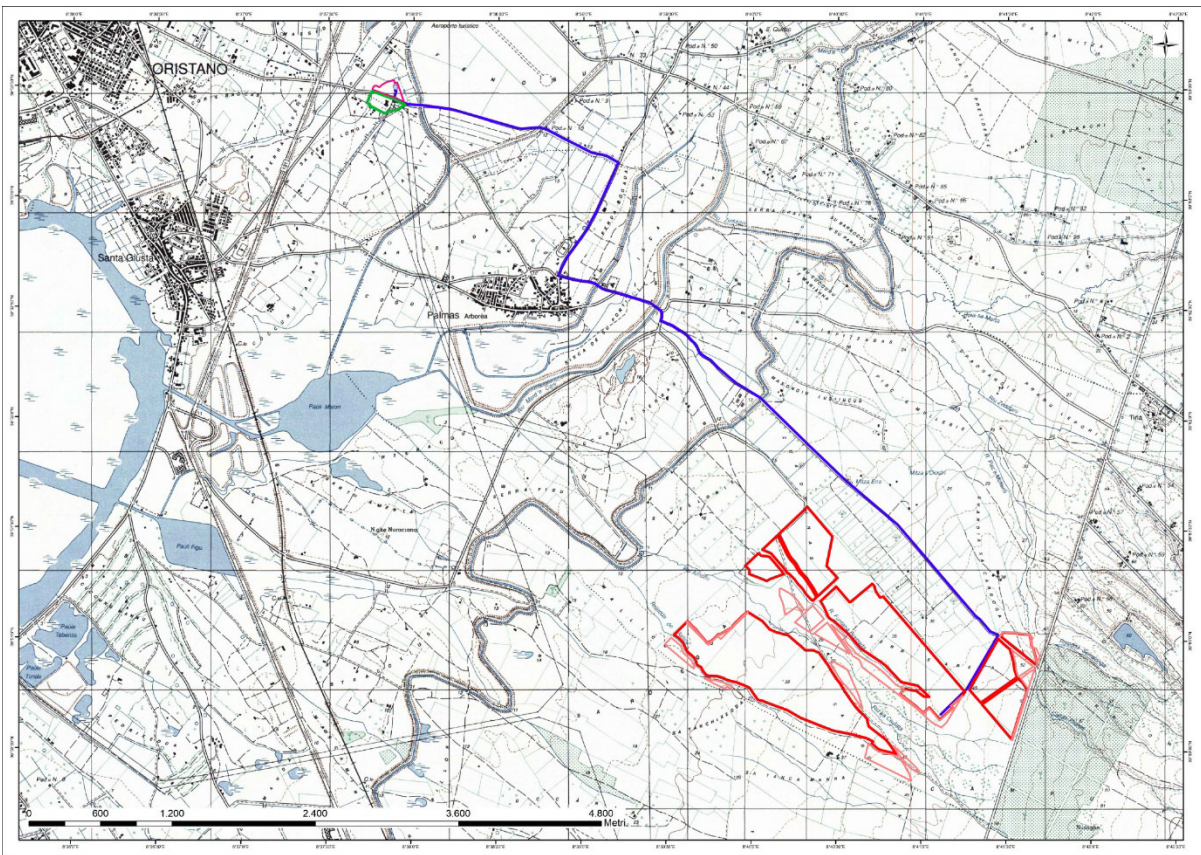


Figura 2: Inquadramento IGM

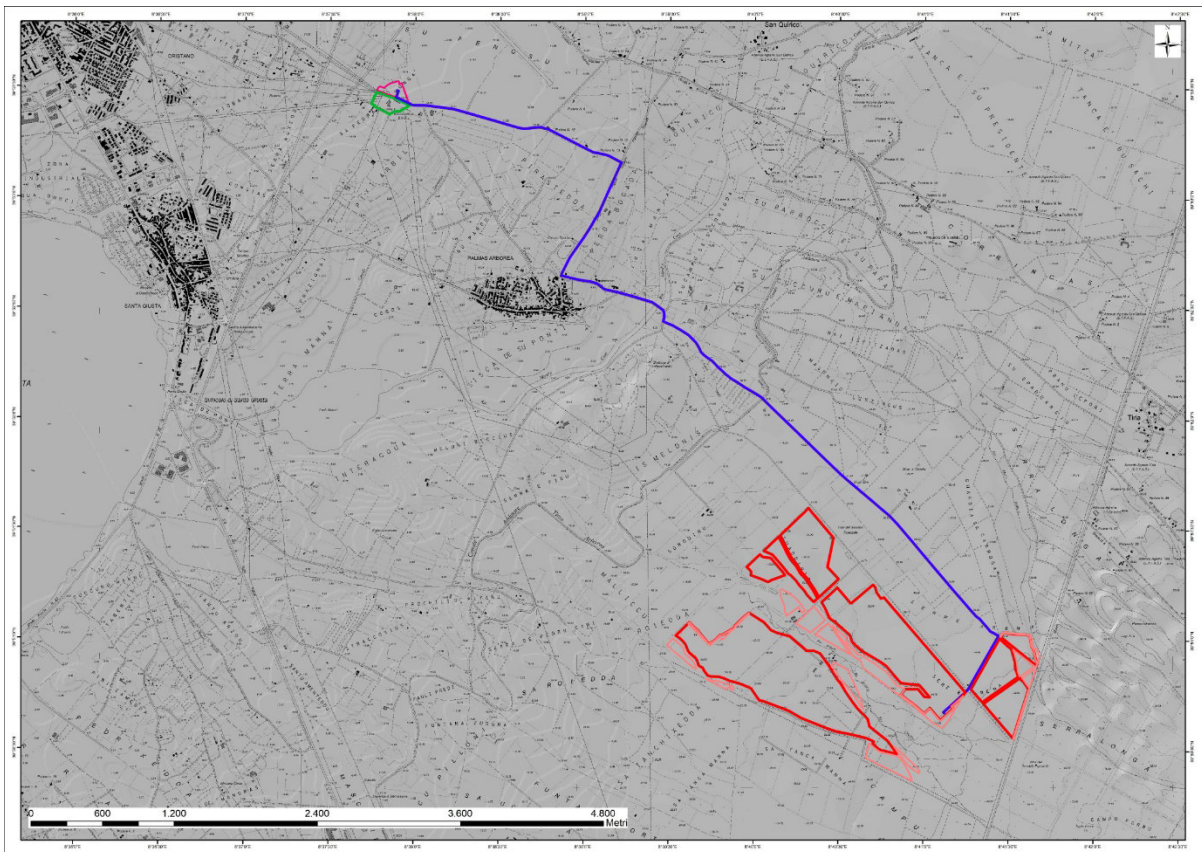


Figura 3: Inquadramento CTR

Nell'intorno sono presenti aziende agricole. La viabilità d'accesso all'area di intervento, e asfaltata, ed è collegata alla strada Provinciale N° 68 che collega la SS131 a Siamanna.

5.2 Inquadramento catastale

L'area interessata ricade interamente nel territorio del comune di Palmas Arborea, provincia di Oristano, in località denominata "SERR'E ARENA".

Il fondo è distinto al catasto come segue:

COMUNE	FOGLIO	MAPPALE	SUP.Ha	DEST. URBANISTICA	TITOLO DI POSSESSO
Palmas Arborea	15	13	01.03.65	Zona E – Sottozona E2.c	Diritto di superficie
Palmas Arborea	15	21	00.88.50	Zona E – Sottozona E5.c	Diritto di superficie
Palmas Arborea	15	22	00.47.05	Zona E – Sottozona E5.c	Diritto di superficie
Palmas Arborea	15	24	01.20.80	Zona E – Sottozona E2.c	Diritto di superficie
Palmas Arborea	15	28	00.53.70	Zona E – Sottozona E2.c	Diritto di superficie
Palmas Arborea	15	48	02.81.10	Zona E – Sottozona E2	Diritto di superficie

Palmas Arborea	15	30	01.81.25	Zona E – Sottozona E2	Diritto di superficie
Palmas Arborea	15	35	01.77.55	Zona E – Sottozona E2	Diritto di superficie
Palmas Arborea	15	38	00.23.60	Zona E – Sottozona E2	Diritto di superficie
Palmas Arborea	15	57	00.23.95	Zona E – Sottozona E2	Diritto di superficie
Palmas Arborea	18	15	00.60.00	Zona E – Sottozona E2	Diritto di superficie
Palmas Arborea	18	16	12.52.70	Zona E – Sottozona E2	Diritto di superficie
Palmas Arborea	18	17	03.04.60	Zona E – Sottozona E2	Diritto di superficie
Palmas Arborea	18	18	00.17.05	Zona E – Sottozona E2	Diritto di superficie
Palmas Arborea	18	32	01.08.15	Zona E – Sottozona E2	Diritto di superficie
Palmas Arborea	18	54	18.10.20	Zona E – Sottozona E2	Diritto di superficie
Palmas Arborea	19	3	00.52.25	Zona E – Sottozona E2	Diritto di superficie
Palmas Arborea	19	4	02.81.10	Zona E – Sottozona E2	Diritto di superficie
Palmas Arborea	19	5	00.83.70	Zona E – Sottozona E2	Diritto di superficie
Palmas Arborea	19	8	02.78.10	Zona E – Sottozona E2	Diritto di superficie
Palmas Arborea	19	11	06.26.45	Zona E – Sottozona E2	Diritto di superficie
Palmas Arborea	19	22	00.47.60	Zona E – Sottozona E2	Diritto di superficie
Palmas Arborea	19	27	00.24.00	Zona E – Sottozona E2	Diritto di superficie
Palmas Arborea	19	28	00.39.70	Zona E – Sottozona E2	Diritto di superficie
Palmas Arborea	19	29	00.17.75	Zona E – Sottozona E2	Diritto di superficie
Palmas Arborea	19	30	03.46.95	Zona E – Sottozona E2	Diritto di superficie
Palmas Arborea	19	33	01.07.85	Zona E – Sottozona E2	Diritto di superficie
Palmas Arborea	19	34	01.57.40	Zona E – Sottozona E2	Diritto di superficie
Palmas Arborea	19	35	00.67.75	Zona E – Sottozona E2	Diritto di superficie
Palmas Arborea	19	36	05.62.60	Zona E – Sottozona E2	Diritto di superficie
Palmas Arborea	19	37	01.06.05	Zona E – Sottozona E2	Diritto di superficie
Palmas Arborea	19	38	00.22.10	Zona E – Sottozona E2	Diritto di superficie
Palmas Arborea	19	40	05.76.40	Zona E – Sottozona E2	Diritto di superficie
Palmas Arborea	19	41	00.29.20	Zona E – Sottozona E2	Diritto di superficie
Palmas Arborea	19	42	00.00.35	Zona E – Sottozona E2	Diritto di superficie
Palmas Arborea	19	44	01.09.95	Zona E – Sottozona E2	Diritto di superficie
Palmas Arborea	19	52	00.04.00	Zona E – Sottozona E2	Diritto di superficie

Palmas Arborea	19	53	00.15.30	Zona E – Sottozona E2	Diritto di superficie
Palmas Arborea	19	54	02.81.10	Zona E – Sottozona E2	Diritto di superficie
Palmas Arborea	20	1	01.62.85	Zona E – Sottozona E2	Diritto di superficie
Palmas Arborea	20	2	00.52.00	Zona E – Sottozona E2	Diritto di superficie
Palmas Arborea	20	3	00.53.10	Zona E – Sottozona E2	Diritto di superficie
Palmas Arborea	20	4	00.56.15	Zona E – Sottozona E2	Diritto di superficie
Palmas Arborea	20	5	01.87.55	Zona E – Sottozona E2	Diritto di superficie
Palmas Arborea	20	6	00.78.80	Zona E – Sottozona E2	Diritto di superficie
Palmas Arborea	20	7	01.23.60	Zona E – Sottozona E2	Diritto di superficie
Palmas Arborea	20	8	00.80.55	Zona E – Sottozona E2	Diritto di superficie
Palmas Arborea	20	10	00.58.25	Zona E – Sottozona E2	Diritto di superficie
Palmas Arborea	20	9	00.90.75	Zona E – Sottozona E2	Diritto di superficie
Palmas Arborea	20	11	02.83.85	Zona E – Sottozona E2	Diritto di superficie
Palmas Arborea	20	12	01.22.20	Zona E – Sottozona E2	Diritto di superficie
Palmas Arborea	20	13	01.51.00	Zona E – Sottozona E2	Diritto di superficie
Palmas Arborea	20	14	00.77.95	Zona E – Sottozona E2	Diritto di superficie
Palmas Arborea	20	16	02.67.20	Zona E – Sottozona E2	Diritto di superficie
Palmas Arborea	20	18	01.45.85	Zona E – Sottozona E2	Diritto di superficie
Palmas Arborea	20	19	00.86.00	Zona E – Sottozona E2	Diritto di superficie
Palmas Arborea	20	20	04.40.25	Zona E – Sottozona E2	Diritto di superficie
Palmas Arborea	20	24	00.66.80	Zona E – Sottozona E2	Diritto di superficie
Palmas Arborea	20	25	02.26.10	Zona E – Sottozona E2	Diritto di superficie
Palmas Arborea	20	26	01.28.10	Zona E – Sottozona E2	Diritto di superficie
Palmas Arborea	20	28	00.80.80	Zona E – Sottozona E2	Diritto di superficie
Palmas Arborea	20	29	01.77.10	Zona E – Sottozona E2	Diritto di superficie
Palmas Arborea	20	30	01.47.10	Zona E – Sottozona E2	Diritto di superficie
Palmas Arborea	20	31	01.06.20	Zona E – Sottozona E2	Diritto di superficie
Palmas Arborea	20	32	00.81.20	Zona E – Sottozona E2	Diritto di superficie
Palmas Arborea	20	38	00.54.85	Zona E – Sottozona E2	Diritto di superficie
Palmas Arborea	20	39	00.00.85	Zona E – Sottozona E2	Diritto di superficie
Palmas Arborea	20	42	01.01.95	Zona E – Sottozona E2	Diritto di superficie

Palmas Arborea	20	45	02.19.05	Zona E – Sottozona E2	Diritto di superficie
Palmas Arborea	20	46	00.70.25	Zona E – Sottozona E2	Diritto di superficie
Palmas Arborea	20	47	00.05.05	Zona E – Sottozona E2	Diritto di superficie
Palmas Arborea	20	49	00.64.45	Zona E – Sottozona E2	Diritto di superficie
Palmas Arborea	20	50	01.17.30	Zona E – Sottozona E2	Diritto di superficie
Palmas Arborea	20	52	01.30.00	Zona E – Sottozona E2	Diritto di superficie
Palmas Arborea	20	53	01.01.20	Zona E – Sottozona E2	Diritto di superficie
Palmas Arborea	20	54	01.25.15	Zona E – Sottozona E2	Diritto di superficie
Palmas Arborea	20	55	02.69.40	Zona E – Sottozona E2	Diritto di superficie
Palmas Arborea	20	56	02.04.10	Zona E – Sottozona E2	Diritto di superficie
Palmas Arborea	20	410	00.87.22	Zona E – Sottozona E2	Diritto di superficie
Palmas Arborea	20	412	00.01.25	Zona E – Sottozona E2	Diritto di superficie
Palmas Arborea	20	414	00.30.42	Zona E – Sottozona E2	Diritto di superficie
Palmas Arborea	20	418	00.43.75	Zona E – Sottozona E2	Diritto di superficie
Palmas Arborea	20	420	00.44.48	Zona E – Sottozona E2	Diritto di superficie
Palmas Arborea	20	422	00.77.75	Zona E – Sottozona E2	Diritto di superficie
Palmas Arborea	20	424	00.00.10	Zona E – Sottozona E2	Diritto di superficie
Palmas Arborea	20	428	00.20.60	Zona E – Sottozona E2	Diritto di superficie
Palmas Arborea	21	24	00.98.15	Zona E – Sottozona E2	Diritto di superficie
Palmas Arborea	21	25	01.38.60	Zona E – Sottozona E2	Diritto di superficie
Palmas Arborea	21	26	00.49.40	Zona E – Sottozona E2	Diritto di superficie
Palmas Arborea	21	27	01.40.55	Zona E – Sottozona E2	Diritto di superficie
Palmas Arborea	21	28	00.59.85	Zona E – Sottozona E2	Diritto di superficie
Palmas Arborea	21	29	02.23.15	Zona E – Sottozona E2	Diritto di superficie
Palmas Arborea	21	30	00.77.40	Zona E – Sottozona E2	Diritto di superficie
Palmas Arborea	21	31	00.76.95	Zona E – Sottozona E2	Diritto di superficie
Palmas Arborea	21	32	00.87.55	Zona E – Sottozona E2	Diritto di superficie
Palmas Arborea	21	33	00.50.55	Zona E – Sottozona E2	Diritto di superficie
Palmas Arborea	21	34	01.88.95	Zona E – Sottozona E2	Diritto di superficie
Palmas Arborea	21	35	00.41.65	Zona E – Sottozona E2	Diritto di superficie
Palmas Arborea	21	36	00.05.40	Zona E – Sottozona E2	Diritto di superficie

Palmas Arborea	21	37	01.63.75	Zona E – Sottozona E2	Diritto di superficie
Palmas Arborea	21	40	01.24.50	Zona E – Sottozona E2	Diritto di superficie
Palmas Arborea	21	41	01.90.10	Zona E – Sottozona E2	Diritto di superficie
Palmas Arborea	21	42	01.20.95	Zona E – Sottozona E2	Diritto di superficie
Palmas Arborea	21	43	01.85.25	Zona E – Sottozona E2	Diritto di superficie
Palmas Arborea	21	44	04.32.45	Zona E – Sottozona E2	Diritto di superficie
Palmas Arborea	21	45	01.11.60	Zona E – Sottozona E2	Diritto di superficie
Palmas Arborea	21	46	02.23.40	Zona E – Sottozona E2	Diritto di superficie
Palmas Arborea	21	48	02.89.05	Zona E – Sottozona E2	Diritto di superficie
Palmas Arborea	21	49	0.05.00	Zona E – Sottozona E2	Diritto di superficie
Palmas Arborea	21	51	01.92.25	Zona E – Sottozona E2	Diritto di superficie
Palmas Arborea	21	52	01.78.70	Zona E – Sottozona E2	Diritto di superficie
Palmas Arborea	21	53	00.49.35	Zona E – Sottozona E2	Diritto di superficie
Palmas Arborea	21	54	00.34.10	Zona E – Sottozona E2	Diritto di superficie
Palmas Arborea	21	56	00.19.75	Zona E – Sottozona E2	Diritto di superficie
Palmas Arborea	21	57	04.56.10	Zona E – Sottozona E2	Diritto di superficie
Palmas Arborea	21	58	00.71.65	Zona E – Sottozona E2	Diritto di superficie
Palmas Arborea	21	59	00.30.45	Zona E – Sottozona E2	Diritto di superficie
Palmas Arborea	21	61	01.02.65	Zona E – Sottozona E2	Diritto di superficie
Palmas Arborea	21	63	03.24.10	Zona E – Sottozona E2	Diritto di superficie
Palmas Arborea	21	64	01.15.95	Zona E – Sottozona E2	Diritto di superficie
Palmas Arborea	21	65	00.40.90	Zona E – Sottozona E2	Diritto di superficie
Palmas Arborea	21	66	06.36.10	Zona E – Sottozona E2	Diritto di superficie
Palmas Arborea	21	70	02.96.05	Zona E – Sottozona E2	Diritto di superficie
Palmas Arborea	21	71	02.56.25	Zona E – Sottozona E2	Diritto di superficie
Palmas Arborea	21	72	02.04.30	Zona E – Sottozona E2	Diritto di superficie
Palmas Arborea	21	74	00.91.35	Zona E – Sottozona E2	Diritto di superficie
Palmas Arborea	21	76	02.46.90	Zona E – Sottozona E2	Diritto di superficie
Palmas Arborea	21	78	01.74.60	Zona E – Sottozona E2	Diritto di superficie
Palmas Arborea	21	681	00.11.75	Zona E – Sottozona E2	Diritto di superficie
Palmas Arborea	21	686	33.81.85	Zona E – Sottozona E2	Diritto di superficie

Palmas Arborea	22	6	03.45.25	Zona E – Sottozona E2	Diritto di superficie
Palmas Arborea	22	10	01.27.70	Zona E – Sottozona E2	Diritto di superficie
Palmas Arborea	22	12	00.39.75	Zona E – Sottozona E2	Diritto di superficie
Palmas Arborea	22	16	00.32.50	Zona E – Sottozona E2	Diritto di superficie
Palmas Arborea	22	18	00.32.10	Zona E – Sottozona E2	Diritto di superficie
Palmas Arborea	22	28	07.06.90	Zona E – Sottozona E2	Diritto di superficie
Palmas Arborea	22	29	02.01.00	Zona E – Sottozona E2	Diritto di superficie
Palmas Arborea	22	30	01.00.70	Zona E – Sottozona E2	Diritto di superficie
Palmas Arborea	22	34	01.77.70	Zona E – Sottozona E2	Diritto di superficie
Palmas Arborea	22	56	00.40.10	Zona E – Sottozona E2	Diritto di superficie
Palmas Arborea	22	59	00.34.65	Zona E – Sottozona E2	Diritto di superficie
Palmas Arborea	22	61	00.32.65	Zona E – Sottozona E2	Diritto di superficie
Palmas Arborea	22	62	01.60.95	Zona E – Sottozona E2	Diritto di superficie
Palmas Arborea	22	63	00.88.10	Zona E – Sottozona E2	Diritto di superficie
Palmas Arborea	22	64	00.16.85	Zona E – Sottozona E2	Diritto di superficie
Palmas Arborea	22	84	00.27.15	Zona E – Sottozona E2	Diritto di superficie
Palmas Arborea	22	85	00.27.95	Zona E – Sottozona E2	Diritto di superficie
Palmas Arborea	22	86	00.84.85	Zona E – Sottozona E2	Diritto di superficie
Palmas Arborea	22	87	00.15.20	Zona E – Sottozona E2	Diritto di superficie
Palmas Arborea	22	103	00.16.88	Zona E – Sottozona E2	Diritto di superficie
Palmas Arborea	22	116	00.18.26	Zona E – Sottozona E2	Diritto di superficie
Palmas Arborea	22	121	01.38.93	Zona E – Sottozona E2	Diritto di superficie
Palmas Arborea	22	124	02.98.51	Zona E – Sottozona E2	Diritto di superficie
Palmas Arborea	22	127	29.24.95	Zona E – Sottozona E2	Diritto di superficie
Palmas Arborea	22	250	01.21.17	Zona E – Sottozona E2	Diritto di superficie
Palmas Arborea	22	252	00.33.02	Zona E – Sottozona E2	Diritto di superficie
Palmas Arborea	22	253	00.39.43	Zona E – Sottozona E2	Diritto di superficie
Palmas Arborea	22	255	00.92.17	Zona E – Sottozona E2	Diritto di superficie
Palmas Arborea	22	256	00.00.45	Zona E – Sottozona E2	Diritto di superficie
Palmas Arborea	22	258	01.34.77	Zona E – Sottozona E2	Diritto di superficie
Palmas Arborea	22	259	00.02.41	Zona E – Sottozona E2	Diritto di superficie

Palmas Arborea	22	261	00.11.48	Zona E – Sottozona E2	Diritto di superficie
Palmas Arborea	22	262	17.13.81	Zona E – Sottozona E2	Diritto di superficie
Palmas Arborea	22	264	00.57.96	Zona E – Sottozona E2	Diritto di superficie
Palmas Arborea	22	265	00.85.71	Zona E – Sottozona E2	Diritto di superficie
Palmas Arborea	22	268	00.22.09	Zona E – Sottozona E2	Diritto di superficie
Palmas Arborea	22	270	00.72.71	Zona E – Sottozona E2	Diritto di superficie
Palmas Arborea	22	271	00.12.65	Zona E – Sottozona E2	Diritto di superficie
Palmas Arborea	22	273	00.82.93	Zona E – Sottozona E2	Diritto di superficie
Palmas Arborea	22	274	00.00.37	Zona E – Sottozona E2	Diritto di superficie
Palmas Arborea	22	276	00.97.33	Zona E – Sottozona E2	Diritto di superficie
Palmas Arborea	22	277	01.42.62	Zona E – Sottozona E2	Diritto di superficie
Palmas Arborea	22	279	00.12.35	Zona E – Sottozona E2	Diritto di superficie
Palmas Arborea	22	280	00.87.79	Zona E – Sottozona E2	Diritto di superficie
Palmas Arborea	22	282	00.64.51	Zona E – Sottozona E2	Diritto di superficie
Palmas Arborea	22	283	00.22.17	Zona E – Sottozona E2	Diritto di superficie
Palmas Arborea	22	285	00.62.79	Zona E – Sottozona E2	Diritto di superficie
Palmas Arborea	22	286	00.29.36	Zona E – Sottozona E2	Diritto di superficie
Palmas Arborea	22	289	00.98.55	Zona E – Sottozona E2	Diritto di superficie
Superficie totale proprietà disponibile			363.35.53		
Superficie pannelli fotovoltaici			50.69.09		
Superficie coltivazione Mandorleto			27.00.00		
Superficie coltivazioni lavanda, aloe, asparagi, interfile pannelli			157.00.00		
COMUNE	FOGLIO	MAPPALE	SUP.Ha	DEST. URBANISTICA	TITOLO DI POSSESSO
Oristano	24	74	02.16.65	Zona E – Sottozona E3	Preliminare d'acquisto
Superficie totale terreno nuova SS Terna			02.16.65		

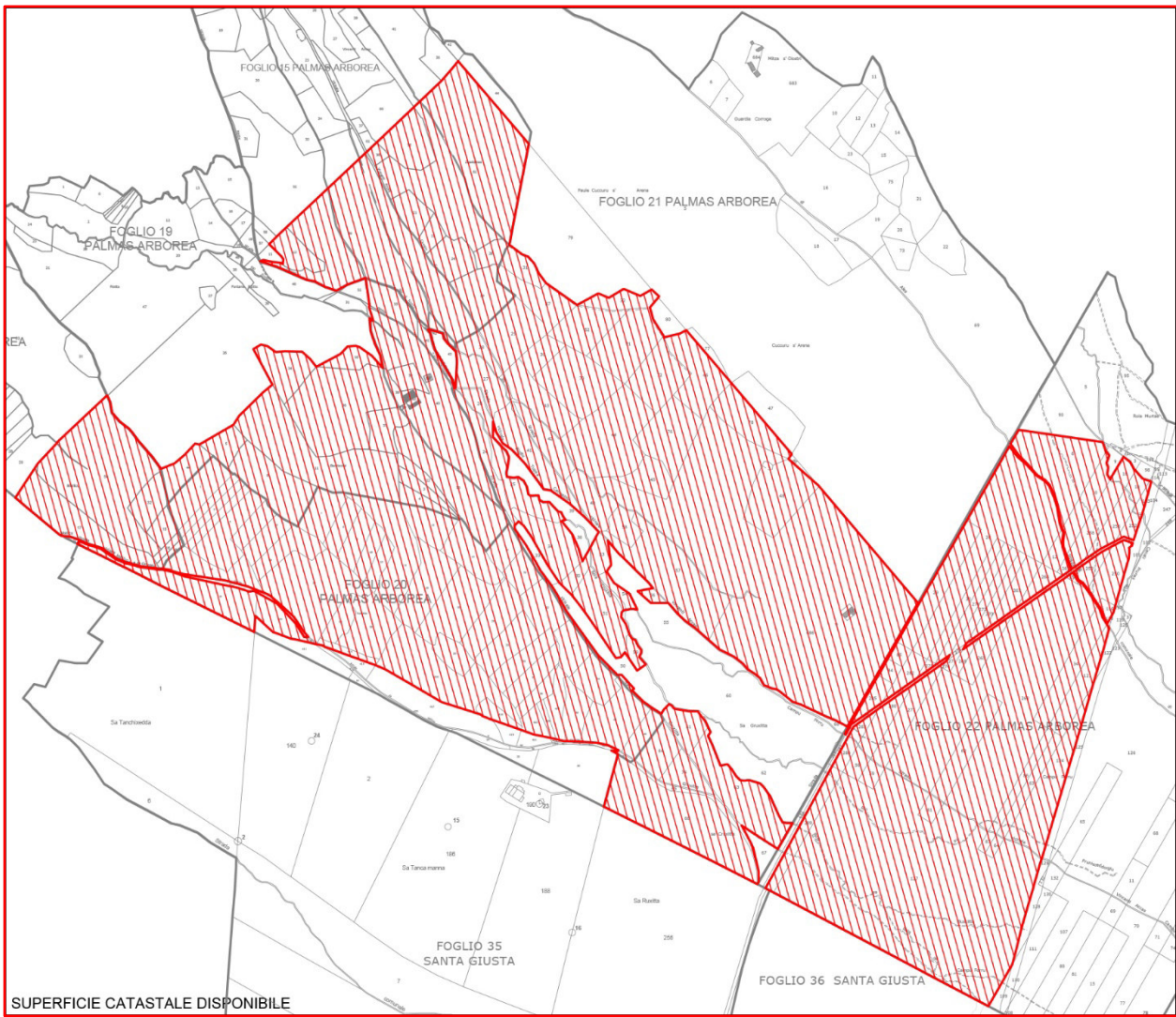


Figura 4: Inquadramento Catastale

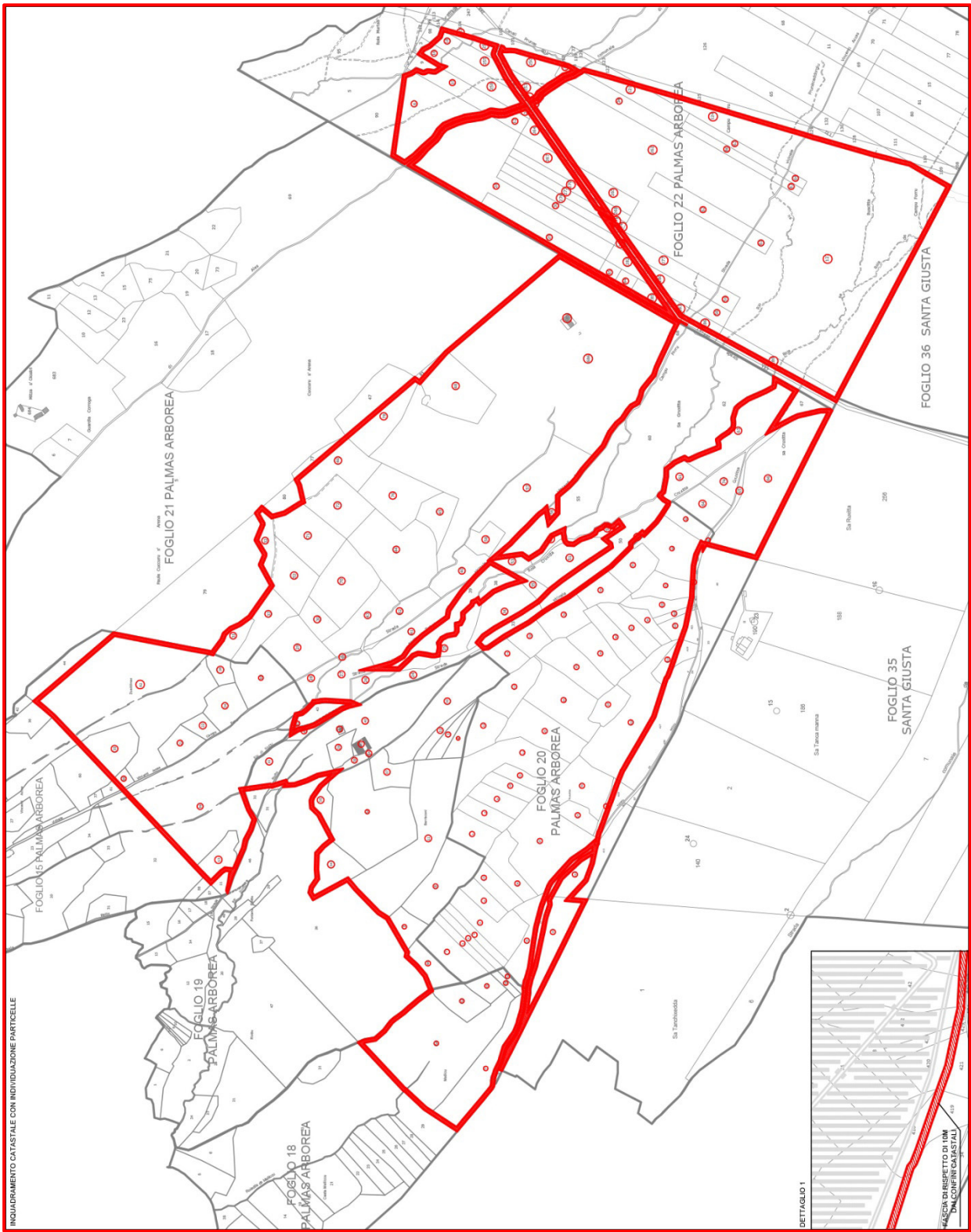


Figura 5: Inquadramento Catastale

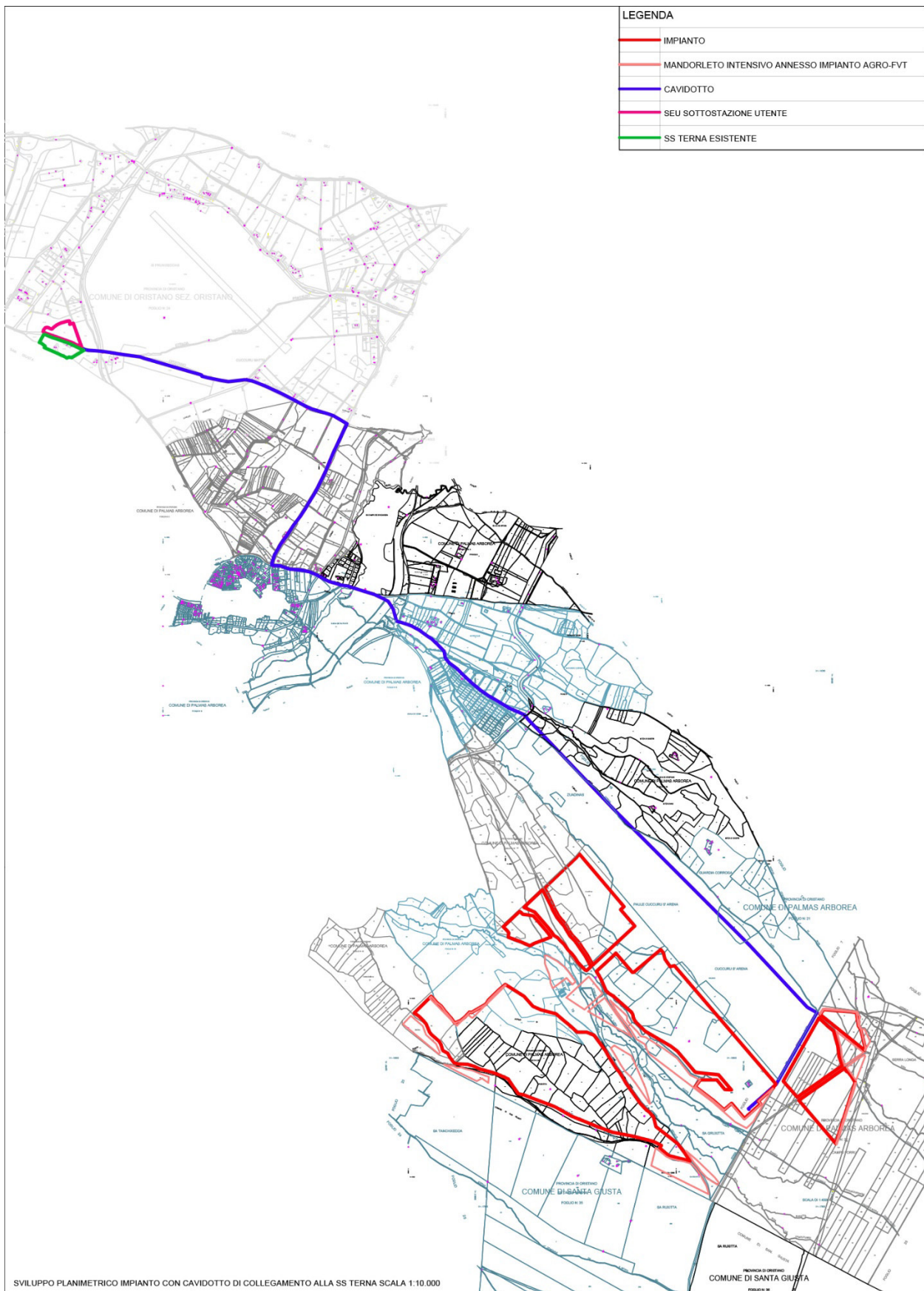


Figura 6: Inquadramento Catastale e connessione Impianto

6. Il Piano di monitoraggio ambientale

Il Piano di Monitoraggio (MPA) rappresenta, per tutte le opere soggette a VIA, lo strumento che fornisce la reale misura dell'evoluzione dello stato dell'ambiente nelle varie fasi di attuazione dell'opera e che consente ai soggetti responsabili (Proponente, Autorità Competenti) di individuare i segnali necessari per attivare preventivamente e tempestivamente eventuali azioni correttive qualora le "risposte" ambientali non siano rispondenti alle previsioni effettuate nell'ambito del processo di VIA.

La presente relazione intende illustrare le metodologie realizzative del PMA da espletarsi in un arco temporale di 3 anni dall'autorizzazione alla realizzazione dell'impianto, relativamente all'impianto fotovoltaico per la produzione di energia elettrica in progetto.

Il PMA sarà commisurato alla significatività degli impatti ambientali previsti nello SIA (estensione dell'area geografica interessata e caratteristiche di sensibilità/criticità delle aree potenzialmente soggette ad impatti significativi; ordine di grandezza qualitativo e quantitativo, probabilità, durata, frequenza, reversibilità, complessità degli impatti).

Il PMA deve essere strutturato in maniera sufficientemente flessibile per poter essere eventualmente rimodulato nelle fasi progettuali e operative successive alla procedura di VIA: in tali fasi potrà infatti emergere la necessità di modificare il PMA, sia a seguito di specifiche richieste avanzate dalle diverse autorità ambientali competenti, sia a seguito di situazioni oggettive che possono condizionare la fattibilità tecnica delle attività programmate dal Proponente.

Gli obiettivi del PMA e le conseguenti attività che dovranno essere programmate e adeguatamente caratterizzate sono:

- a. verifica dello scenario ambientale di riferimento utilizzato nello SIA e caratterizzazione delle condizioni ambientali da confrontare con le successive fasi di monitoraggio mediante la rilevazione dei parametri caratterizzanti lo stato delle componenti ambientali e le relative tendenze in atto prima dell'avvio dei lavori per la realizzazione dell'opera (monitoraggio ante operam).
- b. verifica delle previsioni degli impatti ambientali contenute nello SIA e delle variazioni dello scenario di base mediante la rilevazione dei parametri presi a riferimento per le diverse componenti ambientali soggette ad un impatto significativo a seguito dell'attuazione dell'opera nelle sue diverse fasi (monitoraggio degli effetti ambientali in corso d'opera e post operam); tali attività consentiranno di:

- I. verificare l'efficacia delle misure di mitigazione previste nello SIA per ridurre la significatività degli impatti ambientali individuati in fase di cantiere e di esercizio;
 - II. individuare eventuali impatti ambientali non previsti o di entità superiore rispetto alle previsioni contenute nello SIA e programmare le opportune misure correttive per la loro gestione/risoluzione.
- c. comunicazione degli esiti delle attività di cui ai punti precedenti (alle autorità preposte ad eventuali controlli, al pubblico).

7.TIPOLOGIA DI INTERVENTO

Come specificato in precedenza, il presente progetto si può definire un impianto agro-fotovoltaico in quanto si estende su una superficie territoriale di circa **174.89.64** ettari occupati dall'impianto fotovoltaico connesso ad un progetto di valorizzazione agricola caratterizzato dalla presenza di aree coltivabili tra le strutture di sostegno (interfile), culture aromatiche e officinali nelle aree interne e fasce arboree perimetrali, per la mitigazione visiva dell'impianto. All'interno del parco, infatti, saranno presenti aree dedicate al pascolo ovino di tipo vagante, quale soluzione ecocompatibile ed economicamente sostenibile, che consente di valorizzare al massimo le potenzialità agricole del parco fotovoltaico.

Al fine di ottimizzare le operazioni di valorizzazione ambientale ed agricola dell'area a completamento di un indirizzo programmatico gestionale che mira alla conservazione e protezione dell'ambiente nonché all'implementazione delle caratterizzazioni legate alla biodiversità,.

Il presente progetto integrato, per la parte "agro", è basato sui principi dell'agricoltura biologica, con colture diversificate, al fine di promuovere l'organizzazione della filiera alimentare ed il benessere degli animali.

Il progetto integrato con l'impianto fotovoltaico, rende più efficiente l'uso dell'energia nell'agricoltura e nell'industria alimentare, e favorisce l'approvvigionamento e l'utilizzo di fonti di energia rinnovabili ed altresì contribuisce alla riduzione delle emissioni di gas a effetto serra.

8. Riferimenti normativi nazionali

D.Lgs.152/2006 e s.m.i.

Il DPCM 27.12.1988 recante "Norme tecniche per la redazione degli Studi di Impatto Ambientale", tutt'ora in vigore in virtù dell'art.34, comma 1 del D.Lgs.152/2006 e s.m.i., nelle more dell'emanazione di nuove norme tecniche, prevede che "...la definizione degli strumenti di gestione e di controllo e, ove necessario, le reti di monitoraggio ambientale, documentando la localizzazione dei punti di misura e i parametri ritenuti opportuni" costituisca parte integrante del Quadro di Riferimento Ambientale (Art. 5, lettera e).

Il D.Lgs.152/2006 e s.m.i. rafforza la finalità del monitoraggio ambientale attribuendo ad esso la valenza di vera e propria fase del processo di VIA che si attua successivamente all'informazione sulla decisione (art.19, comma 1, lettera h). Il monitoraggio ambientale è individuato nella Parte Seconda del D.Lgs.152/2006 e s.m.i., (art.22, lettera e); punto 5-bis dell'Allegato VII come "descrizione delle misure previste per il monitoraggio" facente parte dei contenuti dello Studio di Impatto Ambientale ed è quindi documentato dal proponente nell'ambito delle analisi e delle valutazioni contenute nello stesso SIA.

Il monitoraggio è infine parte integrante del provvedimento di VIA (art.28 D.Lgs.152/2006 e s.m.i.) che "contiene ogni opportuna indicazione per la progettazione e lo svolgimento delle attività di controllo e monitoraggio degli impatti".

In analogia alla VAS, il processo di VIA non si conclude quindi con la decisione dell'autorità competente ma prosegue con il monitoraggio ambientale per il quale il citato art.28 individua le seguenti finalità:

- controllo degli impatti ambientali significativi provocati dalle opere approvate;
- corrispondenza alle prescrizioni espresse sulla compatibilità ambientale dell'opera;
- individuazione tempestiva degli impatti negativi imprevisi per consentire all'autorità;
- competente di adottare le opportune misure correttive che, nel caso di impatti negativi ulteriori e diversi, ovvero di entità significativamente superiore rispetto a quelli previsti e valutati nel provvedimento di valutazione dell'impatto ambientale, possono comportare, a titolo cautelativo, la modifica del provvedimento rilasciato;
- informazione al pubblico sulle modalità di svolgimento del monitoraggio, sui risultati e sulle eventuali misure correttive adottate, attraverso i siti web dell'autorità competente e delle agenzie interessate.

D.Lgs.163/2006 e s.m.i.

Il D.Lgs.163/2006 e s.m.i regola la VIA per le opere strategiche e di preminente interesse nazionale (Legge Obiettivo 443/2001) e definisce per i diversi livelli di progettazione (preliminare, definitiva, esecutiva) i contenuti specifici del monitoraggio ambientale.

Ai sensi dell'Allegato XXI (Sezione II) al D.Lgs.163/2006 e s.m.i.:

- il Progetto di Monitoraggio Ambientale costituisce parte integrante del progetto definitivo (art.8, comma 2, lettera g),
- la relazione generale del progetto definitivo " riferisce in merito ai criteri in base ai quali si è operato per la redazione del progetto di monitoraggio ambientale con particolare riferimento per ciascun componente impattata e con la motivazione per l'eventuale esclusione di taluna di esse" (art.9, comma 2, lettera i), sono definiti i criteri per la redazione del PMA per le opere soggette a VIA in sede statale, e comunque ove richiesto (art.10, comma 3):

a) il progetto di monitoraggio ambientale (PMA) deve illustrare i contenuti, i criteri, le metodologie, l'organizzazione e le risorse che saranno impiegate successivamente per attuare il piano di monitoraggio ambientale (PMA), definito come l'insieme dei controlli da effettuare attraverso la rilevazione e misurazione nel tempo di determinati parametri biologici, chimici e fisici che caratterizzano le componenti ambientali impattate dalla realizzazione e/o dall'esercizio delle opere;

b) il progetto di monitoraggio ambientale dovrà uniformarsi ai disposti del citato D.M. 1° aprile 2004 del Ministro dell'ambiente e della tutela del territorio; in particolare dovranno essere adottati le tecnologie ed i sistemi innovativi ivi previsti. Secondo quanto stabilito dalle linee guida nella redazione del PMA si devono seguire le seguenti fasi progettuali:

- analisi del documento di riferimento e pianificazione delle attività di progettazione;
- definizione del quadro informativo esistente;
- identificazione ed aggiornamento dei riferimenti normativi e bibliografici;
- scelta delle componenti ambientali;
- scelta delle aree da monitorare;
- strutturazione delle informazioni;
- programmazione delle attività.

Per consentire una più efficace attuazione di quanto previsto dalla disciplina di VIA delle opere strategiche e considerata la rilevanza territoriale e ambientale delle stesse, l'allora "Commissione Speciale VIA" ha predisposto nel 2003, e successivamente aggiornato nel 2007, le "Linee Guida per il Progetto di Monitoraggio Ambientale (PMA) delle infrastrutture strategiche ed insediamenti produttivi di cui al D.Lgs. 163/2006 che rappresentano un utile documento di riferimento tecnico per la predisposizione del PMA da parte dei proponenti e per

consentire alla Commissione stessa di assolvere con maggiore efficacia ai propri compiti (art.185 del D.Lgs.163/2006 e s.m.i.).

9.Contenuti del Piano di Monitoraggio Ambientale (PMA)

Il Piano di Monitoraggio Ambientale persegue i seguenti obiettivi generali:

- verificare la conformità alle previsioni di impatto ambientale individuate nel SIA (fase di costruzione e di esercizio);
- correlare gli stati ante operam, in corso d'opera e post operam, al fine di valutare l'evolversi della situazione;
- garantire, durante la costruzione, il pieno controllo della situazione ambientale;
- verificare l'efficacia delle misure di mitigazione;
- fornire gli elementi di verifica necessari per la corretta esecuzione delle procedure di monitoraggio;
- effettuare, nelle fasi di costruzione e di esercizio, gli opportuni controlli sull'esatto adempimento dei contenuti e delle eventuali prescrizioni e raccomandazioni formulate nel provvedimento di compatibilità ambientale.

La redazione del PMA è condotta in riferimento alla documentazione relativa al progetto dell'opera e allo Studio di Impatto Ambientale, alla relativa procedura di V.I.A ed è articolata nelle seguenti fasi progettuali:

- analisi dei documenti di riferimento e definizione del quadro informativo esistente;
- identificazione ed aggiornamento dei riferimenti normativi e bibliografici;
- scelta delle componenti ambientali;
- scelta delle aree critiche da monitorare;
- definizione della struttura delle informazioni (contenuti e formato);
- prima stesura del PMA;
- presentazione del PMA all'ente regionale competente;
- acquisizione di pareri, osservazioni e prescrizioni;
- stesura del PMA definitivo;
- presentazione del PMA definitivo all'ente regionale competente per la definitiva approvazione.

Si precisa che il presente Piano di Monitoraggio e Controllo non tiene ancora conto dei pareri pervenuti da parti di tutti gli Enti, in particolare da parte del Dipartimento Ambiente (CTRA). A seguito della presente stesura dopo l'espressione del parere dei vari enti il presente potrà essere aggiornato con tutte le prescrizioni fornite dai vari enti ed emesso in forma definitiva.

10.Scelta delle Componenti ambientali

Per ciascuna componente/fattore ambientale vengono forniti indirizzi operativi per le attività di monitoraggio che saranno di seguito descritte nell'ambito del presente PMA.

Le componenti/fattori ambientali trattate sono:

- Atmosfera e Clima (qualità dell'aria);
- Ambiente idrico (acque sotterranee e acque superficiali);
- Suolo e sottosuolo (qualità dei suoli, geomorfologia);
- Paesaggio e beni culturali.
- Ecosistemi e biodiversità(componente vegetazione, fauna);
- Salute Pubblica (rumore);

Le componenti/fattori ambientali sopra elencate ricalcano sostanzialmente quelle indicate nell'Allegato I al DPCM 27.12.1988 e potranno essere oggetto di successivi aggiornamenti e integrazioni sia in relazione all'emanazione delle nuove norme tecniche per la redazione degli Studi di Impatto Ambientale, previste dall'art.34 del D.Lgs.152/2006 e s.m.i., che a seguito del recepimento della direttiva 2014/52/UE che modifica la direttiva VIA 2011/92/UE.

Giova inoltre ricordare che sia la "Salute pubblica" che gli "Ecosistemi" sono componenti ambientali a carattere trasversale rispetto ad altre componenti/fattori ambientali per i quali la stessa normativa ambientale prevede in alcuni casi "valori limite" basati proprio sugli obiettivi di protezione della salute umana e degli ecosistemi (es. qualità dell'aria, qualità delle acque, rumore, vibrazioni etc..).

Pertanto il monitoraggio ambientale potrà comunque essere efficacemente attuato in maniera "integrata" sulla base degli esiti del monitoraggio delle diverse componenti/fattori ambientali, sia biotici che abiotici, che possono influenzare in maniera diretta o indiretta la salute delle popolazioni e degli ecosistemi (la qualità dell'aria, il clima acustico e vibrazionale, la qualità delle acque, la qualità dei suoli, i campi elettromagnetici, ecc.) e, per gli ecosistemi, in base al monitoraggio degli elementi floristici e faunistici e delle relative fitocenosi e zoocenosi (componenti Vegetazione e Fauna). Si ritiene tuttavia importante segnalare che sono numerose le esperienze già consolidate in ambito internazionale, comunitario e regionale relative alla Valutazione dell'Impatto Sanitario (VIS) come strumento che, integrato alle VIA, consenta di "stimare gli effetti potenziali sulla salute di una popolazione di una politica piano o progetto e la distribuzione di tali effetti all'interno della popolazione". Solo a seguito dell'adozione di metodologie e strumenti per la valutazione appropriata degli effetti sulla salute umana nell'ambito della VIA sarà quindi possibile delineare idonee metodologie e strumenti per il monitoraggio nel tempo di tali effetti, con lo scopo di controllare che siano effettivamente rispondenti a quelli previsti nella fase di valutazione. Ciascuna

componente/fattore ambientale è trattata nei successivi paragrafi secondo uno schema-tipo articolato in linea generale in:

- obiettivi specifici del monitoraggio;
- localizzazione delle aree di indagine e delle stazioni/punti di monitoraggio;
- parametri analitici;
- frequenza e durata del monitoraggio;
- metodologie di riferimento (campionamento, analisi, elaborazione dati);
- valori limite normativi e/o standard di riferimento.

In riferimento al numero ed alla tipologia dei parametri analitici proposti, si evidenzia che essi rappresentano un insieme necessariamente ampio e complesso all'interno del quale si potranno individuare ed utilizzare quelli pertinenti agli obiettivi specifici del Progetto di Monitoraggio Ambientale definito in funzione delle caratteristiche dell'opera, del contesto localizzativo e della significatività degli impatti ambientali attesi. IL PMA è finalizzato a valutare, in relazione alla costruzione e all'esercizio dell'opera, le eventuali variazioni, rispetto alla situazione ante operam, di tutti i parametri e/o indicatori utilizzati per definire le caratteristiche qualitative e quantitative delle singole componenti.

11.Componente Atmosfera e Clima

Il PMA è finalizzato a caratterizzare la qualità dell'aria ambiente nelle diverse fasi (ante operam, in corso d'opera e post operam) mediante rilevazioni visive eventualmente integrate da tecniche di modellizzazione, focalizzando l'attenzione sugli inquinanti direttamente o indirettamente immessi nell'atmosfera.

Si precisa che la fonte fotovoltaico non rilascia sostanze inquinanti, e che va valutata per tale componente il possibile fenomeno d'innalzamento delle polveri.

Mitigazione impatti sull'atmosfera e sul clima

Durante la fase di cantiere, per effetto delle lavorazioni legate ai movimenti di terra e al transito degli automezzi, è prevedibile l'innalzamento di polveri. Per tale motivo, durante l'esecuzione dei lavori -ante operam- saranno adottate tutte le accortezze utili per ridurre tali interferenze. In particolare si prevederà quale mitigazione degli impatti:

- periodica e frequente bagnatura dei tracciati interessati dagli interventi di movimento terra;
- bagnatura e/o copertura dei cumuli di terreno e altri materiali da ri-utilizzare;
- copertura dei carichi nei cassoni dei mezzi di trasporto, quando se ne rischia la dispersione nel corso del moto;

- pulizia ad umido dei pneumatici dei veicoli in uscita dal cantiere e/o in ingresso sulle strade frequentate dal traffico estraneo;
- copertura con pannelli mobili delle piste provvisorie in prossimità dei recettori di maggiore sensibilità ed in corrispondenza dei punti di immissione sulla viabilità esistente;
- l'impiego di barriere antipolvere temporanee (se necessarie).

L'area circostante il sito di impianto non è interessata da insediamenti antropici o da infrastrutture di carattere tecnologico che possano compromettere la qualità dell'aria. In considerazione del fatto che l'impianto fotovoltaico è assolutamente privo di emissioni aeriformi non sono previste interferenze con il comparto atmosfera che, anzi, considerando una scala più ampia, non potrà che beneficiare delle mancate emissioni riconducibili alla generazione di energia tramite questa fonte rinnovabile. In definitiva, il processo di produzione di energia elettrica, è un processo totalmente pulito con assenza di emissioni in atmosfera per cui la qualità dell'area e le condizioni climatiche che ne derivano non verranno alterate dal funzionamento dell'impianto proposto. Tutte le superfici di cantiere non necessarie alla gestione dell'impianto saranno oggetto di inerbimento o verranno restituite alle pratiche agricole. Durante la fase di esercizio -post operam- le emissioni di polveri connesse alla presenza dell'impianto sono da ritenersi marginali, se non addirittura nulle.

Fase di dismissione:

Gli impatti relativi alla fase di dismissione sono paragonabili a quelli già individuati per la fase di cantiere e, quindi, riconducibili essenzialmente a:

- Innalzamento di polveri;
- Emissioni di rumore e vibrazioni;

Per questa fase vale quanto già discusso per la fase realizzativa.

Le operazioni di monitoraggio previste sono le seguenti :

In fase di cantiere :

- Controllo periodico giornaliero del transito dei mezzi e del materiale trasporto, del
- materiale accumulato (terre da scavo);
- Parametri di controllo :
- Verifica visiva delle caratteristiche delle strade utilizzate per il trasporto
- Controllo dello stato di manutenzione dei pneumatici dei mezzi che trasportano e
- spostano materiale in sito;
- Verifica dei cumuli di materiale temporaneo stoccato e delle condizioni meteo (raffiche
- di vento , umidità dell'aria etc..);

Azioni e responsabili delle azioni di controllo del PMA :

In fase di cantiere le operazioni di controllo giornaliera saranno effettuate dalla Direzione Lavori.

Gli interventi e le azioni da prevedere sono:

- Analisi delle caratteristiche climatiche e meteo diffusive dell'area di studio tramite anche la raccolta e organizzazione dei dati meteorologici disponibili per verificare l'influenza delle caratteristiche meteorologiche locali sulla diffusione e trasporto delle polveri;
- Dare opportune indicazioni sulle coperture da utilizzare sui mezzi che trasportano materiale di scavo e terre;
- Indicare alle imprese la viabilità da percorrere per evitare innalzamento di polveri ;
- Controllo dei pneumatici che non risultino particolarmente usurati e che possano quindi favorire l'innalzamento polveri;
- Far adottare le misure di mitigazione in tempi congrui per evitare l'innalzamento di polveri.

12.Componente Ambiente Idrico

Il PMA deve essere contestualizzato nell'ambito della normativa di settore rappresentata a livello comunitario dalla Direttiva Quadro sulle Acque 2000/60/CE (DQA), dalla direttiva 2006/118/CE relativa alla protezione delle acque sotterranee dall'inquinamento.

Le disposizioni comunitarie sono state recepite dal nostro ordinamento dal D. Lgs. 152/2006 e s.m.i., Parte III - Norme in materia di difesa del suolo e lotta alla desertificazione, di tutela delle acque dall'inquinamento e di gestione delle risorse idriche - (artt. 53 - 176)] e dai suoi Decreti attuativi, unitamente al D.Lgs. n. 30/2009 per le acque sotterranee.

Per il monitoraggio in corso d'opera (fase di cantiere) e post operam (fase di esercizio), il PMA per "le acque superficiali e sotterranee" in linea generale dovrà essere finalizzato all'acquisizione di dati relativi alle:

- variazioni dello stato quali - quantitativo dei corpi idrici in relazione agli obiettivi fissati dalla normativa e dagli indirizzi pianificatori vigenti, in funzione dei potenziali impatti individuati;
- variazioni delle caratteristiche idrografiche e del regime idrologico ed idraulico dei corsi d'acqua e delle relative aree di espansione;
- interferenze indotte sul trasporto solido naturale, sui processi di erosione e deposizione dei sedimenti fluviali e le conseguenti modifiche del profilo degli alvei, sugli interrimenti dei bacini idrici naturali e artificiali.

Durante la fase di cantiere verranno previsti opportuni sistemi di regimentazione delle acque superficiali che dreneranno le portate meteoriche verso i compluvi naturali. Le aree di cantiere non saranno impermeabilizzate e le movimentazioni riguarderanno strati superficiali. Durante la fase di cantiere non ci sarà dunque alterazione del deflusso idrico superficiale, anche in funzione del fatto che sulle aree interessate dalle opere non è stato rilevato un reticolo idrografico di rilievo.

Al contrario, si potrebbero verificare interferenze con il deflusso idrico profondo, per effetto della realizzazione della posa dei pali di fondazione. In ogni caso per la modestia del fenomeno di circolazione acquifera sotterranea, per l'interferenza di tipo puntuale dei pali di fondazione non si prevedrà un fenomeno di interferenza rilevante con la falda o comunque si rileverà un'alterazione del deflusso di scarsa importanza.

Per quanto attiene al deflusso superficiale, l'eventuale contaminazione, dovuta al rilascio di sostanze volatili di scarico degli automezzi, risulterebbe comunque limitata all'arco temporale necessario per l'esecuzione dei lavori (periodo breve) e, quindi, le quantità di inquinanti complessive rilasciate risulterebbero basse e, facilmente, diluibili ai valori di accettabilità.

Nel caso di rilasci di oli o altre sostanze liquide inquinanti, si provvederà all'asportazione delle zolle secondo quanto previsto dal D. Lgs . 152/2006 e ss.mm. e ii.

L'impianto fotovoltaico si compone di piste, in corrispondenza delle quali verranno previsti opportuni sistemi di regimentazione delle acque superficiali che raccoglieranno le eventuali acque meteoriche drenandole verso i compluvi naturali. Le uniche opere profonde riguarderanno i pali di fondazione. L'intero impianto, realizzato in pieno accordo con la conformazione orografica delle aree, non comporterà significative modificazioni alla morfologia del sito né comporterà una barriera al deflusso idrico superficiale.

Gli impatti relativi alla fase di dismissione riguardano:

l'alterazione del deflusso idrico;

Il deflusso superficiale verrà garantito tramite gli opportuni sistemi di regimentazione;

Azioni da intraprendere per mitigare impatti

Premettendo che gli impatti sono poco rilevanti, si precisa che in fase di cantiere saranno predisposte le seguenti misure di mitigazione.

In fase di cantiere per acque profonde - ante operam :

- Ubicazione oculata del cantiere e utilizzo di servizi igienici chimici, senza possibilità di rilascio di sostanze inquinanti nel sottosuolo;
- Verifica della presenza di falde acquifere prima della realizzazione di pali di fondazione.

In caso di presenza di falda si predisporranno tutte le accortezze in fase di realizzazione per evitare interferenze che possano modificare il normale deflusso delle acque prevedendo qualora necessario opportune opere di drenaggio per il transito delle acque profonde;

- Stoccaggio opportuno dei rifiuti evitando il rilascio di percolato e olii, si precisa a tal proposito che non si prevede la produzione di rifiuti che possano rilasciare percolato, tuttavia anche il rifiuto prodotto da attività antropiche in prossimità delle aree di presidio sarà smaltito in maniera giornaliera o secondo le modalità di raccolta differenziata previste nel comune in cui si realizza l'opera;
- Raccolta di lubrificanti e prevenzione delle perdite accidentali, prevedendo opportuni cassonetti o tappeti atti ad evitare il contatto con il suolo degli elementi che potrebbero generare perdite di oli si precisa a tal proposito che non si prevede la produzione di rifiuti che possano rilasciare percolato, tuttavia anche il rifiuto prodotto da attività antropiche in prossimità delle aree di presidio sarà smaltito in maniera giornaliera o secondo le modalità di raccolta differenziata previste nel comune in cui si realizza l'opera;

In fase di cantiere per acque superficiali:

- Ubicazione dell'impianto in aree non depresse e a opportuna distanza da corsi d'acqua superficiali;
- Realizzazione di cunette per la regimentazione delle acque meteoriche nel perimetro delle aree di cantiere, da ridimensionare a seguito della rinaturalizzazione delle opere;

In fase di regime per acque superficiali e post operam:

- Realizzazione di cunette per la regimentazione delle acque meteoriche nel perimetro delle aree rinaturalizzate con precisa individuazione del recapito finale;

Operazioni di Monitoraggio :

Le operazioni di monitoraggio previste sono le seguenti :

In fase di cantiere :

- Controllo periodico giornaliero e/o settimanale visivo delle aree di stoccaggio dei rifiuti prodotti dal personale operativo, e controllo delle apparecchiature che potrebbero rilasciare olii o lubrificanti controllando eventuali perdite;
- Controllo periodico giornaliero visivo del corretto deflusso delle acque di regimentazioni superficiali e profonde (durante la realizzazione delle opere di fondazione);

In fase di esercizio :

- Controllo visivo del corretto funzionamento delle regimentazioni superficiali a cadenza mensile o trimestrale per il primo anno di attività, poi semestrale negli anni successivi (con possibilità di controlli a seguito di particolari eventi di forte intensità);

Parametri di controllo :

- Verifica visiva dello stato di manutenzione e pulizia delle cunette;

Azioni e responsabili delle azioni di controllo del PMA :

In fase di cantiere le operazioni andranno effettuate dalla Direzione Lavori.

Gli interventi e le azioni da prevedere sono :

- Controllo di perdite, con interventi istantanei nel caso di perdite accidentali di liquidi sul suolo e nel sottosuolo;
- Controllo di ostruzioni delle canalette per la regimentazione delle acque; Controllo della presenza di acqua emergente dal sottosuolo durante le operazioni di scavo e predisposizione di opportune opere drenanti (trincee e canali drenanti);

In fase di regime ed esercizio di cantiere la responsabilità del monitoraggio è della

Società proprietaria del parco che dovrà provvedere a :

- Controllo di ostruzioni delle canalette per la regimentazione delle acque. - Pulizia e manutenzione annuale delle canalette.

13.Componente suolo e sottosuolo

Il PMA deve essere contestualizzato nell'ambito della normativa di settore rappresentata a livello comunitario dal Dlgs.152/06 e ss.mm. e ii e dal D.M.n.161/12 e ss.mme ii.

Per il monitoraggio in corso d'opera (fase di cantiere) e post operam (fase di esercizio), il PMA per "la componente suolo e sottosuolo " in linea generale dovrà essere finalizzato all'acquisizione di dati relativi alla:

- Sottrazione di suolo ad attività pre-esistenti ;
- Entità degli scavi in corrispondenza delle opere da realizzare, controllo dei fenomeni franosi e di erosione sia superficiale che profonda;
- Gestione dei movimenti di terra e riutilizzo del materiale di scavo (E' il Piano di Riutilizzo in sito o altro sito del materiale di scavo);
- Possibile contaminazione per effetto di sversamento accidentale di olii e rifiuti sul suolo.

Per l'impianto in esame come indicato anche nella Relazione di SIA, per la componente si hanno i seguenti impatti:

Fase di cantiere

L'impatto sul suolo e sul sottosuolo indotto dall'impianto dalle opere accessorie durante la fase di cantiere è relativo:

- all'occupazione di superficie;
- alle alterazioni morfologiche;
- all'insorgere di fenomeni di erosione;

L'area effettivamente occupata dalle opere di progetto cavidotti interrati, edifici di impianto adeguamento della viabilità, è notevolmente irrisoria, attesa la natura essenzialmente puntuale di tali opere.

La realizzazione delle opere in progetto prevede varie operazioni, la maggior parte delle quali comporterà, nei confronti della componente ambientale suolo e sottosuolo, impatti generalmente transitori in quanto esse sono limitate alla durata del cantiere, approssimativamente quantificabile in circa 13 mesi. Tali operazioni prevedono anche le azioni di ripristino, necessarie per riportare il territorio interessato nelle condizioni precedenti alla realizzazione dell'opera.

Altro elemento fondamentale della valutazione è che, a differenza di altre tipologie di impianti, solo una piccola parte dell'intera area di progetto è direttamente interessata dalle attività di costruzione.

Le attività previste nella fase di cantiere sono:

- Livellamento superficiale del terreno;
- realizzazione viabilità prevista in progetto;
- posa in opera pali fondazione;
- realizzazione delle trincee per la posa dei cavi interrati interni all'impianto.

La produzione di rifiuti solidi consiste, essenzialmente, nei residui tipici dell'attività di cantiere, quali scarti di materiali, rifiuti solidi assimilabili agli urbani ecc.

I rifiuti generati, verranno gestiti e smaltiti nel rispetto della normativa vigente, secondo le procedure già in vigore. Dove possibile, si procederà alla raccolta differenziata finalizzata al recupero delle frazioni di rifiuti inutilizzabili e ad altre forme di recupero (conferimento oli esausti a consorzio, recupero materiali ferrosi ecc.).

L'impatto associato alla fase di costruzione è ritenuto trascurabile in considerazione delle quantità sostanzialmente contenute, delle caratteristiche di non pericolosità dei rifiuti prodotti e della durata limitata delle attività di cantiere.

Per quanto riguarda l'eventuale impatto connesso a possibili spandimenti accidentali, legati esclusivamente ad eventi accidentali (sversamenti al suolo di prodotti inquinanti) prodotti dai macchinari e dai mezzi impegnati nelle attività di cantiere, le imprese esecutrici dei lavori sono obbligate ad adottare tutte le precauzioni idonee al fine di evitare tali situazioni e, a lavoro finito, a riconsegnare l'area nelle originarie condizioni di pulizia e di sicurezza ambientale.

L'impatto potenziale non è quindi ritenuto significativo e può essere trascurato.

I siti dove verranno installate le opere sono agevolmente raggiungibili dalla viabilità statale e provinciale, dalle quali si accede agevolmente alle strade che portano ai vari siti.

In relazione all'occupazione del suolo da parte del cantiere, e localizzato all'interno della stessa area di utilizzo finale.

Si ricorda, tral'altro, la relativa breve durata dei lavori di costruzione. In definitiva, gli impatti relativi all'occupazione del suolo durante questa fase possono essere ritenuti poco significativi. Gli interventi di progetto, non modificano i lineamenti geomorfologici delle aree individuate. Inoltre il materiale risultante dai lavori di costruzione dell'impianto verrà adeguatamente smaltito in idonee discariche autorizzate, così da evitare l'accumulo in loco.

Tutti i cavi sono previsti interrati ad una profondità di 1,50 m dal piano campagna.

Nella realizzazione degli scavi volti ad ospitare i cavi di collegamento tra le varie stringhe dell'impianto e quelle di collegamento delle power station, e le cabine di consegna le fasi di cantiere saranno:

- scavo di trincea
- posa cavi e esecuzione giunzioni
- rinterro trincea e buche di giunzione

Per la messa in opera dei cavi verranno usate tutte le accortezze dettate dalle norme di progettazione ed è previsto il ripristino delle condizioni ante operam. Al fine di proteggere dall'erosione le eventuali superfici nude ottenute con l'esecuzione degli scavi, laddove necessario, si darà luogo ad un'azione di ripristino e consolidamento del manto. Questo sopra esposto permette di affermare che la fase di cantiere produrrà un impatto minimo sulla componente suolo e sottosuolo.

Fase di Esercizio

In fase di esercizio dell'impianto l'occupazione di spazio è inferiore rispetto alla fase di cantiere, pertanto l'impatto sarà nullo.

Fase di dismissione

Gli effetti saranno il ripristino della capacità di uso del suolo e la restituzione delle superfici occupate al loro uso originario.

Si ritiene, pertanto, che l'impatto complessivo del Progetto sul suolo e sottosuolo sarà basso durante la fase di costruzione, nullo durante le fasi di esercizio e positivo durante la fase di dismissione.

Azioni da intraprendere per mitigare impatti

In fase di cantiere saranno predisposte le seguenti misure di mitigazione.

In fase di cantiere per suolo e sottosuolo - ante operam :

- Riutilizzo del materiale di scavo, riducendo al minimo il trasporto in discarica;
- Scavi e movimenti di terra ridotti al minimo indispensabile, riducendo al minimo possibile i fronti di scavo e le scarpate in fase di esecuzione dell'opera
- Prevedere tempestive misure di interventi in caso di sversamento accidentale di sostanze inquinanti su suolo;

- Stoccaggio temporaneo del materiale in aree pianeggianti, evitando punti critici (scarpate), riducendo al minimo i tempi di permanenza del materiale;
- In fase di regime per suolo e sottosuolo - post operam :
- Prevedere il ripristino e rinaturalizzazione delle piazzole, prevedendo una riduzione degli ingombri a regime delle stesse agli spazi minimi indispensabili per le operazioni di manutenzione, al fine di prevedere anche una minima sottrazione di suolo alle attività preesistenti;

Operazioni di Monitoraggio

Le operazioni di monitoraggio previste sono le seguenti:

In fase di cantiere:

- Controllo periodico delle indicazioni riportate nel piano di riutilizzo durante le fasi di lavorazione salienti;
- Prevedere lo stoccaggio del materiale di scavo in aree stabili, e verificare lo stoccaggio avvenga sulle stesse , inoltre verificare in fase di lavorazione che il materiale non sia depositato in cumuli con altezze superiori a 1.5 mt e con pendenze superiori all'angolo di attrito del terreno;
- Verificare le tempistiche relative ai tempi permanenza dei cumuli di terra;
- Al termine delle lavorazioni verificare che siano stati effettuati tutti i ripristini e gli eventuali interventi di stabilizzazione dei versanti e di limitazione dei fenomeni d'erosione, prediligendo interventi di ingegneria naturalistica come previsti nello studio d'impatto ambientale;
- Verificare al termine dei lavori che eventuale materiale in esubero sia smaltito secondo le modalità previste dal piano di riutilizzo predisposto ed alle variazioni di volta in volta apportate allo stesso;

In fase di esercizio:

- Verificare l'instaurarsi di fenomeni d'erosione annualmente e a seguito di forti eventi meteorici;
- Verificare con cadenza annuale gli interventi di ingegneria naturalistica eventualmente realizzati per garantire la stabilità dei versanti e limitare i fenomeni di erosione, prevedere eventuali interventi di ripristino e manutenzione in caso di evidenti dissesti.

Parametri di controllo :

- Piano di riutilizzo di terre e rocce da scavo;
- Ubicazione planimetrica delle aree di stoccaggio;
- Progetto delle aree da ripristinare;

- Verifica visiva dello stato di manutenzione e pulizia degli interventi di ingegneria naturalistica;

Azioni e responsabili delle azioni di controllo del PMA :

In fase di cantiere le operazioni di controllo saranno effettuate dalla Direzione Lavori.

Gli interventi e le azioni da prevedere sono in fase di cantiere sono :

- Coerenza degli scavi, stoccaggi e riutilizzo del materiale di scavo come previsti dal piano di utilizzo delle terre e rocce da scavo, con controllo giornaliero durante le operazioni di movimento del materiale di scavo;
- Individuazione e verifica del deposito del materiale scavato sulle aree di stoccaggio, coerenti a quelle previste in progetto;

In fase di esercizio di cantiere la responsabilità del monitoraggio è della Direzione lavori in merito a:

- Verifica del ripristino finale delle piazzole e strade di cantiere come da progetto;
- Verifica dell'assenza di materiale di scavo a termine dei lavori;
- Restano a cura della Società del parco le seguenti operazioni:
- Pulizia e manutenzione annuale delle aree di piazzole rinaturalizzate;
- Verifica dell'instaurarsi di fenomeni di erosione e franamento, prevedendo opportuni interventi di risanamento qualora necessari;
- Manutenzione di eventuali interventi di ingegneria naturalistica eventualmente realizzati per limitare fenomeni d'instabilità:

14. Componente Paesaggio e beni culturali

Il PMA deve essere contestualizzato nell'ambito della normativa di settore rappresentata a livello nazionale dal D.Lgs.n.42/04 e ss.mm e ii.

Per l'impianto in esame come indicato anche nella Relazione di SIA, per la componente Paesaggio si hanno i seguenti impatti:

Impatti in Fase di cantiere

L'impatto sul paesaggio durante la fase di cantiere è dovuto alla concomitanza di diversi fattori, quali movimenti di terra, innalzamento di polveri, rumori, vibrazioni, transito di mezzi pesanti, realizzazione di nuovi tracciati, fattori che possono comportare lo stravolgimento dei luoghi e delle viste delle aree interessate dagli interventi. Per quanto attiene ai movimenti di terra si ribadisce che l'impianto è stato concepito assecondando la naturale conformazione orografica del sito in modo tale da evitare eccessivi movimenti di terra.

Durante il cantiere verrà sfruttata, per quanto possibile, la viabilità esistente costituita da strade provinciali, strade comunali. La consistenza delle strade e delle piste è tale da

consentire il trasporto delle componenti dell'impianto fotovoltaico. Si realizzeranno inoltre nuove piste, interne all'area di intervento disegnate ricalcando i limiti catastali.

Lo scavo per la posa dei cavidotti avverrà lungo strade esistenti o lungo le piste di cantiere, prevedendo, successivamente, il riempimento dello scavo di posa e la finitura con copertura in terra o asfalto, a seconda della tipologia di strada eseguita. Al fine di ridurre le emissioni di polveri e di rumori si adotteranno gli accorgimenti proposti nei paragrafi relativi all'impatto sull'aria e all'impatto acustico in fase di cantiere.

A lavori ultimati, le aree non necessarie alla gestione dell'impianto saranno oggetto di rinaturalizzazione. Si prevedranno la riprofilatura e il raccordo con le aree adiacenti, oltre al riporto di terreno vegetale per la riconquista delle pratiche agricole.

Impatti in Fase di esercizio

Durante la fase di esercizio l'impatto potenziale di un impianto fotovoltaico è dovuto all'alterazione della percezione del paesaggio per l'introduzione di nuovi elementi nel quadro paesaggistico.

Per tale motivo, per il contenimento dell'impatto visivo è stata prevista la predisposizione di una fascia arborea perimetrale della larghezza di 10 m, costituita da specie arboree che saranno mantenute ad un'altezza di circa 4,5 m dal suolo. La valutazione delle specie arboree da utilizzare è stata dettata dalla volontà di conciliare l'azione di mitigazione/riqualificazione paesaggistica con la valorizzazione della vocazione agricola dell'area di inserimento dell'impianto. Il Piano colturale previsto per la fascia perimetrale prevede pertanto:

- il recupero delle migliori piante di mandorlo;
- l'attività di coltivazione del mandorleto saranno disposte su tre file distanti m 5,50, con distanze sulla fila pari a m 4,80. Le tre file saranno disposte con uno sfalsamento di 2,75 m per facilitare l'impiego della raccogliatrice meccanica. Inoltre, questa disposizione sfalsata consentirà di creare una barriera visiva più efficace.

L'impegno mostrato nella definizione del layout di progetto è stato quello di rispettare il più possibile la conformazione paesaggistica originaria delle aree d'impianto senza stravolgerne le forme.

Azioni da intraprendere per mitigare impatti:

In fase di cantiere:

- Le azioni per la mitigazione degli effetti in merito al paesaggio sono di prassi stabilite in fase progettuale: Nello specifico l'opera è stata realizzata predisponendo l'impianto e le opere accessorie fuori da aree vincolate e nel rispetto dell'omogeneità paesaggistica, tenendo ben presente le infrastrutture simili presenti nelle aree limitrofe all'impianto;

- Si predisporranno tutte le lavorazioni in modo da evitare un impatto significativo sul paesaggio, ovvero evitando anche che solo in maniera temporanea siano interessate
- aree tutelate da un punto di vista paesaggistico (aree boscate , corsi d'acque , etc..) ;
- Si eviterà che le lavorazioni possano creare elementi di disturbo rispetto alla percezioni visiva d'insieme dell'area;
- Va verificato con l'ausilio di personale qualificato con opportune indagini preliminari la presenza di reperti archeologici.

In fase di esercizio:

- In fase di esercizio sarà verificata l'effettiva corrispondenza dello stato reale con quanto individuato nelle simulazioni fotografiche ed elaborazioni cartografiche di intervisibilità;

Parametri di controllo :

- Rispetto delle fasi e tipologie di lavorazioni in particolare sull'utilizzo del materiale per realizzazione di strade;
- Verifica preliminare delle indagini archeologiche preliminari;
- Azioni e responsabili delle azioni di controllo del PMA:

In fase di cantiere e al termine delle operazioni di montaggio le operazioni di controllo Saranno effettuate dalla Direzione Lavori.

Gli interventi e le azioni da prevedere sono in fase di cantiere sono:

- Verifica visiva delle opere realizzate al termine del cantiere;
- Verifica delle opere realizzate e delle lavorazioni effettuate secondo quanto indicato nello SIA, al fine di limitare gli impatti visivi anche durante la fase di realizzazione dell' impianto.

15.Componente Biodiversità

Sulla base di quanto previsto negli Indirizzi metodologici specifici: Biodiversità (Vegetazione, Flora, Fauna) del Progetto di Monitoraggio Ambientale (PMA) delle opere soggette a procedure di VIA (D.Lgs. 152/2006 e s.m.i.; D.Lgs. 163/2006 e s.m.i.), e sulla base di documenti e lavori specifici consultati, vengono di seguito trattate le componenti Flora- Vegetazione e Fauna

Lo schema di monitoraggio è articolato come segue:

- obiettivi specifici del Monitoraggio Ambientale per Flora, Vegetazione

- localizzazione delle aree di indagine e dei punti di monitoraggio
- parametri descrittivi (indicatori)
- scale temporali e spaziali d'indagine/frequenza e durata
- metodologie di rilevamento e analisi dei dati

16.Flora e Vegetazione

Oggetto del monitoraggio sono le componenti flora e vegetazione.

Gli obiettivi sono quelli di:

- valutare e misurare lo stato delle componenti flora e vegetazione prima, durante e dopo i lavori per la realizzazione del Progetto di un impianto di generazione di energia elettrica da fonte fotovoltaica, localizzato nel Comune di Santa Giusta e Palmas Arborea(OR), in relazione alle possibili interferenze dovute alle attività di costruzione ed esercizio che interesseranno l'area.
- garantire, durante la realizzazione dei lavori in oggetto e per i primi tre anni di esercizio una verifica dello stato di conservazione della flora e vegetazione al fine di rilevare eventuali situazioni non previste e/o criticità ambientali e di predisporre ed attuare le necessarie azioni correttive;
- verificare l'efficacia delle misure di mitigazione.
- La vegetazione da monitorare è quella naturale e seminaturale, e le specie floristiche appartenenti alla flora spontanea, in un'area buffer considerata alla distanza di 1500 m dall'impianto, al cui interno vengono previste tutte le azioni di cantiere e gli assetti finali.
- All'interno di quest'area la matrice di paesaggio vegetale è costituita da estese aree incolte che sino poco tempo fa era destinate a seminativi con presenza di lembi boschivi, cenosi secondarie come piccole superfici arbustate e settori incolti.

17.LOCALIZZAZIONE DELLE AREE DI INDAGINE E DEI PUNTI DI MONITORAGGIO

Il Parco Agro- Fotovoltaico è localizzato nei territori dei Comuni di Santa Giusta E Palmas Arborea, così come i cavidotti per il collegamento e le relative cabina di collegamento e smistamento, mentre la SEU risulta ubicata nel Comune di Oristano.

L'impianto sarà ubicato su aree di seminativo irriguo. L'area presa in esame ai fini del monitoraggio comprende settori adiacenti alle aree di cantiere e le aree test scelte per la loro

rappresentatività e idonee a rilevare le eventuali interferenze con le azioni descritte nel Progetto.

In particolare le fitocenosi rappresentative oggetto di monitoraggio saranno le seguenti:

- Boschi
- Aree agricole eterogenee con arbusteti interclusi
- Vegetazione degli incolti/pascoli secondari

a. Boschi

Nell'area di studio non sono presenti vere e proprie aree boscate, fatta eccezione di qualche pianta, che si tratta per lo più di querceti decidui relativamente xerofili di roverella (*Quercus pubescens* s.l.)

Rapporti seriali: In questa fascia sono presenti aree interessate da formazioni secondarie come l'arbusteto e il pascolo che costituiscono stadi di colonizzazione di incolti e pascoli abbandonati.

b. Aree agricole eterogenee con arbusteti interclusi

All'interno della matrice agricola, in mosaico con i seminativi sono frequenti gli arbusteti a ginestra (*Spartium junceum*), formazione abbastanza diffusa nel settore a nord dell'area studiata, al margine delle boscaglie, negli incolti, o all'interno di coltivazioni legnose abbandonate. Prevalentemente si tratta di aspetti fisionomici monospecifici a ginestra. In altre situazioni invece l'arbusteto risulta compenetrato da altre specie, sempre arbustive, localmente dominanti, come rovi (*Rubus* sp. pl.), rosa selvatica (*Rosa arvensis*), biancospino (*Crataegus monogyna*) e prugnolo (*Prunus spinosa*) *Clematis vitalba* *Coronilla emerus*, *Rosa canina*, *Rubus* sp. pl, *Osyris alba*. In alcune situazioni di esposizione favorevole, l'arbusteto si arricchisce di specie sempreverdi mediterranee come *Smilax aspera*, *Pistacia lentiscus* Questa formazione di mantello si inquadra nell'alleanza *Cytisium sessilifolium* (Biondi et alii 1988).

c. Vegetazione degli incolti/pascoli secondari

Gli incolti erbacei sono formazioni secondarie di origine antropica, di limitata estensione, localizzate per lo più al margine dei campi coltivati, spesso interessate da incendi nel passato e pascolate. La vegetazione è dominata da specie cosmopolite e sub cosmopolite riferibile alle classi Thero-Brachypodietea, Chenopodietea (indicante una certa componente nitrofila) e Secalietea (indicante un abbandono recente), che raggruppano la flora di ambienti incolti ruderali; falasco (*Brachypodium rupestre*), erba

mazzolina (*Dactylis glomerata*), garofanina (*Petrorhagia saxifraga*), cardo (*Carduus* sp.), carota (*Daucus carota*), erba di S. Giovanni (*Hypericum perforatum*), codolina (*Phleum ambiguum*, *Phleum hirsutum*), vedovina (*Scabiosa columbaria*), calcatreppola (*Eryngium campestre*), melica (*Melica* sp), lingua di cane (*Plantago lanceolata*), fanciullaccia (*Nigella damascena*), covetta dei prati (*Cynosurus echinatus*), castagnola (*Scrophularia nodosa*).

18.PARAMETRI DESCRITTORI (INDICATORI)

Obiettivo del monitoraggio è la caratterizzazione quali-quantitativa dei popolamenti e delle comunità potenzialmente interferiti dall'opera nelle fasi di cantiere, esercizio ed eventuale dismissione.

In relazione alle specie vegetali individuate come specie target, (quelle protette dalle direttive 92/43/CEE e 2009/147/CE, dalle leggi nazionali e regionali, le specie rare e minacciate secondo le Liste Rosse internazionali, nazionali e regionali, le specie endemiche, relitte) caratterizzanti gli habitat presenti e le relative funzionalità,

- Le specie target considerate sono
- specie alloctone infestanti (1)
- specie protette ai vari livelli conservazione (2)

Gli indicatori considerati sono i seguenti:

- comparsa/aumento delle specie alloctone, sinantropiche e ruderali all'interno delle formazioni
- frequenza delle specie ruderali, esotiche e sinantropiche
- rapporto tra specie alloctone e specie autoctone
- presenza delle specie protette (o presenti nelle Liste rosse IUCN) all'interno delle formazioni
- frequenza delle specie protette(o presenti nelle Liste rosse IUCN)
- rapporto tra specie protette e specie autoctone

19.SCALE TEMPORALI E SPAZIALI INDAGINE/FREQUENZA E DURATA

Il Progetto di Monitoraggio Ambientale sarà articolato in tre fasi temporali distinte:

- a. Monitoraggio ante-operam

Il monitoraggio della fase ante-operam verrà effettuato e si concluderà prima dell'inizio delle attività interferenti, ossia prima dell'insediamento dei cantieri e dell'inizio dei lavori e ha come obiettivo principale quello di fornire una descrizione dell'ambiente prima degli eventuali disturbi generati dalla realizzazione dell'opera.

Il monitoraggio ante operam dovrà prevedere la caratterizzazione delle fitocenosi e dei relativi elementi floristici presenti nell'area direttamente interessata dal progetto e relativo stato di conservazione.

In questa fase si potranno acquisire dati precisi sulla consistenza floristica delle diverse formazioni vegetali, la presenza di specie alloctone, il grado di evoluzione delle singole formazioni vegetali, i rapporti dinamici con le formazioni secondarie.

I rilievi verranno effettuati durante la stagione vegetativa e avranno la durata di un anno.

I risultati del monitoraggio saranno valutati e restituiti nell'ambito di rapporti annuali. La cartografia tematica prodotta e i dati dei rilievi in campo, registrati su apposite schede, saranno allegati ai rapporti

- Le indagini preliminari ad integrazione della documentazione bibliografica avranno una durata di 1,5 mesi.
- L'indagine in campo, verrà effettuata in periodo tardo primaverile - estivo avrà una durata complessiva, con la relativa analisi dei dati, di 2 mesi.
- Per la redazione e l'emissione del rapporto finale è previsto un periodo di 1 mese.

b. Monitoraggio in corso d'opera

Il monitoraggio in corso d'opera riguarda il periodo di realizzazione delle opere, dall'apertura dei cantieri fino al loro completo smantellamento ed al ripristino dei siti.

Il monitoraggio in corso dovrà verificare l'insorgenza di eventuali alterazioni nella consistenza, copertura e struttura delle cenosi precedentemente individuate.

I rilievi verranno effettuati durante la stagione vegetativa e avranno la durata di un anno. I risultati del monitoraggio saranno valutati e restituiti nell'ambito di rapporti annuali. La cartografia tematica prodotta e i dati dei rilievi in campo, registrati su apposite schede, saranno allegati ai rapporti

- Le indagini in campo, compresi i sopralluoghi (da eseguire due volte nell'anno) finalizzati al monitoraggio della flora e della vegetazione. si effettueranno in periodo tardo primaverile - estivo ed avranno, con la relativa analisi dei dati, durata complessiva pari a 2 mese.
- Per la redazione e l'emissione del rapporto annuale o finale è previsto 1 mese.

c. Monitoraggio post-operam

Il monitoraggio post-operam comprende le fasi di pre-esercizio ed esercizio dell'opera, e inizierà al completo smantellamento e ripristino delle aree di cantiere. Il monitoraggio post operam dovrà verificare l'insorgenza di eventuali alterazioni nella consistenza e nella struttura delle cenosi vegetali precedentemente individuate e valutare lo stato delle opere di mitigazione effettuate. I rilievi verranno effettuati durante le stagioni vegetative e avranno la durata tre anni.

- Le indagini in campo si effettueranno in periodo tardo primaverile estivo per la durata complessiva di 2 mese compresa l'analisi dei dati.
- Per la redazione e l'emissione del rapporto finale si stima necessario un periodo di 1 mese.

METODOLOGIE DI RILEVAMENTO E ANALISI DEI DATI

d. Raccolta dei dati

Individuazione delle aree test

il piano di monitoraggio prevede l'individuazione di aree Test su cui effettuare le indagini. All'interno dell'area, nella fase ante-operam, saranno individuate 3 aree test rappresentative delle formazioni presenti adiacenti alle aree interessate dalla costruzione delle strutture, aree di scavi e riporti, aree di accumuli temporanei di terreno, aree di adeguamento della viabilità esistente e di attraversamento dei fossi. Successivamente, in fase di costruzione (corso d'opera) in fase post - operam i rilievi saranno ripetuti. Non si è ritenuto necessarie individuare aree test sui seminativi in quanto si tratta di aree coltivate.

Rilievo fitosociologico

In queste aree saranno eseguiti alcuni rilievi fitosociologici, all'interno di quadrati di 80-100mq di superficie, omogenee dal punto di vista strutturale. I rilievi dovranno essere eseguiti due volte all'anno, in primavera e in autunno per poter avere un quadro più possibile comprensivo della composizione floro-vegetazionale dell'area.

L'analisi fitosociologica viene eseguita con il metodo di Braun-Blanquet, in cui alle specie vengono assegnati valori di copertura e sociabilità, secondo la scala di Br.-Bl. modif. Piagnatti. Per ogni specie vengono assegnati due coefficienti, rispettivamente di copertura e di sociabilità. Il valore di copertura è una valutazione della superficie occupata dagli individui della specie entro l'area del rilievo. La sociabilità si riferisce alla disposizione degli individui di una stessa specie all'interno di una data popolazione. I rilievi saranno successivamente riuniti in tabelle fitosociologiche. Tale metodo si rivela particolarmente idoneo a rappresentare in maniera quali-quantitativa la compagine floristica presente e a valutare le variazioni spazio-temporali delle fitocenosi.

Rilievi strutturali:

Per la caratterizzazione delle componenti strutturali che formano la cenosi, i rilievi saranno condotti attraverso: individuazione dei piani di vegetazione presenti; altezza dello strato arboreo, arbustivo ed erbaceo; grado di copertura dello strato arboreo, arbustivo ed erbaceo; pattern strutturale della vegetazione arbustiva ed arborea (altezza totale altezza inserzione della chioma, dimensioni della chioma); rilievo del rinnovamento naturale.

Rilievo floristico

All'interno di ognuno dei quadrati utilizzati per i rilievi fitosociologici, saranno individuate un numero idoneo di aree campione (di 0,5 mq), scelte casualmente, all'interno delle quali verrà prodotto un inventario floristico.

Rilievi fenologici per le specie con copertura maggiore del 50% si indicherà lo stadio Fenologico.

e. Elaborazione dei dati

Elaborazione dei dati vegetazionali

I rilievi delle aree in esame potranno essere confrontati con dati esistenti in bibliografia per zone limitrofe ed essere saranno sottoposti ad elaborazione numerica (classificazione e/o ordinamento), insieme a questi ultimi, per ottenere indicazioni sulle differenze floristiche ed ecologiche dei siti e sul dinamismo della vegetazione ed eventuali variazioni dovute ai disturbi ipotizzati.

Attraverso il confronto tra le varie tabelle sarà possibile: precisare l'attribuzione fitosociologica delle cenosi, individuare i contatti e le relazioni esistenti tra diverse tipologie di vegetazione (analisi sinfitosociologica) compresi i rapporti di tipo seriale (successionale) e catenale.

Elaborazione dei dati floristici

Per analizzare la significatività delle differenze può essere utilizzata l'analisi della varianza, effettuata sulla tabella di frequenze delle specie. Sulla base delle forme biologiche e dei corotipi dedotti dall'elenco floristico, sarà anche possibile definire l'ecologia delle cenosi (sinecologia), in relazione a territori simili.

20.FAUNA

OBIETTIVI SPECIFICI DEL MONITORAGGIO

Obiettivo del monitoraggio è definire eventuali variazioni delle dinamiche di popolazioni, delle eventuali modifiche di specie target indotte dalle attività di cantiere e/o dall'esercizio dell'opera.

In particolare il monitoraggio assume un significato primario in relazione alle finalità che tale attività si prefigge. Gli obiettivi specifici del protocollo di monitoraggio possono essere così sintetizzabili:

- 1) acquisire un quadro quanto più completo delle conoscenze riguardanti l'utilizzo da parte degli delle specie animalii dello spazio coinvolto dalla costruzione dell'impianto, al fine di prevedere, valutare o stimare il rischio di impatto sulla componente medesima, a scale geografiche conformi ai range di attività delle specie e delle popolazioni coinvolte. (fase ante operam)
- 2) fornire una quantificazione dell'impatto dell'impianto sul popolamento animale, e, per quanto attiene all'avifauna.
- 3) disporre di una base di dati in grado di rilevare l'esistenza o di quantificare, nel tempo e nello spazio, l'entità dell'impatto dell'impianto sulla popolamento animale .

Il monitoraggio si svilupperà in tre fasi: ante operam dovrà prevedere la caratterizzazione delle zoocenosi e dei relativi elementi faunistici presenti in area vasta e nell'area direttamente interessata dal progetto, riportandone anche lo stato di conservazione. Il monitoraggio in corso e post operam dovrà verificare l'insorgenza di eventuali alterazioni nella consistenza delle popolazioni faunistici precedentemente individuati.

21.LOCALIZZAZIONE DELLE AREE DI INDAGINE E DELLE STAZIONI/PUNTI DI MONITORAGGIO

I punti di monitoraggio individuati, dovranno essere gli stessi per le fasi ante, in corso e post operam, al fine di verificare eventuali alterazioni nel tempo e nello spazio e di monitorare l'efficacia delle mitigazioni e compensazioni previste. Per quanto concerne le fasi in corso e post operam, è necessario identificare le eventuali criticità ambientali non individuate durante la fase ante operam, che potrebbero richiedere ulteriori esigenze di monitoraggio.

In corso d'opera il monitoraggio dovrà essere eseguito con particolare attenzione nelle aree prossime al cantiere, dove è ipotizzabile si possano osservare le interferenze più significative. In fase di esercizio, nel caso di opere puntuali potrà essere utile individuare un'area (buffer) di possibile interferenza all'interno della quale compiere i rilievi; nel caso di infrastrutture lineari, potranno essere individuati transetti e plot permanenti all'interno dei quali effettuare i monitoraggi.

La localizzazione è strettamente legata alle metodologie da adottare per i vari gruppi tassonomici oggetto di monitoraggio i quali, prevedono operazioni diversificate in relazione ai vari gruppi/ specie.

PARAMETRI ANALITICI

Al fine della predisposizione del PMA deve essere definita una strategia di monitoraggio per la caratterizzazione quali-quantitativa dei popolamenti e delle comunità potenzialmente interferiti dall'opera nelle fasi di cantiere, esercizio ed eventuale dismissione.

La strategia individuerà come specie target, quelle protette dalle direttive 92/43/CEE e 2009/147/CE, dalle leggi nazionali e regionali, le specie rare e minacciate secondo le liste Rosse internazionali, nazionali e regionali, le specie endemiche, relitte e le specie chiave (ad es. le "specie ombrello" e le "specie bandiera") caratterizzanti gli habitat presenti e le relative funzionalità.

Non ci si dovrebbe tuttavia limitare ad includere in maniera acritica uno o più descrittori tra quelli proposti, ma il monitoraggio dovrebbe essere pianificato sulla base di una batteria di parametri composita e ben bilanciata, al fine di considerare i diversi aspetti connessi alle potenziali alterazioni dirette e indirette sulle specie, sulle popolazioni ed eventualmente sui singoli individui.

Per la programmazione delle attività in ciascuna fase (ante operam, in corso d'opera, post operam) la strategia di monitoraggio terrà conto dei seguenti fattori:

- specificità degli elementi da monitorare (taxa, gruppi funzionali, livelli trofici, corporazioni ecologiche, altri raggruppamenti); la scelta degli elementi faunistici terrà conto della complessità degli habitat (mosaico ambientale) e delle comunità ecologiche (struttura delle reti trofiche e delle popolazioni);
- fase del ciclo vitale della specie durante la quale effettuare il monitoraggio (alimentazione, stagione e strategia riproduttiva, estivazione/ibernamento, migrazione/dispersione e relativa distribuzione geografica, areali di alimentazione/riproduzione, home range, ecc.);
- modalità, localizzazione, frequenza e durata dei campionamenti (in relazione alla fenologia delle specie chiave e delle comunità/associazioni selezionate);
- status dei singoli popolamenti e della comunità ecologica complessiva.

I parametri da monitorare sono sostanzialmente relativi allo stato degli individui e delle popolazioni appartenenti alle specie target scelte. Per lo stato degli individui sarà indagati - Tasso di mortalità /migrazione delle specie chiave.

Per lo Stato delle popolazioni saranno indagati:

- abbandono/variazione dei siti di alimentazione/riproduzione/rifugio,
- variazione della consistenza delle popolazioni almeno delle specie target,
- variazioni nella struttura dei popolamenti,
- modifiche nel rapporto prede/predatori,
- comparsa/aumento delle specie alloctone.

Sulla base delle potenziali presenze individuate nello studio di VIA, si riportano le principali specie da sottoporre a monitoraggio faunistico per le varie fasi. Ante operam, in corso d'opera, post operam.

22.FREQUENZA E DURATA DEL MONITORAGGIO

Per il monitoraggio della fauna è alquanto difficile fornire indicazioni generali sulle tempistiche, in quanto esse dipendono dal gruppo tassonomico, dalla fenologia delle specie, dalla tipologia di opera e dal tipo di evoluzione attesa rispetto al potenziale impatto. Si predisporrà quindi un calendario strettamente calibrato sugli obiettivi specifici del PMA, in relazione alla scelta di uno specifico gruppo di indicatori. Tuttavia si possono stabilire indicazioni che tengano conto delle tre fasi temporali progettuali:

Ante operam, in corso d'opera, post operam

UCCELLI

Fase Ante operam

Questa fase ha lo scopo di acquisire un quadro quanto più completo possibile delle conoscenze riguardanti l'utilizzo, da parte degli Uccelli, dello spazio interessato dalla costruzione dell'impianto, e stabilire i parametri di stato e i valori di riferimento/obiettivo per le fasi di monitoraggio successive.

Durata: un anno solare

Periodo fenologico

- migrazione pre riproduttiva (febbraio-maggio)
- riproduzione (marzo-agosto)

Fase in corso d'opera,

Il monitoraggio in questa fase ha lo scopo di seguire la fase della realizzazione dell'opera, monitorando periodi fenologici interi (es. svernamento, migrazione riproduzione ecc), quale unità di minima temporale.

Durata: un anno

Fase post operam

Nella fase post operam, la durata del monitoraggio deve consentire di definire l'assenza di impatti a medio/lungo termine seguendo il principio di precauzione (minimo 3 anni, con prolungamenti in caso di risultati non rassicuranti), oppure fino al ripristino delle condizioni iniziali o al conseguimento degli obiettivi di mitigazione/compensazione

Durata: tre anni

Sulla base delle indicazioni ministeriali, i monitoraggi sono stati suddivisi in periodi fenologici, che per ragioni pratiche possono essere individuati in:

- a. svernamento (metà novembre – metà febbraio);
- b. migrazione pre-riproduttiva (febbraio – maggio);
- c. riproduzione (marzo – agosto);
- d. migrazione post-riproduttiva/post-giovanile (agosto – novembre).

Dal momento che le durate dei periodi fenologici variano da specie a specie, generalmente il monitoraggio va programmato in modo che il periodo di indagine contenga sia l'inizio che la fine del fenomeno fenologico. Il monitoraggio sarà svolto nel periodo marzo/aprile e settembre/ottobre, periodi che racchiudono sia le fasi primaverili della migrazione e riproduzione (febb-marz) che le fasi post riproduttive riproduzione (marz-ago).

Per quanto riguarda la frequenza va calibrata per le specie ritenute più significative ai fini del monitoraggio e generalmente come frequenza minima. Considerando i quattro periodi fenologici, la decade (una sessione ogni 10 giorni) è la frequenza minima da considerare per lo svernamento e la riproduzione. Per i monitoraggi della migrazione, la frequenza ottimale è giornaliera, in orari individuati come significativi per le specie target. Dovendo limitare tale frequenza, una soluzione alternativa, per certe specie dalle fenologie migratorie ben note,

può essere quella di programmare un certo numero di periodi campione a cadenza giornaliera all'interno del più ampio periodo di migrazione.

23.MAMMIFERI TERRESTRI

I Mammiferi terrestri presentano una notevole diversità di comportamenti che si riflette nella varietà di metodologie applicate per il monitoraggio. In genere, per ottenere dati sulla consistenza delle popolazioni si ricorre all'utilizzo di indici, il cui valore è correlato con la dimensione della popolazione, ottenuti mediante rilevamento di segni di presenza o conteggio diretto dei soggetti. Gli indici di abbondanza richiedono una precisa strategia di campionamento e la standardizzazione sia dello sforzo di campionamento sia delle tecniche di conteggio affinché i dati ottenuti nel tempo/spazio possano essere confrontati. Tutti i sistemi basati sul conteggio diretto degli individui sono soggetti al limite derivante dalla incompleta osservabilità degli animali, per cui un censimento vero e proprio è quasi sempre impossibile. Per ovviare a tale limite sono state sviluppate metodologie in grado di incorporare la osservabilità degli individui nel risultato finale e produrre vere e proprie stime di popolazione, con associati livelli di errore. Il capture-mark-recapture (cattura-marcatura-ricattura -CMR, per i diversi modelli si veda Williams et al. 2002) può essere in linea teorica applicato a tutte le specie ed è uno degli approcci più affidabili per stimare la consistenza di popolazione dei Mammiferi. Questo metodo prevede un certo grado di variabilità nel successo di cattura e marcatura degli individui nonché nel loro riavvistamento/ricattura, esso quindi richiede un adeguato sforzo sia per la pianificazione sia per la realizzazione. L'assunto di base è che la proporzione di animali marcati nel campione di animali ricatturati è uguale alla sua proporzione nella popolazione complessiva, pertanto conoscendo il numero di animali marcati si può ricavare il valore della consistenza della popolazione. Le ricatture possono essere anche di tipo visivo (avvistamenti) se conseguentemente alla cattura i soggetti sono stati opportunamente marcati. Sono in corso di sviluppo metodi di marcatura-ricattura su base genetica, a partire da campioni estratti da materiale biologico (escrementi, materiale tricológico). Un altro metodo in grado di incorporare la probabilità di rilevamento nel risultato finale è il distancesampling (Franzetti&Focardi 2006), metodo di stima delle popolazioni basato sulla misura delle distanze di avvistamento rispetto, solitamente, ad un transetto lineare. In linea teorica, può essere applicato a tutte le specie, sia notturne che diurne, ed in sinergia con altre tecniche (pelletgorupcount, marcatura-ricattura). Infine, l'uso di fototrappole (O'Connelet al. 2011) opportunamente collocate è di grande utilità, a supporto di tutte le metodologie descritte, al fine di accertare aree di frequentazione e di presenza, per la maggior parte dei mammiferi terrestri. Tuttavia non è stato ancora sviluppato uno stimatore

efficace che consenta di valutare la consistenza delle popolazioni mediante fototrappole e pertanto il loro uso rimane associato esclusivamente alla realizzazione di studi mirati a rilevare la presenza di una specie.

Metodologia

Accanto alla classica ispezione di percorsi campione per il rilevamento di tracce – si affiancano tecniche più specifiche che prevedono l'uso di strumenti per registrare il passaggio degli animali, mediante fotografie (camera trapping), attraverso dispositivi che fissano le impronte degli animali al loro passaggio (trackingplates) o mediante l'installazione di strutture che consentono la collezione di materiale tricológico (hairtubes). Tuttavia, la quantificazione degli individui dalle tracce o dalle feci è raramente possibile, salvo che non siano effettuate analisi genetiche sulle feci opportunamente conservate. L'uso di esche attrattive può facilitare il rilevamento delle specie. Tali tecniche consentono in generale di ottenere solo un riscontro della presenza di una specie; mediante analisi genetiche e/o morfologiche del materiale tricológico collezionato presso gli hairtubes è possibile ottenere l'esatta determinazione della specie

Unità di campionamento

L'unità di campionamento rappresenta il sito in cui viene collocato il dispositivo. A tal fine l'area in esame viene suddivisa in unità di griglia di lato 1 km, variabile a seconda della specie, ed i dispositivi sono collocati all'interno di quadrati, selezionati secondo criteri probabilistici fra tutti quelli disponibili.

Frequenza della raccolta dati

Per i piccoli carnivori, è necessario realizzare monitoraggi annuali, prevedendo ripetizioni in caso di mancato rilevamento della specie.

Per la Componente Fauna sono previsti rapporti a cadenza annuale che conterranno i seguenti elaborati:

- relazione descrittiva e analitica dell'attività svolta e dei risultati ottenuti con relative
- elaborazioni grafiche;
- database dei dati raccolti durante i rilievi faunistici;
- carte tematiche di distribuzione delle specie indicatrici e/o bersaglio individuate durante i rilievi.

Il primo rapporto sarà redatto al termine della fase ante operam e riguarderà oltre agli studi svolti nella fase preliminare di indagine bibliografica, gli esiti dell'indagine in campo come riportati nelle schede impiegate per la registrazione dei dati. Saranno inoltre prodotte, attraverso l'impiego di applicazioni GIS (Arcview), carte tematiche di distribuzione delle specie indicatrici e/o bersaglio individuate durante i rilievi in campo. In corso d'opera le relazioni annuali e quella prevista al termine del ciclo di monitoraggio di corso d'opera analizzeranno allo stesso modo i risultati delle indagini in campo confrontandoli con il quadro iniziale definito in ante operam e con quello registrato di anno in anno in corso d'opera, valutando l'evoluzione dello stato della fauna e l'eventuale insorgenza di criticità causate dall'attività di costruzione. Anche in questa fase saranno prodotte, attraverso l'impiego di applicazioni GIS (Arcview, Qgis), carte tematiche di distribuzione delle specie indicatrici e/o bersaglio individuate durante i rilievi in campo e confrontate con le carte dei rilievi precedenti. In fase post operam, oggetto della relazione finale saranno i risultati delle indagini in campo, che verranno esaminati e confrontati con i quadri definiti in ante operam e in corso d'opera (anche attraverso l'analisi comparata delle carte di distribuzione delle specie indicatrici e/o bersaglio), valutando l'evoluzione dello stato della fauna e l'eventuale insorgenza di criticità ovute alla presenza dell'infrastruttura anche al fine di verificare l'efficacia in relazione alla componente faunistica degli interventi di ripristino eseguiti.

24.Componente – Rumore

L'analisi è stata redatta in conformità a quanto previsto dalle disposizioni legislative emanate ad integrazione ed a supporto della Legge n° 447 del 1995. Esse sono: D.P.C.M. 14/11/97; D.M.A. 16/3/98.

Linee Guida per la predisposizione del Progetto di Monitoraggio Ambientale (PMA) delle opere soggette a procedure di VIA (D.Lgs. 152/2006 e s.m.i.; D.Lgs. 163/2006 e s.m.i.).

Indirizzi metodologici specifici: Agenti fisici – Rumore.

Obiettivi specifici del Monitoraggio Ambientale

Il monitoraggio dell'inquinamento acustico, inteso come "l'introduzione di rumore nell'ambiente abitativo o nell'ambiente esterno tale da provocare fastidio o disturbo al riposo ed alle attività umane, pericolo per la salute umana, deterioramento degli ecosistemi, (...)" (art. 2 L. 447/1995), è finalizzato alla valutazione degli effetti/impatti sulla popolazione e su ecosistemi e/o singole specie.

Relativamente agli impatti dell'inquinamento acustico sulla popolazione sono disponibili specifiche disposizioni normative, standard, norme tecniche e linee guida, che rappresentano

utili riferimenti tecnici per le attività di monitoraggio acustico con particolare riferimento ad alcuni settori infrastrutturali (infrastrutture stradali, ferrovie, aeroporti) e attività produttive (industriali e artigianali). Il monitoraggio dell'inquinamento acustico, inteso come "l'introduzione di rumore nell'ambiente abitativo o nell'ambiente esterno tale da provocare fastidio o disturbo al riposo ed alle attività umane, pericolo per la salute umana, deterioramento degli ecosistemi, (...)" (art. 2 L. 447/1995), è finalizzato alla valutazione degli effetti/impatti sulla popolazione e su ecosistemi e/o singole specie. Relativamente agli impatti dell'inquinamento acustico sulla popolazione sono disponibili specifiche disposizioni normative, standard, norme tecniche e linee guida, che rappresentano utili riferimenti tecnici per le attività di monitoraggio acustico con particolare riferimento ad alcuni settori infrastrutturali (infrastrutture stradali, ferrovie, aeroporti) e attività produttive (industriali e artigianali). Per quanto riguarda gli impatti dell'inquinamento acustico su ecosistemi e/o singole specie ad oggi non sono disponibili specifiche disposizioni normative, sebbene per alcuni contesti sono disponibili studi ed esperienze operative condotte in base agli obblighi previsti da Accordi e Convenzioni internazionali dedicati all'analisi degli effetti del rumore sulle specie sensibili (ad esempio del rumore subacqueo sui cetacei) e che forniscono elementi utili anche per le attività di monitoraggio.

Tipi di monitoraggio

Il monitoraggio ante operam (AO) ha come obiettivi specifici:

- la caratterizzazione dello scenario acustico di riferimento dell'area di indagine;
- la stima dei contributi specifici delle sorgenti di rumore presenti nell'area di indagine;
- l'individuazione di situazioni di criticità acustica, ovvero di superamento dei valori limite, preesistenti alla realizzazione dell'opera in progetto.

Il monitoraggio in corso d'opera (CO), effettuato per tutte le tipologie di cantiere (fissi e mobili) ed esteso al transito dei mezzi in ingresso/uscita dalle aree di cantiere, ha come obiettivi specifici:

- la verifica del rispetto dei vincoli individuati dalle normative vigenti per il controllo dell'inquinamento acustico (valori limite del rumore ambientale per la tutela della popolazione, specifiche progettuali di contenimento della rumorosità per impianti/macchinari/attrezzature di cantiere) e del rispetto di valori soglia/standard per la valutazione di eventuali effetti del rumore sugli ecosistemi e/o su singole specie;

- la verifica del rispetto delle prescrizioni eventualmente impartite nelle autorizzazioni in deroga ai limiti acustici rilasciate dai Comuni;
- l'individuazione di eventuali criticità acustiche e delle conseguenti azioni correttive: modifiche alla gestione/pianificazione temporale delle attività del cantiere e/o realizzazione di adeguati interventi di mitigazione di tipo temporaneo;
- la verifica dell'efficacia acustica delle eventuali azioni correttive.

Il monitoraggio post operam (PO) ha come obiettivi specifici:

- il confronto dei descrittori/indicatori misurati nello scenario acustico di riferimento con quanto rilevato ad opera realizzata;
- la verifica del rispetto dei vincoli individuati dalle normative vigenti per il controllo dell'inquinamento acustico e del rispetto di valori soglia/standard per la valutazione di eventuali effetti del rumore sugli ecosistemi e/o su singole specie;
- la verifica del corretto dimensionamento e dell'efficacia acustica degli interventi di mitigazione definiti in fase di progettazione.

Localizzazione delle aree di indagine e dei punti di monitoraggio

In linea generale, la definizione e localizzazione dell'area di indagine e dei punti (o stazioni) di monitoraggio è effettuata sulla base di:

- presenza, tipologia e posizione di ricettori e sorgenti di rumore;
- caratteristiche che influenzano le condizioni di propagazione del rumore (orografia del terreno, presenza di elementi naturali e/o artificiali schermanti, presenza di condizioni favorevoli alla propagazione del suono, ...).

Per l'identificazione dei punti di monitoraggio si fa riferimento allo studio acustico predisposto nell'ambito dello SIA, con particolare riguardo a:

- ubicazione e descrizione dell'opera di progetto;
- ubicazione e descrizione delle altre sorgenti sonore presenti nell'area di indagine;
- individuazione e classificazione dei ricettori posti nell'area di indagine, con indicazione dei valori limite ad essi associati;
- valutazione dei livelli acustici previsionali in corrispondenza dei ricettori censiti;
- descrizione degli interventi di mitigazione previsti (specifiche prestazionali, tipologia, localizzazione e dimensionamento).

Il punto di monitoraggio per l'acquisizione dei parametri acustici è generalmente del tipo ricettore-orientato, ovvero ubicato in prossimità del ricettore (generalmente in facciata degli

edifici). I principali criteri su cui orientare la scelta e localizzazione dei punti di monitoraggio consistono in:

- vicinanza dei ricettori all'opera in progetto (monitoraggio AO e PO);
- vicinanza dei ricettori alle aree di cantiere e alla rete viaria percorsa dal traffico indotto dalle attività di cantiere (monitoraggio AO e CO);
- presenza di ricettori sensibili di classe I - scuola, ospedale, casa di cura/riposo (monitoraggio AO, CO e PO);
- presenza di ricettori per i quali sono stati progettati interventi di mitigazione acustica (monitoraggio PO).

Per il monitoraggio degli impatti dell'inquinamento acustico sulla popolazione, la scelta dell'ubicazione delle postazioni di monitoraggio del tipo ricettore-orientata è basata sulla seguente scala di priorità:

- ricettore sensibile (ricettore di classe I);
- ricettore critico o potenzialmente critico ;
- ricettore oggetto di intervento di mitigazione;
- ricettore influenzato da altre sorgenti (sorgenti concorsuali);
- altri ricettori: aree all'aperto oggetto di tutela (es. parchi), ricettori che possono essere influenzati negativamente da eventuali interventi di mitigazione ecc..
- Per ciascun punto di monitoraggio previsto nel PMA devono essere verificate, anche mediante sopralluogo, le condizioni di:
 - assenza di situazioni locali che possono disturbare le misure;
 - accessibilità delle aree e/o degli edifici per effettuare le misure all'esterno e/o all'interno degli ambienti abitativi;
 - adeguatezza degli spazi ove effettuare i rilievi fonometrici (presenza di terrazzi, balconi, eventuale possibilità di collegamento alla rete elettrica, ecc.).

Frequenza/durata dei monitoraggi

La durata delle misurazioni, funzione della tipologia della/e sorgente/i in esame, deve essere adeguata a valutare gli indicatori/descrittori acustici individuati; la frequenza delle misurazioni e i periodi di effettuazione devono essere appropriati a rappresentare la variabilità dei livelli sonori, al fine di tenere conto di tutti i fattori che influenzano le condizioni di rumorosità (clima acustico) dell'area di indagine, dipendenti dalle sorgenti sonore presenti e dalle condizioni di propagazione dell'emissione sonora. Per il monitoraggio AO è necessario effettuare misurazioni che siano rappresentative dei livelli sonori presenti nell'area di indagine prima della realizzazione dell'opera ed eventualmente durante i periodi maggiormente critici per i ricettori presenti. Per il monitoraggio CO la

frequenza è strettamente legata alle attività di cantiere: in funzione del crono-programma della attività, si individuano le singole fasi di lavorazione significative dal punto di vista della rumorosità e per ciascuna fase si programma l'attività di monitoraggio. Generalmente, i rilievi fonometrici sono previsti:

- ad ogni impiego di nuovi macchinari e/o all'avvio di specifiche lavorazioni impattanti;
- alla realizzazione degli interventi di mitigazione;
- allo spostamento del fronte di lavorazione (nel caso di cantieri lungo linea).

Per lavorazioni che si protraggono nel tempo, è possibile programmare misure con periodicità bimestrale, trimestrale o semestrale, da estendere a tutta la durata delle attività di cantiere. Il monitoraggio PO deve essere eseguito in concomitanza dell'entrata in esercizio dell'opera (pre-esercizio), nelle condizioni di normale esercizio e durante i periodi maggiormente critici per i ricettori presenti.

Monitoraggio degli impatti sulla popolazione

Il sistema di monitoraggio Il sistema di monitoraggio del rumore ambientale è composto generalmente dai seguenti elementi, strettamente interconnessi tra loro:

1. postazioni di rilevamento acustico;
2. postazione di rilevamento dei dati meteorologici;
3. centro di elaborazione dati (CED) rappresentato da un qualunque tipo di apparato in grado di memorizzare, anche in modalità differita, i dati registrati dalle postazioni di rilevamento.

Le postazioni di rilevamento acustico si distinguono in postazioni fisse e postazioni mobili (o rilocabili). Le postazioni fisse, solitamente utilizzate per eseguire misure a lungo termine, sono generalmente costituite da un box per esterni a tenuta stagna, contenente la strumentazione fonometrica e da apposite apparecchiature di trasmissione collegate permanentemente con il CED. Questo tipo di postazione necessita generalmente di allacciamento alla rete elettrica e di apposite strutture di installazione.

Le postazioni mobili, solitamente utilizzate per misure di medio e/o di breve periodo (misure "spot"), sono costituite da apparecchiature dotate di una quantità di memoria sufficiente a memorizzare i dati acquisiti che verranno periodicamente riversati su altro idoneo supporto informatico. Tali postazioni prevedono l'utilizzo di un sistema di alimentazione autonomo (batterie) che ne consente il funzionamento anche in assenza del collegamento alla rete elettrica. Gli strumenti di misura vengono normalmente collocati all'interno di mezzi mobili appositamente allestiti, ad esempio con pali telescopici per il posizionamento del microfono, o in idonee valigie/box posizionate su idoneo supporto. La

strumentazione di misura del rumore ambientale deve essere scelta conformemente alle indicazioni di cui all'art. 2 del DM 16/03/1998 ed in particolare deve soddisfare le specifiche di cui alla classe 1 della norma CEI EN 61672. I filtri e i microfoni utilizzati per le misure devono essere conformi, rispettivamente, alle norme CEI EN 61260 CEI EN 61094. I calibratori devono essere conformi alla norma CEI EN 60942 per la classe 1. Per quanto riguarda la calibrazione della strumentazione, nel caso delle postazioni mobili deve essere eseguita prima e dopo ogni ciclo di misura; le misure fonometriche eseguite sono valide se le calibrazioni differiscono al massimo di $\pm 0,5$ dB(A). Nel caso di postazioni fisse la verifica della calibrazione può essere eseguita in modalità "check"8 o in modalità "change". Gli strumenti di misura devono essere provvisti di certificato di taratura e controllati almeno ogni due anni presso laboratori accreditati (laboratori LAT) per la verifica della conformità alle specifiche tecniche. I rilevamenti fonometrici devono essere eseguiti in conformità a quanto disposto al punto 7 dell'allegato B del DM 16/03/1998, relativamente alle condizioni meteorologiche. Risulta quindi necessaria l'acquisizione, contemporaneamente ai parametri acustici, dei seguenti parametri meteorologici, utili alla validazione delle misurazioni fonometriche:

- precipitazioni atmosferiche (mm);
- direzione prevalente (gradi rispetto al Nord) e velocità massima del vento (m/s);
- umidità relativa dell'aria (%);
- temperatura (°C).

Le caratteristiche minime della strumentazione di misura delle postazioni di rilievo dei dati meteorologici sono:

- per la velocità del vento, risoluzione $\leq \pm 0,5$ m/s;
- per la direzione del vento, risoluzione $\leq \pm 5^\circ$;
- frequenza di campionamento della direzione e della velocità del vento tale da garantire la produzione di un valore medio orario e di riportare il valore della raffica, generalmente base temporale di 10' per le misure a breve termine e di 1 h per misure a lungo termine;
- per la temperatura dell'aria, l'incertezza strumentale $\leq \pm 0,5$ °C;
- per l'umidità dell'aria, l'incertezza strumentale relativa $\leq \pm 10\%$ del valore nominale.

Nei casi di postazioni di rilevamento dei dati meteorologici integrate alle postazioni di rilevamento dei dati acustici, la posizione della sonda meteo deve essere scelta il più vicina possibile al microfono, ma sempre ad almeno 5 m da elementi interferenti in grado di produrre turbolenze, e in una posizione tale che possa ricevere vento da tutte le direzioni e ad un'altezza dal suolo pari ad almeno 3 m. Qualora non si avesse disponibilità di una stazione meteorologica dedicata in campo, per i parametri meteorologici è possibile fare riferimento

alla più vicina stazione meteorologica appartenente a reti ufficiali (ARPA, Protezione Civile, Aeronautica Militare, ecc.), purché la localizzazione sia rappresentativa della situazione meteorologica del sito di misura. Per determinare la qualità complessiva delle attività di monitoraggio dell'inquinamento acustico possono inoltre essere definite delle modalità di verifica del sistema di monitoraggio, generalmente condotta da un Auditor esterno, sulla base di due aspetti rilevanti:

- verifica dei requisiti, indirizzata ad assicurare che tutti i componenti del sistema di monitoraggio siano installati correttamente e siano in grado di espletare in maniera completa le funzioni previste;
- verifica dell'efficienza, indirizzata ad assicurare che il sistema, nel suo complesso, fornisca dati attendibili e sia in grado di determinare in modo oggettivo i livelli di inquinamento acustico.

Monitoraggio in corso d'opera

La progettazione/programmazione del monitoraggio CO prevede due tipologie di verifiche:

1. verifiche acustiche (monitoraggio del rumore ambientale);
2. verifiche non acustiche.

La progettazione/programmazione delle verifiche acustiche non può prescindere dalla conoscenza delle attività di cantiere, pertanto è preceduta da un adeguato studio acustico che riporta almeno le seguenti informazioni:

- tipologia di macchinari e loro emissioni acustiche;
- scenari/fasi di lavorazione, con indicazione dei macchinari utilizzati per ogni scenario/fase;
- livelli sonori attesi ai ricettori, per ogni scenario/fase di lavorazione;
- interventi di mitigazione progettati.

Tale studio acustico, per gli elementi di dettaglio che richiede, è elaborato generalmente nella fase di progettazione esecutiva dei cantieri. Il PMA della fase di progettazione definitiva può quindi risultare privo di quel necessario grado di dettaglio che permette di indicare in modo puntuale posizione dei punti di monitoraggio, tipologia e frequenze delle misurazioni. Il PMA nella fase di progettazione definitiva deve essere quindi realizzato in maniera da rendere flessibile il monitoraggio: frequenza e localizzazione dei campionamenti sono stabiliti sulla base dell'effettiva evoluzione delle attività di cantiere.

Per il monitoraggio del rumore ambientale si deve inoltre tenere conto che il rumore dovuto alle attività di cantiere si compone di diversi contributi:

- rumore prodotto dalle lavorazioni eseguite con macchine da cantiere;

- attività associate (carico/scarico/deposito di materiale);
- sorgenti fisse a supporto delle aree di cantiere e/o associate alle attività del cantiere (gruppi elettrogeni, ecc.);
- rumore da traffico di mezzi pesanti sulle piste di cantiere e/o sulle infrastrutture di trasporto adiacenti alle aree, in ingresso/uscita dalle aree di cantiere.

I descrittori acustici per valutare gli impatti di un'attività di cantiere sono:

- LAeq, valutato nei due periodi di riferimento TR, diurno e notturno, secondo la definizione di cui all'Allegato A del DM 16/3/1998;
- LAeq, valutato sul tempo di misura TM, secondo la definizione di cui all'Allegato A del DM 16/3/1998.

La normativa nazionale individua le tecniche di misura e di elaborazione dei parametri acustici ai fini della determinazione dei descrittori specifici all'Allegato B del DM 16/3/1998.

Il monitoraggio del rumore ambientale prevede rilevamenti fonometrici in ambiente esterno e in ambiente interno, eseguiti secondo quanto disposto dal DM 16/3/1998 (Allegato B). Per il monitoraggio del rumore prodotto dai mezzi pesanti sulle piste da cantiere e/o sulle infrastrutture di trasporto adiacenti alle aree, in ingresso/uscita dalle aree di cantiere, si fa riferimento a quanto già indicato nei paragrafi specifici.

In sintesi, la progettazione delle verifiche acustiche prevede la specificazione di:

- a. tipologia di misurazioni.
- b. metodo di misura per estrapolare il solo rumore derivante dall'attività di cantiere in presenza di altre sorgenti rilevanti (es. strade, ferrovie, ecc.).
- c. postazioni di monitoraggio: tipologia di postazione (fissa/mobile), localizzazione del punto di monitoraggio, tipologia di strumentazione, ecc.;
- d. parametri monitorati.
- e. frequenza delle misurazioni.

Gli obiettivi delle verifiche acustiche sono:

1. verificare le situazioni di massimo impatto;
2. valutare l'emissione sonora del solo cantiere.

Il monitoraggio deve garantire che le misure si svolgano durante le lavorazioni più rumorose e che siano effettuate in prossimità dei ricettori più esposti e/o critici (non necessariamente gli stessi ricettori per tutti gli scenari di lavorazione). La valutazione dell'emissione sonora del solo cantiere risulta necessaria per attribuire il superamento/non rispetto del valore limite/valore soglia al solo cantiere e quindi per individuare la conseguente azione correttiva. La valutazione dell'emissione sonora del solo cantiere comporta lo scorporo dal valore misurato del contributo delle altre sorgenti presenti nel sito di misura (sorgenti interferenti), necessario nei casi in cui :

- le altre sorgenti sono infrastrutture di trasporto e i ricettori più impattati si trovano all'interno delle fasce di pertinenza: per verificare il rispetto dei limiti di zona (DPCM 14/11/97 art 3 comma 2 e 3), il livello di rumore delle infrastrutture di trasporto non deve essere sommato a quello del cantiere;
- è rilasciata un'autorizzazione in deroga ai limiti di legge (come previsto dall'art 6, comma 1, lettera f) della L.Q. n. 447/95): generalmente i limiti massimi prescritti con la deroga si riferiscono solo ai livelli sonori prodotti dall'attività di cantiere. Le procedure utili per separare il rumore delle attività del cantiere da quello delle altre sorgenti presenti nel sito di misura sono individuate nella norma UNI 10855.

I parametri acustici rilevati dall'attività di monitoraggio sono: LAeq,,LAF,LAFmax, LAFmin,, LAImin, LASmin,con analisi spettrale in 1/3 d'ottava. Sono acquisiti anche i livelli percentili L10, L50, L90, al fine di caratterizzare la sorgente sonora esaminata.

L'elaborazione dei parametri acustici misurati prevede:

- a. eliminazione dei dati acquisiti in condizioni meteo non conformi;
- b. depurazione dei livelli sonori attribuibili ad eventi anomali e/o accidentali;
- c. scorporo dei livelli attribuiti a sorgenti interferenti;
- d. stima di LAeq, nei periodi di riferimento diurno e notturno, effettuata secondo quanto indicato nel DM 16/3/1998;
- e. riconoscimento degli eventi sonori impulsivi, componenti tonali di rumore, componenti spettrali in bassa frequenza, rumore a tempo parziale;
- f. correzione dei livelli di rumore misurati con l'applicazione dei fattori correttivi KI, KT e KB, come indicato nell'Allegato A, punto 17 del DM 16/03/1998;
- g. determinazione del valore di incertezza associata alla misura.

La progettazione delle verifiche non acustiche è relativa agli interventi di carattere procedurale/gestionale ed è finalizzata al rispetto di normative (ad esempio Direttiva 2000/14/CE), procedure, vincoli autorizzativi, operativi definiti in ambito di progettazione (Progetto e SIA).

La progettazione delle verifiche non acustiche prevede la specificazione di:

- a. Tipologia delle prescrizioni da verificare;
- b. Metodo di verifica: sopralluoghi, videoregistrazioni, acquisizione di documenti relativi alle caratteristiche delle macchine, registrazioni di cantiere per determinare il numero di transiti sulla viabilità, indotti dal cantiere, ecc.;
- c. Frequenza delle verifiche: da stabilire sulla base della criticità e della variabilità della mitigazione sotto controllo.

Valori limite e valori standard di riferimento

I valori limite per la tutela della popolazione, individuati dalla L. 447/1995 e dai relativi decreti attuativi, sono distinti per tipologia di sorgente e per destinazione urbanistica (classe acustica) del territorio.

Per la determinazione dei valori limite applicabili al sito e alle attività di cantiere è individuata la classe di zonizzazione acustica e/o la definizione urbanistica del territorio in cui la sorgente e i ricettori si collocano.

I valori limiti applicabili ai siti di attività industriale e/o alle attività di cantiere sono:

- limiti della zonizzazione acustica:
- valori limite assoluto di immissione e di emissione (Tabella C e Tabella B DPCM 14/11/1997);
- limiti di accettabilità (art.6 DPCM 01/03/1991).
- valore limite differenziale di immissione (art.4 DPCM 14/11/1997 e DM 11/12/1996 per gli impianti a ciclo continuo);