

COMUNE DI VALENTANO/CELLERE

Provincia di Viterbo

ISTANZA di Connessione alla Rete di Trasmissione Nazionale
Trasmissione del progetto degli impianti per la connessione ai fini del
rilascio, da parte di Terna, del parere di rispondenza ai requisiti tecnici
indicati nel Codice di Rete.

BYOPRO DEV3 S.r.l.

Via Sardegna, 40
00187 Roma (RM)



ByoPro

REALIZZAZIONE di Impianto Fotovoltaico a Terra, Connesso alla RTN
di Potenza pari a 23.831,04 kWp

Progettazione



Società di Ingegneria

FARENTI S.r.l.

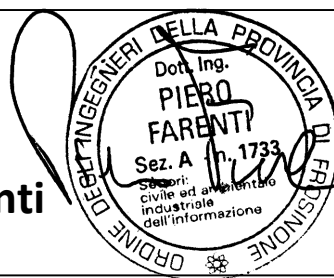
Via Don Giuseppe Corda, snc

03030 Santopadre (FR)

Tel. 07761805460 Fax 07761800135

P.Iva 02604750600

Ing. Piero Farenti



Codice documento

Titolo documento

TER.REL04

RELAZIONE ARCHEOLOGICA PRELIMINARE

Revisione Elaborato

| N. REV. | DATA REV. | DESCRIZIONE REVISIONE | REDAZIONE | APPROVAZIONE |
|---------|----------------|-----------------------|---------------------|--------------------|
| 3 | Settembre 2022 | Prima Emissione | Ing. Andrea Farenti | Ing. Piero Farenti |
| | | | | |
| | | | | |
| | | | | |
| | | | | |

| | | |
|---|---|---|
|  Byopro | <p align="center"><i>Byopro Dev3 Srl</i> <i>Stazione elettrica RTN 150 kV "Valentano" con Raccordi Aerei alla RTN 150kV Latera-San Savino, Nuovo Elettrodotto di Collegamento a 150 kV con SE RTN di Arlena ed Ampliamento SE Arlena</i></p> |  |
| | <p align="center"><i>Relazione Archeologica preliminare</i></p> | <p align="center">Documento TER.REL.04</p> |

STAZIONE ELETTRICA RTN 150 kV "VALENTANO" CON NUOVO ELETTRDOTTO DI COLLEGAMENTO CON SE RTN DI ARLENA E RACCORDI AEREI ALLA RTN ESISTENTE "LATERA - SAN SAVINO"

RELAZIONE ARCHEOLOGICA PRELIMINARE

| | |
|--|--|
| <p><i>Byopro Dev 3 Srl</i> <i>Via Sardegna 40 – 00187 Roma</i> <i>P.I. 15316391000</i></p> | <p align="right"><i>FARENTI SRL</i> <i>Via Don Giuseppe Corda, snc – 03030 – Santopadre (FR)</i> <i>P.I. 02604750600</i></p> |
|--|--|

| | | |
|---|---|---|
|  Byopro | <p style="text-align: center;"><i>Byopro Dev3 Srl</i> Stazione elettrica RTN 150 kV "Valentano" con Raccordi Aerei alla RTN 150kV Latera-San Savino, Nuovo Elettrodotto di Collegamento a 150 kV con SE RTN di Arlena ed Ampliamento SE Arlena</p> |  |
| | Relazione Archeologica preliminare | Documento TER.REL.04 |

Sommario

| | |
|--|----|
| Sommario | 2 |
| 1. PREMESSA | 3 |
| 2. INQUADRAMENTO GEOGRAFICO E CATASTALE | 4 |
| 3. INQUADRAMENTO GEOLOGICO | 12 |
| 4. INQUADRAMENTO IDROGEOLOGICO | 13 |
| 5. INQUADRAMENTO STORICO-TOPOGRAFICO | 14 |
| 5.1 DATI ARCHEOLOGICI | 14 |
| 5.2 CATALOGO DEI SITI | 15 |
| 1. Valutazione del potenziale archeologico | 17 |
| 6. CONCLUSIONI | 18 |
| BIBLIOGRAFIA | 19 |

| | |
|--|--|
| Byopro Dev 3 Srl Via Sardegna 40 – 00187 Roma P.I. 15316391000 | FARENTI SRL Via Don Giuseppe Corda, snc – 03030 – Santopadre (FR) P.I. 02604750600 |
|--|--|

| | | |
|---|--|---|
|  ByoPro | <p style="text-align: center;"><i>Byopro Dev3 Srl</i> <i>Stazione elettrica RTN 150 kV "Valentano" con Raccordi Aerei alla RTN 150kV Latera-San Savino, Nuovo Elettrodotto di Collegamento a 150 kV con SE RTN di Arlena ed Ampliamento SE Arlena</i></p> |  |
| | <p><i>Relazione Archeologica preliminare</i></p> | <p style="text-align: center;">Documento TER.REL.04</p> |

1. PREMESSA

Nell'ambito di valutazione di fattibilità relativa al progetto di realizzazione della nuova Stazione elettrica "Valentano" RTN 150 kV, nel comune di Valentano (VT), in località Roggi, da connettere in entra-esce alla linea RTN a 150 kV "Latera - S. Savino" mediante raccordi aerei a 150kV e del nuovo elettrodotto interrato di collegamento tra la suddetta nuova Stazione elettrica e la Stazione elettrica RTN a 150 kV di Arlena di Castro (VT), soggetta ad ampliamento, è stata redatta un'analisi, del tutto preliminare, delle emergenze archeologiche presenti nella porzione di territorio interessata dal progetto al fine di fornire, agli enti coinvolti, una stima preliminare del potenziale archeologico.

Per le opportune valutazioni in merito a tale potenziale, si rimanda alle indicazioni impartite dalla SABAP competente.

Costituisce parte integrante della Relazione la Carta del Potenziale Archeologico.

| | |
|--|---|
| <p><i>Byopro Dev 3 Srl</i> <i>Via Sardegna 40 – 00187 Roma</i> <i>P.I. 15316391000</i></p> | <p style="text-align: right;"><i>FARENTI SRL</i> <i>Via Don Giuseppe Corda, snc – 03030 – Santopadre (FR)</i> <i>P.I. 02604750600</i></p> |
|--|---|

| | | |
|---|---|---|
|  Byopro | <i>Byopro Dev3 Srl</i> <i>Stazione elettrica RTN 150 kV "Valentano" con Raccordi Aerei alla RTN 150kV Latera-San Savino, Nuovo Elettrodotto di Collegamento a 150 kV con SE RTN di Arlena ed Ampliamento SE Arlena</i> |  |
| | <i>Relazione Archeologica preliminare</i> | <i>Documento</i> TER.REL.04 |

2. INQUADRAMENTO GEOGRAFICO E CATASTALE

INQUADRAMENTI SU ORTOFOTO

Il tracciato dell'elettrodotto a 150 kV interrato (Opera 4) parte dalla Stazione Elettrica di nuova realizzazione, sita nel Comune di Valentano (VT) ed arriva, tramite un percorso di 14,8 km, alla Stazione Elettrica esistente di Arlena di Castro che verrà sottoposta ad ampliamento.

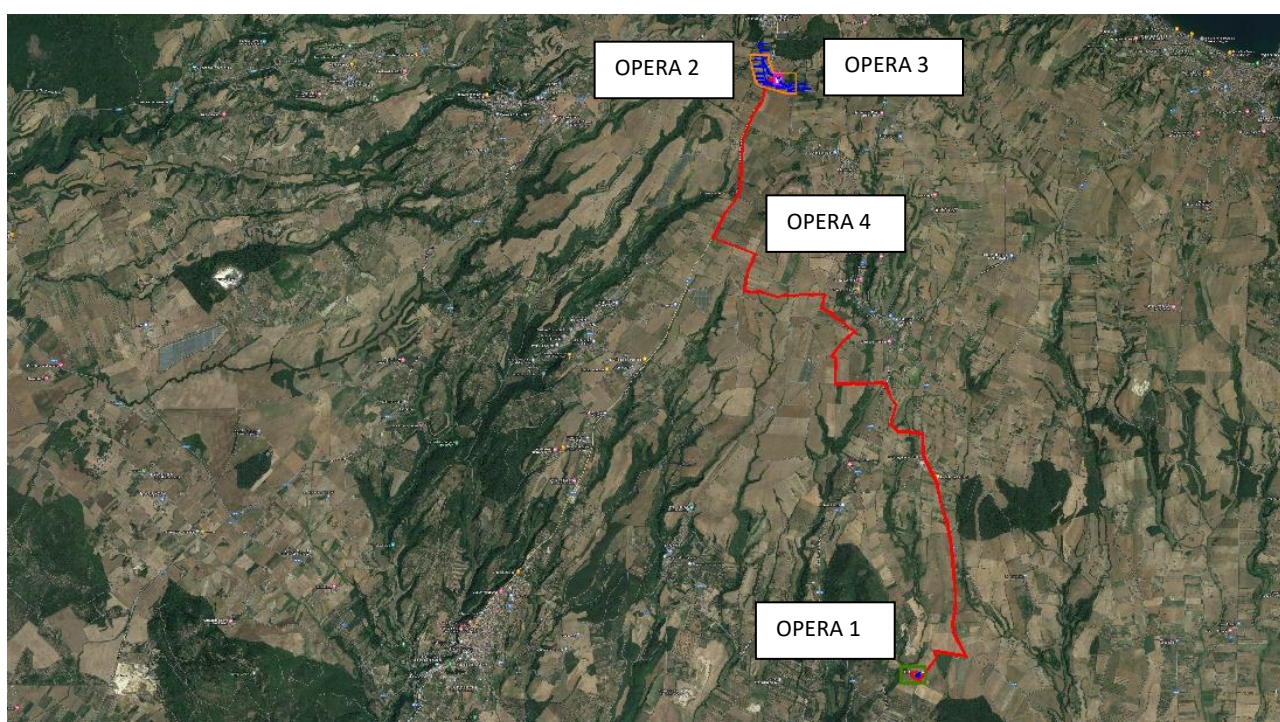


Figura 1 - ORTOFOTO CON UBICAZIONE OPERE DA REALIZZARE

Per l'opera 3, l'area scelta per la realizzazione della nuova SE Valentano, essa è rappresentata da un terreno situato nel Comune di Valentano in località Roggi, a sud rispetto al centro abitato.

Il terreno è facilmente accessibile tramite SR 312 Castrense.

Le coordinate geografiche del sito sono: lat. 42.325208° Nord; long. 11.484315° Est.

| | |
|---|---|
| <i>Byopro Dev 3 Srl</i> <i>Via Sardegna 40 – 00187 Roma</i> <i>P.I. 15316391000</i> | <i>FARENTI SRL</i> <i>Via Don Giuseppe Corda, snc – 03030 – Santopadre (FR)</i> <i>P.I. 02604750600</i> |
|---|---|

Relazione Archeologica preliminare

Documento
TER.REL.04

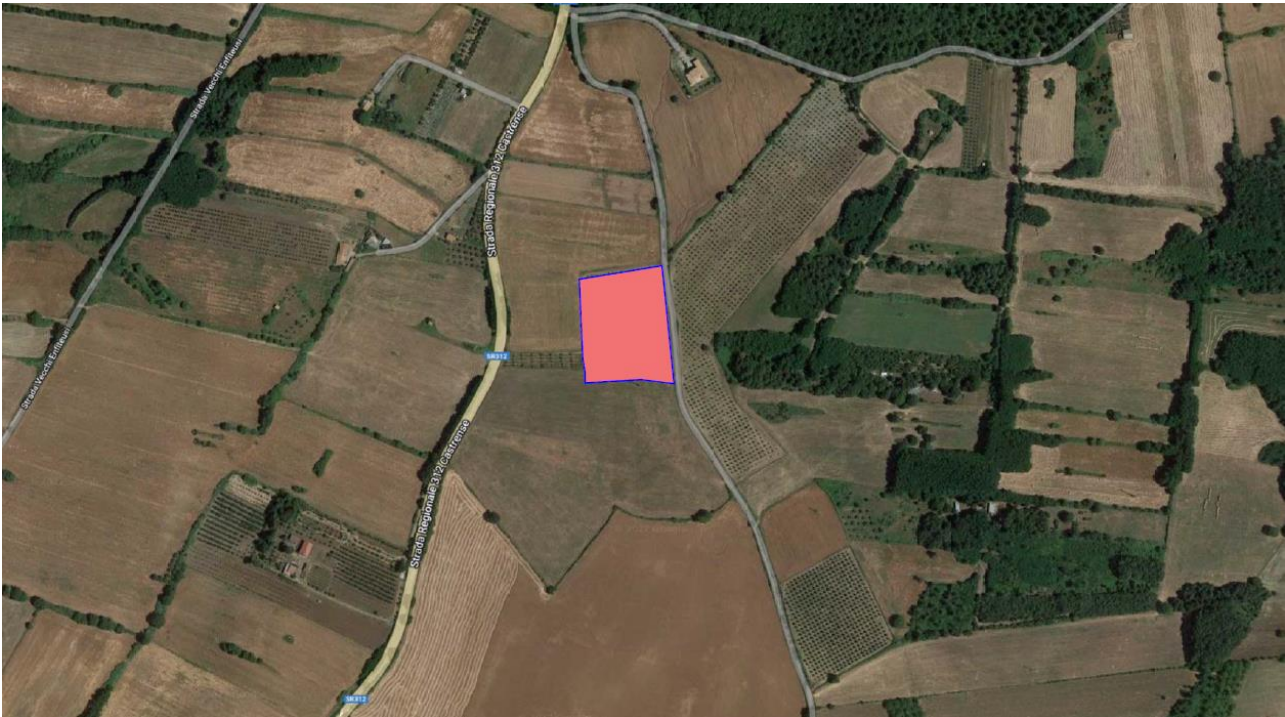


Figura 2 - ORTOFOTO CON UBICAZIONE DELLA SE – OPERA 3



Figura 3 –ORTOFOTO CON UBICAZIONE DELL'AMPLIAMENTO SE ARLENA – OPERA 1

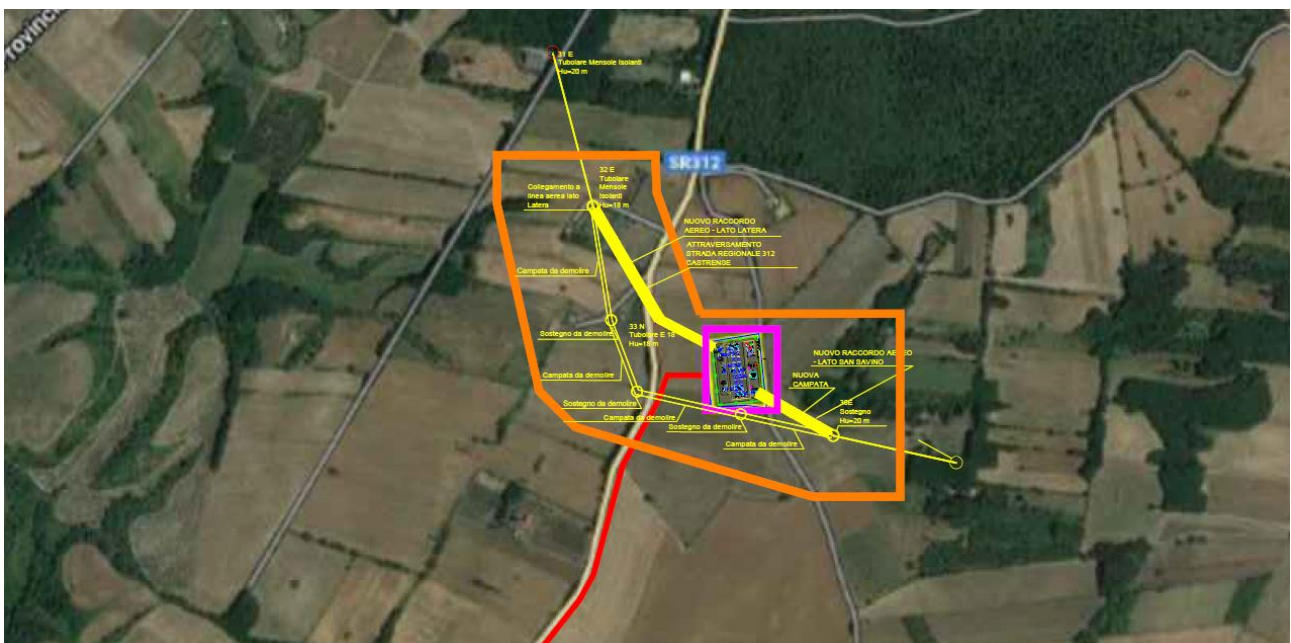


Figura 4 - ORTOFOTO CON UBICAZIONE DEI RACC. AEREI DELLA SE VALENTANO ALLA RTN LATERA-SAN SAVINO – OPERA 2

| | | |
|---|---|---|
|  ByoPro | <p align="center"><i>Byopro Dev3 Srl</i> <i>Stazione elettrica RTN 150 kV "Valentano" con Raccordi Aerei alla RTN 150kV Latera-San Savino, Nuovo Elettrodotto di Collegamento a 150 kV con SE RTN di Arlena ed Ampliamento SE Arlena</i></p> |  |
| | <p align="center"><i>Relazione Archeologica preliminare</i></p> | <p align="center">Documento TER.REL.04</p> |

INQUADRAMENTI CATASTALI

Catastalmente, il tracciato dell'elettrodotto parte dal foglio 31 del Comune di Valentano, attraversa i fogli 1, 3, 4, 6, 7 e 11 del Comune di Cellere, i fogli 12, 13, 14, 18, 19, 21 e 22 di Piansano, i fogli 1 e 7 del Comune di Tuscania per arrivare al foglio 10 di Arlena di Castro (Figura 3).

| | |
|--|--|
| <p><i>Byopro Dev 3 Srl</i> <i>Via Sardegna 40 – 00187 Roma</i> <i>P.I. 15316391000</i></p> | <p align="right"><i>FARENTI SRL</i> <i>Via Don Giuseppe Corda, snc – 03030 – Santopadre (FR)</i> <i>P.I. 02604750600</i></p> |
|--|--|

| | | |
|---|--|---|
|  Byopro | <p align="center"><i>Byopro Dev3 Srl</i> Stazione elettrica RTN 150 kV "Valentano" con Raccordi Aerei alla RTN 150kV Latera-San Savino, Nuovo Elettrodotto di Collegamento a 150 kV con SE RTN di Arlena ed Ampliamento SE Arlena</p> |  |
| | <p align="center"><i>Relazione Archeologica preliminare</i></p> | <p align="center">Documento TER.REL.04</p> |



Figura 5 - TRACCIATO ELETTRODOTTO SU CATASTALE

I terreni della SE nel Comune di Valentano sono individuati al

- Foglio 31 Mappale 69

| | |
|---|---|
| <i>Byopro Dev 3 Srl</i> Via Sardegna 40 – 00187 Roma P.I. 15316391000 | FARENTI SRL Via Don Giuseppe Corda, snc – 03030 – Santopadre (FR) P.I. 02604750600 |
|---|---|

Relazione Archeologica preliminare

Documento
TER.REL.04

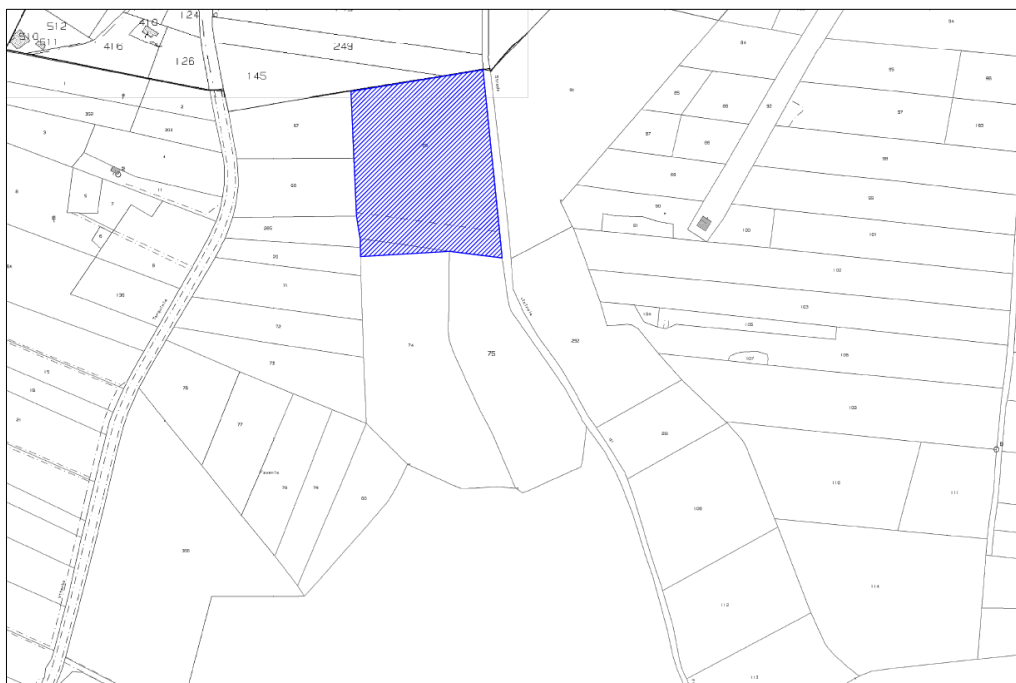


Figura 6 - SE VELENTANO SU CATASTALE

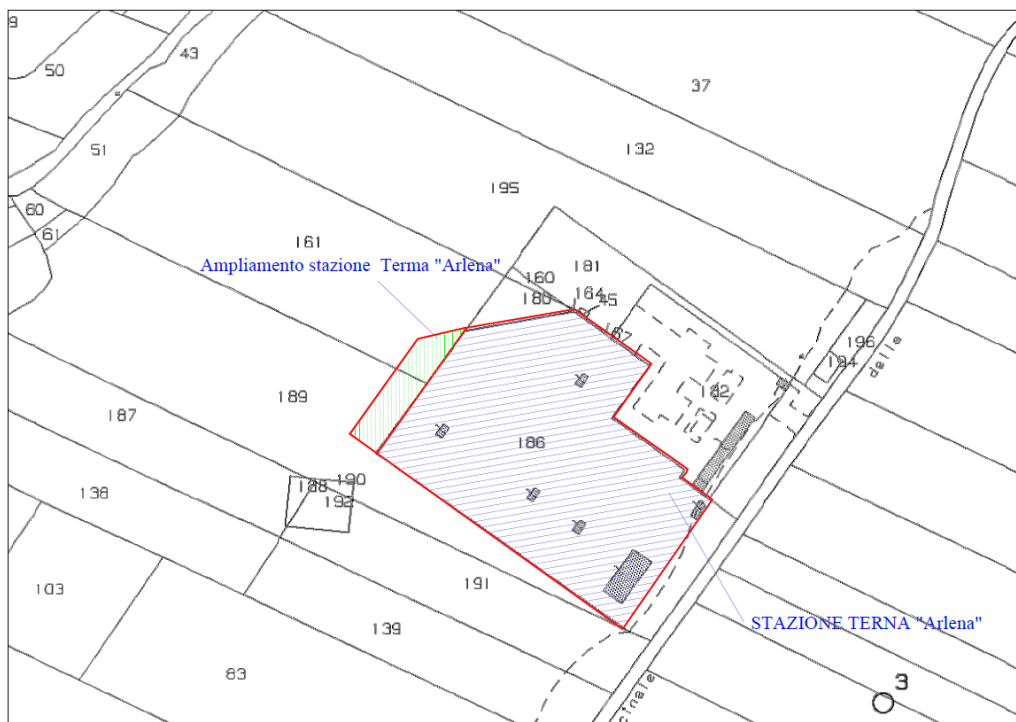


Figura 7 – AMPLIAMENTO SE ARLENA SU CATASTALE

Relazione Archeologica preliminare

Documento
TER.REL.04

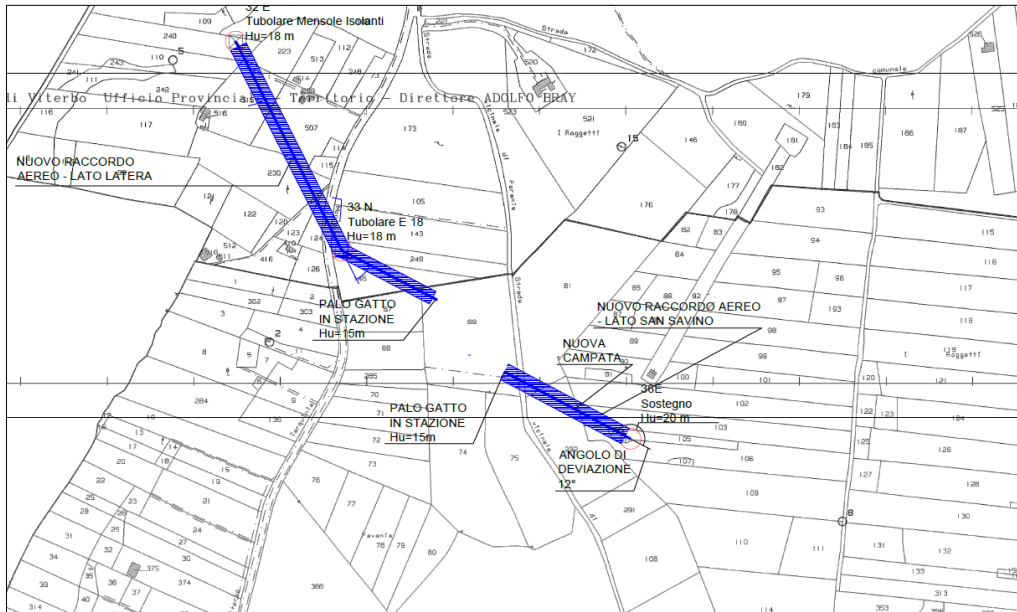


Figura 8 – RACCORDI AEREI SU CATASTALE

Nella figura seguente si riporta il tracciato dell'elettrodotto sulla carta topografica regionale redatta dall'I.G.M.

INQUADRAMENTI SU IGM

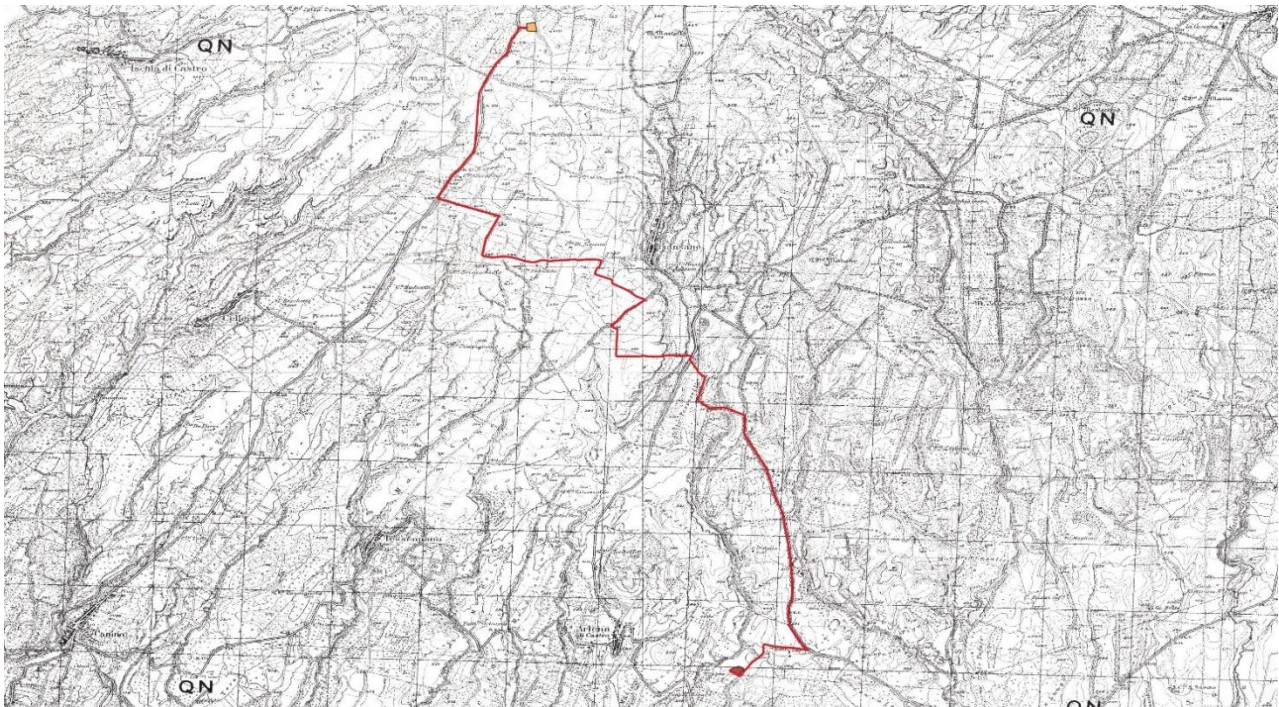


Figura 9 - TRACCIATO ELETTRODOTTO SU CARTOGRAFIA I.G.M.

| | |
|--|--|
| Byopro Dev 3 Srl Via Sardegna 40 – 00187 Roma P.I. 15316391000 | FARENTI SRL Via Don Giuseppe Corda, snC – 03030 – Santopadre (FR) P.I. 02604750600 |
|--|--|

| | | |
|---|---|---|
|  ByoPro | <i>Byopro Dev3 Srl</i> <i>Stazione elettrica RTN 150 kV "Valentano" con Raccordi Aerei alla RTN 150kV Latera-San Savino, Nuovo Elettrodotto di Collegamento a 150 kV con SE RTN di Arlena ed Ampliamento SE Arlena</i> |  |
| | <i>Relazione Archeologica preliminare</i> | <i>Documento</i> TER.REL.04 |

La conformazione orografica del terreno ove è prevista la realizzazione della Stazione Elettrica è prevalentemente pianeggiante; la quota altimetrica media è di 482 metri s.l.m. (Figura 6).

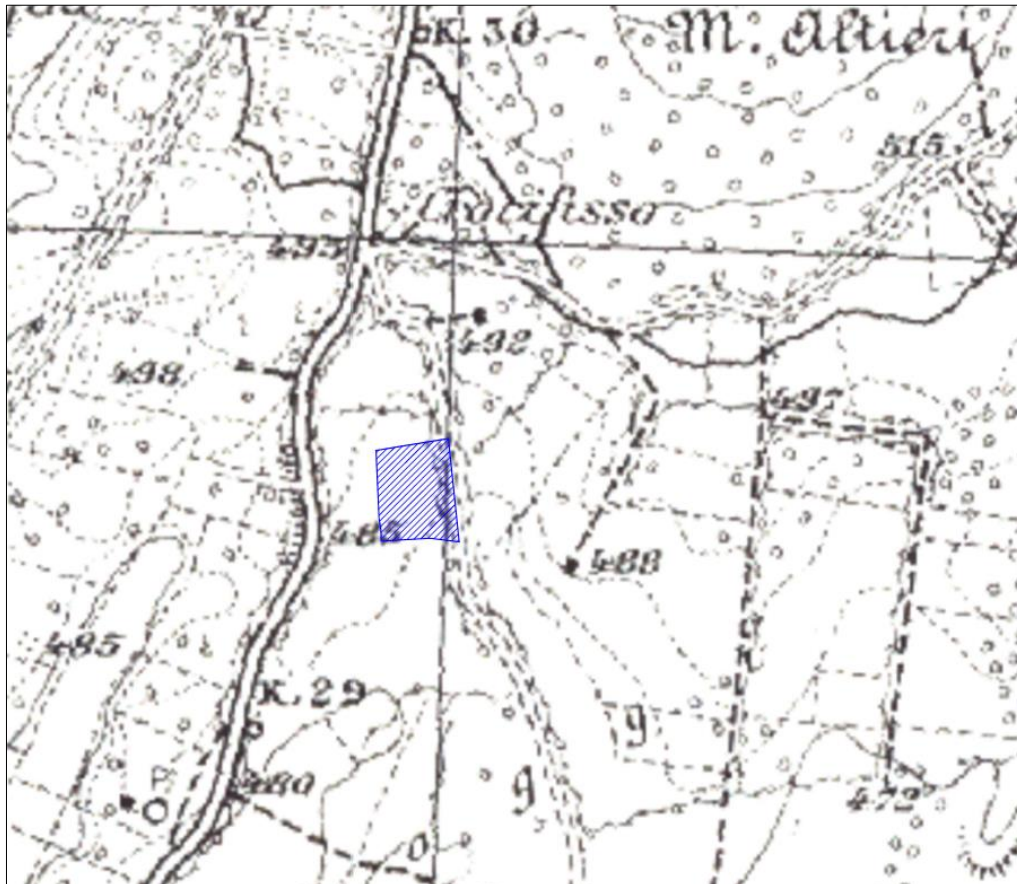


Figura 10 - SE SU CARTOGRAFIA I.G.M.

| | |
|---|---|
| <i>Byopro Dev 3 Srl</i> <i>Via Sardegna 40 – 00187 Roma</i> <i>P.I. 15316391000</i> | <i>FARENTI SRL</i> <i>Via Don Giuseppe Corda, snc – 03030 – Santopadre (FR)</i> <i>P.I. 02604750600</i> |
|---|---|

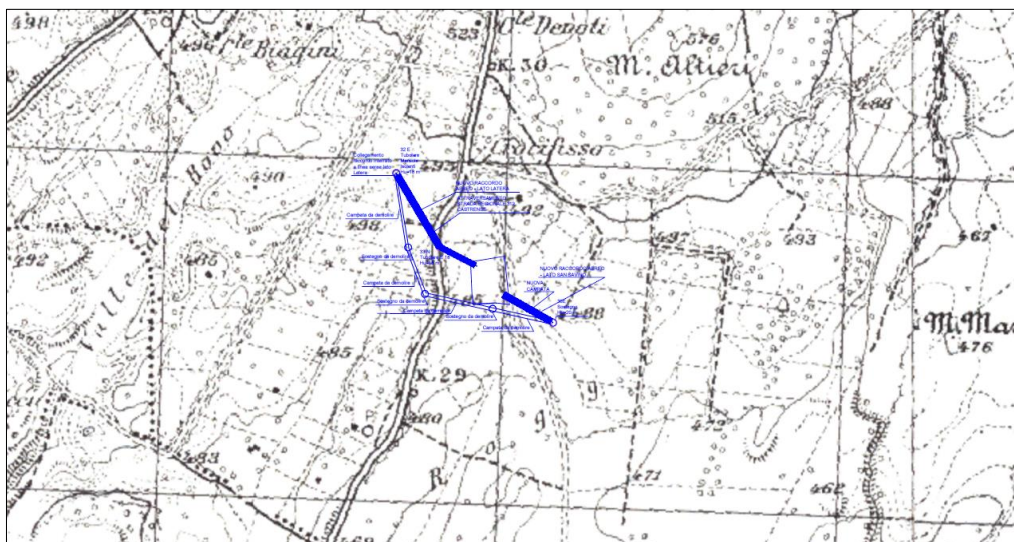


Figura 11 – RACCORDI AEREI SU I.G.M.

3. INQUADRAMENTO GEOLOGICO

Dal punto di vista geomorfologico le aree oggetto di studio sono situate in una Regione dell'Alto Lazio comprendente il tratto del litorale tirrenico e l'adiacente entroterra collinare e montuoso fino al lago di Bolsena (Geoparco della Tuscia).

Per cui dalla fascia costiera pianeggiante si passa gradualmente in una vasta area centrale, caratterizzata da una morfologia di piana ondulata o di bassa collina, nella quale insiste l'area oggetto di studio, passando poi alla fascia pedemontana più interna fino al paesaggio di alta collina o montuoso. Il geoparco è caratterizzato dalla presenza sia dei depositi derivati dall'attività dei distretti vulcanici Cimino, Vicano e Vulsino, sia delle rocce del substrato sedimentario che affiorano prevalentemente nelle aree marginali e, talora, in corrispondenza delle incisioni fluviali più profonde. Pertanto il paesaggio fisico è assai differenziato quale risposta alla diversa resistenza all'erosione.

Nel territorio di Valentano il geosito prevalente è quello della Caldera di Latera.

La caldera di Latera è una depressione di forma ellittica, il cui asse maggiore è lungo quasi nove chilometri e i cui margini toccano quasi i 200 metri sul livello del fondo pianeggiante.

La sua origine si deve alle successive eruzioni vulcaniche avvenute circa duecentomila anni fa; le puzzoiaie, che danno il nome a questa località, sono manifestazioni residuali dell'attività vulcanica consistenti in emissioni di gas e vapori.

La depressione che si forma a seguito di eruzioni molto violente ha andamento per lo più circolare e viene detta caldera; quella di Latera in particolare presenta numerosi crateri ben riconoscibili che attestano almeno quattro diverse fasi eruttive.

| | | |
|---|---|---|
|  ByoPro | <i>Byopro Dev3 Srl</i> <i>Stazione elettrica RTN 150 kV "Valentano" con Raccordi Aerei alla RTN 150kV Latera-San Savino, Nuovo Elettrodotto di Collegamento a 150 kV con SE RTN di Arlena ed Ampliamento SE Arlena</i> |  |
| | Relazione Archeologica preliminare | <i>Documento</i> TER.REL.04 |

Per l'importanza paesaggistica e geologica e per la sua biodiversità il territorio della caldera di Latera è stato incluso nei Sic (siti di importanza comunitaria) e nelle Zps (zone di protezione speciale) della Regione Lazio.

Sui siti in esame prevalgono depositi vulcanici che hanno determinato le caratteristiche della morfologia tipicamente collinare, fatta eccezione per le depressioni di natura vulcanica e vulcanico-tettonica caratterizzate dal Lago di Bolsena, Lago di Vico e Lago di Mezzano.

La morfologia del suolo è rappresentata da forme irregolari poco acclivi, culminanti nelle forme più pronunciate di Monte Marano (535 m s.l.m.), Monte Altieri (578 m s.l.m.) e Monte di Cellere (565 m s.l.m.) posizionati rispettivamente a sud-ovest, a nord e a sud rispetto al sito in esame.

4. INQUADRAMENTO IDROGEOLOGICO

Dal punto di vista idrogeologico, le principali rocce serbatoio dell'area esaminata si identificano nelle unità vulcaniche e piroclastiche, in considerazione della notevole estensione e spessore di esse e del loro grado di permeabilità relativa. I litotipi vulcanici e piroclastici, infatti, sono dotati di una permeabilità per porosità e fessurazione da media ad alta, se confrontata con quelli delle unità sedimentarie. Queste ultime, raggruppabili nel complesso argilloso-sabbioso-conglomeratico ed in quello marnoso-calcareo-arenaceo, sono caratterizzate da una permeabilità relativamente bassa e svolgono il ruolo di substrato impermeabile e di limite laterale dell'acquifero vulcanico. Le modalità di flusso nell'acquifero vulcanico sono ricavabili dalle ricostruzioni piezometriche disponibili per l'area e dall'entità e tipo di recapito delle acque sotterranee (CAPELLI et alii, 2005; BAIOCCHI et alii, 2006). Le ricostruzioni piezometriche dell'acquifero vulcanico consentono di riconoscere, alla scala del bacino, un'unica superficie piezometrica radiale convergente sia nell'intorno del Lago di Bolsena che verso il basso corso del Fiume Marta ed il Torrente Traponzo, a valle del lago. Lo spartiacque non sempre coincide con quello superficiale, avendo il bacino idrogeologico estensione maggiore rispetto a quello idrografico. I rapporti tra acque superficiali ed acque sotterranee evidenziano alimentazione dall'acquifero verso il lago per gran parte del suo perimetro, ad eccezione del bordo meridionale, dove è il lago ad alimentare la falda. Il deflusso del Fiume Marta è sostenuto, oltre che dagli efflussi del Lago di Bolsena, dalle acque sotterranee soprattutto nella parte terminale del bacino analizzato. Infatti, nel Marta è stato stimato un deflusso di base pari a circa 3 m³/s, equivalente a circa il 63% del deflusso totale medio annuo. I recapiti della circolazione idrica sotterranea si individuano proprio nel Fiume Marta, nel tratto presso Tuscania, e nei suoi principali tributari di sinistra, i torrenti Leia, Biedano, Rigomero e Traponzo, dove sono stati riscontrati gli incrementi di portata in alveo più elevati (CAPELLI et alii, 2005; BAIOCCHI et alii, 2006).

Per contro, le sorgenti sono generalmente di portata ridotta, pur se numerose. Quelle più diffuse sono caratterizzate da una portata generalmente inferiore a qualche litro al secondo e sono riconducibili a falde sospese o ad affioramenti della superficie piezometrica di base. Le sorgenti con portata maggiore (fino ad alcune decine di l/s) si ritrovano presso Tuscania e sono legate all'affioramento della falda di base o a limiti di permeabilità.

| | |
|---|---|
| <i>Byopro Dev 3 Srl</i> <i>Via Sardegna 40 – 00187 Roma</i> <i>P.I. 15316391000</i> | <i>FARENTI SRL</i> <i>Via Don Giuseppe Corda, snc – 03030 – Santopadre (FR)</i> <i>P.I. 02604750600</i> |
|---|---|

| | | |
|---|--|---|
|  Byopro | <p style="text-align: center;"><i>Byopro Dev3 Srl</i> <i>Stazione elettrica RTN 150 kV "Valentano" con Raccordi Aerei alla RTN 150kV Latera-San Savino, Nuovo Elettrodotto di Collegamento a 150 kV con SE RTN di Arlena ed Ampliamento SE Arlena</i></p> |  |
| | <p>Relazione Archeologica preliminare</p> | <p style="text-align: center;">Documento TER.REL.04</p> |

In considerazione della Nuova Carta idrogeologica del Lazio, i terreni considerati per la realizzazione delle opere di rete ricadono nel seguente complesso:

- *Complesso dei Tufi Stratificati delle facies freatomagmatiche (Pleistocene):* caratterizzati da tufi stratificati, tufi terrosi, breccie piroclastiche, pomici, lapilli e blocchi lavici in matrice cineritica. Hanno una potenzialità acquifera bassa, e assume localmente il ruolo di limite di flusso e sostiene esigue falde superficiali.

5. INQUADRAMENTO STORICO-TOPOGRAFICO

Le aree in oggetto di studio ricade nella porzione di territorio compresa tra il fosso Arrone a ovest, il quale lambisce il paese di Piansano, il Lago di Bolsena a nord-est e il sistema collinare che caratterizza tutta la fascia ovest del territorio da Ischia di Casto a Canino.

In particolare, le aree di progetto ricadono in posizione sub-pianeggiante in una zona orograficamente caratterizzata dall'alternarsi di pianori tufacei solcati e divisi dai corsi d'acqua con orientamento prevalente verso sud-est. Questa porzione di territorio è scarsamente urbanizzata ed è caratterizzata da una serie d'insediamenti, sparsi, a carattere rurale la cui economia è di tipo agro-pastorale. Il paesaggio attuale sembra ricalcare senza soluzione di continuità quello che doveva essere il paesaggio in antico. In epoca preistorica, la zona sembra essere interessata dalla presenza di numerosi villaggi palafitticoli fioriti nell'età del Bronzo, come testimoniano i siti nel Lago di Mezzano, di Monte Stagnina e di Montenero. In epoca preromana la zona gravitava nella fascia sud occidentale dell'agro dell'antica città di Bisenzio, il quale doveva essere caratterizzato, come per i centri vicini, da "insediamenti sparsi facenti capo alla rocca" (QUILICI GIGLI 1970 pp. 14-15). I dati a disposizione per questo periodo, indicano perlopiù uno sfruttamento agricolo dei pianori tufacei, inoltre la dislocazione delle sepolture sembrerebbe indicare la presenza di centri semiautonomi accumulati dal riferimento al centro urbano principale, il quale potrebbe essere individuato proprio con Bisenzio (odierna Capodimonte) o con l'antico centro di Castro¹. In epoca romana i nuovi assetti politico amministrativi che determinano una riorganizzazione dello sfruttamento insediamentale e agrario apprezzabile ad una scala più ampia, devono avere certamente coinvolto anche l'area in esame. I dati a disposizione per questo periodo, indicano la presenza sul territorio di numerosi insediamenti sparsi a carattere rurale; i quali sono distribuiti soprattutto nel settore occidentale e meridionale del territorio comunale.

5.1 DATI ARCHEOLOGICI

Le aree di progetto insistono su una porzione di territorio densa di testimonianze archeologiche di età etrusca e romana, minori quelle di epoca medievale. La maggior parte delle evidenze presenti sul territorio è costituita da aree di frammenti fittili riconducibili a piccoli insediamenti rustici e da tombe a camera, isolate o raggruppate in necropoli anche molto ampie.

¹ P. Anselmi, Carta archeologica di Farnese, p.71.

| | |
|--|---|
| <p><i>Byopro Dev 3 Srl</i> Via Sardegna 40 – 00187 Roma P.I. 15316391000</p> | <p style="text-align: right;"><i>FARENTI SRL</i> Via Don Giuseppe Corda, snc – 03030 – Santopadre (FR) P.I. 02604750600</p> |
|--|---|

| | | |
|---|---|---|
|  ByoPro | <i>Byopro Dev3 Srl</i> <i>Stazione elettrica RTN 150 kV "Valentano" con Raccordi Aerei alla RTN 150kV Latera-San Savino, Nuovo Elettrodotto di Collegamento a 150 kV con SE RTN di Arlena ed Ampliamento SE Arlena</i> |  |
| | Relazione Archeologica preliminare | <i>Documento</i> TER.REL.04 |

5.2 CATALOGO DEI SITI

Sono stati individuati, tramite ricerca bibliografica, i siti ricadenti nel buffer di 2 km dalle aree di intervento.

Le zone sono state individuate prendendo gli estremi dei punti cardinali dell'area in oggetto tracciando una linea di 2 km da tali estremi e unendo poi i punti risultanti in un rettangolo.

Il tutto è evidenziato meglio nella Tavola Carta del Potenziale Archeologico.

Di seguito sono elencati i siti archeologici che sono stati individuati tramite ricerca bibliografica.

1- m056_0128 CAPODIMONTE - BISENZIO

A circa 3 km da Capodimonte, sulla sponda meridionale del lago di Bolsena, si trova un promontorio montuoso sul quale era ubicato l'insediamento di Bisenzio (Bisentium o Visentium), abitato fin dall'età del bronzo finale, ma oggi disabitato. L'antica città di Bisenzio ha dato il suo nome alla vicina isola Bisentina.

Nell'area archeologica di Bisenzio sono stati rinvenuti numerosi manufatti e sepolcreti etruschi sia di fase villanoviana sia delle successive fasi Orientalizzante e Arcaica.

2- m056_0210 PIANSANO – POGGIO METINO

Nei pressi di Piansano è localizzato il *Pagus* di Poggio Metino dove è stata rinvenuta un'epigrafe di Titus Aftorius.

L'individuazione di alcuni basoli, quel che resta degli antichi tracciati stradali, accompagnata da altre evidenze archeologiche, permettono di localizzare, con una certa sicurezza, un antico abitato sul cosiddetto poggio di Metino. Il sito sembra occupato fin dall'epoca etrusca e popolato con continuità nel periodo romano, fino al VI secolo d.C.; l'interesse verso questo pianoro è notevole, essendo coinvolto nella questione archeologica, non ancora risolta, mirata a localizzare l'antica città di Maternum, variamente identificata senza successo appunto con Piansano, Castro, Canino, Valentano. Al di là della possibile, ma non archeologicamente provata ubicazione di Maternum su tale collina, sono presenti nell'area vestigia di massicce mura etrusche e poi romane in opus listatum e reticulatum, tagliate di accesso al pianoro, sepolture in cui sono state rinvenute suppellettili di vario genere.

3- tp056_0302 – MADONNA DELLA SALUTE – VALENTANO

Il Santuario della Madonna della Salute, che dal 1708 era annesso all'attiguo convento dei Frati Minori, è da qualche anno Parrocchia a sè stante. Il lato destro confina con il Cimitero, luogo di sepoltura dei morti di Valentano da qualche secolo.

4- tp056_0297 – ISCHIA DI CASTRO

Aree di frammenti fittili, sepolture

5- tp056_0246 LOC. FONTE S. GIOVANNI – ARLENA DI CASTRO

| | |
|---|---|
| <i>Byopro Dev 3 Srl</i> <i>Via Sardegna 40 – 00187 Roma</i> <i>P.I. 15316391000</i> | FARENTI SRL <i>Via Don Giuseppe Corda, snc – 03030 – Santopadre (FR)</i> <i>P.I. 02604750600</i> |
|---|---|

Aree di frammenti fittili, sepolture

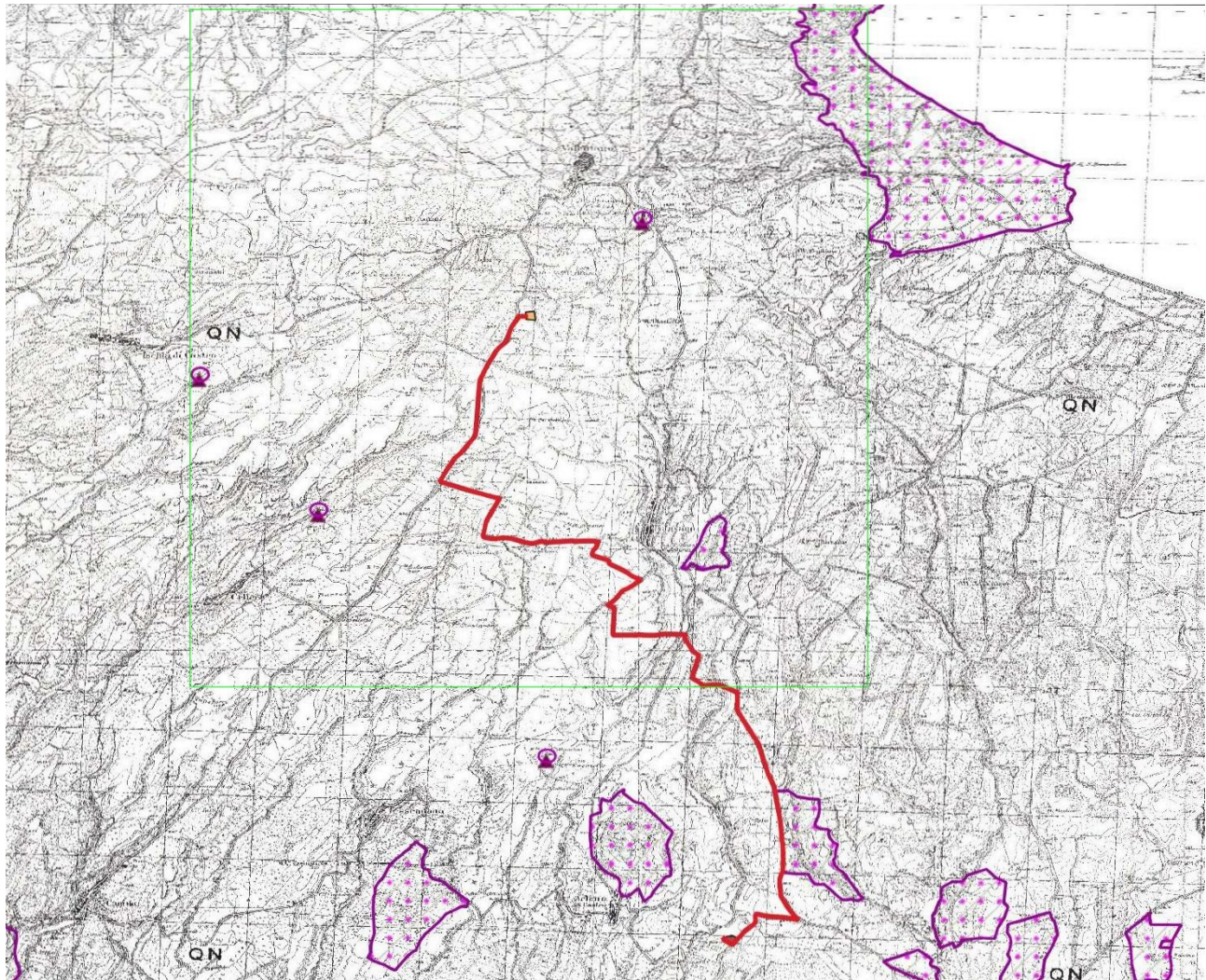


Figura 12 – AREE VINCOLATE INDIVIDUATE DA PTPR B

| | | |
|---|--|---|
|  ByoPro | <p style="text-align: center;"><i>Byopro Dev3 Srl</i> <i>Stazione elettrica RTN 150 kV "Valentano" con Raccordi Aerei alla RTN 150kV Latera-San Savino, Nuovo Elettrodotto di Collegamento a 150 kV con SE RTN di Arlena ed Ampliamento SE Arlena</i></p> |  |
| | <p><i>Relazione Archeologica preliminare</i></p> | <p style="text-align: center;"><i>Documento</i> TER.REL.04</p> |

1. Valutazione del potenziale archeologico

La valutazione del potenziale archeologico è stata realizzata sulla base dell'entità e distribuzione dei siti individuati.

I dati raccolti, derivano dallo studio delle fotografie aeree e della bibliografia consultata, tarando l'ampiezza del potenziale archeologico rispetto alle caratteristiche dei siti individuati e alle caratteristiche geomorfologiche dell'area in esame.

I siti censiti nell'area di studio non interferiscono direttamente con le opere da realizzare, trovandosi al di fuori, sia dall'area dell'impianto che dal cavidotto.

I siti corrispondono alle aree vincolate come da PTPR, all'interno delle quali sono presenti molteplici materiali riferibili ad insediamenti di media estensione databili all'epoca preromana e romana, forse con piccole necropoli annesse.

I materiali osservati nell'area di progetto hanno evidenziato una frequentazione della zona almeno dall'età repubblicana, con la presenza di piccoli impianti a vocazione agricola. Non è da escludere la presenza di sepolture legate a questi impianti rurali.

Inoltre la distribuzione dei siti sembra legata ad una fitta rete viaria antica che in diversi casi è ricalcata dalla viabilità moderna.

| | |
|--|---|
| <p><i>Byopro Dev 3 Srl</i> <i>Via Sardegna 40 – 00187 Roma</i> <i>P.I. 15316391000</i></p> | <p style="text-align: right;"><i>FARENTI SRL</i> <i>Via Don Giuseppe Corda, snc – 03030 – Santopadre (FR)</i> <i>P.I. 02604750600</i></p> |
|--|---|

| | | |
|---|---|---|
|  ByoPro | <p align="center"><i>Byopro Dev3 Srl</i> <i>Stazione elettrica RTN 150 kV "Valentano" con Raccordi Aerei alla RTN 150kV Latera-San Savino, Nuovo Elettrodotto di Collegamento a 150 kV con SE RTN di Arlena ed Ampliamento SE Arlena</i></p> |  |
| | <p align="center"><i>Relazione Archeologica preliminare</i></p> | <p align="center">Documento TER.REL.04</p> |

6. CONCLUSIONI

Le aree di progetto si collocano nella porzione meridionale del territorio della città di Valentano, in una zona ricca di testimonianze storico-archeologiche, distribuite capillarmente sul territorio, che coprono un orizzonte cronologico che va dall'età protostorica fino al basso medioevo.

Per questo motivo l'area indagata, anche se interessata in minima parte dalla presenza di elementi antichi, risulta essere a potenziale archeologico medio rendendo necessario che ogni progetto, che intervenga in superficie e nel sottosuolo, sia preventivamente sottoposto alle opportune valutazioni della competente Soprintendenza Archeologia Belle Arti e Paesaggio per l'Area Metropolitana di Roma, la Provincia di Viterbo e l'Etruria Meridionale, che potrà prescrivere sondaggi archeologici estensivi nell'area di progetto al fine di tutelare eventuali preesistenze.

Frosinone, 8 maggio 2021

dott. Davide Pagliarosi



| | |
|--|--|
| <p><i>Byopro Dev 3 Srl</i> <i>Via Sardegna 40 – 00187 Roma</i> <i>P.I. 15316391000</i></p> | <p align="right"><i>FARENTI SRL</i> <i>Via Don Giuseppe Corda, snc – 03030 – Santopadre (FR)</i> <i>P.I. 02604750600</i></p> |
|--|--|

| | | |
|---|---|---|
|  Byopro | Byopro Dev3 Srl <i>Stazione elettrica RTN 150 kV "Valentano" con Raccordi Aerei alla RTN 150kV Latera-San Savino, Nuovo Elettrodotto di Collegamento a 150 kV con SE RTN di Arlena ed Ampliamento SE Arlena</i> |  |
| | Relazione Archeologica preliminare | Documento TER.REL.04 |

BIBLIOGRAFIA

- Mariani, Breve notizia delle antichità di Viterbo detto Etruria, Turrenia, e Tuscania, e della cattedra de ' vescovi dell 'abate Francesco Mariani beneficiato, e scrittore greco in Vaticano, Roma 1730.
- Micali, Storia degli antichi popoli italiani, I-IV, Milano 1832-1836, III, 96; Atlante, Tav. LXIII.
- Campanari, Degli antichi Toscanesi e dei vari modi di seppellire in Tuscania, Giorn Arc, LXXI, 1837, 49-66.
- Canina, L'antica Etruria marittima compresa nella dizione pontificia: descritta ed illustrata coi monumenti, I-II, Roma 1846-1851, II, 66, Tav. XC.
- Milani, *Museo topografico dell'Etruria*, Firenze-Roma 1898, 83-87.
- MILANI, *Il R. Museo Archeologico di Firenze*, Firenze 1912, 1, 62- 63, 247-248, 290.
- SOLARI, *Topografia storica dell'Etruria*, Pisa 1915, 1, 154-155, 223-224.
- Van Buren, *Figurative Terracotta Revetments in Etruria and Latium*, London 1921, 60, 64-65.
- Ashby, *La rete stradale romana nell 'Etruria meridionale in relazione a quella del periodo etrusco*, SE, 111, 1929, 182.
- Pallottino, *Nomi etruschi di città*, in «Scritti in onore di B. Nogara raccolti in occasione del suo 70° compleanno», Città del Vaticano, 1937, 342-346.
- Brown, *The Etruscan Eion*, Oxford 1960, 150. Marchese, *L 'Antiquarium di Tuscania*, Boll Cemtucellae, IV, 4, 1962-1963, 14-22.
- Marchese, *Il Museo di Tuscania*, s.l. 1964. Torelli, *Toscana*, SE, XXXI, 1965, 496-500.
- Colonna, in AA. VV., *Arte e Civiltà degli Etruschi*, Catalogo della Mostra, Torino 1967, 124-125.
- Colonna, *L 'Etruria meridionale interna dal villanoviano alle tombe rupestri*, SE, XXXV, 1967, 13, 21.
- Colonna, *Ager Tarquiniensis; Tuscania*, SE, XXXVI, 1968, 215-220.
- Sommella Mura, *Repertorio degli scavi e delle scoperte archeologiche nell'Etruria Meridionale, 1 (1939-1965)*, Roma 1969, 68-70.
- Moretti, *Tuscania*, in AA.VV., *Nuovi tesori dell'antica Tuscia*, Catalogo della Mostra, Viterbo 1970, 63-69, 71.
- QUILICI GIGLI 1970: Quilici Gigli S., *Tuscania, Forma Italiae Regio VII, 2*, 1970.
- Brunetti Nardi, *Repertorio degli scavi e delle scoperte archeologiche nell'Etruria Meridionale, II (1966-1970)*, Roma 1972, 87-94.
- Barker, *The Economy of medieval Tuscania: the Archaeological Evidence*, PBSR, XLI, 1973, 155-177.
- Di Paolo Colonna, *Necropoli rupestri del Viterbese*, Novara 1978, 6-8, 60-61.
- Brunetti Nardi, *Repertorio degli scavi e delle scoperte archeologiche nell'Etruria meridionale, HI (1971-1975)*, Roma 1981, 180-187.
- De Lucia Broll, in AA.V V., *Prima Italia: l'arte italica del 1° millennio a.C.*, Catalogo della Mostra, Roma 1981, 232-234, n. 153.
- Judson-P. Hemphill, *Size of Settlements in Southern Etruria, 6th-5th centuries B.C.*, SE, XLIX, 1981, 193.
- Moretti, in AA.VV., *Prima Italia ... cit.*, 230-232, n. 152.
- Quilici Gigli, *Colombari e colombaie nell'Etruria rupestre*, RIA, IV, 1981, 105, 120, 132-138.
- Steingraeber, *Città e necropoli dell 'Etruria. Luoghi segreti e itinerari affascinanti alla riscoperta di un'antica civiltà italica*, Roma 1983, 405- 415.
- Bruni, in AA.VV., *Civiltà degli Etruschi*, Catalogo della Mostra, a cura di M. Cristofani, Milano 1985, 328-329.
- Gazzetti, in AA.VV., *La romanizzazione dell 'Etruria: il territorio di Vulci*, Catalogo della Mostra, a cura di A. Comodini, Milano 1985, 88-90.
- Potter, *Storia del paesaggio in Etruria meridionale: archeologia e trasformazioni del territorio*, Roma 1985, 173-176.
- Sgubini Moretti, in AA.VV., *Cultura e arte degli Etruschi. Progressi della ricerca degli ultimi decenni nell'Etruria Meridionale*, Catalogo della Mostra, Roma 1989, 56-57, 73-77.

| | |
|--|--|
| Byopro Dev 3 Srl Via Sardegna 40 – 00187 Roma P.I. 15316391000 | FARENTI SRL Via Don Giuseppe Corda, snc – 03030 – Santopadre (FR) P.I. 02604750600 |
|--|--|

| | | |
|---|--|---|
|  Byopro | <p style="text-align: center;"><i>Byopro Dev3 Srl</i> <i>Stazione elettrica RTN 150 kV "Valentano" con Raccordi Aerei alla RTN 150kV Latera-San Savino, Nuovo Elettrodotto di Collegamento a 150 kV con SE RTN di Arlena ed Ampliamento SE Arlena</i></p> |  |
| | <p>Relazione Archeologica preliminare</p> | <p style="text-align: center;">Documento TER.REL.04</p> |

SCARDOZZI, Toscana, in AA.VV., Lo sguardo di Icaro. Le Collezioni dell 'Aerofototeca Nazionale per la conoscenza del territorio. Catalogo della Mostra, a cura di M. Guaitoli, Roma 2003, 253-257.

CAMPEOL-CAROLLO 2003, Modelli di valutazione ambientale per gli strumenti di pianificazione urbanistica: dagli indicatori ecologici a quelli paesaggistici

Costantini - L, Ricciardi, Contatti tra Toscana e l'area orvietano volsiniese: alcuni materiali, in «Orvieto, T Etruria meridionale interna l'Agrofalisco. Atti del XII Convegno Internazionale di Studi sulla Storia e l'Archeologia dell'Etruria», a cura di G.M. Della Fina (AFaina, XII) Orvieto 2005, 245-268.

Moretti Sgubini, Tuscaniae Orvieto, in «Orvieto, l'Etruria meridionale interna ...» cit., 213-244.

AA.VV., Repertorio dei siti protostorici del Lazio. Province di Roma, Viterbo e Frosinone, a cura di C. Belardelli et al., Firenze 2007, 324-325.

Winter, Symbols of Wealth and Power. Architectural Terracotta Decoration in Etruria and Central Italy, 640-510 B.C., Ann Arbor 2010, 561-562.

SGUBINI MORETTI 2011: Anna Maria Sgubini Moretti, *Considerazioni sulle testimonianze di Toscana e di Vulci*, in 'Tetti di terracotta la decorazione architettonica fittile tra Etruria e Lazio in età arcaica; atti delle giornate di studio Sapienza - Università di Roma, 25 Marzo e 25 Ottobre 2010', 2011, pp. 55-86.

Carta archeologica del comune di Farnese, a cura di L. Frazzoni in Quaderni del Sistema Museale del lago di Bolsena, 15, Bolsena 2012

Sitografia

www.iccd.beniculturali.it

www.pcn.miniambiente.it

<http://www.regione.lazio.it/PTPR/PTPRB/>

www.vincoliinrete.beniculturali.it

| | |
|--|---|
| <p><i>Byopro Dev 3 Srl</i> Via Sardegna 40 – 00187 Roma P.I. 15316391000</p> | <p style="text-align: right;"><i>FARENTI SRL</i> Via Don Giuseppe Corda, snc – 03030 – Santopadre (FR) P.I. 02604750600</p> |
|--|---|