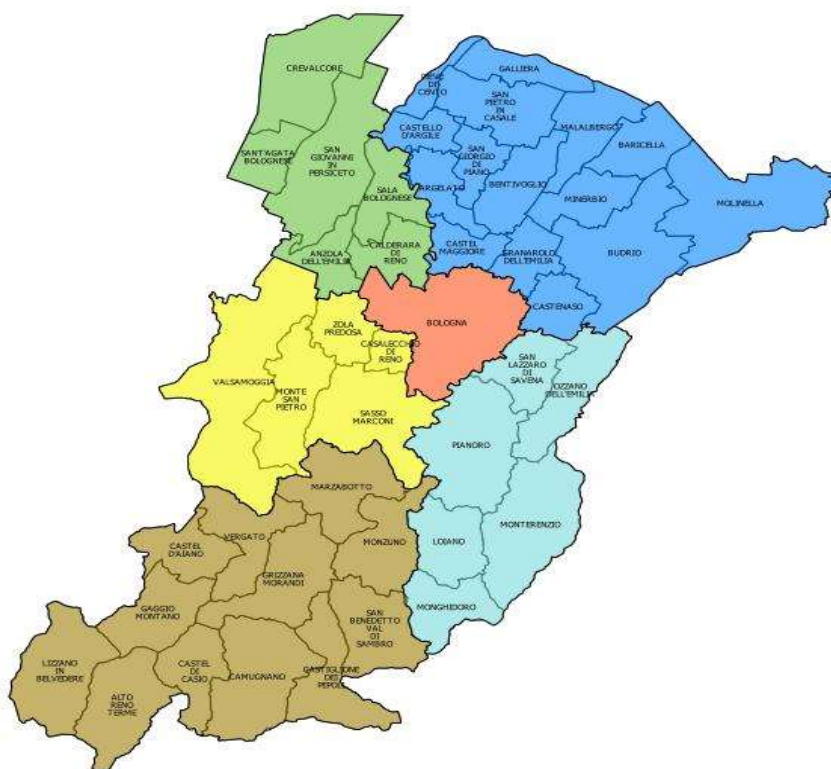


PROFILO DI SALUTE COMUNE DI MINERBIO



A cura del Dipartimento di Sanità Pubblica - AUSL di Bologna
Paolo Pandolfi, Vincenza Perlangeli, Muriel Assunta Musti, Paolo Marzaroli

Maggio 2023

Dati sociodemografici

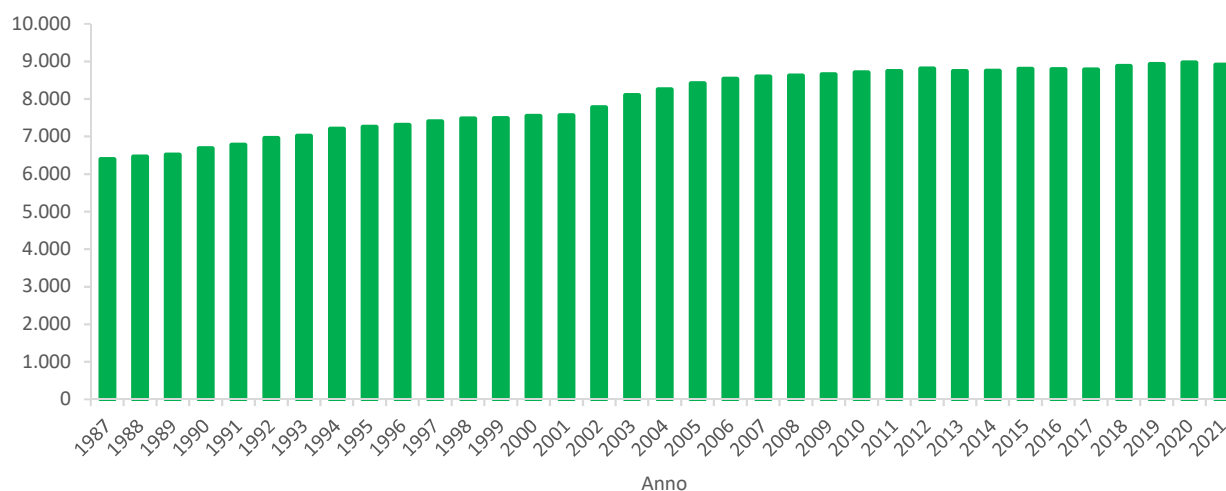
La popolazione della comunità di Minerbio al 01-01-2022 ammonta a 8.904 persone, di cui 4.525 femmine e 4.379 maschi.

Negli ultimi 15 anni la popolazione è cresciuta del 4,4% valore inferiore a quello del Distretto Pianura Est di appartenenza (+12,2%) e dell'AUSL di Bologna (+7%).

Tabella 1. Popolazione residente, periodo 2006-2021

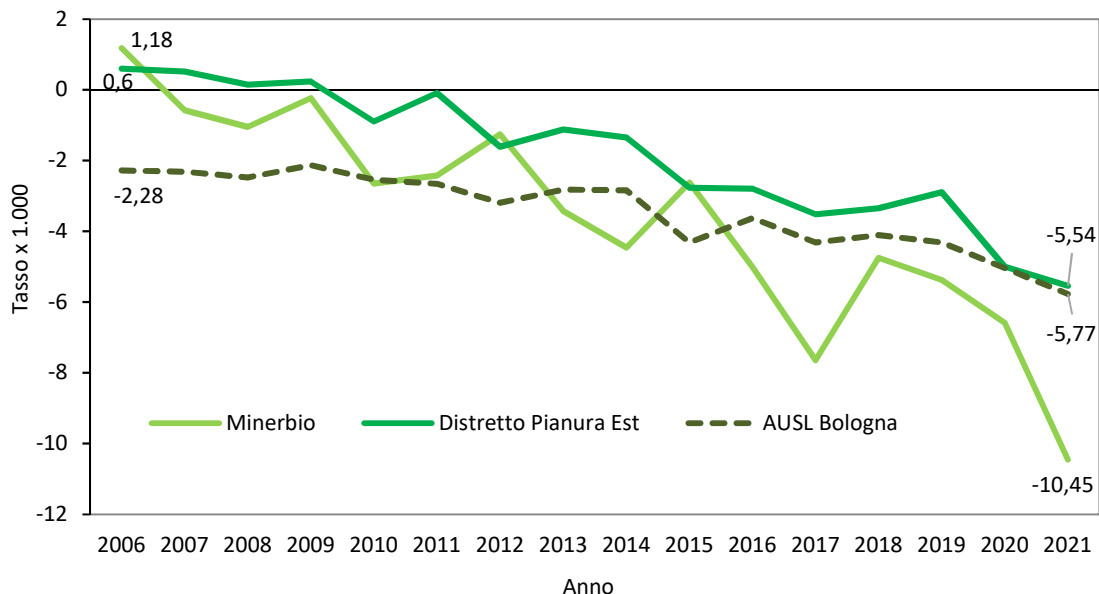
Anno	Minerbio	Distretto Pianura Est	AUSL Bologna
2006	8.530	145.451	828.779
2007	8.588	148.650	836.511
2008	8.616	150.942	846.583
2009	8.651	152.877	853.319
2010	8.700	154.563	860.037
2011	8.736	154.213	866.294
2012	8.798	155.916	870.507
2013	8.730	157.411	868.575
2014	8.743	158.189	871.830
2015	8.793	158.997	873.461
2016	8.787	159.614	876.884
2017	8.779	160.350	879.504
2018	8.872	161.008	882.916
2019	8.924	162.073	886.098
2020	8.964	162.546	885.164
2021	8.904	163.205	886.597
Variazione 2006-2021	4,4%	12,2%	7%

Grafico 1. Popolazione residente nel comune di Minerbio, serie storica 1987-2021



Il tasso di crescita naturale (rapporto tra il saldo naturale e la popolazione media x 1000) di Minerbio per l'anno 2021 è negativo ed è pari a -10,45 soggetti, quasi il doppio di quello registrato nel distretto Pianura Est di appartenenza (-5,54) e nell'AUSL di Bologna (-5,77).

Grafico 2. Tasso di crescita naturale, 2006-2021



Il tasso di natalità (dato dal rapporto dei nati vivi sulla popolazione totale residente nell'anno di riferimento) nel comune di Minerbio ha subito una notevole riduzione negli ultimi anni, ma in linea con quanto osservato sia a livello aziendale che distrettuale; nel 2021 il tasso è di 5,2 nati vivi su 1.000 abitanti con un decremento del 56,8% rispetto al 2006.

Tabella 2. Tasso di natalità x1.000, periodo 2006-2021

Anno	Minerbio	Distretto Pianura Est	AUSL Bologna
2006	12,0	10,5	9,2
2007	10,1	10,3	9,1
2008	9,4	10,3	9,0
2009	9,2	10,3	9,4
2010	8,7	9,1	8,7
2011	9,3	9,8	8,8
2012	7,7	9,1	8,6
2013	8,6	8,9	8,4
2014	9,2	8,6	8,3
2015	8,2	8,1	8,0
2016	6,3	7,7	7,7
2017	5,8	7,2	7,5
2018	7,9	7,6	7,5
2019	8,4	7,5	7,1
2020	6,8	6,6	6,8
2021	5,2	6,4	6,9
Variazione 2006-2020	-56,7%	-39,0%	-25,0%

Tabella 3. Titolo di studio nella popolazione residente 2021

Titolo di studio	Minerbio	Distretto Pianura Est	AUSL Bologna
% Nessun titolo di studio	3,44	3,77	3,51
% Licenza di scuola elementare	14,78	14,64	12,93
% Licenza di scuola media inferiore o di avviamento professionale	29,98	28,37	24,95
% diploma di istruzione secondaria di II grado o di qualifica professionale (corso di 3-4 anni) compresi IFTS	39,19	38,65	36,43
% diploma di tecnico superiore ITS o titolo di studio terziario di primo livello	3,49	4,28	4,96
% titolo di studio terziario di secondo livello e dottorato di ricerca	9,12	10,28	17,21

Grafico 3. Titolo di studio nella popolazione residente 2021

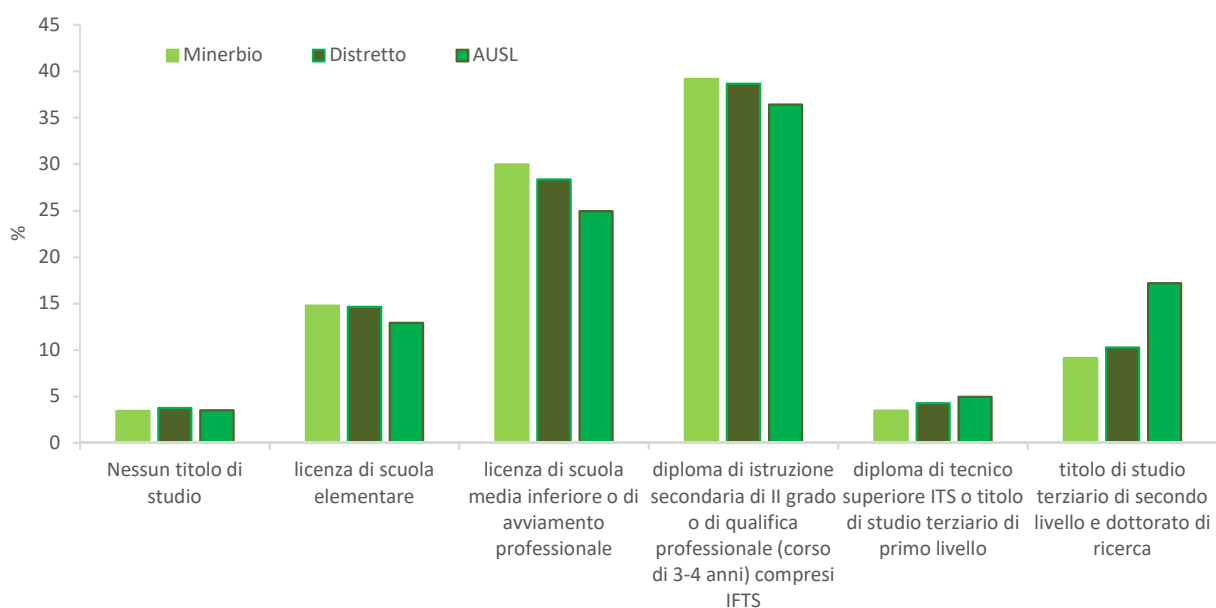
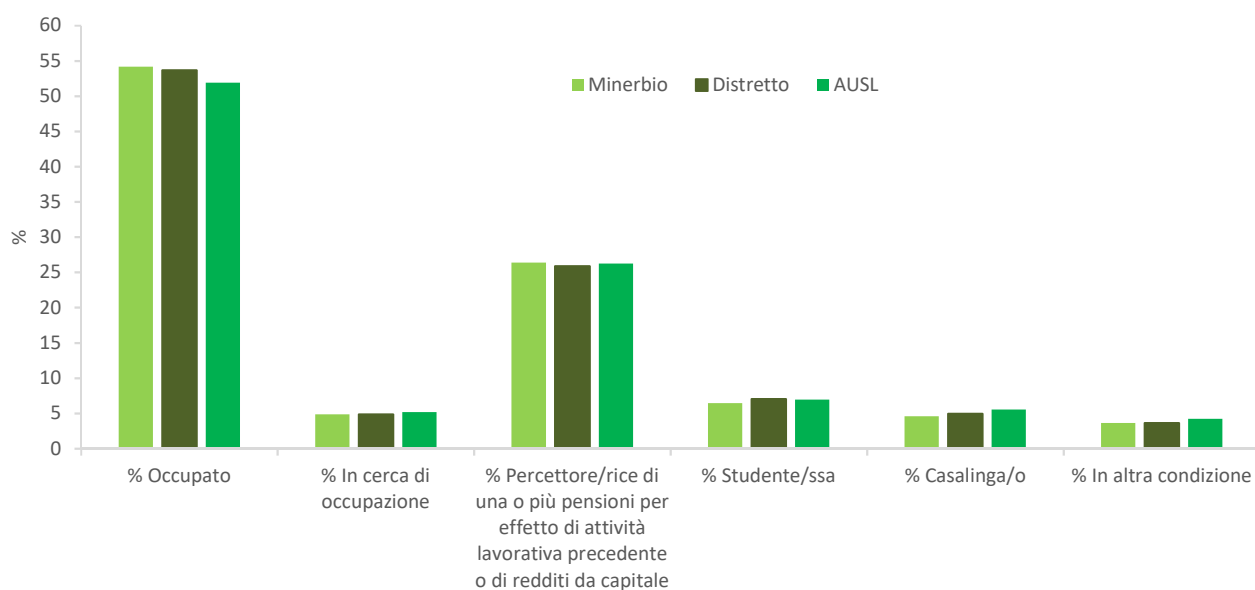
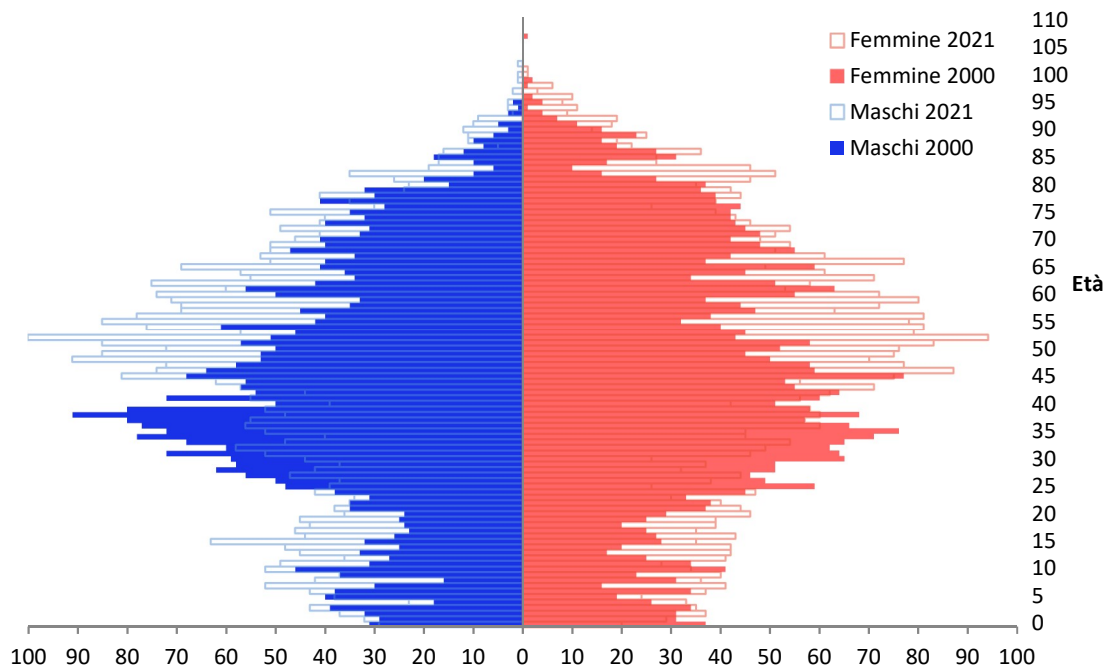


Grafico 4. Occupazione nella popolazione residenti Minerbio 2021



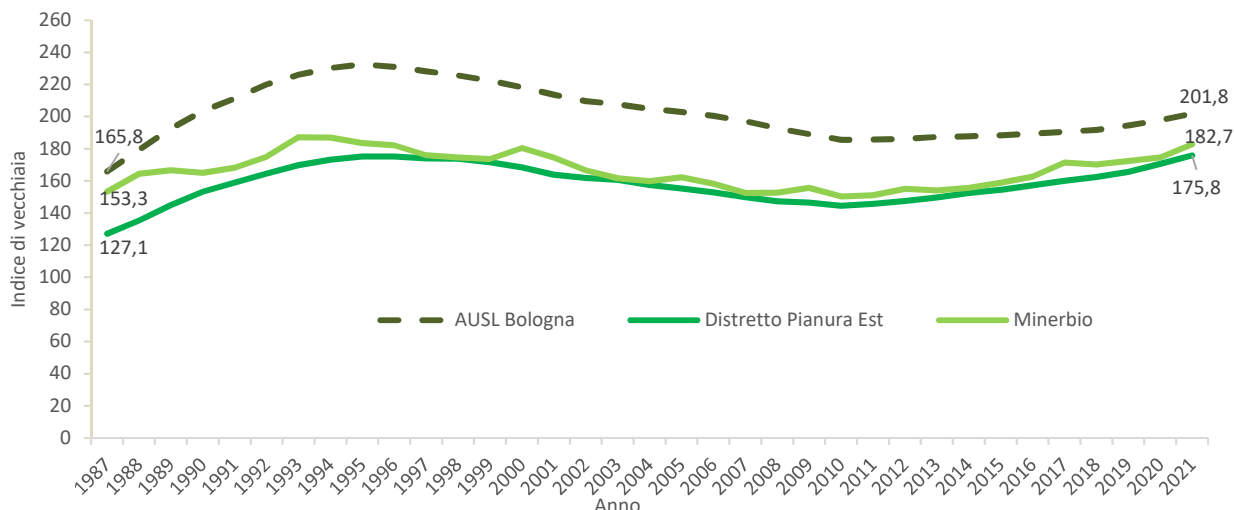
Dal 2000 al 2021 si sono ristrette le fasce della popolazione di età 25-40 anni e si è osservato un allargamento delle fasce dai 50 anni in su. Nello stesso periodo la percentuale di popolazione anziana (≥ 65 anni) è aumentata dal 21,3% al 23,1% e quella dei grandi anziani (≥ 75 anni) dal 10,2% al 11,6%.

Grafico 5. Piramide dell'età, popolazione residente nel comune di Minerbio, anni 2000 e 2021



L'indice di vecchiaia (rapporto tra la popolazione over 64 e under 15 nell'anno di riferimento), indicatore importante per conoscere l'invecchiamento della popolazione e il conseguente impegno socio-sanitario dei servizi, nel comune di Minerbio presenta un andamento in crescita in linea con quanto si verifica nel distretto e nell'AUSL. Dal 1987 al 2021 risulta in aumento del 19,2% anche se la variazione nel tempo risulta inferiore a quella distrettuale (38,3%) e a quella aziendale (21,2%).

Grafico 6. Indice di vecchiaia, serie storica 1987 - 2021



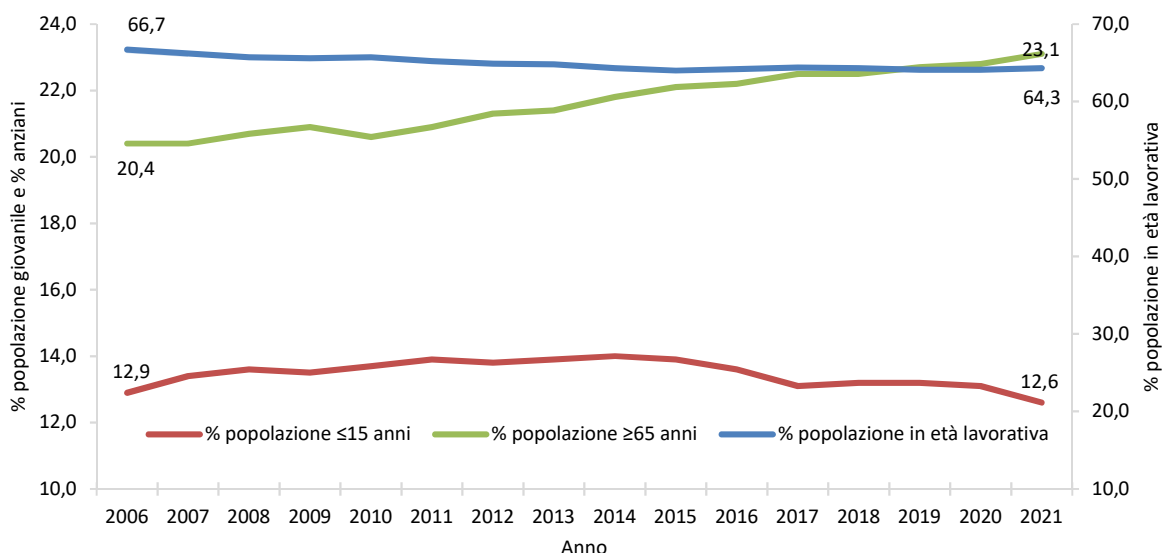
L'indice di dipendenza, dato dal rapporto tra la popolazione residente in età non attiva (0-14 anni e over 65) e la popolazione attiva (15-64 anni) nel 2021 è pari a 55,6 (vs 57,3 nel Distretto e 57,8 nell'Azienda USL), ad indicare che 100 persone in età attiva, oltre a mantenere se stesse, ne mantengono altre 56. Tale indicatore è aumentato del 11,2% dal 2006.

Tabella 4. *Indice di dipendenza x100, periodo 2006-2021*

Anno	Minerbio	Distretto Pianura Est	AUSL Bologna
2006	50,0	53,1	56,4
2007	51,0	53,3	56,7
2008	52,1	53,8	56,7
2009	52,4	54,2	57,0
2010	52,3	54,2	56,8
2011	53,3	55,3	57,7
2012	54,1	56,2	58,4
2013	54,4	57,4	59,5
2014	55,6	58,0	59,8
2015	56,3	58,1	59,8
2016	55,8	58,1	59,6
2017	55,4	58,0	59,3
2018	55,4	57,8	59,1
2019	56,0	57,9	58,7
2020	56,1	57,5	58,2
2021	55,6	57,3	57,8
Variazione 2006-2021	11,2%	7,9	2,5

Dal grafico si evidenzia che la popolazione in età lavorativa (15-64 anni) è diminuita del 3,6%, gli over 65enni sono cresciuti del 13,2%, rimane stabile la popolazione dei giovani.

Grafico 7. *Popolazione residente per fasce di età (valore percentuale) nel comune di Minerbio 2006-2021*



Il numero di stranieri residenti nel comune di Minerbio è passato da 329 nel 2004 a 977 nel 2021, con un aumento del 197%. In termini percentuali nel 2021 la popolazione straniera rappresenta il 11% dei residenti complessivi, dato inferiore di circa 1 punto rispetto al valore distrettuale (10,3) e di quasi 3 punti rispetto a quello aziendale (12,7).

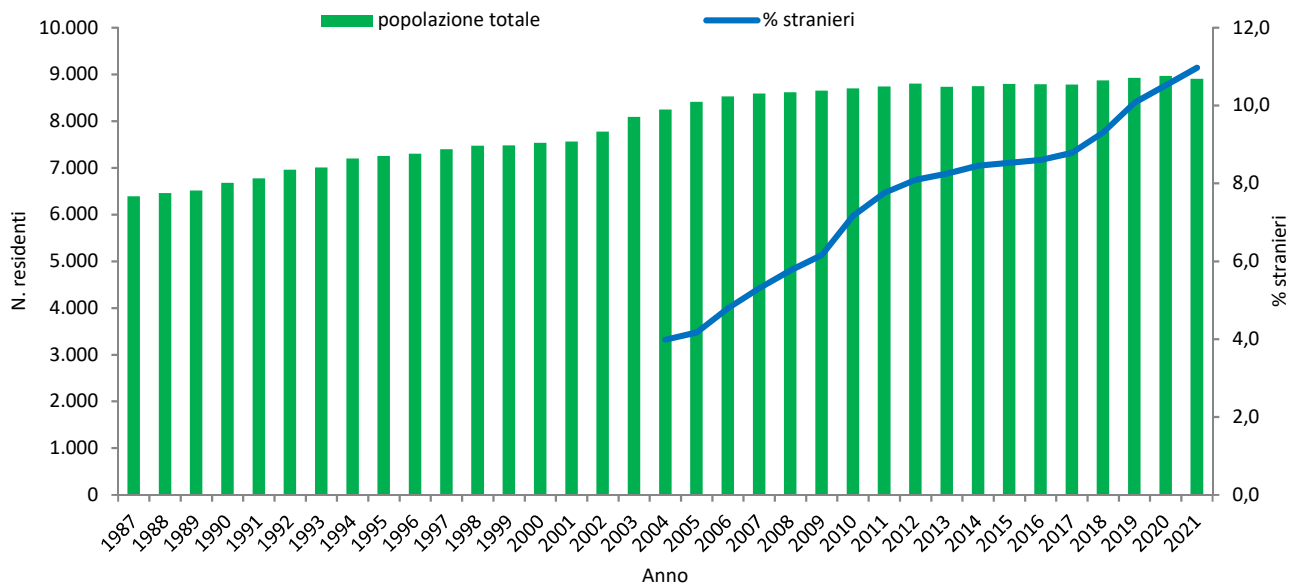
Tabella 5. Popolazione straniera residente nel comune di Minerbio 2004-2021

Anno	M	F	Tot
2004	173	156	329
2005	186	165	351
2006	206	203	409
2007	227	229	456
2008	243	254	497
2009	251	282	533
2010	279	344	623
2011	297	381	678
2012	309	403	712
2013	308	412	720
2014	320	419	739
2015	336	414	750
2016	336	420	756
2017	348	423	771
2018	381	445	826
2019	420	479	899
2020	448	495	943
2021	467	510	977
Variazione 2004-2021	169,9%	226,9%	197,0%

Tabella 6. Popolazione straniera residente (valore %) per Comune, Distretto e AUSL 2004-2021

Anno	Minerbio	Distretto Pianura Est	AUSL Bologna
2004	4,0	5,0	6,1
2005	4,2	5,4	6,7
2006	4,8	5,7	7,1
2007	5,3	6,6	8,0
2008	5,8	7,2	9,1
2009	6,2	7,7	9,8
2010	7,2	8,2	10,6
2011	7,8	8,6	11,2
2012	8,1	8,7	11,7
2013	8,2	8,6	11,6
2014	8,5	8,7	11,8
2015	8,5	8,9	11,9
2016	8,6	9,0	12,0
2017	8,8	9,3	12,1
2018	9,3	9,7	12,3
2019	10,1	10,0	12,5
2020	10,5	10,1	12,5
2021	11,0	10,3	12,7
Variazione 2004-2021	175,0%	106,0%	108,2%

Grafico 8. Popolazione totale e % stranieri residenti nel comune di Minerbio 1987-2021



Dati sanitari

Mortalità per causa

Nel comune di Minerbio nel 2021, sulla base del Registro di Mortalità Aziendale, si sono osservati 139 decessi (66 maschi e 73 femmine), pari ad un tasso grezzo di 16 decessi per 1.000 abitanti. Le malattie del sistema circolatorio e i tumori rappresentano più della metà dei decessi (56,1%), rispettivamente il 28,8% e il 27,3%; seguono le morti per COVID-19 (10,1%), per le malattie dell'apparato respiratorio (5,8%), per le malattie endocrine, nutrizionali e metaboliche (5%).

Nel 2021 il tasso standardizzato¹ di mortalità è pari a 1.320 decessi ogni 100.000 abitanti, valore significativamente superiore sia al dato del Distretto Pianura Est (991,9 x100.000) che al valore medio aziendale (949,9 x100.000).

Tabella 7. Mortalità per gruppi di cause: numero di decessi, mortalità proporzionale, tasso grezzo e tasso standardizzato per 100.000 con relativo intervallo di confidenza al 95% (IC 95%), anno 2021, Minerbio, Distretto e AUSL

Cause di morte	Decessi	%	Tasso grezzo x100.000	Tasso std x100.000	IC 95%	
Malattie del sistema circolatorio	40	28,8	447,6	355,2	247,9	462,6
Tumori	38	27,3	425,2	366,8	250,2	483,4
COVID-19	14	10,1	156,7	134,2	63,8	204,5
Malattie del sistema respiratorio	8	5,8	89,5	75,8	23,0	128,6
Malattie endocrine, nutrizionali e metaboliche	7	5,0	78,3	64,8	16,5	113,0
Malattie del sistema nervoso ed organi di senso	6	4,3	67,1	68,6	13,0	124,3
Traumatismi e avvelenamenti	6	4,3	67,1	65,4	11,9	118,9
Alcune malattie infettive e parassitarie	5	3,6	55,9	49,8	6,1	93,6
Disturbi psichici e comportamentali	4	2,9	44,8	38,7	0,5	77,0
Cause mal definite	4	2,9	44,8	36,0	0,5	71,6
Malattie dell'apparato digerente	3	2,2	33,6	29,4	0,0	62,8
Malattie dell'apparato genito-urinario	2	1,4	22,4	16,5	0,0	39,2
Malattie del sangue org. emopoietici	1	0,7	11,2	10,1	0,0	29,8
Malattie della cute e del tessuto sottocutaneo	1	0,7	11,2	8,4	0,0	24,9
Gravidanza, parto e puerperio	0	0,0	0,0	0,0	0,0	0,0
Condiz. morbose del periodo perinatale	0	0,0	0,0	0,0	0,0	0,0
Malformaz. e deformazioni congenite, anomalie cromosomiche	0	0,0	0,0	0,0	0,0	0,0
Totale Minerbio	139		1.555,3	1.319,8	1.108,9	1.530,6
Totale Distretto Pianura Est	1.959		1.201,2	991,9	949,2	1.034,6
Totale AUSL di Bologna	11.162		1.260,0	949,9	932,6	967,1

¹ Il tasso è standardizzato in modo diretto aggiustando i tassi specifici della popolazione in studio mediante la struttura per sesso ed età della popolazione standard di riferimento, Italia 01/01/2012.

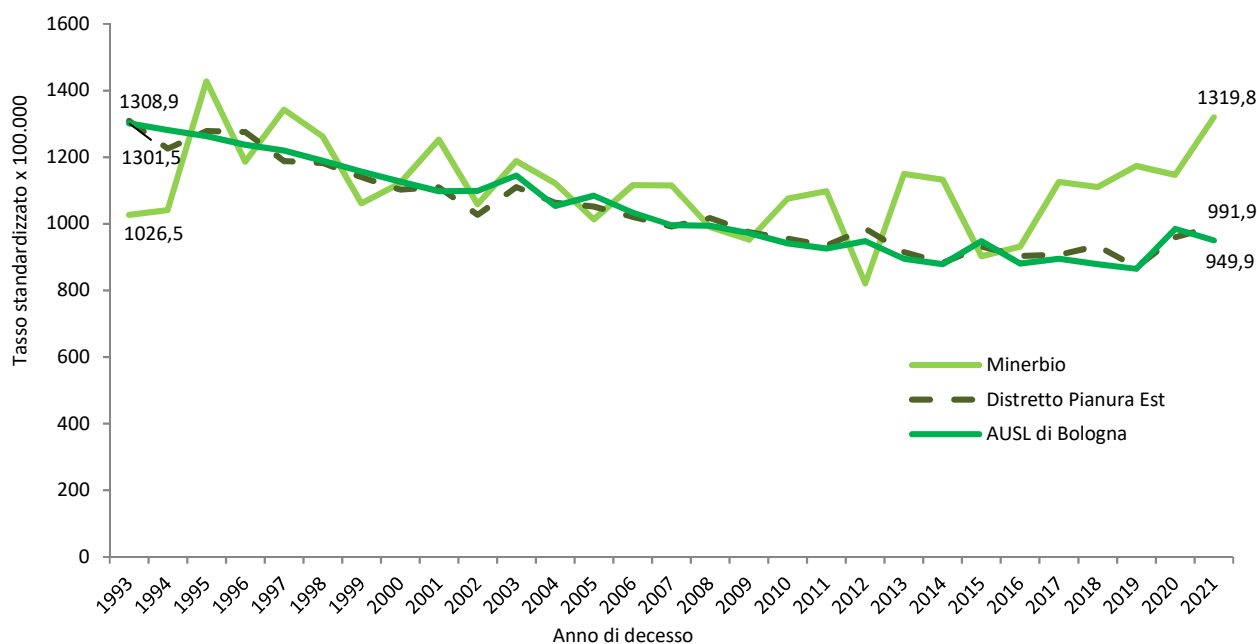
Nel quinquennio 2017-2021 nel comune di Minerbio si sono registrati 619 decessi con un tasso standardizzato di mortalità per **tutte le cause** pari a 1.174,5 per 100.000, valore significativamente superiore sia al Distretto Pianura Est (932,6 x100.000) che al dato aziendale (914,7 x100.000). Nel quinquennio il tasso è più alto nei maschi rispetto alle femmine, 1.402,2 vs 1.002,5 per 100.000.

Tabella 8. Tasso standardizzato di mortalità per tutte le cause x100.000 per genere con relativo intervallo di confidenza al 95% (IC95%), anno 2017-2021

	Minerbio				Distretto Pianura Est				AUSL di Bologna			
	N	Tasso std x100.000	IC 95%		N	Tasso std x100.000	IC 95%		N	Tasso std x100.000	IC 95%	
Femmine	331	1.002,5	895,7	1.109,3	4.603	795,7	773,0	818,4	28.450	784,4	775,3	793,6
Maschi	288	1.402,2	1.247,5	1.556,9	4.417	1.128,8	1.097,0	1.160,6	24.846	1.099,8	1.086,7	1.112,9
Totale	619	1.174,5	1.084,9	1.264,1	9.020	932,6	913,9	951,3	53.296	914,7	907,1	922,3

Nel periodo 1993-2021 l'andamento del tasso standardizzato di mortalità per **tutte le cause** nel comune di Minerbio mostra un progressivo decremento fino al 2015 con una variazione percentuale annua pari a -0,9%. A partire dal 2016 si osserva una inversione di tendenza con un aumento percentuale annuo del +5,5% (non significativo). Tale andamento è sovrapponibile a quanto si osserva a livello distrettuale e aziendale, seppur con un aumento degli ultimi anni più contenuto.

Grafico 9. Mortalità per tutte le cause, 1993-2021



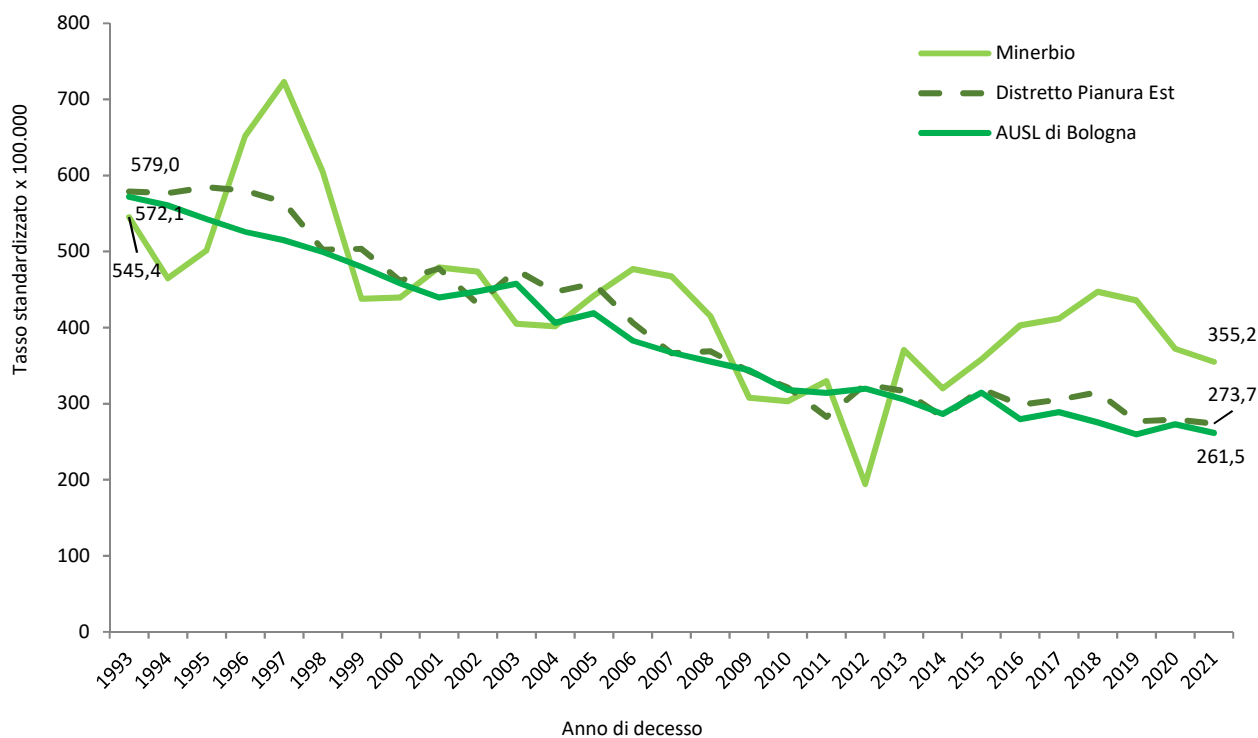
Nel periodo 2017-2021 il comune di Minerbio presenta un tasso di mortalità per **malattie del sistema circolatorio** pari a 404 decessi ogni 100.000 abitanti, valore significativamente più alto sia rispetto al Distretto Pianura Est che alla media aziendale, rispettivamente con 290 e 272 decessi ogni 100.000 abitanti. Il tasso è più alto nei maschi con 436 decessi ogni 100.000 abitanti, mentre nelle femmine è pari a 372 decessi x100.000.

Tabella 9. Tasso standardizzato di mortalità per malattie del sistema circolatorio x100.000 per genere con relativo intervallo di confidenza al 95% (IC 95%), anno 2017-2021

	Minerbio				Distretto Pianura Est				AUSL di Bologna			
	N	Tasso std x100.000	IC 95%		N	Tasso std x100.000	IC 95%		N	Tasso std x100.000	IC 95%	
Femmine	134	371,6	308,8	434,3	1.557	254,0	241,3	266,6	9.518	242,7	237,8	247,7
Maschi	88	435,8	346,5	525,1	1.320	340,4	322,4	358,5	6.997	308,7	301,5	315,8
Totale	222	404,3	351,9	456,6	2.877	289,8	279,3	300,3	16.515	271,6	267,5	275,8

La mortalità per **malattie del sistema circolatorio** dal 1993 al 2021 nel comune di Minerbio è tendenzialmente in diminuzione con una variazione percentuale annua pari a -1,3%, anche se a partire dal 2012 il trend cresce in media di +3,4% all'anno.

Grafico 10. Mortalità per malattie del sistema circolatorio, 1993-2021



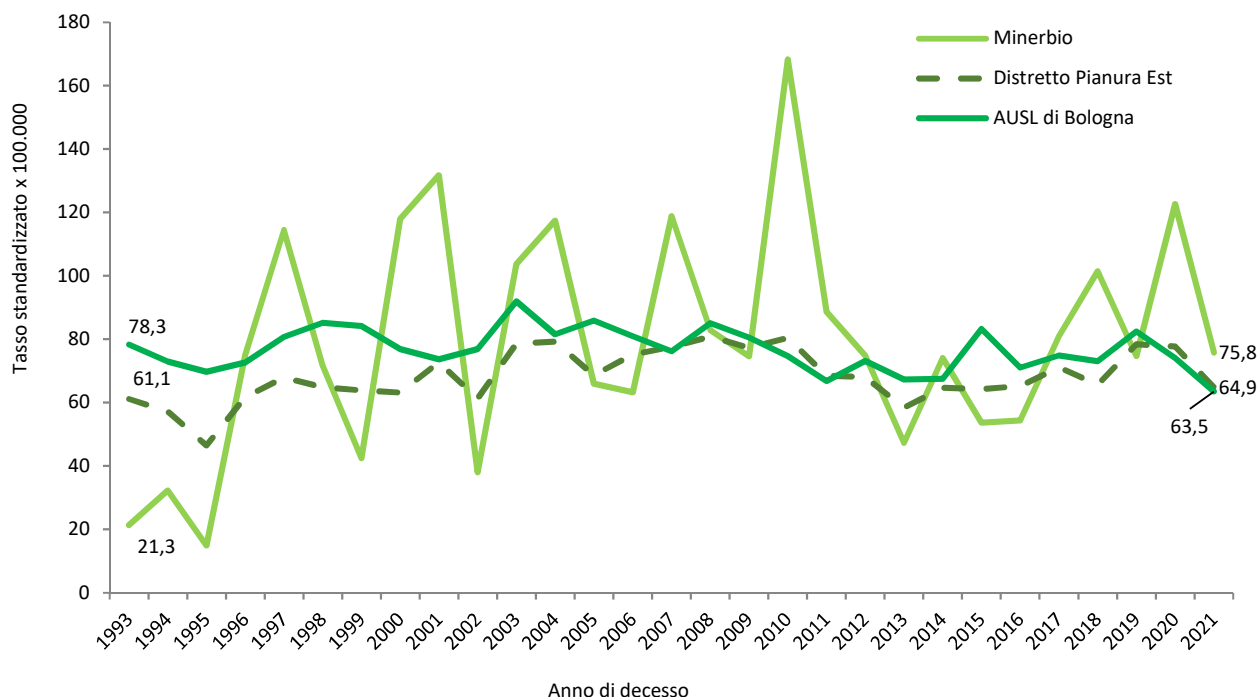
Nel periodo 2017-2021 il comune di Minerbio presenta un tasso di mortalità **per malattie del sistema respiratorio** pari a 91 decessi ogni 100.000 abitanti, dato superiore (non significativamente) sia al valore distrettuale che a quello aziendale, rispettivamente pari a 71,5 e 73,6 x100.000. Anche per le malattie del sistema respiratorio il tasso è più alto nei maschi con 115 decessi ogni 100.000 abitanti, mentre nelle femmine è pari a 74 decessi x100.000.

Tabella 10. Tasso standardizzato di mortalità per malattie del sistema respiratorio x100.000 per genere con relativo intervallo di confidenza al 95% (IC 95%), anno 2017-2021

	Minerbio				Distretto Pianura Est				AUSL di Bologna			
	N	Tasso std x100.000	IC 95%		N	Tasso std x100.000	IC 95%		N	Tasso std x100.000	IC 95%	
Femmine	26	74,1	45,1	103,0	349	57,5	51,4	63,6	2.274	59,0	56,5	61,5
Maschi	23	115,4	68,4	162,4	370	96,0	86,3	105,7	2.238	98,7	94,6	102,7
Totale	49	91,0	65,4	116,6	719	71,5	66,3	76,8	4.512	73,6	71,4	75,7

Dal 1993 al 2021 nel comune di Minerbio la mortalità per **malattie del sistema respiratorio** ha visto un andamento altalenante con una variazione percentuale annua pari a +5,6%. Lo stesso andamento si è osservato a livello distrettuale e aziendale (rispettivamente con una variazione percentuale annua pari a +0,7% e -0,3%). L'alta variabilità annua è attribuibile alla variabilità campionaria dei casi registrati.

Grafico 11. Mortalità per malattie del sistema respiratorio, 1993-2021



Considerando le **malattie respiratorie acute**, nel periodo 2017-2021 nel comune di Minerbio si è registrato un solo decesso con un tasso standardizzato pari a 2,3 x100.000, in linea a quanto si osserva a livello distrettuale e aziendale.

Tabella 11. Tasso standardizzato di mortalità per malattie respiratorie acute x100.000 per genere con relativo intervallo di confidenza al 95% (IC 95%), anno 2017-2021

	Minerbio				Distretto Pianura Est				AUSL di Bologna			
	N	Tasso std x100.000	IC 95%		N	Tasso std x100.000	IC 95%		N	Tasso std x100.000	IC 95%	
Femmine	1	4,4	0,0	7,2	14	2,3	1,1	3,5	79	2,0	1,5	2,4
Maschi	0	0	0,0	0,0	6	1,6	0,3	2,8	56	2,5	1,8	3,1
Totale	1	2,3	0,0	5,00	20	2,0	1,1	2,9	135	2,2	1,8	2,5

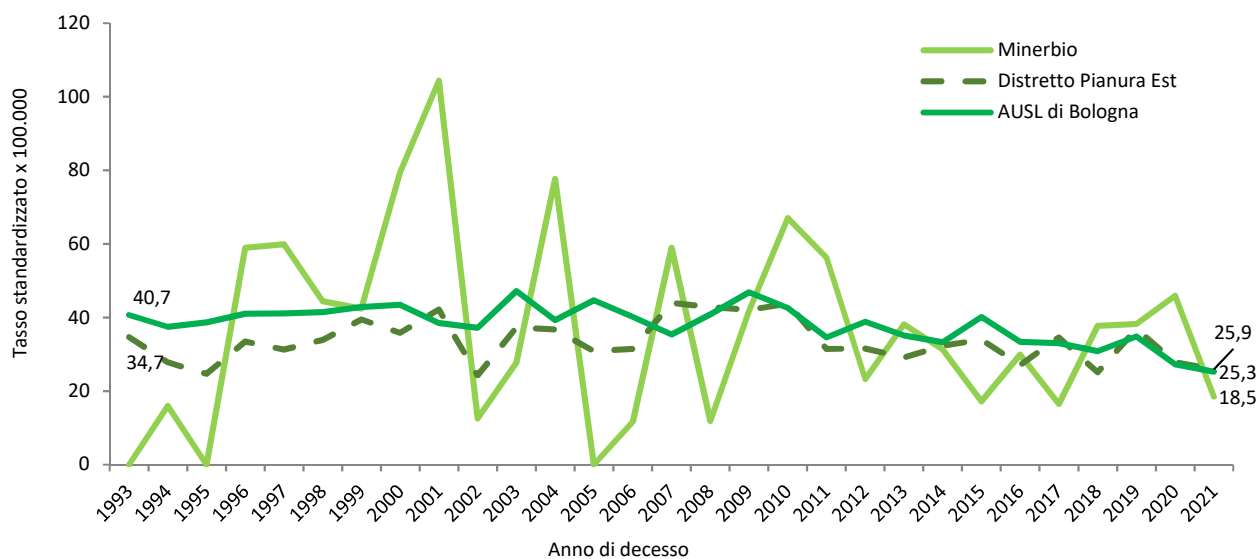
Per quanto riguarda le **malattie respiratorie croniche** nel periodo 2017-2021 il comune di Minerbio presenta un tasso di mortalità pari a 31,5 x100.000, valore in linea a quanto si registra a livello distrettuale e aziendale. I maschi presentano un tasso più elevato rispetto alle femmine: 35,4 vs 26,7 x100.000.

Tabella 12. Tasso standardizzato di mortalità per malattie respiratorie croniche x100.000 per genere con relativo intervallo di confidenza al 95% (IC 95%), anno 2017-2021

	Minerbio				Distretto Pianura Est				AUSL di Bologna			
	N	Tasso std x100.000	IC 95%		N	Tasso std x100.000	IC 95%		N	Tasso std x100.000	IC 95%	
Femmine	10	26,7	9,9	43,5	138	22,8	18,9	26,7	962	25,5	23,8	27,1
Maschi	7	35,4	9,2	61,7	164	42,5	36,0	49,0	869	38,3	35,8	40,9
Totale	17	31,5	16,5	46,6	302	30,1	26,6	33,5	1.831	30,3	28,9	31,7

Nel comune di Minerbio la mortalità per **malattie respiratorie croniche** ha visto una tendenziale diminuzione dal 1993 al 2021 con una variazione percentuale annua pari a -1%. Stesso andamento si è osservato sia a livello distrettuale che aziendale, rispettivamente con una variazione media annua pari a -0,3% e -1,2%.

Grafico 12. Mortalità per malattie respiratorie croniche, 1993-2021



Ricoveri

Nel comune di Minerbio le principali cause di ricovero in regime ordinario riferite al 2021 sono le malattie del sistema circolatorio (14,9%), le malattie del sistema respiratorio (12,7%) e i tumori (11,0%); seguono le malattie dell'apparato genito-urinario (9,6%), i traumatismi e avvelenamenti (7,8%). I valori sono in linea con quelli distrettuali e aziendali.

Tabella 13. Ricoveri ordinari per grandi gruppi di cause: numero di dimissioni, percentuale e tasso standardizzato² per 100.000 con relativo intervallo di confidenza al 95% (IC 95%), anno 2021 Minerbio

Cause di ricovero	Dimissioni	%	Tasso grezzo x1000	Tasso std x1.000	IC 95%	
Malattie del sistema circolatorio	142	14,9	15,9	14,5	12,1	16,8
Malattie dell'apparato respiratorio	121	12,7	13,5	12,2	10,0	14,3
Tumori	105	11,0	11,7	11,2	9,0	13,3
Malattie dell'apparato genito-urinario	92	9,6	10,3	9,7	7,7	11,7
Traumatismi e avvelenamenti	74	7,8	8,3	7,5	5,8	9,2
Codici V	74	7,8	4,3	4,1	2,8	5,4
Malattie dell'apparato digerente	72	7,6	8,1	7,3	5,6	9,0
M. sist. osteomuscolare e connettivo	59	6,2	6,6	6,1	4,5	7,7
Gravidanza, parto, puerperio	49	5,1	5,5	6,8	4,9	8,7
Covid	49	5,1	5,5	4,9	3,5	6,2
Malattie infettive e parassitarie	21	2,2	2,3	2,1	1,2	2,9
Cause mal definite	21	2,2	2,3	2,2	1,3	3,2
Disturbi psichici	18	1,9	2,0	2,0	1,1	2,9
Malattie endocrine nutrizionali e metaboliche	14	1,5	1,6	1,5	0,7	2,2
Malattie del sistema nervoso	12	1,3	1,3	1,3	0,6	2,0
Condiz. morbose orig.perinatale	12	1,3	1,3	1,5	0,6	2,3
Malattie del sangue org. emopietici	11	1,2	1,2	1,1	0,4	1,7
Malformazioni congenite	7	0,7	0,8	0,8	0,2	1,4
M. pelle e t. sottocutaneo	1	0,1	0,1	0,1	0,0	0,4
Totale Minerbio	954		102,7	96,7	90,9	102,5
Totale Distretto Pianura Est	17.476		101,9	95,5	94,1	96,8
Totale AUSL di Bologna	102.639		110,2	99,3	98,7	99,9

Il tasso standardizzato di ricovero per **tutte le cause**³ nel quinquennio 2017-2021 è pari a 124,9 x1.000 abitanti, in linea al valore distrettuale 125,1 x 1.000, ma inferiore in modo significativo rispetto a quello aziendale 133,0 x1.000. Nel periodo 2003-2020

Tabella 14. Tasso standardizzato di ospedalizzazione per tutte le patologie x1.000 per genere con relativo intervallo di confidenza al 95% (IC95%), anno 2017-2021

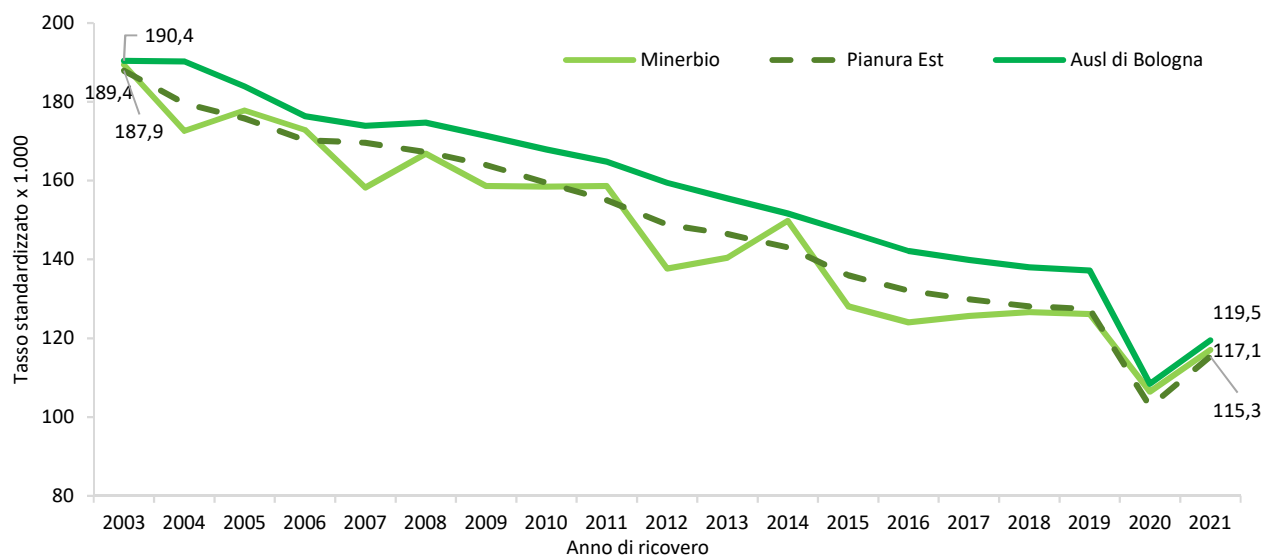
	Minerbio			Distretto pianura Est				AUSL di Bologna			
	N	Tasso std x1.000	IC 95%	N	Tasso std x1.000	IC 95%		N	Tasso std x1.000	IC 95%	
Femmine	2.999	123,0	118,8 127,2	55.258	126,7	125,8 127,7		340.940	134,5	134,1 135,0	
Maschi	2.841	129,9	125,6 134,1	50.679	126,5	125,5 127,4		295.782	134,9	134,5 135,3	
Totale	5.840	124,9	122,0 127,8	105.937	125,1	124,4 125,8		636.722	133,3	133,0 133,6	

² Il tasso di ricovero causa specifico è standardizzato in modo diretto aggiustando i tassi età e genere specifici della popolazione in studio mediante la struttura per età e genere della popolazione standard di riferimento, Italia, censimento 2001. Dove non specificato, si riferisce ai ricoveri sia in regime di day hospital che ordinario.

³ Il tasso standardizzato di ricovero per tutte le cause è stato calcolato utilizzando la popolazione standard di riferimento Italia 01.01.2012. Si riferisce sia ai ricoveri di day hospital che ordinario.

Nel periodo 2003-2021 l'andamento del tasso standardizzato di ricovero per tutte le cause mostra un progressivo decremento analogamente a quanto si osserva a livello distrettuale e aziendale. Il trend è in diminuzione; nel 2021 si nota un aumento rispetto al 2020, anno in cui si è registrata una riduzione particolarmente importante in linea con quanto accaduto a livello distrettuale e aziendale.

Grafico 13. Tasso standardizzato di ospedalizzazione per tutte le patologie, 2003-2021



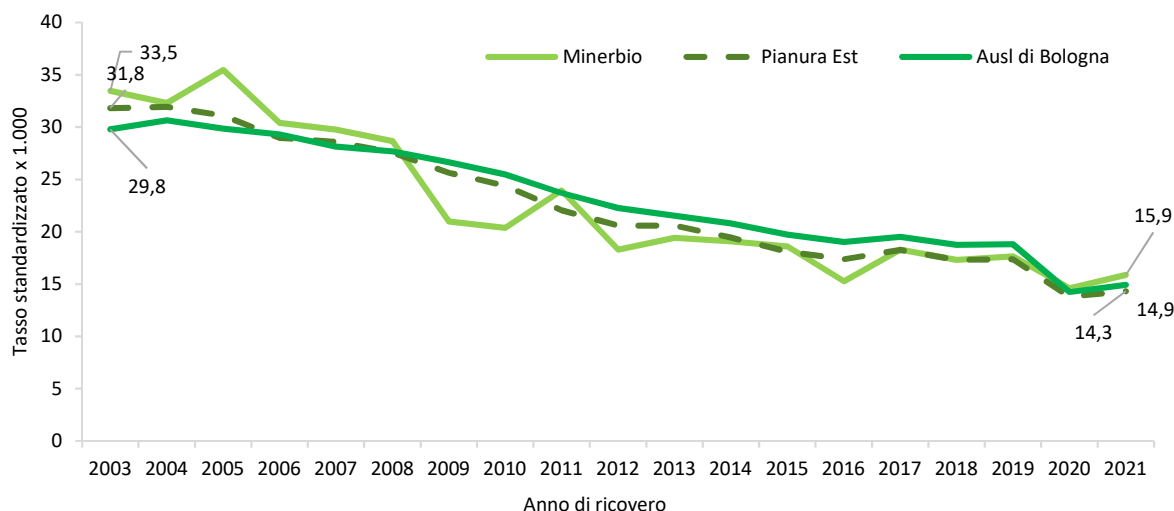
Il tasso standardizzato di ricovero per le **malattie del sistema circolatorio** nel periodo 2017-2021 è pari a 17,5 per 1.000 abitanti, valore in linea sia con il dato distrettuale aziendale.

Tabella 15. Tasso standardizzato di ospedalizzazione per malattie del sistema circolatorio x1.000 per genere con relativo intervallo di confidenza al 95% (IC95%), anno 2017-2021

	Minerbio			Distretto pianura Est				AUSL di Bologna		
	N	Tasso std x1.000	IC 95%	N	Tasso std x1.000	IC 95%	N	Tasso std x1.000	IC 95%	
Femmine	411	13,9	12,6 15,3	6.985	13,7	13,4 14,0	46.528	15,1	15,0 15,2	
Maschi	465	21,6	19,7 23,5	8.220	20,6	20,2 21,0	49.437	22,1	21,9 22,3	
Totale	876	17,5	16,3 18,6	15.205	16,8	16,5 17,1	95.965	18,3	18,2 18,4	

Nel periodo 2003-2021 si osserva un trend in diminuzione, sovrapponibile a quello distrettuale e aziendale.

Grafico 14. Tasso standardizzato di ospedalizzazione per malattie del sistema circolatorio, 2003-2021



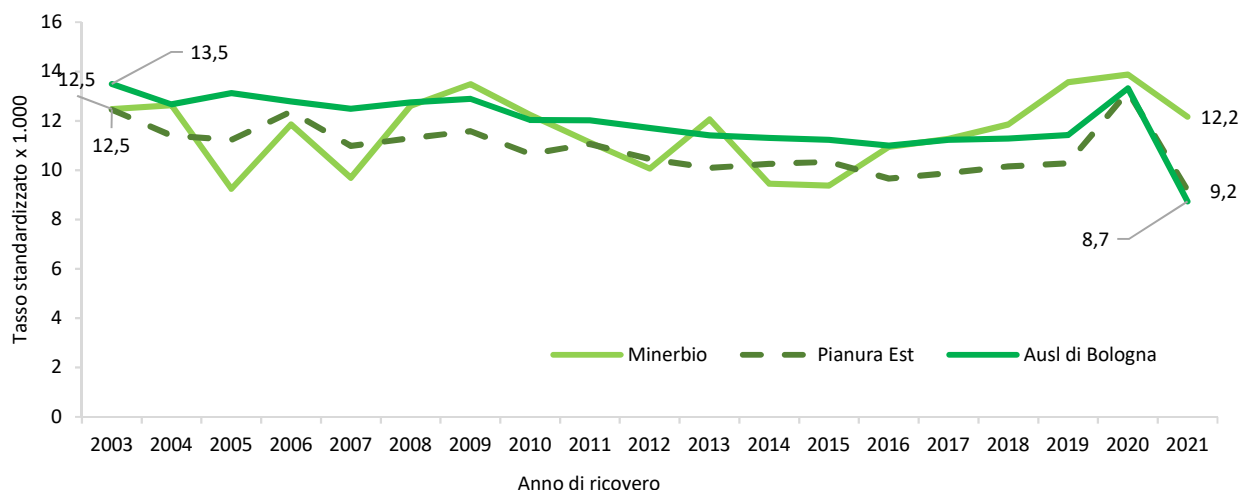
Il tasso di ricovero per malattie del **sistema respiratorio** è pari al 12,8 x1.000, in linea con il dato distrettuale e aziendale.

Tabella 16. Tasso standardizzato di ospedalizzazione per malattie del sistema respiratorio x1.000 per genere con relativo intervallo di confidenza al 95% (IC95%), anno 2017-2021

	Minerbio				Distretto pianura Est				AUSL di Bologna			
	N	Tasso std x1.000	IC 95%		N	Tasso std x1.000	IC 95%		N	Tasso std x1.000	IC 95%	
Femmine	277	10,0	8,8	11,2	4.913	10,1	9,8	10,4	30.422	10,5	10,4	10,6
Maschi	341	16,0	14,3	17,6	5.541	14,0	13,6	14,3	33.081	15,0	14,8	15,1
Totale	618	12,8	11,8	13,8	10.454	11,8	11,5	12,0	63.503	12,4	12,4	12,5

Nel periodo 2003-2021 l'andamento è sovrapponibile a quello distrettuale e aziendale. In evidenza l'aumento dei ricoveri nel 2020 legato alla pandemia di COVID-19.

Grafico 15. Tasso standardizzato di ospedalizzazione per malattie dell'apparato respiratorio, 2003-2021



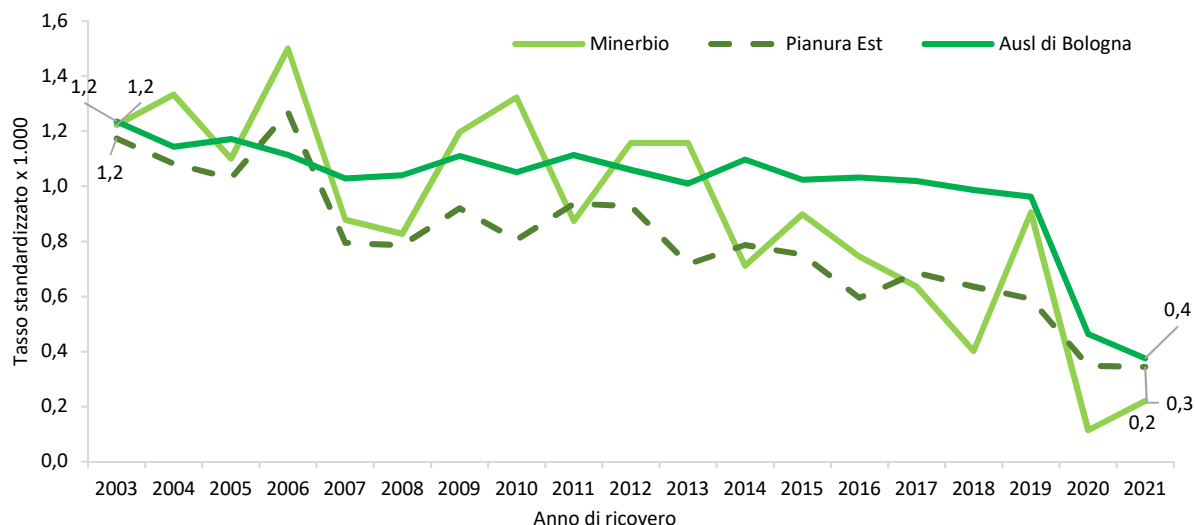
Il tasso di ricovero per **malattie respiratorie acute** è del 1,0 x1.000, valore che risulta in linea con quello distrettuale e più basso in modo significativo del dato aziendale pari a 1,4 x1.000.

Tabella 17. Tasso standardizzato di ospedalizzazione per malattie respiratorie acute x1.000 per genere con relativo intervallo di confidenza al 95% (IC95%), anno 2017-2021

	Minerbio				Distretto pianura Est				AUSL di Bologna			
	N	Tasso std x1.000	IC 95%		N	Tasso std x1.000	IC 95%		N	Tasso std x1.000	IC 95%	
Femmine	20	0,8	0,4	1,1	452	1,0	0,9	1,1	3.575	1,3	1,2	1,3
Maschi	30	1,4	0,9	1,9	466	1,2	1,1	1,3	3.293	1,5	1,5	1,6
Totale	50	1,0	0,8	1,3	918	1,1	1,0	1,1	6.868	1,4	1,4	1,4

Nel periodo 2003-2021 l'andamento dei ricoveri per **malattie respiratorie acute** è in diminuzione, in linea con quanto si osserva a livello distrettuale e aziendale. Si evidenzia inoltre una certa variabilità annua attribuibile alla variabilità campionaria dei casi registrati.

Grafico 16. Tasso standardizzato di ospedalizzazione per malattie respiratorie acute, 2003-2021



Il tasso di ricovero per **malattie respiratorie croniche** è del 3,6 x1.000, valore più alto sia del dato distrettuale che aziendale, in entrambi i casi le differenze risultano significative.

Tabella 18. Tasso standardizzato di ospedalizzazione per malattie respiratorie croniche x1.000 per genere con relativo intervallo di confidenza al 95% (IC95%), anno 2017-2021

	Minerbio				Distretto pianura Est				AUSL di Bologna			
	N	Tasso std x1.000	IC 95%		N	Tasso std x1.000	IC 95%		N	Tasso std x1.000	IC 95%	
Femmine	85	2,8	2,2	3,4	1.174	2,2	2,1	2,4	7.271	2,3	2,2	2,4
Maschi	100	4,8	3,8	5,7	1.353	3,4	3,3	3,6	7.611	3,4	3,3	3,5
Totale	185	3,6	3,1	4,2	2.527	2,7	2,6	2,8	14.882	2,7	2,7	2,8

Nel periodo 2003-2021 l'andamento è in diminuzione, sovrapponibile a quanto si osserva a livello distrettuale e aziendale.

Grafico 17. Tasso standardizzato di ospedalizzazione per malattie respiratorie croniche 2003-2021

