



## PROGETTO DEFINITIVO

Realizzazione di un impianto fotovoltaico di potenza nominale pari a 39,25 MWp da realizzare nel territorio comunale di Miglionico e Pomarico (MT) all'interno dell'area SIN VAL BASENTO, integrato con un sistema di accumulo da 20 MW e delle relative opere di connessione

Titolo elaborato

### A.6. Relazione tecnica delle opere architettoniche

Codice elaborato

**F0531AR09A**

Scala

-

Riproduzione o consegna a terzi solo dietro specifica autorizzazione.

### Progettazione



#### F4 ingegneria srl

Via Di Giura - Centro direzionale, 85100 Potenza  
Tel: +39 0971 1944797 - Fax: +39 0971 55452  
www.f4ingegneria.it - f4ingegneria@pec.it

Il Direttore Tecnico  
(ing. Giovanni Di Santo)



Gruppo di lavoro

ing. Giovanni DI SANTO  
ing. Mauro MARELLA  
ing. Marco LORUSSO  
ing. Giuseppe MANZI  
dott. for. Luigi ZUCCARO  
arch. Gaia TELESKA  
arch. Luciana TELESKA  
ing. Beniamino D'ERCOLE  
ing. Rosanna SANTARSIERO  
ing. Simone LOTITO



Società certificata secondo le norme UNI-EN ISO 9001:2015 e UNI-EN ISO 14001:2015 per l'erogazione di servizi di ingegneria nei settori: civile, idraulica, acustica, energia, ambiente (settore IAF: 34).

Consulenze specialistiche

### Committente



**BLUSOLAR MIGLIONICO 1 S.R.L.**  
Via Caravaggio 125, 65125 Pescara (PE)

Amministratori

FABIO MARESCA MAURIZIO MARESCA

Data	Descrizione	Redatto	Verificato	Approvato
Luglio 2022	Prima emissione	MMA	MLO	GDS

Realizzazione di un impianto fotovoltaico di potenza nominale pari a 39,25 MWp da realizzare nel territorio comunale di Miglionico e Pomarico (MT) all'interno dell'area SIN VAL BASENTO, integrato con un sistema di accumulo da 20 MW e delle relative opere di connessione

**A.6. Relazione tecnica delle opere architettoniche**

---

## Sommario

<b>Premessa</b>	<b>2</b>
<b>1 Pannelli fotovoltaici e strutture di sostegno</b>	<b>3</b>
<b>1.1 Pannelli fotovoltaici</b>	<b>3</b>
<b>1.2 Strutture di supporto</b>	<b>4</b>
<b>2 Cabine di campo e trasformazione</b>	<b>7</b>
<b>3 Cabina di raccolta</b>	<b>9</b>

## Premessa

Il presente progetto si riferisce alla realizzazione dell'impianto fotovoltaico di grande generazione e delle opere ad esso connesse da realizzare nell'area SIN (Sito di Interesse Nazionale) VALBASENTO a cavallo del confine tra i territori comunali di Miglionico (MT) e Pomarico (MT). Nella fattispecie l'impianto, caratterizzato da una potenza di picco di 39,25 MWp, sarà utilizzato per la restituzione dell'energia nella rete Terna mediante la connessione alla futura Stazione Elettrica di Trasformazione (SE) della RTN 380/150 kV sita nel territorio comunale di Grottole, attraverso un elettrodotto interrato della lunghezza di circa 29 km. Integrato all'impianto verrà realizzato un sistema di accumulo con una potenza di picco in immissione e in prelievo di 20MWp e una capacità complessiva dei moduli batteria di 40MWh.

Il progetto prevede la realizzazione di un impianto per la produzione di energia elettrica mediante tecnologia fotovoltaica, tramite l'installazione a terra di pannelli fotovoltaici montati su strutture metalliche di supporto, denominate "tracker", in quanto in grado di variare l'angolazione orientare i pannelli in modo da "inseguire" la fonte solare durante il suo moto apparente sulla volta celeste per massimizzare l'efficienza dell'impianto.

I pannelli, che trasformano l'irraggiamento solare in corrente elettrica continua, saranno collegati in serie formando una "stringa" che, a sua volta, sarà collegata in parallelo con le altre in apposite cassette di stringa (combiner box). Dai quadri di parallelo l'energia prodotta dai pannelli verrà trasferita mediante conduttori elettrici interrati alle cabine di campo in cui sono installati gli inverter centralizzati che la trasformano in corrente alternata. Le cabine di campo ospitano anche il trasformatore e fungono anche da "cabine di trasformazione" incrementando il voltaggio fino alla tensione (AT) 36kV. A valle dell'ultima cabina di campo, l'energia verrà trasferita mediante un unico cavo esterno alla futura stazione Stazione Elettrica di Trasformazione (SE) della Rete di Trasmissione Nazionale (RTN) tramite il punto di connessione posto nel territorio comunale di Grottole.

L'impianto è caratterizzato da una **potenza di picco installata in corrente continua di 39,25MW** ed è suddiviso in 9 "sottocampi", collegati ad altrettante cabine di campo di conversione e trasformazione.

All'interno di ogni sottocampo è prevista la realizzazione di una viabilità permeabile in grado da consentire la manutenzione da realizzarsi mediante scavo e posa in opera di uno stato di misto granulare stabilizzato. Al di sotto di tale viabilità, inoltre, si prevede il posizionamento sia dei conduttori elettrici necessari per portare l'energia prodotta al cavo esterno e sia di quelli degli impianti di illuminazione e videosorveglianza. Tali impianti, in particolare, saranno in grado di consentire il monitoraggio, il controllo e la manutenzione anche in ore serali e a distanza.

In adiacenza all'impianto fotovoltaico è prevista la realizzazione di un sistema di accumulo a batterie con unità containerizzate, inverter e trasformatori per una potenza di prelievo ed immissione di 20MW e una capacità di 40MWh. Le caratteristiche del sistema di accumulo sono descritte nell'elaborato "F0531AR08A\_A.5.b.Relazione tecnica sistema di accumulo".

Le opere oggetto della presente relazione sono:

- i pannelli fotovoltaici e le strutture di sostegno;
- le cabine di campo e trasformazione
- cabina di raccolta

# 1 Pannelli fotovoltaici e strutture di sostegno

## 1.1 Pannelli fotovoltaici

Al fine di ottimizzare la produzione di energia, l'impianto fotovoltaico in progetto sarà composto da un modulo bifacciale tipo JA Solar JAM78D30-610/GB o similare. Assemblati con celle PERCIUM bifacciali da 11BB e tecnologia di connessione a nastro gap-less, questi moduli a doppio vetro hanno la capacità di convertire le luci incidenti sul lato posteriore in elettricità in aggiunta a ciò che viene generato dal lato anteriore, fornendo una maggiore potenza di uscita, un coefficiente di temperatura inferiore, una minore perdita di ombra e una maggiore tolleranza per il carico meccanico, risultando più performanti e più convenienti in termini di generazione di energia solare, nonché tolleranza per ambienti difficili e condizioni meteorologiche estreme.

I pannelli sfruttano la tecnologia *“half cut cells”* letteralmente celle tagliate a metà.

La tecnologia *“half cut cells”* permette l'aumento della potenza del singolo modulo e della producibilità, grazie ai seguenti fattori:

### A) Maggiore tolleranza all'ombreggiamento

Nei moduli tradizionali le celle sono collegate in serie in una matrice 6 x 10 e l'effetto di un'eventuale ombra è mitigato dai 3 diodi di by-pass. Nell'eventualità in cui una cella non venga irraggiata come le altre, uno dei 3 diodi si attiva e la produzione del modulo viene garantita solo per 2/3 (un modulo da 300W potrebbe produrre 200W). Considerando invece un modulo con 120 celle half-cut ci saranno 2 serie da 60 celle in parallelo aventi in comune i 3 diodi di by-pass. In questo modo se una cella viene ombreggiata solo 1/6 del modulo risentirà dell'ombra (un modulo da 300W potrebbe quindi produrre 250W).

### B) Diminuzione delle perdite resistive

Nelle celle half cut, essendo la superficie metà rispetto alle celle intere, la corrente prodotta sarà anch'essa dimezzata e di conseguenza le perdite saranno ridotte di  $\frac{1}{4}$  (essendo le perdite proporzionali al quadrato della corrente). Inoltre, con una minore corrente circolante nei bus bar, la temperatura del modulo sarà più bassa concorrendo così ad aumentarne la producibilità.

### C) Minore possibilità di crack

In una cella a minore superficie i microcrack che si formano nel tempo influiranno meno e il modulo fotovoltaico manterrà le prestazioni più a lungo nel tempo.

In allegato alla presente relazione è presente la scheda tecnica di dettaglio del modulo, mentre nel seguito si riportano le caratteristiche principali:

- **produttore: JA Solar;**
- **modello: JAM78D30-610/GB;**
- **tipologia: Bifacciali**
- **potenza di picco: 610 Wp;**
- **tensione massima di sistema: 1500V DC**
- **resa in bifaccialità: 70% ± 10%**
- **tensione a circuito aperto (Voc a STC): 53.73 V;**
- **corrente di corto circuito (Isc a STC): 14.13 A;**

- **dimensioni: 2471×1134x35 mm;**
- **peso: 33.4 kg.**

Dal punto di vista del collegamento elettrico, si prevede di collegare 25 moduli in serie, uniti lungo il lato maggiore (1x25 portrait) per formare una "stringa".

Ogni stringa, pertanto, produce una potenza pari a:

$$25 \times 600 \text{ W} = 15,0 \text{ kW}$$

Unendo in parallelo fino a 3 stringhe si prevede di formare una struttura di supporto unica, denominata "tracker", un inseguitore monoassiale autoalimentato, che grazie ad un algoritmo è in grado di seguire con precisione la posizione del sole nell'arco della giornata, andando ad aumentare le ore di irraggiamento diretto in impianti di produzione dell'energia da fonte solare.

Le 3 configurazioni di tracker utilizzati per la realizzazione del parco sono le seguenti:

- SH75 (75 moduli, 3 stringhe da 25 moduli, configurazione 1X75 p)
- SH50 (50 moduli, 2 stringhe da 25 moduli, configurazione 1X 50 p)
- SH25 (25 moduli, 1 stringa da 25 moduli, configurazione 1X25 p)

## 1.2 Strutture di supporto

Le strutture metalliche di supporto ai pannelli fotovoltaici, denominate "tracker", saranno posizionate con asse nord-sud dato che sono in grado di variare l'angolazione orientare i pannelli in modo da "inseguire" la fonte solare durante il suo moto apparente sulla volta celeste. In allegato alla presente relazione è presente la scheda tecnica di dettaglio della struttura, mentre nel seguito si riportano le caratteristiche principali:

- **produttore: COMAL Impianti;**
- **modello: SunHunter 18AB;**
- **range di rotazione: 110° (da -55° a +55°);**
- **ground coverage ratio (GCR): 49.7%;**

Alla base della progettazione del tracker SunHunter sono state poste l'affidabilità del sistema e la facilità nell'installazione, entrambe caratteristiche frutto dell'esperienza di Comal Impianti nella costruzione di impianti fotovoltaici industriali. L'inseguitore è costituito da travi scatolate a sezione quadrata, sorrette da pali con profilo a Z ed incernierate nella parte centrale dell'inseguitore al gruppo di riduzione/motore; ancorati alle travi sono i supporti dei moduli, con profilo omega e zeta. I moduli vengono fissati con bulloni e almeno uno di essi è dotato di un dado antifurto.

Al variare della taglia dell'inseguitore, varia il numero di pali di fondazione. Ogni inseguitore è sempre dotato di un palo centrale di tipo HEA 160 ed un numero variabile di pali Z. Il particolare profilo dei pali Z consente una efficace penetrazione in differenti tipologie di terreni ed un'ottima tenuta alle sollecitazioni dovute alla movimentazione della struttura e carichi da vento. Entrambe le tipologie di pali presentano delle asolature per il successivo fissaggio delle teste palo. La presenza di asole consente una più accurata regolazione dell'allineamento della struttura e la compensazione di eventuali errori in fase

di infissione. Prove di pull-out vengono eseguite prima della determinazione della lunghezza dei pali per lo specifico progetto.

Sul palo centrale sono imbullonate due piastre ad L per l'ancoraggio del gruppo motore (definite teste motore) e su queste viene fissato il gruppo motore stesso, al quale vengono successivamente accoppiate le prime due travi centrali. Analogamente per ogni palo Z sono presenti delle piastre a T (teste palo), sulle quali sono fissati i cuscinetti per la rotazione della struttura. I cuscinetti sono realizzati in materiale plastico polimerico a matrice vetrosa, progettati e testati da Comal Impianti garantiscono alte prestazioni e durabilità per l'intera vita del progetto (stimata in 25 anni).

Nella parte centrale della struttura è presente il motore e gruppo di riduzione. Le travi sono l'elemento portante dell'intera struttura. Queste sono ancorate al motore e passanti all'interno dei cuscinetti. Le travi attraverso opportuni giunti sono collegate in serie, andando a formare un'unica struttura. Sulle travi vengono installati i moduli fotovoltaici. Specifici supporti con profilo omega (zeta quelli terminali) vengono fissati alle travi e, grazie alla presenza di fori di dimensioni compatibili con quelli presenti sui moduli, è possibile l'ancoraggio del generatore fotovoltaico all'inseguitore

Grazie alla modularità con la quale è stato progettato il tracker SunHunter, la fase di installazione in campo richiede poco tempo e soprattutto non presenta operazioni critiche che ne possano pregiudicare il corretto funzionamento. La maggior parte delle componenti infatti è stata ideata con delle tolleranze tali da permettere di recuperare eventuali imprecisioni commesse nelle fasi precedenti.

Per quanto riguarda la manutenzione dopo la messa in servizio delle strutture, anche questa fase richiede dei tempi minimi. Per lo più infatti la manutenzione del SunHunter è di tipo ordinario.

L'inseguimento monoassiale semplifica la pulizia dei pannelli e l'eventuale gestione del verde, in quanto non sono presenti ostacoli tra le file: i tracker adiacenti, infatti, possono essere ruotati l'uno di fronte all'altro per consentire una pulizia simultanea.

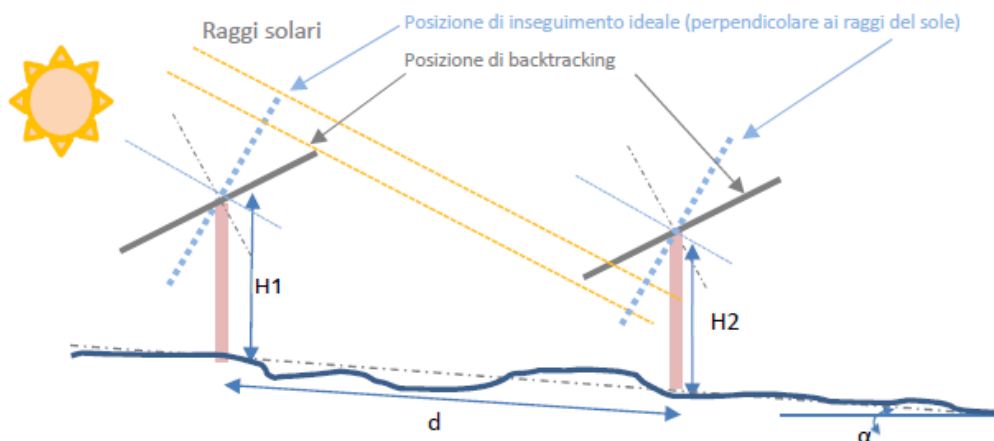


Figura 1. Schema di inseguimento del tracker

Il "tracker", secondo la scheda tecnica, può essere installato su diverse fondazioni: blocchi di cemento, pali infissi, pali a vite. I pali hanno un profilo a C e, nel caso specifico, si tratta di pali infissi direttamente nel suolo.

Realizzazione di un impianto fotovoltaico di potenza nominale pari a 39,25 MWp da realizzare nel territorio comunale di Miglionico e Pomarico (MT) all'interno dell'area SIN VAL BASENTO, integrato con un sistema di accumulo da 20 MW e delle relative opere di connessione

#### A.6. Relazione tecnica delle opere architettoniche

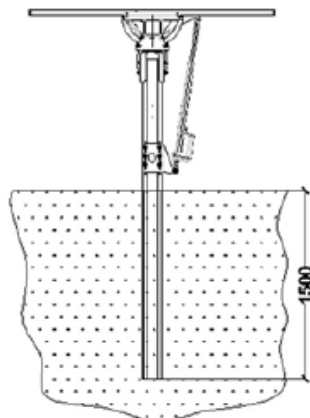


Figura 2. Palo del tracker interrato nel suolo

Le fondazioni sono costituite, dunque, da pali in acciaio UPN160 infissi.

L'avanzamento nel terreno alla profondità desiderata avviene attraverso un processo di battitura del palo componente la struttura del "tracker".

Ciascun "tracker" monofila è in grado di muoversi in maniera indipendente rispetto agli altri, infatti ognuno è movimentato del proprio sistema di motorizzazione.

Per poter rendere la giacitura del terreno compatibile con l'installazione delle strutture di supporto, inoltre, sono previste anche minime attività di movimento terra finalizzate ad operazioni di livellamento e regolarizzazione del piano campagna.

Le strutture di supporto sono state dimensionate in maniera tale da non consentire un elevato impatto visivo. L'altezza massima raggiungibile da ciascun pannello, infatti, è inferiore a 3.00 m rispetto al piano campagna. In questo modo, tra l'altro, gli elementi da installare ricadono all'interno della casistica A.5.9 (in quanto trattasi di "Pannelli solari e fotovoltaici su strutture di sostegno (pali e simili) di altezza  $\leq 3,00$  m dotati di certificato e/o brevetto ministeriale") della DGR 739 del 12.06.2012 "Atto di indirizzo per la definizione delle Opere Minori ai fini della sicurezza per le costruzioni in zona sismica" che disciplina le opere che risultano esentate dall'applicazione delle disposizioni della l.r. 38/1997 e del d.p.R. 380/2001 e che, pertanto, non sono soggette al deposito presso gli uffici dell'ex Genio Civile.

Le strutture di inseguimento scelte saranno del tipo:

- **SH75** (75 moduli, 3 stringhe da 25 moduli, configurazione 1X75 p)
- **SH50** (50 moduli, 2 stringhe da 25 moduli, configurazione 1X 50 p)
- **SH25** (25 moduli, 1 stringa da 25 moduli, configurazione 1X25 p)

Per ulteriori dettagli si rimanda agli elaborati grafici.



Realizzazione di un impianto fotovoltaico di potenza nominale pari a 39,25 MWp da realizzare nel territorio comunale di Miglionico e Pomarico (MT) all'interno dell'area SIN VAL BASENTO, integrato con un sistema di accumulo da 20 MW e delle relative opere di connessione

## A.6. Relazione tecnica delle opere architettoniche

## 2 Cabine di campo e trasformazione

Nel presente progetto, come già detto in precedenza, è prevista la divisione dell'impianto fotovoltaico in 9 sottocampi. In ognuno di essi, sarà situata una cabina di conversione e trasformazione BT/AT contenente al suo interno un inverter (di potenza 4400 kVA), atto a gestire ogni singolo sottocampo.



Figura 3. Esempio di soluzione integrata inverter e trasformatore in container da 20 piedi

Nella seguente figura è rappresentato un diagramma schematico di funzionamento della cabina di trasformazione.

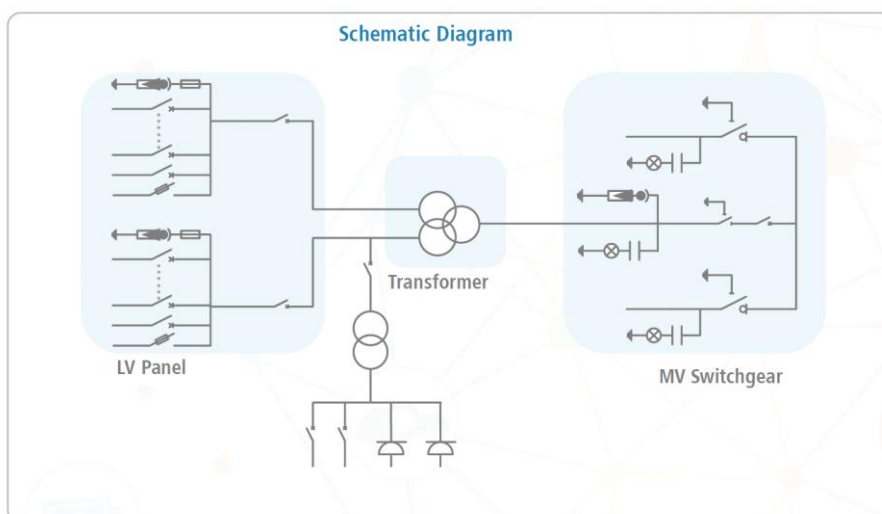


Figura 4. diagramma schematico di funzionamento della cabina di campo e trasformazione



Realizzazione di un impianto fotovoltaico di potenza nominale pari a 39,25 MWp da realizzare nel territorio comunale di Miglionico e Pomarico (MT) all'interno dell'area SIN VAL BASENTO, integrato con un sistema di accumulo da 20 MW e delle relative opere di connessione

---

**A.6. Relazione tecnica delle opere architettoniche**

---

Le cabine di campo saranno costituite da elementi prefabbricati poggiati su una fondazione in cls armato gettato in opera.

Le cabine saranno composte dai seguenti locali:

- locale misure;
- locale quadri;
- locale batterie;
- locale servizi igienici;
- locale SCADA.

Realizzazione di un impianto fotovoltaico di potenza nominale pari a 39,25 MWp da realizzare nel territorio comunale di Miglionico e Pomarico (MT) all'interno dell'area SIN VAL BASENTO, integrato con un sistema di accumulo da 20 MW e delle relative opere di connessione

### A.6. Relazione tecnica delle opere architettoniche

## 3 Cabina di raccolta

Il progetto prevede la realizzazione di una cabina di raccolta posizionata in zona limitrofa a quella della nuova SE 36-150-380kV. Tale cabina sarà costituita da un fabbricato in c.a.o. di dimensioni in pianta pari a 25m x 10m, all'interno del quale saranno alloggiati i quadri di arrivo del circuito a 36kV proveniente dall'impianto fotovoltaico, nonché il quadro di partenza del collegamento verso la SE sempre con un cavidotto a 36kV.

Inoltre la cabina sarà dotata di locali magazzino, control room e servizi igienici.

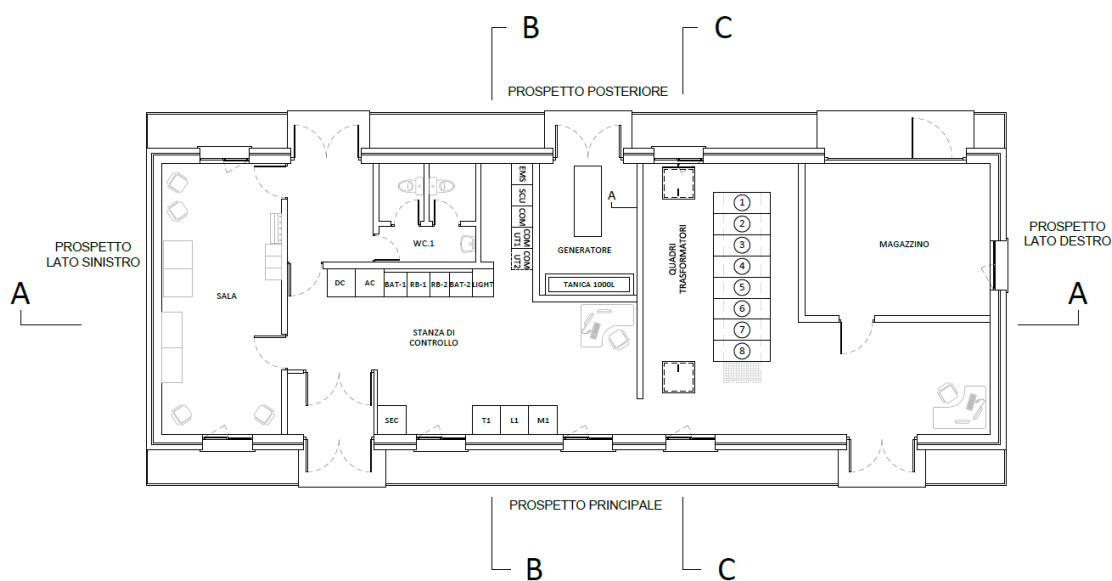


Figura 2 – Cabina di raccolta