



**REGIONE SARDEGNA
COMUNE DI PORTOSCUSO**
Provincia del Sud Sardegna



Titolo del Progetto

PROGETTO DEFINITIVO

PROGETTO PER LA REALIZZAZIONE DI UN IMPIANTO FOTOVOLTAICO
DENOMINATO "GREEN AND BLUE SU MUNZIONI"
DELLA POTENZA DI 39.031,200 kWp IN LOCALITÀ "SU MUNZIONI" NEL COMUNE DI PORTOSCUSO

Identificativo Documento

REL_I_SC

ID Progetto	GBSM	Tipologia	R	Formato	A4	Disciplina	AMB
-------------	------	-----------	---	---------	----	------------	-----

Titolo

PRIME INDICAZIONI SICUREZZA

FILE: **REL_I_SC.pdf**

IL PROGETTISTA
Arch. Andrea Casula



GRUPPO DI PROGETTAZIONE
Arch. Andrea Casula
Geom. Fernando Porcu
Dott. in Arch. J. Alessia Manunza
Geom. Vanessa Porcu
Dott. Agronomo Giuseppe Vacca
Archeologo Alberto Mossa
Geol. Marta Camba
Ing. Antonio Dedoni
Green Island Energy SaS

COMMITTENTE

SF ISLAND SRL

Rev.	Data Revisione	Descrizione Revisione	Redatto	Controllato	Approvato
Rev.	Maggio 2023	Prima Emissione	SF Island S.r.l	SF Island S.r.l	SF Island S.r.l

PROCEDURA

Valutazione di Impatto Ambientale ai sensi dell'art.23 del D.Lgs.152/2006

GREEN ISLAND ENERGY SAS
Via S.Mele, N 12 - 09170 Oristano
tel&fax(+39) 0783 211692-3932619836
email: greenislandenergysas@gmail.com

NOTA LEGALE: Il presente documento non può
tassativamente essere diffuso o copiato
su qualsiasi formato e tramite qualsiasi
mezzo senza preventiva autorizzazione
formale da parte di Green Island Energy SaS

GREEN ISLAND ENERGY



Provincia del Sud Sardegna

**COMUNE DI
PORTOSCUSO**

PROGETTO PER LA REALIZZAZIONE DI UN IMPIANTO

FOTOVOLTAICO

DENOMINATO "GREEN AND BLUE SU MUNZIONI"

*DELLA POTENZA DI 39.031,200 kWp IN LOCALITÀ
"SU MUNZIONI"*

NEL COMUNE DI PORTOSCUSO

PRIME INDICAZIONI DI SICUREZZA

INDICE

1. PREMESSA	3
2. UBICAZIONE DELL'INTERVENTO	3
3. DESCRIZIONE DELL'OPERA DA REALIZZARE.....	6
4. DESCRIZIONE ATTIVITA' DI CANTIERE.....	7
5. FASE 1: ALLESTIMENTO AREA DI CANTIERE	7
6. FASE 2: PREPARAZIONE AREE DI LAVORO.....	8
7. FASE 3: REALIZZAZIONE CAMPI FOTOVOLTAICI.....	8
8. EMISSIONE DI POLVERE	9
9. RISCHIO INCENDIO/ESPLOSIONE	10
10. EMISSIONE RUMORE.....	11
11. CADUTA DI MATERIALE DALL'ALTO	12
12. FASE 4: REALIZZAZIONE OPERE DI CONNESSIONE.....	12
13. FASE 5: SGOMBERO AREA DI CANTIERE	13
14. ASPETTI PARTICOLARI PER LA REDAZIONE DEL PSC GIA' INDIVIDUATI	13
15. FATTORI ESTERNI CHE COMPORTANO RISCHI PER IL CANTIERE	15
16. IMPIANTI DI CANTIERE	15
17. IMPIANTI DI PROTEZIONE CONTRO LE SCARICHE ATMOSFERICHE	16
18. CHIAMATE DI EMERGENZA	16
19. ACCESSO MEZZI DI EMERGENZA.....	16
20. REDAZIONE DELLA DOCUMENTAZIONE DA PARTE DELLE IMPRESE ESECUTRICI	17
21. VALUTAZIONE PRELIMINARE PER LA STIMA DEI COSTI	17

1. PREMESSA

La presente relazione definisce le prime indicazioni e disposizioni per la stesura del Piano di sicurezza e di coordinamento (PSC) relativa ad un progetto di realizzazione di un impianto fotovoltaico di produzione di energia elettrica da fonte fotovoltaica della potenza di **39.031,200 KWp** nel territorio del Comune di Portoscuso (SU), in località **"Su Munzioni"**; e delle relative opere di connessione, ricadenti nel territorio dei comuni di Portoscuso e Gonnese per quanto riguarda la connessione e l'ubicazione della futura sottostazione individuata nel comune di Gonnese (SU).

Le opere previste a progetto consistono in:

- delimitazione delle aree di cantiere e delle aree destinate alla costruzione dell'impianto fotovoltaico;
- preparazione delle aree destinate alla costruzione dell'impianto fotovoltaico mediante pulizia e livellamento delle aree ad oggi incolte e pulizia delle aree ad oggi occupate da strutture in corso di bonifica/demolizione;
- costruzione e messa in esercizio dell'impianto fotovoltaico.

2. UBICAZIONE DELL'INTERVENTO

L'area interessata dall'impianto fotovoltaico ricade interamente nel territorio del comune di Portoscuso provincia del Sud Sardegna, in località denominata **"Su Munzioni"**, prossimo ai numerosi stabilimenti ed edifici industriali ed infrastrutture connesse al polo industriale di Portovesme e ricadente interamente nell' area industriale di interesse regionale. **L'intervento in oggetto inoltre ricade all'interno del Piano Regolatore Territoriale e Consortile approvato con Decreto del Presidente del Consiglio dei Ministri del 28/11/1967 e successive varianti di cui all'oggetto le seguenti norme di attuazione.**

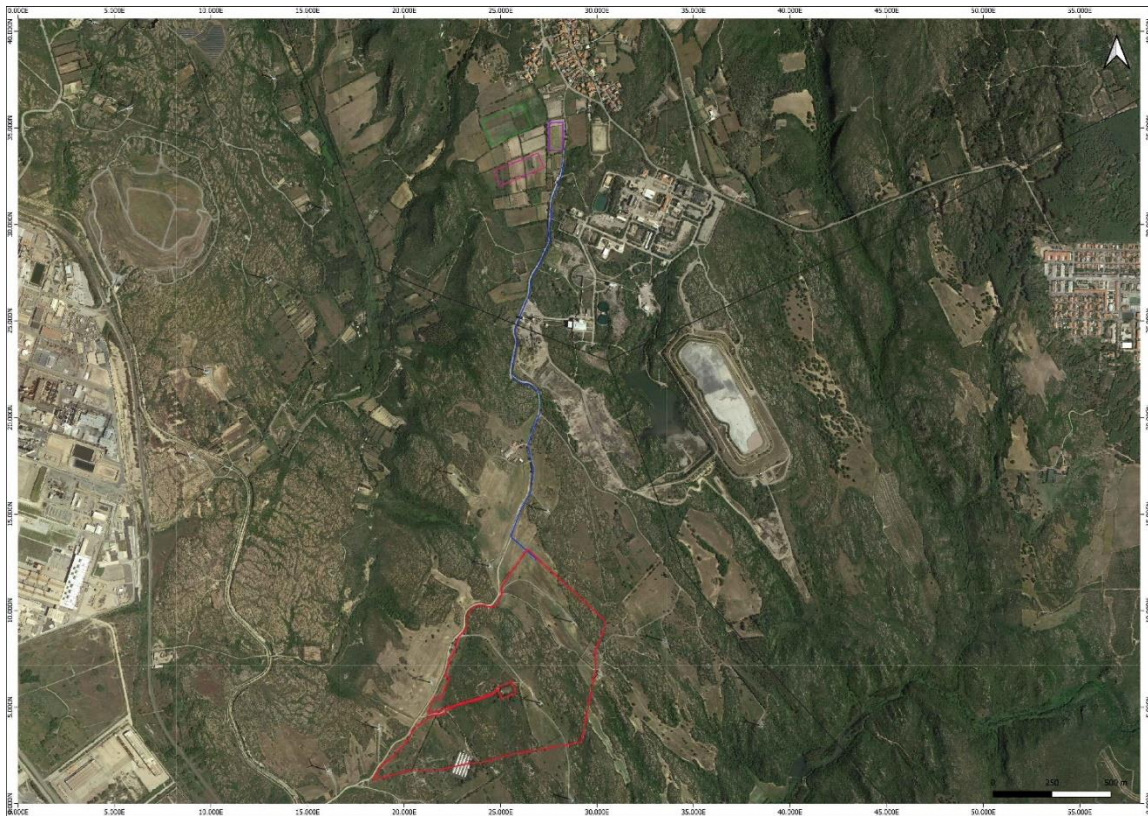


Figura 1: Inquadramento Impianto e linea connessione su ortofoto

Nella Cartografia IGM ricade nella Tav.455 SEZ.III di Portoscuso e 464 SEZ. IV di Calasetta della cartografia ufficiale IGM in scala 1:25.000;

Mentre nella Carta Tecnica Regionale ricade nella sezione 555140 CORTOGHIANA e 564020 PARINGIANU.

La viabilità d'accesso all'area di intervento è a fondo naturale ed essa servita dalla strada Provinciale Pedemontana n° 2 che collega Carbonia a Portoscuso.

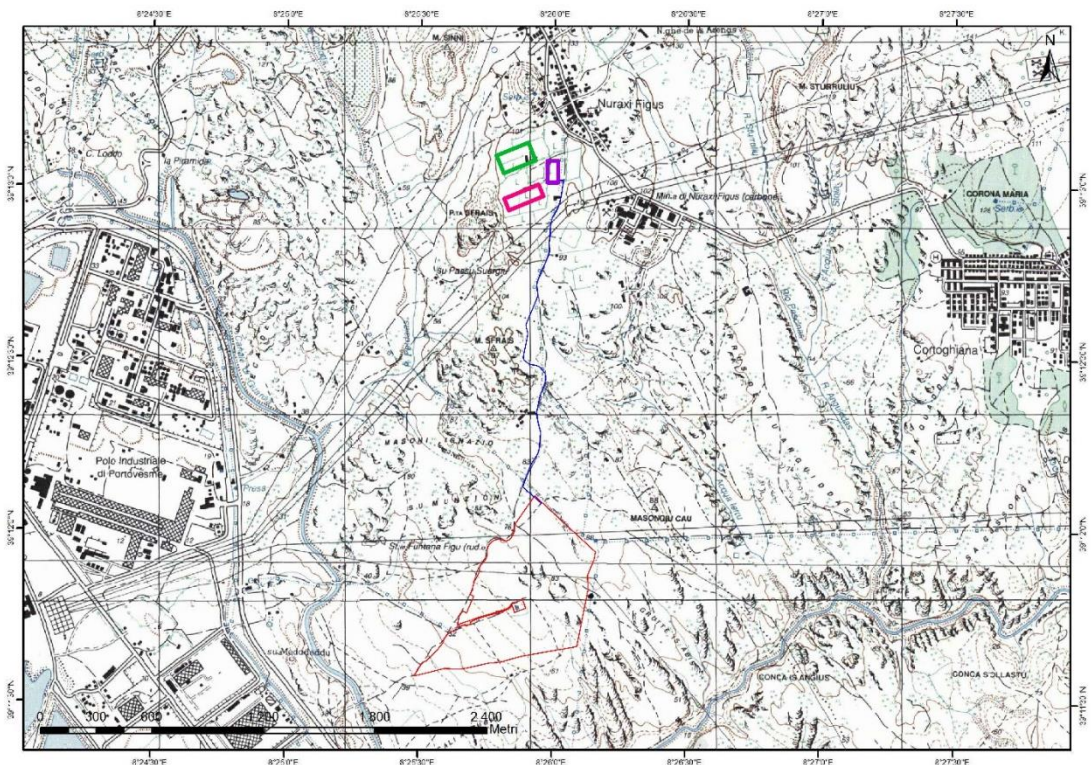


Figura 2: Inquadramento IGM

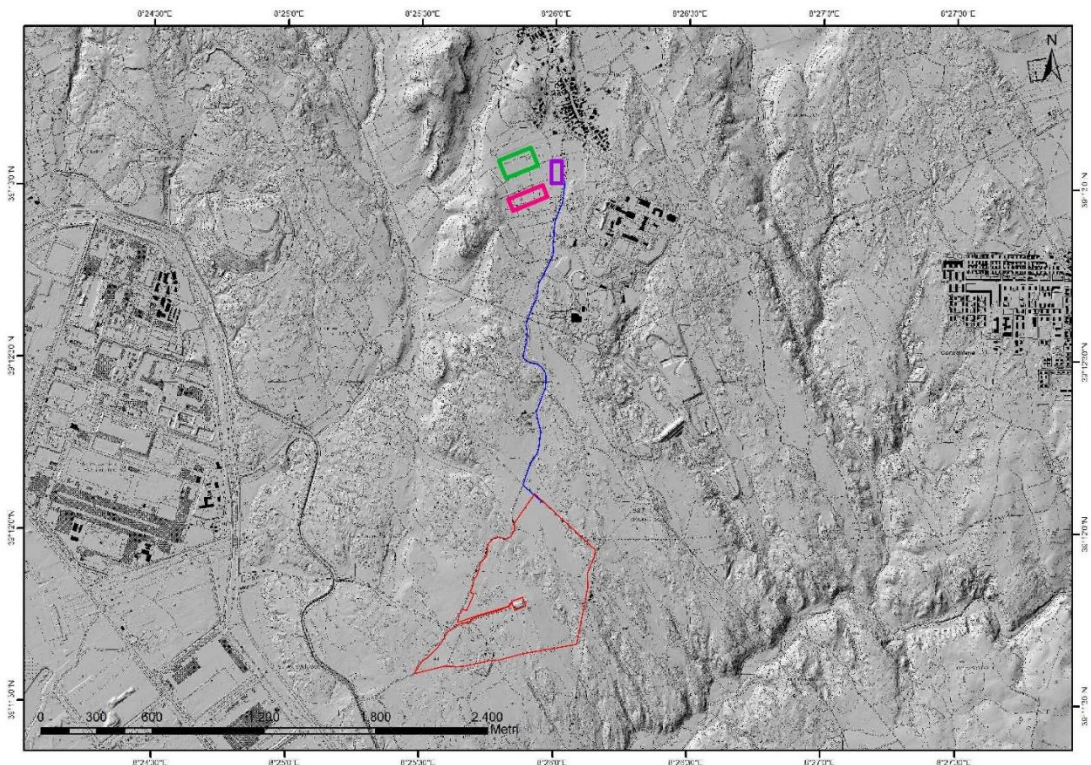


Figura 3: Inquadramento CTR

3. DESCRIZIONE DELL'OPERA DA REALIZZARE

Le lavorazioni che necessitano per portare a conclusione l'opera sono diverse e si dividono in diverse fasi lavorative. Inizialmente verrà preparata l'area di cantiere, i baraccamenti, le recinzioni e tutte le misure cautelative per svolgere le lavorazioni in assoluta sicurezza. In prima fase si effettueranno spianamento superficiale del lotto mediante uso di greder avendo cura di rispettare la curva naturale del terreno si procederà allo scortico e a al livellamento sommario della superficie. Verrà creata una nuova asse viaria interna per poter accedere a tutta l'area con i mezzi preposti per il trasporto e lo scarico dei materiali. Verrà posizionata una recinzione metallica su tutto il perimetro dell'area con il posizionamento di idonea cancellatura su tutte le vie d'accesso alla stessa.

La realizzazione dell'impianto sarà eseguita mediante l'installazione di n°**56.160** moduli fotovoltaici su apposite strutture di sostegno con sistema ad inseguimento monoassiale infisse direttamente sul terreno. Il fissaggio delle strutture al terreno avverrà tramite battipalo in maniera tale da non degradare, modificare o compromettere in qualunque modo il terreno utilizzato per l'installazione e facilitarne lo smantellamento o l'ammodernamento in periodi successivi senza l'effettuazione di opere di demolizione scavi o riporti. I distacchi dai confini saranno non inferiori a 10,00 m e sarà effettuata una piantumazione perimetrale di schermatura completa di altezza minima di 2.00 m. L'installazione dei moduli avverrà per file parallele con orientamento verso sud della superficie captante l'energia solare e raggiungerà dall'attuale piano calpestio un'altezza massima 4.68 m.

Verranno eseguite tutte le connessioni dei moduli fotovoltaici a formare le stringhe per il successivo collegamento ai quadri di campo. Ultimate tutte le opere interne al campo fotovoltaico secondo il progetto di connessione alla RTN approvato nello specifico da TERNA verranno eseguiti i tagli stradali per realizzare l'elettrodotto di alimentazione dell'impianto che consiste sostanzialmente nella posa di N°1 dorsale interrata, dalla cabina di concentrazione/trasformazione al punto di connessione, per il vettoriamento dell'energia elettrica prodotta dall'impianto alla futura stazione elettrica (SE) della RTN. Il percorso dei cavi interrati, che seguirà la viabilità esistente delle strade provinciali SP1-SP63-SP20, si svilupperà per una lunghezza di circa 1.85 km, lungo il territorio comunale di Portoscuso e di Gonnese (SU) nel quale sarà ubicata la futura sottostazione elettrica.

4. DESCRIZIONE ATTIVITA' DI CANTIERE

L'intervento consiste nella realizzazione di un impianto fotovoltaico costituito da strutture in acciaio preposte al sostegno dei pannelli fotovoltaici. Tali strutture presentano fondazioni differenti a seconda dell'area di intervento, ovvero:

Sezione A: pali infissi nel terreno; Sezione Ipe 240

B: pali trivellati.

L'impianto sarà ultimato da un insieme di apparecchiature che consentono di trasformare direttamente l'energia solare in energia elettrica e sarà connesso alla rete del Gestore. In linea di principio, è costituito dai seguenti componenti:

- Modulo FV: capta la radiazione solare durante il giorno e la trasforma in energia elettrica in corrente continua. Tali moduli saranno fissati a strutture metalliche "leggere";
- Inverter: trasforma l'energia elettrica da corrente continua a corrente alternata rendendola idonea alle esigenze della rete elettrica a monte e delle utenze a valle;
- Misuratori di energia: servono a controllare e contabilizzare l'energia prodotta.

Tali lavorazioni saranno sviluppate secondo le FASI lavorative di seguito riportate.

Tali opere saranno accompagnate da una serie di opere minori necessarie a garantire la sicurezza dell'impianto (recinzioni, sistemi di controllo e vigilanza] e a garantire la mitigazione dell'impatto ambientale dell'impianto sull'ambiente circostante [messa a dimora di nuove essenze arboree)

5. FASE 1: ALLESTIMENTO AREA DI CANTIERE

In tale FASE sono previste tutte le attività necessarie all'allestimento dell'area di cantiere. Nel dettaglio si prevede:

- Rimozione vegetazione esistente;
- Realizzazione della recinzione dell'area destinata ai baraccamenti ed al deposito

dei materiali in pannelli metallici tipo orso-grill fissati a paletti di sostegno;

- Realizzazione delle aree per baracche di cantiere [baracche ad uso ufficio, servizi igienici, deposito attrezzature];
- Realizzazione aree per lo stoccaggio dei materiali, la sosta dei mezzi operativi e delle aree di stoccaggio dei rifiuti.

Si prevede inoltre la realizzazione di una guardiana per il controllo degli accessi all'area di cantiere oltre alla predisposizione di un servizio di vigilanza notturna e nei giorni di non operatività del cantiere.

6. FASE 2: PREPARAZIONE AREE DI LAVORO

In tale FASE sono previste tutte le attività relative alla preparazione delle aree per le successive lavorazioni di realizzazione dei campi fotovoltaici. Nel dettaglio si prevede:

- Rimozione vegetazione esistente;
- Realizzazione della recinzione definitiva prevista a progetto di cantiere;

Livellamento e preparazione dei piani campagna per la successiva installazione dei pannelli fotovoltaici.

7. FASE 3: REALIZZAZIONE CAMPI FOTOVOLTAICI

In tale FASE sono previste tutte le attività relative alla realizzazione dei campi fotovoltaici. Nel dettaglio si prevede:

- Realizzazione di scotico superficiale per realizzazione zavorre di ancoraggio, in cemento armato gettato in opera, delle strutture di sostegno pannelli fotovoltaici;
- Realizzazione zavorre in cemento armato gettato in opera di ancoraggio delle strutture di sostegno pannelli fotovoltaici;
- Approvvigionamento delle strutture metalliche di sostegno dei pannelli fotovoltaici e dei pannelli;
- Montaggio strutture metalliche e fissaggio su di esse dei pannelli fotovoltaici;

- Realizzazione linee aeree in apposite canaline a servizio degli impianti elettrici dei campi fotovoltaici;
- Realizzazione fondazioni cabine di trasformazione;
- Approvvigionamento cabine e di tutte le componenti di gestione, controllo e cablaggio dell'impianto [quadri, inverter, trafi, etc.];
- Montaggio cabine di trasformazione;
- Montaggio in cabina di tutte le apparecchiature di controllo e gestione dell'impianto e di tutte le apparecchiature di trasformazione e consegna della corrente elettrica;
- Realizzazione cablaggi [posa cavi elettrici in cavidotti interrati e collegamento alle apparecchiature in cabina]
- Collaudi

Tali lavorazioni comportano rischi non solo per le attività di cantiere ma anche per le aree circostanti, rischi nel seguito descritti e che dovranno essere particolarmente sviluppati in occasione della redazione del PSC.

8. EMISSIONE DI POLVERE

Le lavorazioni previste si svolgeranno su terreni incolti. Il passaggio dei mezzi su tali terreni e le operazioni di movimento terra, seppur di modesta entità, comporteranno l'emissione di polveri nell'ambiente circostante.

Misure di prevenzione e protezione

In fase di cantiere e d'esercizio dovranno essere utilizzate macchine operatrici e di trasporto omologate, attrezzature in buone condizioni di manutenzione e a norma di legge, macchinari dotati di idonei silenziatori e marmitte con l'obiettivo di ridurre alla fonte i rischi derivanti dall'esposizione alle emissioni inquinanti nell'ambiente esterno.

In fase di cantiere dovranno essere adottate tutte le precauzioni per ridurre la produzione e la propagazione delle polveri soprattutto durante la stagione estiva ed in condizioni di forte vento, in particolare dovranno essere bagnate le aree di movimento

terra, i cumuli di materiale nelle aree di cantiere e la viabilità sterrata all'interno dei singoli lotti.

La velocità di transito dei mezzi dovrà essere limitata al fine di ridurre il sollevamento delle polveri.

I motori dei mezzi circolanti nell'area di intervento, ogni qualvolta ciò sia possibile, dovranno essere spenti.

Gli operatori a terra dovranno indossare, in caso di necessità, maschere antipolvere.

Gli operatori a terra dovranno mantenere la distanza dai gas di scarico delle macchine operatrici.

Si evidenzia che in caso di vento, soprattutto in occasione delle operazioni di movimento terra per spianamenti e livellamenti, le lavorazioni dovranno essere sospese al fine di evitare il trasporto di polveri nelle aree esterne al cantiere.

9. RISCHIO INCENDIO/ESPLOSIONE

Il rischio esplosione risulta nullo in quanto non sono presenti sostanze esplosive e non si prevede l'utilizzo di apparecchiature a fiamma libera. Il rischio incendio risulta elevato in quanto ci si trova ad operare su terreni ad oggi incolti che presentano una vegetazione arbustiva che specialmente nei mesi estivi risulta essere secca. Tutti i mezzi operativi dovranno essere dotati di estintori da utilizzare per le emergenze. Inoltre, sarà vietato fumare in tutte le aree di lavoro. Al fine di prevenire il rischio di propagarsi di incendi l'impresa appaltatrice dovrà mettere a disposizione in cantiere un mezzo antincendio [autobotte dotata di nspi] da utilizzarsi in caso di inneschi accidentali di incendi. Inoltre, tutti i mezzi di cantiere dovranno essere dotati di estintori portatili ed estintori carrellati saranno posizionati in corrispondenza delle aree di stoccaggio dei materiali e dei rifiuti. L'impresa appaltatrice nel proprio Piano Operativo di Sicurezza dovrà descrivere le misure di dettaglio da adottare per il contenimento del rischio incendio, misure derivanti da un'attenta analisi dei fattori di rischio, e dovrà definire la composizione della squadra antincendio. Dovranno essere inoltre affissi in posizione leggibile e, viste le dimensioni dell'area di cantiere, forniti a tutti gli autisti dei mezzi di

cantiere, i numeri da contattare in caso di emergenza [non solo incendio ma anche infortuni, etc.].

Si prescrive inoltre:

- il divieto di fumo in tutte le aree di lavoro;
- all'interno di tutta l'area di lavoro, in luoghi facilmente raggiungibili da tutto il personale presente e soprattutto nei pressi degli impianti, dei quadri elettrici e dei generatori, la dislocazione di estintori a polvere e a CO₂;
- la presenza tra le maestranze di addetti adeguatamente formati sulla prevenzione incendi e sulle procedure di evacuazione;
- i contenitori per carta, rifiuti, ecc. dovranno essere di materiale ignifugo e dovranno essere svuotati regolarmente secondo le necessità;

al di fuori delle baracche ed in punti nevralgici del cantiere dovranno essere esposti i riferimenti degli Addetti Antincendio ed i numeri dei servizi di soccorso (Ambulanza, Vigili del Fuoco, Centro Antiveneni);

10. EMISSIONE RUMORE

Particolare attenzione deve essere posta in fase di redazione del PSC al fine di contenere le emissioni di rumore. Le lavorazioni prevedono lavorazioni con elevato impatto sonoro [trivellazioni, demolizioni parziali, etc.]. Al fine di contenere l'emissione di rumori si prescrive:

- in fase di cantiere e d'esercizio dovranno essere utilizzate macchine operatrici e di trasporto omologate, attrezzature in buone condizioni di manutenzione e a norma di legge, macchinari dotati di idonei silenziatori con l'obiettivo di ridurre alla fonte i rischi derivanti dall'esposizione al rumore.
- l'utilizzo di segnalatori acustici dovrà essere evitato, se non strettamente necessario e la velocità di transito dei mezzi in fase di cantiere e d'esercizio dovrà essere limitata al fine di ridurre le emissioni rumorose;
- i motori dei mezzi circolanti nell'area d'intervento dovranno essere spenti ogni qualvolta ciò sia possibile.
- obbligo dell'uso di otoprotettori nella vicinanza di sorgenti di rumore con

produzione > 85 dB(A).

- le aree con l'obbligo di utilizzo di ortoprotettori dovranno essere indicate con apposita cartellonistica di sicurezza.

Le imprese esecutrici dovranno comunque fornire idonea valutazione del rischio rumore che tenga conto del rumore prodotto da tutte le sorgenti presenti in cantiere. Qualora dagli esiti delle valutazioni vi siano mansioni con superamenti dei valori limite di azione e/o di esposizione come definiti all'art.189 del D.lgs n°81/2008 i datori di lavoro delle imprese esecutrici dovranno adempiere a quanto previsto dagli articoli 192, 193, 194, 195 e 196 del D.Lgs n°81/2008 in merito all'informazione, formazione, DPI e sorveglianza sanitaria.

11. CADUTA DI MATERIALE DALL'ALTO

Il rischio di caduta di materiale dall'alto è limitato al montaggio del trasformatore e degli apparati in alta tensione oltre al montaggio dei pannelli fotovoltaici sulle strutture metalliche di sostegno. In tali fasi gli addetti, che opereranno su trabattelli, utilizzeranno avvitatori elettrici che saranno fissati, tramite appositi cordini, agli elementi metallici del trabattello. Tutte le altre lavorazioni saranno svolte da terra o a livello del piano di campagna.

12. FASE 4: REALIZZAZIONE OPERE DI CONNESSIONE

In tale FASE sono previste tutte le attività relative alla connessione dei campi fotovoltaici alla rete elettrica nazionale. Nel dettaglio si prevede:

- Realizzazione linee aeree in apposite canaline a servizio degli impianti elettrici dei campi fotovoltaici;
- Realizzazione fondazioni in cemento armato gettato in opera per cabine di consegna;
- Approvvigionamento cabina prefabbricata e di tutte le componenti di gestione e controllo [quadri, inverter, trafi, etc.];
- Montaggio cabina di consegna e di tutte le apparecchiature elettriche in essa previste;
- Realizzazione cablaggi [posa cavi elettrici in cavidotti interrati e collegamento alle apparecchiature in cabina]

- Montaggio apparecchiature in alta tensione
- Collaudo con il gestore della rete nazionale

Lo svolgimento di tali attività comporta l'insorgenza di rischi per i lavoratori del tutto simili a quelli analizzati per la FASE 3: Realizzazione campi fotovoltaici. Inoltre, in tutte le suddette fasi è presente il rischio di elettrocuzione, in quanto lavori in prossimità e/o in tensione. Pertanto, tutti i lavori in tensione, prove elettriche, ecc, dovranno essere condotti secondo quanto previsto dalla norma CEI 11-27 da personale opportunamente formato e con l'impiego di idonei DPI.

13. FASE 5: SGOMBERO AREA DI CANTIERE

In tale FASE sono previste tutte le attività necessarie alla rimozione dell'area di cantiere ed alla restituzione delle aree eventualmente occupate allo stabilimento. Si prevede quindi la rimozione delle baracche di cantiere, delle macchine e di tutti gli apprestamenti utilizzati durante lo svolgimento delle lavorazioni.

14. ASPETTI PARTICOLARI PER LA REDAZIONE DEL PSC GIA' INDIVIDUATI

Allestimento area di cantiere

A servizio degli addetti alle lavorazioni dovranno prevedersi i seguenti baraccamenti, dimensionati ed attrezzati tenendo conto del numero massimo di lavoratori contemporaneamente presenti in cantiere.

- Uffici direzione lavori: saranno collocate in box prefabbricati
- Spogliatoi: i locali dovranno essere aerati, illuminati, ben difesi dalle intemperie, riscaldati durante la stagione fredda, muniti di sedili e mantenuti in buone condizioni di pulizia. Inoltre, dovranno essere dotati di armadietti affinché ciascun lavoratore possa chiudere a chiave i propri indumenti durante il tempo di lavoro.
- Refettorio e locale ricovero: i locali dovranno essere forniti di sedili e di tavoli, ben illuminati, aerati e riscaldati nella stagione fredda. Il pavimento e le pareti dovranno essere mantenuti in buone condizioni di pulizia. Nel caso i pasti vengano consumati in cantiere, i lavoratori dovranno disporre di attrezzature per scaldare e conservare le vivande ed eventualmente di attrezzature per

preparare i loro pasti in condizioni di soddisfacente igienicità.

- Servizi igienico assistenziali: la qualità dei servizi sarà finalizzata al soddisfacimento delle esigenze igieniche ed alla necessità di realizzare le condizioni di benessere e di dignità personale indispensabili per ogni lavoratore. I locali che ospitano i lavabi dovranno essere dotati di acqua corrente, se necessario calda e di mezzi detergenti e per asciugarsi. I lavabi dovranno essere in numero minimo di 1 ogni 5 lavoratori, 1 gabinetto ed 1 doccia ogni 10 lavoratori impegnati nel cantiere. I locali dovranno essere ben illuminati, aerati, riscaldati nella stagione fredda (zona docce) e mantenuti puliti.

Per l'alimentazione elettrica si prevedrà l'utilizzo di un apposito generatore, per l'acqua necessaria a docce si prevedrà l'utilizzo di serbatoi, in quanto non sono disponibili punti di fornitura da reti pubbliche. I reflui dei locali docce saranno raccolti in appositi serbatoi che saranno regolarmente svuotati mediante autosurgo. Per i servizi igienici si prevedrà l'utilizzo di bagni chimici. In tutti i locali sarà vietato fumare e sarà necessario predisporre l'apposito cartello con indicato il divieto. All'interno dell'area per il deposito dei materiali e la sosta dei veicoli, in posizione il più prossima all'ingresso, dovrà essere realizzata una piazzola per il deposito dei rifiuti di cantiere [imballaggi, materiali di scarto, etc.], anche mediante la posa in opera di cassoni per la raccolta differenziata dei rifiuti ingombranti [carta e cartone, plastica, legno, etc.], e di cassonetti per la raccolta di rifiuti civili [organico, indifferenziato, vetro]. L'impresa appaltatrice principale dovrà provvedere allo smaltimento prevedendo il conferimento dei rifiuti alle pubbliche discariche a seconda della tipologia di rifiuto. La cadenza di conferimento dei rifiuti alle pubbliche discariche varierà a seconda della tipologia di rifiuto avendo cura, per i rifiuti organici ed indifferenziati, di provvedere al loro smaltimento almeno ogni due giorni. Date le dimensioni notevoli dell'area di cantiere si prevedrà di disporre, all'interno di ciascun lotto e per tutta la durata delle lavorazioni, n° 2 bagni chimici. Non si prevedrà l'illuminazione notturna delle aree di lavoro né dell'area di stoccaggio dei materiali e dei baraccamenti.

15. FATTORI ESTERNI CHE COMPORTANO RISCHI PER IL CANTIERE

Condizioni climatiche

In caso di pioggia intense le lavorazioni dovranno essere sospese in quanto ci si troverà ad operare su terreni incolti e la presenza di fango risulterebbe un impedimento ed un pericolo per l'esecuzione delle lavorazioni, in quanto aumenterebbe il rischio di scivolamento, oltre che creare una condizione di disagio per gli addetti alle lavorazioni. L'impresa dovrà tenere conto anche della presenza di vento forte soprattutto per i lavori che prevedono la movimentazione di carichi sospesi come i componenti delle cabine prefabbricate. In tale occasione le lavorazioni di movimentazione delle cabine dovranno essere sospese. In ultimo occorre tenere presente il rischio per la salute dei lavoratori legato alle alte temperature. In caso di alte temperature le lavorazioni dovranno essere sospese. In tali casi l'impresa potrà presentare un piano di lavoro con orari di lavoro differenti e con una maggiore turnazione delle squadre di lavoro al fine di garantire la salute di tutti gli addetti.

16. IMPIANTI DI CANTIERE

Alimentazione di energia elettrica

Oltre al motogeneratore destinato all'alimentazione delle utenze per le baracche, l'appaltatore dovrà provvedere all'alimentazione delle utenze elettriche necessarie allo svolgimento delle attività lavorative nei singoli lotti mediante la fornitura di motogeneratori di numero e potenza secondo necessità. Le macchine, gli impianti, gli utensili e gli attrezzi per i lavori saranno scelti ed installati in modo da assicurarne la sicurezza di impiego; a tal fine nella scelta e nell'installazione dovrà essere rispettato quanto prescritto nelle specifiche tecniche dell'omologazione di sicurezza. Le macchine e quant'altro citato dovranno essere installate e mantenute secondo le istruzioni fornite dal fabbricante e sottoposte alle verifiche previste dalla normativa vigente in materia di sicurezza.

17. IMPIANTI DI PROTEZIONE CONTRO LE SCARICHE ATMOSFERICHE

Se necessario, in base al calcolo della probabilità di fulminazione si dovranno evidenziare:

- protezione contro le scariche atmosferiche;
- elenco delle strutture collegate a terra protette da scariche atmosferiche;
- lettere di trasmissione (entro 30 gg messa in esercizio della dichiarazione di conformità) all'INAIL e all'ARPA o ASL di competenza;
- le verifiche periodiche effettuate da parte dell'ARPA o di organismo autorizzato.

L'eventuale impianto e le relative modifiche dovranno essere realizzati da un tecnico abilitato. Nel caso l'impianto di protezione contro le scariche atmosferiche non sia stato installato, occorre conservare una relazione tecnica, redatta da un tecnico abilitato all'esercizio della professione che, ai sensi della norma EN 62305/2 (CEI 81-10/2) o secondo altre norme di buona tecnica specifici che l'area del cantiere possa considerarsi autoprotetta contro le fulminazioni.

18. CHIAMATE DI EMERGENZA

Presso le baracche di cantiere saranno affissi i numeri di telefono per le emergenze, numeri che dovranno essere presenti anche su tutti i mezzi di cantiere. Non si prevede la realizzazione di linee telefoniche aeree dedicate per il cantiere. Tutti gli operatori saranno forniti di radio ricetrasmittenti e di telefoni portatili cellulari per le chiamate di emergenza e di gestione delle attività lavorative.

19. ACCESSO MEZZI DI EMERGENZA

Tutti i mezzi di emergenza [VVF ed autoambulanze] potranno accedere all'area di cantiere utilizzando la viabilità pubblica esistente. All'interno dell'area di cantiere le vie di transito dovranno essere sempre mantenute libere da mezzi, attrezzature e materiali in modo da garantire il passaggio dei mezzi di emergenza. L'impresa appaltatrice dovrà indicare le procedure per la gestione delle emergenze in caso di infortuni, incidenti,

incendi, avendo cura di specificare le procedure da adottare per ognuna di tali tipologie, oltre alle misure per il contenimento dei rischi in attesa dell'intervento dei mezzi di soccorso. Vista l'estensione dell'area di cantiere, in caso di interventi di mezzi di emergenza esterni questi dovranno essere accompagnati sul luogo dell'intervento da un operatore della ditta appaltatrice.

20. REDAZIONE DELLA DOCUMENTAZIONE DA PARTE DELLE IMPRESE ESECUTRICI

L'area di cantiere si sviluppa in prossimità dell'ingresso principale dell'impianto. L'impresa appaltatrice dovrà, nella redazione del proprio Piano Operativo di Sicurezza, recepire le procedure specificate nel Piano di Gestione delle Emergenze e nel Documento di Valutazione dei Rischi della centrale [documenti che dovranno essere richiesti prima dell'inizio dei lavori alla direzione della centrale], avendo cura di evidenziare i luoghi sicuri da raggiungere e le vie da seguire per giungere ad essi, oltre alle misure da adottare sino al termine dell'emergenza. [procedure da adottare sia in caso di emergenze interne all'area di cantiere che di emergenze all'interno della centrale]. Inoltre, in caso di incendi, esplosioni, incidenti all'interno dell'area di cantiere il responsabile della ditta appaltatrice oltre a contattare i numeri di emergenza per richiedere l'intervento dei mezzi di soccorso, dovrà avvisare il servizio di emergenza della centrale al fine di permettere a questa di porre in essere le misure preventive del caso. Tali misure dovranno essere recepite anche dalle ditte subappaltatrici e l'impresa appaltatrice dovrà verificare che queste siano state correttamente inserite nei rispettivi Piani Operativi di Sicurezza.

21. VALUTAZIONE PRELIMINARE PER LA STIMA DEI COSTI

Di seguito si riporta la valutazione preliminare a corpo delle spese prevedibili per l'attuazione delle misure di sicurezza nell'ambito delle opere per la realizzazione dell'impianto fotovoltaico in progetto. La già menzionata valutazione è stata effettuata tenendo in considerazione i seguenti elementi:

- la programmazione degli interventi

- le specifiche tecniche degli interventi
- lavorazioni isomiliari precedentemente stimate
- I costi dei dispositivi di protezione individuale, le infrastrutture, i mezzi e servizi di protezione collettiva, gli apprestamenti, gli impianti tecnici per la sicurezza del cantiere nonché la segnaletica sono stati estrapolati da prezziari standard ufficiali. In ogni caso, sarà compito dei Coordinatori in fase di progetto, redigere la valutazione specifica dei costi della sicurezza, attenendosi alle indicazioni di cui al D.Lgs 81/08 il quale prevede, per tutta la durata delle lavorazioni previste in fase preliminare, la stima dei seguenti costi:
 - degli apprestamenti da prevedere nel PSC;
 - delle misure preventive e protettive e dei dispositivi di protezione individuale eventualmente da prevedere nel PSC per lavorazioni interferenti;
 - degli impianti di terra e di protezione contro le scariche atmosferiche, degli impianti antincendio, degli impianti di evacuazione fumi;
 - dei mezzi e servizi di protezione collettiva;
 - delle procedure contenute nel PSC e da prevedere per specifici motivi di sicurezza;
 - degli eventuali interventi finalizzati alla sicurezza e richiesti per lo sfasamento spaziale o temporale delle lavorazioni interferenti;
 - delle misure di coordinamento relative all'uso comune di apprestamenti, attrezzature, infrastrutture, mezzi e servizi di protezione collettiva.

La stima dovrà essere congrua, analitica per voci singole, a corpo o a misura, riferita ad elenchi prezzi standard o specializzati, oppure basata su prezziari o listini ufficiali vigenti nell'area interessata, o sull'elenco prezzi delle misure di sicurezza del committente; nel caso in cui un elenco prezzi non sia applicabile o non disponibile, si farà riferimento ad analisi costi complete e desunte da indagini di mercato. I costi della sicurezza così individuati, saranno compresi nell'importo totale dei lavori, ed individuano la parte del costo dell'opera da non assoggettare a ribasso nelle offerte delle imprese esecutrici.