

Regione
Campania



Provincia di
Avellino



Comune di
San Sossio Baronia



Comune di
Vallesaccarda



Committente:

RWE

RWE RENEWABLES ITALIA S.R.L.
via Andrea Doria, 41/G - 00192 Roma
P.IVA/C.F. 06400370968
PEC: rwerenewablesitaliasrl@legalmail.it

Titolo del Progetto:

**REALIZZAZIONE DI UN IMPIANTO PER LA PRODUZIONE DI ENERGIA
ELETTRICA DA FONTE EOLICA NEI COMUNI DI SAN SOSSIO BARONIA E
VALLESACCARDA (AV)**

Documento:

PROGETTO DEFINITIVO OPERE CIVILI

N° Documento:

R_23.16

ID PROGETTO:	PESV	DISCIPLINA:	PD	TIPOLOGIA:		FORMATO:	A3
--------------	-------------	-------------	-----------	------------	--	----------	----

Elaborato:

**VERIFICA PREVENTIVA INDAGINE ARCHEOLOGICA
Catalogo MOSI**

FOGLIO:	1 di 1	SCALA:1:5.000	Nome file:
---------	---------------	---------------	------------

Progettazione:



ENERGY & ENGINEERING S.R.L.

Via XXIII Luglio 139
83044 - Bisaccia (AV)
P.IVA 02618900647
Tel./Fax. 0827/81480
pec: energyengineering@legalmail.it

Progettista:



Ing. Davide G. Trivelli



Dott. Antonio Mesisca

Rev:	Data Revisione	Descrizione Revisione	Redatto	Controllato	Approvato
00	12/2022	PRIMA EMISSIONE	A. MESISCA		

Localizzazione: Vallesaccarda (AV) - [% represent_value("PVL - Toponimo/località") %],

Definizione e cronologia: (23), {}. {Età Romana},

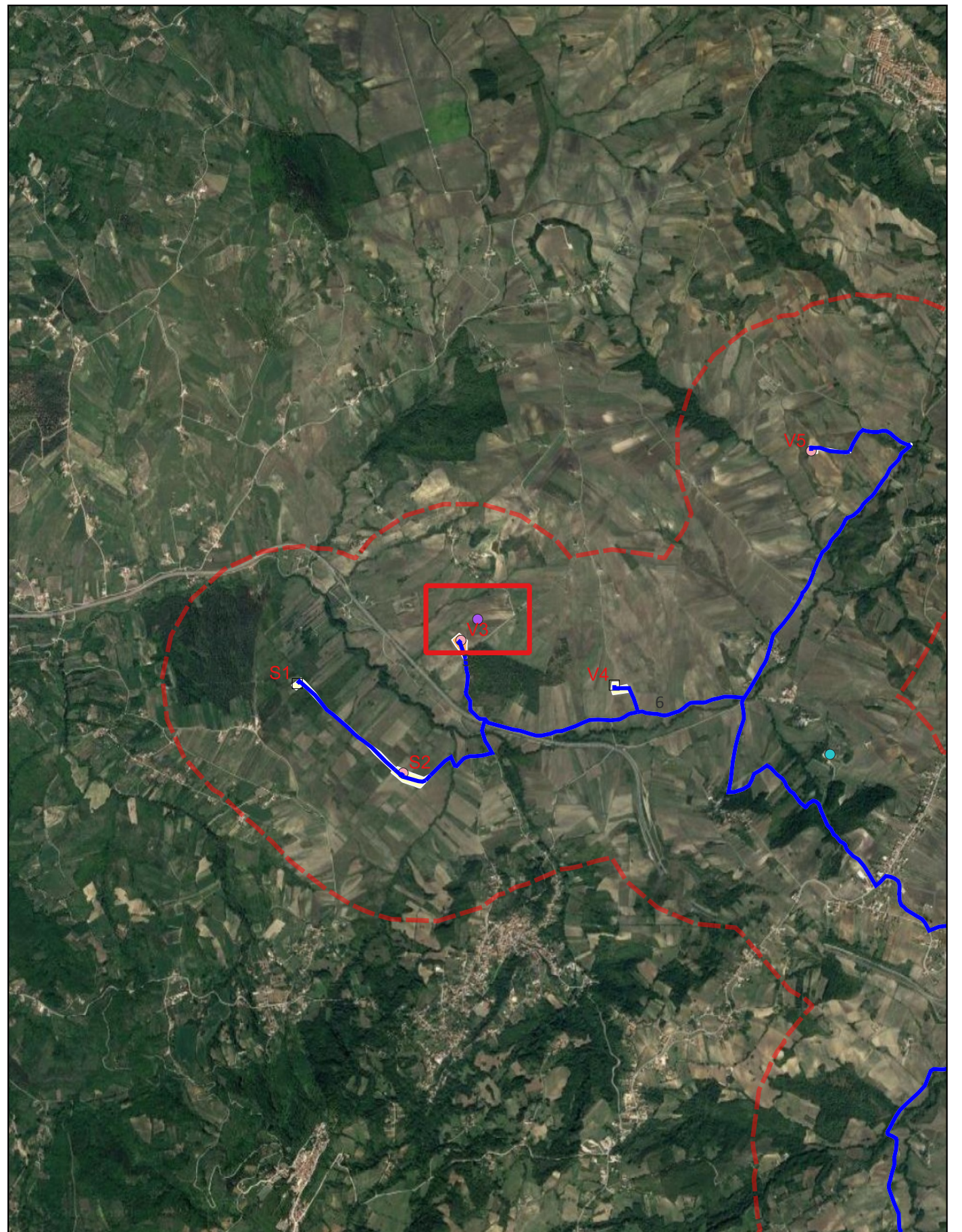
Modalità di individuazione: {fonti orali}

Distanza dall'opera in progetto: 5 metri

Potenziale: potenziale medio

Rischio relativo: 2

Area in cui il sito del comune di vallesaccarda segnala la presenza di materiali di età romana.



750 0 750 1.500 m



100 0 100 200 m

Localizzazione: Scampitella (AV) - [% represent_value("PVL - Toponimo/località") %],

Definizione e cronologia: (20), {}. {Età Romana},

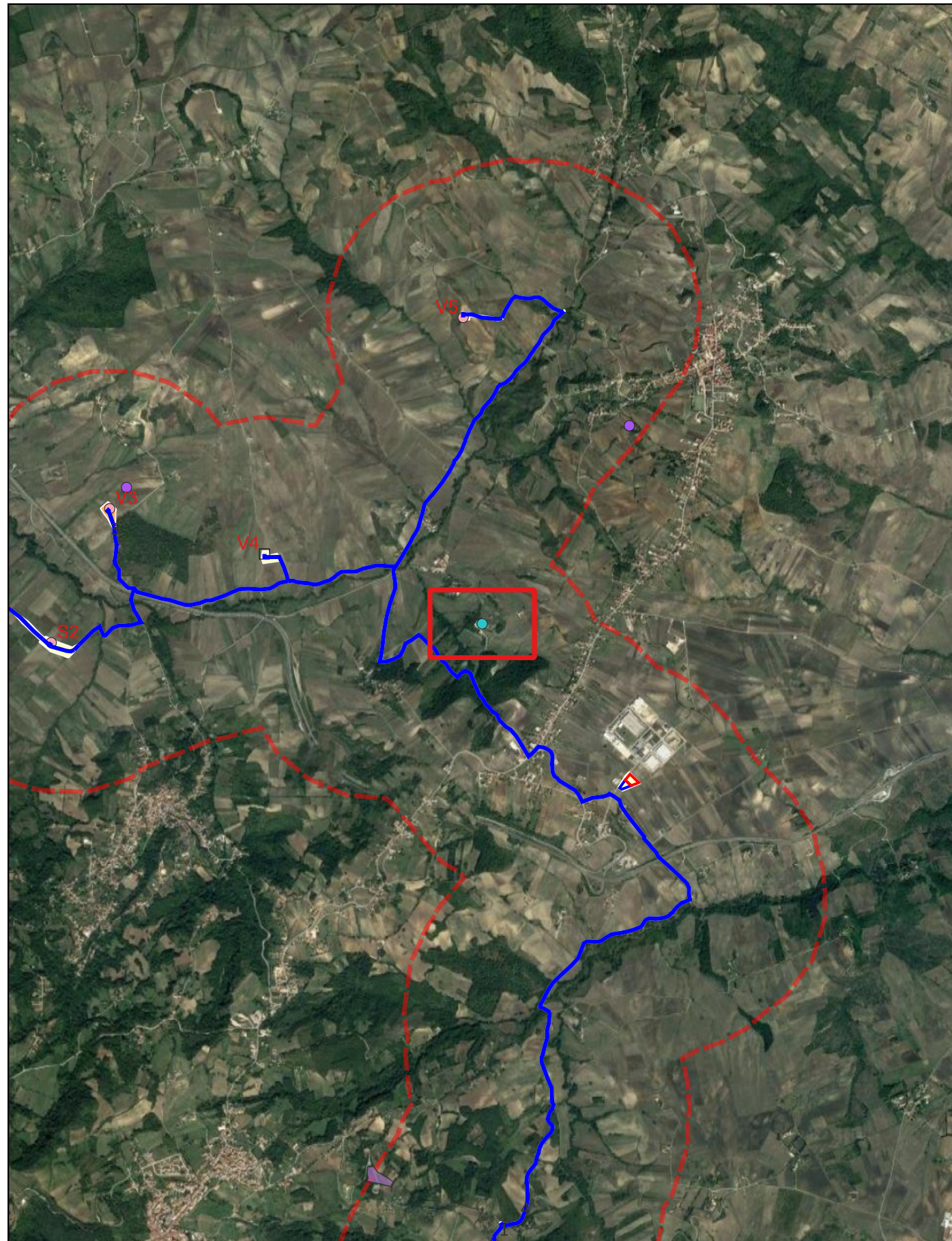
Modalità di individuazione: {dati bibliografici}

Distanza dall'opera in progetto: 6 metri

Potenziale: potenziale medio

Rischio relativo: 3

Area in cui è rinvenuto un cippo miliario della Via Herdonitana con due epigrafi.



R. Toto, «Evidenze archeologiche lungo la valle del Fiumarella», in Pagus. Gruppo archeologico «Scampitella». Organo di Informazione e di Cultura, di Archeologia in particolare XIV, 2, 2017, pp. 3-8.



Localizzazione: Scampitella (AV) - [% represent_value("PVL - Toponimo/località") %],

Definizione e cronologia: (24), {}. {Età Arcaica, Età Romana, Neolitico},

Modalità di individuazione: {dati bibliografici}

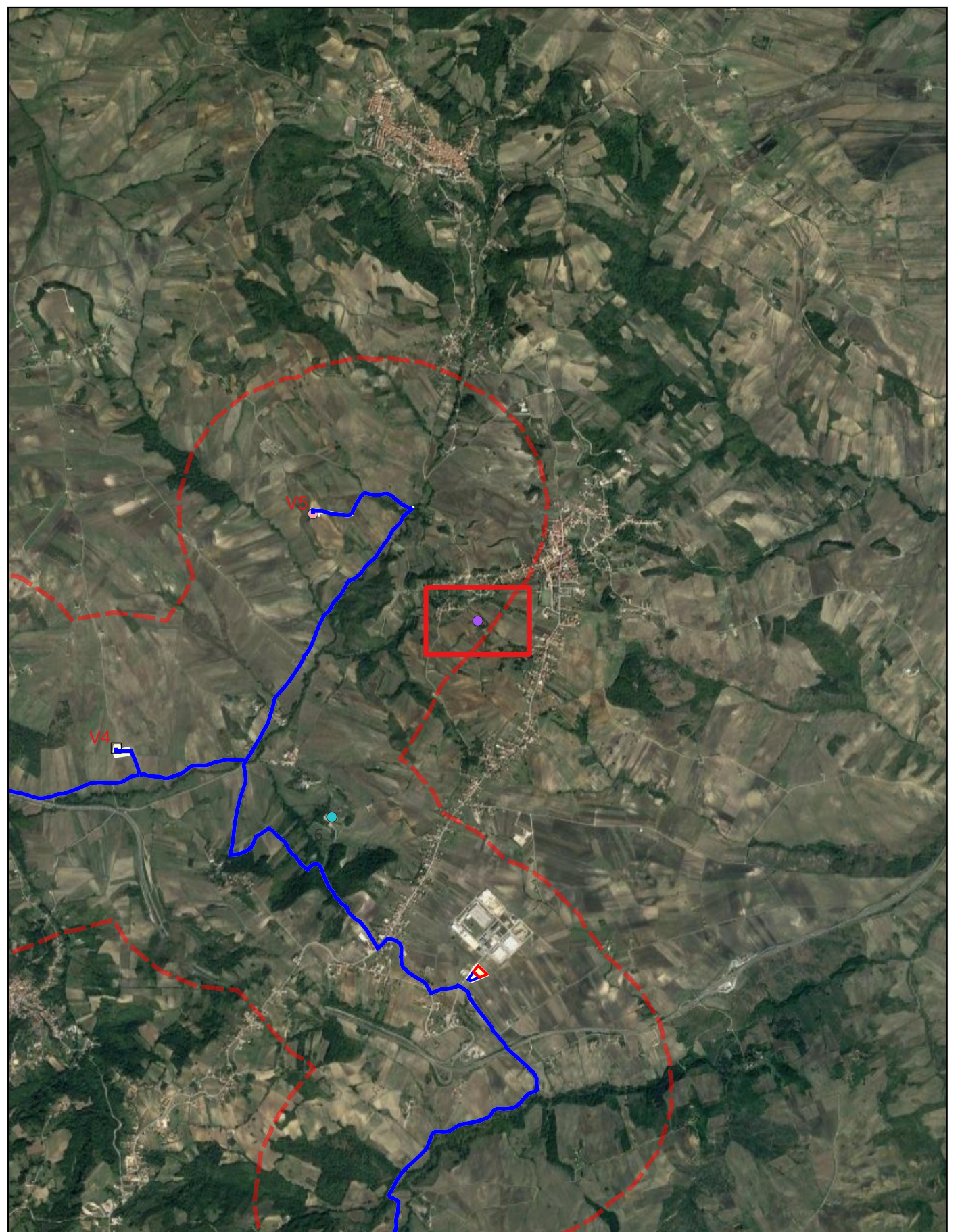
Distanza dall'opera in progetto: 7 metri

Potenziale: potenziale alto

Rischio relativo: 3

Sito pluristratificato individuato in località Piano di Contra ed oggetto di indagini archeologiche da parte della Soprintendenza nel 2002. Il sito individuato dal Gruppo Archeologico di Scampitella, ha restituito materiali riferibili a fasi cronologiche. Ad una prima fase neolitica corrispondono i resti di industrie litiche con elementi in selce. Tra l'età del Ferro e l'età Arcaica, invece, il sito è stato interessato da un'area funeraria, caratterizzata da tombe a fossa con copertura a pietre e ciottoli. I materiali provenienti da quest'area sono ascrivibili alla cultura di Oliveto-Cairano. Tra il VII e il VI secolo a.C. il sito è occupato, inoltre, da una capanna a pianta absidata. Nel IV secolo a.C., i resti della capanna sono ricoperti da una struttura abitativa a pianta rettangolare, probabilmente relativa ad una fattoria sannitica.

R. Toto, «Habemus Antiquarium», in Pagus. Gruppo archeologico «Scampitella». Organo di Informazione e di Cultura, di Archeologia in particolare XVI, 1, 2019, pp. 2-4.



750 0 750 1.500 m



100 0 100 200 m

Sito 4 - Sito 4 - insediamento Piano delle Rose (SABAP-SA_2022_2650_10_4)

Localizzazione: Vallata (AV) - [% represent_value("PVL - Toponimo/località") %],

Definizione e cronologia: (15), {}. {Età Romana},

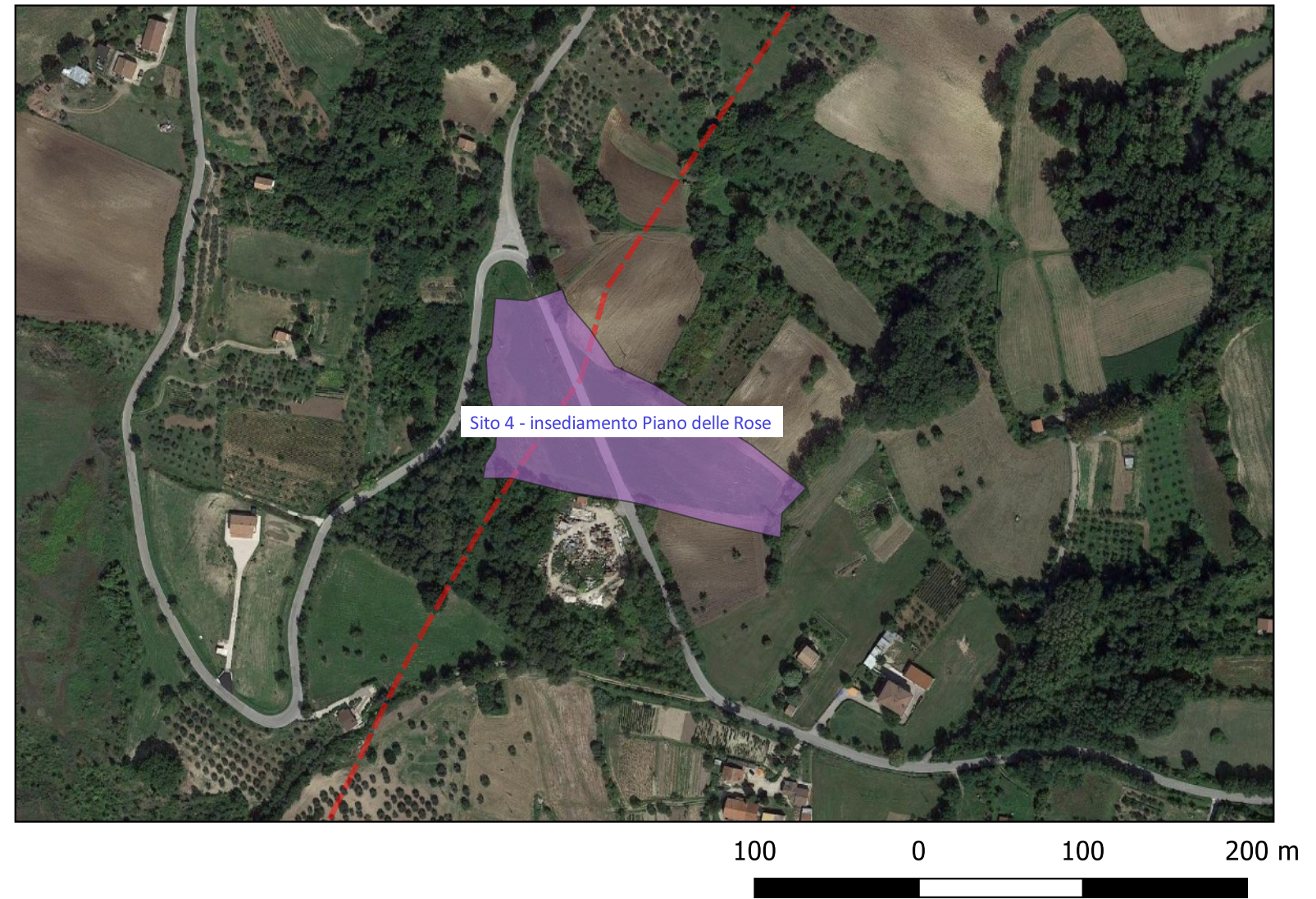
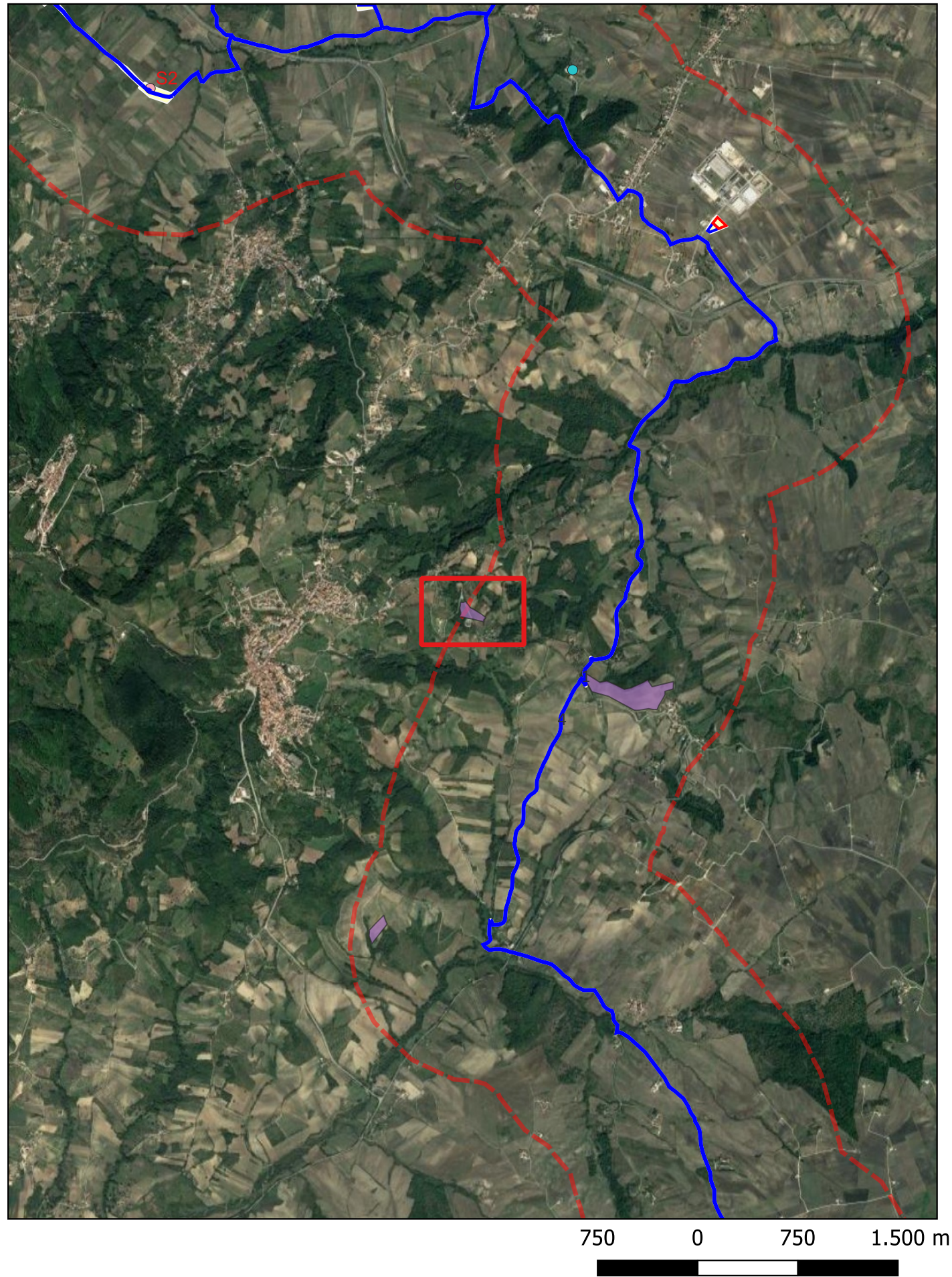
Modalità di individuazione: {dati bibliografici}

Distanza dall'opera in progetto: 7 metri

Potenziale: potenziale alto

Rischio relativo: 3

Area in cui è segnalato un insediamento di età romana, in località Pano delle Rose. Il sito è vincolato



Localizzazione: Vallata (AV) - [% represent_value("PVL - Toponimo/località") %],

Definizione e cronologia: (15), {}. {Età Romana},

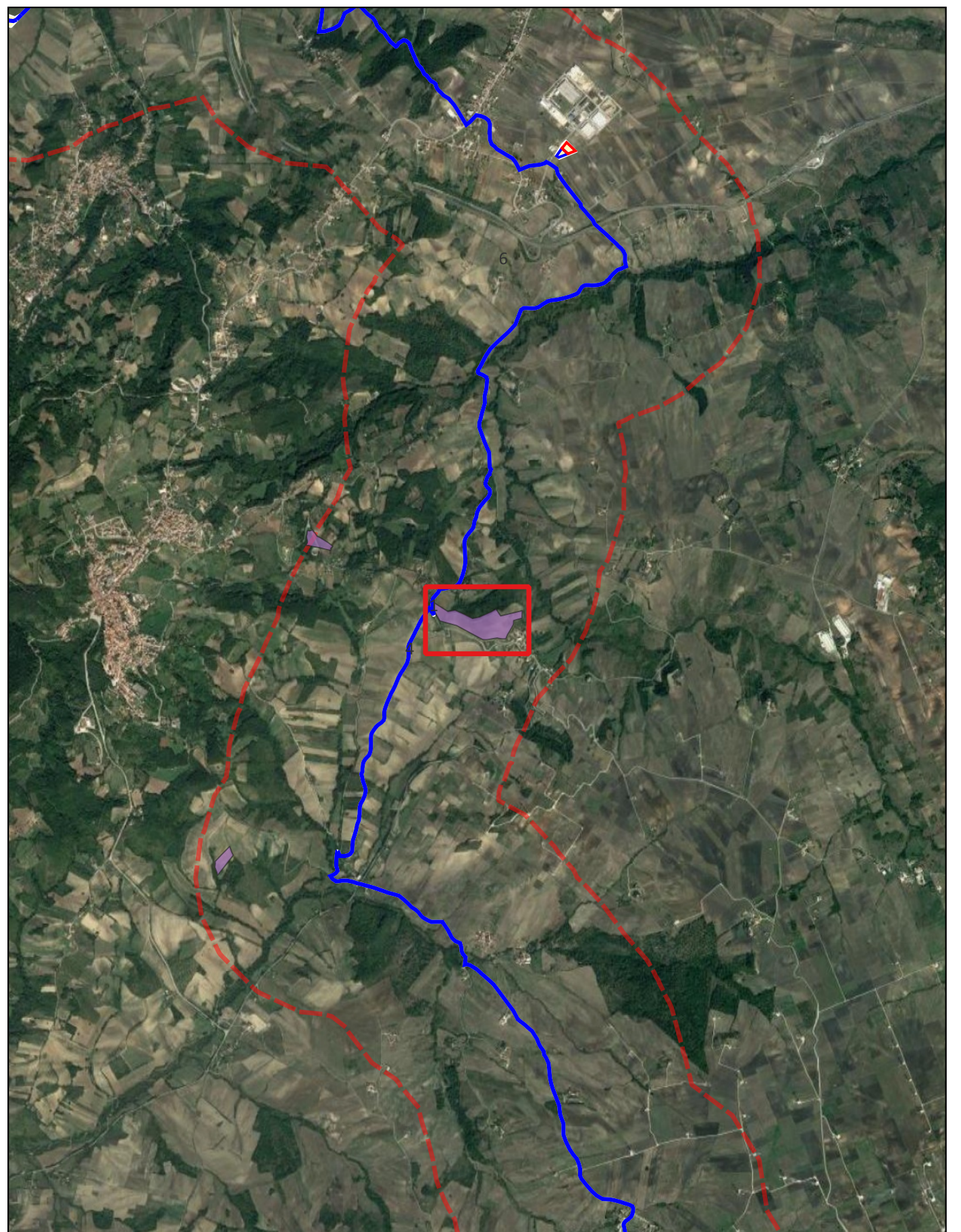
Modalità di individuazione: {dati bibliografici}

Distanza dall'opera in progetto: 1 metri

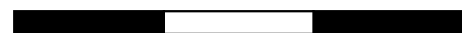
Potenziale: potenziale alto

Rischio relativo: 1

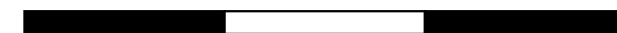
Area in cui è segnalato un immobile con presenza di materiali ceramici di età romana, in località Macchialvino. Il sito è vincolato



750 0 750 1.500 m



100 0 100 200 m



Sito 6 - Sito 6 - Insegiamento Bosco Casale (SABAP-SA_2022_2650_10_6)

Localizzazione: Vallata (AV) - [% represent_value("PVL - Toponimo/località") %],

Definizione e cronologia: (15), {}. {Età Romana},

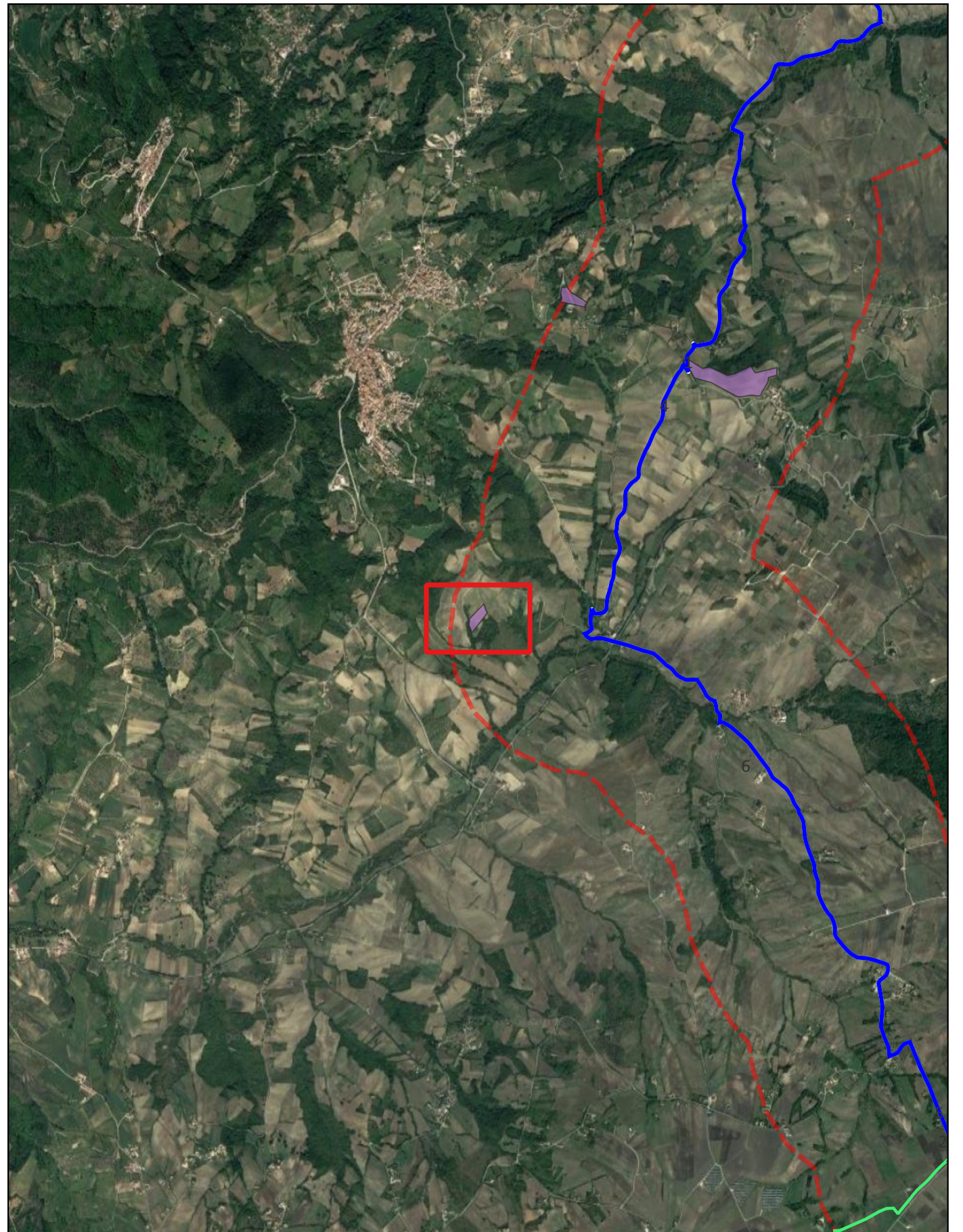
Modalità di individuazione: {dati bibliografici}

Distanza dall'opera in progetto: 7 metri

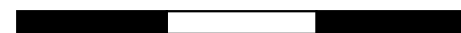
Potenziale: potenziale alto

Rischio relativo: 3

Area in cui è segnalato un insediamento di età romana, in località Bosco Casale. Il sito è vincolato

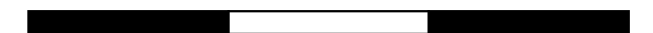


750 0 750 1.500 m



Sito 6 - Insegiamento Bosco Casale

100 0 100 200 m



Localizzazione: Vallesaccarda (AV) - [% represent_value("PVL - Toponimo/località") %],

Definizione e cronologia: (23), {}. {Età Romana},

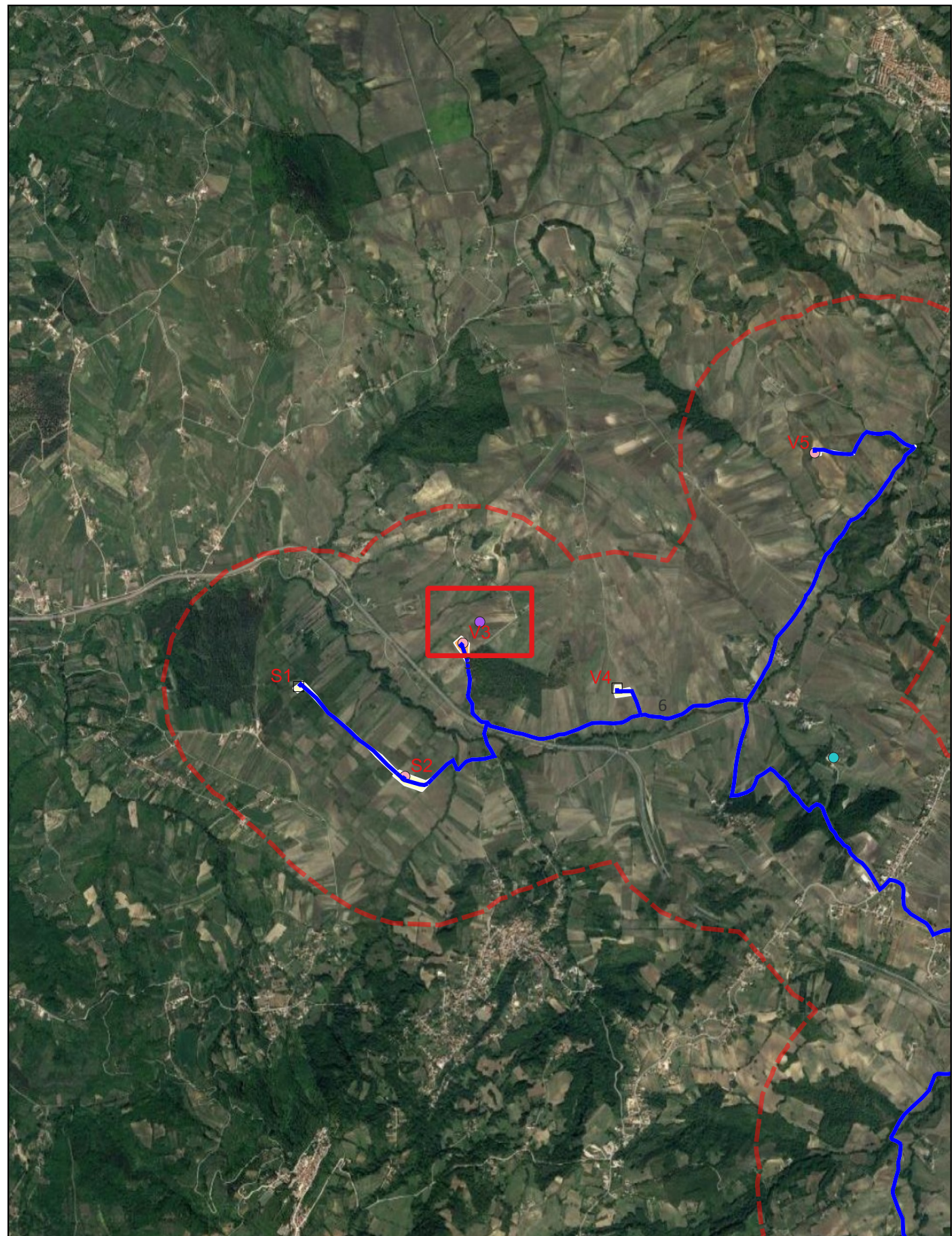
Modalità di individuazione: {fonti orali}

Distanza dall'opera in progetto: 5 metri

Potenziale: potenziale medio

Rischio relativo: 2

Area in cui il sito del comune di vallesaccarda segnala la presenza di materiali di età romana.



Localizzazione: Scampitella (AV) - [% represent_value("PVL - Toponimo/località") %],

Definizione e cronologia: (20), {}. {Età Romana},

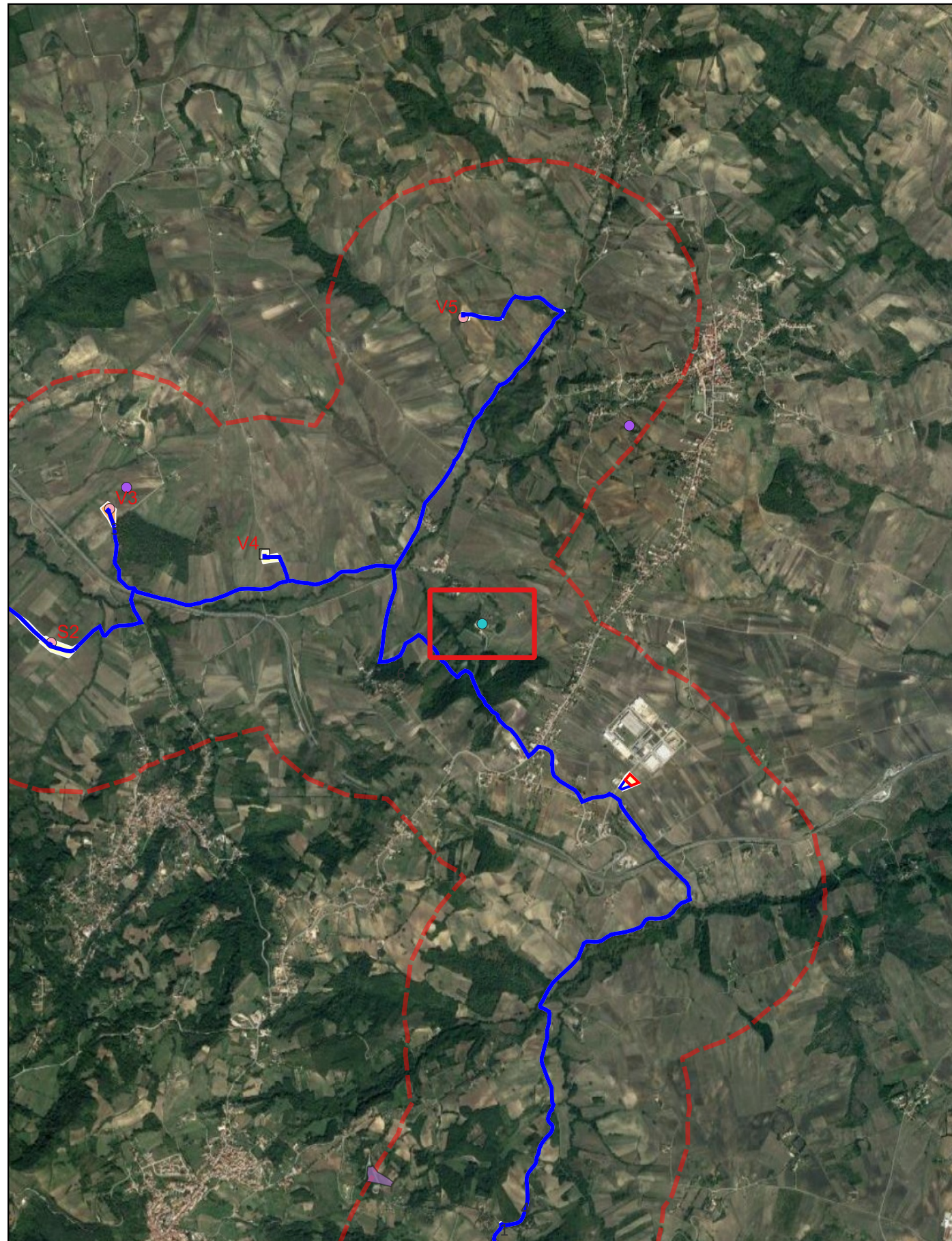
Modalità di individuazione: {dati bibliografici}

Distanza dall'opera in progetto: 6 metri

Potenziale: potenziale medio

Rischio relativo: 3

Area in cui è rinvenuto un cippo miliario della Via Herdonitana con due epigrafi.



750 0 750 1.500 m



100 0 100 200 m

R. Toto, «Evidenze archeologiche lungo la valle del Fiumarella», in Pagus. Gruppo archeologico «Scampitella». Organo di Informazione e di Cultura, di Archeologia in particolare XIV, 2, 2017, pp. 3-8.

Localizzazione: Guardia Lombardi (AV) - , Strada Statale del Formicoso

Definizione e cronologia: infrastruttura viaria, {tracciato viario}. {Età Romana},

Modalità di individuazione: {dati bibliografici}

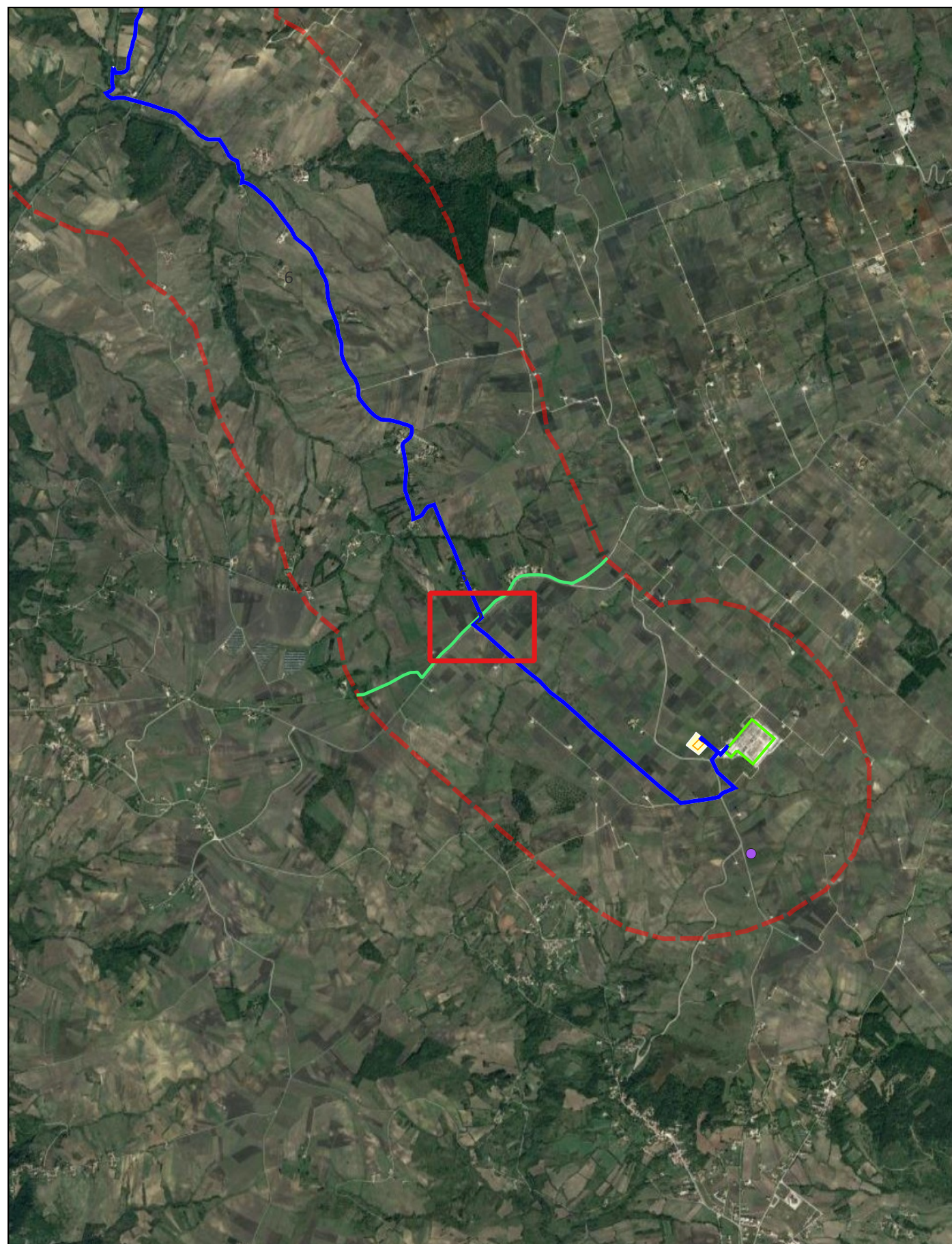
Distanza dall'opera in progetto: 0-10 metri

Potenziale: potenziale alto

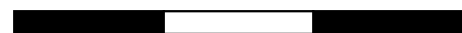
Rischio relativo: rischio alto

Ipotesi ricostruttiva del tracciato della Via Appia antica, nel tratto compreso tra Mirabella Eclano e Venosa. Gli studi sulla ricostruzione della consolare ne collocano il percorso attraverso i centri di Frigento, Mefite, Taverna di Guardia e Bisaccia, seguendo il percorso dell'attuale SP 303 del Formicoso.

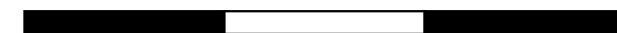
U. Chiocchini – C. Grassi – F. Vistoli, Contributo alla determinazione del tracciato della via Appia antica tra Aeclanum e Venusia, in: «Atti e memorie della Società Magna Grecia» Quarta Serie VI (2014-2015) (Roma 2016)



750 0 750 1.500 m



100 0 100 200 m



Localizzazione: Andretta (AV) - [% represent_value("PVL - Toponimo/località") %],

Definizione e cronologia: (24), {}. {Età Romana, Paleolitico medio},

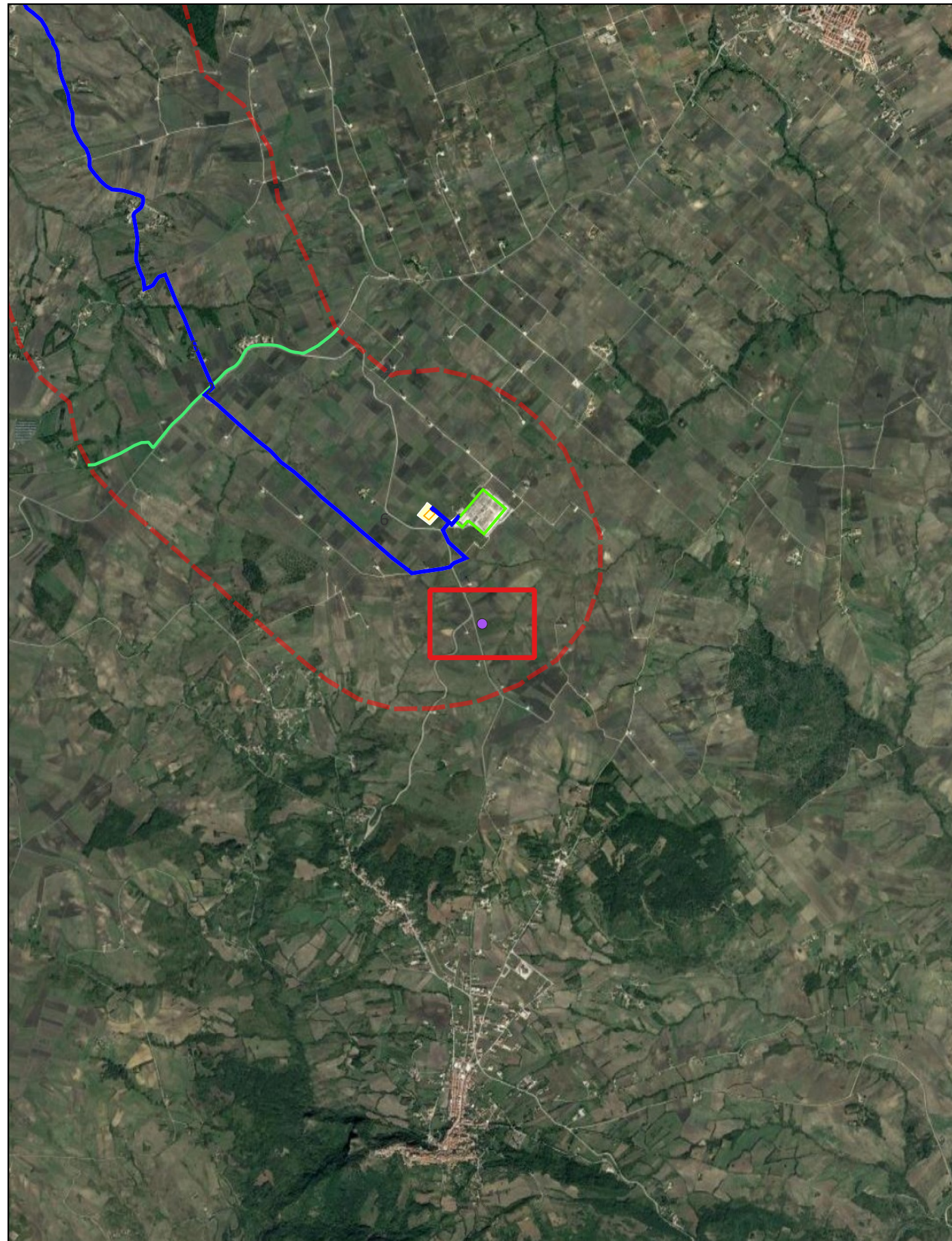
Modalità di individuazione: {dati bibliografici}

Distanza dall'opera in progetto: 7 metri

Potenziale: potenziale medio

Rischio relativo: 3

Notizia riferita al ritrovamento di materiali sparsi in località Piani della Guiva e nel vicino Piano del Pero Spaccone.



N. Di Guglielmo, Progressi e successi della ricerca archeologica in Andretta, L'Eco di Andretta, 1999



750 0 750 1.500 m

100 0 100 200 m