

Regione Puglia

COMUNE DI SALICE SALENTINO - COMUNE DI VEGLIE
PROVINCIA DI LECCE

**PROGETTO PER LA REALIZZAZIONE DI IMPIANTO PER LA
PRODUZIONE DI ENERGIA ELETTRICA DA FONTI RINNOVABILI,
NONCHE' OPERE CONNESSE ED INFRASTRUTTURE, DI POTENZA
PREVISTA IMMESSA IN RETE PARI A 60 MW
ALIMENTATO DA FONTE EOLICA DENOMINATO "SAVE ENERGY"**

OPERE DI CONNESSIONE E INFRASTRUTTURE PER IL COLLEGAMENTO ALLA RTN:
Comuni di Erchie (Br)-San Pancrazio Salentino (Br) - Avetrana (Ta)

PROGETTO DEFINITIVO

Codice Impianto: 6QTZQR9

Tavola :

Titolo :

OPERE DI CONNESSIONE

R43rev

Cod. Identificativo elaborato :

6QTZQR9_RelazioneSpecialistica_R43rev

Progetto:

ENERWIND s.r.l.

Via San Lorenzo 155 - cap 72023 MESAGNE (BR)
P.IVA 02549880744 - REA BR-154453 - enerwInd@pec.it

MSC Innovative Solutions s.r.l.s.

Via Milizia n.55 - 73100 Lecce
Tel. +39 3383137911
Email: msc.innovativesolutions@gmail.com - P. IVA 05030190754
Responsabile progettazione: Dott. Ing. Santo Masilla

Committente:

AVETRANA ENERGIA s.r.l.

Piazza del Grano n.3 - cap 39100 BOLZANO (BZ)
P.IVA 03050420219 - REA BZ 227626 - avetrana.energia@legalmail.it

SOCIETA' DEL GRUPPO

FRI-EL GREEN POWER S.p.A.
Piazza della Rotonda, 2 - 00186 Roma (RM) - Italia
Tel. +39 06 6880 4163 - Fax. +39 06 6821 2764
Email: info@fri-el.it - P. IVA 01533770218

Indagine Specialistiche :

Data	Revisione	Redatto	Approvato
15.05.2023	Prima Emissione	SM	MT

Data: Maggio_2023

Scala -

File: 6QTZQR9_RelazioneSpecialistica_R43rev

Controllato:

Formato: **A4**

RELAZIONE TECNICA OPERE ELETTRICHE IMPIANTO DI CONNESSIONE
ALLA RTN DENOMINATO "SAVE ENERGY" DELLA POTENZA PREVISTA DI
IMMISSIONE IN RTE DI 60MW
AVETRANA ENERGIA s.r.l.

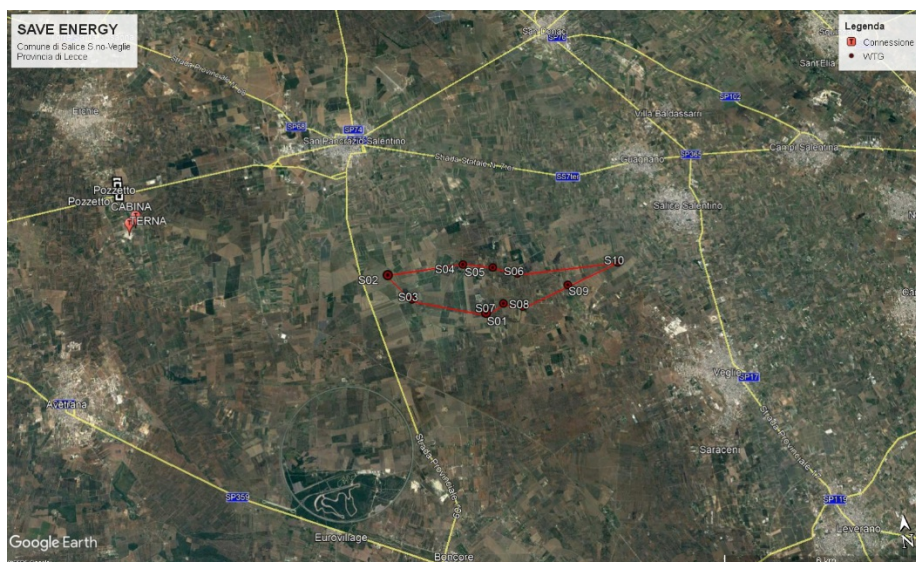
Sommario

1. OGGETTO	2
2. IDENTIFICAZIONE DELLA TIPOLOGIA DI CONNESSIONE	2
3. DESCRIZIONE DELL'IMPIANTO EOLICO	3
3.1 Caratteristiche generali del campo eolico	3
3.2 Caratteristiche dell'aerogeneratore	3
3.3 Principali scelte progettuali relative all'impianto elettrico	5
4. SOTTOSTAZIONE DI TRASFORMAZIONE E IMPIANTO DI CONSEGNA	6
4.1 Generalità	6
4.2 Descrizione generale	7
4.3 Viabilità di accesso e aree di pertinenza	9
4.4 Rete di terra	10
4.5 RTU della sottostazione e dell'impianto AT di consegna	10
4.6 SCADA	10
4.7 Apparecchiature di misura dell'energia	11
4.8 Protezione lato MT	11
4.9 Protezione di interfaccia	11
4.10 Protezione del trasformatore AT/MT	11
4.11 Scelta del tipo di cavi AT	12
5. MOVIMENTI TERRA	13
6. ASSEGNAZIONE STALLO AT DA PARTE DI TERNA	13
7. POTENZA IN IMMISSIONE	14

1. OGGETTO

Oggetto della presente relazione è la progettazione elettrica definitiva delle opere di connessione alla RTN 150 kV (Terna) relative ad un nuovo impianto di produzione di energia elettrica da fonte eolica da realizzarsi nella Provincia di Lecce, nei territori comunali di Salice Salentino e Veglie e delle relative opere connesse da realizzare nei territori comunali di Avetrana (TA), San Pancrazio Salentino (BR) ed Erchie (BR), società proponente AVETRANA ENERGIA srl con sede legale in Bolzano (BZ) Piazza del Grano n.3.

Il progetto del nuovo impianto di produzione di energia elettrica da fonte eolica avrà una potenza di 60 MW, In base alla soluzione di connessione (STMG 202000958 del 23/11/2020), l'impianto eolico sarà collegato, mediante la sottostazione AT/MT utente, in antenna a 150 kV con il futuro ampliamento della Stazione Elettrica di Trasformazione (SE) della RTN 380/150 kV di "Erchie".



Indicazione dell'area di impianto con Stazione di connessione

2. IDENTIFICAZIONE DELLA TIPOLOGIA DI CONNESSIONE

In base alla soluzione di connessione (comunicata da TERNA, assegnando il codice pratica 202000958 del 23/11/2020), l'impianto eolico sarà collegato, mediante la sottostazione AT/MT utente, in antenna a 150 kV con il futuro ampliamento della Stazione Elettrica di Trasformazione (SE) della RTN 380/150 kV di "Erchie".

La connessione in antenna avverrà mediante raccordo in cavo interrato AT tra lo stallo in sottostazione AT/MT e lo stallo di arrivo del futuro ampliamento della stazione RTN.

Come da richieste Terna, per l'ottimizzazione dell'uso delle infrastrutture, lo stallo di arrivo Terna sarà condiviso con altri Produttori

Le opere di utenza per la connessione alla RTN dell'impianto eolico oggetto della presente

relazione sono le seguenti:

- n. 1 stazione elettrica di trasformazione 150/30 kV da realizzare nel Comune di Erchie (BR) a servizio dell'impianto eolico oggetto del presente progetto che contiene i seguenti elementi principali:
 - stallo trasformatore 150/30 kV a servizio dell'impianto eolico;
 - sistema di sbarre AT;
 - stallo di linea a 150 kV per la connessione al punto di connessione alla RTN;
 - cavo AT interrato di collegamento al futuro ampliamento della Stazione Elettrica di Trasformazione(SE) della RTN 380/150 kV a servizio dell'impianto oggetto della presente relazione.

La validazione delle opere di connessione è stata richiesta a TERNA in data 13/8/2021 in attesa di validazione.

3. DESCRIZIONE DELL'IMPIANTO EOLICO

3.1 Caratteristiche generali del campo eolico

L'impianto eolico per la produzione di energia elettrica avrà le seguenti caratteristiche generali:

- n° 10 aerogeneratori della potenza massima di circa 6 MW ciascuno ed avente generatore di tipo asincrono, con diametro del rotore pari a 170 m, altezza mozzo pari a 115 m, per un'altezza massima al tip (punta della pala) pari a 200 m, comprensivi al loro interno di cabine elettriche di trasformazione MT/BT;
- rete elettrica interrata a 30 kV per l'interconnessione tra gli aerogeneratori e la sottostazione;
- n° 1 sottostazione elettrica di trasformazione AT/MT nei pressi della stazione elettrica (SE) di trasformazione (SE) della RTN 380/150 kV esistente nel Comune di Erchie (punto di consegna previsto);
- raccordo AT 150 kV in cavo interrato tra la sottostazione e il punto di consegna nel futuro ampliamento della Stazione Elettrica di Trasformazione (SE) della RTN 380/150 kV di "Erchie";
- rete telematica di monitoraggio in fibra ottica per il controllo dell'impianto eolico mediante trasmissione dati via modem o satellitare.

3.2 Caratteristiche dell'aerogeneratore

In particolare, trattasi di aerogeneratori trifase con potenza massima di 6000 kW e tensione nominale di 690 V.

Le pale della macchina sono fissate su un mozzo e nell'insieme costituiscono il rotore che ha diametro massimo di 170 m: il mozzo a sua volta viene collegato ad un sistema di alberi e moltiplicatori di giri per permettere la connessione al generatore elettrico, da cui si dipartono i cavi elettrici di potenza, in bassa tensione verso il trasformatore MT/BT.

Tutti i componenti su menzionati, ad eccezione del rotore, sono ubicati in una cabina, detta navicella, la quale a sua volta, è posta su un supporto cuscinetto in modo da essere facilmente orientabile secondo la direzione del vento. L'intera navicella (realizzata in materiale plastico rinforzato con fibra di vetro) viene posta su di una torre tronco-conica tubolare.

Oltre ai componenti prima detti, vi è un sistema di controllo che esegue diverse funzioni:

- ✓ il controllo della potenza, che viene eseguito ruotando le pale intorno al proprio asse principale in maniera da aumentare o ridurre la superficie esposta al vento, in base al profilo delle pale;
- ✓ il controllo della navicella, detto controllo dell'imbardata, che serve ad inseguire la direzione del vento,

ma che può essere anche utilizzato per il controllo della potenza;

- ✓ l'avviamento della macchina allorché è presente un vento di velocità sufficiente, e la fermata della macchina, quando vi è un vento di velocità superiore a quella massima per la quale la macchina è stata progettata.

L'intera navicella viene posta su di una torre avente forma conica tubolare. La velocità del vento di avviamento è la minima velocità del vento che dà la potenza corrispondente al massimo rendimento aerodinamico del rotore. Quando la velocità del vento supera il valore corrispondente alla velocità di avviamento la potenza cresce al crescere della velocità del vento.

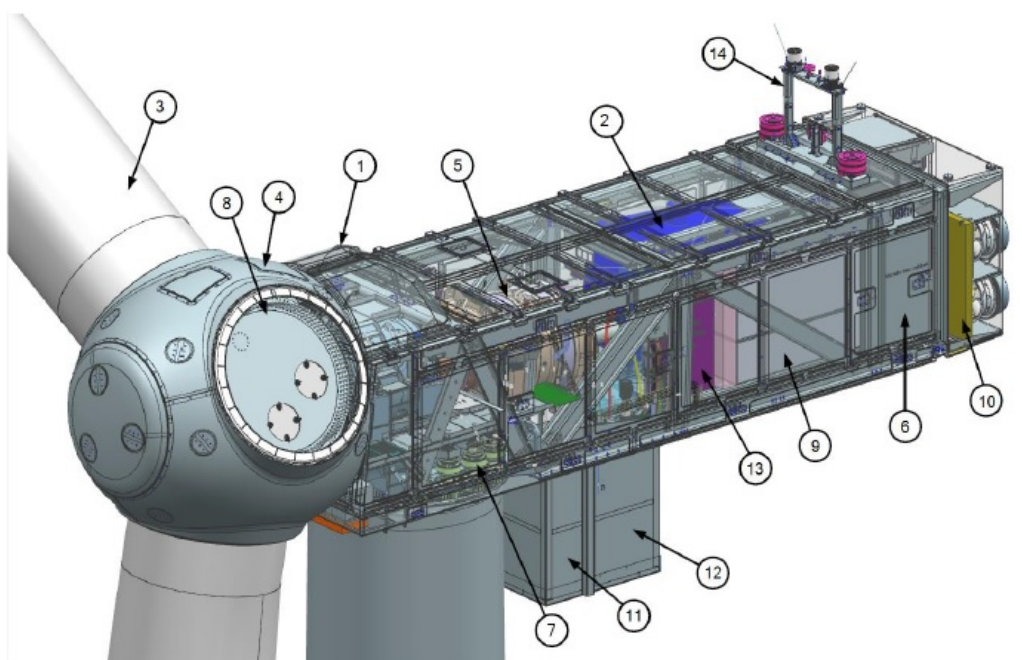
La potenza cresce fino alla velocità nominale e poi si mantiene costante fino alla velocità di *Cut-out windspeed* (fuori servizio).

Per ragioni di sicurezza a partire dalla velocità nominale la turbina si regola automaticamente e l'aerogeneratore fornirà la potenza nominale servendosi dei suoi meccanismi di controllo.

L'aerogeneratore si avvicinerà al valore della potenza nominale a seconda delle caratteristiche

costruttive della turbina montata: passo fisso, passo variabile, velocità variabile, etc.

Articolo	Descrizione	descrizione dell'articolo
1	Baldecchino	7 Ingranaggio di imbardata
2	Generatore	8 Cuscinetto lama
3	lame	9 Convertitore
4	Spinner/mozzo	10 Raffreddamento
5	Riduttore	11 Trasformatore
6	Pannello di controllo	12 Armadio statore.
		13 Armadio di controllo anteriore
		14 struttura aeronautica



Tipologia navicella contenente il generatore elettrico

3.3 Principali scelte progettuali relative all'impianto elettrico

Partendo dalle condizioni al contorno individuate nel paragrafo precedente, si sono studiate le caratteristiche dell'impianto elettrico con l'obiettivo di rendere funzionale e flessibile l'intero parco eolico.

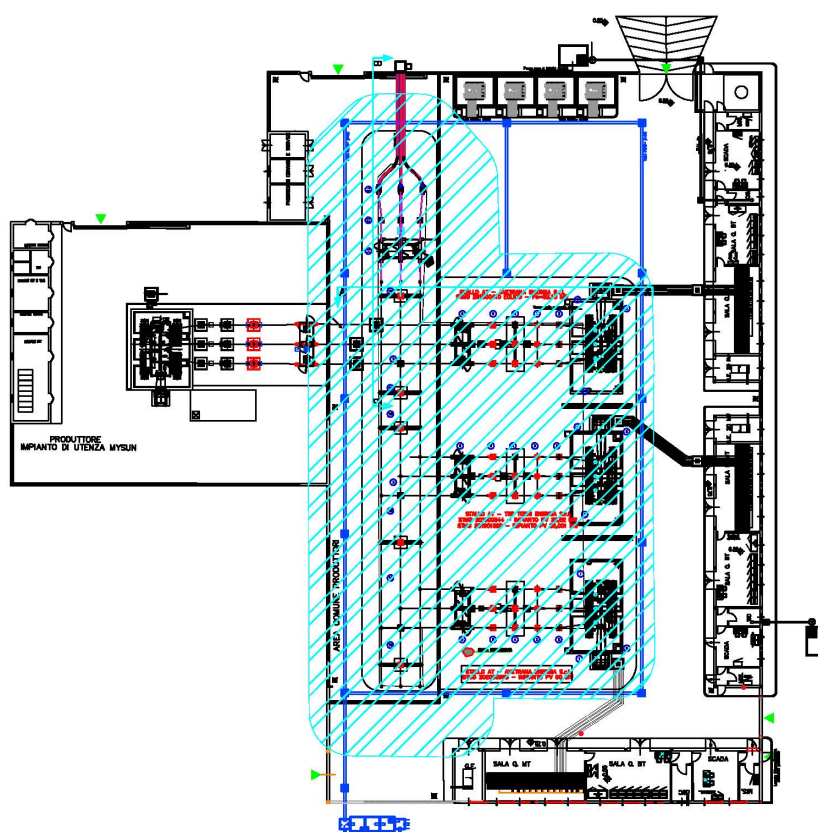
- ✓ Gli aerogeneratori sono stati collegati con soluzione "entra-esce" raggruppandoli anche in funzione del percorso delle linee in cavo da installare, evitando sprechi di materiale, contenendole perdite ed ottimizzando la scelta delle sezioni dei cavi stessi. Si sono così individuati cinque sottocampi di cui una da due turbine e quattro da tre turbine;
- ✓ I collegamenti elettrici saranno tutti realizzati direttamente interrati mediante terna di cavi unipolari con posa a trifoglio ARE4H5E, o similari;

La sottostazione di trasformazione AT/MT da realizzare è stata ubicata nei pressi del punto di connessione presso la stazione TERNA e raccoglie le linee MT di interconnessione del parco eolico, consentendo poi la trasmissione dell'intera potenza del parco eolico al punto di consegna AT mediante un raccordo in cavo interrato AT (150 kV).

4. SOTTOSTAZIONE DI TRASFORMAZIONE E IMPIANTO DI CONSEGNA

4.1 Generalità

La sottostazione AT/MT, da realizzarsi nei pressi del punto di consegna, è il punto di raccolta e trasformazione del livello di tensione da 30 kV a 150 kV per consentire il trasporto dell'energia prodotta fino al punto di consegna alla rete di trasmissione nazionale e riceve l'energia prodotta dagli aerogeneratori attraverso la rete di raccolta a 30 kV. Nella sottostazione la tensione viene innalzata da 30 kV a 150 kV e consegnata alla rete mediante breve linea in cavo interrato a 150 kV che si atterrerà ad uno stallo di protezione AT, per la connessione in antenna con il futuro ampliamento della Stazione Elettrica di Trasformazione (SE) della RTN 380/150 kV di "Erchie".



Planimetria sottostazione elettrica – Area tratteggiata opere AT in condivisione

4.2 Descrizione generale

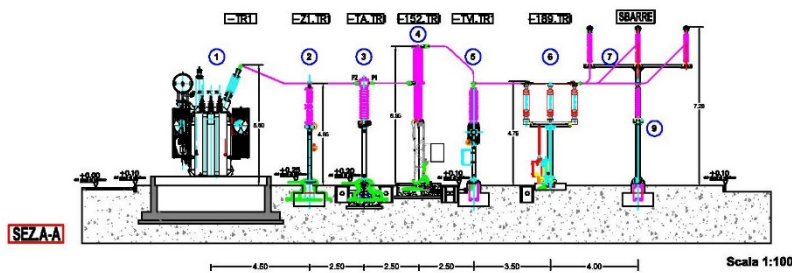
Il progetto della sottostazione elettrica di conversione prevede che l'entrata dei cavi MT (30 kV) avvenga mediante posa interrata mentre l'uscita dei cavi AT (150 kV) avvenga mediante posa interrata, al fine di garantire il raccordo con la stazione RTN.

La sottostazione AT/MT comprenderà un montante AT per l'impianto in oggetto, che sarà principalmente costituita da uno stallo trasformatore, da una terna di sbarre e uno stallo linea.

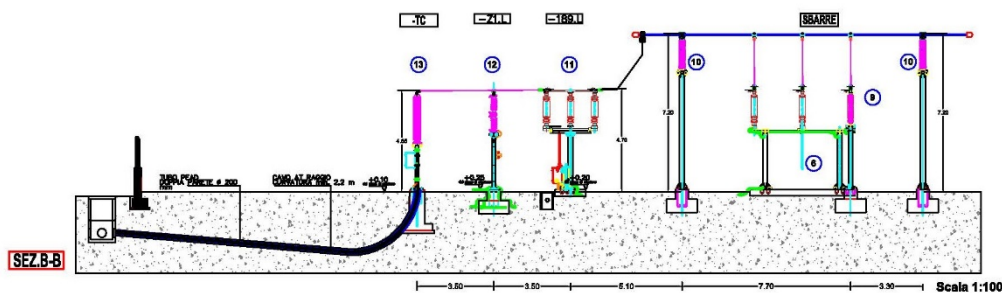
Lo stallo trasformatore AT/MT sarà composto da:

- trasformatore di potenza AT/MT;
- terna di scaricatori 150 kV;
- terna di TA 150 kV;
- interruttore tripolare 150 kV;
- terna di TV induttivi 150 kV;
- sezionatore tripolare 150 kV;

SSE 30/150 kV - Sezioni Apparecchiature AT



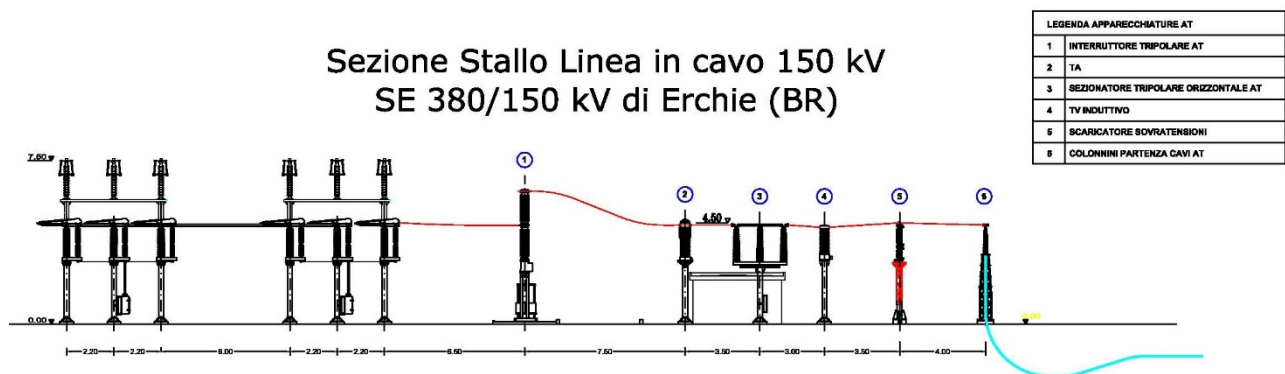
LEGENDA APPARECCHIATURE AT	
1	TRASFORMATORE MT/AT
2	SCARICATORE SOVRATENSIONI
3	TA
4	INTERRUTTORE TRIPOLARE AT
5	TV INDUTTIVO
6	SEZIONATORE TRIPOLARE ORIZZONTALE AT
7	SOSTEGNO SBARRE MT
8	SOSTEGNO MESSA A TERRA NEUTRO TRAFIO AT
9	COLONNINO SOSTEGNO SBARRE AT
10	COLONNINO ISOLATORE AT
11	SEZIONATORE TRIPOLARE ORIZZONTALE
12	SCARICATORE DI SOVRATENSIONE
13	COLONNINI PARTENZA CAVI AT



Lo stallo linea invece sarà formato da:

- terna di TV 150 kV induttivi di sbarra;
- sezionatore tripolare 150 kV;
- terna di TA 150 kV;
- interruttore tripolare 150 kV;
- terna di TV induttivi 150 kV;
- sezionatore tripolare 150 kV con lame di terra;

- terna di scaricatori 150 kV;
- terminali per il raccordo interrato con il punto di consegna.



Il trasformatore elevatore dello stallo produttore sarà dotato di apposita vasca di raccolta dell'olio e sarà installato all'aperto. Il trasformatore sarà equipaggiato con le proprie protezioni di macchina (Buchholz, temperatura, immagine termica, livello olio, valvola di sovrappressione), conservatore dell'olio, variatore sottocarico.

Le sbarre AT saranno in tubo di alluminio di diametro 100/86 mm, gli isolatori e portali idonei al livello di tensione di 170 kV.

All'interno dell'area recintata della sottostazione elettrica sarà ubicato un fabbricato suddiviso in vari localiche a seconda dell'utilizzo ospiteranno i quadri MT, gli impianti BT e di controllo, gli apparecchi di misura, il magazzino, ecc. Inoltre sarà installato un gruppo elettrogeno di potenza adeguata che alimenterà i servizi fondamentali di stazione in mancanza di tensione.

Tutta l'area della sottostazione sarà dotata di un opportuno impianto di illuminazione artificiale normale e di emergenza, tale da garantire i livelli di illuminamento richiesti dalla normativa vigente per gli ambienti di lavoro all'aperto.

In ottemperanza alle indicazioni TERNA la sottostazione prevederà anche l'aggiunta di ulteriori stalli produttore per eventuali nuovi utenti futuri. Questi ulteriori stalli saranno indipendenti ed avranno un proprio accesso.

Le apparecchiature elettriche di alta tensione saranno installate su appositi basamenti in cemento armato idonei a resistere alle varie sollecitazioni (sforzi elettrodinamici, spinta del vento, carico di neve, ecc.).

Le apparecchiature saranno posizionate ad una idonea distanza tra loro al fine di rispettare i dettami della Norma CEI 61936-1 per quanto concerne le distanze di vincolo (dv) e di guardia (dg), come indicato nella Norma stessa.

Le distanze minime tra le parti attive (fase-fase e fase-terra) saranno nel rispetto delle prescrizioni della Norma CEI 61936-1. In particolare, si adatterà una distanza in orizzontale tra le fasi di 2,2 m in

accordo anche alle prescrizioni del codice di rete di Terna.

I cavi di alimentazione, controllo e segnalazione interni alla sottostazione saranno posati in appositi cavidotti realizzati con tubi in PVC interrati e pozzetti o manufatti in cemento armato realizzati in opera.

I cavi di alta tensione saranno interrati direttamente.

Tutti gli isolatori previsti per installazione all'aperto saranno realizzati con materiale polimerico resistente all'aggressione degli agenti atmosferici.

All'interno dell'area di competenza di ogni produttore, in idonea posizione, saranno previsti eventualmente lo shunt reactor e il bank capacitor.

Il trasformatore dei servizi ausiliari sarà installato all'interno dell'edificio, in un apposito locale.

4.3 Viabilità di accesso e aree di pertinenza

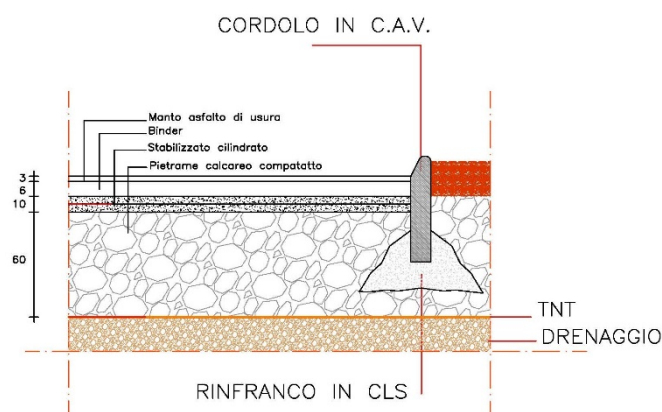
L'area della sottostazione sarà opportunamente recintata, con recinzione avente caratteristiche conformi alle prescrizioni della Norma CEI 61936-1 (altezza minima 2,5 m). La distanza della recinzione dalle apparecchiature di alta tensione sarà in accordo alle prescrizioni della Norma CEI 61936-1 e comunque non inferiore a 5 m.

L'accesso alla sottostazione e al relativo edificio quadri sarà regolamentato con apposita procedura e sarà consentito solo al personale qualificato.

Il locale contatori e il locale server WTG avranno anche un accesso dall'esterno dedicato.

Per l'accesso all'area delle sbarre AT e dello stallo arrivo linea saranno previsti un cancello carrabile di larghezza 7 m e un cancello pedonale.

All'interno della sottostazione sarà realizzata una viabilità interna tale da consentire le normali operazioni di esercizio e manutenzione dell'impianto nel rispetto delle distanze di vincolo e di guardia fissate dalla Norma CEI 61936-1.



Sarà prevista la realizzazione di un tratto di viabilità di accesso alla sottostazione, opportunamente sistemata in modo da consentire il transito dei mezzi pesanti specialmente in fase di cantiere. Tale tracciato è stato studiato, per quanto possibile in compatibilità con la presenza di altri produttori, evitando

interferenze, e si collega alla viabilità della stazione Terna.

Inoltre è prevista una breve fascia di servizio perimetrale, esternamente alla recinzione della sottostazione, per eventuali opere di stabilizzazione e regimazione delle acque, per manutenzione e per passaggio cavi interrati.

Le vie di accesso all'interno sottostazione e i camminamenti saranno realizzati con un rivestimento superficiale in calcestruzzo o asfalto.

L'area attorno alle apparecchiature in alta tensione sarà ricoperta con pietrisco e/o ghiaia.

Tutto ciò al fine di garantire che le tensioni di passo e contatto nei vari punti della sottostazione siano inferiori ai limiti ammissibili, che saranno definiti in fase di realizzazione del progetto esecutivo.

4.4 Rete di terra

L'impianto di terra sarà costituito, conformemente alle prescrizioni della Norma CEI EN 50522 ed alle prescrizioni della CEI 99-5, da una maglia di terra realizzata con conduttori nudi in rame elettrolitico di sezione pari a 120 mm² interrati ad una profondità di almeno 0,7 m. L'impianto di messa a terra secondario sarà composto dai collettori principali di terra (piatto di rame di dimensioni 500x50x6 mm), conduttori equipotenziali di colore giallo-verde di idonea sezione e isolamento e sarà connesso direttamente alla maglia di terra interrata. Per le connessioni agli armadi verranno impiegati conduttori di sezione pari a 70 mm². La scelta finale deriverà dai calcoli effettuati in fase di progettazione esecutiva.

In base alle prescrizioni di TERNA potrà essere necessario anche un collegamento dell'impianto di terra della sottostazione con quello della stazione RTN.

4.5 RTU della sottostazione e dell'impianto AT di consegna

Tale sistema deve rispondere alle specifiche TERNA S.p.A. Le caratteristiche degli apparati periferici RTU devono essere tali da rispondere ai requisiti di affidabilità e disponibilità richiesti e possono variare in funzione della rilevanza dell'impianto.

La RTU dovrà svolgere i seguenti compiti:

- Interrogazione delle protezioni della sottostazione, per l'acquisizione di segnali e misure attraverso le linee di comunicazione;
- Comando della sezione AT e MT della sottostazione;
- Acquisizione di segnali generali di tutta la rete elettrica;

Trasmettere a TERNA S.p.A. i dati richiesti dal Regolamento di Esercizio, secondo i criteri e le specifiche dei documenti TERNA.

La RTU sarà comandabile in locale dalla sottostazione tramite un quadro sinottico che riporterà lo stato degli organi di manovra di tutta la rete MT e AT, i comandi, gli allarmi, le misure delle grandezze elettriche.

4.6 SCADA

Il sistema SCADA (Supervisory Control And Data Acquisition) deve essere modulare e configurabile secondo le necessità e configurazione basata su PC locale con WebServer per l'accesso remoto.

La struttura delle pagine video del sistema SCADA deve includere:

- Schema generale di impianto;
- Pagina allarmi con finestra di pre-view;
- Schemi dettagliati di stallo.

Lo SCADA dovrà acquisire, gestire e archiviare ogni informazione significativa per l'esercizio e la manutenzione, nonché i tracciati oscillografici generati dalle protezioni.

4.7 Apparecchiature di misura dell'energia

La misura dell'energia avverrà:

- sul lato AT (150 kV) in sottostazione di trasformazione;
- nel quadro MT in sottostazione;
- sul lato BT in corrispondenza dei servizi ausiliari in sottostazione.

4.8 Protezione lato MT

La sottostazione sarà dotata di interruttori automatici MT per le linee di vettoriamento, sezionatori di terra, lampade di presenza rete ad accoppiamento capacitivo, trasformatori di misura. Gli interruttori MT (con azionamento motorizzato) forniranno tramite relè indiretto la protezione dai corto circuiti, dai sovraccarichi ed ai guasti a terra.

Sarà presente anche un trasformatore MT/BT per l'alimentazione dei servizi ausiliari di sottostazione.

L'energia assorbita da tali utenze sarà misurata attraverso apposito misuratore ai fini fiscali.

4.9 Protezione di interfaccia

Tale protezione ha lo scopo di separare i gruppi di generazione MT dalla rete di trasmissione AT in caso di malfunzionamento della rete.

Sarà realizzata tramite rilevatori di minima e massima tensione, minima e massima frequenza, minima tensione omopolare. La protezione agirà sugli interruttori delle linee in partenza verso i gruppi di generazione e sarà realizzata anche una protezione di ricalzo nei confronti dell'interruttore MT del trasformatore AT/MT (protezione di macchina) per mancato intervento dei primi dispositivi di interfaccia.

4.10 Protezione del trasformatore AT/MT

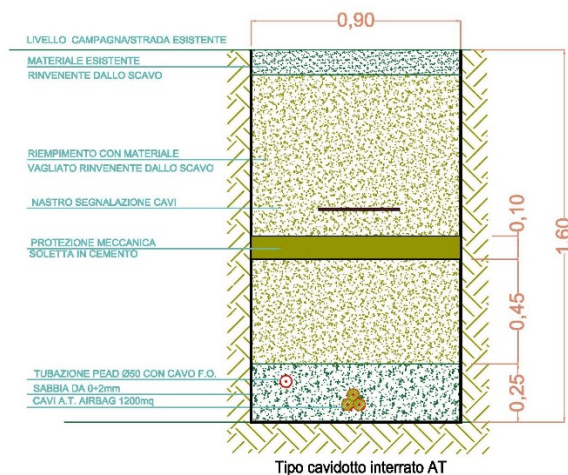
La protezione di macchina è costituita da due interruttori automatici, uno sul lato MT, l'altro sul lato AT, corredati di relativi sezionatori e sezionatori di terra, lampade di presenza tensione ad accoppiamento capacitivo, scaricatori di sovratensione, trasformatori di misura e di rilevazione guasti. Sarà così realizzata sia la protezione dai corto-circuiti e dai sovraccarichi che la protezione differenziale.

4.11 Scelta del tipo di cavi AT

Sarà impiegata una terna di cavi disposta in piano, di sezione pari a 1200 mm^2 per il collegamento tra la sottostazione 150/30 kV e il futuro ampliamento della Stazione Elettrica di Trasformazione (SE) della RTN 380/150 kV di "Erchie".

Il conduttore sarà a corda rotonda compatta di rame, isolamento in XLPE, adatto ad una temperatura di esercizio massima continuativa del conduttore pari a $90 \text{ }^\circ\text{C}$, schermo a fili di rame con sovrapposizione di una guaina in alluminio saldato e guaina esterna in PE grafitato, qualità ST7, con livello di isolamento verso terra e tra le fasi pari a $U_0/U = 87/150 \text{ kV}$. Lo schermo metallico è dimensionato per sopportare la corrente di corto circuito per la durata specificata. Il rivestimento esterno del cavo ha la funzione di proteggere la guaina metallica dalla corrosione. Lo strato di grafite è necessario per effettuare le prove elettriche dopo la posa, in accordo a quanto previsto dalla norma IEC 62067.

I cavi posati in trincea saranno con disposizione a "trifoglio", ad una profondità 1,6 m (quota piano di posa) su di un letto di sabbia dello spessore di 10 cm circa. I cavi saranno ricoperti sempre di sabbia per uno strato di 70 cm, sopra il quale sarà posata una lastra in cemento armato avente funzione di protezione meccanica dei cavi. Con funzione di segnalazione, poco sopra la lastra sarà posata una rete rossa in PVC tipo Tenax e, a circa 50 cm di profondità, un nastro di segnalazione in PVC, riportante la dicitura "ELETTRODOTTO A.T. 150.000 V". All'interno della trincea è prevista l'installazione di n°1 tubo PEHD $\varnothing 50 \text{ mm}$ entro il quale sarà eventualmente posato n°1 cavo Fibra Ottica, oltre a un cavo unipolare in rame con guaina in PVC a protezione del cavo AT.



I relativi valori di corrente risultano, quindi, molto sovradimensionati rispetto ai valori di corrente generati dalla presenza del solo impianto eolico, per tenere in considerazione eventuali ampliamenti future la connessione di ulteriori produttori alla stessa sottostazione 150/30 kV.

5. MOVIMENTI TERRA

I movimenti di terra per la realizzazione della nuova Sottostazione Elettrica consisteranno nei lavori civili di preparazione del terreno e negli scavi necessari alla realizzazione delle opere di fondazione (edifici, portali, fondazioni apparecchiature, torri faro, etc).

L'area di cantiere in questo tipo di progetto sarà costituita essenzialmente dall'area su cui insisterà l'impianto.

I lavori civili di preparazione, in funzione delle caratteristiche planoaltimetriche e fisico/meccaniche del terreno, consisteranno in un eventuale sbancamento/riporto al fine di ottenere un piano a circa meno 60÷80 cm rispetto alla quota del piazzale di stazione, ovvero in uno "scortico" superficiale di circa 30 – 40 cm con scavi a sezione obbligata per le fondazioni.

La quota di imposta del piano di stazione sarà stabilita in modo da ottimizzare i volumi di scavo e di riporto.

Il criterio di gestione del materiale scavato prevede il suo deposito temporaneo presso l'area di cantiere e successivamente il suo utilizzo per il riempimento degli scavi e per il livellamento del terreno alla quota finale di progetto, previo accertamento, durante la fase esecutiva, dell'idoneità di detto materiale per il riutilizzo in sito.

In caso i campionamenti eseguiti forniscano un esito negativo, il materiale scavato sarà destinato ad idonea discarica, con le modalità previste dalla normativa vigente e il riempimento verrà effettuato con materiale inerte di idonee caratteristiche.

Poiché per l'esecuzione dei lavori non saranno utilizzate tecnologie di scavo con impiego di prodotti talati da contaminare le rocce e terre, nelle aree a verde, boschive, agricole, residenziali, aste fluviali o canali in cui sono assenti scarichi e in tutte le aree in cui non sia accertata e non si sospetti potenziale contaminazione, nemmeno dovuto a fonti inquinanti diffuse, il materiale scavato sarà considerato idoneo al riutilizzo in sito.

L'eventuale terreno rimosso in eccesso sarà conferito in discarica nel rispetto della normativa vigente.

Le fondazioni delle varie apparecchiature saranno realizzate in conglomerato cementizio armato. Le aree interessate dalle apparecchiature elettriche saranno sistemate con finitura a ghiaietto, mentre le strade di servizio destinate alla circolazione interna, saranno pavimentate con binder e tappetino di usura in conglomerato bituminoso e delimitate da cordoli in calcestruzzo prefabbricato.

6. ASSEGNAZIONE STALLO AT DA PARTE DI TERNA

Lo stallo di arrivo in stazione Terna sarà costituito principalmente da:

- Terna di terminali AT per esterno;
- Terna di scaricatori di sovratensione;
- Interruttore tripolare;
- Terna di riduttori di corrente (TA);

- Sezionatore di linea.

Tutti i componenti devono rispondere alle specifiche Terna

7. POTENZA IN IMMISSIONE

Scopo del documento

Lo scopo del presente documento è quello di stimare le perdite elettriche minime nel sistema elettrico interposto fra gli aerogeneratori ed il punto di consegna, in condizioni di massima produzione.

Composizione delle perdite

Le perdite elettriche nel sistema di trasporto e trasformazione dell'energia prodotta dagli aerogeneratori sono composte principalmente da:

- Perdite per effetto Joule nei cavidotti di media tensione che collegano gli aerogeneratori alla sottostazione di trasformazione
- Perdite nel trasformatore elevatore MT/AT di sottostazione

Perdite nel cavidotto MT

La stima delle perdite per effetto Joule nei conduttori eserciti a 30 kV viene quindi calcolata secondo la formula:

$$P_j = 3 * L[km] * r \left[\frac{\Omega}{km} \right] * \left(\frac{P[W]}{\sqrt{3} * V[V] * \cos \varphi} \right)^2$$

Avendo come obiettivo il calcolo delle perdite minime alla massima produzione, viene considerato un $\cos \phi$ pari a 1, mentre la resistenza chilometrica ($r[\Omega/km]$) per conduttori in alluminio posati a trifoglio viene indicata dal noto costruttore Prysmian nella seguente tabella:

Resistenza apparente del conduttore (rame rosso) (alluminio) a 50 Hz e a 90 °C
Apparent resistance of red conductor (bare copper) (aluminium) at 50 Hz and at 90 °C

sezione nominale conductor cross-section (mm ²)	CAVI UNIPOLARI conduttore in rame - alluminio <i>SINGLE CORE CABLES copper-aluminium conductor</i>				CAVI UNIPOLARI conduttore in rame - alluminio tutte le tensioni <i>SINGLE CORE CABLES copper-aluminium conductor any rated voltage</i>		CAVI TRIPOLARI conduttore in rame - alluminio tutte le tensioni <i>THREE CORE CABLES copper-aluminium conductor any rated voltage</i>	
	1,8/3 kV - 3,6/6 kV (Ω/km)		6/10 kV - 8,7/15 kV (Ω/km)		12/20 kV - 18/30 kV (Ω/km)		26/45 kV (Ω/km)	
	Cu	Al	Cu	Al	Cu	Al	Cu	Al
10	2,330	3,9100	2,3300	3,9100	-	-	2,330	3,9100
16	1,470	2,4700	1,4700	2,4700	-	-	1,470	2,4700
25	0,929	1,5600	0,9290	1,5600	0,9290	1,5600	0,929	1,5600
35	0,670	1,1200	0,6710	1,1300	0,6710	1,1300	0,670	1,1200
50	0,495	0,8320	0,4950	0,8320	0,4950	0,8320	0,495	0,8320
70	0,347	0,5830	0,3440	0,5800	0,3440	0,5800	0,344	0,5800
95	0,248	0,4160	0,2480	0,4160	0,2480	0,4160	0,248	0,4160
120	0,198	0,3330	0,1980	0,3330	0,1980	0,3330	0,198	0,3330
150	0,161	0,2700	0,1610	0,2700	0,1610	0,2700	0,161	0,2700
185	0,130	0,2180	0,1300	0,2180	0,1300	0,2180	0,130	0,2180
240	0,0984	0,1650	0,0983	0,1650	0,0982	0,1650	0,0981	0,1650
300	0,0789	0,1320	0,0788	0,1320	0,0787	0,1320	0,0786	0,1320
400	0,0625	0,1050	0,0624	0,1050	0,0623	0,1050	0,0622	0,1050
500	0,0496	0,0833	0,0494	0,0830	0,0493	0,0828	0,0491	0,0825
630	0,0396	0,0665	0,0394	0,0662	0,0393	0,0662	0,0391	0,0657

La lunghezza e la potenza sottesa sono desumibili, per ogni tratta, dall'*elaborato grafico*

La seguente tabella riassume le caratteristiche di ogni tratta e le relative perdite calcolate secondo quanto sopra:

SOTTOCAMPO 1	Potenza KW	Lunghezza stimata	Sezione e formazione cavi
WTGS10-WTGS09	6.000	1.965 ml	3x1x95 mmq - Al
WTGS09-WTGS06	12.000	2.290 ml	3x1x240 mmq - Al
WTGS06-SSE	18.000	17.350 ml	3x1x400 mmq - Al
SOTTOCAMPO 2			
WTGS03-WTGS04	6.000	3.080 ml	3x1x95 mmq - Al
WTGS04-WTGS05	12.000	1.380 ml	3x1x240 mmq - Al
WTGS05-WTGS02	18.000	4.550 ml	3x1x400 mmq - AL
WTGS02N-SSE	24.000	11.500 ml	3x1x630 mmq -AL

SOTTOCAMPO 3	Potenza KW	Lunghezza stimata	Sezione e formazione cavi
WTGS01-WTGS07	6.000	890 ml	3x1x95 mmq - Al
WTGS07-WTGS08	12.000	1.550 ml	3x1x240 mmq - Al
WTGS08-SSE	18.000	18.250 ml	3x1x400 mmq - AL

Lunghezza e sezione cavi MT30KV interrato

Tratta	Lunghezza L [km]	Sezione del conduttore [mm ²]	Resistenza chilometrica [Ω /km]	Potenza sottesa alla tratta [MW]	Perdite [kW]
S10-S09	1,965	95	0,4160	6,0	34,00
S09-S06	2,290	240	0,1680	12,0	64,10
S06-SSE	17,350	400	0,1090	18,0	708,80
Tot					808,00
S03-S04	3,080	95	0,4160	6,0	53,40
S04-S05	1,380	240	0,1680	12,0	38,62
S05-S02	4,550	400	0,1090	18,0	185,90
S02-SSE	11,500	630	0,0739	24,0	566,33
Tot					844,25
S01-S07	0,890	95	0,4160	6,0	15,42
S05-S08	1,550	240	0,1680	12,0	43,38
S=2-SSE	18,250	400	0,1090	18,0	745,70
Tot					804,50
TOTALE					2456,75

Le perdite totali sui cavidotti vengono quindi stimate pari a circa 2456,75 kW

Perdite nel trasformatore elevatore MT/AT

Per stimare le perdite del trasformatore principale MT/AT di taglia 62 MVA, si fa riferimento al Regolamento n. 548/2014 della Commissione Europea. In base al Regolamento, il trasformatore in questione è classificato come *grande trasformatore di potenza immerso in un liquido*.

Il Regolamento n 548/2014 definisce l'indice di efficienza di picco (PEI) come il valore massimo del rapporto tra la potenza apparente trasmessa da un trasformatore meno le perdite elettriche e la potenza apparente trasmessa dal trasformatore.

Lo stesso Regolamento definisce i requisiti minimi per i trasformatori a seconda della taglia e della tipologia. Nel caso specifico, per un grande trasformatore di potenza immerso in un liquido di taglia 69 MVA, il valore minimo di PEI è 99,752%. Tale valore è ottenuto con interpolazione lineare dalla tabella I.7 del Regolamento.

Dalla definizione di indice di efficienza di picco è possibile ricavare le perdite minime ad un dato valore di potenza apparente trasmessa dal trasformatore. Nel caso in esame, la potenza apparente trasmessa è assunta pari alla massima potenza producibile dagli aerogeneratori (60 MW) meno la potenza persa sul cavidotto e stimata al paragrafo precedente (2256,75 kW), ovvero 57,743 MW.

Il calcolo delle perdite è quindi:

$$P_{\text{perdite}} = (57,743 - (57,743 \times 99,752\%)) \times 1000 = 143 \text{ KW}$$

Conclusioni

La stima delle perdite minime in condizioni di massima produzione è pari pertanto a circa 2399,75 kW che equivalgono approssimativamente al 3,99 % della potenza massima producibile dalle WTG.

In considerazione di dette perdite, la potenza massima immessa in rete non supera i 57,600 MW circa e quindi, di fatto, è minore della potenza in immissione autorizzata da Terna di 60 MW (vedi Soluzione tecnica di connessione allegata).

DOCUMENTAZIONE TECNICA ALLEGATA

- STMG RILASCIATA DA TERNA SPA
- ACCETTAZIONE
- VALIDAZIONE PTO
- ASSEGNAZIONE PUNTO DI CONNESSIONE
- RELAZIONE RILASCIATA DA TERNA AL PRODUTTORE

PEC

Spettabile

Avetrana Energia S.r.l.

Piazza del Grano, 3

39100 Bolzano (BZ)

avetrana.energia@legalmail.it

**Oggetto: Codice Pratica: 202000958 – Comune di Salice Salentino, Veglie, Nardò (LE)
e Erchie (BR) – Preventivo di connessione**

Richiesta di connessione alla Rete di Trasmissione Nazionale (RTN) per un impianto di generazione da fonte rinnovabile (eolica) da 60 MW.

Con riferimento alla Vs. richiesta di connessione per l'impianto in oggetto, Vi comunichiamo il preventivo di connessione, che Terna S.p.A. è tenuta ad elaborare ai sensi della delibera dell'Autorità di Regolazione per Energia Reti e Ambiente ARG/elt 99/08 e s.m.i. (TICA).

Il preventivo per la connessione, redatto secondo quanto previsto dalla normativa vigente e dal capitolo 1 del Codice di trasmissione, dispacciamento, sviluppo e sicurezza della rete e ai suoi allegati (nel seguito: Codice di Rete), contiene in allegato:

- A.1 la soluzione tecnica minima generale (STMG) per la connessione dell'impianto in oggetto ed il corrispettivo di connessione;
- A.2 l'elenco degli adempimenti che risultano necessari ai fini dell'autorizzazione dell'impianto per la connessione, unitamente ad un prospetto informativo indicante l'origine da cui discende l'obbligatorietà di ciascun adempimento;
- A.3 una nota informativa in merito alla determinazione del corrispettivo per la predisposizione della documentazione da presentare nell'ambito del procedimento autorizzativo e assistenza dell'iter autorizzativo;
- A.4 la comunicazione relativa agli Adempimenti di cui all'art. 31 della deliberazione del TICA.

Qualora sia Vs. intenzione proseguire l'iter procedurale per la connessione dell'impianto in oggetto, Vi ricordiamo che, pena la decadenza della richiesta, dovrete procedere all'accettazione del suddetto preventivo di connessione entro e non oltre 120 (centoventi) giorni dalla presente, accedendo al portale MyTerna (raggiungibile dalla sezione "Sistema elettrico" del sito www.terna.it e seguendo le istruzioni riportate nel manuale di registrazione) ed utilizzando l'apposita funzione disponibile nella pagina relativa alla pratica in oggetto.

Vi ricordiamo che, come previsto dal vigente Codice di Rete, l'accettazione dovrà essere corredata da documentazione attestante il pagamento del 30% del corrispettivo di connessione, così come definito nel seguente allegato A1 (l'importo è soggetto ad IVA), utilizzando il seguente conto:

Banca Popolare di Sondrio SpA

IBAN --- IT14K0569603211000005335X04 - SWIFT POSOIT22

Inserire nella causale di pagamento:

Codice pratica..... Versamento 30% del corrispettivo di connessione
relativo all'impianto situato a(Comune /
(Provincia),

ed allegare copia della disposizione bancaria dell'avvenuto pagamento sul portale MyTerna <https://myterna.terna.it>, completa del Codice Riferimento Operazione (CRO).

In assenza dell'accettazione del preventivo e del versamento della quota del corrispettivo nei termini indicati, la richiesta di connessione per l'impianto in oggetto dovrà intendersi decaduta.

Vi comunichiamo altresì che Terna ha provveduto ad individuare le aree e linee critiche sulla Rete di Trasmissione Nazionale (RTN) in alta e altissima tensione secondo la metodologia approvata dell'Autorità di Regolazione per Energia Reti e Ambiente (ARERA). Vi informiamo che, qualora il Vs. impianto ricada in un'area/linea critica come da relativa pubblicazione sul sito di Terna, resta valido quanto previsto dalla normativa vigente ed in particolare dalle Delibere ARERA ARG/elt 226/12 e ARG/elt 328/12.

Vi informiamo che, per l'iter della Vs. pratica di connessione, nonché per quanto di nostra competenza relativamente al procedimento autorizzativo, il riferimento di Terna è l'Ing. Rossana Miglietta.

Contatti:	Pietro Tisti	Tel. 0683138315
	Andrea Zollo	Tel. 0683138423
	Lorenzo Del Rio	Tel. 0683139282
	Nadia Capoleoni	Tel. 0683138631

Vi rappresentiamo infine che, qualora sia Vs. intenzione avvalerVi della consulenza di Terna ai fini della predisposizione della documentazione progettuale da presentare in autorizzazione, a fronte del corrispettivo di cui all'allegato A.3 di cui sopra, è necessario formalizzare apposita richiesta a Terna.

Rimaniamo a disposizione per ogni eventuale chiarimento in merito.

Con i migliori saluti.

Luca Piemonti

Firmato digitalmente da

Luca Piemonti

Data e ora della firma: 23/11/2020 15:23:10

aERC

All.:c.s.

Copia: DTCS/AOT-NA
DSC/ADTCS/AEA
DSC/ADTCS/POA
DTCS/UPRI
RIT-REI-ARICS
SPS-SVP-PRA
PRI – PSR
Az.: PRI – CRT

ALLEGATO A1

SOLUZIONE TECNICA MINIMA GENERALE (STMG) PER LA CONNESSIONE



Richiesta di connessione alla Rete di Trasmissione Nazionale (RTN) per un impianto di generazione da fonte rinnovabile (eolica) da 60 MW da realizzare nel Comune di Salice Salentino, Veglie, Nardò (LE) e Erchie (BR). Codice Pratica: 202000958.

La Soluzione Tecnica Minima Generale per Voi elaborata prevede, come da Voi richiesto, che la Vs. centrale venga collegata in antenna a 150 kV con il futuro ampliamento della Stazione Elettrica di Trasformazione (SE) della RTN 380/150 kV di "Erchie".

Vi informiamo fin d'ora che al fine di razionalizzare l'utilizzo delle strutture di rete, sarà necessario condividere lo stallo in stazione con altri impianti di produzione; in alternativa sarà necessario prevedere ulteriori interventi di ampliamento da progettare.

Ai sensi dell'art. 21 dell'allegato A alla deliberazione Arg/elt/99/08 e s.m.i. dell'Autorità di Regolazione per Energia Reti e Ambiente, Vi comuniciamo che il nuovo elettrodotto in antenna a 150 kV per il collegamento della Vs. centrale sulla Stazione Elettrica della RTN, costituisce impianto di utenza per la connessione, mentre lo stallo arrivo produttore a 150 kV nella suddetta stazione costituisce impianto di rete per la connessione.

In relazione a quanto stabilito dall'allegato A alla deliberazione Arg/elt/99/08 dell'Autorità di Regolazione per Energia Reti e Ambiente e s.m.i., Vi comuniciamo inoltre che:

- i costi di realizzazione dell'impianto di rete per la connessione del Vs. impianto, in accordo con quanto previsto dall'art. 1A.5.2.1 del Codice di Rete, sono di 450 k€ (al netto del costo dei terreni e della sistemazione del sito e nel rispetto di quanto previsto nel documento "Soluzioni Tecniche convenzionali per la connessione alla RTN – Rapporto sui costi medi degli impianti di rete" pubblicato sul ns. sito www.terna.it);
- il corrispettivo di connessione, in accordo con quanto previsto dal Codice di Rete, è pari al prodotto dei costi sopra indicati per il coefficiente relativo alla quota potenza impegnata a Voi imputabile, pari in questo caso a 0,1846;
- i tempi di realizzazione delle opere RTN necessarie alla connessione sono 20 mesi per l'ampliamento della SE RTN 380/150 kV "Erchie".

I tempi di realizzazione suddetti decorrono dalla data di stipula del contratto di connessione di cui all'Allegato A.57 del Codice di Rete (disponibile sul ns. sito www.terna.it), che potrà avvenire solo a valle dell'ottenimento di tutte le autorizzazioni necessarie, nonché dei titoli di proprietà o equivalenti sui suoli destinati agli impianti di trasmissione.

Per maggiori dettagli sugli standard tecnici di realizzazione dell'impianto di rete per la connessione, Vi invitiamo a consultare i documenti pubblicati sul sito www.terna.it sezione Codice di Rete.

Facciamo altresì presente che, in relazione alla imprescindibile necessità di garantire la sicurezza di esercizio del sistema elettrico e la continuità di alimentazione delle utenze, pur in presenza della priorità di dispacciamento per le centrali a fonte rinnovabile, è necessario che gli



Richiesta di connessione alla Rete di Trasmissione Nazionale (RTN) per un impianto di generazione da fonte rinnovabile (eolica) da 60 MW da realizzare nel Comune di Salice Salentino, Veglie, Nardò (LE) e Erchie (BR). Codice Pratica: 202000958.

impianti siano realizzati ed eserciti nel pieno rispetto di tutto quanto previsto dal Codice di Rete e dalla normativa vigente, compresa la norma tecnica CEI 11-32.

Vi informiamo inoltre che, così come riportato nel prospetto informativo Allegato A.2 *“Adempimenti ai fini dell’ottenimento delle autorizzazioni”*:

- la STMG contiene unicamente lo schema generale di connessione alla RTN, nonché i tempi ed i costi medi standard di realizzazione degli impianti RTN;
- ai fini autorizzativi nell’ambito del procedimento unico previsto dall’art. 12 del D.lgs. 387/03 è indispensabile che il proponente presenti alle Amministrazioni competenti la documentazione progettuale completa delle opere RTN benestariata da Terna.

Rappresentiamo pertanto la necessità che il progetto delle opere RTN sia sottoposto a Terna per la verifica di rispondenza ai requisiti tecnici di Terna medesima, con conseguente rilascio del parere tecnico che dovrà essere acquisito nell’ambito della Conferenza dei Servizi di cui al D.lgs. 387/03.

Riteniamo opportuno segnalare che, in considerazione della progressiva evoluzione dello scenario di generazione nell’area:

- sarà necessario prevedere adeguati rinforzi di rete, alcuni dei quali già previsti nel Piano di Sviluppo della RTN;
- non si esclude che potrà essere necessario realizzare ulteriori interventi di rinforzo e potenziamento della RTN, nonché adeguare gli impianti esistenti alle nuove correnti di corto circuito; tali opere potranno essere programmate in funzione dell’effettivo scenario di produzione che verrà via via a concretizzarsi.

Pertanto, fino al completamento dei suddetti interventi, ferma restando la priorità di dispacciamento riservata agli impianti alimentati da fonti rinnovabili, non sono comunque da escludere, in particolari condizioni di esercizio, limitazioni della potenza generata dai nuovi impianti di produzione, in relazione alle esigenze di sicurezza, continuità ed efficienza del servizio di trasmissione e dispacciamento.

Luca Piemonti

Firmato digitalmente
da

Luca Piemonti

Data e ora della firma:
23/11/2020 15:23:25

ALLEGATO A.2

**ADEMPIMENTI AI FINI DELL'OTTENIMENTO DELLE
AUTORIZZAZIONI
PROSPETTO INFORMATIVO**

	PROSPETTO INFORMATIVO	Allegato 2
		Rev. 03 del 13.07.2012

INDICE

1	OGGETTO ED AMBITO DI APPLICAZIONE.....	1
2	PROCEDURE DI COORDINAMENTO CON IL GESTORE PER LE ATTIVITA' DI PROGETTAZIONE FINALIZZATE ALL'OTTENIMENTO DELLE AUTORIZZAZIONI.....	1
2.1	Autorizzazioni a cura del soggetto richiedente.....	1
2.2	Autorizzazioni a cura del Gestore	4
3	AUTORIZZAZIONE – RIFERIMENTI LEGISLATIVI	5
3.1	Impianti soggetti ad iter unico.....	5
3.1.1	<i>Voltura a favore del Gestore dell'autorizzazione alla costruzione ed esercizio.....</i>	<i>7</i>
3.2	Impianti non soggetti ad iter unico.....	7

	PROSPETTO INFORMATIVO	Allegato 2
		Rev. 03 del 13.07.2012

1 OGGETTO ED AMBITO DI APPLICAZIONE

Con Deliberazione ARG/elt 99/08 e s.m.i. l'Autorità per l'energia Elettrica ed il Gas (AEEG) ha disciplinato le condizioni tecniche ed economiche per le connessioni alle reti elettriche con obbligo di connessione di terzi degli impianti di produzione di energia elettrica e linee elettriche di connessione.

Ai sensi della citata Delibera, il Gestore fornisce, all'interno del preventivo di connessione (di seguito preventivo), un documento con l'elenco degli adempimenti a cura del soggetto richiedente la connessione (di seguito soggetto richiedente) per l'ottenimento delle autorizzazioni delle opere di rete.

Il presente documento risponde a tale finalità e ha uno scopo meramente informativo, al fine di facilitare il soggetto richiedente nella cura degli adempimenti necessari ai fini dell'autorizzazione dell'impianto per la connessione. Per un quadro completo dei diritti e degli obblighi che sorgono in capo al soggetto richiedente la connessione si rimanda a quanto previsto dal Codice di rete.

In base a quanto previsto dal Codice di Trasmissione, Dispacciamento, Sviluppo e Sicurezza della Rete (Codice di Rete), che recepisce le condizioni di cui alla Deliberazione ARG/elt 99/08 e s.m.i., il Gestore, a seguito di una richiesta di connessione, elabora il preventivo, che comprende tra l'altro, la soluzione tecnica minima generale per la connessione (STMG).

La STMG è definita dal Gestore sulla base di criteri finalizzati a garantire la continuità del servizio e la sicurezza di esercizio della rete su cui il nuovo impianto si va ad inserire, tenendo conto dei diversi aspetti tecnici ed economici associati alla realizzazione delle opere di allacciamento.

In particolare il Gestore analizza ogni iniziativa nel contesto di rete in cui si inserisce e si adopera per minimizzare eventuali problemi legati alla eccessiva concentrazione di iniziative nella stessa area, al fine di evitare limitazioni di esercizio degli impianti di generazione nelle prevedibili condizioni di funzionamento del sistema elettrico.

La STMG contiene unicamente lo schema generale di connessione alla Rete di Trasmissione Nazionale (RTN), nonché i tempi ed i costi medi standard di realizzazione degli impianti di rete per la connessione.

2 PROCEDURE DI COORDINAMENTO CON IL GESTORE PER LE ATTIVITA' DI PROGETTAZIONE FINALIZZATE ALL'OTTENIMENTO DELLE AUTORIZZAZIONI

2.1 Autorizzazioni a cura del soggetto richiedente

Il Gestore, all'atto dell'accettazione del preventivo, consente al soggetto richiedente di poter espletare direttamente la procedura autorizzativa fino al conseguimento dell'autorizzazione, oltre che per gli impianti di produzione e di utenza, anche per le opere di rete strettamente necessarie

	PROSPETTO INFORMATIVO	Allegato 2
		Rev. 03 del 13.07.2012

per la connessione alla RTN, indicate nella STMG, fermo restando che in presenza di iter unico, le autorizzazioni di tali opere saranno obbligatoriamente a cura del soggetto richiedente.

Il soggetto richiedente che si avvalga della facoltà suindicata è responsabile di tutte le attività correlate alle procedure autorizzative, ivi inclusa la predisposizione della documentazione ai fini delle richieste di autorizzazione alle Amministrazioni competenti.

In particolare, ai fini della predisposizione della documentazione progettuale (ed eventuale supporto tecnico in iter autorizzativo) da presentare in autorizzazione, il soggetto richiedente può avvalersi della consulenza del Gestore a fronte di una remunerazione stabilita dal Gestore medesimo nel preventivo, secondo principi di trasparenza e non discriminazione.

Al fine di formalizzare quanto sopra, il soggetto richiedente adempie agli "*Impegni per la progettazione*"¹ di cui al Codice di Rete, mediante l'utilizzo del portale [MyTerna](http://www.myterna.it) (o attraverso invio del Modello 4/a disponibile su www.terna.it), con cui tra l'altro, si impegna incondizionatamente ed irrevocabilmente a:

- individuare in accordo con Terna le aree per la realizzazione delle opere RTN necessarie alla connessione e successivamente sottoporre al Gestore, prima della presentazione alle preposte Amministrazioni, il progetto di tali opere, indicate nella STMG, ai fini del rilascio, da parte del Gestore, del parere di rispondenza ai requisiti tecnici indicati nel Codice di Rete, allegando al progetto copia della disposizione bancaria² dell'avvenuto pagamento del corrispettivo di cui al Codice medesimo, nella misura fissa di 2500 Euro (IVA esclusa)³;
- assumere gli oneri economici relativi alla procedura autorizzativa;
- (se del caso) cedere a titolo gratuito al Gestore, nei casi di iter unico con autorizzazione emessa a nome del soggetto richiedente, il progetto come autorizzato e l'autorizzazione relativa alle opere di rete strettamente necessarie per la connessione, per l'espletamento degli adempimenti di competenza del Gestore medesimo ivi compresi i diritti e gli obblighi ad essa connessi o da essa derivanti;
- manlevare e tenere indenne il Gestore e gli eventuali affidatari della realizzazione delle opere di rete da qualunque pretesa possa essere avanzata in relazione all'utilizzazione del progetto;
- autorizzare espressamente il Gestore ad utilizzare il progetto riguardante gli impianti elettrici di connessione alla Rete Elettrica Nazionale e a diffonderlo ad altri soggetti del settore energetico direttamente interessati ad utilizzarlo, rinunciando espressamente ai diritti di proprietà intellettuale, di sfruttamento economico e di utilizzo, di riproduzione ed elaborazione (in ogni forma e modo nel complesso ed in ogni singola parte), degli elaborati, disegni, schemi, e specifiche e degli altri documenti inerenti il detto progetto creati e realizzati dal soggetto

¹ Anche nel caso in cui il soggetto richiedente si sia avvalso della consulenza del Gestore per l'elaborazione del progetto, lo stesso è tenuto a presentare al Gestore gli impegni per la progettazione di cui al Codice di Rete unitamente al progetto, affinché il Gestore possa verificare le modalità di collegamento degli impianti di utente sugli impianti RTN in progetto. Qualora sia previsto ad esempio il collegamento di più impianti di utente ad una medesima stazione elettrica RTN il Gestore dovrà verificare che non vi siano sovrapposizioni nell'utilizzo degli stalli in stazione.

² Tale corrispettivo dovrà essere versato su Banca Popolare di Sondrio IBAN IT90P0569603211000005500X72, SWIFTPOS0IT22, intestato a TERNA S.p.A. - causale di pagamento: "Trasmissione progetto impianto Codice Pratica da ... kW sito nel comune di per parere di rispondenza".

³ Nel caso in cui il soggetto richiedente si sia avvalso della consulenza del Gestore per l'elaborazione del progetto completo tale corrispettivo sarà nullo.

	PROSPETTO INFORMATIVO	Allegato 2
		Rev. 03 del 13.07.2012

richiedente e/o da questo commissionati a terzi. Il Gestore riconosce che il richiedente non è responsabile per l'uso che i soggetti presso i quali il progetto verrà diffuso faranno dello stesso e si impegna ad inserire tale specifica pattuizione negli accordi che intercorreranno tra il Gestore e i detti soggetti;

- autorizzare altresì il Gestore e gli eventuali affidatari ad effettuare tutte le eventuali variazioni e modifiche che si dovessero rendere necessarie ai fini della progettazione esecutiva e della realizzazione delle opere suddette.

Il progetto delle opere di rete strettamente necessarie per la connessione dovrà essere elaborato in piena osservanza della STMG fornita dal Gestore, nonché di quanto riportato nella specifica tecnica *"Guida alla preparazione della documentazione tecnica per la connessione alla RTN degli impianti di Utente"*.

Tale specifica tecnica, allegata al presente documento e disponibile sul sito www.terna.it, contiene la documentazione tecnica di base che deve essere prodotta per l'esame preliminare di fattibilità dell'allacciamento alla RTN degli impianti, nonché per la verifica di rispondenza del progetto ai requisiti del Gestore, ai fini delle richieste di autorizzazione. Inoltre, ove previsto dalla normativa vigente, la documentazione suddetta dovrà essere integrata con gli studi e le valutazioni dell'impatto territoriale, paesaggistico ed ambientale delle opere di rete strettamente necessarie per la connessione.

Il progetto sarà inviato al Gestore mediante la compilazione del Modello 4/b *"Trasmissione degli elaborati di progetto"* di cui al Codice di rete e disponibile sul sito www.terna.it.

Rientrano le opere di rete strettamente necessarie per la connessione interventi quali ad esempio:

- 1) nuova stazione elettrica (S.E.) e relativi raccordi di collegamento su linea esistente, compresi punti di raccolta AAT - AT;
- 2) modifiche o ampliamenti di S.E. esistenti (ad esempio nuovo stallo AT o AAT o eventuale nuova sezione AT o AAT);
- 3) interventi di potenziamento e/o ricostruzione di elettrodotti e realizzazione di nuovi elettrodotti, necessari per la connessione.

Per quanto riguarda i casi in cui vi sia una pluralità di soluzioni di connessione che interessano il medesimo impianto RTN, la localizzazione ed il progetto di tale impianto è definita in stretto coordinamento con il Gestore che si adopera per raggiungere, ove possibile, un comune accordo tra i soggetti interessati dalla medesima STMG, al fine:

- del raggiungimento di una localizzazione condivisa delle aree destinate ai nuovi impianti RTN;
- della definizione di un unico progetto da presentare alle competenti Amministrazioni.

Relativamente ai terreni interessati dagli interventi, il soggetto autorizzante dovrà disporre di titolo di proprietà o predisporre gli atti che gli consentano di attuare la procedura di esproprio.

In seguito alla predisposizione della documentazione di progetto e prima dell'approvazione della stessa da parte del Gestore, il soggetto richiedente rende disponibile al Gestore il progetto

	PROSPETTO INFORMATIVO	Allegato 2
		Rev. 03 del 13.07.2012

medesimo, autorizzandolo altresì alla riproduzione e divulgazione dello stesso ai fini delle relative attività di connessione e sviluppo di sua competenza.

A valle del benessere al progetto, relativamente alla verifica della rispondenza ai requisiti tecnici del Gestore, lo stesso sarà trasmesso a tutte le società cui è stata fornita la medesima STMG, in modo che le stesse società possano tenerne conto, nei propri iter autorizzativi presso le competenti Amministrazioni.

Il soggetto richiedente che abbia ottenuto le autorizzazioni provvede a far sì che le stesse siano trasferite a titolo gratuito al Gestore. A tal fine il soggetto richiedente ed il Gestore inviano alle competenti Amministrazioni richiesta congiunta di voltura a favore del Gestore delle autorizzazioni alla costruzione ed esercizio delle opere di rete strettamente necessarie per la connessione, per l'espletamento degli adempimenti di competenza ivi compresi i diritti e gli obblighi ad essa connessi o da essa derivanti.

2.2 Autorizzazioni a cura del Gestore

Il soggetto richiedente, all'atto dell'accettazione del preventivo:

- dichiara di volersi avvalere del Gestore per l'avvio e la gestione della procedura autorizzativa presso le competenti Amministrazioni; richiede al Gestore, a fronte di una remunerazione stabilita nel preventivo dal Gestore medesimo secondo principi di trasparenza e non discriminazione, di elaborare la documentazione progettuale;
- provvede alla richiesta di autorizzazione e gestione dell'iter autorizzativo delle opere di rete strettamente necessarie per la connessione alla RTN, indicate nella STMG, su eventuale mandato del Gestore, nei casi di cui al punto 3.2, e sempre in presenza dell'iter unico nei casi di cui al punto 3.1.

In base a quanto disposto dalla Deliberazione ARG/elt 99/08 e s.m.i. entro 90 (novanta) giorni lavorativi per connessioni in AT e 120 (centoventi) giorni per connessioni AAT dalla data di ricevimento dell'accettazione del preventivo da parte del richiedente, il Gestore presenta, informando il soggetto richiedente stesso, le richieste di autorizzazioni di propria competenza e, con cadenza semestrale, lo tiene aggiornato sullo stato di avanzamento dell'iter autorizzativo medesimo.

Resta inteso che, ove necessario, e previo accordo con il soggetto richiedente, il Gestore potrà avviare, prima della richiesta di autorizzazione, una fase di concertazione preventiva con le Amministrazioni e gli E.E. L.L. atta a favorire ed accelerare l'esito positivo dell'iter autorizzativo.

In tal caso sarà possibile derogare dalle tempistiche di cui alla citata delibera.

Non sussisterà alcuna responsabilità del Gestore per inadempimenti dovuti a forza maggiore, caso fortuito, ovvero ad eventi comunque al di fuori del loro controllo

	PROSPETTO INFORMATIVO	Allegato 2
		Rev. 03 del 13.07.2012

3 AUTORIZZAZIONE – RIFERIMENTI LEGISLATIVI

3.1 Impianti soggetti ad iter unico

➤ Impianti di generazione sottoposti al D. Lgs. 387/03

Nel caso di connessione di impianti alimentati da fonti rinnovabili sottoposti al decreto legislativo 29 dicembre 2003 n. 387, l'articolo 12 comma 3, prevede che *“La costruzione e l'esercizio degli impianti di produzione di energia elettrica alimentati da fonti rinnovabili, gli interventi di modifica, potenziamento, rifacimento totale o parziale e riattivazione, come definiti dalla normativa vigente, nonché le opere connesse e le infrastrutture indispensabili alla costruzione e all'esercizio degli impianti stessi, sono soggetti ad una autorizzazione unica, rilasciata dalla regione o dalle province delegate dalla regione”*. Ai sensi del successivo comma 4, *“l'autorizzazione è rilasciata a seguito di un procedimento unico, al quale partecipano tutte le Amministrazioni interessate, svolto nel rispetto dei principi di semplificazione e con le modalità stabilite dalla legge 7 agosto 1990, n. 241, e successive modificazioni e integrazioni”*. Le opere connesse e le infrastrutture indispensabili di cui al citato articolo 12 comprendono anche, specifica l'articolo 1-octies del decreto legge 8 luglio 2010, n. 105 *“le opere di connessione alla rete elettrica di distribuzione e alla rete di trasmissione nazionale necessarie all'immissione dell'energia prodotta dall'impianto come risultanti dalla soluzione di connessione rilasciata dal gestore di rete”*.

Gli impianti di generazione e le relative opere connesse sono soggetti ad una autorizzazione unica, rilasciata dalla Regione o Provincia da essa delegata, nel rispetto delle normative vigenti in materia di tutela dell'ambiente, di tutela del paesaggio e del patrimonio storico-artistico.

Tali pareri sono acquisiti nell'ambito della Conferenza dei Servizi che costituisce uno strumento di semplificazione dei procedimenti decisionali in materia di realizzazione di interventi di trasformazione del territorio, in quanto consente di assumere in un unico contesto tutti i pareri, le autorizzazioni, i nulla osta o gli assensi delle varie Amministrazioni coinvolte.

Nell'iter autorizzativo dell'impianto di produzione confluiscono quindi le opere connesse ed infrastrutture indispensabili ai fini della connessione dell'impianto di produzione alla rete, comprese le opere di rete strettamente necessarie per la connessione indicate espressamente nella STMG e riportate nella documentazione progettuale.

L'art. 13 del D.M. 10 settembre 2010, recante *“Linee guida per l'autorizzazione degli impianti alimentati da fonti rinnovabili”*, indica i contenuti minimi dell'istanza per l'autorizzazione unica. Ai sensi della lettera f), ai fini dell'ammissibilità dell'istanza, è indispensabile che il soggetto richiedente allegghi alla propria documentazione *“il preventivo per la connessione redatto dal gestore della rete elettrica nazionale, esplicitamente accettato dal proponente; al preventivo sono allegati gli elaborati necessari al rilascio dell'autorizzazione degli impianti di rete per la connessione, predisposti dal gestore di rete competente, nonché gli elaborati relativi agli eventuali impianti di utenza per la connessione, predisposti dal proponente.”*.

	PROSPETTO INFORMATIVO	Allegato 2
		Rev. 03 del 13.07.2012

Il soggetto richiedente che abbia accettato il preventivo definito dal Gestore, sottopone a quest'ultimo la documentazione relativa al progetto delle opere elettriche necessarie per la connessione per la verifica di rispondenza alla STMG, al Codice di Rete ed ai requisiti tecnici del Gestore.

Il parere tecnico rilasciato dal Gestore dovrà essere acquisito nell'ambito della Conferenza dei Servizi.

In base all'art. 14 del D.lgs. 387/03, l'AEEG *"emana specifiche direttive relativamente alle condizioni tecniche ed economiche per l'erogazione del servizio di connessione di impianti alimentati da fonti rinnovabili"*, secondo alcuni principi:

- lettera f-quater) è previsto *"l'obbligo di connessione prioritaria alla rete degli impianti alimentati da fonti rinnovabili anche nel caso in cui la rete non sia tecnicamente in grado di ricevere l'energia prodotta ma possano essere adottati interventi di adeguamento congrui"*;
- lettera f-quinquies) *"prevedono che gli interventi obbligatori di adeguamento della rete di cui alla lettera f-quater), includano tutte le infrastrutture tecniche necessarie per il funzionamento della rete e tutte le installazioni di connessione, anche per gli impianti di autoproduzione, con parziale cessione alla rete dell'energia elettrica prodotta"*.

Affinché il Gestore garantisca quanto indicato ai commi suddetti, è necessario che il soggetto richiedente autorizzi, tramite procedimento unico le opere di rete e gli interventi su rete esistente strettamente necessari per la connessione indicati nella STMG formulata dal Gestore.

Ciò consente di connettere alla RTN anche impianti di produzione realizzati in zone a bassa copertura di rete (in cui al rete non è presente o è distante dagli impianti di produzione), o altresì zone in cui la rete è poco magliata, o non adeguata ad accogliere ulteriore potenza rispetto a quella installata.

Il comma 2 dell'art. 14, del D.lgs. 387/03 prevede inoltre che *"costi associati allo sviluppo della rete siano a carico del gestore della rete"*.

Tali interventi saranno pertanto a carico del Gestore e saranno realizzati dal Gestore medesimo.

- Impianti di generazione autorizzati ai sensi del decreto legge 7 febbraio 2012, n. 7, convertito con Legge 9 aprile 2002, n. 55

Gli impianti di generazione di potenza termica superiore a 300 MW sono autorizzati ai sensi del decreto legge 7 febbraio 2012, n. 7, convertito con Legge 9 aprile 2002, n. 55, che prevede un'autorizzazione unica di competenza del Ministero dello Sviluppo Economico per gli impianti di produzione e *"le opere connesse e le infrastrutture indispensabili all'esercizio degli stessi, ivi compresi gli interventi di sviluppo e adeguamento della rete elettrica di trasmissione nazionale necessari all'immissione in rete dell'energia prodotta"*, indicati espressamente nella STMG e riportate nella documentazione progettuale.

	PROSPETTO INFORMATIVO	Allegato 2
		Rev. 03 del 13.07.2012

➤ Impianti di cogenerazione autorizzati ai sensi del D. Lgs. 115/08

Gli impianti di cogenerazione di potenza termica inferiore a 300 MW sono autorizzati ai sensi dell'articolo 11, comma 7 del decreto legislativo 30 maggio 2008, n. 115, che prevede un'autorizzazione unica da parte dell'Amministrazione competente per gli impianti di produzione e per le relative opere connesse ed infrastrutture indispensabili, comprese le opere di rete strettamente necessarie per la connessione indicate espressamente nella STMG e riportate nella documentazione progettuale.

3.1.1 Voltura a favore del Gestore dell'autorizzazione alla costruzione ed esercizio

L'autorizzazione unica rilasciata dalle competenti Amministrazioni, dovrà espressamente prevedere per le opere di rete strettamente necessarie per la connessione, l'autorizzazione oltre che alla costruzione anche all'esercizio.

Dal momento che tali impianti risulteranno nella proprietà del Gestore e saranno eserciti dal Gestore medesimo, è indispensabile che l'Amministrazione competente provveda, a fronte di richiesta congiunta del Gestore e del soggetto richiedente, all'emissione di apposito decreto di voltura a favore del Gestore dell'autorizzazione completa relativamente alla costruzione ed esercizio degli impianti RTN.

3.2 Impianti non soggetti ad iter unico

Nel caso di connessione di impianti di generazione da fonte convenzionale di potenza termica non superiore a 300 MW e non soggetti all'autorizzazione di cui al Decreto Legislativo 30 maggio 2008, n. 115 e di impianti di generazione non sottoposti al Decreto Legislativo 29 dicembre 2003 n. 387, l'autorizzazione delle opere di rete strettamente necessarie per la connessione indicate dal Gestore nella STMG, è di competenza del Ministero dello Sviluppo Economico ai sensi del Decreto Legge 29 agosto 2003, n. 239, convertito con legge 27 ottobre 2003, n. 290 e successive modificazioni.

Come descritto al paragrafo 2, la richiesta di autorizzazione è a cura del Gestore ed il provvedimento di autorizzazione è rilasciato a nome del Gestore medesimo.

In alternativa, previo apposito mandato del Gestore e qualora ritenuto possibile dal Ministero dello Sviluppo Economico, il soggetto richiedente avvia e gestisce la procedura autorizzativa per conto del Gestore medesimo al fine di ottenere le autorizzazioni delle opere di rete strettamente necessarie per la connessione.

Le autorizzazioni succitate saranno ottenute a nome del Gestore, che parteciperà in ogni caso alle Conferenze di Servizi indette e che approverà le eventuali modifiche progettuali richieste.

ALLEGATO A.3

PROGETTO DELLE OPERE RTN NECESSARIE PER LA CONNESSIONE

**DETERMINAZIONE DEL CORRISPETTIVO PER LA PREDISPOSIZIONE DELLA
DOCUMENTAZIONE DA PRESENTARE NELL'AMBITO DELL'ITER
AUTORIZZATIVO E ASSISTENZA / GESTIONE ITER AUTORIZZATIVO**

INDICE

1	RIFERIMENTI NORMATIVI.....	3
2	DETTAGLIO DELLE PRESTAZIONI E VALORI DI RIFERIMENTO DEI CORRISPETTIVI	3
2.1	Piano Tecnico delle Opere (PTO).....	3
2.1.1	<i>PTO stazioni</i>	3
2.1.2	<i>PTO elettrodotti aerei</i>	4
2.1.3	<i>PTO elettrodotti in cavo</i>	5
2.2	Studio di impatto ambientale (SIA) e altri elaborati eventualmente richiesti ai sensi della normativa vigente	6
2.3	Elaborazione della relazione tecnica sui campi elettromagnetici	7
2.4	Predisposizione della documentazione per l'imposizione del vincolo preordinato all'esproprio	7
2.5	Elaborazione della relazione geologica e sismica ⁽¹⁾	8
2.6	Elaborazione della relazione idrologica e idrogeologica ⁽²⁾	8
	Redazione della documentazione relativa alle aree interessate dalle opere in progetto.....	8
2.7	Elaborazione della Relazione di indagine idraulica [EVENTUALE] ⁽³⁾.....	8
	Redazione della documentazione relativa alle aree interessate dalle opere in progetto.....	8
2.8	Gestione iter autorizzativo	9
2.8.1	<i>Assistenza all'iter autorizzativo.....</i>	9
3	CORRISPETTIVI.....	9

	PROSPETTO INFORMATIVO	Allegato 3
		Rev. 01 del 13.07.2012

1 RIFERIMENTI NORMATIVI

L'art. 21 del Testo Unico per le Connessioni Attive (TICA) recita: “[...] Il richiedente può richiedere al gestore di rete la predisposizione della documentazione da presentare nell'ambito del procedimento unico al fine delle autorizzazioni necessarie per la connessione; in tal caso il richiedente versa al gestore di rete un corrispettivo determinato sulla base di condizioni trasparenti e non discriminatorie pubblicate dal medesimo nell'ambito delle proprie MCC.”

L'art. 3 dello stesso regolamento prevede poi che **Terna** debba stabilire “le modalità per la determinazione del corrispettivo a copertura dei costi sostenuti per la gestione dell'iter autorizzativo.”

In ottemperanza agli obblighi sanciti dalla normativa vigente **Terna** propone le seguenti prestazioni finalizzate all'ottenimento dell'autorizzazione:

1. elaborazione del piano tecnico (PTO) delle opere connesse quali stazioni elettriche (A) ed elettrodotti aerei (B) o in cavo (C);
2. redazione di specifici elaborati ove richiesto ai sensi della vigente normativa: es. studio di impatto ambientale (SIA), relazione di incidenza ecologica, relazione paesaggistica;
3. elaborazione della relazione tecnica sui campi elettromagnetici;
4. predisposizione della documentazione per l'imposizione del vincolo preordinato all'esproprio;
5. elaborazione della relazione geologica e sismica asseverata da professionista abilitato;
6. elaborazione della relazione idrologica e idrogeologica asseverata da professionista abilitato;
7. elaborazione della relazione di indagine idraulica *[eventuale]* (studio di compatibilità idraulica) asseverata da professionista abilitato;
8. gestione iter autorizzativo (A) o, nel caso di autorizzazione unica assistenza all'iter autorizzativo (B).

2 DETTAGLIO DELLE PRESTAZIONI E VALORI DI RIFERIMENTO DEI CORRISPETTIVI

2.1 Piano Tecnico delle Opere (PTO)

2.1.1 PTO stazioni

	PROSPETTO INFORMATIVO	Allegato 3
		Rev. 01 del 13.07.2012

Il PTO si compone dei documenti di seguito specificati:

- relazione tecnica;
- cronoprogramma delle attività;
- rappresentazione dell'area potenzialmente impegnata e dell'area impegnata dall'opera con individuazione delle particelle catastali interessate;
- piante, prospetti e sezioni degli edifici;
- planimetria elettromeccanica;
- sezioni longitudinali delle varie parti di impianto;
- schema elettrico unifilare;
- rete di terra (indicazioni);
- principali caratteristiche tecniche dell'impianto (apparecchiature, servizi ausiliari, sistema di controllo, illuminazione, accessi, viabilità interna ed esterna, etc.);
- studio piano - altimetrico;
- indicazioni relative alla sicurezza antincendio;
- indicazioni sul rumore;
- (se del caso) indicazioni preliminari per la gestione delle terre e rocce da scavo;
- indicazioni sulla sicurezza.

	Formula di corrispettivo [k€]
SE smistamento 150 kV	$10,0 + 2,0 * S$
SE smistamento 220 kV	$12,5 + 2,5 * S$
SE smistamento 380 kV	$15,0 + 3,0 * S$
Nuova sezione SE 150 kV	$10,0 + 2,0 * S$
SE trasformazione 150/220 kV o 150/380 kV	$16,0 + 2,0 * S$
Nuovo stallo 150 kV	16
Nuovo stallo 220 kV	18
Nuovo stallo 380 kV	20

S = numero di stalli

2.1.2 PTO elettrodotti aerei

Il PTO si compone dei documenti di seguito specificati:

- relazione tecnica generale;

- cronoprogramma delle attività;
- tracciato degli elettrodotti su corografia 1:25000 con attraversamenti;
- elenco dei vincoli ambientali, paesaggistici, geologici, aeroportuali, pianificazione territoriale vigente, ect.;
- caratteristiche tecniche dei componenti di elettrodotti in aereo (sezione conduttori, morsetteria, isolatori, equipaggiamenti, corda di guardia, fondazioni, impianto di terra etc.);
- andamento dei campi elettrici e magnetici in funzione della corrente massima e determinazione delle fasce di rispetto secondo la normativa vigente;
- profilo plano-altimetrico con scelta dei sostegni 1 e loro distribuzione, con evidenza della fascia altimetrica compresa tra l'altezza massima prevista per i sostegni ed il franco minimo rispetto al piano campagna;
- planimetria catastale con la indicazione dell'area potenzialmente impegnata e dell'area impegnata e posizione dei sostegni;
- indicazioni sul rumore;
- (se del caso) indicazioni preliminari per la gestione delle terre e rocce da scavo;
- indicazioni sulla sicurezza.

	Formula di corrispettivo [k€]
Elettrodotto aereo 150 kV	12,0 + 4,5 * I
Elettrodotto aereo 220 kV	13,5 + 4,7 * I
Elettrodotto aereo 380 kV	15,0 + 4,8 * I

I = lunghezza dell'elettrodotto [km]

2.1.3 PTO elettrodotti in cavo

Il PTO si compone dei documenti di seguito specificati:

- relazione tecnica;
- cronoprogramma delle attività;
- tracciato degli elettrodotti su corografia con attraversamenti;

¹ (Se del caso, informazioni ulteriori sulle caratteristiche dei sostegni) Per le tipologie dei sostegni: ipotesi di carico, calcoli di verifica e diagrammi di utilizzazione, con riferimento alle norme vigenti. Per le tipologie di fondazioni di prevedibile utilizzo per l'intervento proposto: i rispettivi disegni e i calcoli di verifica, con riferimento alle norme vigenti.

- elenco dei vincoli ambientali, paesaggistici, geologici, aeroportuali, pianificazione territoriale vigente, ect.;
- caratteristiche tecniche dei cavi;
- sezione di scavo e posa dei cavi;
- tipici di attraversamenti dei cavi con altre infrastrutture;
- andamento dei campi elettrici e magnetici in funzione della corrente massima;
- planimetria catastale con la indicazione dell'area potenzialmente impegnata e dell'area impegnata;
- indicazioni sul rumore;
- (se del caso) indicazioni preliminari per la gestione delle terre e rocce da scavo;
- indicazioni sulla sicurezza.

	formula di corrispettivo [k€]
Elettrodotto in cavo MT	$6,0 + 1,2 * l$
Elettrodotto in cavo AT	$9,0 + 1,5 * l$

l = lunghezza dell'elettrodotto [km]

2.2 Studio di impatto ambientale (SIA) e altri elaborati eventualmente richiesti ai sensi della normativa vigente

Redazione di specifici elaborati ove richiesto ai sensi della vigente normativa: es. studio di impatto ambientale (SIA), relazione di incidenza ecologica, relazione paesaggistica

Redazione dello studio di impatto ambientale con eventuale verifica di assoggettabilità dell'impianto di utenza e dell'impianto di rete per la connessione secondo i disposti di cui al D.Lgs. 152/06 ed al D.Lgs 4/08. Il documento è asseverato a firma di tecnico abilitato.

	Formula di corrispettivo [k€]
Elettrodotto aereo 150 kV	$19,5 + 2,7 * l$
Elettrodotto aereo 220 kV	$21,0 + 2,9 * l$
Elettrodotto aereo 380 kV	$22,5 + 3,0 * l$

l = lunghezza dell'elettrodotto [km]

2.3 Elaborazione della relazione tecnica sui campi elettromagnetici

La documentazione si compone dei seguenti elaborati:

- relazione sui campi magnetici;
- tracciato degli elettrodotti su cartografia ufficiale;
- schema disposizione conduttori;
- andamento dei campi elettrici e magnetici in funzione della corrente massima e determinazione delle fasce di rispetto secondo la normativa vigente.

	formula di corrispettivo [k€]
Elettrodotto aerei	$7,5 + 1,5 * l$
Elettrodotto in cavo	$6,8 + 1,0 * l$

l = lunghezza dell'elettrodotto [km]

2.4 Predisposizione della documentazione per l'imposizione del vincolo preordinato all'esproprio

Elaborazione della documentazione necessaria ai sensi del T.U. 327/02 e s.m.i. sulla espropriazione per pubblica utilità costituita da:

- Predisposizione della documentazione per le pubblicazioni di rito (Albi pretori, quotidiani, ecc.) se gli intestatari sono maggiori o uguali a 50
- Predisposizione delle lettere di avvio del procedimento di esproprio o asservimento da inviare alle ditte interessate se gli intestatari sono minori di 50
- Elenchi delle ditte catastali interessati dalle opere in progetto, con definizione della superficie asservita
- Elenchi dei fogli e particelle dei terreni su cui ricadono le opere in progetto
- Planimetria catastale con la indicazione dell'area potenzialmente impegnata e dell'area impegnata

	Formula di corrispettivo [k€]
elettrodotto aerei	$7,5 + 0,5 * l$
elettrodotto in cavo	$7,5 + 0,3 * l$

l = lunghezza dell'elettrodotto [km]

	PROSPETTO INFORMATIVO	Allegato 3
		Rev. 01 del 13.07.2012

2.5 Elaborazione della relazione geologica e sismica ⁽¹⁾

Redazione della documentazione relativa alle aree interessate dalle opere in progetto.

Corrispettivo [k€] 4

2.6 Elaborazione della relazione idrologica e idrogeologica ⁽²⁾

Redazione della documentazione relativa alle aree interessate dalle opere in progetto.

Corrispettivo [k€] 6,9

2.7 Elaborazione della Relazione di indagine idraulica [EVENTUALE] ⁽³⁾

Redazione della documentazione relativa alle aree interessate dalle opere in progetto.

Corrispettivo [k€] 6,9

(1) La relazione geologica e sismica sarà asseverata da professionista abilitato.

(2) La relazione idrologica e idrogeologica dovrà tenere conto di tutti i vincoli correlati alla presenza del reticolo idrografico e dovrà evidenziare l'eventuale presenza di rischio idraulico di qualsiasi entità, la relazione dovrà essere asseverata da professionista abilitato.

(3) La relazione di indagine idraulica dovrà essere sviluppata nel caso la *Relazione idrologica e idrogeologica* di cui al punto 2.6 evidenzi la presenza di rischio idraulico di qualsiasi entità e dovrà approfondirne la valutazione e prevedere le eventuali opere necessarie a contenere il rischio a garanzia della sicurezza degli impianti in progetto.

	PROSPETTO INFORMATIVO	Allegato 3
		Rev. 01 del 13.07.2012

2.8 Gestione iter autorizzativo

Prevista solo nel caso in cui non sia possibile avvalersi di autorizzazione unica (impianti non disciplinati dal Dlgs. N. 387/2003, né dalla Legge n. 55/2002), l'attività consta nell'istruzione della domanda di autorizzazione per la costruzione ed esercizio degli impianti RTN, nella partecipazione in qualità di richiedente l'autorizzazione alle Conferenza di Servizi e a eventuali riunioni presso le amministrazioni interessate. Il prezzo per questo servizio è pari al 20 % del valore della progettazione delle opere calcolato secondo il presente prezzario, con l'aggiunta delle spese di istruttoria. Tale prezzo non comprende le spese di trasferta che saranno rimborsate a piè di lista.

2.8.1 Assistenza all'iter autorizzativo

L'attività, prevista in particolare nel caso in cui sia necessario avvalersi di autorizzazione unica (impianti disciplinati dal Dlgs. N. 387/2003, dalla Legge n. 55/2002 o merchant lines disciplinate dalla Legge N. 290/2003) consta nell'affiancamento del committente durante la Conferenza di Servizi ed in occasione di riunioni presso le amministrazioni interessate. Il prezzo per questo servizio è pari al 10 % del valore della progettazione delle opere calcolato secondo il presente prezzario. Tale prezzo non comprende le spese di trasferta che saranno rimborsate a piè di lista.

3 CORRISPETTIVI

I corrispettivi sono determinati da **Terna**, a seguito di apposita richiesta da parte del richiedente la connessione, sulla base dei valori di riferimento di cui al presente documento. In funzione della particolarità o specificità (anche in relazione alle diverse situazioni territoriali) delle attività richieste, i corrispettivi potranno differire di $\pm 10\%$ rispetto ai valori di riferimento complessivi indicati nel presente documento.

	PROSPETTO INFORMATIVO	Allegato 3
		Rev. 01 del 13.07.2012

QUADRO SINOTTICO DEI VALORI DI RIFERIMENTO PER I CORRISPETTIVI

		formula di corrispettivo [k€]
Op	Stazioni	SE smistamento 150 kV 10,0 + 2,0 * S
		SE smistamento 220 kV 12,5 + 2,5 * S
		SE smistamento 380 kV 15,0 + 3,0 * S
		nuova sezione SE 150 kV 10,0 + 2,0 * S
		SE trasformazione 150/220 kV o 150/380 kV 16,0 + 2,0 * S
		nuovo stallo 150 kV 16
		nuovo stallo 220 kV 18
		nuovo stallo 380 kV 20
		elettrodotto aereo 150 kV 12,0 + 4,5 * I
		elettrodotto aereo 220 kV 13,5 + 4,7 * I
	elettrodotto aereo 380 kV 15,0 + 4,8 * I	
	elettrodotto in cavo MT 6,0 + 1,2 * I	
	elettrodotto in cavo AT 9,0 + 1,5 * I	
	elettrodotto aereo 150 kV 19,5 + 2,7 * I	
	elettrodotto aereo 220 kV 21,0 + 2,9 * I	
	elettrodotto aereo 380 kV 22,5 + 3,0 * I	
	elettrodotto aerei 7,5 + 1,5 * I	
	elettrodotto in cavo 6,8 + 1,0 * I	
	elettrodotto aerei 7,5 + 0,5 * I	
	elettrodotto in cavo 7,5 + 0,3 * I	
		4
		6,9
		6,9
		10% corrispettivo del progetto
	Relazione ARPA	
	Relazione ESPROPRIO	
	Relazione geologica e sismica	
	Relazione idrologica e idrogeologica	
	Relazione di indagine idraulica	
	Assistenza iter	

ALLEGATO A.4

COMUNICAZIONE DI AVVIO DEI LAVORI

Adempimenti di cui all'art. 31 della deliberazione ARG/elt 99/08 e s.m.i.
dell'AEEG

COMUNICAZIONE AVVIO LAVORI

Per le connessioni in alta ed altissima tensione l'art. 31 dell'Allegato A della deliberazione 99/08 e s.m.i. prevede che il preventivo accettato dal richiedente cessi di validità qualora il medesimo soggetto non comunichi al gestore di rete l'inizio dei lavori per la realizzazione dell'impianto di produzione di energia elettrica entro 18 (diciotto) mesi dalla data di comunicazione di accettazione del preventivo.

Con riferimento a quanto sopra, nel caso in cui il termine sopraindicato non possa essere rispettato a causa della mancata conclusione dei procedimenti autorizzativi o per causa di forza maggiore o per cause non imputabili al titolare dell'iniziativa, in ottemperanza agli obblighi sanciti dalla citata deliberazione, al fine di evitare la decadenza della soluzione accettata, è necessario che lo stesso comunichi al Gestore di Rete competente (entro 18 mesi dall'accettazione del preventivo per la connessione) la causa del mancato inizio dei lavori per la realizzazione dell'impianto di produzione di energia elettrica; in tale caso sarà inoltre necessario trasmettere, con cadenza periodica di 180 giorni, una comunicazione recante un aggiornamento dell'avanzamento sullo stato lavori.

Per l'invio delle comunicazioni ora richiamate relative all'avvio o al mancato avvio dei lavori, occorre seguire la seguente procedura:

1. registrarsi, qualora non l'abbiate ancora fatto, sul portale My Terna, raggiungibile all'indirizzo <https://myterna.terna.it>, accedendo con la funzione "Primo accesso Controparti esistenti";
2. accedere alla funzione "Visualizza pratiche" e quindi selezionare la pratica di interesse (mediante il pulsante "Pratica");
3. all'interno della pagina dedicata alla pratica, utilizzare la funzione "SAL impianto di utenza" per comunicare la data di avvio lavori o il motivo del mancato avvio (in questo caso la data sarà recepita automaticamente dal sistema al momento della conferma);
4. compilare, a seconda dei casi, i campi delle date presunte di fine o avvio lavori;
5. Confermare i dati attraverso l'apposito pulsante.

I due campi "Data di avvio lavori" e "Motivo mancato avvio" sono mutuamente escludenti: sarà possibile valorizzarne uno solo.

Qualora però comunichiate l'avvio lavori dopo già averne in precedenza comunicato il ritardo, rimarrà visualizzato l'ultima motivazione inserita, ma sarà comunque possibile valorizzare la data di avvio dei lavori.

In assenza delle comunicazioni di cui sopra, verrà avviato il processo di decadimento del Preventivo per la Connessione dell'impianto in oggetto.

Da: noreplay.crm@terna.it
Inviato: martedì 16 marzo 2021 10:58
A: Lucio Mucci
Oggetto: Connessione alla RTN - Codice Pratica 202000958 Accettazione Preventivo (STMG)

Da: "Portale MyTerna"

Oggetto: Codice Pratica 202000958 Accettazione Preventivo (STMG)

Gentile Cliente,

vi comunichiamo che l'accettazione del preventivo (STMG) è pervenuta in data 15/03/2021.

Cordiali Saluti.

Gruppo Terna

Questo è un messaggio informativo generato automaticamente, eventuali risposte a questa email non sono monitorate pertanto non si riceverà alcuna risposta.

Questo messaggio può contenere informazioni la cui riservatezza è tutelata legalmente e deve essere utilizzato esclusivamente dal destinatario in relazione alle finalità per le quali è stato ricevuto. È vietata qualsiasi forma di riproduzione o di divulgazione senza l'esplicito consenso di Gruppo Terna. Qualora fosse stato ricevuto per errore si prega di distruggere la copia in proprio possesso e contattare tempestivamente Gruppo Terna mediante accesso al sito www.terna.it.

Questo messaggio (allegati eventuali compresi) contiene informazioni del Gruppo Terna che devono essere utilizzate esclusivamente dai destinatari in relazione alle finalità per le quali sono state inviate. È vietata qualsiasi forma di divulgazione senza l'esplicito consenso di Terna. Qualora questa e-mail sia stata ricevuta per errore, si prega di provvedere alla distruzione dell'intero messaggio e di informare tempestivamente il mittente. Grazie.

This email (and any files transmitted with it) includes Terna Group information and is intended solely for the use of the recipients to whom it is addressed. Please note that disclosing the contents of this email is strictly prohibited without Terna's express consent. Please notify the sender immediately if you have received this e-mail by mistake and delete this e-mail from your system. Thank you.

Prot: 12024

Spett.le TERNA S.p.A.

Conessioni RTN

Via Egidio Galbani, 70

00156 Roma

Inviato tramite raccomandata A/R e tramite PEC a:

connessioni@pec.terna.it

Bolzano, 13/08/2021

Oggetto: CP 202000958 - Impianto di produzione da fonte eolica sito nei Comuni di Salice Salentino, Veglie, Nardò (LE) e Erchie (BR) - Potenza 60000 kW - Trasmissione doc progettuale art. 21.3 del TICA.

Ci riferiamo al codice pratica in oggetto per anticipare via PEC il link WeTransfer al quale è possibile scaricare la documentazione progettuale dell'impianto per la connessione alla RTN ai fini dell'ottenimento del parere positivo di rispondenza ai sensi dell'art. 21.3 del TICA, beninteso che in data odierna è stato inoltrato CD contenente l'intero progetto presso la vostra sede di Via Egidio Galbani, 70 a Roma.

<https://we.tl/t-x0HsnZDoHG>

Di seguito i documenti allegati:

- modello 4b debitamente compilato e firmato;
- distinta di pagamento corrispettivo per benestare;
- accordo condivisione stallo e schema riassuntivo del condominio;
- elaborati tecnici:

Sigla	Rev.	Denominazione
CON_00	0	Elenco elaborati
CON_01	0	Ubicazione su aerofotogrammetria
CON_02	0	Ubicazione catastale
CON_03	0	Planimetria sottostazione
CON_04	0	Locali tecnici, pianta e sezione
CON_05	0	Sezioni elettromeccaniche
CON_06	0	Schema unifilare
CON_07	0	Relazione descrittiva

I nostri migliori saluti,

La Società

AVETRANA ENERGIA Srl

Piazza del Grano 3 | 39100 BOLZANO

T +39 0471 324 210 | F +39 0471 973 867

Cod. Fisc./Part.IVA 03050420219

AVETRANA ENERGIA S.r.l.

Piazza del Grano 3 | I-39100 Bolzano (BZ) | T +39 0471 324 210 | F +39 0471 973 867 | www.fri-el.it | avetrana.energia@legalmail.it

Cod. Fisc./Part. Iva 03050420219 | Iscritta nel Registro delle Imprese di Bolzano n. 03050420219 | Cap. Soc. € 10.000,00 int. vers.

PEC

Spettabile

Avetrana Energia S.r.l.

avetrana.energia@legalmail.it

e p.c. Spettabili

Tre Torri Energia S.r.l.

tretorrienergia@legalmail.it

Mysun S.r.l.

parcofotovoltaico@pec.it

Metka Egn Apulia S.r.l.

metkaegnapuliasrl@legalmail.it

Oggetto: Codice Pratica: 20200958 – Comuni di Salice Salentino, Veglie, Nardò (LE) e Erchie (BR) – Benestare al progetto.

Richiesta di connessione alla Rete di Trasmissione Nazionale (RTN) per un impianto di generazione di energia elettrica da fonte rinnovabile (eolica) da 60 MW.

Ci riferiamo:

- al preventivo di connessione rilasciato da Terna e da Voi accettato, il quale prevede, come da Voi richiesto, che la Vs. centrale venga collegata in antenna a 150 kV con il futuro ampliamento della Stazione Elettrica di Trasformazione (SE) della RTN 380/150 kV di "Erchie";
- alla documentazione progettuale da Voi inviata in data 13.08.2021 (ns. prot. TERNA/A20210064655) e in data 17.08.2021 (ns. prot. TERNA/A20210065019);

per comunicarVi quanto di seguito riportato.

La documentazione progettuale relativa agli impianti di rete per la connessione, per quanto è possibile rilevare dagli elaborati in ns. possesso, è da considerarsi rispondente ai requisiti tecnici di connessione di cui al Codice di Rete, ai soli fini dell'ottenimento delle autorizzazioni necessarie, fatte salve eventuali future modifiche in sede di progettazione esecutiva e la risoluzione a Vostro carico di eventuali interferenze.



Relativamente alle Opere di Utente, fermo restando che la corretta progettazione e realizzazione delle stesse rimane nella Vs. esclusiva responsabilità, il presente benestare si riferisce esclusivamente alla correttezza dell'interfaccia con le Opere di Rete.

Fanno parte del seguente parere di rispondenza gli elaborati delle Opere Utente e delle Opere RTN di seguito elencati.

OPERE RTN E UTENTE			
COD. ELABORATO	DESCRIZIONE	REV.	DATA REV.
CON.01	Ubicazione su Aerofotogrammetria	Prima emissione	09.08.2021
CON.02	Ubicazione Catastale	Prima emissione	09.08.2021
CON.03	SSE 30/150 kV Planimetria SSE	Prima emissione	09.08.2021
CON.05	SSE 30/150 kV Sezioni Elettromeccaniche	Prima emissione	09.08.2021
CON.06	Schema Elettrico Unifilare Parco Eolico, SSE Utente 30/150 kV Opere di Rete per la connessione	Prima emissione	09.08.2021
CON.07	Relazione Descrittiva	Prima emissione	09.08.2021

Vi informiamo inoltre che:

- non possiamo garantirVi circa le possibili interferenze del Vs. impianto di utenza con opere di altre utenze in aree esterne alla stazione non sotto il ns. controllo;
- tutte le attività relative agli impianti di utenza all'interno della SE della RTN 380/150 kV di Erchie dovranno essere condivise con Terna;
- al fine di razionalizzare l'utilizzo delle strutture di rete, sarà necessario condividere lo stallo in stazione con l'impianto codice pratica 201800410 della Vs. società, codice pratica 201800344, 201900157, e 201900160 della società MYSUN S.r.l., codice pratica 201900544 e 201901090 della società Tre Torri Energia S.r.l., codice pratica 202000352 della società Metka Egn Apulia S.r.l., e con eventuali altri utenti della RTN; in alternativa sarà necessario prevedere ulteriori interventi di ampliamento da progettare.

Vi segnaliamo inoltre che il Vs. trasformatore AT/MT dovrà essere del tipo YNd11 con neutro accessibile ad isolamento pieno e che relativamente alle apparecchiature di protezione da installare sul Vs. stallo utente nonché ai telesegnali ed alle telemisure occorrenti per la visibilità della Centrale sul sistema di controllo di Terna, a valle dell'ottenimento delle autorizzazioni necessarie, sarà Vs. cura prendere accordi con l'Area Dispacciamento Centro-Sud (struttura Analisi ed Esercizio), anche al fine di stipulare il Regolamento di esercizio.

Vi rappresentiamo che per quanto riguarda i contatori da installare sul Vs. impianto di utenza, sarà Vs. cura contattare l'unità Terna Dispacciamento Metering (metering_mail@terna.it).

Vi rappresentiamo che tale documentazione di progetto dovrà essere presentata alle competenti Amministrazioni ai fini del rilascio dell'autorizzazione completa e definitiva alla costruzione ed esercizio degli impianti.

Vi informiamo infine, che in seguito all'ottenimento delle autorizzazioni ed all'acquisizione dei titoli di proprietà delle aree su cui ricadono i nuovi impianti RTN, sarà Vs. cura, prima dell'avvio dei lavori di realizzazione, richiedere alla scrivente la soluzione tecnica minima di dettaglio (STMD), da considerarsi come riferimento per la progettazione esecutiva e la realizzazione degli impianti di rete per la connessione.

Vi segnaliamo infine che, a far data dalla presente, riprendono le tempistiche di cui all'art. 33.2 della delibera 99/08 e s.m.i. relative al periodo di validità del preventivo di connessione ed alla prenotazione temporanea della capacità di rete.

Rimaniamo a disposizione per ogni eventuale chiarimento.

Con i migliori saluti.

Luca Piemonti

ERC
Az:

SSD – PRI – CRT
DSC\MET
DSC\AES\AESCS
RIT\REA\ARINA
DTSUD\ATRL

**ACCORDO UTILIZZO SOTTOSTAZIONE 150/30 kV DI COLLEGAMENTO ALLA
STAZIONE DI SMISTAMENTO TERNA 150 kV DI ERCHIE**

tra i contraenti

AVETRANA ENERGIA s.r.l., corrente in Bolzano, Piazza del Grano n. 3, codice fiscale e numero di iscrizione nel registro delle imprese di Bolzano 03050420219, N. REA BZ-227626, in persona del legale rappresentante GOSTNER Ernst, nato a Bolzano (BZ) il 05/01/1962, C.F. GSTRST62A05A952B, in qualità di Vice Presidente del Consiglio di Amministrazione e munito dei necessari poteri (di seguito “Avetrana Energie”);

E

TRE TORRI ENERGIA S.r.l., corrente in Bolzano (BZ), alla Piazza del Grano n. 3, codice fiscale e numero di iscrizione nel registro delle imprese di Bolzano 03057990214, N. REA BZ-228398, in persona del legale rappresentante PETRI Serge Louis, nato a Sete (FRANCIA) il 11/02/1937, C.F. PTRSGL37B11Z110M, in qualità di Amministratore Unico e munito dei necessari poteri (di seguito “Tre Torri”);

E

MYSUN s.r.l., corrente in Bari, alla Via Domenico Nicolai n. 104, codice fiscale e numero di iscrizione nel registro delle imprese di Bari 08183900722, N. REA BA-610016, in persona del legale rappresentante MORLINO Ciro, nato a Torino (TO) il 13/04/1983, C.F. MRLCRI83D13L219C, in qualità di Amministratore Unico e munito dei necessari poteri (di seguito “Mysun”);

E

METKA EGN APULIA S.r.l., con sede in Roma, Corso Vittorio Emanuele n.287, C.F. e P. IVA 15223821008, iscritta presso il Registro delle Imprese di Roma al R.E.A. RM - 1576215, in persona di Ciro Morlino, nato a Torino il 14 aprile 1983, nella sua qualità di legale rappresentante munito degli occorrenti poteri in forza di statuto (di seguito “Metka Egn Apulia”);

(Avetrana Energie, Tre Torri, Mysun, Metka Egn Apulia di seguito congiuntamente saranno definite come le “**Parti**” e, singolarmente, come una “**Parte**”).

Premesso che

- A. le Parti sono società che operano nel settore della produzione di energia elettrica da fonti rinnovabili e singolarmente hanno avviato la progettazione dei rispettivi impianti al fine di sottoporli alle autorità competenti per l’ottenimento dei necessari provvedimenti autorizzativi alla costruzione ed esercizio;
- B. Avetrana Energia ha presentato richiesta di connessione alla Rete di Trasmissione Nazionale (RTN) per due impianti di generazione da fonte eolica rispettivamente da 62,1 MW, codice Pratica 201800410 e da 60,0 MW, codice Pratica 202000958;
- C. Tre Torri ha presentato richiesta di connessione alla Rete di Trasmissione Nazionale (RTN) per un impianto di generazione da fonte fotovoltaica da 25,82 MW, codice Pratica 201900544 e da 25 MW codice Pratica 201901090;
- D. Mysun ha presentato richieste di connessione alla Rete di Trasmissione Nazionale (RTN) per i seguenti impianti di generazione da fonte fotovoltaica da 15,68 MW, codice Pratica 201800344, da 25,5 MW codice Pratica 201900157 e da 10 MW, codice pratica 201900160 nonché per il seguente impianto di accumuloda 25 MW, codice pratica 202000352;
- E. Terna S.p.A. (“**Terna**”) ha comunicato che al fine di razionalizzare l’utilizzo delle infrastrutture di rete sarà necessario che le tre iniziative sopra citate condividano lo stallo nella stazione SE RTN a 380/150 kV di Erchie;

- F. le Parti pertanto dovranno adeguare i rispettivi progetti delle opere di rete affinché diventino parte integrante del comune progetto di connessione nonché raggiungere un accordo per la condivisione dello stallo assegnato
- G. la STMG - Soluzione Tecnica Minima Generale (di seguito la “**STMG**”) codice identificativo n. 201800344 relativa allo schema di collegamento alla Rete di Trasmissione Nazionale (di seguito la “**RTN**”) che prevede il collegamento dell’Impianto Mysun Srl con una sottostazione 30/150 kV alla sottostazione a 150 kV Terna in Erchie.
- H. la STMG - Soluzione Tecnica Minima Generale (di seguito la “**STMG**”) codice identificativo n. 201800410 relativa allo schema di collegamento alla Rete di Trasmissione Nazionale (di seguito la “**RTN**”) che prevede il collegamento dell’Impianto Avetrana Energia Srl con una sottostazione 30/150 kV alla sottostazione a 150 kV Terna in Erchie.
- I. la STMG - Soluzione Tecnica Minima Generale (di seguito la “**STMG**”) codice identificativo n. 201900157 relativa allo schema di collegamento alla Rete di Trasmissione Nazionale (di seguito la “**RTN**”) che prevede il collegamento dell’Impianto Mysun Srl con una sottostazione 30/150 kV alla sottostazione a 150 kV Terna in Erchie.
- J. la STMG - Soluzione Tecnica Minima Generale (di seguito la “**STMG**”) codice identificativo n. 201900160 relativa allo schema di collegamento alla Rete di Trasmissione Nazionale (di seguito la “**RTN**”) che prevede il collegamento dell’Impianto Mysun Srl con una sottostazione 30/150 kV alla sottostazione a 150 kV Terna in Erchie.
- K. la STMG - Soluzione Tecnica Minima Generale (di seguito la “**STMG**”) codice identificativo n. 201900544 relativa allo schema di collegamento alla Rete di Trasmissione Nazionale (di seguito la “**RTN**”) che prevede il collegamento dell’Impianto Tre Torri Energia Srl con una sottostazione 30/150 kV alla sottostazione a 150 kV Terna in Erchie.
- L. la STMG - Soluzione Tecnica Minima Generale (di seguito la “**STMG**”) codice identificativo n. 201901090 relativa allo schema di collegamento alla Rete di Trasmissione Nazionale (di seguito la “**RTN**”) che prevede il collegamento dell’Impianto Tre Torri Energia Srl con una sottostazione 30/150 kV alla sottostazione a 150 kV Terna in Erchie.
- M. la STMG - Soluzione Tecnica Minima Generale (di seguito la “**STMG**”) codice identificativo n. 202000352 relativa allo schema di collegamento alla Rete di Trasmissione Nazionale (di seguito la “**RTN**”) che prevede il collegamento dell’Impianto Metka Egn Apulia srl con una sottostazione 30/150 kV alla sottostazione a 150 kV Terna in Erchie.
- N. la STMG - Soluzione Tecnica Minima Generale (di seguito la “**STMG**”) codice identificativo n. 202000958 relativa allo schema di collegamento alla Rete di Trasmissione Nazionale (di seguito la “**RTN**”) che prevede il collegamento dell’Impianto Avetrana Energia Srl con una sottostazione 30/150 kV alla sottostazione a 150 kV Terna in Erchie.
- O. Ai fini dell’Accordo le Parti convenivano espressamente che l’Impianto Avetrana Energia, insieme all’Impianto Tre Torri e Mysun e Metka Egn Apulia saranno definiti di seguito congiuntamente gli “**Impianti**”.

Tanto premesso

i sottoscritti convengono e stipulano quanto segue:

Oggetto del contratto

1. Le parti concordano nell’utilizzare delle aree comuni all’interno della sottostazione di trasformazione per il collegamento delle parti di impianto sottese a più produttori. Pertanto tutti e tre i produttori concordano nell’essere sottesi da un unico stallo (esistente) della Stazione RTN denominata ERCHIE.
2. Gli impianti condivideranno: stallo linea AT in sottostazione produttore, sbarre di collegamento e cavi AT fra la Sottostazione MT/AT e Stazione RTN ERCHIE (impianto di utenza per la

connessione), stallo arrivo produttore a 150kV in stazione RTN ERCHIE (impianto di rete per la connessione).

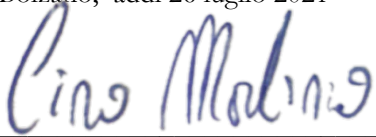
3. I produttori si impegnano a immettere in rete tramite i propri impianti un valore di potenza comunque non superiore a 210MW attraverso il presente stallo RTN assegnato.
4. L'esercizio e la manutenzione degli impianti ad uso condiviso saranno gestiti dalla Società che per prima darà avvio ai lavori, che andrà a ribaltare alle altre società, la quota, proporzionale dei costi sostenuti per le parti comuni d'impianto.
5. Le società concordano il layout delle parti di impianto ad uso comune.
6. L'accesso alla sottostazione sarà possibile solo ed esclusivamente per il personale tecnico designato dai responsabili delle tre società.
7. Per quanto attiene la sicurezza del personale che avrà accesso all'area e le modalità di accesso, queste saranno definite in un regolamento interno fra tre due società, al fine di rendere ottimali le condizioni di sicurezza.

Allegati:

- 01_schema e planimetria opere ad uso comune

Letto, approvato e sottoscritto

Bolzano, addì 26 luglio 2021



Rappresentante legale
MySun S.r.l.



Rappresentante legale
Metka Egn Apulia S.r.l.

Rappresentante legale
Tre Torri S.r.l.

Rappresentante legale
Avetrana Energia S.r.l.

PEC

Spettabile

Avetrana Energia S.r.l.

avetrana.energia@legalmail.it

Oggetto: Codice Pratica: 202000958 – Comuni di Salice Salentino, Veglie, Nardò (LE) ed Erchie (BR) – Relazione del Gestore di Rete.

Richiesta di connessione alla Rete di Trasmissione Nazionale (RTN) di un impianto di generazione da fonte rinnovabile (eolica) da 60 MW.

Ci riferiamo alla Vs. lettera del 15.02.2022 (ns. prot. TERNA/A20220012537) per comunicarVi quanto di seguito riportato.

Tenuto conto che:

- in 07.08.2020 la Società Avetrana Energia S.r.l. ha trasmesso a Terna la richiesta di connessione alla RTN per un impianto eolico da 60 MW da realizzare nei Comuni di Salice Salentino, Veglie, Nardò (LE) ed Erchie (BR);
- in data 24.11.2020, con lettera prot. TERNA/P20200075742 Terna ha trasmesso la Soluzione Tecnica Minima Generale (STMG) che prevede la connessione dell'impianto di generazione in antenna a 150 kV con il futuro ampliamento della Stazione Elettrica di Trasformazione (SE) della RTN a 380/150 kV di Erchie, accettata dalla società il 15.03.2021;
- in data 13.08.2021, con lettera prot. TERNA/A20210064655, e in data 17.08.2021, con lettera prot. TERNA/A20210065019, la Società Avetrana Energia S.r.l. ha trasmesso a Terna la documentazione progettuale relativa alle opere RTN ai fini dell'ottenimento del parere di rispondenza ai requisiti tecnici di cui al Codice di Rete;
- in data 20.01.2022, con lettera prot. TERNA/P20220004454, Terna ha comunicato la conformità della documentazione progettuale trasmessa e la rispondenza della stessa ai requisiti tecnici di connessione di cui al Codice di Rete.

Quanto sopra premesso, Vi rappresentiamo che le opere di rete previste per la connessione alla RTN del Vs. impianto consistono in un nuovo stallo a 150 kV presso l'esistente SE RTN a 380/150 kV di Erchie.

Con i migliori saluti.

Enrico Maria Carlini

PEC

Spettabile
Avetrana Energia S.r.l.
avetrana.energia@legalmail.it

e p.c. Spettabile
Mysun S.r.l.
parcofotovoltaico@pec.it

Tre Torri Energia S.r.l.
tretorrienergia@legalmail.it

Metka Egn Apulia S.r.l.
metkaegnapuliasrl@legalmail.it

**Oggetto: Codice Pratica: 202000957 – Comuni di Manduria (TA) e Erchie (BR) –
Trasmissione documentazione progettuale.**

Richiesta di connessione alla Rete di Trasmissione Nazionale (RTN) per un
impianto di generazione rinnovabile (eolica) da 36 MW.

Ci riferiamo:

- La Soluzione Tecnica Minima Generale per Voi elaborata prevede che la la Vs. centrale venga collegata in antenna a 150 kV con il futuro ampliamento della Stazione Elettrica di Trasformazione (SE) della RTN 380/150 kV di "Erchie".
- alla Vs. trasmissione del modello 4a bis per la richiesta della documentazione progettuale relativa alle opere per la connessione alla RTN;

per comunicarVi quanto segue.

In allegato inviamo una planimetria della SE RTN a 380/150 kV dalla quale potrete evincere l'ubicazione dello stallo a Voi assegnato.

Vi ricordiamo che, al fine di razionalizzare l'utilizzo delle infrastrutture di rete, sarà necessario condividere lo stallo in stazione con l'impianto codice pratica 201800344 della società Mysun S.r.l., con l'impianto codice pratica 201900157 della società Mysun S.r.l., con l'impianto codice pratica 201900160 della società Mysun S.r.l., con l'impianto codice pratica 201800410 della società Avetrana Energia S.r.l., con l'impianto codice pratica 202000958 della società Avetrana Energia S.r.l., con l'impianto codice pratica 201900544 della società Tre Torri Energia S.r.l., con l'impianto codice pratica 201901090

della società Tre Torri Energia S.r.l., con l'impianto codice pratica 202000352 della società Metka Egn Apulia S.r.l., e con ulteriori utenti della RTN; in alternativa sarà necessario prevedere ulteriori interventi di ampliamento da progettare.

Vi informiamo che la documentazione fornita in allegato, potrà essere da Voi utilizzata esclusivamente per gli interventi di cui in oggetto. Qualunque altro utilizzo della stessa documentazione potrà aver luogo solo previo specifico consenso di TERNA.

In particolare, ricordiamo che il progetto delle opere di rete inviato, opportunamente adeguato, dovrà divenire parte integrante del Vs. progetto di connessione.

Vi ricordiamo che nell'ambito del procedimento autorizzativo è indispensabile che il proponente presenti alle Amministrazioni competenti la documentazione progettuale degli impianti di utente completa delle opere RTN benestariata da Terna.

Vi invitiamo quindi a trasmetterci, unitamente al modello 4b di cui al Codice di Rete debitamente compilato, la documentazione progettuale degli impianti di Utente per la connessione integrata con il progetto allegato alla presente.

Per il rilascio del benestare di competenza necessitiamo in particolare dei seguenti elaborati:

- 1) corografia (in scala opportuna) con l'indicazione della posizione della stazione MT/AT di utente rispetto alla Stazione RTN e del percorso del collegamento AT tra i suddetti impianti;
- 2) planimetria degli impianti di utente e di RTN;
- 3) sezione degli impianti di utente e di RTN (limitatamente allo stallo di competenza);
- 4) schema elettrico unifilare degli impianti di utente e di RTN (limitatamente allo stallo di competenza);
- 5) breve Relazione Tecnica relativa alle opere di utente per la connessione;
- 6) elenco (su Vs. carta intestata) degli elaborati costituenti il progetto di connessione composto tanto dagli elaborati di cui ai precedenti punti da 1 a 5 quanto dagli elaborati relativi agli impianti RTN allegati alla presente;
- 7) un documento attestante il raggiungimento di un accordo per la condivisione dello stallo assegnato; tale documento dovrà essere controfirmato da tutte le società interessate dalla condivisione del medesimo stallo.

L'intera documentazione progettuale definitiva sopraccitata dovrà essere trasmessa anche su supporto informatico, con l'elenco elaborati di cui al punto 6 come

tabella che riporti in colonne separate norme, descrizione, revisione e data di emissione dell'elaborato progettuale.

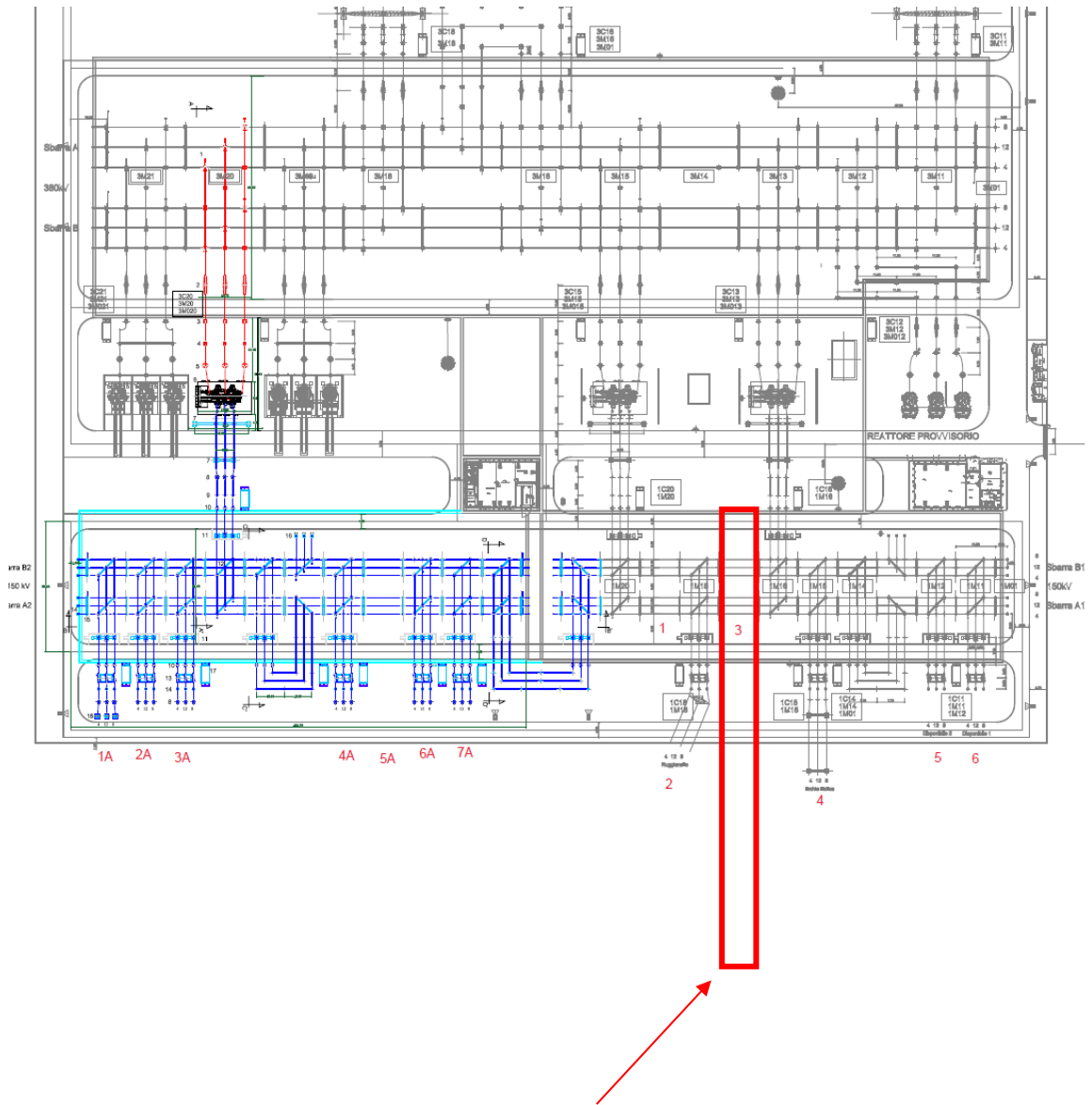
Vi informiamo fin d'ora che non possiamo garantirVi circa le possibili interferenze dei Vs. impianti di utenza con opere di altri utenti in aree esterne alla stazione non sotto il ns. controllo.

Vi specifichiamo inoltre che la corretta progettazione e realizzazione delle opere di utente rimangono nella Vs. esclusiva responsabilità.

Con i migliori saluti.

Enrico Maria Carlini

ERC
Az: SSD – PRI – CON
Cc: DTSAR – AT - RL



- 202000957 - AVETRANA ENERGIA S.R.L.
- 201800410 - AVETRANA ENERGIA S.R.L.
- 202000958 - AVETRANA ENERGIA S.R.L.
- 201800344 - MYSUN S.R.L.
- 201900157 - MYSUN S.R.L.
- 201900160 - MYSUN S.R.L.
- 201900544 - TRE TORRI ENERGIA S.R.L.
- 201901090 - TRE TORRI ENERGIA S.R.L.
- 202100122 - METKA EGN APULIA S.R.L.

[PEC](#)

Spettabile

Avetrana Energia S.r.l.

avetrana.energia@legalmail.it

Oggetto: Codice Pratica: 202000958 – Comuni di Salice Salentino, Veglie, Nardò (LE) ed Erchie (BR) – Relazione del Gestore di Rete.

Richiesta di connessione alla Rete di Trasmissione Nazionale (RTN) di un impianto di generazione da fonte rinnovabile (eolica) da 60 MW.

Ci riferiamo alla Vs. lettera del 15.02.2022 (ns. prot. TERNA/A20220012537) per comunicarVi quanto di seguito riportato.

Tenuto conto che:

- in 07.08.2020 la Società Avetrana Energia S.r.l. ha trasmesso a Terna la richiesta di connessione alla RTN per un impianto eolico da 60 MW da realizzare nei Comuni di Salice Salentino, Veglie, Nardò (LE) ed Erchie (BR);
- in data 24.11.2020, con lettera prot. TERNA/P20200075742 Terna ha trasmesso la Soluzione Tecnica Minima Generale (STMG) che prevede la connessione dell'impianto di generazione in antenna a 150 kV con il futuro ampliamento della Stazione Elettrica di Trasformazione (SE) della RTN a 380/150 kV di Erchie, accettata dalla società il 15.03.2021;
- in data 13.08.2021, con lettera prot. TERNA/A20210064655, e in data 17.08.2021, con lettera prot. TERNA/A20210065019, la Società Avetrana Energia S.r.l. ha trasmesso a Terna la documentazione progettuale relativa alle opere RTN ai fini dell'ottenimento del parere di rispondenza ai requisiti tecnici di cui al Codice di Rete;
- in data 20.01.2022, con lettera prot. TERNA/P20220004454, Terna ha comunicato la conformità della documentazione progettuale trasmessa e la rispondenza della stessa ai requisiti tecnici di connessione di cui al Codice di Rete.

Quanto sopra premesso, Vi rappresentiamo che le opere di rete previste per la connessione alla RTN del Vs. impianto consistono in un nuovo stallo a 150 kV presso l'esistente SE RTN a 380/150 kV di Erchie.

Con i migliori saluti.

Enrico Maria Carlini