



Comune di
CORIGLIANO-ROSSANO



Comune di
TERRANOVA DA SIBARI



Committente:



PLT RE s.r.l.
via Dismano 1280
47522 Cesena (FC)
P.IVA/C.F. 04483450401

Titolo del Progetto:

PARCO EOLICO "TERRANOVA"

Documento:

Progetto Definitivo

N° Documento:

W-TER-C-EG-EC-05

ID PROGETTO:	W-TER	DISCIPLINA:	C	AMBITO:	EG	FORMATO:	A4
--------------	--------------	-------------	----------	---------	-----------	----------	-----------

Elaborato:

Piano di gestione e manutenzione impianto

SCALA:

Nome file: **W-TER-C-EG-EC-05_Piano di gestione e manutenzione impianto**

Progettazione:



Ing. Saverio Pagliuso

Ing. Mario Francesco Perri

Ing. Giorgio Salatino

Ing. Claudio Coscarella

Rev:	Data Revisione	Descrizione Revisione	Redatto	Controllato	Approvato
00	MARZO 2023	PRIMA EMISSIONE	GEMSA	GEMSA	PLT RE

Sommario

Premessa	2
1 Parte Generale	2
2 Sistema di manutenzione dell'impianto	4
3 Manuale d'uso di tutti i componenti dell'impianto	13
4 Manuale di manutenzione dell'impianto	15
5 Programma di manutenzione	16

Premessa

L'impianto di produzione di energia eolica denominato "Terranova" è costituito da n.10 aerogeneratori, della potenza unitaria di 6,0 MW, da una rete di cavidotti interrati MT, da una sottostazione elettrica di trasformazione (*SET*), da una sottostazione elettrica di condivisione e da un tratto di cavidotto interrato AT.

L'energia elettrica prodotta da ciascun aerogeneratore in bassa tensione (*BT*) viene trasformata in media tensione (*MT*) tramite un trasformatore elevatore MT/BT, installato in navicella all'interno delle turbine stesse.

L'energia prodotta dalle turbine viene quindi trasportata alla sottostazione di consegna per l'allaccio alla rete elettrica Nazionale (RTN).

La presente relazione ha lo scopo di descrivere il piano manutentivo generalmente utilizzato su tutte le parti di impianto. Detto piano si articola nelle seguenti parti:

- Manutenzione turbine;
- Manutenzione elettrica apparecchiature BT, MT, AT;
- Manutenzione opere civili SET, strade, piazzole e strutture di fondazioni;
- Utilizzo di personale interno o di imprese appaltatrici selezionate e qualificate.

Il presente piano analizza quindi le diverse componenti dell'impianto e le conseguenti misure di manutenzione previste.

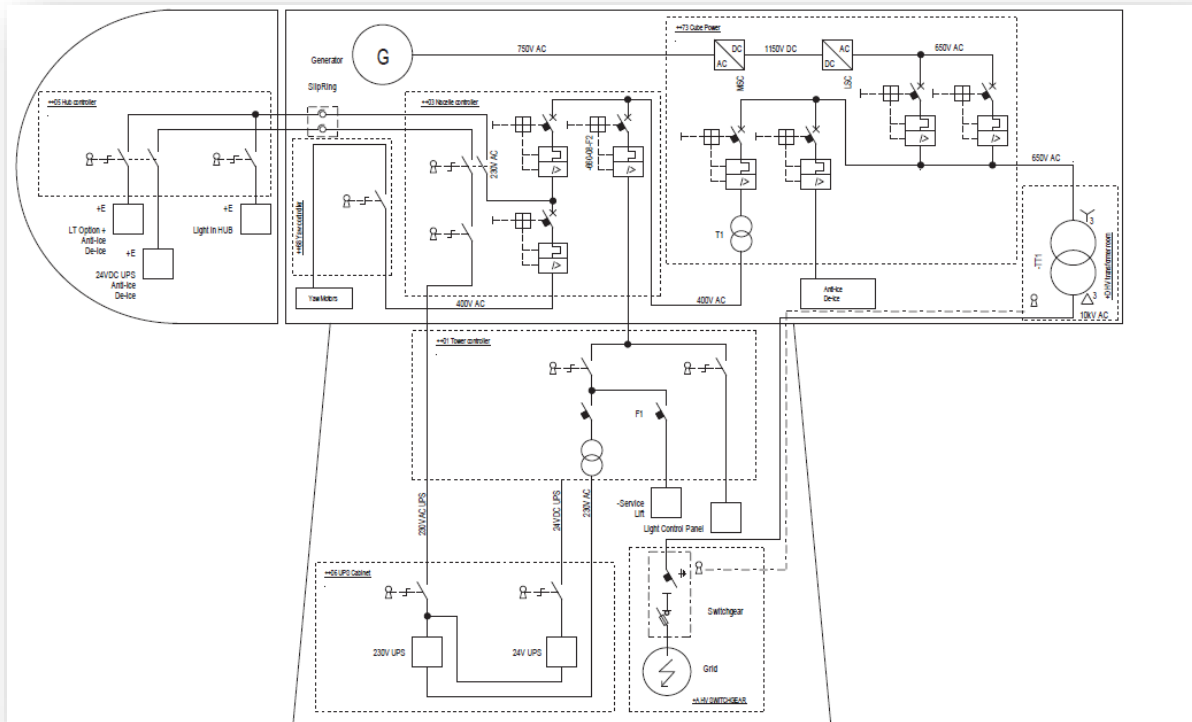
1 Parte Generale

Le componenti che costituiscono l'impianto eolico in progetto sono le seguenti:

- Aerogeneratori;
- Elettrodotti interrati AT ed MT;
- Sottostazione elettrica di trasformazione;
- Opere Civili.

Gli aerogeneratori prescelti sono rappresentati da turbine del tipo VESTAS di cui si riporta lo schema funzionale:

Parco Eolico "Terranova" – Progetto Definitivo
Piano di gestione e manutenzione impianto



Ogni aerogeneratore presenta i seguenti dati geometrici, meccanici ed elettrici:

Modello tipo VESTAS V 162	
Altezza max mozzo dal piano campagna (HUB) [m]	119
Lunghezza lame [m]	81
Diametro del rotore [m]	162
Altezza complessiva max dal piano campagna [m]	207
Velocità di cut-off [m/s]	25
Potenza nominale [MW]	6,0

Le opere architettoniche previste nel presente progetto sono essenzialmente riconducibili alla sottostazione elettrica che di seguito si descrivono.

- Piattaforma
- Fondazioni
- Basamento e deposito di olio del trasformatore MT/AT
- Drenaggio di acqua pluviale
- Canalizzazioni elettriche
- Acceso e viali interni
- Recinzione

- Edificio di Controllo SET composto dai seguenti vani:
- Magazzino ed officina,
- Sala Controllo e comando,
- Locale celle MT,
- Locale BT,
- Locale Gruppo Elettrogeno.

2 Sistema di manutenzione dell'impianto

Manutenzione turbine

Le attività di manutenzione delle turbine comprendono interventi di:

- Manutenzione ordinaria (programmate)
- Manutenzioni straordinarie (programmate e non programmate).

Le attività di manutenzione degli aerogeneratori vengono solitamente affidate al fornitore delle turbine nell'ambito di contratti di global service di esercizio e manutenzione. La durata di tali contratti varia da 5 a 12 anni e impegna il fornitore a svolgere tutte le attività di manutenzione ordinaria, straordinaria e risoluzione dei guasti. La garanzia sui componenti è estesa a tutta la durata dei contratti.

In tali contratti sono incluse le specifiche relative alle attività di manutenzione programmata, inoltre viene fornito, ad inizio di ogni anno, un programma annuale di manutenzione, aggiornato poi mensilmente.

Il fornitore inoltre garantisce un valore di disponibilità annua delle turbine; la disponibilità viene calcolata tramite i dati immagazzinati dal sistema di monitoraggio SCADA di turbina.

Per la remunerazione delle attività del fornitore si prevede, generalmente, un costo fisso annuo per turbina omnicomprensivo che può essere anche integrato da costi variabili legati alla produzione di impianto e ad eventuali bonus relativi alla disponibilità.

Il manutentore delle turbine svolge principalmente le seguenti attività:

- manutenzioni visive;
- manutenzione elettrica e meccanica;
- interventi su guasti;
- manutenzioni straordinarie;
- modifiche HW/SW;

- interventi specialistici.

Per l'esecuzione di tali attività il fornitore si dota di basi operative e magazzini nelle vicinanze degli impianti, di un numero di squadre e mezzi adeguati al numero di turbine e all'ubicazione degli impianti e di sistemi di invio allarmi tramite SMS che consentono la comunicazione immediata di guasti. Una organizzazione di questo tipo garantisce interventi tempestivi a favore di una maggiore disponibilità e produzione di impianto.

Ispezioni periodiche

- Generale esterno
- Sistema di trasmissione
- Pale
- Sistema di imbardata
- Sistema idraulico
- Sensori
- Generatore
- Linea di messa a terra
- Linea di protezione da fulminazione
- Sistemi di raffreddamento
- Quadri elettrici e convertitore
- Sistema di variazione del passo

Operazioni periodiche

- Serraggi
- Pulizia navicella
- Pulizia scambiatori di calore e collettori
- Manutenzione elevatore (se presente)
- Sostituzione olii
- Sostituzione filtri
- Lubrificazioni e ingrassaggi
- Sostituzione elementi di usura (ed es.: contatti striscianti)
- Registrazione giochi tra ingranaggi

- Sostituzione condotte circuiti idraulici
- Reintegri olii
- Allineamento treno di potenza
- Prove di isolamento
- Sostituzione batterie ausiliarie

Manutenzione elettrica apparecchiature BT, MT, AT

La manutenzione elettrica comprende interventi di:

- manutenzione preventiva e periodica;
- manutenzione predittiva;
- manutenzione correttiva per guasto o rottura (straordinaria).

La manutenzione preventiva deve essere eseguita secondo un preciso piano di intervento e serve a conservare e garantire la funzionalità dell'impianto, prevenendo eventuali disservizi.

La manutenzione preventiva deve essere pianificata in funzione di:

- sicurezza del personale che interviene;
- complessità delle lavorazioni da eseguire;
- condizioni di vento;
- tempi necessari per l'intervento;
- tipologia dell'impianto.

La manutenzione predittiva, tramite il controllo e l'analisi di parametri fisici, deve stabilire l'esigenza o meno di interventi di manutenzione sulle apparecchiature installate.

Essa richiede il monitoraggio periodico, attraverso sensori o misure, di variabili fisiche ed il loro confronto con valori di riferimento.

La manutenzione correttiva deve essere attuata per riparare guasti o danni alla componentistica; è relativa a interventi con rinnovo o sostituzione di parti di impianto che non ne modifichino in modo sostanziale le prestazioni, la destinazione d'uso, e riportino l'impianto in condizioni di esercizio ordinarie.

Manutenzione civile SSE, strade, piazzole, plinti

Le attività di manutenzione civile si articolano nella maniera seguente.

Manutenzione ordinaria:

- manutenzione/pulizia di cunette realizzate in terra mediante riprofilamento con escavatore e benna trapezoidale;
- pulizia di cunette realizzate in cls armato effettuata manualmente;
- pulizia di pozzetti di raccolta acque meteoriche effettuata manualmente;
- taglio erba nelle aree adiacenti alle piazzole ed alla sottostazione;
- manutenzione dei manufatti in cls quali cabine di macchina, ed edifici della sottostazione;
- inghiaamento con misto granulare di aree limitate all'interno di piazzole e lungo le relative strade di accesso ivi compresa la rullatura;

Manutenzione di manufatti:

- ripristino della superficie dei plinti degli aerogeneratori mediante eliminazione delle fessurazioni e finitura superficiale con malta antiritiro;
- ripristino di lesioni di cabine di macchina, impermeabilizzazioni dei tetti, riparazione di serramenti, tinteggiature;
 - Inghiaiamenti stradali, piazzole, asfalti:
 - Inghiaamento superficiale di piccole aree di strade.
 - Ripristino di tratti di strade e/o piazzali asfaltati o in cls.
 - Ripristini, consolidamenti strutturali ed esecuzione di piccole strutture in cls:
 - Interventi di stabilizzazione delle scarpate mediante realizzazione di gabbionate di sostegno, da eseguirsi al piede delle stesse;
 - Fornitura e posa in opera di reti elettrosaldate, ecc.;
- Realizzazione di opere di drenaggio, raccolta e scarico delle acque meteoriche sulle strade ed ai bordi delle piazzole dove sono installati gli aerogeneratori;
- realizzazione di cunette in terra per la raccolta di acque meteoriche;
 - realizzazione di cunette in cls armate con rete elettrosaldata;

- fornitura di tubazioni interrato, in pvc o in cls, per il convogliamento delle acque raccolte dalle cunette in corrispondenza di attraversamenti stradali;
- realizzazione di cunette in cls. per intercettazione delle acque dilavanti lungo le strade;
- realizzazione di tagli trasversali sulle piste di transito dei campi eolici realizzati in cls armato con rete elettrosaldata;
- Fornitura e posa in opera di pozzetti in cls;
- sostituzione coperchi carrabili dei pozzetti di terra nelle piazzole.

Interventi di recupero ambientale e di ripristino vegetativo:

- Interventi di ripristino e stabilizzazione superficiale dei terreni mediante inerbimento e/o impiego di specie legnose e piantagioni varie;
- Realizzazione di inerbimenti di scarpate mediante semina manuale, idrosemina o messa a dimora di piantagioni varie, con eventuale fornitura e posa in opera di geoiuta.

Controlli:

- Ispezioni visive plinti aerogeneratori.
- Carotaggi.
- Controlli non distruttivi (CND).
- Rilievi topografici.
- Indagini geognostiche (inclinometri, piezometri).

Altre attività:

- Attività di sgombero neve.
- Assistenza al traino di mezzi di sollevamento (gru, piattaforme).

In merito alle manutenzioni civili le società eseguiranno, con proprio personale, le attività di monitoraggio, la definizione dei piani di manutenzione, la programmazione degli interventi e la supervisione delle attività.

Gli interventi di manutenzione civile vengono affidati ad imprese appaltatrici, che svolgono le attività secondo le specifiche della committente.

La società proponente, una volta installato il parco eolico e attivata la produzione di energia elettrica, si doterà di risorse umane specializzate al fine di garantire tutte quelle opere manutentive che non richiedono competenze tecniche altamente specializzate, quali, ad esempio, verifiche e regolazioni in condizione di esercizio, pulizie, ecc.

Il tutto verrà organizzato e condotto in stretta collaborazione con la società fornitrice delle turbine eoliche e nel pieno rispetto della normativa vigente, anche per quanto concerne lo smaltimento dei rifiuti, come oli esausti, grassi, ecc.

In particolare, si prevede che:

- I potenziali impatti ambientali legati alle operazioni di manutenzione siano monitorati;
- Le operazioni di manutenzione devono prevedere tutte le misure preventive e protettive nei confronti dei tecnici incaricati.

La presente procedura prescrive inoltre le azioni da attuare in caso di rilevazione di un'emergenza ambientale e/o di sicurezza da parte del personale aziendale. Pertanto, in accordo con la norma UNI EN ISO 14050:2002 ed alla norma OHSAS 18001:2007 si considerano:

- Aspetto ambientale: qualsiasi elemento nelle attività, prodotti o servizi forniti da un'Organizzazione che può interagire con l'Ambiente.
- Impatto ambientale: qualsiasi modifica causata all'ambiente, sia in positivo che in negativo, interamente o parzialmente risultante da attività, prodotti o servizi di un'Organizzazione.
- Rischio: combinazione della probabilità dell'accadimento di un incidente o dell'esposizione a un pericolo e della magnitudo dell'infortunio o della malattia professionale che può risultare dall'evento o dall'esposizione.

Manutenzione delle turbine:

Aspetto rilevato	Azioni da attuare	Frequenza
Produzione di rifiuti speciali: <ul style="list-style-type: none">• oli minerali esausti;• assorbenti e stracci sporchi di grasso e olio;• imballaggi misti;• tubi neon esausti;	Raccogliere le varie tipologie di rifiuto in appositi contenitori, identificati con il relativo codice CER e l'eventuale pericolosità, nei punti di deposito temporaneo predeterminati nel Service Point e destinarli a recupero/smaltimento secondo le scadenze dalla legge; si faccia riferimento per l'attività anche l'Istruzione NIT_HS_WI_0040 (gestione rifiuti).	Secondo disposizioni di legge

*Parco Eolico "Terranova" – Progetto Definitivo
Piano di gestione e manutenzione impianto*

<ul style="list-style-type: none"> • apparecchiature elettriche e loro parti fuori uso. 	<p>Effettuare lo scarico e carico dei rifiuti secondo le linee di produzione UP1, UP2, UP3.</p>	
<p>Stoccaggio e impiego di sostanze pericolose: olio minerale per rabbocchi alle turbine; olio motore degli automezzi.</p>	<p>Dislocare i bidoni di olio minerale sopra l'apposita ghiotta di raccolta sul mezzo di trasporto (in movimento) per evitare che vi siano perdite sul suolo; fare riferimento alle seguenti istruzioni per tale attività:</p> <ul style="list-style-type: none"> • NX_QP_9100 – Handling Hazardous Substance; • NX_HS_WI_58 – Register; • NX_HS_WI_59 – Transport; • NX_HS_WI_60 – Storage; • NIT_HS_WI_0060_Gestione_Sostanz_Pericolose (integrazione per disposizioni legislative nazionali sulle sostanze chimiche pericolose). 	In continuo
	<p>Verificare che dagli automezzi in sosta non vi siano perdite di oli o carburanti che possano causare un incendio e/o la contaminazione delle acque di scarico.</p>	In continuo
<p>Rischio incendio</p>	<p>Applicare le prescrizioni specificate nel Documento di Valutazione dei Rischi e nel Piano d'Emergenza, in particolare in relazione a :</p> <ul style="list-style-type: none"> • mantenere sempre efficienti i dispositivi di estinzione; • evitare accumuli di materiale infiammabile nei pressi di circuiti elettrici in tensione. 	In continuo
<p>Emissione di rumore: automezzi in movimento</p>	<p>Gli automezzi in sosta devono mantenere i motori spenti per tutto il periodo della sosta nel parco</p>	In continuo

Manutenzione sottostazione elettrica di trasformazione:

Aspetto rilevato	Azioni da attuare	Frequenza
Stoccaggio e impiego di sostanze pericolose: olio minerale per rabbocchi alle turbine; olio motore degli automezzi.	Dislocare i bidoni di olio minerale sopra l'apposita ghiotta di raccolta sul mezzo di trasporto (in movimento) per evitare che vi siano perdite sul suolo; fare riferimento alle seguenti istruzioni per tale attività: <ul style="list-style-type: none"> • NX_QP_9100 – Handling Hazardous Substance; • NX_HS_WI_58 – Register; • NX_HS_WI_59 – Transport; • NX_HS_WI_60 – Storage; • NIT_HS_WI_0060_Gestione_Sostanz_Pericolose (integrazione per disposizioni legislative nazionali sulle sostanze chimiche pericolose). 	In continuo
Impiego di risorse idriche per i servizi igienici	Impiegare con parsimonia l'acqua dei servizi igienici, avendo cura di chiudere accuratamente i rubinetti dopo l'uso e di segnalare qualsiasi perdita e/o allagamento	In continuo
Scarichi in acque superficiali causati da servizi igienici	Impiegare correttamente gli scarichi idrici civili, avendo cura di non recapitarvi sostanze chimiche e corpi estranei che possano inquinare le acque di scarico	In continuo
Emissione di rumore: automezzi in movimento	Gli automezzi in sosta devono mantenere i motori spenti per tutto il periodo della sosta nel parco	In continuo
Rischio incendio	Applicare le prescrizioni specificate nel Documento di Valutazione dei Rischi e nel Piano d'Emergenza, in particolare in relazione a : <ul style="list-style-type: none"> • mantenere sempre efficienti i dispositivi di estinzione; • evitare accumuli di materiale infiammabile nei pressi di circuiti elettrici in tensione. 	In continuo

Preparazione alle emergenze ambientali:

Aspetto rilevato	Azioni da attuare	Frequenza
Impiego di risorse idriche per i servizi igienici	Impiegare con parsimonia l'acqua dei servizi igienici, avendo cura di chiudere accuratamente i rubinetti dopo l'uso e di segnalare qualsiasi perdita e/o allagamento	In continuo
Scarichi in acque superficiali causati da servizi igienici	Impiegare correttamente gli scarichi idrici civili, avendo cura di non recapitarvi sostanze chimiche e corpi estranei che possano inquinare le acque di scarico	In continuo

Parco Eolico "Terranova" – Progetto Definitivo
Piano di gestione e manutenzione impianto

	Evitare di posizionare nei pressi delle griglie di scolo delle acque meteoriche contenitori di oli minerali e di qualunque altra sostanza potenzialmente nociva e non ostruire dette griglie e scoli con rottami, rifiuti e quant'altro potrebbe ostruirle	In continuo
	Gestione vasca Imhoff e disoleatore da parte di terzo fornitore secondo disposizioni contrattuali. Formalmente la gestione è in carico a colui che detiene l'autorizzazione allo scarico di due sistemi	Annuale
	Bonifica pozzetti di raccolta olio dei trasformatori da parte di terzo fornitore	Annuale
Produzione di rifiuti speciali: • olio dei trasformatori esausti; • cavi elettrici; • apparecchiature e relative parti fuori uso; • neon esausti; • imballaggi misti; • imballaggi e materiali assorbenti sporchi d'olio.	Verificare che la ditta che ha in appalto la manutenzione della sottostazione effettui e raccolga le varie tipologie di rifiuto in appositi contenitori, identifichi con il relativo codice CER e l'eventuale pericolosità, nei punti di deposito temporaneo predeterminati nella sottostazione e li destini a recupero/smaltimento secondo le scadenze previste dalla legge	Secondo disposizioni di legge
Rischio incendio	Applicare le prescrizioni specificate nel Documento di Valutazione dei Rischi e nel Piano d'Emergenza, in particolare in relazione a : • mantenere sempre efficienti i dispositivi di estinzione; • evitare accumuli di materiale infiammabile nei pressi di circuiti elettrici in tensione.	In continuo
Stoccaggio e impiego di sostanze pericolose: olio minerale per rabbocchi ai trasformatori	Dislocare i bidoni di olio minerale sopra l'apposita ghiotta di raccolta situata nell'area manutenzione per evitare che vi siano perdite sul suolo	In continuo
	Verificare che dagli automezzi in sosta non vi siano perdite di oli o carburanti che possano causare un incendio e/o la contaminazione delle acque di scarico	In continuo
Emissione di rumore: automezzi in movimento	Gli automezzi in sosta devono mantenere i motori spenti per tutto il periodo della sosta nel parco	In continuo

3 Manuale d'uso di tutti i componenti dell'impianto

Si riassumono di seguito le principali apparecchiature per le quali è richiesta la manutenzione:

- apparecchiature in alta tensione (interruttori di tipo Compass e Pass-m0, sezionatori, scaricatori, TV, TA);
- trasformatori AT/MT isolati in olio e dotati di variatore sottocarico;
- trasformatori MT/BT isolati in olio dotati di commutatore manuale;
- trasformatori MT/BT isolati in resina;
- trasformatori BT/BT isolati in aria;
- quadri protetti di media tensione;
- apparecchiature di media tensione (interruttori, sezionatori, TA, TV);
- quadri di bassa tensione;
- apparecchiature di bassa tensione (interruttori, sezionatori, fusibili, TA.);
- cavi elettrici di media e bassa tensione;
- batterie di accumulatori;
- raddrizzatori e carica batterie;
- quadri di comando e controllo;
- quadri protezione;
- apparecchi di illuminazione normale;
- apparecchi di illuminazione di emergenza;
- quadro misure fiscali e commerciali.

Di seguito vengono riportati alcuni interventi di manutenzione predittiva che interessano le apparecchiature di SSE:

- Prova di isolamento, secondo le modalità stabilite dalle norme CEI, dei cavidotti a 30 e 20 kV di collegamento tra il quadro MT di SSE e il quadro MT di impianto.
- Misura della resistenze e della tensione delle singole batterie del quadro raddrizzatore.
- Rilievo con oscillografo dei tempi di apertura e chiusura degli interruttori MT.
- Misura della resistenza di contatto degli interruttori MT.
- Controllo perdite di gas SF6 con annusatore negli scomparti MT e sul compass.

- Misura della resistenza d'isolamento degli avvolgimenti del trasformatore MT/BT.
- Prelievo olio per analisi gascromatografica completa e misura della rigidità dielettrica come da normativa CEI per il trasformatore AT/MT.
- Misura di resistenza dei contatti principali dei sezionatori AT di sbarra e di interfaccia.
- Misura delle correnti residue sugli scaricatori AT.
- Misura della resistenza con microhmetro del compass come descritto sul manuale di uso e manutenzione dell'apparecchiatura.
- Rilievo con oscillografo dei tempi di CH-OP-OC-OCO-CO dell'interruttore del compass.

Relativamente agli interventi di manutenzione correttiva si riportano, a titolo di esempio, alcune possibili attività:

- Sostituzione trasformatore MT/BT in resina
- Sostituzione trasformatore MT/BT in olio.
- Sostituzione degli scaricatori di sovratensione AT, passanti AT e isolatori di sostegno
- Sostituzione scomparti MT e BT.
- Sostituzione terminali e giunti su cavi MT e BT.
- Sostituzione interruttori e sezionatori MT e BT.
- Sostituzione trasformatori di misura di tensione AT e MT.
- Sostituzione trasformatori di misura di corrente MT.
- Sostituzione apparecchiature ausiliaria e verifica protezioni dei quadri MT e BT.

I guasti che interessano principalmente una turbina sono i seguenti:

- Guasti ordinari (ad es.: sensori, schede elettroniche, IGBT, moduli di comunicazione).
- Reset allarmi (in sito / da remoto).
- Warning (intervento posponibile e programmabile).
- Guasti a componenti principali (generatori, moltiplicatori e pale).

4 Manuale di manutenzione dell'impianto

Relativamente alle manutenzioni elettriche il Committente eseguirà, con proprio personale, le attività di monitoraggio ed esercizio sistema elettrico, la definizione dei piani di manutenzione, la programmazione degli interventi, l'approvvigionamento dei materiali e dei ricambi, la supervisione delle attività e gli interventi su guasto. Le manutenzioni visive vengono svolte sempre da personale interno.

Gli interventi annuali di manutenzione elettrica vengono affidate ad imprese appaltatrici, che svolgono le attività secondo le specifiche della committente.

Ad imprese specializzate e qualificate vengono inoltre affidate attività specialistiche quali:

- analisi olii;
- taratura protezioni;
- verifica gruppi di misura;
- ricerca guasti cavidotti;
- interventi specifici su apparecchiature AT e trasformatori;
- modifiche impiantistiche;
- manutenzioni straordinarie.

Per una opportuna gestione degli interventi su guasto vanno considerati i seguenti aspetti:

- Tempestività nel rilevamento degli allarmi / warning.
- Reattività nell'intervento in sito.
- Ricerca del guasto e sua analisi.
- Disponibilità di ricambi.
- Logistica delle basi operative e dei magazzini.
- Eventuale impiego di mezzi di sollevamento (gru, piattaforme aeree).
- Analisi dei dati SCADA e dei dati della rete elettrica.
- Reportistica.
- Individuazione di eventuali azioni preventive su turbine dello stesso tipo.

Per una corretta ed efficace gestione di tali contratti il Committente eseguirà le attività di monitoraggio turbine, analisi guasti/anomalie, supervisione delle attività svolte dal fornitore.

Il monitoraggio aerogeneratori viene svolto tutti i giorni ad intervalli regolari; nei giorni festivi il personale reperibile, dotato di pc portatili e software di monitoraggio, svolge tale attività almeno due volte al giorno.

La supervisione avviene tramite personale esclusivamente dedicato alla gestione di tali contratti, con il supporto del personale tecnico presente in sito che assicura la presenza in impianto verificando il corretto svolgimento degli interventi, in accordo alle specifiche tecniche e ai requisiti di sicurezza.

5 Programma di manutenzione

Le manutenzioni ordinarie comprendono attività di ispezione visiva, interventi sulla componentistica meccanica ed elettrica.

La manutenzione straordinaria riguarda invece i componenti principali di turbina (generatori, moltiplicatori, pale..), i sottosistemi meccanici ed oleodinamici, l'elettronica di potenza, eventuali retrofitting. Si possono inoltre eseguire interventi di manutenzione migliorativa/incrementativa che, anche se non strettamente necessari per il funzionamento della turbina, permettono di ottenere benefici in termini di performance di macchina. Ovviamente la decisione di effettuare tali interventi deve essere presa a valle di opportune valutazioni costi/benefici.

Le azioni di manutenzione incrementativa possono riguardare:

- Upgrade software a seguito di:
 - analisi delle power curves;
 - analisi dei transitori di rete.
- Sostituzione di alcuni componenti con altri dalle performance migliori:
 - anemometri idonei a condizioni climatiche estreme;
 - allestimenti opzionali in prossimità del mare;
- Sistemi di raffreddamento per climi caldi

Vi sono degli aspetti principali da considerare per conseguire una opportuna programmazione e gestione della manutenzione ordinaria delle turbine:

- Programmazione a breve termine in base alle condizioni di ventosità.
- Flessibilità operativa nella programmazione (ad es. : vincoli di ventosità; concomitanza di fermate generali).

- Verifica del rispetto dei programmi contrattuali.
- Verifica del rispetto delle specifiche tecniche di manutenzione.
- Aggiornamento delle specifiche di manutenzione.
- Reportistica a seguito di ciascun ciclo manutentivo.
- Supervisione da parte del produttore delle attività di manutenzione.
- Monitoraggio dei componenti principali degli aerogeneratori.
- Verifica dai dati SCADA dei tempi di manutenzione H_{MTZ}/WTG_{year} .