

# GSA GREEN S.r.l.

## PROGETTO DEFINITIVO PER LA REALIZZAZIONE DI UN IMPIANTO EOLICO IN AGRO DI SALICE SALENTINO E GUAGNANO (LE) IN LOCALITA' PANZANO E OPERE DI CONNESSIONE ANCHE IN AGRO DI SAN PANCRAZIO SALENTINO ED ERCHIE (BR)



Via Degli Arredatori, 8  
70026 Modugno (BA) - Italy  
www.bfpgroup.net - info@bfpgroup.net  
tel. (+39) 0805046361 - fax (+39) 0805619384

Azienda con Sistema di Gestione Certificato  
UNI EN ISO 9001:2015  
UNI EN ISO 14001:2015  
UNI ISO 45001:2018

### Tecnico

ing. Danilo POMPONIO

### Collaborazioni

ing. Milena MIGLIONICO  
ing. Giulia CARELLA  
ing. Valentina SAMMARTINO  
ing. Alessia NASCENTE  
ing. Tommaso MANCINI  
ing. Martino LAPENNA  
ing. Mariano MARSEGLIA  
ing. Giuseppe Federico ZINGARELLI  
ing. Dionisio STAFFIERI

### Responsabile Commessa

ing. Danilo POMPONIO

ELABORATO		TITOLO	COMMESSA	TIPOLOGIA	
<b>C16</b>		<b>PRIME INDICAZIONI E DISPOSIZIONI PER LA STESURA DEI PIANI DI SICUREZZA E STIMA DEI COSTI</b>	<b>23002</b>	<b>D</b>	
			CODICE ELABORATO		
			<b>DC23002D-C16</b>		
REVISIONE		Tutte le informazioni tecniche contenute nel presente documento sono di proprietà esclusiva della Studio Tecnico BFP S.r.l e non possono essere riprodotte, divulgate o comunque utilizzate senza la sua preventiva autorizzazione scritta. All technical information contained in this document is the exclusive property of Studio Tecnico BFP S.r.l. and may neither be used nor disclosed without its prior written consent. (art. 2575 c.c.)	SOSTITUISCE	SOSTITUITO DA	
<b>00</b>			-	-	
			NOME FILE	PAGINE	
			<b>DC23002D-C16.doc</b>	<b>63 + copertina</b>	
REV	DATA	MODIFICA	Elaborato	Controllato	Approvato
00	15/03/23	Emissione	Zingarelli	Miglionico	Pomponio
01					
02					
03					
04					
05					
06					

## INDICE

1. PREMESSA .....	2
2. UBICAZIONE DELL'OPERA .....	2
3. DESCRIZIONE DEL TIPO DI OPERA .....	5
4. TIPOLOGIA DI LAVORI E FASI DI LAVORAZIONE .....	5
5. CARATTERISTICHE AREA DEL CANTIERE .....	6
6. FATTORI ESTERNI CHE COMPORTANO RISCHI PER IL CANTIERE.....	8
7. RISCHI CHE LE LAVORAZIONI DI CANTIERE COMPORTANO PER L'AREA CIRCOSTANTE .....	9
8. ORGANIZZAZIONE GENERALE DEL CANTIERE.....	9
9. SMOBILIZZO CANTIERE.....	51
10. ORGANIZZAZIONE SERVIZIO DI PRONTO SOCCORSO, ANTINCENDIO ED EVACUAZIONE DEI LAVORATORI.....	52
11. CONCLUSIONI GENERALI.....	59
12. STIMA COSTI DELLA SICUREZZA.....	60

## **1. PREMESSA**

Il presente piano preliminare di sicurezza e coordinamento (PSC) è redatto ai sensi dell'allegato XV del D.Lgs. n. 81/08 come modificato dal D. Lgs. n.106/09 e s.m.i. i. per la realizzazione di un impianto per la produzione di energia elettrica da fonte rinnovabile eolica proposto dalla società GSA GREEN S.r.l.

La proposta progettuale è finalizzata alla realizzazione di un impianto per la produzione di energia elettrica da fonte rinnovabile eolica, costituito da 5 aerogeneratori, aventi rotore pari a 170 m e altezza al tip di 220 m, ciascuno di potenza nominale pari a 6,2 MW, per una potenza complessiva di 31 MW, da realizzarsi nei comuni di Salice Salentino (LE) e Guagnano (LE), in cui insistono gli aerogeneratori e parte delle opere di connessione; la restante parte attraversa anche i territori di San Pancrazio Salentino (BR), Avetrana (BR) e Erchie (BR), per il collegamento al futuro ampliamento della Stazione Elettrica (SE) di Trasformazione della RTN 380/150 kV di "Erchie".

Il PSC sarà aggiornato in fase di progettazione esecutiva.

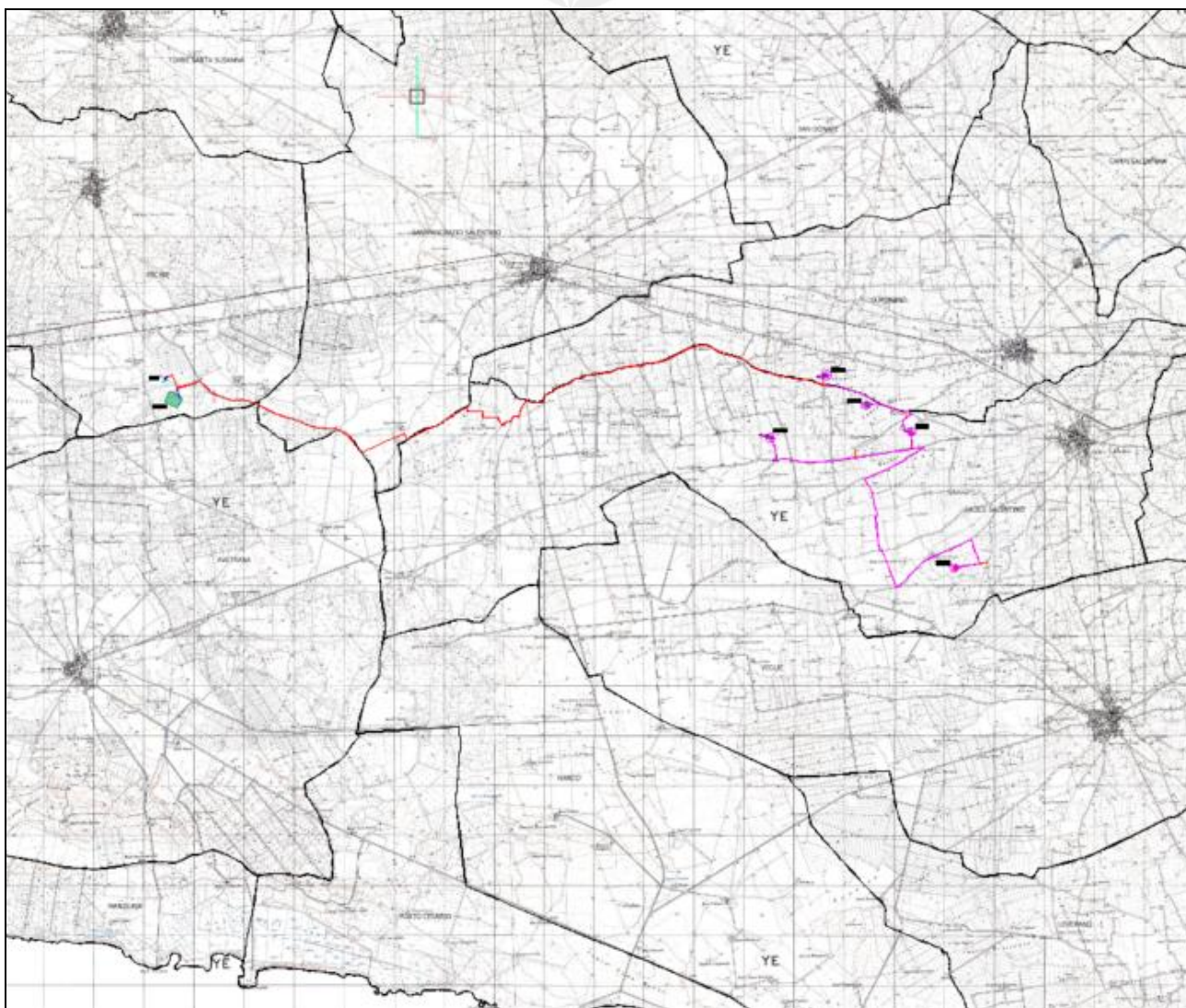
## **2. UBICAZIONE DELL'OPERA**

Il parco eolico di progetto sarà ubicato nell'area ad ovest dell'abitato dei Comuni di Salice Salentino (LE) e di Guagnano (LE). I terreni sui quali si installerà il parco eolico, interessa una superficie di circa 310 ettari, anche se la quantità di suolo effettivamente occupato è significativamente inferiore e limitato alle aree di piazzole dove verranno installati gli aerogeneratori, come visibile sugli elaborati planimetrici allegati al progetto.

L'area di progetto, intesa come quella occupata dai 5 aerogeneratori di progetto con annesso piazzole e cavidotti interni interessa i territori comunali di Guagnano (LE), e Salice Salentino (LE); mentre il cavidotto esterno attraversano anche i territori di San Pancrazio Salentino (BR), Salice Salentino (LE), Avetrana (TA) e Erchie (BR), in quest'ultimo ricade anche la sottostazione elettrica.

Dal punto di vista cartografico, le opere di progetto ricadono nelle seguenti tavolette:

- Foglio I.G.M. scala 1:25.000 – Tavolette n° 203 II-SE "Guagnano"
- CTR scala 1:5.000 – Tavolette nn. 511031, 511044, 511043, 495152, 495153, 511021, 511024, 495153.



**Figura 1: Ubicazione dell'area di impianto specifica degli aerogeneratori su IGM**

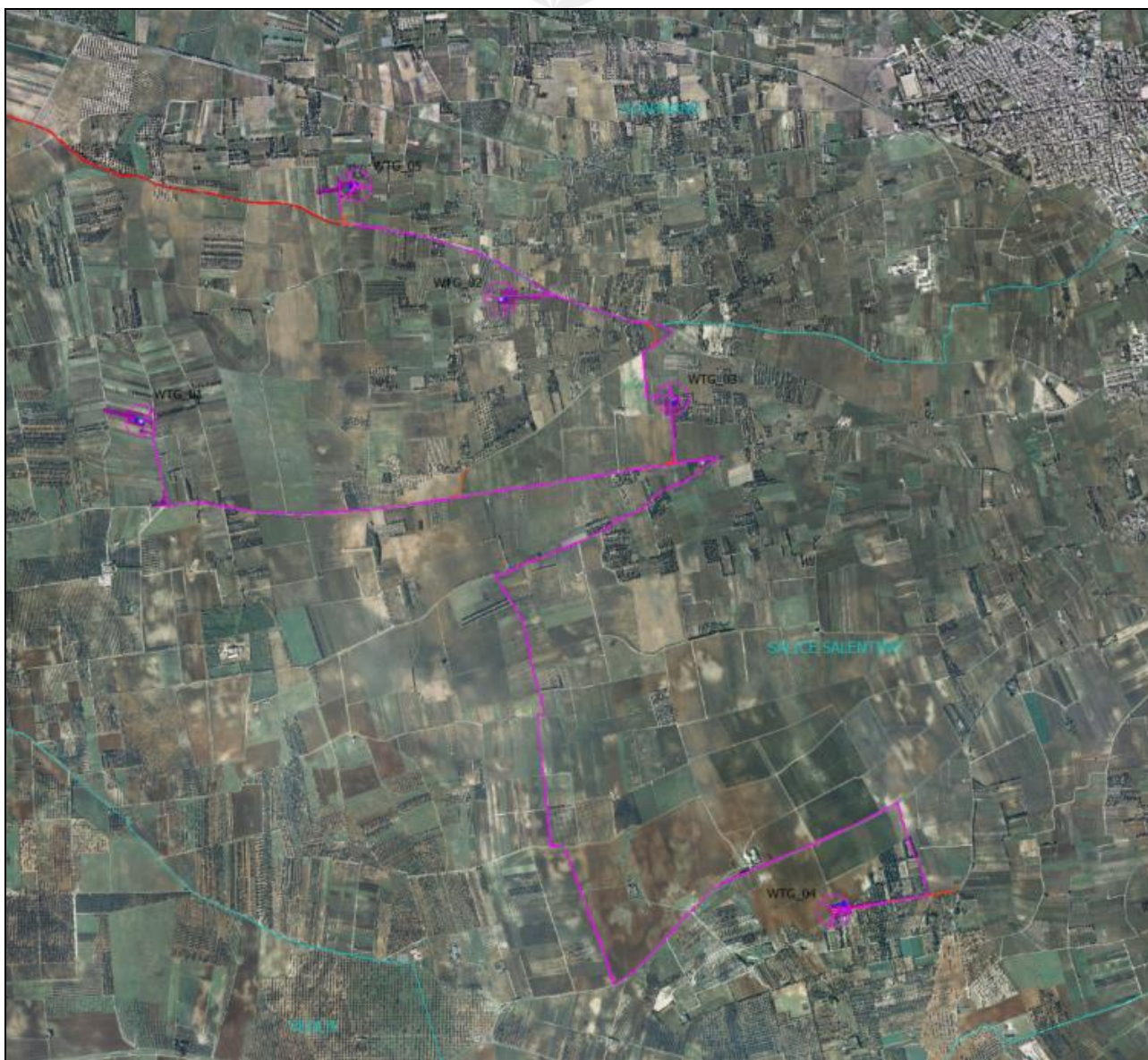
L'area occupata dai 5 aerogeneratori di progetto, con annessi piazzole, interesserà il foglio di mappa n. 29 del Comune di Guagnano e i fogli di mappa nn. 15, 16, 17, 18, 27, 38, 44, 45, 46, 48 e 49 del comune di Salice Salentino.

I cavidotti di interconnessione e la sottostazione interesseranno:

- i fogli di mappa nn. 13, 14, 15, 16, 17, e 28 del comune di Guagnano;
- i fogli di mappa nn. 1, 2, 3, 4, 5, 6, 10, e 12 del comune di Salice Salentino;
- i fogli di mappa nn. 44, 45, 46, 48, 49 del comune di San Pancrazio Salentino;
- il foglio di mappa n. 20 del comune di Avetrana;
- i fogli di mappa nn. 37, 38, 39 del comune di Erchie.

La sottostazione elettrica ricade nel foglio 37 del comune di Erchie.





**Figura 2: Ubicazione dell'area di impianto su ortofoto**

Di seguito, si riporta la tabella riepilogativa in cui sono indicate per ciascun aerogeneratore le relative coordinate (WGS84 – UTM zone 33N) e le particelle catastali, con riferimento al catasto dei terreni dei Comuni di Guagnano (LE) e Salice Salentino (LE).

WTG	COORDINATE GEOGRAFICHE WGS84		COORDINATE PLANIMETRICHE UTM33 WGS 84		DATI CATASTALI		
	LATITUDINE	LONGITUDINE	NORD (Y)	EST (X)	Comune	Foglio n.	p.lla n.
1	40°23'14.89"	17°53'29.88"	4474779.00	745445.00	Salice Salentino	15	4
2	40°23'33.94"	17°54'51.82"	4475429.90	747358.00	Salice Salentino	17	274
3	40°23'15.81"	17°55'29.80"	4474900.50	748272.00	Salice Salentino	18	47
4	40°21'46.57"	17°56'02.26"	4472174.00	749129.00	Salice Salentino	45	175
5	40°23'54.20"	17°54'19.83"	4476029.80	746583.00	Guagnano	29	148



### 3. DESCRIZIONE DEL TIPO DI OPERA

L'intervento progettuale prevede l'installazione di n. 5 aerogeneratori della potenza nominale di 6,2 MW per una potenza complessiva di 31,0 MW.

L'impianto eolico per la produzione di energia elettrica avrà le seguenti caratteristiche generali:

- n° 5 aerogeneratori della potenza di 6,2 MW ciascuno, avente un diametro del rotore di 170 metri ed un'altezza al mozzo pari a 135 metri, comprensivi al loro interno di trasformazione BT/MT;
- Strade di accesso agli impianti e n. 5 piazzole di montaggio degli aerogeneratori;
- Rete elettrica interrata a 30 kV per l'interconnessione tra gli aerogeneratori, la sottostazione elettrica e la stazione elettrica denominate "ERCHIE" ;
- Sottostazione elettrica;
- Rete telematica di monitoraggio in fibra ottica per il controllo dell'impianto eolico mediante trasmissione dati via modem o satellitare.

Per la realizzazione dell'impianto sono previste, dunque, le seguenti opere ed infrastrutture:

**Opere civili:** realizzazione delle opere di fondazione degli aerogeneratori, delle piazzole di montaggio e di stoccaggio, realizzazione della viabilità di servizio e degli adeguamenti viari; realizzazione delle aree di cantiere e della strada; esecuzione dei ripristini ambientali a fine cantiere.

**Opere impiantistiche:** installazione degli aerogeneratori con relative apparecchiature di elevazione/trasformazione dell'energia prodotta; esecuzione dei collegamenti elettrici tra gli aerogeneratori e tra questi e la stazione elettrica di trasformazione, mediante la posa di cavi elettrici, la realizzazione delle giunzioni elettriche interrate e delle terminazioni nei quadri elettrici in media tensione.

### 4. TIPOLOGIA DI LAVORI E FASI DI LAVORAZIONE

Il programma di realizzazione dei lavori sarà costituito da 4 fasi principali che si svilupperanno nella sequenza di seguito descritta.

*I Fase:*

- a) puntuale definizione delle progettazioni esecutive delle strutture e degli impianti;
- b) acquisizione dei pareri tecnici degli enti interessati;
- c) definizione della proprietà;
- d) preparazione del cantiere ed esecuzione delle recinzioni necessarie.

*II Fase:*

- a) picchettamento delle piazzole su cui sorgeranno le torri

- b) tracciamento della viabilità di servizio e delle aree da cantierizzare;
- c) esecuzione dei cavidotti interni alle aree di cantiere;
- d) esecuzione della viabilità;

*III Fase:*

- a) esecuzione degli scavi e dei riporti;
- b) realizzazione delle opere di fondazione;
- c) realizzazione dei cavidotti;
- d) installazione degli aerogeneratori;
- e) realizzazioni e montaggio dei quadri elettrici di progetto;
- f) collegamenti elettrici;

*IV Fase:*

- a) allacciamento delle linee;
- b) completamento definitivo dell'impianto ed avviamento dello stesso;
- c) collaudo delle opere realizzate;
- d) smobilizzo di ogni attività di cantiere.

Per tali operazioni valgono tutte le considerazioni e prescrizioni analizzate nelle altre fasi lavorative. [D.Lgs. 81/2008, Allegato XV, punto 2.1.2, lett. a), punto 3]

## **5. CARATTERISTICHE AREA DEL CANTIERE**

I principali centri di lavoro sono costituiti dalle piazzole, dalle opere di fondazione degli aerogeneratori.

A tali punti si associa la maggior parte delle lavorazioni con relativi scavi annessi, inerenti anche alla realizzazione della viabilità per il raggiungimento delle aree stesse. Altri centri di lavoro sono costituiti dagli adeguamenti della strada di accesso al campo e dal cavidotto di collegamento tra aerogeneratori e stazione elettrica (cavidotti interrati).

Come descritto precedentemente, il cantiere risulta distribuito sul territorio relativamente ampio ed interessa anche la viabilità esistente, non è possibile, quindi, la delimitazione complessiva di tutta l'area interessata dai lavori, pertanto si provvederà alla recinzione delle aree strettamente interessate dai lavori, prevedendo una differente tipologia di recinzione per ogni operazione.

In particolare, andranno previste recinzioni per:

- area di presidio e coordinamento e stoccaggio materiale;
- piazzole e aree di scavo dei plinti di fondazioni;
- porzioni di scavo del cavidotto su viabilità;
- adeguamento viabilità esistente.

L'area di presidio è la sede delle attività logistiche di gestione e pianificazione dell'andamento dei lavori per la ditta delle opere civili ed elettriche e per la ditta che si occupa del montaggio degli aerogeneratori, nonché sede di servizi igienici come previsti dalla normativa vigente, dei presidi di primo soccorso, di locali per il riparo e il riposo degli operai ed area di conferimento e stoccaggio rifiuti.

L'area di presidio dell'impianto sarà utilizzata sia dalle imprese che realizzeranno le opere civili ed elettriche, e sia dalla ditta che si occuperà del montaggio degli aerogeneratori. L'area di presidio sarà opportunamente delimitata lungo tutto il perimetro esterno con recinzione di tipo metallico e non sarà resa accessibile a personale esterno. Al suo interno, è prevista un'ulteriore delimitazione tra l'area da dedicare all'impresa di montaggio degli aerogeneratori e l'area dedicata alla ditta che si occuperà della realizzazione delle opere civili ed elettriche.

Per il montaggio degli aerogeneratori si prevede l'organizzazione degli spazi per singola piazzola, individuando opportune aree di montaggio nelle quali troveranno allocazione le gru per il montaggio della torre e dell'aerogeneratore, gli elementi che dovranno esser montati e le attrezzature di lavoro necessarie. In tali aree opportunamente segnalate e recintate, opereranno prima le imprese civili ed elettriche (fino alla realizzazione delle opere di fondazione) e successivamente il personale che si occuperà del montaggio degli aerogeneratori. Le piazzole saranno delimitate mediante reti elettrosaldate in acciaio zincato di altezza non inferiore a m 1,80 con apposta rete forata in plastica di color arancio ad alta visibilità e cartellonistica di pericolo e di accesso vietato ai non addetti fissate su paletti infissi nel terreno, per evitare l'accesso al personale esterno. Inoltre, per preservare gli addetti alle lavorazioni, andranno previste delle recinzioni leggere in corrispondenza dei fronti di scavo dei plinti e delle piazzole ad altezza maggiore che rispettino comunque le caratteristiche precedentemente esposte.

I lavori di realizzazione del cavidotto consistenti essenzialmente nello scavo di profondità 1,10 - 1,50 m, posa di cavidotto e rinterro, andranno eseguiti facendo in modo che al termine della giornata lavorativa non restino fronti di scavo aperti. Ove per eventuali evenienze ciò non fosse possibile, i fronti di scavo andranno opportunamente protetti e segnalati con recinzione in rete elettrosaldata ed apposta rete forata in plastica di color arancio ad alta visibilità e cartellonistica di pericolo, inoltre quando le suddette lavorazioni avverranno in prossimità della viabilità stradale, oltre a quanto sopra prescritto dovranno essere installati cartelli indicanti i lavori in corso e tutta la cartellonistica segnaletica di avvicinamento oltre a provvedere alla presenza di due movieri su entrambi i sensi di marcia che segnalino con appositi dispositivi il pericolo e regolamentino qualora ce ne fosse bisogno il traffico veicolare.



Le aree interessate dagli interventi di adeguamento della viabilità esistente andranno opportunamente delimitate, per tutta la durata necessaria all'esecuzione dell'intervento stesso, prevedendo delle recinzioni in prossimità dei fronti di scavo superiori a 2m.

Da quanto descritto, per realizzare il campo eolico, si prevedono scavi con fronti differenti. Strade, piazzole, plinti nonché gli interventi di adeguamento della strada di accesso al campo, richiedono scavi che raggiungono altezze anche superiori a 2 m ma solo localmente e in corrispondenza di singolari condizioni oro-morfologiche. Nel caso del cavidotto gli scavi si attestano a massimo 1,5 m. I fronti di scavo andranno adeguati sempre alla capacità di tenuta derivanti dalle caratteristiche fisiche e meccaniche dei terreni interessati. Saranno di volta in volta definiti i metodi di protezione in coordinamento con la DDLL.

La realizzazione dei lavori richiede l'apertura di nuovi accessi per raggiungere la posizione degli aerogeneratori, interventi di adeguamento della strada di accesso al campo.

La viabilità coinvolta dai lavori è interessata da un flusso veicolare limitato, per cui la possibilità di interferenze con il traffico locale è modesta. Tuttavia, si adotteranno tutti gli accorgimenti necessari per evitare danni a mezzi e persone. Poiché non sarà possibile chiudere al traffico la viabilità esistente in quanto necessaria per il transito della circolazione locale, si prevede l'apposizione di opportuna segnaletica al fine di evitare il rischio di collisione, urti e relativi danni a cose e persone.

In particolare, verranno segnalati con opportuna cartellonistica gli accessi alle aree di lavorazione del campo eolico. Ove necessario verrà apposto moviere.

Gli interventi di adeguamento della strada di accesso al campo eolico verranno segnalati con moviere ed opportuna segnaletica in corrispondenza di ogni cantiere.

Andrà, inoltre, segnalata la presenza di cantieri mobili per la realizzazione del cavidotto lungo la viabilità esistente mediante cartellonistica e moviere.

In sintesi, gli scavi stessi per la realizzazione dell'opera, la presenza di linee elettriche aeree, la presenza di alvei e torrenti lungo il tracciato del cavidotto esterno, la presenza di cavidotto interrati, nonché il passaggio dei mezzi per le lavorazioni e trasporto aerogeneratori su strade provinciali e comunali costituiscono i principali elementi di criticità del cantiere. Tali aspetti trovano una trattazione specifica nelle schede a seguire.

## **6. FATTORI ESTERNI CHE COMPORTANO RISCHI PER IL CANTIERE**

L'analisi delle condizioni ambientali in cui si collocherà il cantiere è uno dei passaggi fondamentali per giungere alla progettazione del cantiere stesso. È possibile, infatti, individuare

rischi che non derivano dalle attività che si svolgeranno all'interno del cantiere ma che, per così dire, sono "trasferiti" ai lavoratori ivi presenti.

In particolare, i principali fattori esterni che possono comportare rischi per il cantiere in esame sono:

- Traffico veicolare.

La realizzazione dei lavori richiede l'apertura di nuovi accessi per raggiungere la posizione degli aerogeneratori, interventi di adeguamento della strada di accesso al campo, la posa del cavidotto su viabilità esistente. La viabilità interessata dai lavori presenta un flusso veicolare moderato. In ogni caso, per evitare le interferenze con il traffico, dovrà essere evitata l'occupazione dell'intera carreggiata ove possibile, e dovrà essere predisposta in tutti i casi opportuna segnaletica stradale che indichi la presenza di mezzi e personale in lavorazione.

- Attività agro-silvo-pastorali.

Le aree ove è prevista la realizzazione delle piazzole di montaggio sono interessate da attività agricole e pascolo. Durante l'esecuzione dei lavori è possibile il rischio di urto tra mezzi impegnati nelle attività agro-silvo-pastorali e mezzi di cantiere. Per cui sarà necessaria la segnalazione delle attività di cantiere con cartellonistica o presenza di personale.

## **7. RISCHI CHE LE LAVORAZIONI DI CANTIERE COMPORTANO PER L'AREA CIRCOSTANTE**

I rischi che l'esecuzione dei lavori determino sulle componenti esterne sono di seguito elencati.

- Traffico veicolare.

Gli elementi di interferenza verso l'area circostante sono prevalentemente riconducibili alle attività di ingresso e uscita dei mezzi di cantiere, nonché alle attività di movimentazione materiali, carico-scarico, tramite il mezzo di sollevamento. Per ridurre tali interferenze e i rischi ad esse associate verrà prevista l'apposizione di opportuna cartellonistica.

- Innalzamento polveri. L'esecuzione dei lavori comporta l'innalzamento di polveri. Andranno predisposti sistemi per evitare la formazione e l'innalzamento di polveri come l'inumidimento delle piste di cantiere per mezzo di camion cisterna con ugelli e l'utilizzo di automezzi telonati per il trasporto di inerti ed altro materiale che potrebbe produrre polvere.

## **8. ORGANIZZAZIONE GENERALE DEL CANTIERE**

In questo raggruppamento andranno considerate le situazioni di pericolosità, e le necessarie misure preventive, relative all'organizzazione del cantiere.

Secondo quanto richiesto dall'Allegato XV, punto 2.2.2 del D.Lgs. 81/2008 tale valutazione dovrà riguardare, in relazione alla tipologia del cantiere, l'analisi di almeno i seguenti aspetti:

- a) modalità da seguire per la recinzione del cantiere, gli accessi e le segnalazioni;
- b) servizi igienico-assistenziali;
- c) viabilità principale di cantiere;
- d) gli impianti di alimentazione e reti principali di elettricità, acqua, gas ed energia di qualsiasi tipo;
- e) gli impianti di terra e di protezione contro le scariche atmosferiche;
- f) le disposizioni per dare attuazione a quanto previsto dall'art. 102 del D.Lgs. 81/2008 (Consultazione del RLS);
- g) le disposizioni per dare attuazione a quanto previsto dall'art. 92, comma 1, lettera c) (Cooperazione e coordinamento delle attività);
- h) le eventuali modalità di accesso dei mezzi di fornitura dei materiali;
- i) la dislocazione degli impianti di cantiere;
- l) la dislocazione delle zone di carico e scarico;
- m) le zone di deposito attrezzature e di stoccaggio materiali e dei rifiuti;
- n) le eventuali zone di deposito dei materiali con pericolo d'incendio o di esplosione.

Il cantiere sarà dotato di una area logistica di base dove saranno collocati i baraccamenti i servizi igienico assistenziali e gli uffici. Sempre in tale area saranno stoccati materiali e attrezzature che saranno utilizzati in cantiere durante l'avanzamento dei lavori.

La posizione della area di presidio sarà verificata previa sopralluogo in cantiere. Essa dovrà essere delimitata e segnalata e l'accesso dovrà essere possibile solo al personale autorizzato. In questa area sarà poi posto in opera un impianto elettrico, un impianto idrico-fognario, un impianto di messa a terra. I container dovranno essere sopraelevati dal suolo di almeno 15 cm e posti su materiale stabilizzato. L'area di stoccaggio materiale sarà anch'essa compattata e sarà posto in opera materiale inerte. In caso di pericolo i posti di lavoro devono poter essere evacuati rapidamente e in condizioni di massima sicurezza da parte dei lavoratori. Tenuto conto del numero di persone, delle dimensioni del cantiere, del tipo di attività l'area di accesso al sito si considera luogo sicuro ove le maestranze dovranno dirigersi.

**La Lavorazione è suddivisa nelle seguenti Fasi e Sottofasi:**

Realizzazione della recinzione e degli accessi al cantiere

Scavo di pulizia generale dell'area del cantiere

Realizzazione della viabilità del cantiere

Formazione di rilevato dell'area di cantiere

Realizzazione di impianto elettrico del cantiere

Realizzazione di impianto di messa a terra del cantiere

Realizzazione di impianto idrico dei servizi igienico-assistenziali e sanitari del cantiere

### **Realizzazione della recinzione e degli accessi al cantiere (fase)**

Realizzazione della recinzione e degli accessi al cantiere.

#### **Segnaletica specifica della Lavorazione:**

- 1) segnale: Alto rischio;
- 2) segnale: Carichi sospesi;
- 3) segnale: Uscita autoveicoli;

#### **Macchine utilizzate:**

- 1) Autocarro.

#### **Rischi generati dall'uso delle macchine:**

Cesoamenti, stritolamenti; Getti, schizzi; Inalazione polveri, fibre; Rumore; Incendi, esplosioni; Investimento, ribaltamento; Urti, colpi, impatti, compressioni; Vibrazioni.

#### **Lavoratori impegnati:**

- 1) Addetto alla realizzazione della recinzione e degli accessi al cantiere;

#### **Misure Preventive e Protettive, aggiuntive a quelle riportate nell'apposito successivo capitolo:**

- a) DPI: addetto alla realizzazione della recinzione e degli accessi al cantiere;

#### **Prescrizioni Organizzative:**

Devono essere forniti: **a)** casco; **b)** occhiali protettivi; **c)** guanti; **d)** calzature di sicurezza; **e)** indumenti protettivi.

#### **Riferimenti Normativi:**

D.Lgs. 9 aprile 2008 n. 81, Art. 75.

#### **Rischi a cui è esposto il lavoratore:**

- a) M.M.C. (sollevamento e trasporto);

#### **Attrezzi utilizzati dal lavoratore:**

- a) Attrezzi manuali;
- b) Scala semplice;
- c) Sega circolare;
- d) Smerigliatrice angolare (flessibile);
- e) Trapano elettrico;

#### **Rischi generati dall'uso degli attrezzi:**

Punture, tagli, abrasioni; Urti, colpi, impatti, compressioni; Caduta dall'alto; Movimentazione manuale dei carichi;

Elettrocuzione; Inalazione polveri, fibre; Rumore; Scivolamenti, cadute a livello; Vibrazioni.

## **Scavo di pulizia generale dell'area del cantiere (fase)**

Scavo di pulizia generale dell'area di cantiere eseguito con mezzi meccanici.

### **Macchine utilizzate:**

- 1) Autocarro;
- 2) Pala meccanica.

### **Rischi generati dall'uso delle macchine:**

Cesoamenti, stritolamenti; Getti, schizzi; Inalazione polveri, fibre; Rumore; Incendi, esplosioni; Investimento, ribaltamento; Urti, colpi, impatti, compressioni; Vibrazioni; Scivolamenti, cadute a livello.

### **Lavoratori impegnati:**

- 1) Addetto allo scavo di pulizia generale dell'area di cantiere;

### **Misure Preventive e Protettive, aggiuntive a quelle riportate nell'apposito successivo capitolo:**

- a) DPI: addetto allo scavo di pulizia generale dell'area di cantiere;

#### **Prescrizioni Organizzative:**

Devono essere forniti: **a)** casco; **b)** otoprotettori; **c)** maschera antipolvere; **d)** guanti; **e)** calzature di sicurezza; **f)** indumenti protettivi; **g)** indumenti ad alta visibilità.

#### **Riferimenti Normativi:**

D.Lgs. 9 aprile 2008 n. 81, Art. 75.

### **Rischi a cui è esposto il lavoratore:**

- a) Investimento, ribaltamento;
- b) M.M.C. (sollevamento e trasporto);

### **Attrezzi utilizzati dal lavoratore:**

- a) Attrezzi manuali;

### **Rischi generati dall'uso degli attrezzi:**

Punture, tagli, abrasioni; Urti, colpi, impatti, compressioni.

## **Realizzazione della viabilità del cantiere (fase)**

Realizzazione della viabilità di cantiere destinata a persone e veicoli e posa in opera di appropriata segnaletica.

### **Macchine utilizzate:**

- 1) Autocarro;
- 2) Pala meccanica.

### **Rischi generati dall'uso delle macchine:**

Cesoamenti, stritolamenti; Getti, schizzi; Inalazione polveri, fibre; Rumore; Incendi, esplosioni; Investimento, ribaltamento; Urti, colpi, impatti, compressioni; Vibrazioni; Scivolamenti, cadute a livello.



### **Lavoratori impegnati:**

1) Addetto alla realizzazione della viabilità di cantiere;

### **Misure Preventive e Protettive, aggiuntive a quelle riportate nell'apposito successivo capitolo:**

a) DPI: addetto alla realizzazione della viabilità di cantiere;

#### **Prescrizioni Organizzative:**

Devono essere forniti: **a)** casco; **b)** otoprotettori; **c)** maschera antipolvere; **d)** guanti; **e)** calzature di sicurezza; **f)** indumenti protettivi; **g)** indumenti ad alta visibilità.

#### **Riferimenti Normativi:**

D.Lgs. 9 aprile 2008 n. 81, Art. 75.

### **Rischi a cui è esposto il lavoratore:**

- a) Investimento, ribaltamento;
- b) M.M.C. (sollevamento e trasporto);

### **Attrezzi utilizzati dal lavoratore:**

a) Attrezzi manuali;

### **Rischi generati dall'uso degli attrezzi:**

Punture, tagli, abrasioni; Urti, colpi, impatti, compressioni.

### **Formazione di rilevato dell'area di cantiere (fase)**

Formazione per strati di rilevato dell'area di cantiere con materiale proveniente da cave, preparazione del piano di posa, compattazione eseguita con mezzi meccanici.

### **Macchine utilizzate:**

- 1) Pala meccanica;
- 2) Rullo compressore.

### **Rischi generati dall'uso delle macchine:**

Cesoiamenti, stritolamenti; Inalazione polveri, fibre; Incendi, esplosioni; Investimento, ribaltamento; Rumore;

Scivolamenti, cadute a livello; Vibrazioni; Inalazione fumi, gas, vapori.

### **Lavoratori impegnati:**

1) Addetto alla formazione di rilevato stradale;

### **Misure Preventive e Protettive, aggiuntive a quelle riportate nell'apposito successivo capitolo:**

a) DPI: addetto alla formazione di rilevato stradale;

#### **Prescrizioni Organizzative:**



Devono essere forniti: **a)** casco; **b)** otoprotettori; **c)** occhiali protettivi; **d)** maschera antipolvere; **e)** guanti; **f)** calzature di sicurezza; **g)** indumenti protettivi; **h)** indumenti ad alta visibilità.

**Riferimenti Normativi:**

D.Lgs. 9 aprile 2008 n. 81, Art. 75.

**Rischi a cui è esposto il lavoratore:**

- a) Investimento, ribaltamento;
- b) Rumore;

**Attrezzi utilizzati dal lavoratore:**

- a) Attrezzi manuali;

**Rischi generati dall'uso degli attrezzi:**

Punture, tagli, abrasioni; Urti, colpi, impatti, compressioni.

**Realizzazione di impianto elettrico del cantiere (fase)**

Realizzazione dell'impianto elettrico del cantiere mediante la posa in opera quadri, interruttori di protezione, cavi, prese e spine.

**Lavoratori impegnati:**

- 1) Addetto alla realizzazione di impianto elettrico di cantiere;

**Misure Preventive e Protettive, aggiuntive a quelle riportate nell'apposito successivo capitolo:**

- a) DPI: addetto alla realizzazione di impianto elettrico di cantiere;

**Prescrizioni Organizzative:**

Devono essere forniti: **a)** casco; **b)** guanti; **c)** calzature di sicurezza; **d)** indumenti protettivi.

**Riferimenti Normativi:**

D.Lgs. 9 aprile 2008 n. 81, Art. 75.

**Rischi a cui è esposto il lavoratore:**

- a) Elettrocuzione;

**Attrezzi utilizzati dal lavoratore:**

- a) Attrezzi manuali;
- b) Ponteggio mobile o trabattello;
- c) Scala doppia;
- d) Scala semplice;
- e) Trapano elettrico;

**Rischi generati dall'uso degli attrezzi:**

Punture, tagli, abrasioni; Urti, colpi, impatti, compressioni; Caduta dall'alto; Caduta di materiale dall'alto o a livello;

Cesoamenti, stritolamenti; Movimentazione manuale dei carichi; Elettrocuzione; Inalazione polveri, fibre; Rumore;  
Vibrazioni.

### **Realizzazione di impianto di messa a terra del cantiere (fase)**

Realizzazione dell'impianto di messa a terra del cantiere.

#### **Lavoratori impegnati:**

1) Addetto alla realizzazione di impianto di messa a terra del cantiere;

#### **Misure Preventive e Protettive, aggiuntive a quelle riportate nell'apposito successivo capitolo:**

a) DPI: addetto alla realizzazione di impianto di messa a terra del cantiere;

#### **Prescrizioni Organizzative:**

Devono essere forniti: **a)** casco; **b)** guanti; **c)** calzature di sicurezza; **d)** indumenti protettivi.

#### **Riferimenti Normativi:**

D.Lgs. 9 aprile 2008 n. 81, Art. 75.

#### **Rischi a cui è esposto il lavoratore:**

a) Elettrocuzione;

#### **Attrezzi utilizzati dal lavoratore:**

a) Attrezzi manuali;

b) Avvitatore elettrico;

c) Scala semplice;

d) Scala doppia;

#### **Rischi generati dall'uso degli attrezzi:**

Punture, tagli, abrasioni; Urti, colpi, impatti, compressioni; Elettrocuzione; Caduta dall'alto; Movimentazione manuale dei carichi; Cesoamenti, stritolamenti.

### **Realizzazione di impianto idrico dei servizi igienico-assistenziali e sanitari del cantiere (fase)**

Realizzazione dell'impianto idrico dei servizi igienico-assistenziali e sanitari del cantiere, mediante la posa in opera di tubazioni e dei relativi accessori.

#### **Lavoratori impegnati:**

1) Addetto alla realizzazione di impianto idrico dei servizi igienico-assistenziali e sanitari del cantiere;

#### **Misure Preventive e Protettive, aggiuntive a quelle riportate nell'apposito successivo capitolo:**

a) DPI: addetto alla realizzazione di impianto idrico dei servizi igienico-assistenziali e sanitari del cantiere;

#### **Prescrizioni Organizzative:**

Devono essere forniti: **a)** casco; **b)** calzature di sicurezza; **c)** guanti; **d)** occhiali protettivi; **e)** indumenti protettivi.

**Riferimenti Normativi:**

D.Lgs. 9 aprile 2008 n. 81, Art. 75.

**Rischi a cui è esposto il lavoratore:**

a) R.O.A. (operazioni di saldatura);

**Attrezzi utilizzati dal lavoratore:**

- a) Attrezzi manuali;
- b) Cannello per saldatura ossiacetilenica;
- c) Scala doppia;
- d) Scala semplice;
- e) Trapano elettrico;

**Rischi generati dall'uso degli attrezzi:**

Punture, tagli, abrasioni; Urti, colpi, impatti, compressioni; Inalazione fumi, gas, vapori; Incendi, esplosioni;

Radiazioni non ionizzanti; Rumore; Caduta dall'alto; Cesoiamenti, stritolamenti; Movimentazione manuale dei carichi; Elettrocuzione; Inalazione polveri, fibre; Vibrazioni.

**Realizzazione di strade e piazzole**

La viabilità di cantiere diventa anche viabilità ed uscita di emergenza, pertanto essa deve restare sgombera e consentire di raggiungere il più rapidamente l'area.

Presso ogni piazzola sarà allestito un cantiere temporaneo con delimitazione dell'area e cartellonistica di sicurezza. Inoltre, le strade di accesso a tali aree saranno oggetto di rifacimento o realizzazione ex novo per permettere l'agevole transito dei mezzi pesanti ed il trasporto dei componenti delle torri.

Verrà inoltre realizzata una piazzola provvisoria per la posa delle gru e montaggio della torre ed una successiva definitiva per le opere di manutenzione.

Inoltre, sulla piazzola di montaggio dell'aerogeneratore verranno stoccati temporaneamente i componenti della torre in fase di montaggio.

**La Lavorazione è suddivisa nelle seguenti Fasi e Sottofasi:**

- Rimozione di segnaletica verticale
- Scavo di pulizia generale dell'area del cantiere
- Formazione di rilevato per piazzole ed aree di accesso
- Realizzazione della recinzione e degli accessi al cantiere

**Rimozione di segnaletica verticale (fase)**

Rimozione di segnaletica verticale.

**Macchine utilizzate:**



1) Autocarro.

**Rischi generati dall'uso delle macchine:**

Cesoamenti, stritolamenti; Getti, schizzi; Inalazione polveri, fibre; Rumore; Incendi, esplosioni; Investimento, ribaltamento; Urti, colpi, impatti, compressioni; Vibrazioni.

**Lavoratori impegnati:**

1) Addetto alla rimozione di segnaletica verticale;

**Misure Preventive e Protettive, aggiuntive a quelle riportate nell'apposito successivo capitolo:**

a) DPI: addetto alla rimozione di segnaletica verticale;

**Prescrizioni Organizzative:**

Devono essere forniti: **a)** casco; **b)** otoprotettori; **c)** occhiali protettivi; **d)** maschera antipolvere; **e)** guanti antivibrazioni; **f)** calzature di sicurezza; **g)** indumenti protettivi; **h)** indumenti ad alta visibilità.

**Riferimenti Normativi:**

D.Lgs. 9 aprile 2008 n. 81, Art. 75.

**Rischi a cui è esposto il lavoratore:**

- a) Investimento, ribaltamento;
- b) Rumore;
- c) Vibrazioni;

**Attrezzi utilizzati dal lavoratore:**

- a) Attrezzi manuali;
- b) Compressore con motore endotermico;
- c) Martello demolitore pneumatico;

**Rischi generati dall'uso degli attrezzi:**

Punture, tagli, abrasioni; Urti, colpi, impatti, compressioni; Getti, schizzi; Inalazione fumi, gas, vapori; Incendi, esplosioni; Rumore; Inalazione polveri, fibre; Movimentazione manuale dei carichi; Scivolamenti, cadute a livello; Vibrazioni.

**Scavo di pulizia generale dell'area del cantiere (fase)**

Scavo di pulizia generale dell'area di cantiere eseguito con mezzi meccanici.

**Macchine utilizzate:**

- 1) Autocarro;
- 2) Pala meccanica.

**Rischi generati dall'uso delle macchine:**

Cesoamenti, stritolamenti; Getti, schizzi; Inalazione polveri, fibre; Rumore; Incendi, esplosioni; Investimento, ribaltamento; Urti, colpi, impatti, compressioni; Vibrazioni; Scivolamenti, cadute a livello.

**Lavoratori impegnati:**

1) Addetto allo scavo di pulizia generale dell'area di cantiere;

**Misure Preventive e Protettive, aggiuntive a quelle riportate nell'apposito successivo capitolo:**

a) DPI: addetto allo scavo di pulizia generale dell'area di cantiere;

**Prescrizioni Organizzative:**

Devono essere forniti: **a)** casco; **b)** otoprotettori; **c)** maschera antipolvere; **d)** guanti; **e)** calzature di sicurezza; **f)** indumenti protettivi; **g)** indumenti ad alta visibilità.

**Riferimenti Normativi:**

D.Lgs. 9 aprile 2008 n. 81, Art. 75.

**Rischi a cui è esposto il lavoratore:**

- a) Investimento, ribaltamento;
- b) M.M.C. (sollevamento e trasporto);

**Attrezzi utilizzati dal lavoratore:**

a) Attrezzi manuali;

**Rischi generati dall'uso degli attrezzi:**

Punture, tagli, abrasioni; Urti, colpi, impatti, compressioni.

**Formazione di rilevato per piazzole ed aree di accesso (fase)**

Formazione per strati di rilevato stradale con materiale proveniente da cave, preparazione del piano di posa, compattazione eseguita con mezzi meccanici.

**Macchine utilizzate:**

- 1) Pala meccanica;
- 2) Rullo compressore.

**Rischi generati dall'uso delle macchine:**

Cesoamenti, stritolamenti; Inalazione polveri, fibre; Incendi, esplosioni; Investimento, ribaltamento; Rumore; Scivolamenti, cadute a livello; Vibrazioni; Inalazione fumi, gas, vapori.

**Lavoratori impegnati:**

1) Addetto alla formazione di rilevato stradale;

**Misure Preventive e Protettive, aggiuntive a quelle riportate nell'apposito successivo capitolo:**

a) DPI: addetto alla formazione di rilevato stradale;

**Prescrizioni Organizzative:**

Devono essere forniti: **a)** casco; **b)** otoprotettori; **c)** occhiali protettivi; **d)** maschera antipolvere; **e)** guanti; **f)** calzature di sicurezza; **g)** indumenti protettivi; **h)** indumenti ad alta visibilità.

**Riferimenti Normativi:**

D.Lgs. 9 aprile 2008 n. 81, Art. 75.

**Rischi a cui è esposto il lavoratore:**

- a) Investimento, ribaltamento;
- b) Rumore;

**Attrezzi utilizzati dal lavoratore:**

- a) Attrezzi manuali;

**Rischi generati dall'uso degli attrezzi:**

Punture, tagli, abrasioni; Urti, colpi, impatti, compressioni.

**Realizzazione della recinzione e degli accessi al cantiere (fase)**

Realizzazione della recinzione di cantiere, al fine di impedire l'accesso involontario dei non addetti ai lavori, e degli accessi al cantiere, per mezzi e lavoratori.

**Macchine utilizzate:**

- 1) Autocarro.

**Rischi generati dall'uso delle macchine:**

Cesoamenti, stritolamenti; Getti, schizzi; Inalazione polveri, fibre; Rumore; Incendi, esplosioni; Investimento, ribaltamento; Urti, colpi, impatti, compressioni; Vibrazioni.

**Lavoratori impegnati:**

- 1) Addetto alla realizzazione della recinzione e degli accessi al cantiere;

**Misure Preventive e Protettive, aggiuntive a quelle riportate nell'apposito successivo capitolo:**

- a) DPI: addetto alla realizzazione della recinzione e degli accessi al cantiere;

**Prescrizioni Organizzative:**

Devono essere forniti: **a)** casco; **b)** occhiali protettivi; **c)** guanti; **d)** calzature di sicurezza; **e)** indumenti protettivi.

**Riferimenti Normativi:**

D.Lgs. 9 aprile 2008 n. 81, Art. 75.

**Rischi a cui è esposto il lavoratore:**

- a) M.M.C. (sollevamento e trasporto);

**Attrezzi utilizzati dal lavoratore:**

- a) Attrezzi manuali;
- b) Scala semplice;
- c) Sega circolare;



d) Smerigliatrice angolare (flessibile);

e) Trapano elettrico;

**Rischi generati dall'uso degli attrezzi:**

Punture, tagli, abrasioni; Urti, colpi, impatti, compressioni; Caduta dall'alto; Movimentazione manuale dei carichi; Elettrocuzione; Inalazione polveri, fibre; Rumore; Scivolamenti, cadute a livello; Vibrazioni.

**Adeguamento viabilità esistente**

Al fine di garantire l'accesso dei mezzi di trasporto dei componenti degli aerogeneratori e delle macchine da cantiere sono stati individuati alcuni interventi da effettuare sulla viabilità interna al sito. In particolare, occorre garantire spazi adeguati al passaggio e alla manovra degli automezzi per trasporti eccezionali necessari alla movimentazione delle pale degli aerogeneratori e della navicella.

La viabilità pertanto già presente sarà oggetto di lavori di sistemazione ove necessario tramite l'utilizzo di mezzi meccanici. La particolare ubicazione dell'impianto eolico, inoltre, vicino a strade pubbliche in ottimo stato di manutenzione permetterà un facile trasporto in sito delle sezioni della torre. Gli operatori avranno l'obbligo di indossare appositi dispositivi di protezione individuale.

Nel dettaglio sarà cura del coordinatore in fase di esecuzione e dell'impresa attuare quelle misure di sicurezza che di volta in volta, a seconda dell'avanzamento e della tipologia del lavoro, si renderanno necessarie.

**La Lavorazione è suddivisa nelle seguenti Fasi e Sottofasi:**

Rimozione di segnaletica orizzontale

Rimozione di segnaletica verticale

Formazione di fondazione stradale

**Rimozione di segnaletica orizzontale (fase)**

Rimozione di segnaletica orizzontale: strisce, scritte, frecce di direzione e isole spartitraffico, eseguita con mezzo meccanico.

**Macchine utilizzate:**

1) Verniciatrice segnaletica stradale.

**Rischi generati dall'uso delle macchine:**

Getti, schizzi; Incendi, esplosioni; Inalazione fumi, gas, vapori; Investimento, ribaltamento; Nebbie; Rumore; Urti, colpi, impatti, compressioni; Vibrazioni.

**Lavoratori impegnati:**

1) Addetto alla rimozione di segnaletica orizzontale;

**Misure Preventive e Protettive, aggiuntive a quelle riportate nell'apposito successivo capitolo:**

a) DPI: addetto alla rimozione di segnaletica orizzontale;

**Prescrizioni Organizzative:**

Devono essere forniti: **a)** casco; **b)** otoprotettori; **c)** occhiali protettivi; **d)** maschera con filtro specifico; **e)** guanti; **f)** calzature di sicurezza; **g)** indumenti protettivi; **h)** indumenti ad alta visibilità.

**Riferimenti Normativi:**

D.Lgs. 9 aprile 2008 n. 81, Art. 75.

**Rischi a cui è esposto il lavoratore:**

- a) Investimento, ribaltamento;
- b) Chimico;

**Attrezzi utilizzati dal lavoratore:**

- a) Attrezzi manuali;
- b) Compressore elettrico;
- c) Pistola per verniciatura a spruzzo;

**Rischi generati dall'uso degli attrezzi:**

Punture, tagli, abrasioni; Urti, colpi, impatti, compressioni; Elettrocuzione; Scoppio; Getti, schizzi; Inalazione fumi, gas, vapori; Nebbie.

**Rimozione di segnaletica verticale (fase)**

Rimozione di segnaletica verticale.

**Macchine utilizzate:**

- 1) Autocarro.

**Rischi generati dall'uso delle macchine:**

Cesoiamenti, stritolamenti; Getti, schizzi; Inalazione polveri, fibre; Rumore; Incendi, esplosioni; Investimento, ribaltamento; Urti, colpi, impatti, compressioni; Vibrazioni.

**Lavoratori impegnati:**

- 1) Addetto alla rimozione di segnaletica verticale;

**Misure Preventive e Protettive, aggiuntive a quelle riportate nell'apposito successivo capitolo:**

a) DPI: addetto alla rimozione di segnaletica verticale;

**Prescrizioni Organizzative:**

Devono essere forniti: **a)** casco; **b)** otoprotettori; **c)** occhiali protettivi; **d)** maschera antipolvere; **e)** guanti antivibrazioni; **f)** calzature di sicurezza; **g)** indumenti protettivi; **h)** indumenti ad alta visibilità.

**Riferimenti Normativi:**

D.Lgs. 9 aprile 2008 n. 81, Art. 75.

**Rischi a cui è esposto il lavoratore:**



- a) Investimento, ribaltamento;
- b) Rumore;
- c) Vibrazioni;

**Attrezzi utilizzati dal lavoratore:**

- a) Attrezzi manuali;
- b) Compressore con motore endotermico;
- c) Martello demolitore pneumatico;

**Rischi generati dall'uso degli attrezzi:**

Punture, tagli, abrasioni; Urti, colpi, impatti, compressioni; Getti, schizzi; Inalazione fumi, gas, vapori; Incendi, esplosioni; Rumore; Inalazione polveri, fibre; Movimentazione manuale dei carichi; Scivolamenti, cadute a livello; Vibrazioni.

**Formazione di fondazione stradale (fase)**

Formazione per strati di fondazione stradale con pietrame calcareo informe e massicciata di pietrisco, compattazione eseguita con mezzi meccanici.

**Macchine utilizzate:**

- 1) Pala meccanica;
- 2) Rullo compressore.

**Rischi generati dall'uso delle macchine:**

Cesoamenti, stritolamenti; Inalazione polveri, fibre; Incendi, esplosioni; Investimento, ribaltamento; Rumore; Scivolamenti, cadute a livello; Vibrazioni; Inalazione fumi, gas, vapori.

**Lavoratori impegnati:**

- 1) Addetto alla formazione di fondazione stradale;

**Misure Preventive e Protettive, aggiuntive a quelle riportate nell'apposito successivo capitolo:**

- a) DPI: addetto alla formazione di fondazione stradale;

**Prescrizioni Organizzative:**

Devono essere forniti: **a)** casco; **b)** otoprotettori; **c)** occhiali protettivi; **d)** maschera antipolvere; **e)** guanti; **f)** calzature di sicurezza; **g)** indumenti protettivi; **h)** indumenti ad alta visibilità.

**Riferimenti Normativi:**

D.Lgs. 9 aprile 2008 n. 81, Art. 75.

**Rischi a cui è esposto il lavoratore:**

- a) Investimento, ribaltamento;
- b) Rumore;

**Attrezzi utilizzati dal lavoratore:**

- a) Attrezzi manuali;



### **Rischi generati dall'uso degli attrezzi:**

Punture, tagli, abrasioni; Urti, colpi, impatti, compressioni.

### **Realizzazione di plinti di fondazione**

La realizzazione dei plinti di fondazione è un'operazione complessa per quanto riguarda gli aspetti della sicurezza, sono molteplici infatti i fattori che potrebbero mettere a rischio l'incolumità di persone e cose. Innanzitutto, in occasione dello scavo di sbancamento dovrà essere prevista la presenza di un operatore a terra che guidi ed indichi all'operatore dell'escavatrice ogni tipo di criticità e/o interferenza. Inoltre, le pareti dei fronti di attacco dovranno avere un'inclinazione o un tracciato tali, in relazione alla natura del terreno, da impedire franamenti, quando per la particolare natura del terreno o per cause di piogge, di infiltrazione, di gelo o disgelo, o per altri motivi, siano da temere frane o scoscendimenti, deve essere provveduto all'armatura o al consolidamento del terreno.

Quando gli sforzi di taglio superano la resistenza al taglio caratteristica del materiale, lungo tali superfici si materializzano piani di rottura di forme diverse.

CRITERIO DI ROTTURA: legge che mette in relazione le combinazioni di forze verticali e orizzontali critiche per un determinato materiale.

Criterio di Mohr Coulomb:  $= c + (n - u) * tg$

### **La Lavorazione è suddivisa nelle seguenti Fasi e Sottofasi:**

Scavo di sbancamento plinto di fondazione

Protezione delle pareti di scavo

Realizzazione di recinzione per la tutela delle fasce ripariali

Perforazioni per pali trivellati

Posa ferri di armatura per pali trivellati

Getto di calcestruzzo per pali trivellati

Lavorazione e posa ferri di armatura per le strutture in fondazione

Posizionamento anchor cage

Getto in calcestruzzo per le strutture in fondazione

Posa anello di terra

Rinterro di scavo eseguito a macchina

### **Scavo di sbancamento plinto di fondazione (fase)**

Scavi di sbancamenti a cielo aperto eseguiti con l'ausilio di mezzi meccanici.

### **Macchine utilizzate:**

- 1) Autocarro;
- 2) Escavatore;
- 3) Pala meccanica.

### **Rischi generati dall'uso delle macchine:**

Cesoiamenti, stritolamenti; Getti, schizzi; Inalazione polveri, fibre; Rumore; Incendi, esplosioni; Investimento, ribaltamento; Urti, colpi, impatti, compressioni; Vibrazioni; Elettrocuzione; Scivolamenti, cadute a livello.

**Lavoratori impegnati:**

1) Addetto allo scavo di sbancamento;

**Misure Preventive e Protettive, aggiuntive a quelle riportate nell'apposito successivo capitolo:**

a) DPI: addetto allo scavo di sbancamento;

**Prescrizioni Organizzative:**

Devono essere forniti: **a)** casco; **b)** otoprotettori; **c)** occhiali protettivi; **d)** maschera antipolvere; **e)** guanti; **f)** calzature di sicurezza; **g)** indumenti protettivi; **h)** indumenti ad alta visibilità.

**Riferimenti Normativi:**

D.Lgs. 9 aprile 2008 n. 81, Art. 75.

**Rischi a cui è esposto il lavoratore:**

- a) Caduta dall'alto;
- b) Investimento, ribaltamento;
- c) Seppellimento, sprofondamento;

**Attrezzi utilizzati dal lavoratore:**

- a) Attrezzi manuali;
- b) Andatoie e Passerelle;
- c) Scala semplice;

**Rischi generati dall'uso degli attrezzi:**

Punture, tagli, abrasioni; Urti, colpi, impatti, compressioni; Caduta dall'alto; Caduta di materiale dall'alto o a livello;

Movimentazione manuale dei carichi.

**Protezione delle pareti di scavo (fase)**

Protezione delle pareti di scavo mediante carpenteria in legno.

**Lavoratori impegnati:**

1) Addetto alla realizzazione della protezione delle pareti di scavo;

**Misure Preventive e Protettive, aggiuntive a quelle riportate nell'apposito successivo capitolo:**

a) DPI: addetto alla realizzazione della protezione delle pareti di scavo;

**Prescrizioni Organizzative:**

Devono essere forniti: **a)** casco; **b)** guanti; **c)** calzature di sicurezza; **d)** indumenti protettivi.

**Riferimenti Normativi:**



D.Lgs. 9 aprile 2008 n. 81, Art. 75.

**Rischi a cui è esposto il lavoratore:**

- a) Caduta dall'alto;
- b) Rumore;

**Attrezzi utilizzati dal lavoratore:**

- a) Andatoie e Passerelle;
- b) Attrezzi manuali;
- c) Scala semplice;
- d) Sega circolare;

**Rischi generati dall'uso degli attrezzi:**

Caduta dall'alto; Caduta di materiale dall'alto o a livello; Punture, tagli, abrasioni; Urti, colpi, impatti, compressioni;

Movimentazione manuale dei carichi; Elettrocuzione; Inalazione polveri, fibre; Rumore; Scivolamenti, cadute a livello.

**Realizzazione di recinzione per la tutela delle fasce ripariali (fase)**

Realizzazione di recinzione per la tutela delle fasce ripariali (fossi e torrenti), per la protezione da danni accidentali, ed allocazione di reti di protezione per la vegetazione tutelata.

**Macchine utilizzate:**

- 1) Autocarro.

**Rischi generati dall'uso delle macchine:**

Cesoiamenti, stritolamenti; Getti, schizzi; Inalazione polveri, fibre; Rumore; Incendi, esplosioni; Investimento, ribaltamento; Urti, colpi, impatti, compressioni; Vibrazioni.

**Lavoratori impegnati:**

- 1) Addetto alla realizzazione di recinzione per la tutela delle fasce ripariali;

**Misure Preventive e Protettive, aggiuntive a quelle riportate nell'apposito successivo capitolo:**

- a) DPI: addetto alla realizzazione di recinzione per la tutela delle fasce ripariali;

**Prescrizioni Organizzative:**

Devono essere forniti: **a)** casco; **b)** occhiali protettivi; **c)** guanti; **d)** calzature di sicurezza; **e)** indumenti protettivi.

**Riferimenti Normativi:**

D.Lgs. 9 aprile 2008 n. 81, Art. 75.

**Rischi a cui è esposto il lavoratore:**

- a) M.M.C. (sollevamento e trasporto);

**Attrezzi utilizzati dal lavoratore:**

- a) Attrezzi manuali;





- b) Scala semplice;
- c) Sega circolare;
- d) Smerigliatrice angolare (flessibile);
- e) Trapano elettrico;

**Rischi generati dall'uso degli attrezzi:**

Punture, tagli, abrasioni; Urti, colpi, impatti, compressioni; Caduta dall'alto; Movimentazione manuale dei carichi;

Elettrocuzione; Inalazione polveri, fibre; Rumore; Scivolamenti, cadute a livello; Vibrazioni.

**Perforazioni per pali trivellati (fase)**

Perforazione per fori di pali eseguita con sonda a rotazione su carro cingolato.

**Macchine utilizzate:**

- 1) Autocarro;
- 2) Dumper;
- 3) Sonda di perforazione.

**Rischi generati dall'uso delle macchine:**

Cesoamenti, stritolamenti; Getti, schizzi; Inalazione polveri, fibre; Rumore; Incendi, esplosioni; Investimento, ribaltamento; Urti, colpi, impatti, compressioni; Vibrazioni; Scivolamenti, cadute a livello.

**Lavoratori impegnati:**

- 1) Addetto alle perforazioni per pali trivellati;

**Misure Preventive e Protettive, aggiuntive a quelle riportate nell'apposito successivo capitolo:**

- a) DPI: addetto alla perforazione per pali trivellati;

**Prescrizioni Organizzative:**

Devono essere forniti: **a)** casco; **b)** otoprotettori; **c)** maschera antipolvere; **d)** guanti; **e)** calzature di sicurezza; **f)** indumenti protettivi.

**Riferimenti Normativi:**

D.Lgs. 9 aprile 2008 n. 81, Art. 75.

**Rischi a cui è esposto il lavoratore:**

- a) Caduta dall'alto;
- b) M.M.C. (sollevamento e trasporto);
- c) Urti, colpi, impatti, compressioni;

**Attrezzi utilizzati dal lavoratore:**

- a) Attrezzi manuali;

**Rischi generati dall'uso degli attrezzi:**

Punture, tagli, abrasioni; Urti, colpi, impatti, compressioni.

### **Posa ferri di armatura per pali trivellati (fase)**

Posa di gabbie di armatura all'interno dei fori eseguiti nel terreno per la realizzazione di pali di fondazione.

#### **Macchine utilizzate:**

- 1) Autocarro;
- 2) Autogrù.

#### **Rischi generati dall'uso delle macchine:**

Cesoamenti, stritolamenti; Getti, schizzi; Inalazione polveri, fibre; Rumore; Incendi, esplosioni; Investimento, ribaltamento; Urti, colpi, impatti, compressioni; Vibrazioni; Caduta di materiale dall'alto o a livello; Elettrocuzione; Punture, tagli, abrasioni.

#### **Lavoratori impegnati:**

- 1) Addetto alla posa ferri di armatura per pali trivellati;

#### **Misure Preventive e Protettive, aggiuntive a quelle riportate nell'apposito successivo capitolo:**

- a) DPI: addetto alla posa ferri di armatura per pali trivellati;

#### **Prescrizioni Organizzative:**

Devono essere forniti: **a)** casco; **b)** guanti; **c)** calzature di sicurezza; **d)** attrezzatura anticaduta; **e)** indumenti protettivi.

#### **Riferimenti Normativi:**

D.Lgs. 9 aprile 2008 n. 81, Art. 75.

#### **Rischi a cui è esposto il lavoratore:**

- a) Caduta dall'alto;
- b) Caduta di materiale dall'alto o a livello;

#### **Attrezzi utilizzati dal lavoratore:**

- a) Attrezzi manuali;

#### **Rischi generati dall'uso degli attrezzi:**

Punture, tagli, abrasioni; Urti, colpi, impatti, compressioni.

### **Getto di calcestruzzo per pali trivellati (fase)**

Esecuzione di getti di calcestruzzo per la realizzazione di pali trivellati gettati in opera.

#### **Macchine utilizzate:**

- 1) Autobetoniera;
- 2) Autopompa per cls.

#### **Rischi generati dall'uso delle macchine:**

Caduta di materiale dall'alto o a livello; Cesoamenti, stritolamenti; Getti, schizzi; Incendi, esplosioni; Investimento, ribaltamento; Rumore; Scivolamenti, cadute a livello; Urti, colpi, impatti, compressioni; Vibrazioni; Elettrocuzione.



**Lavoratori impegnati:**

1) Addetto al getto di calcestruzzo per pali trivellati;

**Misure Preventive e Protettive, aggiuntive a quelle riportate nell'apposito successivo capitolo:**

a) DPI: addetto al getto di calcestruzzo per pali trivellati;

**Prescrizioni Organizzative:**

Devono essere forniti: **a)** casco; **b)** occhiali protettivi; **c)** guanti; **d)** calzature di sicurezza; **e)** indumenti protettivi.

**Riferimenti Normativi:**

D.Lgs. 9 aprile 2008 n. 81, Art. 75.

**Rischi a cui è esposto il lavoratore:**

- a) Chimico;
- b) Caduta dall'alto;
- c) Getti, schizzi;

**Attrezzi utilizzati dal lavoratore:**

a) Attrezzi manuali;

**Rischi generati dall'uso degli attrezzi:**

Punture, tagli, abrasioni; Urti, colpi, impatti, compressioni.

**Lavorazione e posa ferri di armatura per le strutture in fondazione (fase)**

Lavorazione (sagomatura, taglio, saldatura) e posa nelle casserature di ferri di armatura di strutture in fondazione.

**Lavoratori impegnati:**

1) Addetto alla lavorazione e posa ferri di armatura per le strutture in fondazione;

**Misure Preventive e Protettive, aggiuntive a quelle riportate nell'apposito successivo capitolo:**

a) DPI: addetto alla lavorazione e posa ferri di armatura per le strutture in fondazione;

**Prescrizioni Organizzative:**

Devono essere forniti: **a)** casco; **b)** occhiali protettivi; **c)** guanti; **d)** calzature di sicurezza; **e)** indumenti protettivi.

**Riferimenti Normativi:**

D.Lgs. 9 aprile 2008 n. 81, Art. 75.

**Rischi a cui è esposto il lavoratore:**

a) Punture, tagli, abrasioni;

**Attrezzi utilizzati dal lavoratore:**

- a) Andatoie e Passerelle;
- b) Attrezzi manuali;



- c) Scala semplice;
- d) Trancia-piegaferri;

**Rischi generati dall'uso degli attrezzi:**

Caduta dall'alto; Caduta di materiale dall'alto o a livello; Punture, tagli, abrasioni; Urti, colpi, impatti, compressioni;

Movimentazione manuale dei carichi; Cesoiamenti, stritolamenti; Elettrocuzione; Rumore; Scivolamenti, cadute a livello.

**Posizionamento anchor cage (fase)**

Posizionamento anchor cage

**Macchine utilizzate:**

- 1) Autogru.

**Rischi generati dall'uso delle macchine:**

Caduta di materiale dall'alto o a livello; Elettrocuzione; Getti, schizzi; Incendi, esplosioni; Investimento, ribaltamento; Punture, tagli, abrasioni; Rumore; Urti, colpi, impatti, compressioni; Vibrazioni.

**Lavoratori impegnati:**

- 1) Carpentiere;

**Misure Preventive e Protettive, aggiuntive a quelle riportate nell'apposito successivo capitolo:**

- a) DPI: carpentiere;

**Prescrizioni Organizzative:**

Devono essere forniti: **a)** casco; **b)** otoprotettori; **c)** occhiali protettivi; **d)** maschera con filtro specifico; **e)** guanti; **f)** calzature di sicurezza; **g)** indumenti protettivi.

**Riferimenti Normativi:**

D.Lgs. 9 aprile 2008 n. 81, Art. 75.

**Rischi a cui è esposto il lavoratore:**

- a) Caduta dall'alto;
- b) Caduta di materiale dall'alto o a livello;
- c) Chimico;
- d) Punture, tagli, abrasioni;
- e) Rumore;

**Attrezzi utilizzati dal lavoratore:**

- a) Attrezzi manuali;
- b) Ponteggio metallico fisso;
- c) Ponteggio mobile o trabattello;
- d) Scala semplice;



e) Sega circolare;

**Rischi generati dall'uso degli attrezzi:**

Punture, tagli, abrasioni; Urti, colpi, impatti, compressioni; Caduta dall'alto; Caduta di materiale dall'alto o a livello;

Scivolamenti, cadute a livello; Movimentazione manuale dei carichi; Elettrocuzione; Inalazione polveri, fibre;

Rumore.

**Getto in calcestruzzo per le strutture in fondazione (fase)**

Esecuzione di getti di cls per la realizzazione di strutture in fondazione, dirette (come plinti, travi rovesce, platee, ecc.).

**Macchine utilizzate:**

1) Autobetoniera;

2) Autopompa per cls.

**Rischi generati dall'uso delle macchine:**

Caduta di materiale dall'alto o a livello; Cesoiamenti, stritolamenti; Getti, schizzi; Incendi, esplosioni; Investimento, ribaltamento; Rumore; Scivolamenti, cadute a livello; Urti, colpi, impatti, compressioni; Vibrazioni; Elettrocuzione.

**Lavoratori impegnati:**

1) Addetto al getto in calcestruzzo per le strutture in fondazione;

**Misure Preventive e Protettive, aggiuntive a quelle riportate nell'apposito successivo capitolo:**

a) DPI: addetto al getto in calcestruzzo per le strutture in elevazione;

**Prescrizioni Organizzative:**

Devono essere forniti: **a)** casco; **b)** occhiali protettivi; **c)** guanti; **d)** calzature di sicurezza; **e)** indumenti protettivi.

**Riferimenti Normativi:**

D.Lgs. 9 aprile 2008 n. 81, Art. 75.

**Rischi a cui è esposto il lavoratore:**

a) Chimico;

b) Getti, schizzi;

**Attrezzi utilizzati dal lavoratore:**

a) Andatoie e Passerelle;

b) Attrezzi manuali;

c) Scala semplice;

d) Vibratore elettrico per calcestruzzo;

**Rischi generati dall'uso degli attrezzi:**

Caduta dall'alto; Caduta di materiale dall'alto o a livello; Punture, tagli, abrasioni; Urti, colpi, impatti, compressioni;

Movimentazione manuale dei carichi; Elettrocuzione; Rumore; Vibrazioni.

### **Posa anello di terra (fase)**

Realizzazione dell'impianto di messa a terra dell'aerogeneratore.

#### **Lavoratori impegnati:**

1) Addetto alla realizzazione di impianto di messa a terra del cantiere;

**Misure Preventive e Protettive, aggiuntive a quelle riportate nell'apposito successivo capitolo:**

a) DPI: addetto alla realizzazione di impianto di messa a terra del cantiere;

#### **Prescrizioni Organizzative:**

Devono essere forniti: **a)** casco; **b)** guanti; **c)** calzature di sicurezza; **d)** indumenti protettivi.

#### **Riferimenti Normativi:**

D.Lgs. 9 aprile 2008 n. 81, Art. 75.

#### **Rischi a cui è esposto il lavoratore:**

a) Elettrocuzione;

#### **Attrezzi utilizzati dal lavoratore:**

a) Attrezzi manuali;

b) Avvitatore elettrico;

c) Scala semplice;

d) Scala doppia;

#### **Rischi generati dall'uso degli attrezzi:**

Punture, tagli, abrasioni; Urti, colpi, impatti, compressioni; Elettrocuzione; Caduta dall'alto; Movimentazione manuale dei carichi; Cesoiamenti, stritolamenti.

### **Rinterro di scavo eseguito a macchina (fase)**

Rinterro e compattazione di scavi esistenti, eseguito con l'ausilio di mezzi meccanici.

#### **Macchine utilizzate:**

1) Dumper;

2) Pala meccanica.

#### **Rischi generati dall'uso delle macchine:**

Cesoiamenti, stritolamenti; Inalazione polveri, fibre; Incendi, esplosioni; Investimento, ribaltamento; Rumore; Vibrazioni; Scivolamenti, cadute a livello.

#### **Lavoratori impegnati:**

1) Addetto al rinterro di scavo eseguito a macchina;

**Misure Preventive e Protettive, aggiuntive a quelle riportate nell'apposito successivo capitolo:**

a) DPI: addetto al rinterro di scavo eseguito a macchina;

**Prescrizioni Organizzative:**

Devono essere forniti: **a)** casco; **b)** otoprotettori; **c)** occhiali protettivi; **d)** maschera antipolvere; **e)** guanti; **f)** calzature di sicurezza; **g)** indumenti protettivi; **h)** indumenti ad alta visibilità.

**Riferimenti Normativi:**

D.Lgs. 9 aprile 2008 n. 81, Art. 75.

**Rischi a cui è esposto il lavoratore:**

a) Investimento, ribaltamento;

**Attrezzi utilizzati dal lavoratore:**

a) Attrezzi manuali;

b) Andatoie e Passerelle;

**Rischi generati dall'uso degli attrezzi:**

Punture, tagli, abrasioni; Urti, colpi, impatti, compressioni; Caduta dall'alto; Caduta di materiale dall'alto o a livello.

**Realizzazione di cavidotto in banchina su strada sterrata**

La presenza di ulteriori interferenze con sottoservizi esistenti dovrà essere verificata puntualmente mediante l'impiego di apposita apparecchiatura "cercaservizi" in particolare preliminarmente alle attività di scavo per la posa del cavidotto. Inoltre, si dovrà porre particolare attenzione alle interferenze con il traffico veicolare nei tratti in cui il cavidotto costeggia o attraversa strade pubbliche, provvedendo apposita segnaletica di pericolo, avvicinamento e segnalazione oltre a prevedere la presenza di un moviere ed a delimitare in maniera adeguata l'area di opera con apposita recinzione ad alta visibilità. Gli scavi dovranno essere sempre sorvegliati e non potranno essere lasciati aperti al termine delle lavorazioni giornaliere.

**La Lavorazione è suddivisa nelle seguenti Fasi e Sottofasi:**

Allestimento di cantiere temporaneo su strada

Tracciamento dell'asse di scavo

Scavo a sezione ristretta

Posa di conduttura elettrica

Rinfianco con sabbia eseguito a macchina

Rinterro di scavo eseguito a macchina

**Allestimento di cantiere temporaneo su strada (fase)**

Allestimento di un cantiere temporaneo lungo una strada carrabile senza interruzione del servizio.

**Macchine utilizzate:**



1) Autocarro.

**Rischi generati dall'uso delle macchine:**

Cesoamenti, stritolamenti; Getti, schizzi; Inalazione polveri, fibre; Rumore; Incendi, esplosioni; Investimento, ribaltamento; Urti, colpi, impatti, compressioni; Vibrazioni.

**Lavoratori impegnati:**

1) Addetto all'allestimento di cantiere temporaneo su strada;

**Misure Preventive e Protettive, aggiuntive a quelle riportate nell'apposito successivo capitolo:**

a) DPI: addetto all'allestimento di cantiere temporaneo su strada;

**Prescrizioni Organizzative:**

Devono essere forniti: **a)** casco; **b)** occhiali protettivi; **c)** maschera antipolvere; **d)** guanti; **e)** calzature di sicurezza; **f)** indumenti protettivi; **g)** indumenti ad alta visibilità.

**Riferimenti Normativi:**

D.Lgs. 9 aprile 2008 n. 81, Art. 75.

**Rischi a cui è esposto il lavoratore:**

a) Investimento, ribaltamento;

**Attrezzi utilizzati dal lavoratore:**

a) Attrezzi manuali;

b) Scala semplice;

**Rischi generati dall'uso degli attrezzi:**

Punture, tagli, abrasioni; Urti, colpi, impatti, compressioni; Caduta dall'alto; Movimentazione manuale dei carichi.

**Tracciamento dell'asse di scavo (fase)**

Il tracciamento dell'asse di scavo avviene tracciando sul terreno una serie di punti fissi di direzione, che si trovavano esattamente sulla direttrice di avanzamento.

**Lavoratori impegnati:**

1) Addetto al tracciamento dell'asse di scavo;

**Misure Preventive e Protettive, aggiuntive a quelle riportate nell'apposito successivo capitolo:**

a) DPI: addetto al tracciamento dell'asse di scavo;

**Prescrizioni Organizzative:**

Devono essere forniti: **a)** casco; **b)** otoprotettori; **c)** occhiali protettivi; **d)** maschera antipolvere; **e)** guanti; **f)** calzature di sicurezza; **g)** indumenti protettivi.

**Riferimenti Normativi:**

D.Lgs. 9 aprile 2008 n. 81, Art. 75.

**Rischi a cui è esposto il lavoratore:**





a) Scivolamenti, cadute a livello;

**Attrezzi utilizzati dal lavoratore:**

a) Attrezzi manuali;

**Rischi generati dall'uso degli attrezzi:**

Punture, tagli, abrasioni; Urti, colpi, impatti, compressioni.

**Scavo a sezione ristretta (fase)**

Scavi a sezione ristretta, eseguiti a cielo aperto o all'interno di edifici, con l'ausilio di mezzi meccanici.

**Macchine utilizzate:**

- 1) Autocarro;
- 2) Escavatore;
- 3) Pala meccanica.

**Rischi generati dall'uso delle macchine:**

Cesoiamenti, stritolamenti; Getti, schizzi; Inalazione polveri, fibre; Rumore; Incendi, esplosioni; Investimento, ribaltamento; Urti, colpi, impatti, compressioni; Vibrazioni; Elettrocuzione; Scivolamenti, cadute a livello.

**Lavoratori impegnati:**

- 1) Addetto allo scavo a sezione ristretta;

**Misure Preventive e Protettive, aggiuntive a quelle riportate nell'apposito successivo capitolo:**

a) DPI: addetto allo scavo a sezione ristretta;

**Prescrizioni Organizzative:**

Devono essere forniti: **a)** casco; **b)** otoprotettori; **c)** occhiali protettivi; **d)** maschera antipolvere; **e)** guanti; **f)** calzature di sicurezza; **g)** indumenti protettivi; **h)** indumenti ad alta visibilità.

**Riferimenti Normativi:**

D.Lgs. 9 aprile 2008 n. 81, Art. 75.

**Rischi a cui è esposto il lavoratore:**

- a) Caduta dall'alto;
- b) Investimento, ribaltamento;
- c) Seppellimento, sprofondamento;

**Attrezzi utilizzati dal lavoratore:**

- a) Attrezzi manuali;
- b) Andatoie e Passerelle;
- c) Scala semplice;

**Rischi generati dall'uso degli attrezzi:**

Punture, tagli, abrasioni; Urti, colpi, impatti, compressioni; Caduta dall'alto; Caduta di materiale dall'alto o a livello;

Movimentazione manuale dei carichi.

### **Posa di condotta elettrica (fase)**

Posa di condotta elettrica in scavo a sezione obbligata, precedentemente eseguito, previa sistemazione del letto di posa con attrezzi manuali e attrezzature meccaniche.

#### **Macchine utilizzate:**

1) Autocarro con gru.

#### **Rischi generati dall'uso delle macchine:**

Cesoamenti, stritolamenti; Elettrocuzione; Getti, schizzi; Incendi, esplosioni; Investimento, ribaltamento; Punture, tagli, abrasioni; Rumore; Urti, colpi, impatti, compressioni; Vibrazioni.

#### **Lavoratori impegnati:**

1) Addetto alla posa di condotta elettrica;

#### **Misure Preventive e Protettive, aggiuntive a quelle riportate nell'apposito successivo capitolo:**

a) DPI: addetto alla posa di condotta elettrica;

#### **Prescrizioni Organizzative:**

Devono essere forniti: **a)** casco; **b)** guanti; **c)** calzature di sicurezza; **d)** indumenti protettivi.

#### **Riferimenti Normativi:**

D.Lgs. 9 aprile 2008 n. 81, Art. 75.

#### **Rischi a cui è esposto il lavoratore:**

a) Caduta di materiale dall'alto o a livello;

b) Caduta dall'alto;

#### **Attrezzi utilizzati dal lavoratore:**

a) Attrezzi manuali;

b) Andatoie e Passerelle;

c) Scala semplice;

#### **Rischi generati dall'uso degli attrezzi:**

Punture, tagli, abrasioni; Urti, colpi, impatti, compressioni; Caduta dall'alto; Caduta di materiale dall'alto o a livello;

Movimentazione manuale dei carichi.

### **Rinfianco con sabbia eseguito a macchina (fase)**

Rinfianco con sabbia di tubazioni, pozzi o pozzetti eseguito con l'ausilio di mezzi meccanici e successiva compattazione del materiale con piastre vibranti.

#### **Macchine utilizzate:**

1) Autocarro;



2) Terna.

**Rischi generati dall'uso delle macchine:**

Cesoamenti, stritolamenti; Getti, schizzi; Inalazione polveri, fibre; Rumore; Incendi, esplosioni; Investimento, ribaltamento; Urti, colpi, impatti, compressioni; Vibrazioni; Elettrocuzione; Scivolamenti, cadute a livello.

**Lavoratori impegnati:**

1) Addetto al rinfiacco con sabbia eseguito a macchina;

**Misure Preventive e Protettive, aggiuntive a quelle riportate nell'apposito successivo capitolo:**

a) DPI: addetto al rinfiacco con sabbia eseguito a macchina;

**Prescrizioni Organizzative:**

Devono essere forniti: **a)** casco; **b)** otoprotettori; **c)** occhiali protettivi; **d)** maschera antipolvere; **e)** guanti antivibrazioni; **f)** calzature di sicurezza; **g)** indumenti protettivi; **h)** indumenti ad alta visibilità.

**Riferimenti Normativi:**

D.Lgs. 9 aprile 2008 n. 81, Art. 75.

**Rischi a cui è esposto il lavoratore:**

- a) Investimento, ribaltamento;
- b) Rumore;
- c) Vibrazioni;

**Attrezzi utilizzati dal lavoratore:**

- a) Attrezzi manuali;
- b) Andatoie e Passerelle;
- c) Compattatore a piatto vibrante;

**Rischi generati dall'uso degli attrezzi:**

Punture, tagli, abrasioni; Urti, colpi, impatti, compressioni; Caduta dall'alto; Caduta di materiale dall'alto o a livello;

Inalazione fumi, gas, vapori; Incendi, esplosioni; Movimentazione manuale dei carichi; Rumore; Vibrazioni.

**Rinterro di scavo eseguito a macchina (fase)**

Rinterro e compattazione di scavi esistenti, eseguito con l'ausilio di mezzi meccanici.

**Macchine utilizzate:**

- 1) Dumper;
- 2) Pala meccanica.

**Rischi generati dall'uso delle macchine:**

Cesoamenti, stritolamenti; Inalazione polveri, fibre; Incendi, esplosioni; Investimento, ribaltamento; Rumore; Vibrazioni; Scivolamenti, cadute a livello.

**Lavoratori impegnati:**

1) Addetto al rinterro di scavo eseguito a macchina;

**Misure Preventive e Protettive, aggiuntive a quelle riportate nell'apposito successivo capitolo:**

a) DPI: addetto al rinterro di scavo eseguito a macchina;

**Prescrizioni Organizzative:**

Devono essere forniti: **a)** casco; **b)** otoprotettori; **c)** occhiali protettivi; **d)** maschera antipolvere; **e)** guanti; **f)** calzature di sicurezza; **g)** indumenti protettivi; **h)** indumenti ad alta visibilità.

**Riferimenti Normativi:**

D.Lgs. 9 aprile 2008 n. 81, Art. 75.

**Rischi a cui è esposto il lavoratore:**

a) Investimento, ribaltamento;

**Attrezzi utilizzati dal lavoratore:**

a) Attrezzi manuali;

b) Andatoie e Passerelle;

**Rischi generati dall'uso degli attrezzi:**

Punture, tagli, abrasioni; Urti, colpi, impatti, compressioni; Caduta dall'alto; Caduta di materiale dall'alto o a livello.

**Realizzazione di cavidotto in banchina asfaltata o su strada asfaltata**

La presenza di ulteriori interferenze con sottoservizi esistenti dovrà essere verificata puntualmente mediante l'impiego di apposita apparecchiatura "cercaservizi" in particolare preliminarmente alle attività di scavo per la posa del cavidotto. Inoltre, si dovrà porre particolare attenzione alle interferenze con il traffico veicolare nei tratti in cui il cavidotto costeggia o attraversa strade pubbliche, provvedendo apposita segnaletica di pericolo, avvicinamento e segnalazione oltre a prevedere la presenza di un moviere ed a delimitare in maniera adeguata l'area di opera con apposita recinzione ad alta visibilità. Gli scavi dovranno essere sempre sorvegliati e non potranno essere lasciati aperti al termine delle lavorazioni giornaliere.

**La Lavorazione è suddivisa nelle seguenti Fasi e Sottofasi:**

Allestimento di cantiere temporaneo su strada

Tracciamento dell'asse di scavo

Taglio di asfalto di carreggiata stradale

Asportazione di strato di usura e collegamento



Scavo a sezione ristretta  
Posa di conduttura elettrica  
Rinfianco con sabbia eseguito a macchina  
Rinterro di scavo eseguito a macchina  
Formazione di fondazione stradale  
Formazione di manto di usura e collegamento

### **Allestimento di cantiere temporaneo su strada (fase)**

Allestimento di un cantiere temporaneo lungo una strada carrabile senza interruzione del servizio.

#### **Macchine utilizzate:**

1) Autocarro.

#### **Rischi generati dall'uso delle macchine:**

Cesoamenti, stritolamenti; Getti, schizzi; Inalazione polveri, fibre; Rumore; Incendi, esplosioni; Investimento, ribaltamento; Urti, colpi, impatti, compressioni; Vibrazioni.

#### **Lavoratori impegnati:**

1) Addetto all'allestimento di cantiere temporaneo su strada;

#### **Misure Preventive e Protettive, aggiuntive a quelle riportate nell'apposito successivo capitolo:**

a) DPI: addetto all'allestimento di cantiere temporaneo su strada;

#### **Prescrizioni Organizzative:**

Devono essere forniti: **a)** casco; **b)** occhiali protettivi; **c)** maschera antipolvere; **d)** guanti; **e)** calzature di sicurezza; **f)** indumenti protettivi; **g)** indumenti ad alta visibilità.

#### **Riferimenti Normativi:**

D.Lgs. 9 aprile 2008 n. 81, Art. 75.

#### **Rischi a cui è esposto il lavoratore:**

a) Investimento, ribaltamento;

#### **Attrezzi utilizzati dal lavoratore:**

a) Attrezzi manuali;

b) Scala semplice;

#### **Rischi generati dall'uso degli attrezzi:**

Punture, tagli, abrasioni; Urti, colpi, impatti, compressioni; Caduta dall'alto; Movimentazione manuale dei carichi.

### **Tracciamento dell'asse di scavo (fase)**

Il tracciamento dell'asse di scavo avviene tracciando sul terreno una serie di punti fissi di direzione, che si trovavano esattamente sulla direttrice di avanzamento.



### **Lavoratori impegnati:**

1) Addetto al tracciamento dell'asse di scavo;

### **Misure Preventive e Protettive, aggiuntive a quelle riportate nell'apposito successivo capitolo:**

a) DPI: addetto al tracciamento dell'asse di scavo;

#### **Prescrizioni Organizzative:**

Devono essere forniti: **a)** casco; **b)** otoprotettori; **c)** occhiali protettivi; **d)** maschera antipolvere; **e)** guanti; **f)** calzature di sicurezza; **g)** indumenti protettivi.

#### **Riferimenti Normativi:**

D.Lgs. 9 aprile 2008 n. 81, Art. 75.

### **Rischi a cui è esposto il lavoratore:**

a) Scivolamenti, cadute a livello;

### **Attrezzi utilizzati dal lavoratore:**

a) Attrezzi manuali;

### **Rischi generati dall'uso degli attrezzi:**

Punture, tagli, abrasioni; Urti, colpi, impatti, compressioni.

### **Taglio di asfalto di carreggiata stradale (fase)**

Taglio dell'asfalto della carreggiata stradale eseguito con l'ausilio di attrezzi meccanici.

### **Macchine utilizzate:**

1) Autocarro;

2) Pala meccanica (minipala) con tagli asfalto con fresa.

### **Rischi generati dall'uso delle macchine:**

Cesoiamenti, stritolamenti; Getti, schizzi; Inalazione polveri, fibre; Rumore; Incendi, esplosioni; Investimento, ribaltamento; Urti, colpi, impatti, compressioni; Vibrazioni; Punture, tagli, abrasioni.

### **Lavoratori impegnati:**

1) Addetto al taglio di asfalto di carreggiata stradale;

### **Misure Preventive e Protettive, aggiuntive a quelle riportate nell'apposito successivo capitolo:**

a) DPI: addetto al taglio di asfalto di carreggiata stradale;

#### **Prescrizioni Organizzative:**

Devono essere forniti: **a)** casco; **b)** otoprotettori; **c)** occhiali protettivi; **d)** maschera antipolvere; **e)** guanti; **f)** calzature di sicurezza; **g)** indumenti protettivi; **h)** indumenti ad alta visibilità.

#### **Riferimenti Normativi:**

D.Lgs. 9 aprile 2008 n. 81, Art. 75.



**Rischi a cui è esposto il lavoratore:**

- a) Investimento, ribaltamento;
- b) Rumore;
- c) Vibrazioni;

**Attrezzi utilizzati dal lavoratore:**

- a) Attrezzi manuali;

**Rischi generati dall'uso degli attrezzi:**

Punture, tagli, abrasioni; Urti, colpi, impatti, compressioni.

**Asportazione di strato di usura e collegamento (fase)**

Asportazione dello strato d'usura e collegamento mediante mezzi meccanici ed allontanamento dei materiali di risulta.

**Macchine utilizzate:**

- 1) Autocarro;
- 2) Scarificatrice.

**Rischi generati dall'uso delle macchine:**

Cesoamenti, stritolamenti; Getti, schizzi; Inalazione polveri, fibre; Rumore; Incendi, esplosioni; Investimento, ribaltamento; Urti, colpi, impatti, compressioni; Vibrazioni.

**Lavoratori impegnati:**

- 1) Addetto all'asportazione di strato di usura e collegamento;

**Misure Preventive e Protettive, aggiuntive a quelle riportate nell'apposito successivo capitolo:**

- a) DPI: addetto all'asportazione di strato di usura e collegamento;

**Prescrizioni Organizzative:**

Devono essere forniti: **a)** casco; **b)** otoprotettori; **c)** occhiali protettivi; **d)** maschera antipolvere; **e)** guanti; **f)** calzature di sicurezza; **g)** indumenti protettivi; **h)** indumenti ad alta visibilità.

**Riferimenti Normativi:**

D.Lgs. 9 aprile 2008 n. 81, Art. 75.

**Rischi a cui è esposto il lavoratore:**

- a) Investimento, ribaltamento;
- b) Rumore;
- c) Vibrazioni;

**Attrezzi utilizzati dal lavoratore:**

- a) Attrezzi manuali;

**Rischi generati dall'uso degli attrezzi:**

Punture, tagli, abrasioni; Urti, colpi, impatti, compressioni.



## **Scavo a sezione ristretta (fase)**

Scavi a sezione ristretta, eseguiti a cielo aperto o all'interno di edifici, con l'ausilio di mezzi meccanici.

### **Macchine utilizzate:**

- 1) Autocarro;
- 2) Escavatore;
- 3) Pala meccanica.

### **Rischi generati dall'uso delle macchine:**

Cesoamenti, stritolamenti; Getti, schizzi; Inalazione polveri, fibre; Rumore; Incendi, esplosioni; Investimento, ribaltamento; Urti, colpi, impatti, compressioni; Vibrazioni; Elettrocuzione; Scivolamenti, cadute a livello.

### **Lavoratori impegnati:**

- 1) Addetto allo scavo a sezione ristretta;

### **Misure Preventive e Protettive, aggiuntive a quelle riportate nell'apposito successivo capitolo:**

- a) DPI: addetto allo scavo a sezione ristretta;

### **Prescrizioni Organizzative:**

Devono essere forniti: **a)** casco; **b)** otoprotettori; **c)** occhiali protettivi; **d)** maschera antipolvere; **e)** guanti; **f)** calzature di sicurezza; **g)** indumenti protettivi; **h)** indumenti ad alta visibilità.

### **Riferimenti Normativi:**

D.Lgs. 9 aprile 2008 n. 81, Art. 75.

### **Rischi a cui è esposto il lavoratore:**

- a) Caduta dall'alto;
- b) Investimento, ribaltamento;
- c) Seppellimento, sprofondamento;

### **Attrezzi utilizzati dal lavoratore:**

- a) Attrezzi manuali;
- b) Andatoie e Passerelle;
- c) Scala semplice;

### **Rischi generati dall'uso degli attrezzi:**

Punture, tagli, abrasioni; Urti, colpi, impatti, compressioni; Caduta dall'alto; Caduta di materiale dall'alto o a livello;

Movimentazione manuale dei carichi.

## **Posa di conduttura elettrica (fase)**



Posa di condotta elettrica in scavo a sezione obbligata, precedentemente eseguito, previa sistemazione del letto di posa con attrezzi manuali e attrezzature meccaniche.

**Macchine utilizzate:**

- 1) Autocarro con gru.

**Rischi generati dall'uso delle macchine:**

Cesoamenti, stritolamenti; Elettrocuzione; Getti, schizzi; Incendi, esplosioni; Investimento, ribaltamento; Punture, tagli, abrasioni; Rumore; Urti, colpi, impatti, compressioni; Vibrazioni.

**Lavoratori impegnati:**

- 1) Addetto alla posa di condotta elettrica;

**Misure Preventive e Protettive, aggiuntive a quelle riportate nell'apposito successivo capitolo:**

- a) DPI: addetto alla posa di condotta elettrica;

**Prescrizioni Organizzative:**

Devono essere forniti: **a)** casco; **b)** guanti; **c)** calzature di sicurezza; **d)** indumenti protettivi.

**Riferimenti Normativi:**

D.Lgs. 9 aprile 2008 n. 81, Art. 75.

**Rischi a cui è esposto il lavoratore:**

- a) Caduta di materiale dall'alto o a livello;
- b) Caduta dall'alto;

**Attrezzi utilizzati dal lavoratore:**

- a) Attrezzi manuali;
- b) Andatoie e Passerelle;
- c) Scala semplice;

**Rischi generati dall'uso degli attrezzi:**

Punture, tagli, abrasioni; Urti, colpi, impatti, compressioni; Caduta dall'alto; Caduta di materiale dall'alto o a livello;

Movimentazione manuale dei carichi.

**Rinfiacco con sabbia eseguito a macchina (fase)**

Rinfiacco con sabbia di tubazioni, pozzi o pozzetti eseguito con l'ausilio di mezzi meccanici e successiva compattazione del materiale con piastre vibranti.

**Macchine utilizzate:**

- 1) Autocarro;
- 2) Terna.

**Rischi generati dall'uso delle macchine:**

Cesoamenti, stritolamenti; Getti, schizzi; Inalazione polveri, fibre; Rumore; Incendi, esplosioni; Investimento, ribaltamento; Urti, colpi, impatti, compressioni; Vibrazioni; Elettrocuzione; Scivolamenti, cadute a livello.

**Lavoratori impegnati:**

1) Addetto al rinfiacco con sabbia eseguito a macchina;

**Misure Preventive e Protettive, aggiuntive a quelle riportate nell'apposito successivo capitolo:**

a) DPI: addetto al rinfiacco con sabbia eseguito a macchina;

**Prescrizioni Organizzative:**

Devono essere forniti: **a)** casco; **b)** otoprotettori; **c)** occhiali protettivi; **d)** maschera antipolvere; **e)** guanti antivibrazioni; **f)** calzature di sicurezza; **g)** indumenti protettivi; **h)** indumenti ad alta visibilità.

**Riferimenti Normativi:**

D.Lgs. 9 aprile 2008 n. 81, Art. 75.

**Rischi a cui è esposto il lavoratore:**

- a) Investimento, ribaltamento;
- b) Rumore;
- c) Vibrazioni;

**Attrezzi utilizzati dal lavoratore:**

- a) Attrezzi manuali;
- b) Andatoie e Passerelle;
- c) Compattatore a piatto vibrante;

**Rischi generati dall'uso degli attrezzi:**

Punture, tagli, abrasioni; Urti, colpi, impatti, compressioni; Caduta dall'alto; Caduta di materiale dall'alto o a livello;

Inalazione fumi, gas, vapori; Incendi, esplosioni; Movimentazione manuale dei carichi; Rumore; Vibrazioni.

**Rinterro di scavo eseguito a macchina (fase)**

Rinterro e compattazione di scavi esistenti, eseguito con l'ausilio di mezzi meccanici.

**Macchine utilizzate:**

- 1) Dumper;
- 2) Pala meccanica.

**Rischi generati dall'uso delle macchine:**

Cesoamenti, stritolamenti; Inalazione polveri, fibre; Incendi, esplosioni; Investimento, ribaltamento; Rumore; Vibrazioni; Scivolamenti, cadute a livello.

**Lavoratori impegnati:**

1) Addetto al rinterro di scavo eseguito a macchina;

**Misure Preventive e Protettive, aggiuntive a quelle riportate nell'apposito successivo capitolo:**

a) DPI: addetto al rinterro di scavo eseguito a macchina;

**Prescrizioni Organizzative:**

Devono essere forniti: **a)** casco; **b)** otoprotettori; **c)** occhiali protettivi; **d)** maschera antipolvere; **e)** guanti; **f)** calzature di sicurezza; **g)** indumenti protettivi; **h)** indumenti ad alta visibilità.

**Riferimenti Normativi:**

D.Lgs. 9 aprile 2008 n. 81, Art. 75.

**Rischi a cui è esposto il lavoratore:**

a) Investimento, ribaltamento;

**Attrezzi utilizzati dal lavoratore:**

a) Attrezzi manuali;

b) Andatoie e Passerelle;

**Rischi generati dall'uso degli attrezzi:**

Punture, tagli, abrasioni; Urti, colpi, impatti, compressioni; Caduta dall'alto; Caduta di materiale dall'alto o a livello.

**Formazione di fondazione stradale (fase)**

Formazione per strati di fondazione stradale con pietrame calcareo informe e massicciata di pietrisco, compattazione eseguita con mezzi meccanici.

**Macchine utilizzate:**

1) Pala meccanica;

2) Rullo compressore.

**Rischi generati dall'uso delle macchine:**

Cesoiamenti, stritolamenti; Inalazione polveri, fibre; Incendi, esplosioni; Investimento, ribaltamento; Rumore;

Scivolamenti, cadute a livello; Vibrazioni; Inalazione fumi, gas, vapori.

**Lavoratori impegnati:**

1) Addetto alla formazione di fondazione stradale;

**Misure Preventive e Protettive, aggiuntive a quelle riportate nell'apposito successivo capitolo:**

a) DPI: addetto alla formazione di fondazione stradale;

**Prescrizioni Organizzative:**

Devono essere forniti: **a)** casco; **b)** otoprotettori; **c)** occhiali protettivi; **d)** maschera antipolvere; **e)** guanti; **f)** calzature di sicurezza; **g)** indumenti protettivi; **h)** indumenti ad alta visibilità.

**Riferimenti Normativi:**

D.Lgs. 9 aprile 2008 n. 81, Art. 75.

**Rischi a cui è esposto il lavoratore:**

- a) Investimento, ribaltamento;
- b) Rumore;

**Attrezzi utilizzati dal lavoratore:**

- a) Attrezzi manuali;

**Rischi generati dall'uso degli attrezzi:**

Punture, tagli, abrasioni; Urti, colpi, impatti, compressioni.

**Installazione aerogeneratori**

La fase lavorativa prevede gli interventi di assemblaggio e montaggio su piazzola preventivamente realizzata di aerogeneratore eolico costituito da: tre sezioni di torre, navicella, rotore, punta del rotore e 3 pale.

La sequenza di montaggio dell'aerogeneratore è la seguente:

- viene sollevato e fissato il primo elemento torre a terra mediante l'autogrù; · viene sollevato e posizionato il secondo elemento di torre.
- viene sollevato e posizionato il terzo elemento di torre.
- viene sollevata e posizionata la navicella.
- a terra viene preassemblato, a piè d'opera, il rotore che viene poi posizionato e fissato alla navicella; i lavoratori all'interno della navicella, muniti di imbracature di sicurezza provvedono all'accoppiamento finale utilizzando delle funi di guida; vengono sollevate poi una ad una le tre pale e fissate al rotore.

Le operazioni di cui sopra dovranno essere eseguite esclusivamente da personale esperto e qualificato, l'area dovrà essere idoneamente delimitata e dovrà essere inibito l'accesso a chiunque non sia addetto allo svolgimento delle operazioni sopra descritte nel raggio di 150 m dall'asse dell'aerogeneratore, il personale addetto al montaggio ed al sollevamento dovrà essere munito degli appositi DPI.

In caso di condizioni meteo avverse le operazioni dovranno essere immediatamente sospese.

**La Lavorazione è suddivisa nelle seguenti Fasi e Sottofasi:**

Montaggio e smontaggio gru

Montaggio componenti aerogeneratore

**Montaggio e smontaggio gru (fase)**

Montaggio e smontaggio gru.

### **Macchine utilizzate:**

- 1) Autogru;
- 2) Autocarro con gru.

### **Rischi generati dall'uso delle macchine:**

Caduta di materiale dall'alto o a livello; Elettrocuzione; Getti, schizzi; Incendi, esplosioni; Investimento, ribaltamento; Punture, tagli, abrasioni; Rumore; Urti, colpi, impatti, compressioni; Vibrazioni; Cesoiamenti, stritolamenti.

### **Lavoratori impegnati:**

- 1) Addetto al montaggio e smontaggio gru;

### **Misure Preventive e Protettive, aggiuntive a quelle riportate nell'apposito successivo capitolo:**

- a) Autocarro con gru: misure preventive e protettive;

#### **Prescrizioni Esecutive:**

**Prima dell'uso:** **1)** verificare accuratamente l'efficienza dei dispositivi frenanti e di tutti i comandi in genere; **2)** verificare l'efficienza delle luci, dei dispositivi di segnalazione acustici e luminosi; **3)** garantire la visibilità del posto di guida; **4)** controllare che i percorsi in cantiere siano adeguati per la stabilità del mezzo; **5)** verificare che nella zona di lavoro non vi siano linee elettriche aeree che possano interferire con le manovre; **6)** verificare l'integrità dei tubi flessibili e dell'impianto oleodinamico in genere; **7)** ampliare con apposite plance la superficie di appoggio degli stabilizzatori; **8)** verificare l'efficienza della gru, compresa la sicura del gancio; **9)** verificare la presenza in cabina di un estintore.

**Durante l'uso:** **1)** non trasportare persone all'interno del cassone; **2)** adeguare la velocità ai limiti stabiliti in cantiere e transitare a passo d'uomo in prossimità dei posti di lavoro; **3)** non azionare la gru con il mezzo in posizione inclinata; **4)** non superare la portata massima e del mezzo e dell'apparecchio di sollevamento; **5)** non superare l'ingombro massimo; **6)** posizionare e fissare adeguatamente il carico in modo che risulti ben distribuito e che non possa subire spostamenti durante il trasporto; **7)** assicurarsi della corretta chiusura delle sponde; **8)** durante i rifornimenti di carburante spegnere il motore e non fumare; **9)** segnalare tempestivamente eventuali malfunzionamenti o situazioni pericolose; **10)** utilizzare adeguati accessori di sollevamento; **11)** mantenere i comandi puliti da grasso e olio; **12)** in caso di visibilità insufficiente richiedere l'aiuto di personale per eseguire le manovre.

**Dopo l'uso:** **1)** eseguire le operazioni di revisione e manutenzione necessarie al reimpiego a motore spento; **2)** posizionare correttamente il braccio della gru e bloccarlo in posizione di riposo; **3)** pulire convenientemente il mezzo; **4)** segnalare eventuali guasti.

#### **Riferimenti Normativi:**

D.Lgs. 9 aprile 2008 n. 81, Art. 70; D.Lgs. 9 aprile 2008 n. 81, Allegato 5; D.Lgs. 9 aprile 2008 n. 81, Allegato 6.

**Rischi a cui è esposto il lavoratore:**

- a) Caduta dall'alto;
- b) Caduta di materiale dall'alto o a livello;
- c) Cesoiamenti, stritolamenti;
- d) Elettrocuzione;
- e) Investimento, ribaltamento;
- f) Punture, tagli, abrasioni;
- g) Rumore;
- h) Vibrazioni;

**Attrezzi utilizzati dal lavoratore:**

- a) Accessori di imbracatura (lavori aerei);
- b) Attrezzi manuali;

**Rischi generati dall'uso degli attrezzi:**

Caduta di materiale dall'alto o a livello; Punture, tagli, abrasioni; Urti, colpi, impatti, compressioni.

**Montaggio componenti aerogeneratore (fase)**

**Macchine utilizzate:**

- 1) Autocarro con gru;
- 2) Autogru;
- 3) Autogru a portale.

**Rischi generati dall'uso delle macchine:**

Cesoiamenti, stritolamenti; Elettrocuzione; Getti, schizzi; Incendi, esplosioni; Investimento, ribaltamento; Punture, tagli, abrasioni; Rumore; Urti, colpi, impatti, compressioni; Vibrazioni; Caduta di materiale dall'alto o a livello.

**Lavoratori impegnati:**

- 1) Addetto al montaggio e smontaggio gru;

**Misure Preventive e Protettive, aggiuntive a quelle riportate nell'apposito successivo capitolo:**

- a) Autocarro con gru: misure preventive e protettive;

**Prescrizioni Esecutive:**

**Prima dell'uso: 1)** verificare accuratamente l'efficienza dei dispositivi frenanti e di tutti i comandi in genere; **2)** verificare l'efficienza delle luci, dei dispositivi di segnalazione acustici e luminosi; **3)** garantire la visibilità del posto di guida; **4)** controllare che i percorsi in cantiere siano adeguati per la stabilità del mezzo; **5)** verificare che nella zona di lavoro non vi siano linee

elettriche aeree che possano interferire con le manovre; **6)** verificare l'integrità dei tubi flessibili e dell'impianto oleodinamico in genere; **7)** ampliare con apposite plance la superficie di appoggio degli stabilizzatori; **8)** verificare l'efficienza della gru, compresa la sicura del gancio; **9)** verificare la presenza in cabina di un estintore.

**Durante l'uso:** **1)** non trasportare persone all'interno del cassone; **2)** adeguare la velocità ai limiti stabiliti in cantiere e transitare a passo d'uomo in prossimità dei posti di lavoro; **3)** non azionare la gru con il mezzo in posizione inclinata; **4)** non superare la portata massima e del mezzo e dell'apparecchio di sollevamento; **5)** non superare l'ingombro massimo; **6)** posizionare e fissare adeguatamente il carico in modo che risulti ben distribuito e che non possa subire spostamenti durante il trasporto; **7)** assicurarsi della corretta chiusura delle sponde; **8)** durante i rifornimenti di carburante spegnere il motore e non fumare; **9)** segnalare tempestivamente eventuali malfunzionamenti o situazioni pericolose; **10)** utilizzare adeguati accessori di sollevamento; **11)** mantenere i comandi puliti da grasso e olio; **12)** in caso di visibilità insufficiente richiedere l'aiuto di personale per eseguire le manovre.

**Dopo l'uso:** **1)** eseguire le operazioni di revisione e manutenzione necessarie al reimpiego a motore spento; **2)** posizionare correttamente il braccio della gru e bloccarlo in posizione di riposo; **3)** pulire convenientemente il mezzo; **4)** segnalare eventuali guasti.

#### Riferimenti Normativi:

D.Lgs. 9 aprile 2008 n. 81, Art. 70; D.Lgs. 9 aprile 2008 n. 81, Allegato 5; D.Lgs. 9 aprile 2008 n. 81, Allegato 6.

#### Rischi a cui è esposto il lavoratore:

- a) Caduta dall'alto;
- b) Caduta di materiale dall'alto o a livello;
- c) Cesoiamenti, stritolamenti;
- d) Elettrocuzione;
- e) Investimento, ribaltamento;
- f) Punture, tagli, abrasioni;
- g) Rumore;
- h) Vibrazioni;

#### Attrezzi utilizzati dal lavoratore:

- a) Accessori di imbracatura (lavori aerei);
- b) Attrezzi manuali;

#### Rischi generati dall'uso degli attrezzi:

Caduta di materiale dall'alto o a livello; Punture, tagli, abrasioni; Urti, colpi, impatti, compressioni.

- 2) Operatore gru;

**Misure Preventive e Protettive, aggiuntive a quelle riportate nell'apposito successivo capitolo:**

a) Autocarro con gru: misure preventive e protettive;

**Prescrizioni Esecutive:**

**Prima dell'uso:** **1)** verificare accuratamente l'efficienza dei dispositivi frenanti e di tutti i comandi in genere; **2)** verificare l'efficienza delle luci, dei dispositivi di segnalazione acustici e luminosi; **3)** garantire la visibilità del posto di guida; **4)** controllare che i percorsi in cantiere siano adeguati per la stabilità del mezzo; **5)** verificare che nella zona di lavoro non vi siano linee elettriche aeree che possano interferire con le manovre; **6)** verificare l'integrità dei tubi flessibili e dell'impianto oleodinamico in genere; **7)** ampliare con apposite plance la superficie di appoggio degli stabilizzatori; **8)** verificare l'efficienza della gru, compresa la sicura del gancio; **9)** verificare la presenza in cabina di un estintore.

**Durante l'uso:** **1)** non trasportare persone all'interno del cassone; **2)** adeguare la velocità ai limiti stabiliti in cantiere e transitare a passo d'uomo in prossimità dei posti di lavoro; **3)** non azionare la gru con il mezzo in posizione inclinata; **4)** non superare la portata massima e del mezzo e dell'apparecchio di sollevamento; **5)** non superare l'ingombro massimo; **6)** posizionare e fissare adeguatamente il carico in modo che risulti ben distribuito e che non possa subire spostamenti durante il trasporto; **7)** assicurarsi della corretta chiusura delle sponde; **8)** durante i rifornimenti di carburante spegnere il motore e non fumare; **9)** segnalare tempestivamente eventuali malfunzionamenti o situazioni pericolose; **10)** utilizzare adeguati accessori di sollevamento; **11)** mantenere i comandi puliti da grasso e olio; **12)** in caso di visibilità insufficiente richiedere l'aiuto di personale per eseguire le manovre.

**Dopo l'uso:** **1)** eseguire le operazioni di revisione e manutenzione necessarie al reimpiego a motore spento; **2)** posizionare correttamente il braccio della gru e bloccarlo in posizione di riposo; **3)** pulire convenientemente il mezzo; **4)** segnalare eventuali guasti.

**Riferimenti Normativi:**

D.Lgs. 9 aprile 2008 n. 81, Art. 70; D.Lgs. 9 aprile 2008 n. 81, Allegato 5; D.Lgs. 9 aprile 2008 n. 81, Allegato 6.

**Rischi a cui è esposto il lavoratore:**

- a) Caduta dall'alto;
- b) Caduta di materiale dall'alto o a livello;
- c) Cesoiamenti, stritolamenti;
- d) Elettrocuzione;
- e) Investimento, ribaltamento;
- f) Punture, tagli, abrasioni;
- g) Rumore;



- h) Vibrazioni;  
3) Addetto al montaggio aerogeneratore;

**Misure Preventive e Protettive, aggiuntive a quelle riportate nell'apposito successivo capitolo:**

- a) Impianti: prevenzioni a "Caduta dall'alto";

**Prescrizioni Esecutive:**

**Attrezzatura anticaduta.** Nelle operazioni puntuali su parte sopraelevate di edifici o di impianti, ogni qual volta non siano attuabili misure di prevenzione e protezione collettiva, si dovrà utilizzare idonei sistemi di protezione anticaduta individuali vincolati stabilmente ad una struttura capace di resistere alle sollecitazioni indotte ed accessibile da posizione sicura.

**Ponti e ponteggi.** Per la realizzazione degli impianti in quota è preferibile utilizzare ponti su cavalletti, ponti mobili su ruote (trabattelli), ponti a telai prefabbricati con impalcati completi e parapetti regolari provvisti di tavola fermapiede.

**Scale a pioli.** L'utilizzo delle scale a pioli deve essere limitato a quelle operazioni di breve durata che non richiedono movimenti ampi o spostamenti al lavoratore; le scale devono comunque essere fermate o tenute al piede da un'altra persona.

**Scale doppie.** L'impiego delle scale doppie deve essere limitato all'altezza di 5 metri da terra e le stesse devono essere provviste di catena o altro meccanismo di sufficiente resistenza che impedisca l'apertura della scala oltre il limite di sicurezza.

**Scale ad elementi innestati.** Se vengono utilizzate scale ad elementi innestati, queste non devono superare l'altezza di 15 metri senza essere assicurata a parti fisse; se la lunghezza della scala supera gli 8 metri la stessa deve essere dotata di rompitratta per ridurre la freccia di inflessione e comunque durante l'esecuzione dei lavori una persona deve esercitare da terra una continua vigilanza.

- b) Impianti: attrezzature anticaduta;

**Prescrizioni Esecutive:**

**Attrezzatura anticaduta.** Nelle operazioni puntuali su parte sopraelevate di edifici o di impianti, ogni qual volta non siano attuabili misure di prevenzione e protezione collettiva, si dovrà utilizzare idonei sistemi di protezione anticaduta individuali vincolati stabilmente ad una struttura capace di resistere alle sollecitazioni indotte ed accessibile da posizione sicura.

- c) Lavori in quota: attrezzatura anticaduta;

**Prescrizioni Esecutive:**

**Attrezzatura anticaduta.** Il personale addetto a lavori in quota, ogni qual volta non siano attuabili misure di prevenzione e protezione collettiva, dovrà utilizzare idonei sistemi di protezione anticaduta individuali. In particolare sono da prendere in considerazione specifici sistemi di sicurezza che consentono una maggior mobilità del lavoratore quali:

avvolgitori/svolgitori automatici di fune di trattenuta, sistema a guida fissa e ancoraggio scorrevole, altri sistemi analoghi.

d) DPI: addetto alla realizzazione di impianto minieolico;

**Prescrizioni Organizzative:**

Devono essere forniti: **a)** casco; **b)** otoprotettori; **c)** occhiali protettivi; **d)** guanti; **e)** calzature di sicurezza; **f)** indumenti protettivi.

**Riferimenti Normativi:**

D.Lgs. 9 aprile 2008 n. 81, Art. 75.

**Rischi a cui è esposto il lavoratore:**

- a) Caduta dall'alto;
- b) Caduta di materiale dall'alto o a livello;
- c) Cesoiamenti, stritolamenti;
- d) Elettrocuzione;
- e) Investimento, ribaltamento;
- f) Punture, tagli, abrasioni;
- g) Rumore;
- h) Vibrazioni;

**Attrezzi utilizzati dal lavoratore:**

- a) Accessori di imbracatura (lavori aerei);
- b) Attrezzi manuali;

**Rischi generati dall'uso degli attrezzi:**

Caduta di materiale dall'alto o a livello; Punture, tagli, abrasioni; Urti, colpi, impatti, compressioni.

## **9. SMOBILIZZO CANTIERE**

**La Lavorazione è suddivisa nelle seguenti Fasi e Sottofasi:**

Smobilizzo del cantiere

**Smobilizzo del cantiere (fase)**

Smobilizzo del cantiere realizzato attraverso lo smontaggio delle postazioni di lavoro fisse, di tutti gli impianti di cantiere, delle opere provvisionali e di protezione e della recinzione posta in opera all'insediamento del cantiere stesso.

**Macchine utilizzate:**

- 1) Autocarro;
- 2) Autogru.

**Rischi generati dall'uso delle macchine:**

Cesoamenti, stritolamenti; Getti, schizzi; Inalazione polveri, fibre; Rumore; Incendi, esplosioni; Investimento, ribaltamento; Urti, colpi, impatti, compressioni; Vibrazioni; Caduta di materiale dall'alto o a livello; Elettrocuzione; Punture, tagli, abrasioni.

**Lavoratori impegnati:**

1) Addetto allo smobilizzo del cantiere;

**Misure Preventive e Protettive, aggiuntive a quelle riportate nell'apposito successivo capitolo:**

a) DPI: addetto allo smobilizzo del cantiere;

**Prescrizioni Organizzative:**

Devono essere forniti: **a)** casco; **b)** occhiali protettivi; **c)** guanti; **d)** calzature di sicurezza; **e)** indumenti protettivi.

**Riferimenti Normativi:**

D.Lgs. 9 aprile 2008 n. 81, Art. 75.

**Rischi a cui è esposto il lavoratore:**

a) Caduta di materiale dall'alto o a livello;

**Attrezzi utilizzati dal lavoratore:**

a) Attrezzi manuali;

b) Scala doppia;

c) Scala semplice;

d) Smerigliatrice angolare (flessibile);

e) Trapano elettrico;

**Rischi generati dall'uso degli attrezzi:**

Punture, tagli, abrasioni; Urti, colpi, impatti, compressioni; Caduta dall'alto; Cesoamenti, stritolamenti;

Movimentazione manuale dei carichi; Elettrocuzione; Inalazione polveri, fibre; Rumore; Vibrazioni.

**10. ORGANIZZAZIONE SERVIZIO DI PRONTO SOCCORSO, ANTINCENDIO ED EVACUAZIONE DEI LAVORATORI**

(punto 2.1.2, lettera h, Allegato XV del D.Lgs. 81/2008 e s.m.i.)

Qualora non venga disposto diversamente dal contratto di affidamento dei lavori, la gestione dell'emergenza è a carico dei datori di lavoro delle ditte esecutrici dell'opera, i quali dovranno designare preventivamente i lavoratori incaricati dell'attuazione delle misure di prevenzione incendi e lotta antincendio, di evacuazione dei luoghi di lavoro in caso di pericolo grave e

immediato, di salvataggio, di primo soccorso e, comunque, di gestione dell'emergenza (art. 1, comma 1, lett. b) D. Lgs. n. 81/08).

Le misure da attuare sono riportate di seguito.

Al fine di porre in essere gli adempimenti di cui sopra i datori di lavoro:

- Adottano le misure per il controllo delle situazioni di rischio in caso di emergenza e dare istruzioni affinché i lavoratori, in caso di pericolo grave, immediato ed inevitabile, abbandonino il posto di lavoro o la zona pericolosa (art. 18, comma 1, lett. h) D. Lgs. n. 81/08);
  - informano il più presto possibile i lavoratori esposti al rischio di un pericolo grave e immediato circa il rischio stesso e le disposizioni prese o da prendere in materia di protezione (art. 18, comma 1, lett. i) D. Lgs. n. 81/08);
  - organizzano i necessari rapporti con i servizi pubblici competenti in materia di primo soccorso, salvataggio, lotta antincendio e gestione dell'emergenza (art. 43, comma 1, lett. a) D. Lgs. n. 81/08);
  - informano tutti i lavoratori che possono essere esposti a un pericolo grave e immediato circa le misure predisposte e i comportamenti da adottare;
  - programmano gli interventi, prendono i provvedimenti e danno istruzioni affinché i lavoratori, in caso di pericolo grave e immediato che non può essere evitato, possano cessare la loro attività, o mettersi al sicuro, abbandonando immediatamente il luogo di lavoro;
  - adottano i provvedimenti necessari affinché qualsiasi lavoratore, in caso di pericolo grave ed immediato per la propria sicurezza o per quella di altre persone e nell'impossibilità di contattare il competente superiore gerarchico, possa prendere le misure adeguate a evitare le conseguenze di tale pericolo, tenendo conto delle sue conoscenze e dei mezzi tecnici disponibili
- Obiettivi del Piano di emergenza.

Il piano d' emergenza si pone l'obiettivo di indicare le misure di emergenza da attuare nei casi di pronta evacuazione dei lavoratori, al verificarsi di incendio o di altro pericolo grave ed immediato, e nei casi in cui è necessario fornire un primo soccorso al personale colpito da infortunio.

In particolare, prescrive:

- a) le azioni che i lavoratori devono mettere in atto in caso d' incendio;
- b) le procedure per l'evacuazione dal luogo di lavoro che devono essere attuate dai lavoratori e da altre persone presenti;
- c) le disposizioni per richiedere l'intervento dei Vigili del fuoco e del Servizio di Pronto Soccorso pubblico;
- d) gli interventi di primo soccorso da attuare nei confronti di eventuale infortunio.

Presidi antincendio Previsti I presidi antincendio previsti in cantiere sono:

- estintori portatili



- a schiuma (luogo d' installazione)
- ad anidride carbonica (luogo d' installazione)
- a polvere (luogo d' installazione)

### **Azioni che i lavoratori devono mettere in atto in caso d' incendio**

Nel caso in cui il lavoratore ravvisi un incendio deve:

- non perdere la calma;
- valutare l'entità dell'incendio;
- telefonare direttamente ai Vigili del Fuoco per la richiesta del pronto intervento;
- applicare le procedure di evacuazione.

Procedure di evacuazione fino al punto di raccolta

Nel caso in cui il lavoratore è avvisato dell'emergenza incendio, o di altre calamità deve porre in atto le seguenti azioni:

- non perdere la calma;
- abbandonare il posto di lavoro evitando di lasciare attrezzature che ostacoli il passaggio di altri lavoratori;
- percorrere la via d' esodo più opportuna in relazione alla localizzazione dell'incendio, evitando, per quanto possibile, di formare calca;
- raggiungere il luogo sicuro situato ed attendere l'arrivo dei soccorsi.

Gli addetti all' emergenza devono applicare le seguenti procedure:

- in caso di incendio di modesta entità intervengono con i mezzi estinguenti messi a loro disposizione;
- in caso di incendio valutato non domabile devono attivare le seguenti procedure di evacuazione rapida:
  - valutare quale via d'esodo sia più opportuno percorrere e indicarla agli altri lavoratori;
  - accertarsi che sia stato dato l'allarme emergenza;
  - servirsi dell'estintore per aprire l'eventuale incendio che ostruisce la via d'esodo;
  - attivare la procedura per segnalare l'incendio o altra emergenza ai Vigili del fuoco e/o ad altri Centri di coordinamento di soccorso pubblico e richiedere, se del caso, l'intervento del pronto soccorso sanitario;
  - raggiungere il luogo sicuro di raccolta dei lavoratori e procedere alla identificazione delle eventuali persone mancanti servendosi dell'elenco dei presenti al lavoro; attendere l'arrivo dei soccorsi pubblici e raccontare l'accaduto.

Modalità di chiamata dei Soccorsi Pubblici All'interno del cantiere sarà disponibile un telefono per chiamate esterne.

Colui che richiede telefonicamente l'intervento, deve comporre il numero appropriato alla necessità (vigili del fuoco per l'incendio, Prefettura per altra calamità, croce rossa o altro per richiesta ambulanza) tra quelli indicati nell'elenco sottostante. Deve comunicare con precisione l'indirizzo e la natura dell'evento, accertandosi che l'interlocutore abbia capito con precisione quanto detto.

Verifiche e Manutenzioni Il personale addetto all'emergenza deve effettuare i seguenti controlli periodici:

### **CONTROLLI PERIODICITÀ**

- Verifica estintori:

- presenza
- accessibilità
- istruzioni d'uso ben visibili
- sigillo del dispositivo di sicurezza non manomesso
- indicatore di pressione indichi la corretta pressione
- cartellino di controllo periodico sia in sede e correttamente compilato
- estintore privo di segni evidenti di deterioramento

Verifiche periodiche da affidare a Ditte specializzate: estintori portatili semestrale

Procedure di Primo Soccorso Infortuni possibili nell'ambiente di lavoro.

In cantiere è statisticamente accertato che le tipologie di lesioni con accadimento più frequente sono le ferite, le fratture e le lussazioni, distrazioni e contusioni. Inoltre, richiedono particolare attenzione l'elettrocuzione e la intossicazione. Per queste lesioni devono essere attuate le seguenti misure.

Norme a carico dei lavoratori Il lavoratore che dovesse trovarsi nella situazione di essere il primo ad essere interessato da un infortunio accaduto ad un collega deve:

1. valutare sommariamente il tipo d'infortunio;
2. attuare gli accorgimenti sopra descritti;
3. avvisare prontamente l'addetto al pronto soccorso, accertandosi che l'avviso sia ricevuto con chiarezza.

### **Norme a carico dell'addetto al pronto soccorso**

L'addetto al pronto soccorso deve inoltre provvedere alle seguenti misure di primo intervento.

#### **a) FERITE GRAVI**

- allontanare i materiali estranei quando possibile
- pulire l'area sana circostante la ferita con acqua e sapone antisettico
- bagnare la ferita con acqua ossigenata
- coprire la ferita con una spessa compressa di garza sterile

- bendare bene e richiedere l'intervento di un medico o inviare l'infortunato in ospedale.

#### b) EMORRAGIE

- verificare nel caso di emorragie esterne se siano stati attuati i provvedimenti idonei per fermare la fuoriuscita di sangue.

- in caso di una emorragia controllata con la semplice pressione diretta sulla ferita, effettuare una medicazione compressiva, sufficientemente stretta da mantenere il blocco dell'emorragia, ma non tanto da impedire la circolazione locale

- in caso di sospetta emorragia interna mettere in atto le prime misure atte ad evitare l'insorgenza o l'aggravamento di uno stato di shock (distendere la vittima sul dorso od in posizione laterale con viso reclinato lateralmente, allentare colletti e cinture, rimuovere un'eventuale dentiera, coprire con una coperta...).

- sollecitare il trasporto in ospedale mediante autoambulanza.

#### c) FRATTURE

- Non modificare la posizione dell'infortunato se non dopo avere individuato sede e nature della lesione;

- evitare di fargli assumere la posizione assisa od eretta, se non dopo aver appurato che le stesse non comportino pericolo;

- immobilizzare la frattura il più presto possibile;

- nelle fratture esposte limitarsi a stendere sopra la ferita, senza toccarla, delle compresse di garza sterile;

- non cercare mai di accelerare il trasporto del fratturato in ambulatorio e/o in ospedale con mezzi non idonei o pericolosi, onde evitare l'insorgenza di complicazioni;

- mantenere disteso il fratturato in attesa di una barella e/o di un'autoambulanza.

#### d) USTIONI

Risulta necessario un pronto ricovero in ospedale, per un trattamento di rianimazione, quando l'ustione coinvolge il 20% della superficie corporea, con lesioni che interessano l'epidermide e il derma, con formazione di bolle ed ulcerazioni (secondo grado) od il 15%, con lesioni comportanti la completa distruzione della cute ed eventualmente dei tessuti sottostanti (terzo grado).

Si dovrà evitare:

a) di applicare grassi sulla parte ustionata, in quanto possono irritare la lesione, infettandola e complicandone poi la pulizia;

b) di usare cotone sulle ustioni con perdita dell'integrità della cute, per non contaminarle con frammenti di tale materiale;

c) di rompere le bolle, per i rischi di infettare la lesione.

Primi trattamenti da praticare:

- a) in caso di lesioni molto superficiali (primo grado), applicare compresse di acqua fredda, quindi pomata antisettica - anestetica, non grassa;
- b) nelle ustioni di secondo grado, pulire l'area colpita dalle eventuali impurità presenti, utilizzando garza sterile e soluzioni antisettiche, immergere, poi, la lesione in una soluzione di bicarbonato di sodio, applicare, successivamente, pomata antisettica anestetica. Provvedere comunque ad inviare l'infortunato presso ambulatorio medico.
- c) in caso di ustioni molto estese o di terzo grado, con compromissione dello stato generale, provvedere all'immediato ricovero ospedaliero, richiedendo l'intervento di un'autoambulanza. In attesa, sistemare l'ustionato in posizione reclinata, con piedi alzati (posizione antishock), allontanare con cautela indumenti, togliere anelli e braccialetti, somministrare liquidi nella maggior quantità possibile.

Nelle ustioni da agenti chimici:

- 1) allontanare immediatamente la sostanza con abbondante acqua;
- 2) se il prodotto chimico è un acido, trattare poi la lesione con una soluzione di bicarbonato di sodio;
- 3) se è una base, con una miscela di acqua ed aceto, metà e metà.

#### e) ELETTROCUZIONI

In caso di apnea, praticare la respirazione bocca - naso. Nel contempo, provvedere all'intervento di un'autoambulanza per poter effettuare, prima possibile, respirazione assistita con ossigeno e ricovero ospedaliero. Qualora mancasse il "polso", eseguire massaggio cardiaco.

Massaggio cardiaco esterno

Indicazione arresto cardiocircolatorio (azione cardiaca non rilevabile): in caso di incidente da corrente elettrica, trauma arresto respiratorio primario, infarto cardiaco.

1. far giacere il malato su di un piano rigido;
2. operatore in piedi o in ginocchio accanto al paziente;
3. gomiti estesi;
4. pressione al terzo inferiore dello sterno;
5. mani sovrapposte sopra il punto di pressione;
6. pressione verticale utilizzando il peso del corpo, con il quale lo sterno deve avvicinarsi di circa 5 cm alla colonna vertebrale;
7. frequenza: 80-100 al minuto;
8. controllare l'efficacia del massaggio mediante palpazione polso femorale;
9. associare ventilazione polmonare: il rapporto tra massaggio cardiaco e ventilazione deve essere di 5 ad 1;
10. non interrompere il massaggio cardiaco durante la respirazione artificiale.

Respirazione artificiale



Indicazione Arresto respiratorio in caso di:

- a) arresto circolatorio;
- b) ostruzione delle vie aeree;
- c) paralisi respiratoria centrale per emorragia, trauma, intossicazione;
- d) paralisi respiratoria periferica, per paralisi neuromuscolare, farmaci.

Tecnica

1. Assicurare la pervietà delle vie aeree (iperestendere il collo del malato e tenere sollevata la mandibola); per favorire la fuoriuscita di secrezioni, alimenti, ..., dalla bocca porre il paziente su di un fianco, tenendo sempre la testa iperestesa.

2. Respirazione bocca naso:

- a) estendere il capo indietro: una mano sulla fronte, l'altra a piatto sotto il mento;
- b) spingere in avanti la mandibola e premere contro il mascellare in modo da chiudere la bocca;
- c) la bocca dell'operatore circonda a tenuta l'estremità del naso, in modo da espirarvi dentro;
- d) insufflare per tre secondi, lasciare il paziente espira spontaneamente per due secondi; la frequenza che ne risulta è di 12 respiri al minuto;
- e) osservare che il torace del paziente si alzi e si abbassi.

Se non è possibile utilizzare il naso (ferite, ...), si può usare nella stessa maniera la bocca (respirazione bocca a bocca).

In quest' ultimo caso è consigliabile l'uso di un tubo a due bocche.

f) INTOSSICAZIONI ACUTE

- in caso di contatto con la cute verificare se siano stati asportati i vestiti e se è stato provveduto alla pulizia della cute con acqua saponata. Se il contatto è avvenuto con acidi lavare con una soluzione di bicarbonato di sodio. Se, invece, il contatto è stato con una sostanza alcalina, lavare con aceto diluito in acqua o con una soluzione di succo di limone.
- se la sostanza chimica lesiva è entrata in contatto con gli occhi lavare abbondantemente con acqua o soluzione fisiologica, se non si conosce la natura dell'agente chimico; con una soluzione di bicarbonato di sodio al 2,5% nel caso di sostanze acide, con una soluzione glucosata al 20% e succo di limone nel caso di sostanze alcaline.
- se il lavoratore vomita adagiarlo in posizione di sicurezza con la testa più in basso del corpo, raccogliendo il materiale emesso in un recipiente togliere indumenti troppo stretti, protesi dentarie ed ogni altro oggetto che può creare ostacolo alla respirazione
- in caso di respirazione inadeguata con cianosi labiale praticare respirazione assistita controllando l'espansione toracica e verificando che non vi siano rigurgiti
- se vi è edema polmonare porre il paziente in posizione semieretta.
- se il paziente è in stato di incoscienza porlo in posizione di sicurezza Richiedere sempre l'immediato intervento di un medico o provvedere al tempestivo ricovero dell'intossicato in

ospedale, fornendo notizie dettagliate circa le sostanze con cui è venuto a contatto.

**Numeri di telefono delle emergenze:**

Comando VVF chiamate per soccorso: tel. 115

Comando VVF di Lecce tel. 0832 223311

Pronto Soccorso tel. 118

Pronto Soccorso: - Ospedale di Lecce tel. 0832 661111

Numero di emergenza 112

**11. CONCLUSIONI GENERALI**

Il PSC sarà utilizzato come guida da tutti i soggetti facenti parte del sistema organizzativo della sicurezza per applicare al meglio tutte le misure da adottare durante le varie lavorazioni in relazione ai fattori di rischio presenti. Tutti saranno tenuti alla piena osservanza ed applicazione delle misure di sicurezza riportate nel presente documento.

Le misure, i dispositivi di protezione individuale e le cautele di sicurezza sono:

- tassativamente obbligatorie;
- da impiegare correttamente e continuamente;
- da osservare personalmente.

## 12. STIMA COSTI DELLA SICUREZZA

Num.Ord. TARIFFA	DESIGNAZIONE DEI LAVORI	unità di misura	Quantità	I M P O R T I	
				unitario	TOTALE
<b>R I P O R T O</b>					
<b>LAVORI A CORPO</b>					
<b>OPERE CIVILI : - FONDAZIONI - VIABILITA' - PIAZZOLE - (Cat 1)</b>					
1 S.003.034.a	Modulo prefabbricato attrezzato per uso servizi igienici da cantiere, avente caratteristiche del tutto simili a quelle descritte alla voce n°1, dotato di impianto idrico realizzato con tubi di rame rivestito per le acque bianche e tubi di nirlene o superplastica per le acque nere; sanitari in ceramica smaltata completi di accessori; rubinetteria in ottone cromato; ciclo di acqua caldo/fredda con scaldino elettrico rapido da 30lt.; predisposizione per l'allacciamento alle reti esterne; delle dimensioni di m 4,00 x 2,50 x 2,50, attrezzato con n° 2 wc, n° 2 docce e n° 1 lavabo a canale con 3 rubinetti ognuno; adatto per cantieri fino a 10 addetti. <i>allestimento di servizi igienico-assistenziali del cantiere-Area di presidio-</i>				
	SOMMANO...	cad	2,00		
			2,00	9'546,45	19'092,90
2 S.003.036	Modulo prefabbricato del tipo mobile, attrezzato per uso wc da cantiere, a funzionamento chimico che non richiede allaccio alla rete fognaria, delle dimensioni di circa cm. 105x105x230, realizzato con struttura in polietilene ad alta densità e costituito essenzialmente dai seguenti componenti: n. 2 longheroni; n. 1 pedana antisdrucciolo; n. 3 pareti; n. 1 porta con imbotte completa di sistema di chiusura dall'interno del tipo "a chiavistello"; n. 1 tetto traslucido; n. 1 vasca con Kit specifico di igienizzazione; n. 1 tubo sfiato; n. 1 portarotolo. La vasca di raccolta dei reflui dovrà avere capacità di circa 220 litri, in grado di garantire n. 300/350 utilizzi; la stessa dovrà essere periodicamente vuotata (prima del suo completo riempimento), mediante l'utilizzo di apposite attrezzature installate su veicoli dedicati; i relativi reflui dovranno essere smaltiti a norma di legge. Il dispositivo di igienizzazione del bagno chimico mobile dovrà essere costituito da un nastro in acciaio inossidabile rotante e autopulente mediante leveraggio, in grado di occultare i reflui alla vista, successivamente irrorato a pressione con idoneo liquido chimico disinfettante profumato. Il modulo bagno dovrà comunque soddisfare i requisiti minimi richiesti dalla normativa europea EN 16194 "Cabina bagno mobile non allacciato alla rete fognaria - Requisiti dei servizi e dei prodotti relativi all'impiego di cabine e prodotti sanitari", approvata in data 13/12/2011. Costo noleggio giornaliero <b>n. 6 moduli da utilizzare nelle aree di lavorazioni</b> si prevedono 180 giorni *(par.ug.=6*180)				
	SOMMANO...	giorni	1'080,00		
			1'080,00	8,22	8'877,60
3 S.002.010.a	Kit in conformità al D.M. 388 ALL. 1, indicato per luoghi di lavoro con tre e più lavoratori. La dotazione è costituita da:1 copia Decreto Min 388 del 15/07/2003, 3 Confezioni di cotone idrofilo, 1 Flacone disinfettante ml 250, 1 Flacone acqua ossigenata ml 100, 1 plastosan 100 cerotti assortiti, 1 plastosan 100 cerotti cm.7x2, 3 Lacci emostatici, 1 Paio forbici tagliabendaggi cm 14,5 DIN 58279, 2 Rocchetti cerotto adesivo m 5x2,5 cm, 1 Astuccio PIC 3 (contenente 3 bustine sapone liquido, 3 bustine salviette disinfettanti PMC, 2 bustine salviette ammoniac), 10 Buste 25 compresse garza sterile cm 10x10, 6 Buste compressa garza sterile cm 18x40, 4 Teli triangolari TNT cm 96x96x136, 1 Benda elastica cm.7 con fermabenda, 2 Teli sterili cm 40x60 DIN 13152-BR, 2 Pacchetti da 10 fazzoletti in carta, 2 ICE PACK ghiaccio istantaneo monouso, 1 Coperta isoterma oro/arg. cm 160x210, 1 Confezione da 8 bende assortite, 1 EMOCONTROL benda antiemorragica, 1 Astuccio benda tubolare elastica, 5 Sacchetti per rifiuti sanitari, 1 Mascherina con visiera paraschizzi, 1 Termometro clinico CE con astuccio, 2 Pinze sterili, 1 PINOCCHIO+VENTO kit completo, 3 Flaconi soluzione fisiologica sterile 500 ml CE, 2 Flaconi disinfettante 500 ml IODOPOVIDONE al 10% iodio PMC, 1 sfigmomanometro a pompetta PERSONAL con fonendoscopio, 5 Paia guanti sterili, 3 bustine GEL per ustioni gr.3,5, 1 manuale pronto soccorso multilingua. Per ogni armadietto <i>allestimento di servizi igienico-assistenziali del cantiere-Area di presidio-</i>				
	SOMMANO...	cad	2,00		
			2,00	196,00	392,00
4 S.002.010.b	Kit in conformità al D.M. 388 ALL. 1, indicato per luoghi di lavoro con tre e più lavoratori. La dotazione è costituita da:1 copia Decreto Min 388 del 15/07/2003, 3 Confezioni di cotone idrofilo, 1 Flacone disinfettante ml 250, 1 Flacone acqua ossigenata ml 100, 1 plastosan 100 cerotti assortiti, 1 plastosan 100 cerotti cm.7x2, 3 Lacci emostatici, 1 Paio forbici tagliabendaggi cm 14,5 DIN 58279, 2 Rocchetti cerotto adesivo m 5x2,5 cm, 1 Astuccio PIC 3 (contenente 3 bustine sapone liquido, 3 bustine salviette disinfettanti PMC, 2 bustine salviette ammoniac), 10 Buste 25 compresse garza sterile cm 10x10, 6 Buste compressa garza sterile cm 18x40, 4 Teli triangolari TNT cm 96x96x136, 1 Benda elastica cm.7 con fermabenda, 2 Teli sterili cm 40x60 DIN 13152-BR, 2 Pacchetti da 10 fazzoletti in carta, 2 ICE PACK ghiaccio istantaneo monouso, 1 Coperta isoterma oro/arg. cm 160x210, 1 Confezione da 8 bende assortite, 1 EMOCONTROL benda antiemorragica, 1 Astuccio benda tubolare elastica, 5 Sacchetti per rifiuti sanitari, 1 Mascherina con visiera paraschizzi, 1 Termometro clinico CE con astuccio, 2 Pinze sterili, 1 PINOCCHIO+VENTO kit completo, 3 Flaconi soluzione fisiologica sterile 500 ml CE, 2 Flaconi disinfettante 500 ml IODOPOVIDONE al 10% iodio PMC, 1 sfigmomanometro a pompetta PERSONAL con fonendoscopio, 5 Paia guanti sterili, 3 bustine GEL per ustioni gr.3,5, 1 manuale pronto soccorso multilingua. Per ogni valigetta <i>kit per ogni squadra - da tenere nei luoghi di lavoro</i>				
	SOMMANO...	cad	6,00		
			6,00	215,00	1'290,00
<b>A R I P O R T A R E</b>					
					29'652,50

COMMITTENTE:

Num.Ord. TARIFFA	DESIGNAZIONE DEI LAVORI	unità di misura	Quantità	I M P O R T I	
				unitario	TOTALE
	<b>R I P O R T O</b>				29'652,50
5 S.003.001	Recinzione di sicurezza di elevata resistenza, di basso ingombro, leggera e facile da manipolare, da fissare su struttura portante già predisposta. Costruita in polietilene durevole ad alta densità semi rigida. Elevata resistenza alla trazione. Dimensioni rotolo m.50x1,0. <i>delimitazione area cantiere per n. 5 piazzole - *(par.ug.=5*5)</i>		25,00		
	SOMMANO...	cad	25,00	135,70	3'392,50
6 S.003.002	Colonnina per porta recinzione di colore arancione. Robusto tubo di acciaio a prova di ruggine con rivestimento galvanico, base pesante per una maggiore stabilità. Altezza m.1,00. <i>delimitazione area cantiere per n. 5 piazzole - *(par.ug.=5*50)</i>		250,00		
	SOMMANO...	cad	250,00	30,48	7'620,00
7 S.002.003	Segnali informativi di forma quadrata delle dimensioni di 400x400mm per lato. In alluminio luminescente di mm1,1 di spessore. <i>area cantiere per n. 5 piazzole -</i>		12,00		
	SOMMANO...	cad	12,00	37,00	444,00
8 S.002.008.b	Segnali di divieto di forma quadrata, costruiti in polipropilene serigrafato. Resistenti agli agenti atmosferici, adatti per uso interno ed esterno. Delle dimensioni di mm.400 per lato <i>area cantiere per n. 5 piazzole -</i>		12,00		
	SOMMANO...	cad	12,00	40,48	485,76
<b>CAVIDOTTI (Cat 2)</b>					
9 S.003.001	Recinzione di sicurezza di elevata resistenza, di basso ingombro, leggera e facile da manipolare, da fissare su struttura portante già predisposta. Costruita in polietilene durevole ad alta densità semi rigida. Elevata resistenza alla trazione. Dimensioni rotolo m.50x1,0. <i>delimitazione scavi</i>		50,00		
	SOMMANO...	cad	50,00	135,70	6'785,00
10 S.003.002	Colonnina per porta recinzione di colore arancione. Robusto tubo di acciaio a prova di ruggine con rivestimento galvanico, base pesante per una maggiore stabilità. Altezza m.1,00. <i>delimitazione area scavo:</i>		150,00		
	SOMMANO...	cad	150,00	30,48	4'572,00
11 S.002.002	Segnali informativi di forma rettangolare delle dimensioni di 250x310mm. In alluminio luminescente di mm1,1 di spessore. <i>area cantiere (da installare lungo il percorso del cavidotto)</i>		10,00		
	SOMMANO...	cad	10,00	18,35	183,50
12 S.002.003	Segnali informativi di forma quadrata delle dimensioni di 400x400mm per lato. In alluminio luminescente di mm1,1 di spessore. <i>area cantiere (da installare lungo il percorso del cavidotto)</i>		10,00		
	SOMMANO...	cad	10,00	37,00	370,00
13 S.002.008.b	Segnali di divieto di forma quadrata, costruiti in polipropilene serigrafato. Resistenti agli agenti atmosferici, adatti per uso interno ed esterno. Delle dimensioni di mm.400 per lato <i>area cantiere (da installare lungo il percorso del cavidotto)</i>		10,00		
	SOMMANO...	cad	10,00	40,48	404,80
<b>SOTTOSTAZIONE (Cat 4)</b>					
	<b>A R I P O R T A R E</b>				53'910,06

COMMITTENTE:

Num.Ord. TARIFFA	DESIGNAZIONE DEI LAVORI	unità di misura	Quantità	IMPORTI	
				unitario	TOTALE
	<b>R I P O R T O</b>				53 910,06
14 S.003.034.a	Modulo prefabbricato attrezzato per uso servizi igienici da cantiere, avente caratteristiche del tutto simili a quelle descritte alla voce n°1, dotato di impianto idrico realizzato con tubi di rame rivestito per le acque bianche e tubi di nirlene o superplastica per le acque nere; sanitari in ceramica smaltata completi di accessori; rubinetteria in ottone cromato; ciclo di acqua caldo/fredda con scaldino elettrico rapido da 30lt.; predisposizione per l'allacciamento alle reti esterne; delle dimensioni di m 4,00 x 2,50 x 2,50, attrezzato con n° 2 wc, n° 2 docce e n° 1 lavabo a canale con 3 rubinetti ognuno; adatto per cantieri fino a 10 addetti. <b>allestimento di servizi igienico-assistenziali del cantiere-Area di presidio-</b>		1,00		
	SOMMANO...	cad	1,00	9'546,45	9'546,45
15 S.003.036	Modulo prefabbricato del tipo mobile, attrezzato per uso wc da cantiere, a funzionamento chimico che non richiede allaccio alla rete fognaria, delle dimensioni di circa cm. 105x105x230, realizzato con struttura in polietilene ad alta densità e costituito essenzialmente dai seguenti componenti: n. 2 longheroni; n. 1 pedana antidrucciolo; n. 3 pareti; n. 1 porta con imbotte completa di sistema di chiusura dall'interno del tipo "a chiavistello"; n. 1 tetto traslucido; n. 1 vasca con Kit specifico di igienizzazione; n. 1 tubo sfiato; n. 1 portarotolo. La vasca di raccolta dei reflui dovrà avere capacità di circa 220 litri, in grado di garantire n. 300/350 utilizzi; la stessa dovrà essere periodicamente vuotata (prima del suo completo riempimento), mediante l'utilizzo di apposite attrezzature installate su veicoli dedicati; i relativi reflui dovranno essere smaltiti a norma di legge. Il dispositivo di igienizzazione del bagno chimico mobile dovrà essere costituito da un nastro in acciaio inossidabile rotante e autopulente mediante leveraggio, in grado di occultare i reflui alla vista, successivamente irrorato a pressione con idoneo liquido chimico disinfettante profumato. Il modulo bagno dovrà comunque soddisfare i requisiti minimi richiesti dalla normativa europea EN 16194 "Cabina bagno mobile non allacciato alla rete fognaria - Requisiti dei servizi e dei prodotti relativi all'impiego di cabine e prodotti sanitari", approvata in data 13/12/2011. Costo noleggio giornaliero <b>n. 1 moduli da utilizzare nell'area della SSE</b> si prevedono 90 giorni *(par.ug.=1*90)		90,00		
	SOMMANO...	giorni	90,00	8,22	739,80
16 S.002.010.a	Kit in conformità al D.M. 388 ALL. 1, indicato per luoghi di lavoro con tre e più lavoratori. La dotazione è costituita da:1 copia Decreto Min 388 del 15/07/2003, 3 Confezioni di cotone idrofilo, 1 Flacone disinfettante ml 250, 1 Flacone acqua ossigenata ml 100, 1 plastosan 100 cerotti assortiti, 1 plastosan 100 cerotti cm.7x2, 3 Lacci emostatici, 1 Paio forbici tagliabendaggi cm 14,5 DIN 58279, 2 Rocchetti cerotto adesivo m 5x2,5 cm, 1 Astuccio PIC 3 (contenente 3 bustine sapone liquido, 3 bustine salviette disinfettanti PMC, 2 bustine salviette ammoniacale), 10 Buste 25 compresse garza sterile cm 10x10, 6 Buste compressa garza sterile cm 18x40, 4 Teli triangolari TNT cm 96x96x136, 1 Benda elastica cm.7 con fermabenda, 2 Teli sterili cm 40x60 DIN 13152-BR, 2 Pacchetti da 10 fazzoletti in carta, 2 ICE PACK ghiaccio istantaneo monouso, 1 Coperta isoterica oro/arg. cm 160x210, 1 Confezione da 8 bende assortite, 1 EMOCONTROL benda antiemorragica, 1 Astuccio benda tubolare elastica, 5 Sacchetti per rifiuti sanitari, 1 Mascherina con visiera paraschizzi, 1 Termometro clinico CE con astuccio, 2 Pinze sterili, 1 PINOCCHIO+VENTO kit completo, 3 Flaconi soluzione fisiologica sterile 500 ml CE, 2 Flaconi disinfettante 500 ml IODOPOVIDONE al 10% iodio PMC, 1 sfigmomanometro a pompetta PERSONAL con fonendoscopio, 5 Paia guanti sterili, 3 bustine GEL per ustioni gr.3,5, 1 manuale pronto soccorso multilingua. Per ogni armadietto <b>allestimento di servizi igienico-assistenziali del cantiere-Area di presidio-</b>		2,00		
	SOMMANO...	cad	2,00	196,00	392,00
17 S.002.010.b	Kit in conformità al D.M. 388 ALL. 1, indicato per luoghi di lavoro con tre e più lavoratori. La dotazione è costituita da:1 copia Decreto Min 388 del 15/07/2003, 3 Confezioni di cotone idrofilo, 1 Flacone disinfettante ml 250, 1 Flacone acqua ossigenata ml 100, 1 plastosan 100 cerotti assortiti, 1 plastosan 100 cerotti cm.7x2, 3 Lacci emostatici, 1 Paio forbici tagliabendaggi cm 14,5 DIN 58279, 2 Rocchetti cerotto adesivo m 5x2,5 cm, 1 Astuccio PIC 3 (contenente 3 bustine sapone liquido, 3 bustine salviette disinfettanti PMC, 2 bustine salviette ammoniacale), 10 Buste 25 compresse garza sterile cm 10x10, 6 Buste compressa garza sterile cm 18x40, 4 Teli triangolari TNT cm 96x96x136, 1 Benda elastica cm.7 con fermabenda, 2 Teli sterili cm 40x60 DIN 13152-BR, 2 Pacchetti da 10 fazzoletti in carta, 2 ICE PACK ghiaccio istantaneo monouso, 1 Coperta isoterica oro/arg. cm 160x210, 1 Confezione da 8 bende assortite, 1 EMOCONTROL benda antiemorragica, 1 Astuccio benda tubolare elastica, 5 Sacchetti per rifiuti sanitari, 1 Mascherina con visiera paraschizzi, 1 Termometro clinico CE con astuccio, 2 Pinze sterili, 1 PINOCCHIO+VENTO kit completo, 3 Flaconi soluzione fisiologica sterile 500 ml CE, 2 Flaconi disinfettante 500 ml IODOPOVIDONE al 10% iodio PMC, 1 sfigmomanometro a pompetta PERSONAL con fonendoscopio, 5 Paia guanti sterili, 3 bustine GEL per ustioni gr.3,5, 1 manuale pronto soccorso multilingua. Per ogni valigetta <b>kit per ogni squadra - da tenere nei luoghi di lavoro</b>		2,00		
	SOMMANO...	cad	2,00	215,00	430,00
18 S.003.001	Recinzione di sicurezza di elevata resistenza, di basso ingombro, leggera e facile da manipolare, da fissare su struttura portante già predisposta. Costruita in polietilene durevole ad alta densità semi rigida. Elevata resistenza alla trazione. Dimensioni rotolo m.50x1,0. <b>delimitazione area SSE</b> *(par.ug.=1*10)		10,00		
	<b>A R I P O R T A R E</b>		10,00		65'018,31

COMMITTENTE:



Num.Ord. TARIFFA	DESIGNAZIONE DEI LAVORI	unità di misura	Quantità	IMPORTI	
				unitario	TOTALE
	<b>RIPORTO</b>		10,00		65'018,31
19 S.003.002	Colonnina per porta recinzione di colore arancione. Robusto tubo di acciaio a prova di ruggine con rivestimento galvanico, base pesante per una maggiore stabilità. Altezza m.1,00. <i>delimitazione area cantiere -</i>	cad	10,00	135,70	1'357,00
	<b>SOMMANO...</b>		61,00		
		cad	61,00	30,48	1'859,28
20 S.002.002	Segnali informativi di forma rettangolare delle dimensioni di 250x310mm. In alluminio luminescente di mm1,1 di spessore. <i>area SSE</i>		3,00		
	<b>SOMMANO...</b>		3,00	18,35	55,05
21 S.002.003	Segnali informativi di forma quadrata delle dimensioni di 400x400mm per lato. In alluminio luminescente di mm1,1 di spessore. <i>area SSE</i>		3,00		
	<b>SOMMANO...</b>		3,00	37,00	111,00
<b>OPERE CIVILI : - FONDAZIONI - VIABILITA' - PIAZZOLE - (Cat 1)</b>					
22 N.P. 001	Riunione di coordinamento tra i responsabili delle imprese operanti in cantiere e il coordinatore per l'esecuzione dei lavori, prevista all'inizio dei lavori e di ogni nuova fase lavorativa o introduzione di nuova impresa esecutrice. Costo medio pro-capite per ogni riunione. Riunioni		20,00		
	<b>SOMMANO...</b>	cadauno	20,00	190,00	3'800,00
<b>SOTTOSTAZIONE (Cat 4)</b>					
23 Z. Arr.01	Per Arrotondamento		-1,00		
	<b>SI DETRAGGONO...</b>	a corpo	-1,00	0,64	-0,64
<b>Parziale LAVORI A CORPO euro</b>					72'200,00
<b>T O T A L E euro</b>					72'200,00
Data, 16/02/2023					
<b>Il Tecnico</b>					
<p>-----</p> <p>-----</p> <p>-----</p> <p>-----</p> <p>-----</p> <p>-----</p> <p>-----</p> <p>-----</p> <p>-----</p> <p>-----</p> <p>-----</p> <p>-----</p> <p>-----</p> <p>-----</p> <p>-----</p> <p>-----</p> <p>-----</p> <p>-----</p> <p>-----</p> <p>-----</p> <p>-----</p>					
<b>A RIPORTARE</b>					

COMMITTENTE: