

REGIONE  
MOLISE



Provincia  
CAMPOBASSO



Comuni:  
Acquaviva Collecroce  
San Felice del Molise  
Tavenna

## IMPIANTO EOLICO DI POTENZA PARI A 60,00 MW

RICHIEDENTE

### V-RIDIUM WIND MOLISE 1 S.r.l.

Viale Giorgio Ribotta, 21  
00144 Roma (RM)  
P. IVA: 16672771009



Titolo Elaborato:

## Studio ex ante floristico vegetazionale

Codice Progetto:

ITW2AC

Sviluppo progetto:

### NRG PLUS ITALIA S.r.l.

Piazza Ettore Troilo, 27  
65127 Pescara (PE)  
e-mail: mdedonno@nrgplus.global

### BELL FIX PLUS S.r.l.

Via Tancredi Normanno, 13  
72023 Mesagne (BR)  
e-mail: elettrico@bellfixplus.it

Codice Elaborato:

R.15



Progettazione:

Timbro e firma:

Angelo Gabriele Deluca  
Ordine dei Dottori Agronomi e Forestali  
della Provincia di Brindisi n. 170

PEC: a.deluca@epap.conafpec.it



Scala N.A. in A3

Data	Revisione	DESCRIZIONE	Elaborazione	Verifica e controllo
20.03.2023	0	PRIMA EMISSIONE	Dott. Agr. Angelo Gabriele Deluca	ing. Maurizio DE DONNO
REVISIONI				

CodiceProgetto	Oggetto	Codice Elaborato
ITW2CO	IMPIANTO EOLICO DI POTENZA PARI A 60 MW	R.15

## INDICE

<b>PREMESSA</b> .....	<b>3</b>
<b>CARATTERISTICHE AMBIENTALI DEL MOLISE</b> .....	<b>5</b>
<b>2.1 INQUADRAMENTO GEOLOGICO</b> .....	<b>5</b>
<b>2.3 INQUADRAMENTO IDROGRAFICO E IDROGEOLOGICO</b> .....	<b>6</b>
<b>2.4 INQUADRAMENTO CLIMATICO</b> .....	<b>9</b>
<b>2.5 INQUADRAMENTO PAESAGGISTICO</b> .....	<b>14</b>
<b>2.6 IL TERRITORIO PROTETTO</b> .....	<b>19</b>
<b>2.7 INQUADRAMENTO DELLA VEGETAZIONE</b> .....	<b>20</b>
<b>2.8 VALORE ECOLOGICO, SENSIBILITÀ ECOLOGICA, PRESSIONE ANTROPICA E FRAGILITÀ AMBIENTALE</b> .....	<b>26</b>
<i>2.8.1 IL VALORE ECOLOGICO</i> .....	<i>27</i>
<i>2.8.2 LA SENSIBILITÀ ECOLOGICA</i> .....	<i>29</i>
<i>2.8.3 LA PRESSIONE ANTROPICA</i> .....	<i>31</i>
<b>2.9 LA FRAGILITÀ AMBIENTALE</b> .....	<b>33</b>
<b>2.10 CRITICITÀ E TUTELA DELLE AREE NATURALI</b> .....	<b>35</b>
<b>3 INQUADRAMENTO TERRITORIALE</b> .....	<b>38</b>
<b>3.1 DESCRIZIONE DEI LUOGHI</b> .....	<b>40</b>
<b>4. VERIFICA DELLE COMPONENTI FLORISTICO – VEGETAZIONALI</b> .....	<b>55</b>
<b>4.1 ASPETTI FLORISTICI</b> .....	<b>58</b>
<b>5. CONCLUSIONI</b> .....	<b>62</b>

Codice Progetto	Oggetto	Codice Elaborato
ITW2CO	IMPIANTO EOLICO DI POTENZA PARI A 60 MW	R.15

## PREMESSA

La Società V-RIDIUM WIND MOLISE 1 S.r.l. (nel seguito “Proponente”) intende realizzare, in aree agricole dei Comuni di Acquaviva Collecroce (CB), San Felice del Molise (CB) e Tavenna (CB), un impianto di produzione di energia elettrica da fonte eolica (nel seguito “impianto eolico”) costituito da n. 10 aerogeneratori (WTG) tripala ad asse orizzontale di marca VESTAS, modello V150-6.0 MW ciascuno della potenza di 6,0 MW, per una potenza complessiva di 60,00 MW.

Ai fini della connessione dell’impianto eolico alla Rete di Trasmissione Nazionale (RTN), previa apposita richiesta inoltrata a TERNA S.p.A., la Proponente riceveva la Soluzione Tecnica Minima Generale (STMG) identificata dal Codice Pratica n. 202202041 e riportata nell’ALLEGATO A1 alla Comunicazione prot. n. P20220102400 ricevuta a mezzo PEC del 21/11/2022, la quale prevede che l’impianto sarà collegato in antenna a 36 kV con una nuova Stazione Elettrica di trasformazione 380/150/36 kV della RTN da inserire in entra-esce sulla linea RTN a 380 kV “Larino-Gissi” (nel seguito “S.E. RTN”).

Trattandosi di un impianto eolico onshore di potenza superiore a 30 MW, ai sensi dell’ALLEGATO II alla Parte seconda del Decreto Legislativo 3 aprile 2006, n. 152 come s.m.i., l’Autorità competente in materia di Valutazione di Impatto Ambientale (VIA) è il Ministero dell’Ambiente e della Sicurezza Energetica (MASE) e pertanto presso tale Ente verrà avviato l’iter finalizzato al rilascio del parere di compatibilità ambientale.

L’autorizzazione alla costruzione ed esercizio dell’impianto eolico e delle relative opere di connessione alla RTN è comunque assoggettata, previo parere favorevole di compatibilità ambientale, al rilascio di Autorizzazione Unica da parte della Regione Molise.

Il sottoscritto Dott. Agr. Angelo Gabriele Deluca, iscritto all’Ordine dei Dottori Agronomi e Forestali della Provincia di Brindisi col n° 170, ha ricevuto l’incarico per la redazione della “relazione pedo-agronomica - Studio ex ante floristico vegetazionali” in riferimento al progetto in oggetto, in agro dell’omonimo comune della Provincia di Campobasso. L’analisi generale è stata sviluppata in un’area vasta, situata all’interno una porzione collinare del territorio regionale molisano, comprendendo i Comuni di CB), Tavenna (CB), San Felice del Molise (CB), Acquaviva Collecroce (CB) e Mafalda (CB).

Il posizionamento degli aerogeneratori è stato definito e calibrato ai fini del rispetto dei criteri di inserimento territoriale di cui all’Allegato al Decreto Ministeriale 10 settembre 2010 “Linee guida



CodiceProgetto	Oggetto	Codice Elaborato
<b>ITW2CO</b>	<b>IMPIANTO EOLICO DI POTENZA PARI A 60 MW</b>	<b>R.15</b>

*per l'autorizzazione degli impianti alimentati da fonti rinnovabili*” con particolare riferimento a quanto previsto al paragrafo 3.2, lettera n) ed al paragrafo 5.3, lettere a) e b), e del rispetto di quanto disciplinato dalle Delibere di Giunta Regionale del Molise 4 agosto 2011, n. 621 e 22 giugno 2022, n. 187.

Codice Progetto	Oggetto	Codice Elaborato
ITW2CO	IMPIANTO EOLICO DI POTENZA PARI A 60 MW	R.15

## CARATTERISTICHE AMBIENTALI DEL MOLISE

### 2.1 Inquadramento geologico

Il Molise ricade nella zona di congiunzione tra l'Appennino meridionale e quello centrale ed è caratterizzato da una situazione geologica molto articolata, di difficile e complessa interpretazione, sia per quanto riguarda le condizioni di superficie sia soprattutto per la geologia profonda. La configurazione attuale è il risultato della continua evoluzione paleogeografica e dei notevoli sconvolgimenti tettonici che, a più riprese, hanno deformato e disarticolato le unità tettoniche preesistenti. In particolare, dobbiamo immaginare che nel tardo Mesozoico l'area dell'attuale settore centromeridionale della catena appenninica, faceva parte di un sistema deposizionale posto al margine continentale della cosiddetta "Adria", che limitava verso Sud l'oceano Tetide. In questo settore crostale si sono depositi potenti spessori di carbonato di calcio a formare isole coperte da pochi centimetri di acqua, le cosiddette piattaforme carbonatiche, alternate ad aree di bacino, in cui si deponevano sedimenti di mare più profondo. Le successive "spinte", dovute all'orogenesi alpina, a partire dal Miocene inferiore, hanno coinvolto, in una generale traslazione verso nord-est, le unità tettoniche che si erano costituite, provocando deformazioni profonde e l'accavallamento delle une sulle altre. Durante le fasi orogenetiche si sono deposte le successioni clastiche dei Flysch, anch'esse poi coinvolte e implicate nelle deformazioni che portarono all'emersione dei rilievi di questo settore appenninico. In Molise dunque affiorano successioni riferibili a domini di piattaforma carbonatica (Unità della Piattaforma Appenninica) e di bacino (Unità del Sannio e Unità del bacino Molisano) di età compresa tra il Giurassico e il Miocene. Tali terreni sono ricoperti da conglomerati e arenarie (Flysch di S. Bartolomeo e Flysh del Molise) formati a partire dal Miocene in seguito alle varie fasi orogenetiche. (Calcaterra D. et al., 2016). Nel corso del quaternario si verificò, inoltre, un progressivo sollevamento della Catena appenninica, accompagnato dallo sviluppo di estese faglie la cui attività è, ancora oggi, responsabile dei forti terremoti che si verificano nella regione. Con la strutturazione della Catena sotto l'azione della tettonica e l'influenza del clima, contraddistinto da variazioni cicliche caratterizzate da fasi glaciali e interglaciali, avviene il modellamento del paesaggio da parte degli agenti erosivi e la deposizione di corpi sedimentari sia di ambiente continentale che di ambiente marino. Le deposizioni più antiche sono di ambiente marino; le deposizioni di origine continentale, rappresentate da depositi lacustri, fluviali, detritici di versante e

CodiceProgetto	Oggetto	Codice Elaborato
ITW2CO	IMPIANTO EOLICO DI POTENZA PARI A 60 MW	R.15

glaciali testimoniano, invece, l'evoluzione più recente del paesaggio molisano. Nel settore occidentale si osserva la presenza dominante di rocce carbonatiche di ambiente di mare basso (piattaforma carbonatica) caratterizzato da sedimentazione calcareo-dolomitica di età Trias-Cretaceo (Matese - Mainarde) e di scarpata contraddistinta da sedimentazione calcareo-marnoso-8 selciosa, a partire dal Cretaceo fino al Miocene con notevoli apporti detritici della zona di piattaforma (Monti di Venafro-Isernia, zona di Frosolone, zona di Sepino). Il settore centrale è, invece, tipicamente rappresentato da morfologie collinari impostate su successioni marnoso-argilloso-calcaree ed arenacee di bacino (Unità del Sannio e Molisane). Nel settore orientale, che si affaccia sul Mare Adriatico, prevalgono successioni argillose ed arenaceoconglomeratiche sia di ambiente marino che di ambiente continentale di un'età variabile tra il Pliocene e il Pleistocene. Questo settore è determinato da una morfologia collinare regolare e dolce con dorsali orientate, principalmente NNO-SSE, digradanti verso il mare Adriatico e separate dalle principali valli fluviali e dalle relative pianure alluvionali. (Calcaterra D. et al., 2016). Questa conformazione morfologica si ripete muovendosi dalla pianura del fiume Trigno, a confine con l'Abruzzo, fino alla pianura del torrente Saccione, a confine con la Puglia.

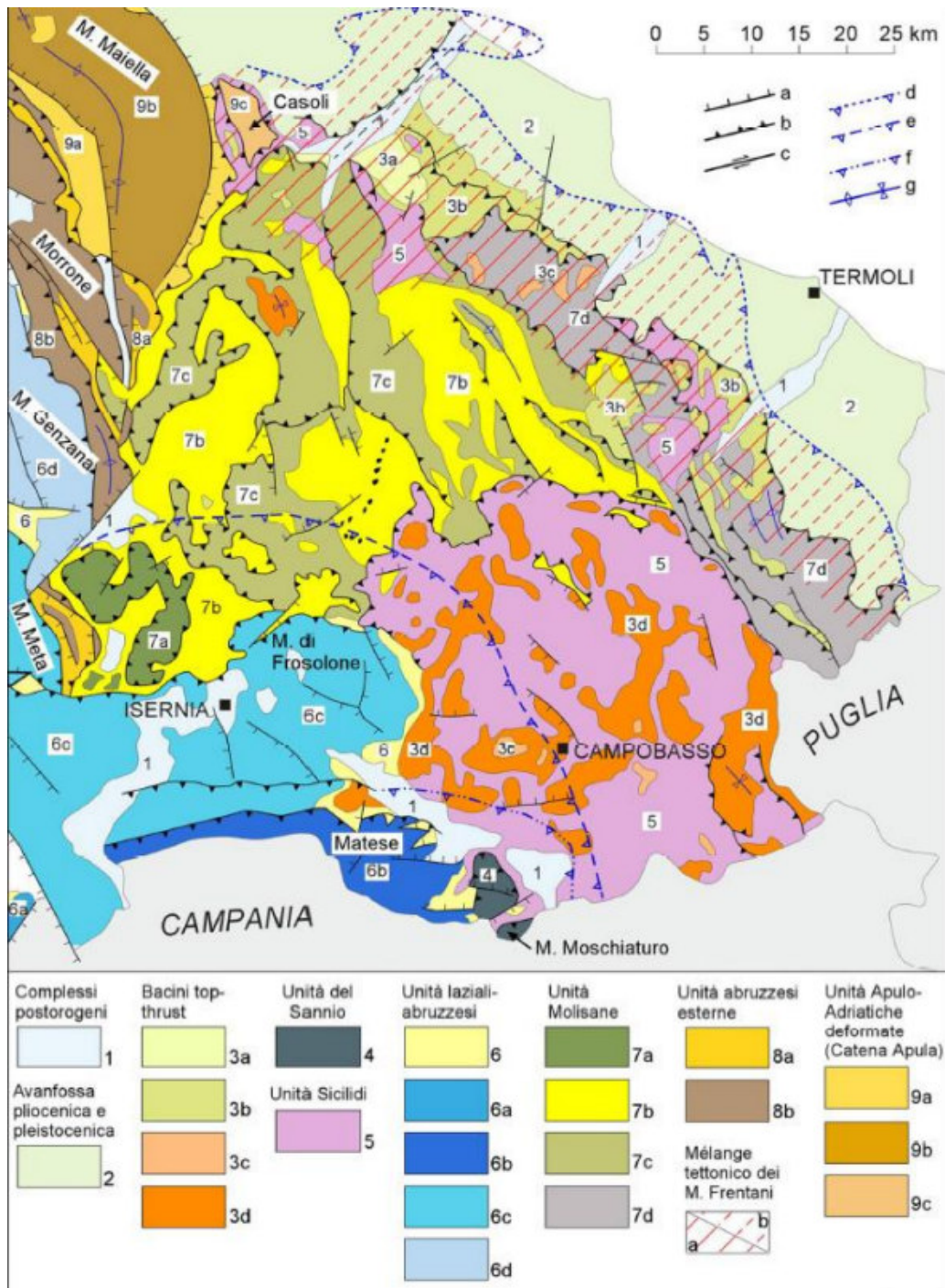
### 2.3 Inquadramento idrografico e idrogeologico

La variabilità litologica e morfologica influenza anche gli aspetti idrografici e idrogeologici. L'idrografia della regione Molise è piuttosto scarsa e spesso tutti i corsi d'acqua hanno regime torrentizio con piene invernali e marcate magre estive. I fiumi principali sono il Volturno, il Trigno, il Biferno e il Fortore, ma soltanto il Biferno scorre interamente nel territorio Molisano. Nasce dalle falde del Matese e sfocia nel mare Adriatico presso Termoli con una foce a cuspide deltizia molto pronunciata. Il fiume Trigno segna il confine con la Regione Abruzzo, nasce dal Monte Capraro e raccoglie le acque di numerosi affluenti. Il fiume Fortore, segna, invece, il confine con la regione Puglia, dà origine all'invaso di Occhito, che in parte è già in territorio pugliese. Citiamo, infine, il fiume Volturno che è uno dei maggiori fiumi dell'Italia meridionale. Nasce dal Monte Rocchetta e dopo aver attraversato la provincia di Campobasso, scorre per la maggior parte nella regione Campania. La costituzione geopedologica regionale e numerosi altri fattori tra cui l'estrazione della ghiaia dall'alveo dei fiumi, il disboscamento delle sponde fluviali, l'occupazione per scopi agricoli

Codice Progetto	Oggetto	Codice Elaborato
ITW2CO	IMPIANTO EOLICO DI POTENZA PARI A 60 MW	R.15

delle aree golenali, hanno determinato una grave situazione di dissesto idrogeologico. Il 30.5% del territorio regionale è classificato a pericolo di frana. Il fattore maggiormente responsabile dell'instabilità dei versanti è costituito dalla natura litologica dei terreni. Gli altri fattori con i quali vanno messe in relazione le frane sono l'evoluzione neotettonica, le condizioni climatiche, l'azione dell'acqua cadente e dilavante, la forte acclività della parte bassa di alcuni versanti, la sismicità, le continue modificazioni della rete drenante e delle pendenze d'asta, il disboscamento intenso. In tutta la regione Molise si possono distinguere tre complessi idrogeologici principali: - complessi calcarei: sono sede di notevoli acquiferi sotterranei e ad essi sono associate le sorgenti più importanti; - complessi calcareo-marnosi: hanno una circolazione idrica limitata che produce effetti di interesse strettamente locale; - complessi marnoso-argillosi: sono completamente impermeabili e, posti a contatto con il complessi calcarei, permettono la formazione di sorgenti e la nascita di fiumi.

CodiceProgetto	Oggetto	Codice Elaborato
ITW2CO	IMPIANTO EOLICO DI POTENZA PARI A 60 MW	R.15



Schema strutturale dell'Appennino abruzzese-molisano (da Vezzani et al., 2004 Carta geologica del Molise. Note illustrative)

**Legenda:** 1. Successioni continentali postorogene (Olocene - Pleistocene superiore); 2. Successioni marine argilloso-sabbiose dell'avanfossa adriatica (Pliocene superiore - Pleistocene inferiore); 3.



Codice Progetto	Oggetto	Codice Elaborato
ITW2CO	IMPIANTO EOLICO DI POTENZA PARI A 60 MW	R.15

Bacini top-thrust: 3a. Formazione Atesa (Pleistocene inferiore - Pliocene superiore), 3b. Successione argilloso- calcarenitica di Palombaro, Casalanguida e Larino (Pliocene medio - inferiore), 3c. Conglomerati di 10 Campobasso; Gessi di Gessopalena; Successione clastico-evaporitica dei M. Frentani (Pliocene inferiore - Messiniano), 3d. Argille del F. Fortore; Sabbie di Valli (Pliocene inferiore? - Messiniano); 4. Unità di M. Moschiatturo (Aquitano - Albiano); 5. Unità Sicilidi indifferenziate (Miocene medio-inferiore - Cretaceo superiore); 6. Depositi sintettonici dei bacini di avanfossa a tetto delle unità carbonatiche laziali-abruzzesi (Messiniano - Tortoniano p.p.): 6a. Successione carbonatica preterrigenemeso-cenozoica in facies di piattaforma (Unità dei M. Lepini-M. Ausoni), 6b. Successione carbonatica preterrigenemeso-cenozoica in facies di piattaforma (Unità della Montagna del Matese), 6c. Successione carbonatica preterrigenemeso-cenozoica in facies da piattaforma a scarpata-bacino (Unità dei M. della Meta e di Venafro, del Matese Nord-occidentale e della Montagnola di Frosolone), 6d. Successione carbonatica preterrigenemeso-cenozoica in facies da laguna a margine (Unità di M. Genzana); 7. Unità Molisane: 7a. Successione preterrigena in facies di scarpata-bacino dell'Unità di Montenero Val Cocchiara (Tortoniano superiore - Albiano), 7b. Flysch di Agnone (Messiniano), 7c. Successione preterrigena dell'Unità dei M. Pizzi-Agnone e Colle dell'Albero-Tuffillo (Tortoniano - Oligocene), 7d. Unità dei M. della Daunia (Messiniano - Oligocene); 8. Unità della piattaforma carbonatica Abruzzese esterna: 8a. Flysch di M. Porrara (Messiniano), 8b. Successione carbonatica preterrigenemeso-cenozoica dell'Unità di M. Morrone, M. Porrara, M. Arazzecca e delle "Rocchette"; 9. Unità Apulo-Adriatiche deformate: 9a. Flysch della Maiella (Pliocene inferiore), 9b. Successione carbonatica meso-cenozoica dell'Unità della Maiella, 9c. Flysch del Torrente Laio (Pliocene inferiore) dell'Unità di Casoli. a. Faglie normali; b. Faglie inverse e sovrascorrimenti; c. Faglie trascorrenti; d. Fronte esterno sepolto del prisma di accrezione appenninico; e. Fronte sepolto dell'Unità della Montagnola di Frosolone; f. Fronte sepolto dell'Unità della Montagnola di Frosolone; g. Assi di pieghe. Nel box del Mélange tettonico dei M. Frentani: a) affiorante; b) sepolto.

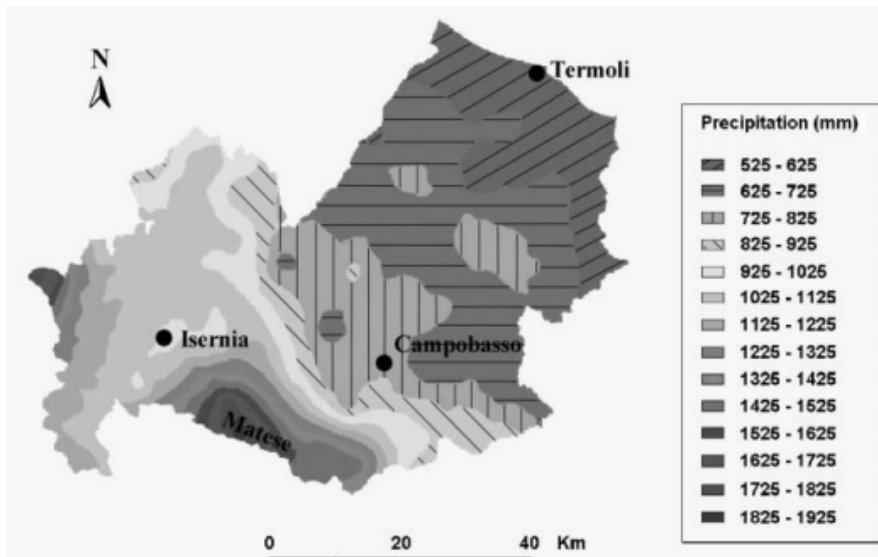
## 2.4 Inquadramento climatico

I lavori sul clima della regione Molise sono pochi ed incompleti. La pubblicazione "La classificazione climatica della regione Molise" (Aucelli et al., 2007) cerca di riempire tali lacune

CodiceProgetto	Oggetto	Codice Elaborato
ITW2CO	IMPIANTO EOLICO DI POTENZA PARI A 60 MW	R.15

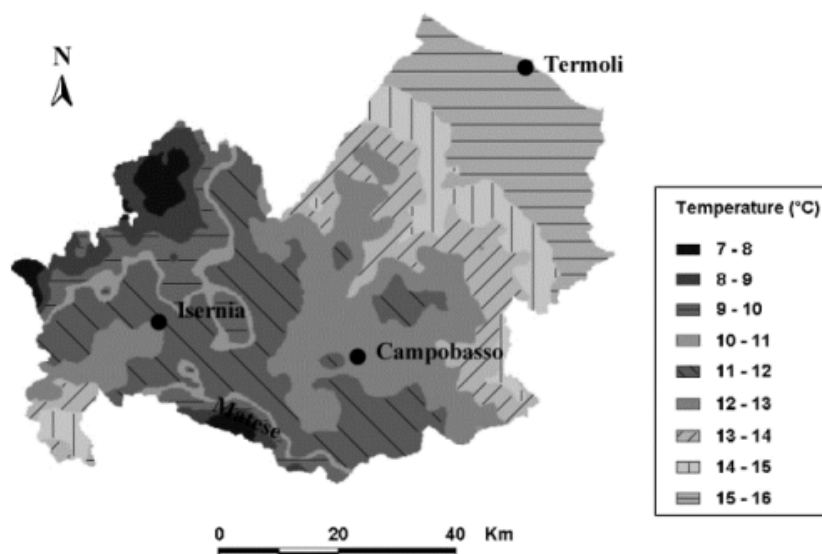
conoscitive proponendo una classificazione climatica del territorio molisano attraverso l'analisi geostatistica delle serie termometriche e pluviometriche esistenti. Lo studio fa riferimento al sistema di classificazione climatica proposto da Wladimir Köppen (1936). Tale sistema di classificazione è stato realizzato secondo un criterio empirico che prevede la combinazione di caratteri climatici di varia scala e l'attribuzione a diverse categorie climatiche in base a valori soglia di precipitazione e temperatura. Nel caso specifico, per caratterizzare il più dettagliatamente possibile il clima di un'area geografica di limitate dimensioni quale quella molisana, si è tenuto conto anche della classificazione climatica proposta da Pinna (1970) che nasce da quella di Köppen, ma contiene delle modifiche che la rendono più adatta a interpretare la realtà climatica italiana. L'analisi climatica proposta dagli autori ha riguardato soprattutto la distribuzione spaziale e temporale delle precipitazioni e delle temperature a cui si è aggiunta un'analisi della distribuzione territoriale dell'aridità. L'analisi della distribuzione spaziale delle precipitazioni permette di identificare sul territorio molisano la presenza di alcune aree principali a diversa piovosità. Infatti, procedendo dalla costa verso le zone interne della regione, si osserva in media un graduale incremento delle precipitazioni. Questa tendenza generale all'incremento delle precipitazioni mostra una struttura più complessa, strettamente legata a caratteristiche territoriali specifiche. I valori minimi di precipitazione si riscontrano in tutta l'area che comprende la fascia costiera e la zona collinare bassa a ridosso di essa. Il limite di tale area a ridotta piovosità non si mantiene sempre parallelo alla linea di costa, ma si spinge verso l'interno in corrispondenza degli assi dei sistemi vallivi attraversati dai maggiori fiumi molisani. Si evidenziano, poi, due isole a maggiore piovosità centrate, rispettivamente a sinistra e a destra del Biferno, su Castelmauro e su Casacalenda e Bonefro. La loro presenza è giustificata dall'aumento di quota che si ha in questa zona rispetto alle aree basso-collinari circostanti; questo aumento, infatti, seppure di modeste proporzioni, fa sì che in questa zona le correnti adriatiche trovino il primo vero ostacolo, scaricando parte dell'umidità che posseggono sotto forma di precipitazioni.

CodiceProgetto	Oggetto	Codice Elaborato
ITW2CO	IMPIANTO EOLICO DI POTENZA PARI A 60 MW	R.15



*Distribuzione regionale delle precipitazioni medie annue (da Aucelli et al., 2007)*

Un campo di pioggia profondamente diverso è quello che caratterizza tutto il settore occidentale del Molise, ossia quello in cui dominano i rilievi montuosi. In questo settore si registra un sostanziale innalzamento della piovosità media. Per quel che riguarda la temperatura si può affermare che la sua distribuzione altimetrica non presenta la stessa eterogeneità di comportamento delle precipitazioni e mostra un andamento molto vicino alla linearità, con un gradiente termico pari a 0.6 °C ogni 100 m.

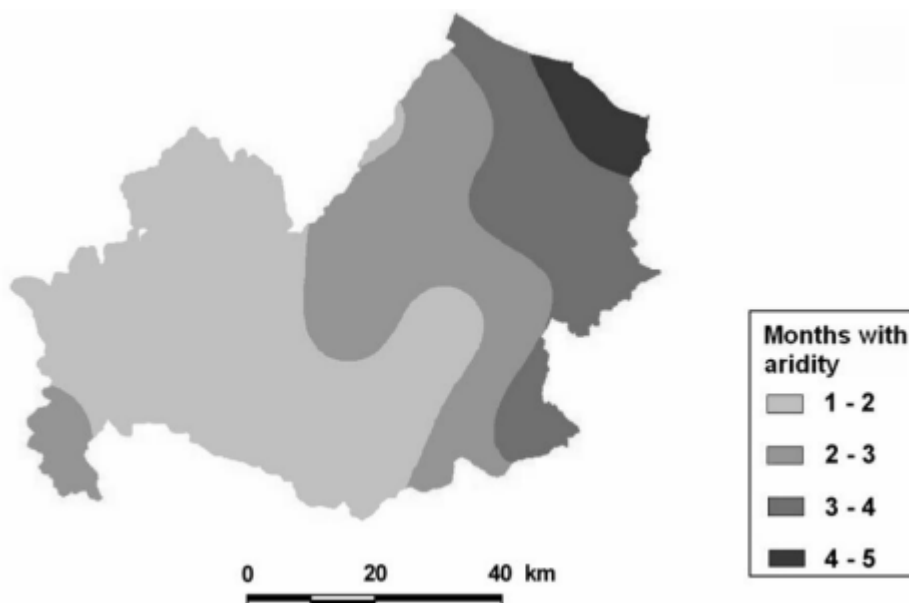


*Distribuzione regionale della temperatura media (da Aucelli et al., 2007)*

Codice Progetto	Oggetto	Codice Elaborato
ITW2CO	IMPIANTO EOLICO DI POTENZA PARI A 60 MW	R.15

Tale andamento regolare comporta una distribuzione regionale delle temperature che riflette quella delle morfosttrutture principali con valori medi annui compresi tra i 16 °C di Termoli e i 7 °C circa in corrispondenza delle cime dei massicci. Le temperature medie annue diminuiscono procedendo dalla costa adriatica verso l'interno, per poi tornare nuovamente ad aumentare nel settore sud-occidentale del Molise; qui, infatti, si registra a partire dalla piana di Isernia un incremento progressivo della temperatura, la quale raggiunge nei territori a confine con la Campania valori medi compresi tra 15 e 17 °C. La distribuzione regionale dell'aridità, espressa come numero di mesi aridi (Gausson, 1955), rispecchia la ripartizione nelle zone e relative aree climatiche descritte in precedenza.

In particolare, si riconosce un'area occidentale, occupata in massima parte dai rilievi carbonatici, in cui risulta assente una vera e propria stagione secca. Essa presenta una interruzione soltanto in corrispondenza dell'estremità sud-orientale della regione, il cui clima, come già sottolineato in precedenza, si avvicina a quello campano, più caldo e arido. Procedendo verso nord-est, si riscontra un progressivo incremento della durata della stagione secca, imbattendosi in una zona di transizione, coincidente con l'area centrale collinare del Molise, prima di raggiungere, nell'area orientale, una zona tipicamente più arida che tende a estendersi in direzione nord-sud a confine con la regione Puglia.

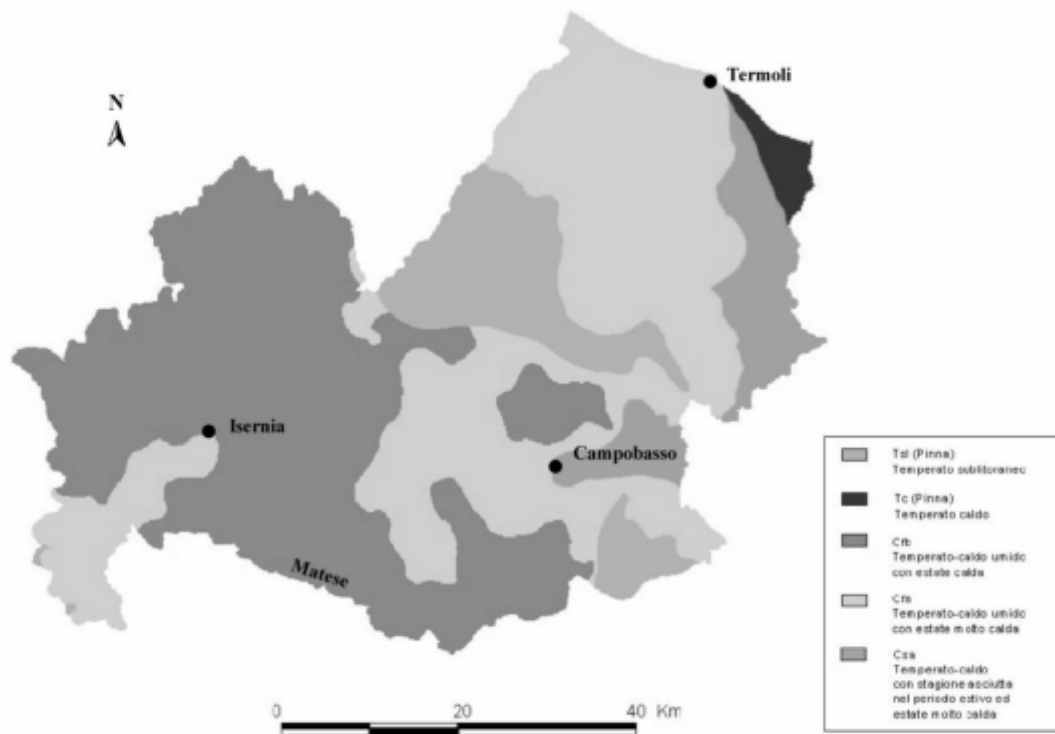


*Distribuzione regionale dell'aridità (da Aucelli et al., 2007)*

Codice Progetto	Oggetto	Codice Elaborato
ITW2CO	IMPIANTO EOLICO DI POTENZA PARI A 60 MW	R.15

L'analisi della distribuzione dei parametri descritti ha portato a riconoscere in Molise la presenza di un'unica categoria climatica principale: la categoria dei climi temperato-caldi. All'interno di questa ampia categoria, nella regione di studio, sono state identificate ulteriori due sottocategorie: - clima con stagione asciutta ricadente nel periodo estivo (Csa di Koppen); - clima umidi. La prima delle due sottocategorie citate è confinata nell'area costiera meridionale e nella fascia territoriale ad essa adiacente che, nell'insieme, vengono classificate come zona a clima temperato-caldo con stagione asciutta ricadente nel periodo estivo e con estate molto calda. Tale zona è posta a confine con le aree pugliesi dove questo clima è tipico. È in questa zona che si incontrano caratteristiche climatiche spiccatamente mediterranee. Il resto del territorio molisano rientra invece nella sottocategoria dei climi umidi, caratteristici di zone in cui non si riconosce la presenza di una vera e propria stagione secca, sebbene, trovandosi in un'area mediterranea, si osserva la caratteristica riduzione delle precipitazioni durante il periodo estivo. 13 Tale zona climatica risulta, a sua volta, suddivisa in due aree che fanno riferimento rispettivamente alle classi del clima temperato-caldo umido con estate calda (Cfb di Koppen) e del clima temperato-caldo umido con estate molto calda (Cfa di Koppen) e che si succedono da ovest verso est. Le aree a clima temperato-caldo umido con estate calda occupano tutta la parte propriamente montuosa del Molise. L'altra tipologia di clima va, invece, ad interessare il settore centrale della regione Molise e si sviluppa verso la costa fino a comprendere il suo settore più settentrionale. Questo stesso tipo di clima si rinviene, inoltre, isolatamente all'estremità sud-occidentale della regione dove, rispetto alle condizioni climatiche dominanti a settentrione di essa, si ha un accostamento al clima campano, complessivamente più caldo. Tenendo in considerazione le modifiche introdotte dal Pinna nella classificazione del Köppen, in Molise si riscontra anche la presenza di due classi climatiche identificate rispettivamente come clima temperato sublitoraneo (Tsl) e clima temperato caldo (Tc), che tuttavia occupano delle porzioni limitate di territorio. La prima si sviluppa nel settore tipicamente collinare della regione, il secondo è invece localizzato in un'area limitata della fascia costiera, a confine con la Puglia

CodiceProgetto	Oggetto	Codice Elaborato
ITW2CO	IMPIANTO EOLICO DI POTENZA PARI A 60 MW	R.15

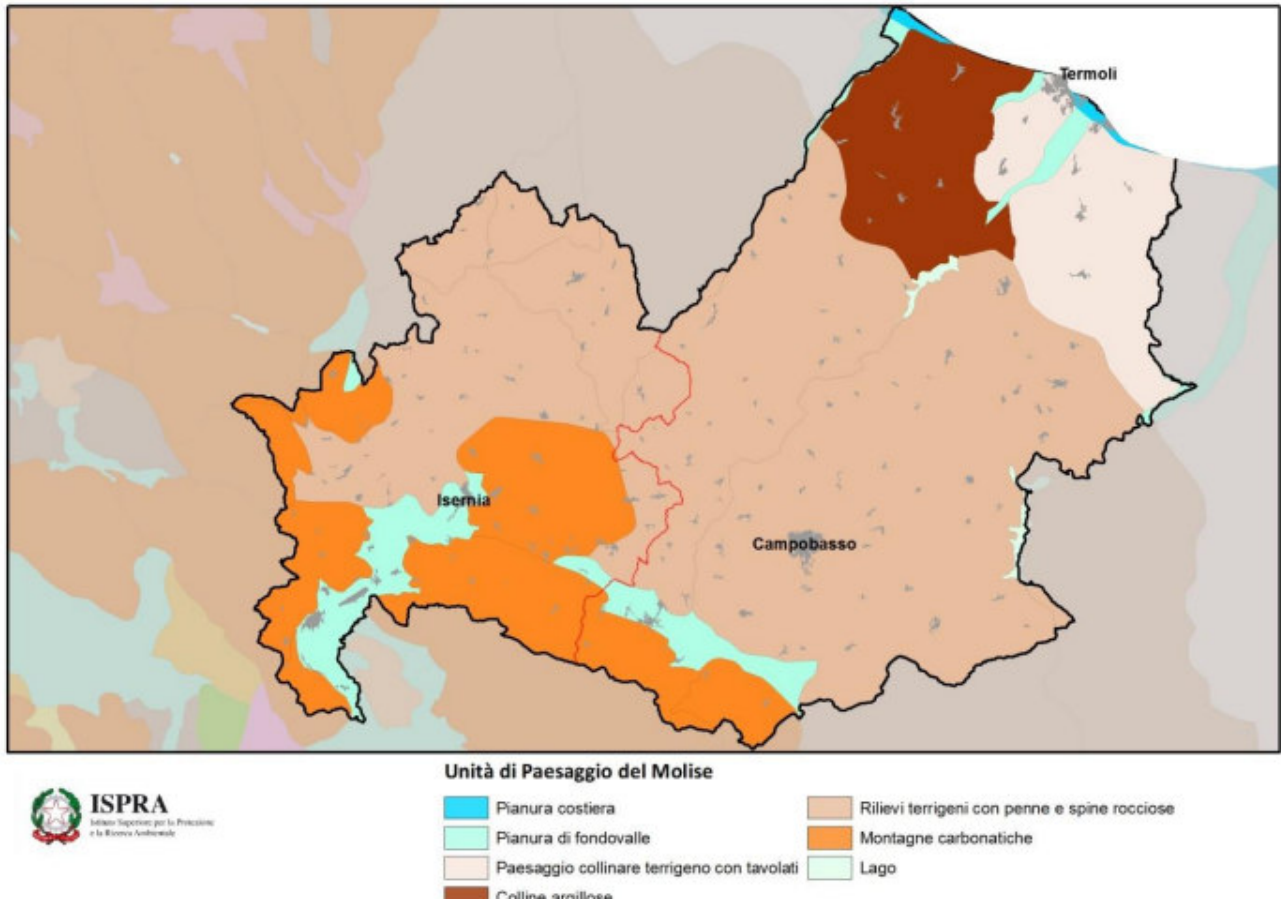


*Carta climatica del Molise (da Aucelli et al., 2007)*

## 2.5 Inquadramento paesaggistico

Per delineare le caratteristiche del territorio molisano prendiamo in esame i Tipi di paesaggio ricavati dalla “Carta delle Unità Fisiografiche dei Paesaggi Italiani” alla scala 1:250.000. (Amadei et al., 2003) I tipi di paesaggio del Molise rappresentano una sintesi delle caratteristiche morfologiche, paesaggistiche, di copertura del suolo e di vegetazione presenti nel territorio oggetto di studio. La Carta delle Unità Fisiografiche di Paesaggio e il relativo database possono essere consultati al sito: (<http://www.isprambiente.gov.it/it/servizi-per-lambiente/sistema-carta-della-natura/carta-della-naturaalla-scala-1-250.000>).

Codice Progetto	Oggetto	Codice Elaborato
ITW2CO	IMPIANTO EOLICO DI POTENZA PARI A 60 MW	R.15



*Carta delle Unità di Paesaggio del Molise*

### Montagne carbonatiche

Questo tipo di paesaggio comprende le aree montuose carbonatiche dell'Appennino molisano ad elevata energia di rilievo come il Monte Miletto (2050 m s.l.m.). Data la natura carbonatica dei rilievi il reticolo idrografico superficiale non è molto sviluppato, ma impostato in valli profonde, spesso incise in forre. Sono presenti forme carsiche e grotte ipogee. Ricadono in questo tipo di paesaggio i rilievi principali posizionati alle estremità periferiche della regione che costituiscono i confini regionali naturali con Lazio, Abruzzo e Campania. Il confine con il Lazio è segnato dai Monti della Meta e dalle Mainarde; queste formazioni si affacciano in Molise con pendii ripidi e con una lunga linea di cresta interrotta da picchi ed incisioni. Il massiccio del Matese che delinea, invece, il confine con la Campania, si presenta, a nord, con pareti ripide in corrispondenza di faglie, degrada più dolcemente ad est verso i Monti del Sannio e scende, ad ovest, fino alla Valle del Fiume Volturno. I rilievi montuosi delle Mainarde e del Matese sono costituiti da un basamento dolomitico, cui si

CodiceProgetto	Oggetto	Codice Elaborato
ITW2CO	IMPIANTO EOLICO DI POTENZA PARI A 60 MW	R.15

sovrappone una formazione calcarea; si tratta di rocce litoidi ben stratificate, al cui interno sono molto diffuse cavità e cavernosità dovute a processi carsici. Il paesaggio è dominato da ambienti forestali rappresentati principalmente da boschi a roverella, ostryeti, cerrete e faggete. Sono presenti anche prati da sfalcio, praterie montane, submontane e 15 altomontane, brughiere a ginepro nano. Le colture di tipo estensivo sono presenti prevalentemente presso i centri abitati e nelle zone a minor pendenza.

### **Rilievi terrigeni con penne e spine rocciose**

A questa tipologia di paesaggio appartengono quei rilievi collinari e montuosi caratterizzati dalla presenza evidente di creste e picchi rocciosi che si innalzano bruscamente su morfologie dolci e arrotondate. I Monti di Frosolone, di Venafro, di Isernia e di Sepino, tra le Mainarde ed il Matese, appartengono a questa tipologia. Tutto questo settore è caratterizzato dalla presenza della formazione miocenica delle Argille Varicolori, costituita da sedimenti fangosi ed argillosi e da banconi calcarei. Questa alternanza da origine ad un paesaggio in cui si osservano pendii franosi e calanchivi, da cui emergono spuntori rocciosi sui quali sono stati costruiti molti centri abitati quali, per esempio, Castroprignano e Campobasso. Oltre alla presenza di frane, calanchi e colamenti di natura diversa, questa porzione del territorio regionale è caratterizzata anche dalla presenza di formazioni naturali significative quali estesi boschi di querce e praterie secondarie. Importante è anche la porzione di territorio occupata da coltivazione estensive, prati concimati, prati pascolati e coltivazioni di olivo soprattutto nei comuni di Ferrazzano, Mirabello Sannitico, Campo di Pietra, San Giovanni in Galdo, Montonio dei Frentani e San Giuliano di Puglia

### **Colline argillose**

Questo tipo di paesaggio comprende rilievi collinari costituiti dai depositi ad elevata componente marnosa e argillosa, che presentano forme arrotondate, non eccessivamente accentuate e con versanti ad acclività generalmente bassa o media a seconda della litologia dominante e della giacitura degli strati. Il reticolo idrografico superficiale è ben sviluppato data la medio-bassa permeabilità dei litotipi affioranti. La copertura forestale risulta discreta e rappresentata principalmente da cerrete e querceti a roverella con qualche presenza di rimboschimenti di conifere. Sono presenti calanchi e frane soprattutto nei comuni di Palata, Montecifone e Guardialfiera. Per quanto riguarda le aree agricole predominano colture di tipo estensivo, oliveti e vigneti. Oltre ai comuni appena citati, ricadono in



CodiceProgetto	Oggetto	Codice Elaborato
ITW2CO	IMPIANTO EOLICO DI POTENZA PARI A 60 MW	R.15

questa unità di paesaggio i comuni di Mafalda, Montenero di Bisaccia, Petacciato, Tavenna, e parte del comune di San Felice del Molise.

### **Paesaggio collinare terrigeno con tavolati**

Si tratta del tipico paesaggio collinare costruito su materiali terrigeni caratterizzato da una superficie tabulare sub-orizzontale. In Molise lo si incontra muovendosi verso la costa, nella fascia compresa tra Montenero, Guglionesi, Ururi e il mare Adriatico; la morfologia diviene decisamente dolce, i versanti sono morbidi, piuttosto stabili e il paesaggio è aperto e arioso. Questa porzione di territorio è completamente occupata da seminativi, frutteti e vigneti. Emergono saltuariamente querceti a roverella e boschetti di salici e pioppi che crescono lungo i bordi degli affluenti dei fiumi principali.

### **Laghi**

Gli unici laghi in grado di rappresentare significative unità paesistiche sono il lago di Guardialfiera (838 Ha) e il lago di Occhito (796 Ha). Entrambi entrano nella Rete Natura 2000 come Siti di Importanza Comunitaria. Il lago di Guardialfiera è un vaso artificiale realizzato negli anni settanta per accumulare acqua ad uso potabile, agricolo ed industriale. Tale vaso è stato creato sbarrando con una diga colossale le acque del Biferno nei territori di Larino, Casacalenda e Guardialfiera. Il lago serve ad irrigare una superficie di 20.000 ettari di territorio del Basso Molise nei comuni di Termoli, Campomarino, Portocannone, San Martino in Pensilis ed Ururi. Lo scenario paesaggistico che corona le acque dello specchio lacustre è costituito da colline a vegetazione mediterranea interrotta da aree dedicate alla coltivazione di ulivi o cereali e da zone in cui è stato attuato un rimboschimento impiantando principalmente essenze esotiche. Vi si rinvencono specie erbacee endemiche quali la Stipa austroitalica (lino delle fate) ed emicriptofite cespitose. Anche il lago di Occhito è un grande vaso artificiale, creato con uno sbarramento sul Fortore. Appartiene per metà alla provincia di Campobasso e per la restante alla provincia di Foggia; segna, infatti, per circa 10 km, il confine tra la Puglia e il Molise. Presenta l'ambiente tipico delle zone preappenniniche: terreni coltivati che arrivano a lambire le sponde del lago e piccoli boschi di latifoglie, sparsi tra una coltura agricola e un'altra. Lungo la zona umida si trova la tipica vegetazione fluviale con boschetti di pioppi e salici. Si rinvencono anche specie acquatiche sommerse come il Ceratofillo sommerso; sulle sponde si possono osservare, invece, Tifa maggiore, Cannuccia della Palude e Non ti scordar di me

Codice Progetto	Oggetto	Codice Elaborato
ITW2CO	IMPIANTO EOLICO DI POTENZA PARI A 60 MW	R.15

delle paludi. (Iamonica, 2007). Di rilevante interesse botanico è la presenza di numerose specie di orchidee selvatiche.

### **Pianura di fondovalle**

Comprende le principali valli fluviali dei fiumi Volturno, Trigno, Biferno e Sinarca e la Piana di Boiano. Sono pianure colmate da sedimenti alluvionali, prevalentemente occupate da colture estensive ed intensive, da zone urbane (qui ricadono alcuni dei centri urbani più popolati del Molise come Venafro, Isernia e Boiano) e industriali (l'area industriale di Termoli, per esempio, occupa parte dell'area relativa all'unità paesaggistica della pianura di fondovalle del Biferno). Significativa, da un punto di vista naturalistico, è la presenza di formazioni ripariali a pioppi e salici che raggiungono una continuità importante.

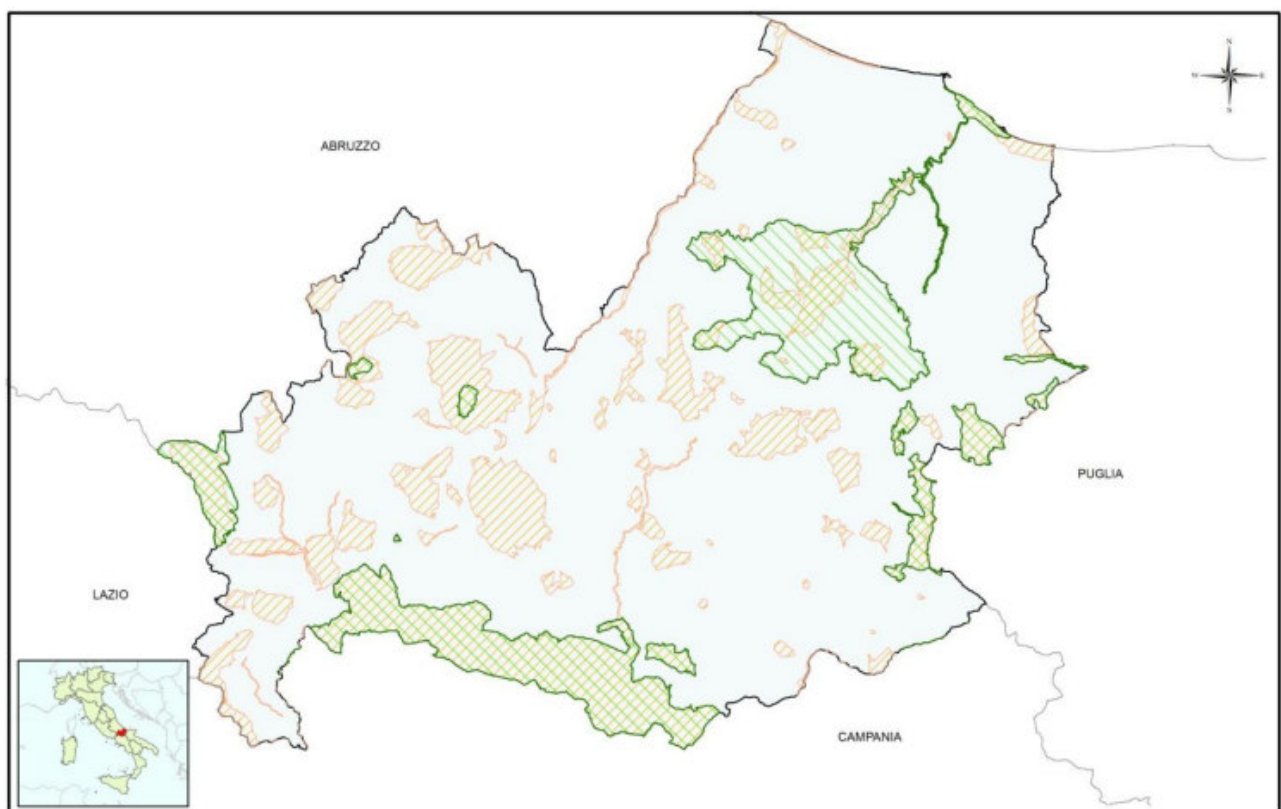
### **Pianura costiera**

Questo Tipo di Paesaggio è riferito ad aree pianeggianti o sub-pianeggianti che non superano mai i 100 m s.l.m. e che appaiono delimitate da una linea di costa che, generalmente, si allunga parallelamente all'area stessa. La fascia costiera molisana ha uno sviluppo di circa 35 Km, si presenta bassa ed è costituita da sabbia fine eccetto che in corrispondenza del fiume Trigno, dove è possibile osservare depositi ghiaiosi (Izzi, 2004; 2007). È caratterizzata da processi di deposizione anche se si osservano zone dove l'erosione costiera, dovuta alle correnti marine e alle loro interazioni con le correnti fluviali, è importante e prevalente. Si evidenzia, per esempio, l'elevata erosione della fascia costiera posta a Nord di Termoli, all'altezza del Comune di Montenero di Bisaccia, e l'erosione del tratto di costa compreso tra Termoli e Campomarino. Questa porzione del territorio regionale è molto degradata da un punto di vista ambientale. Esistono ancora pochi lembi di naturalità come i sistemi dunali fossili, nei comuni di Petacciato e Campomarino, colonizzati da *Juniperus oxycedrus* subsp. *macrocarpa* e *Juniperus phoenicea* e da specie di sclerofille tipiche della macchia mediterranea (Stanisci, 2007).

CodiceProgetto	Oggetto	Codice Elaborato
ITW2CO	IMPIANTO EOLICO DI POTENZA PARI A 60 MW	R.15

## 2.6 Il territorio protetto

Con il termine di area protetta si fa riferimento ad una zona delimitata di territorio che, in virtù di particolari caratteri geologici, botanici e faunistici, è tutelata dalle istituzioni ai fini di preservare la stessa dall'uso antropico indiscriminato. Si tratta, dunque, di parchi, riserve, boschi demaniali, oasi private che conservano elementi integri e paesaggi notevoli ed in cui si trovano specie animali e vegetali da proteggere. La Regione Molise ha recentemente definito la propria normativa sulle aree naturali, adeguandola alle esigenze del territorio. Le Riserve naturali statali in Regione sono 4, cui va ad aggiungersi il territorio del Parco Nazionale d'Abruzzo, Lazio e Molise (parte della catena delle Mainarde e settore meridionale del gruppo della Meta) ricadente nel territorio molisano. Presenti anche due oasi di protezione faunistica. Dall'Elenco Ufficiale Aree Naturali Protette del Ministero dell'Ambiente, si è potuto constatare che solo 7617 Ha, pari al 1.42% del territorio Molisano è interessato da aree protette.



### Legenda

- Aree ZPS
- Aree SIC\_ZSC
- Confine Regione Molise

*Situazione attuale dei Siti Natura 2000 in Molise*

Codice Progetto	Oggetto	Codice Elaborato
ITW2CO	IMPIANTO EOLICO DI POTENZA PARI A 60 MW	R.15

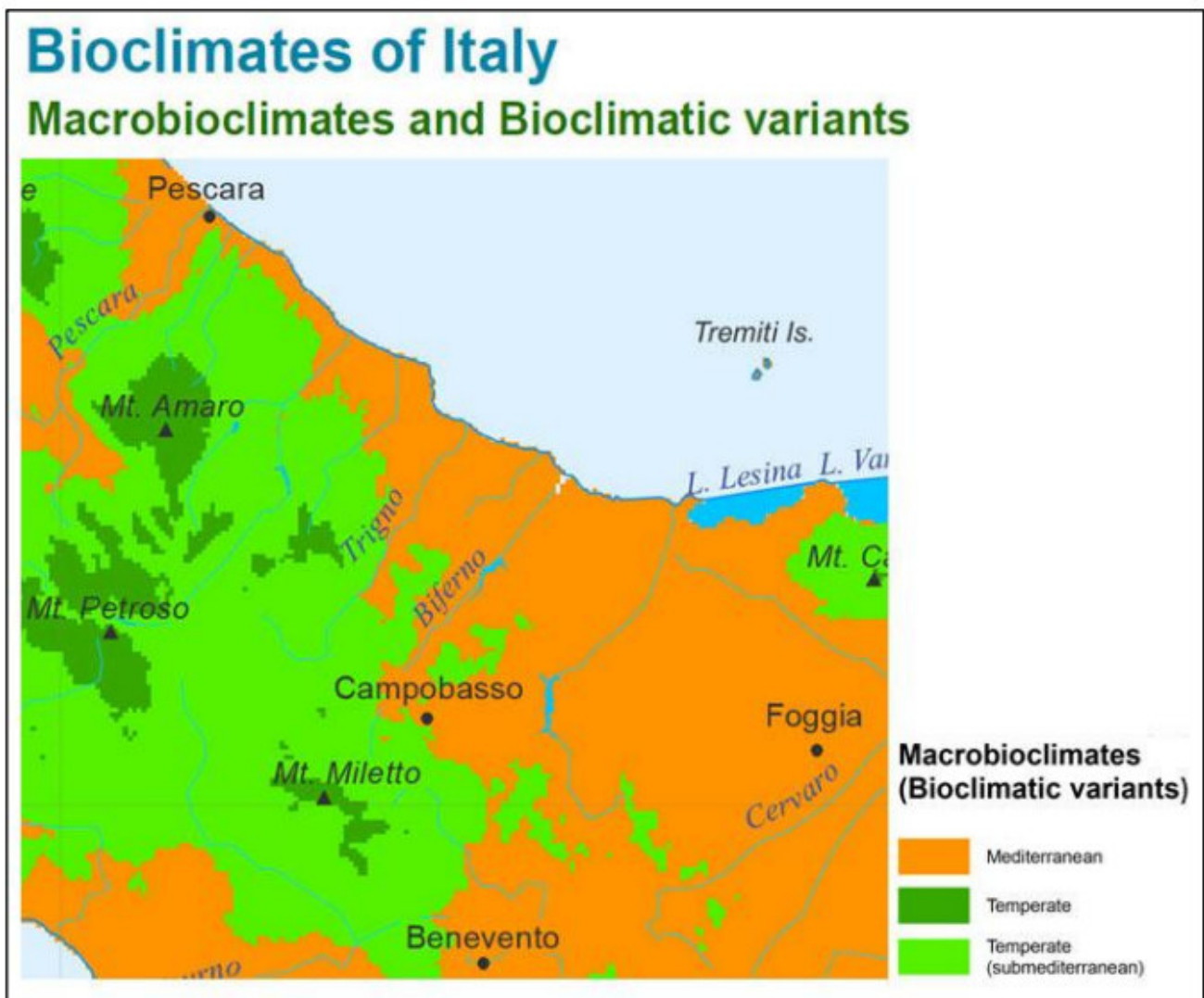
Su tutto il territorio della provincia di Campobasso sono presenti 11 aree naturali protette di cui 2 inserite nell'elenco ufficiale del Ministero dell'Ambiente (Oasi LIPU Bosco di Casacalenda e Oasi WWF di Guardiaregia-Campochiaro); per quanto riguarda le rimanenti, la Foresta Demaniale Regionale "Bosco del Barone" e le Oasi di Protezione Faunistica, godono di alcuni vincoli di protezione. In provincia di Isernia si possono citare il Bosco di Collemeluccio che è compreso nella riserva Naturale Orientata di Collemeluccio-Montedimezzo; l'Isola della Fonte della Luna che fa parte della foresta demaniale regionale del Bosco di San Martino e Cantalupo; il Gruppo della Meta. Nell'ambito del Progetto Rete Natura 2000 la situazione definitiva, allo stato attuale, risulta essere di 13 ZPS e 84 pSIC, per una superficie complessiva pari ad Ha 97.750 di pSIC (22 % del territorio regionale) e pari a circa Ha 65.640 di ZPS (15% del territorio regionale). Il territorio designato come ZPS, per una superficie di circa Ha 43.500, si sovrappone a quello dei pSIC, facendo salire la superficie di territorio occupata dai siti Natura 2000 a circa 120.500 ettari, pari al 27,4% del territorio regionale.

## 2.7 Inquadramento della vegetazione

Come già descritto nei paragrafi precedenti la posizione geografica rende il Molise un territorio estremamente complesso. Malgrado sia una regione a modesto sviluppo territoriale, raccoglie ambienti fisici eterogenei che si esprimono attraverso una ricchezza floristica ed un buon grado di complessità fitocenotica. Il fatto che sia situata al centro della penisola italiana comporta, inoltre, una commistione di taxa e cenosi al limite meridionale o settentrionale del loro areale di distribuzione. Si cita, a questo proposito, il caso del Matese e delle Mainarde caratterizzate dalla presenza di specie subalpine quale *Cypripedium calceolus* che raggiunge qui il limite meridionale del proprio areale italiano (Lucchese, 1995). Non va poi trascurata la sua posizione di transizione fra il versante mediterraneo e quello tirrenico e la millenaria attività antropica, prevalentemente agrosilvopastorale, che molto influenza ed ha influenzato il paesaggio vegetale. Per tutti questi motivi si assiste ad un buon grado di diversità floristica evidenziato dall'ultimo censimento della flora molisana (Lucchese, 1995) che conta più di 2467 entità: dato particolarmente significativo se rapportato alla totalità delle 7634 entità presenti sul territorio nazionale e all'estensione del territorio regionale. A questa ricchezza floristica fa riscontro una ricchezza fitocenotica che si articola attraverso tipologie forestali,

Codice Progetto	Oggetto	Codice Elaborato
ITW2CO	IMPIANTO EOLICO DI POTENZA PARI A 60 MW	R.15

arbustive e prative tipiche sia della Regione Temperata sia della regione Mediterranea. Tutta questa enorme eterogeneità determina una notevole variabilità che determina un paesaggio vegetale ricco e diversificato. Le formazioni più naturali sono maggiormente presenti laddove l'influenza antropica è meno accentuata; si tratta in generale di aree acclivi o zone più impervie difficilmente sfruttabili dall'uomo. Per illustrare schematicamente e sinteticamente le caratteristiche vegetazionali della regione facciamo ricorso alla classificazione bioclimatica (WBCS) di Rivas-Martínez (Rivas-Martínez, 1993) modificata per l'Italia da Pesaresi. Analizzando la Carta dei Macrobioclimi italiani (Pesaresi et al., 2017) è possibile distinguere, in Molise, un bioclima temperato variante submediterranea, uno mediterraneo ed uno temperato.



Estratto della Carta Bioclimatica d'Italia (Pesaresi et al., 2017)

Codice Progetto	Oggetto	Codice Elaborato
ITW2CO	IMPIANTO EOLICO DI POTENZA PARI A 60 MW	R.15

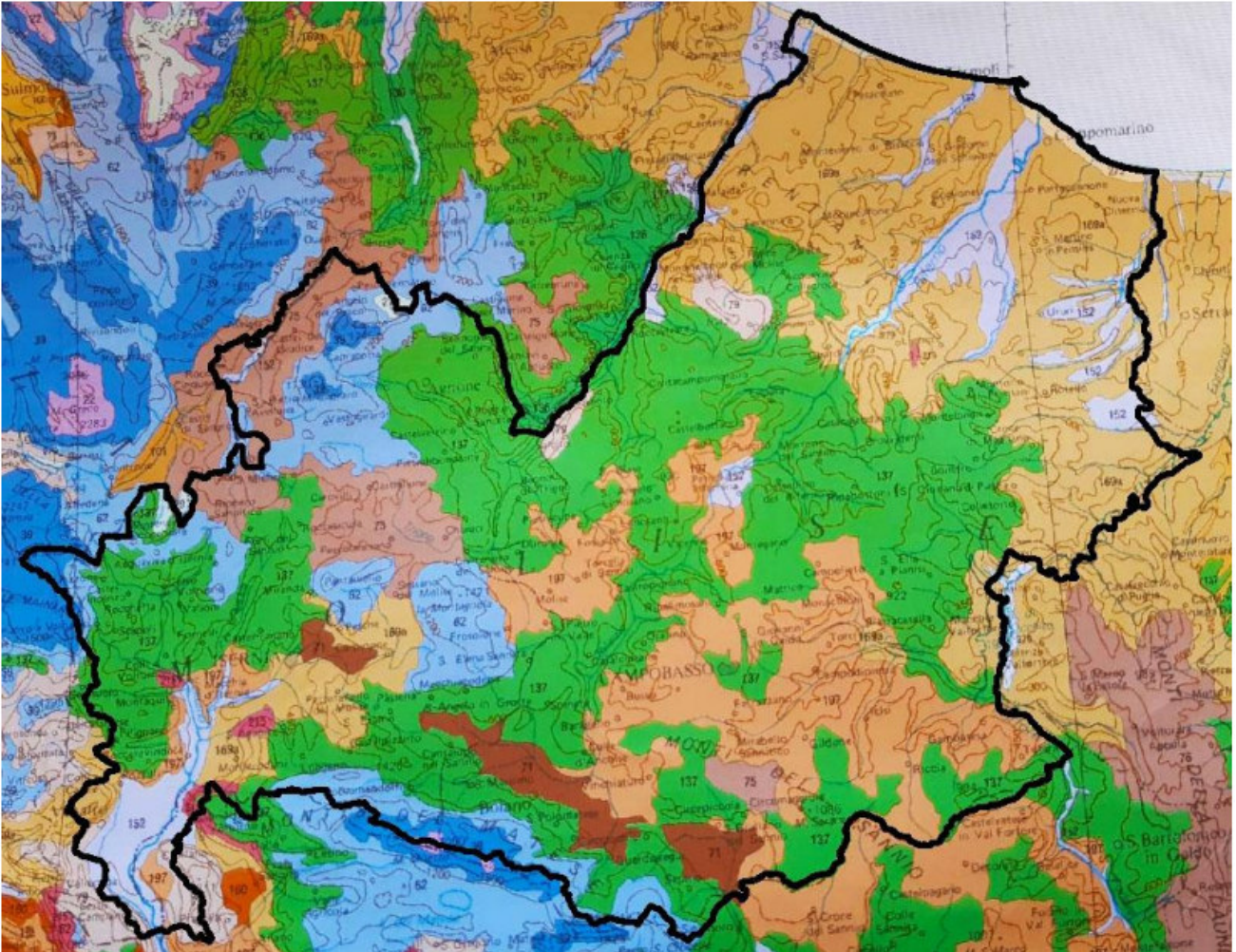
La ripartizione del territorio in fasce bioclimatiche ricalca la suddivisione geografica che vede il territorio molisano essere diviso in tre zone: - il basso Molise caratterizzato da quote al di sotto dei 600 m. s.l.m con bioclimate mediterraneo; - l'alto Molise comprendente aree collinari e montane al di sopra dei 600 metro con bioclimate temperato submediterraneo; - la parte di territorio limitata ai Monti del Matese, al confine con la Campania, e ai Monti della Meta e Mainarde, al confine con l'Abruzzo, al di sopra dei 1800 metri con bioclimate temperato. Con ovvii adattamenti e semplificazione possiamo affermare che la distribuzione della vegetazione segue l'andamento della distribuzione bioclimatica. A partire dalla costa il paesaggio dunale recente risulta essere ben conservato solo a sud del Lido di Campomarino e nella parte settentrionale del lido molisano (Petacciato Marina e foce del fiume Trigno); nel litorale attorno a Termoli risulta, invece, particolarmente frammentato a causa di un uso antropico eccessivo. A ridosso del confine con la Puglia, nel territorio della bonifica di Ramitelli, è invece possibile ritrovare l'intera sequenza catenale (Taffetani et al., Biondi, 1989; Iannantuono et al., 2004): il cakiletoalonitrofilo delle dune embrionali; l'ammofileto delle dune più mature; i pratelliterofitici interdunali; la macchia dominata dal ginepro o dal lentisco. Oltre a queste cenosi si osservano cenosi igrofile associate alle foci dei torrenti minori e dei fiumi Trigno e Biferno, rappresentate per lo più da pioppeti, saliceti e canneti.

La fascia collinare retrostante è interessata dal bosco di roverella che cresce sui rilievi collinari argillosi, calcarei e marnosi della regione bioclimatica mediterranea ma anche sui rilievi della valle del Volturno. Localmente, attorno al lago di Guardialfiera per esempio, sono presenti boschi di leccio accompagnati da roverella ed orniello; concludono questa serie di vegetazione termofila le formazioni a sclerofille sempreverdi e i prati terofitici mediterranei. Lasciandosi alle spalle la regione bioclimatica mediterranea ed entrando, attraverso un'ampia zona di transizione, in quella temperata, si procede verso l'interno e si osserva che il bosco di roverella viene soppiantato dal bosco misto di cerro e roverella e localmente dal bosco di cerro e farnetto. Estesi boschi di cerro vanno a colonizzare le aree collinari-bassomontane dell'Alto Molise; i boschi a carpino, invece, sono localizzati a ridosso dei massicci carbonatici del Matese e delle Mainarde con qualche rara presenza nelle zone di Agnone e Pietrabbondante. Nelle aree montane la faggeta rappresenta sicuramente la vegetazione climax. Accanto al faggio è possibile trovare l'agrifoglio e l'acero, frequente è anche la presenza del cerro e dell'abete bianco. Via via che si sale in quota il faggio diventa dominante e, al di sopra del limite del bosco, si rileva la presenza di cespuglieti nani a *Juniperus communis* subsp. *nana* (Paura et al. 2010) e

CodiceProgetto	Oggetto	Codice Elaborato
ITW2CO	IMPIANTO EOLICO DI POTENZA PARI A 60 MW	R.15

praterie primarie quali, per esempio, seslerieti a Sesleriaapennina. Questo tipo di mosaico si osserva nella fascia altomontana del Massiccio del Matese e delle Mainarde. Nelle zone montane sono sicuramente più diffuse le praterie seminaturali, originate dall'attività pastorale, che caratterizzano tutto il paesaggio della regione (Giancola et al., 2007). Nei fondovalle alluvionali è presente la tipica vegetazione azonale ripariale ed igrofila caratterizzata da cenosi arboree, arbustive e lianose tra cui sono abbondanti i salici, i pioppi, l'olmo campestre e la sanguinella. Questa vegetazione risulta essere distribuita lungo i bacini dei fiumi principali e lungo le rive dei relativi affluenti. In alcuni tratti fluviali, soprattutto del Volturno, la vegetazione risulta essere ben conservata. In altri casi, invece, si assiste a fenomeni di ceduzione poco giustificabili che riducono la vegetazione ripariale originale allo stato di boscaglia e favoriscono la colonizzazione di elementi nitrofilo invasivi come l'ortica e i rovi e di specie invasive arboree come la robinia. Per una migliore analisi e rappresentazione della vegetazione si riporta uno stralcio della carta relativa alla serie di vegetazione osservabile in Molise (Paura et.al., 2010). In tabella 1.3 è descritta la legenda relativa alla carta.

Codice Progetto	Oggetto	Codice Elaborato
ITW2CO	IMPIANTO EOLICO DI POTENZA PARI A 60 MW	R.15



Le serie di vegetazione del Moise (F. Urra et al., 2010)



CodiceProgetto	Oggetto	Codice Elaborato
ITW2CO	IMPIANTO EOLICO DI POTENZA PARI A 60 MW	R.15

### REGIONE BIOCLIMATICA TEMPERATA

22 Serie appenninica centro-meridionale neutrobasifila degli arbusteti a ginepro nano (*Daphno oleoidis-juniperion nanae*)

39 Serie appenninica centrale neutrobasifila del faggio (*Cardamino kitaibelii-Fago sylvaticae sigmetum*)

59 Serie appenninica centrale neutrobasifila del faggio (*Lathyro veneti-Fago sylvaticae sigmetum*)

62 Serie appenninica meridionale neutrobasifila del faggio (*Anemone apenninae-Fago sylvaticae sigmetum*)

71 Serie appenninica centro-meridionale subacidofila della farnia e del carpino bianco (*Pulmonario apenninae-Carpinenion betuli*)

75 Serie appenninica centro-meridionale silicicola del cerro (*Aremonio agrimonoidis-Quercus cerridis sigmetum*)

79 Serie appenninica centrale tirrenica neutrobasifila del carpino nero (*Melittio melissophylli-Ostrya carpinifoliae sigmetum*)

101 Geosigmeto appenninico centrale delle conche intermontane (*Pulmonario-Carpinenion, Teucro siculi-Quercion cerridis, Salicion eleagni, Salicion cinereae, Alnion incanae*)

136 Serie preappenninica tirrenica centrale subacidofila del cerro (*Coronillo emeri-Quercus cerridis sigmetum*)

137 Serie adriatica neutrobasifila del cerro e della roverella (*Daphno laureolae-Quercus cerridis sigmetum*)

#### Vegetazione ripariale e igrofila

152 Geosigmeto peninsulare igrofilo della vegetazione ripariale (*Salicion albae, Populion albae, Alno-Ulmion*)

### REGIONE BIOCLIMATICA DI TRANSIZIONE

160 Serie preappenninica tirrenica centrale subacidofila dei substrati piroclastici del cerro (*Carpino orientalis-Quercus cerridis sigmetum*)

169 Serie preappenninica neutrobasifila della roverella (*a - Roso sempervirentis-Quercus pubescentis sigmetum; - Clematido flammulae-Quercus pubescentis sigmetum*)

### REGIONE BIOCLIMATICA MEDITERRANEA

197 Serie preappenninica centro-meridionale subacidofila del fametto (*Echinopo siculi-Quercus frainetto sigmetum*)

215 Serie peninsulare neutrobasifila del leccio (*Cyclamino hederifolii-Quercus ilicis sigmetum*)

#### Vegetazione ripariale e igrofila dulciacquicola

264 Geosigmeto peninsulare centro-meridionale igrofilo della vegetazione planiziale e ripariale (*Alno-Quercion roboris, Populion albae*)

#### Vegetazione ripariale e igrofila

271 Geosigmeto alofilo e subalofilo della vegetazione delle lagune e degli stagni costieri mediterranei (*Zosteretalia, Ruppiaetea, Thero-Suaedetea, Salicornietea fruticosae, Juncetea maritimi, Phragmito-Magnocaricetea*)

#### Vegetazione psammofila e dunale

273 Geosigmeto peninsulare psammofilo e alofilo della vegetazione dei sistemi dunali (*Salsolo kali-Cakiletum maritimae, Echinophoro spinosae-Elytrigietum junceae, Crucianellion maritimae, Malcolmietalia, Asparago-Juniperetum macrocarpae, Quercetalia ilicis*)

#### Acque interne

279 Laghi e specchi d'acqua dolce: include il geosigmeto idrofitico ed elofitico della vegetazione perilacuale (*Charetea fragilis, Lemnetaea minoris, Nymphaeion albae, Potamion pectinati, Magnocaricion elatae, Phragmition australis, Alnion glutinosae*)

CodiceProgetto	Oggetto	Codice Elaborato
ITW2CO	IMPIANTO EOLICO DI POTENZA PARI A 60 MW	R.15

## 2.8 Valore Ecologico, Sensibilità Ecologica, Pressione Antropica e Fragilità Ambientale

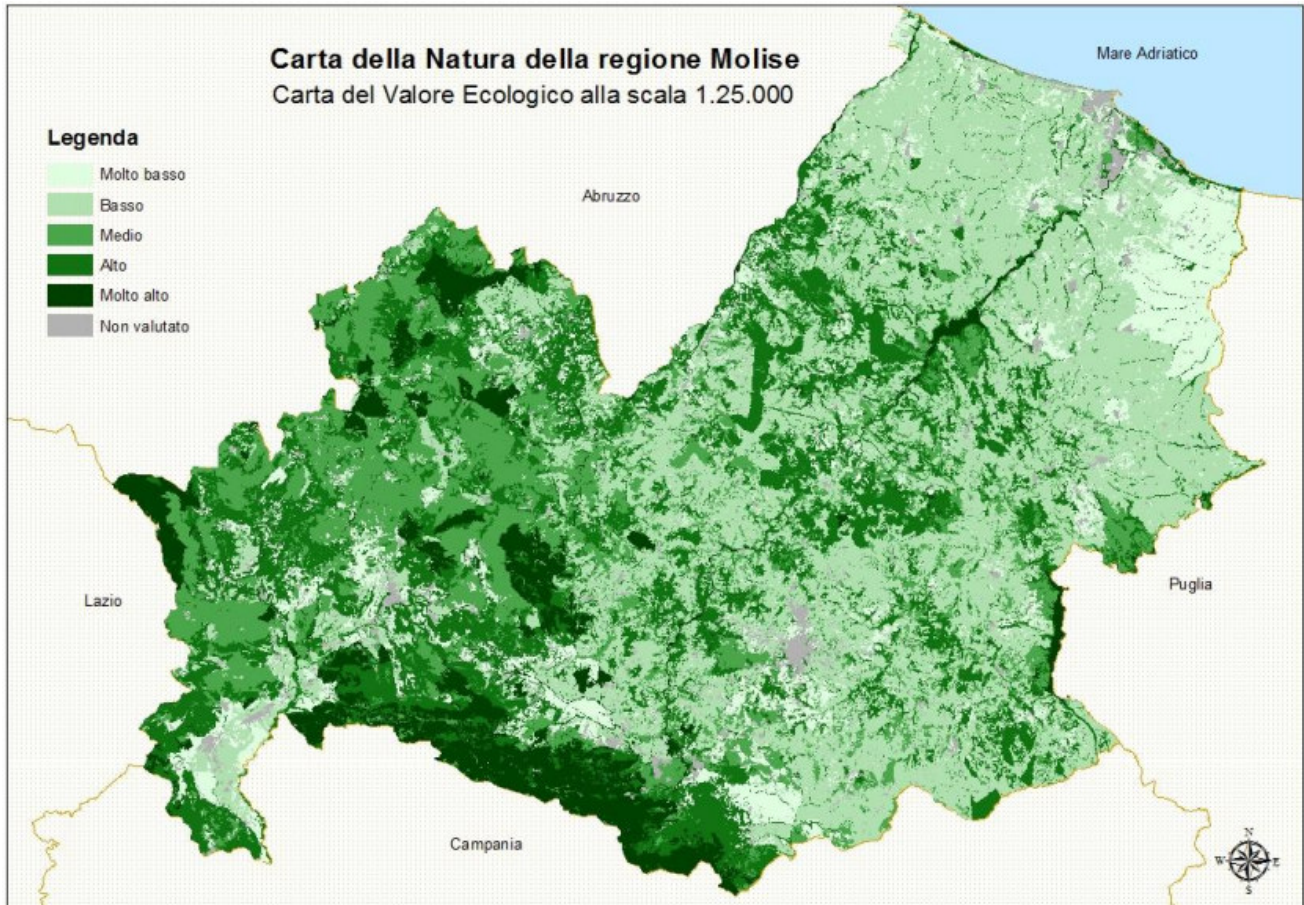
Seguendo la metodologia delineata in “Il progetto Carta della Natura alla scala 1:50.000. Linee guida per la cartografia e la valutazione degli habitat” (Laureti et al. 2009), per ogni biotopo presente nella Carta degli habitat sono stati calcolati i seguenti indici: Valore Ecologico, Sensibilità Ecologica, Pressione Antropica e Fragilità Ambientale. Il valore di ciascun Indice viene calcolato attraverso l’applicazione di procedure informatiche che garantiscono uno standard nella trattazione dei dati di base e nei calcoli effettuati ed è rappresentato tramite una suddivisione in 5 classi: molto bassa, bassa, media, alta e molto alta. Ogni Indice deriva, poi, dal calcolo di un insieme di indicatori che vengono calcolati su dati di base ufficiali disponibili ed omogenei per l’intero territorio nazionale e derivati da fonti ufficiali (Direttive Europee, MATTM, ISTAT) o prodotti da ISPRA. Gli indicatori considerati si riferiscono a tre diverse categorie: indicatori che recepiscono valori (aree e tipi di habitat) già riconosciuti in base alla Direttiva Habitat (Dir.92/43CEE) e aree Ramsar; indicatori di Biodiversità che si riferiscono alla presenza potenziale di specie floristiche e faunistiche in base a criteri di idoneità ecologica specie/habitat ed in base ai rispettivi areali di presenza e distribuzione; indicatori che si riferiscono a parametri ecologici espressione indiretta di un buono stato di conservazione direttamente ricavati dalla Carta degli habitat quali forma, dimensione e rarità. Va precisato che Indicatori ed Indici sono calcolati per ogni biotopo, cioè per ogni poligono presente nella carta e non per tipologia di habitat. Dato che alcuni degli indicatori calcolati dipendono dalle caratteristiche del singolo poligono cartografato (ad es. dimensione e forma), non necessariamente tutti i biotopi di uno stesso tipo di habitat ricadono nella medesima classe di Valore Ecologico, Sensibilità Ecologica, Pressione Antropica e Fragilità Ambientale. Inoltre dal processo di valutazione sono esclusi tutti i centri urbani, maggiori e minori e tutte le infrastrutture produttive, commerciali e viarie, che nel loro insieme costituiscono la voce di Legenda “Non valutato”. Escludendo questi poligoni sono stati valutati 25.330 biotopi rispetto ai 27.661 poligoni cartografati. Il processo di valutazione è stato standardizzato tramite l’applicazione di procedure informatiche a garanzia di uniformità nei calcoli e nella trattazione dei dati di base; tutti gli indicatori e i dati utilizzati possono essere visionati dettagliatamente attraverso il geoportale dell’ISPRA.

Codice Progetto	Oggetto	Codice Elaborato
ITW2CO	IMPIANTO EOLICO DI POTENZA PARI A 60 MW	R.15

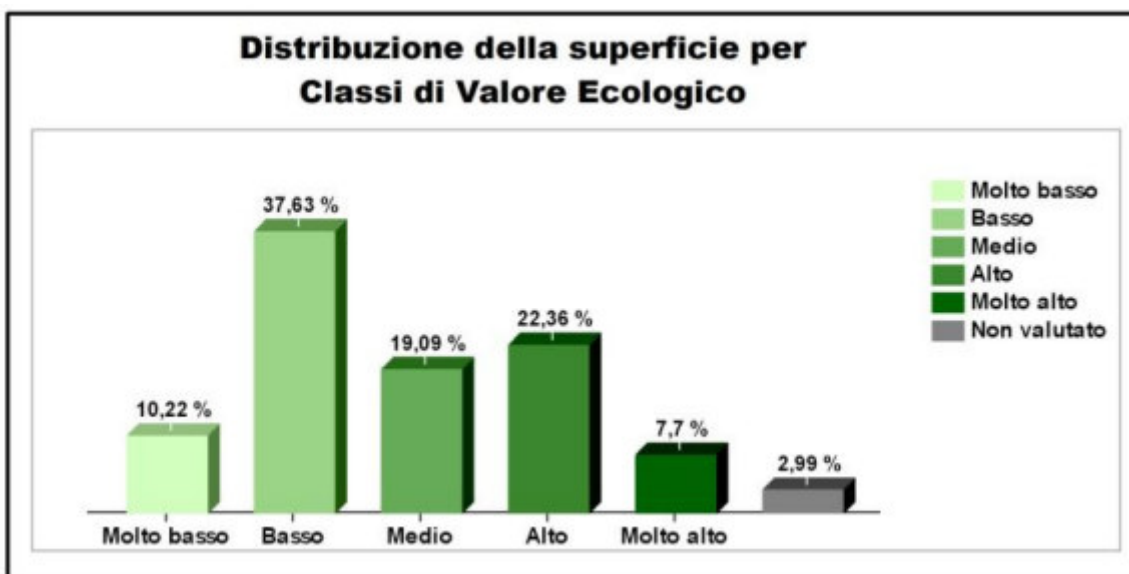
### 2.8.1 Il Valore ecologico

Il Valore Ecologico deriva dalla sintesi di indicatori di pregio che, nel loro insieme, esprimono il valore naturale di un biotopo. La mappa del Valore Ecologico di Carta della Natura permette di evidenziare le aree in cui sono presenti aspetti peculiari di naturalità del territorio. Essa rappresenta uno strumento estremamente utile ed interessante per avere una visione complessiva di quello che nel territorio regionale rappresenta un bene ambientale. La successiva immagine mostra la distribuzione del Valore Ecologico nel territorio molisano con la rappresentazione in cinque classi. In seguito viene, invece, riportata l'indicazione della percentuale di superficie di territorio regionale ricadente in ognuna di tali classi. Si può notare come la percentuale di zone a Valore Ecologico molto alto e alto sia rilevante, raggiunge infatti il 30,06 %, supera abbondantemente la porzione di territorio che presenta Valore Ecologico molto basso (10,22 %) e medio (19,09) ed è inferiore di poco alla percentuale di territorio con valore basso. I valori elevati si concentrano, in particolare, sulle porzioni sommitali dei Monti del Matese e delle Mainarde dove risaltano gli ambienti rupestri, le praterie di alta quota e le faggete così come negli ambiti fluviali e lacustri, ovvero in aree importanti per il mantenimento e il ripristino degli ecosistemi e delle popolazioni di specie a priorità di conservazione. Valore Ecologico molto alto si osserva, inoltre, lungo la costa molisana, ove si riscontra la presenza di di habitat e specie naturalisticamente rilevanti. Si citano, a questo proposito, le aree attorno alla foce del Biferno o l'area del bosco Fantine nel Sic "Torrente Saccione-Bonifica Ramitelli".

Codice Progetto	Oggetto	Codice Elaborato
ITW2CO	IMPIANTO EOLICO DI POTENZA PARI A 60 MW	R.15



*Carta del Valore Ecologico*



*Percentuale di territorio nelle classi di Valore Ecologico*

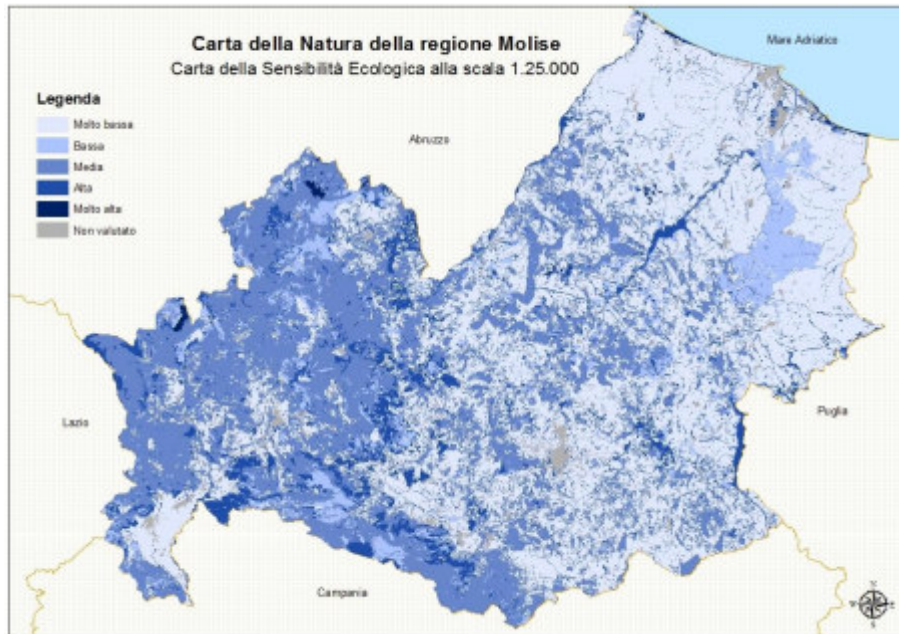
CodiceProgetto	Oggetto	Codice Elaborato
ITW2CO	IMPIANTO EOLICO DI POTENZA PARI A 60 MW	R.15

Altri ambiti caratterizzati da una prevalenza di poligoni a Valore Ecologico molto alto sono rappresentati dalle abetine, ad esempio nel Bosco degli Abeti Soprani in località Pescopennataro. Il valore medio fa riferimento ai boschi di quercia, ai cespuglieti e alle praterie collinari comunque fondamentali per mantenere il continuum ecologico necessario ad una corretta strutturazione di tutta la rete ecologica. Il valore basso si osserva essenzialmente nel territorio delle colline argillose e dei terrazzi degradanti verso il mare e fa riferimento alle aree agricole, comunque, da non sottovalutare in quanto importanti habitat sostitutivi e aree fondamentali di collegamento fra popolazioni o areali di distribuzione di specie da tutelare. Porzioni di territorio caratterizzati da valore molto basso si notano, infine, prevalentemente a confine con la Puglia dove l'agricoltura presenta caratteristiche di maggiore intensività.

### 2.8.2 La Sensibilità Ecologica.

L'Indice di Sensibilità Ecologica esprime il rischio di degrado da parte di un biotopo dovuto a fattori intrinseci senza considerare il livello di disturbo antropico cui esso è sottoposto. Valore Ecologico e Sensibilità Ecologica non sono sempre direttamente corrispondenti: biotopi ad elevato Valore Ecologico non presentano necessariamente Sensibilità Ecologica elevata. I valori elevati di Sensibilità Ecologica esprimono una condizione di vulnerabilità del biotopo dovuta, ad esempio, alla presenza di specie a rischio di estinzione oppure alla rarità o frammentarietà dell'habitat. Valore Ecologico alto è spesso riscontrabile in biotopi di habitat in buono stato di conservazione che viceversa rivelano una bassa Sensibilità. La mappa della Sensibilità Ecologica di seguito riportata permette di evidenziare le aree più suscettibili di subire un danno dal punto di vista ecologico. In essa è possibile notare che solamente una piccolissima porzione del territorio regionale (0,33%) ricade in valori di Sensibilità molto alta. Ad essa appartengono habitat rari, anche unici all'interno della regione (per esempio Steppe salate mediterranee a Limonium, Lagune e laghi salmastri costieri, Torbiere basse acide), presenti in superfici di piccole dimensioni o frammentati (Praterie aride mediterranee). L'8,54 % del territorio è caratterizzato da Sensibilità Ecologica alta. All'interno di questa porzione di territorio ricadono habitat quali: dune mobili e dune stabilizzate con vegetazione erbacea e/o arbustiva, boschi e cespuglieti ripariali, macchie e garighe, praterie, boschi di castagno e leccio, habitat a controllo geologico (rupi e affioramenti rocciosi in lastre) spesso altamente caratterizzanti l'area di studio.

Codice Progetto	Oggetto	Codice Elaborato
ITW2CO	IMPIANTO EOLICO DI POTENZA PARI A 60 MW	R.15



*Carta della Sensibilità Ecologica*



*Percentuale di territorio nelle classi di Sensibilità Ecologica*

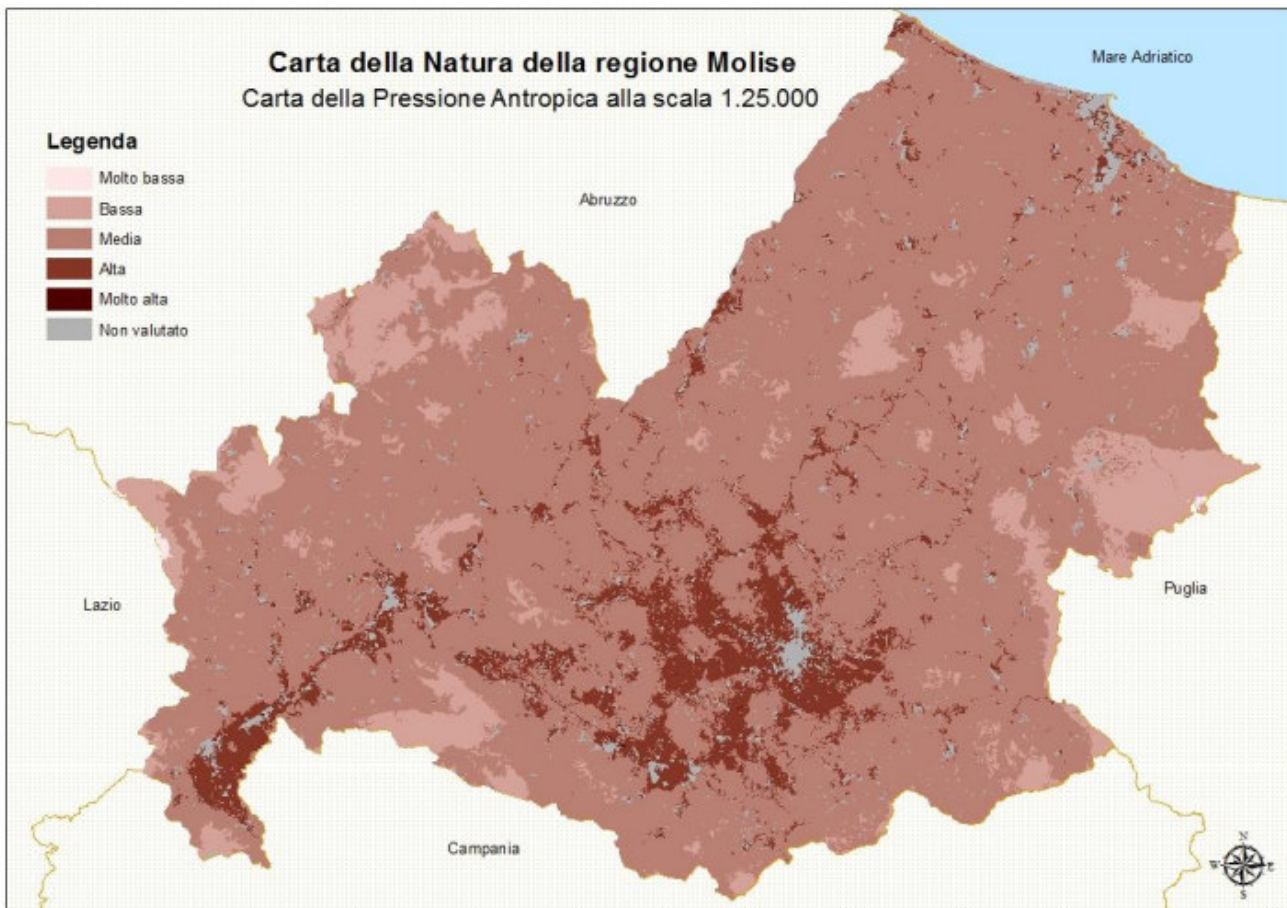
Complessivamente i biotopi con classi di sensibilità ecologica bassa e molto bassa rappresentano il 53% del territorio. Questa percentuale è paragonabile alla percentuale di territorio in cui prevalgono habitat appartenenti alla macrocategoria che raggruppa gli ambienti di origine antropica. E' chiaro che tali tipi di habitat, essendo gestiti e mantenuti dall'uomo, hanno effettivamente una bassa predisposizione alla degradazione. La percentuale del territorio che presenta habitat che rientrano in classi di sensibilità ecologica media è del 36,81%.

Codice Progetto	Oggetto	Codice Elaborato
ITW2CO	IMPIANTO EOLICO DI POTENZA PARI A 60 MW	R.15

### 2.8.3 La Pressione antropica

La Pressione Antropica è una stima degli impatti di natura antropica che ciascun biotopo subisce. Il valore complessivo deriva dalla combinazione degli effetti prodotti dalle attività industriali, estrattive ed agricole, dalle aree urbanizzate, dalla rete viaria stradale e ferroviaria e da come il disturbo si diffonde dai centri di propagazione verso le aree periferiche. La mappa della Pressione antropica permette di evidenziare quali sono le aree in cui sono maggiormente evidenti gli impatti delle attività dovute all'uomo. Generalmente e così è anche per il Molise, la Pressione Antropica segue un gradiente decrescente: dalle basse quote industrializzate, urbanizzate e a vocazione agricola, alle zone montane, più indisturbate o con attività a vocazione agro-silvopastorale di tipo tradizionale. Analizzando la distribuzione delle percentuali di territorio nelle diverse classi dell'Indice, si può notare che la percentuale di territorio ricadente in classe di Pressione Antropica molto alta è esigua (0,03 %) e che la maggior parte del territorio regionale ricade in classe di Pressione Antropica media. Questo è abbastanza giustificabile considerando le caratteristiche storico-geografiche e socioambientali della regione Molise

Codice Progetto	Oggetto	Codice Elaborato
ITW2CO	IMPIANTO EOLICO DI POTENZA PARI A 60 MW	R.15



*Carta della Pressione Antropica*



*Percentuale di territorio nelle classi di Pressione Antropica*

La parte di territorio ricadente in valore alto (9,01 %) coincide con le principali pianure di fondovalle quali la piana di Boiano, la piana di Isernia, la piana di Venafro; si tratta di pianure alluvionali in cui



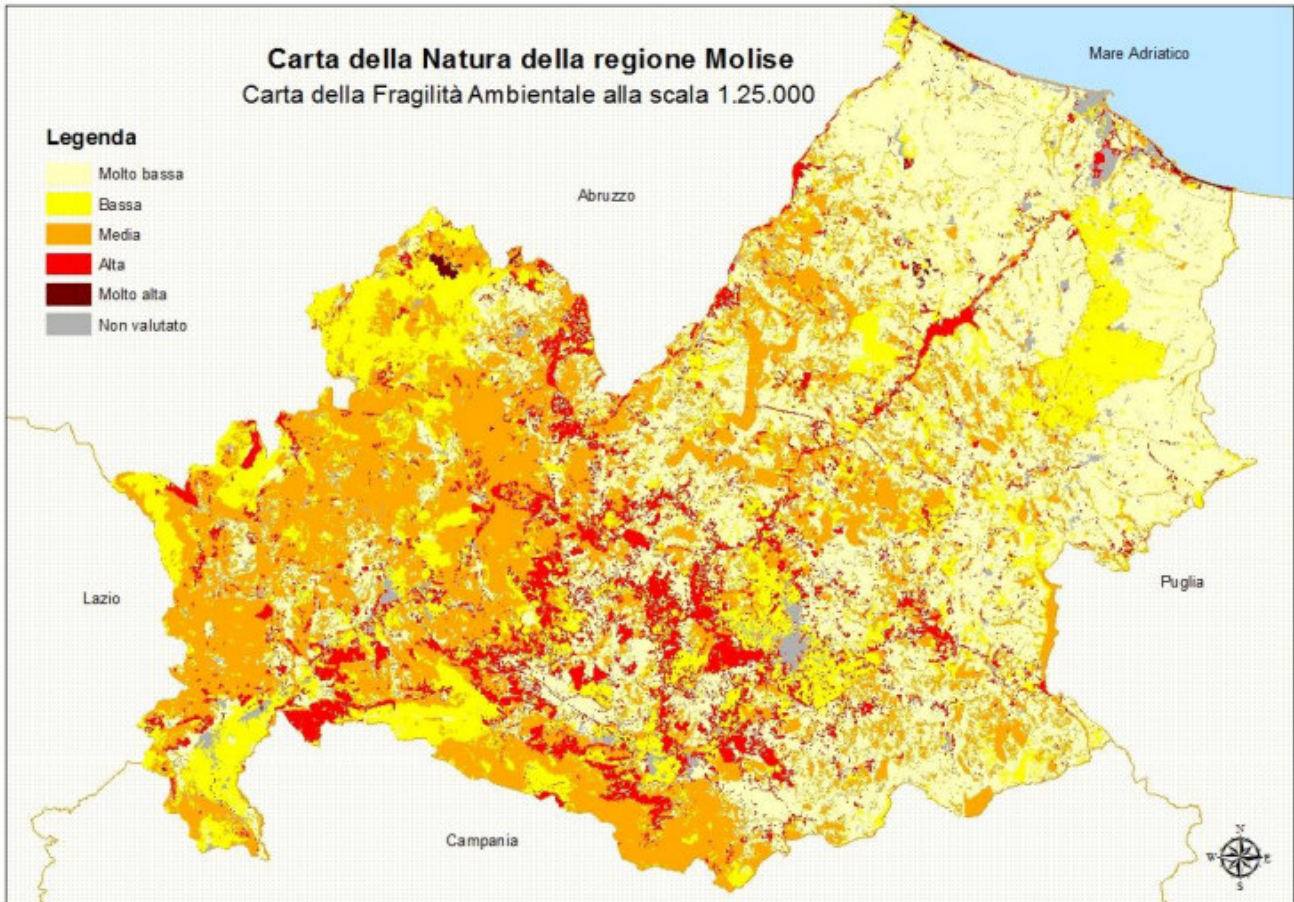
CodiceProgetto	Oggetto	Codice Elaborato
ITW2CO	IMPIANTO EOLICO DI POTENZA PARI A 60 MW	R.15

ricadono i centri urbani più popolati del Molise ed in cui l'attività antropica è più pressante. Si aggiungono a queste aree la porzione di territorio circondante l'abitato di Campobasso e la zona costiera intorno a Termoli, unico centro del Molise a vocazione marcatamente industriale. Va considerato che l'indice di pressione antropica di Carta della Natura è un indice che fornisce una stima indiretta, sintetica e complessiva del grado di disturbo indotto dalle attività umane.

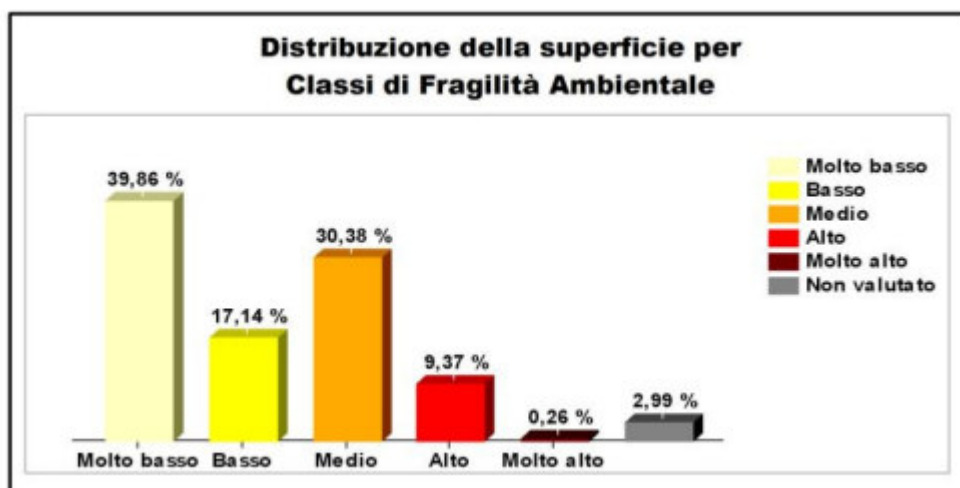
## 2.9 La Fragilità Ambientale

L'Indice di Fragilità Ambientale è il risultato della combinazione tra le classi di Sensibilità Ecologica e quelle di Pressione Antropica. Esprime il livello di vulnerabilità naturalistico-ambientale dei biotopi evidenziando quelli che più di altri risultano a rischio di degrado in quanto uniscono ad una predisposizione a subire un danno per fattori naturali, una condizione di forte disturbo antropico dovuto alla compresenza di infrastrutture ed attività umane. La mappa della Fragilità Ambientale permette di evidenziare i biotopi più sensibili sottoposti alle maggiori pressioni antropiche, permettendo di far emergere le aree su cui orientare eventuali azioni di tutela. In Molise la mappa mostra una diffusione delle classi bassa e molto bassa in più della metà del territorio (57 %). Si tratta essenzialmente di aree di alta quota in cui la Pressione Antropica è molto bassa oppure di aree antropizzate in cui, al contrario, la Pressione Antropica è alta ma non ci sono al contempo biotopi sensibili. La percentuale di territorio a Fragilità molto alta è dello 0,26 %; è sicuramente una percentuale esigua che si riferisce, tuttavia, a zone che presentano habitat importanti, inclusi in Allegato 1 della Direttiva 92/433 CEE, alcuni anche prioritari, tra i quali ad esempio gli habitat costieri, i cladieti, le abetine, oppure le steppe di alte erbe mediterranee. Presenta una Fragilità Ambientale alta il 9,37 % della superficie regionale. Ciò è osservabile lungo le principali reti fluviali, in alcune zone boscate pedemontane del Matese, nelle praterie a Bromus della Montagnola Molisana, nei boschi di cerro del Monte Vairano. Anche la classe media di fragilità è meritevole di attenzione poiché può derivare dalla combinazione di poligoni a sensibilità alta o molto alta pur se con modesta pressione come il lago di Occhito.

Codice Progetto	Oggetto	Codice Elaborato
ITW2CO	IMPIANTO EOLICO DI POTENZA PARI A 60 MW	R.15



*Carta della Fragilità Ambientale*



*Percentuale di territorio nelle classi di Fragilità Ambientale*

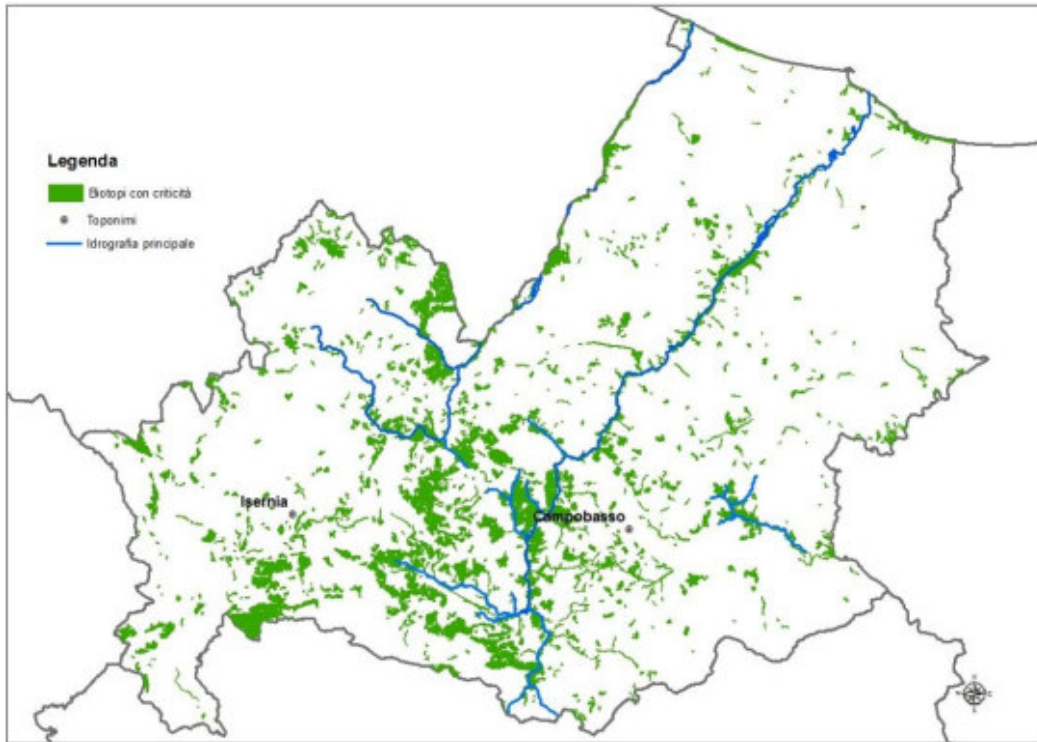
CodiceProgetto	Oggetto	Codice Elaborato
ITW2CO	IMPIANTO EOLICO DI POTENZA PARI A 60 MW	R.15

## 2.10 Criticità e tutela delle aree naturali

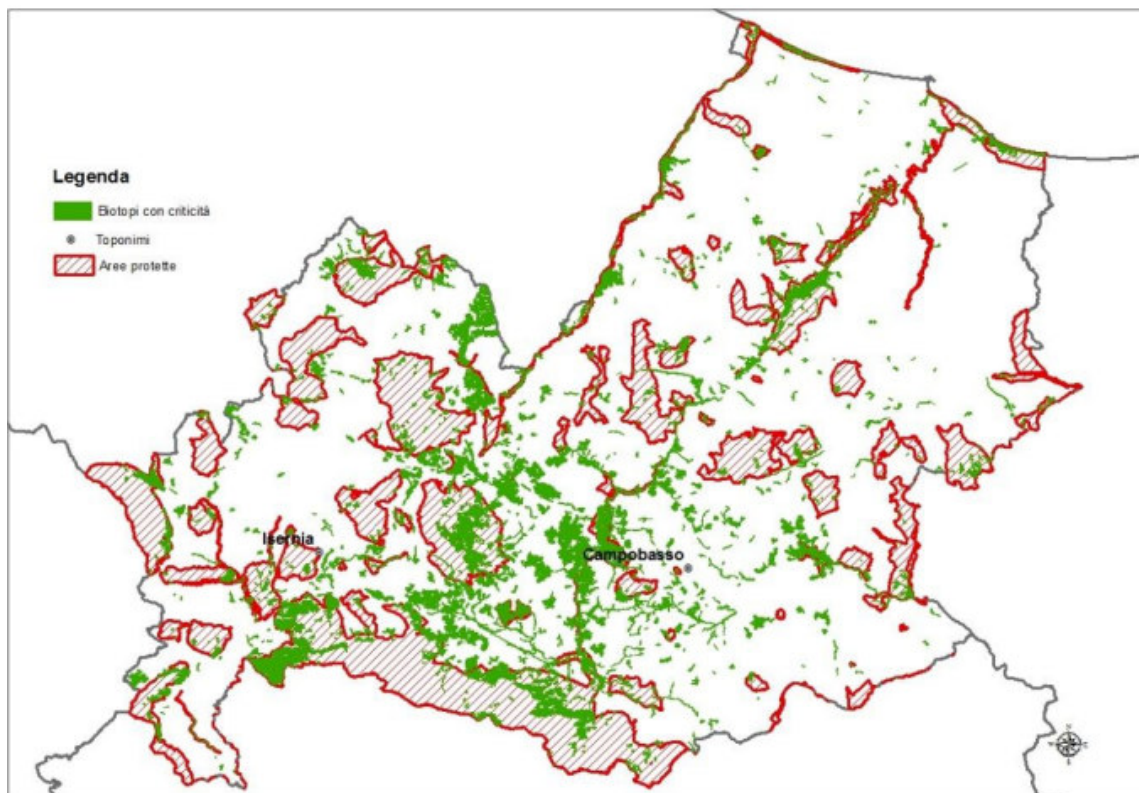
Ai fini di una migliore gestione regionale in materia di pianificazione e tutela ambientale appare molto significativa l'analisi che consente di evidenziare i tipi di habitat e relativa superficie caratterizzati da elevati valori di Valore Ecologico e contemporaneamente di Fragilità Ambientale. Si è ritenuto utile, quindi, evidenziare i biotopi delle classi di Valore Ecologico "Alta" e "Molto alta" contemporaneamente ricadenti nelle classi di Fragilità Ambientale da "Alta" a "Molto alta". Questa analisi fa emergere alcuni habitat sui quali è necessario porre attenzione poichè presentano elevato pregio naturale, ma anche alto rischio di degrado per fattori sia naturali che antropici; rappresentano, quindi, statisticamente i biotopi più minacciati ossia più a rischio di perdere il patrimonio naturale in essi custodito. In tabella 3.5 vengono riportati gli habitat che presentano oltre il 75 % della loro superficie ricadente contemporaneamente nelle suddette classi. Viene inoltre indicato se l'habitat è presente nell'allegato I della Dir. 92/43/CEE, se è prioritario e quanti biotopi presentano valori rilevanti dei due Indici sul numero di biotopi totali appartenenti a quell'habitat. Si tratta di 26 habitat di grande valenza ecologica e di importanza nazionale e regionale. Le caratteristiche strutturali e le componenti di biodiversità che li contraddistinguono rappresentano un patrimonio da conservare ma il livello di Fragilità risultante dalle stime di Carta della Natura li classifica a rischio di degrado ed in uno stato minacciato di conservazione. Gli habitat sono stati raggruppati ed evidenziati con colori diversi in base alle principali macrocategorie: ambienti costieri; ambienti fluviali, lacustri e palustri; ambienti prativi; ambienti arbustivi; ambienti forestali.

La seguente immagine mostra cartograficamente le criticità ottenute dall'analisi: è evidente l'importanza di alcuni sistemi ambientali come i sistemi idrografici (fiume Biferno e alcuni suoi affluenti, torrente Tappino affluente del Fortore, fiume Trigno e Verrino) e i sistemi costieri. Si aggiungono criticità isolate come quelle osservabili in ambiti caratterizzati da boschi molto rari in regione come i boschi di forra e le abetine o boschi ecologicamente importanti come le leccete e i querceti a cerro e farnetto. 121 Se andiamo, poi, ad associare a questo dato la distribuzione delle aree sottoposte a forme di tutela (aree Natura 2000 ed aree EUAP) è possibile individuare dove sono localizzati quei biotopi che risultano ancora privi di forme di protezione o gestione di tipo conservazionistico.

CodiceProgetto	Oggetto	Codice Elaborato
ITW2CO	IMPIANTO EOLICO DI POTENZA PARI A 60 MW	R.15



*Biotopi che ricadono nelle classi di Fragilità e Valore ecologico più alte*



*Biotopi con criticità e sistema delle aree protette*

CodiceProgetto	Oggetto	Codice Elaborato
<b>ITW2CO</b>	<b>IMPIANTO EOLICO DI POTENZA PARI A 60 MW</b>	<b>R.15</b>

Si può osservare che la maggior parte degli habitat critici ricadono all'interno di aree protette con delle eccezioni importanti come alcuni lembi di bosco di abete che ricadono al di fuori del SIC "Bosco di Vallazzuna" o alcuni boschi di castagno osservati al di fuori del Sic "La Gallinola, Monte Miletto, Monti del Matese".

CodiceProgetto	Oggetto	Codice Elaborato
ITW2CO	IMPIANTO EOLICO DI POTENZA PARI A 60 MW	R.15

### 3 INQUADRAMENTO TERRITORIALE

L'intera opera consiste nell'impianto di produzione (impianto eolico inteso come aerogeneratori collegati elettricamente tra loro in cluster opportunamente definiti), negli elettrodotti di vettoriamento a 36 kV, verso una apposita Cabina Elettrica Utente (CEU), dell'energia elettrica prodotta dai diversi gruppi di generazione previsti, e nell'elettrodotto di collegamento in antenna a 36 kV in partenza dalla CEU ed arrivo nell'apposito Stallo che sarà approntato nella nuova S.E. RTN. La figura seguente rappresenta l'inquadramento territoriale delle opere in progetto su base ortofotografica:



*Inquadramento territoriale delle opere su base orto fotografica*

I centri abitati di Palata (CB), Tavenna (CB), San Felice del Molise (CB), Acquaviva Collecroce (CB) e Mafalda (CB), si trovano rispettivamente a circa 2,3 km ad EST, 2,0 km a NORD-EST, 1,8 km a SUD-OVEST, 1,7 km a SUD-EST ed a circa 2,5 km a NORD-OVEST dai relativi e rispettivi aerogeneratori più prossimi.

Codice Progetto	Oggetto	Codice Elaborato
ITW2CO	IMPIANTO EOLICO DI POTENZA PARI A 60 MW	R.15

La Cabina Elettrica Utente (CEU) ed il collegamento in antenna a 36 kV costituiscono impianti di utenza per la connessione, mentre lo Stallo a 36 kV assegnato nella nuova S.E. RTN costituisce impianto di rete per la connessione.

Il sito di intervento si individua in un'area distante pochi chilometri a Sud/Est del confine regionale tra Abruzzo e Molise che, in questo tratto, coincide con il tracciato planimetrico del fiume Trigno; le piazzole di alloggiamento delle torri eoliche si dispongono su un'area di circa sette chilometri quadrati di superficie; la altitudine del piano di posa delle installazioni è compresa tra le quote di 230 e 340 m s.l.m. ma i centri abitati dei comuni limitrofi sorgono su alture che dominano la piana raggiungendo i 550 m s.l.m.; il contesto collinare cede progressivamente il passo alle piane degradanti verso la linea di costa ma in quest'area l'aspetto del territorio, da un punto di vista morfologico, risulta ancora tipico della collina, con versanti acclivi e linee di impluvio chiaramente distinguibili ad occhio nudo per il solco erosivo che II incide; i terreni che accoglieranno le installazioni eoliche risultano essere aree agricole prive di edificazioni, prevalentemente dedicate alla coltivazione di grano duro, girasole, olivo, vite; ad Est ed a Sud delle aree di impianto si individua la S.S. 157 mentre a Nord/Ovest del sito si individua la S.S. 650 che costeggia l'alveo del fiume Trigno; la viabilità pubblica che raccorda i vari siti scelti per le piazzole di progetto, si traduce in sentieri e stradine interpoderali realizzate prevalentemente "a raso" con il piano campagna.

Codice Progetto	Oggetto	Codice Elaborato
ITW2CO	IMPIANTO EOLICO DI POTENZA PARI A 60 MW	R.15

### 3.1 DESCRIZIONE DEI LUOGHI

I suoli presenti nelle aree interessate dalle strutture del parco eolico in progetto (aerogeneratori, piazzole, viabilità e cavidotti) sono, per la descrizione in precedenza fatta, “Suoli adatti all’agricoltura” riferibili alla Classe II (Suoli che presentano moderate limitazioni che richiedono una opportuna scelta delle colture e/o moderate pratiche conservative).

La vocazione agricola dell’area identificabile con tre coltivazioni principali:

1. Seminativi;
2. Ulivo;
3. Vite.

La coltura a seminativi contraddistingue principalmente i terreni interessati dagli interventi. L’area si caratterizza per un’elevata incidenza cerealicola, principalmente frumento duro. Relativamente più contenuto è il numero delle aziende che coltivano orzo, altri cereali (avena, frumento tenero, segale) con superfici in termini percentuali del tutto esigue, che indicano ampiezze aziendali piuttosto contenute in coincidenza di questi cereali minori. Nell’ultimo decennio con l’avvento dei sistemi di coltivazione biologici che hanno preso il sopravvento anche in termini di mercato, si sono sviluppate anche coltivazioni di Leguminose altrimenti dette Fabaceae (cece, favino da sovescio, sulla, veccia, pisello, lenticchia, cicerchia, fagiolo) al fine di rispettare gli obblighi di rotazione colturale o per ragioni produttive, ma anche terreni lasciati a maggese (terreno agrario tenuto a riposo, o anche opportunamente lavorato, affinché riacquisti la sua fertilità). La seconda coltivazione principale dell’area è l’olivo che appartiene a pieno titolo al patrimonio storico dell’area così come dell’intera regione molisana, tanto da caratterizzarne, in maniera consistente, non solo la struttura produttiva ma anche il paesaggio, ricco in oliveti anche di antichissimo impianto.

La forma di allevamento prevalente è a “vaso”. Caratterizzato da tre o quattro grosse branche con diramazioni dicotomiche. Negli impianti più recenti si tende al sesto dinamico (6X3 – 6X4), al fine di ridurre i costi di gestione dei primi anni di impianto e all’allevamento a monocono per abbattere i costi di gestione negli anni di piena produzione. Le principali varietà coltivate sono: Leccino e Gentile di Larino.



CodiceProgetto	Oggetto	Codice Elaborato
ITW2CO	IMPIANTO EOLICO DI POTENZA PARI A 60 MW	R.15

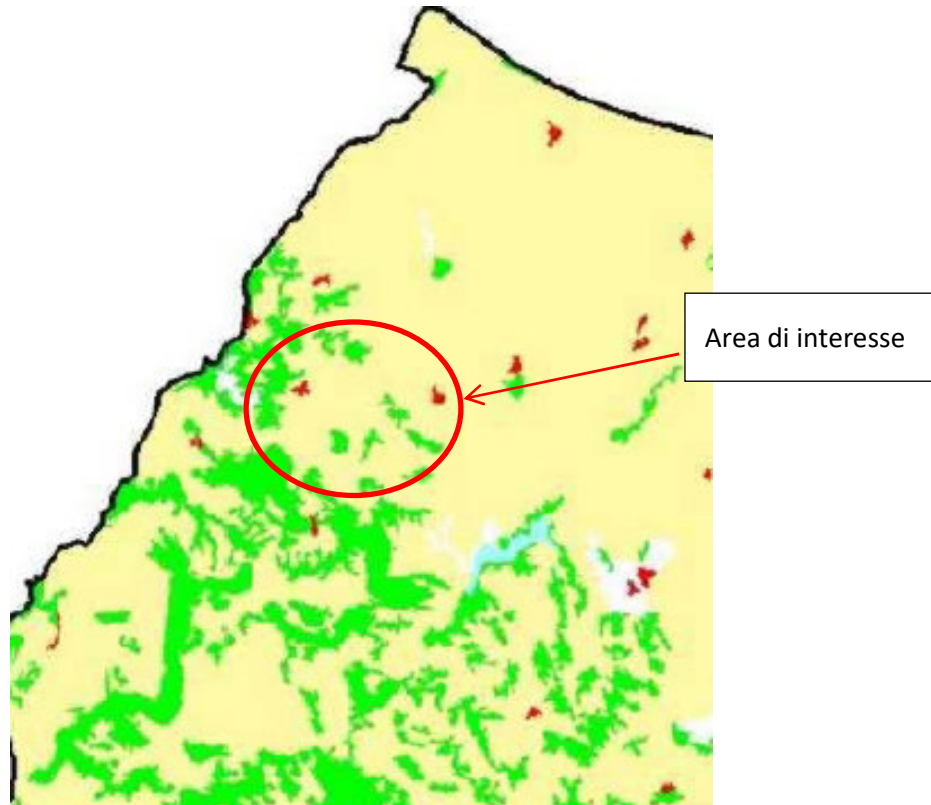
La coltivazione della vite ha come vini più rappresentativi i rossi, in particolare quelli a base del vitigno autoctono Tintilia, per secoli considerato dalla popolazione locale il vitigno di eccellenza qualitativa, ed oggi riscoperto.

In merito alle conformazioni forestali presenti si evidenzia lungo l'area di intervento di diverse fasce boschive dalla larghezza esigua che hanno funzione di delimitare le strade rurali o le proprietà e di frangivento. Accanto ad esse si rileva la presenza di boschi più ampi, che però non sono intaccati direttamente dalle opere.

Le formazioni forestali a prevalenza di Cerro (*Quercuscerris*) sono la categoria più diffusa della zona. L'ampia diffusione è legata alle esigenze ecologiche della specie ed all'affinità verso i substrati pelitici, caratteristiche che consentono a questa categoria di occupare ampi settori territoriali che trovano riscontro nelle caratteristiche ambientali dell'area. Il Cerro nell'area si associa a diverse specie arbustive e arboree, come ad esempio Roverelle, Olmi, Carpini, Edera, Ligustro, Pungitopo.

Il cerro evidenzia, rispetto alla roverella (quercia di riferimento per eccellenza), una minore resistenza alle minime assolute e all'aridità estiva: le esigenze termiche ne collocano l'optimum nella fascia basale del piano supramediterraneo; quelle idriche lo portano a prevalere su suoli inclini a una certa ritenzione idrica. Tali condizioni possono essere espresse da un'aridità estiva che non supera i due mesi, da precipitazioni medie annue che si aggirano intorno ai 1.000 mm e da temperature medie del mese più freddo comprese fra 0-10°C con gelate saltuarie (BLASI, 1994).

Codice Progetto	Oggetto	Codice Elaborato
ITW2CO	IMPIANTO EOLICO DI POTENZA PARI A 60 MW	R.15



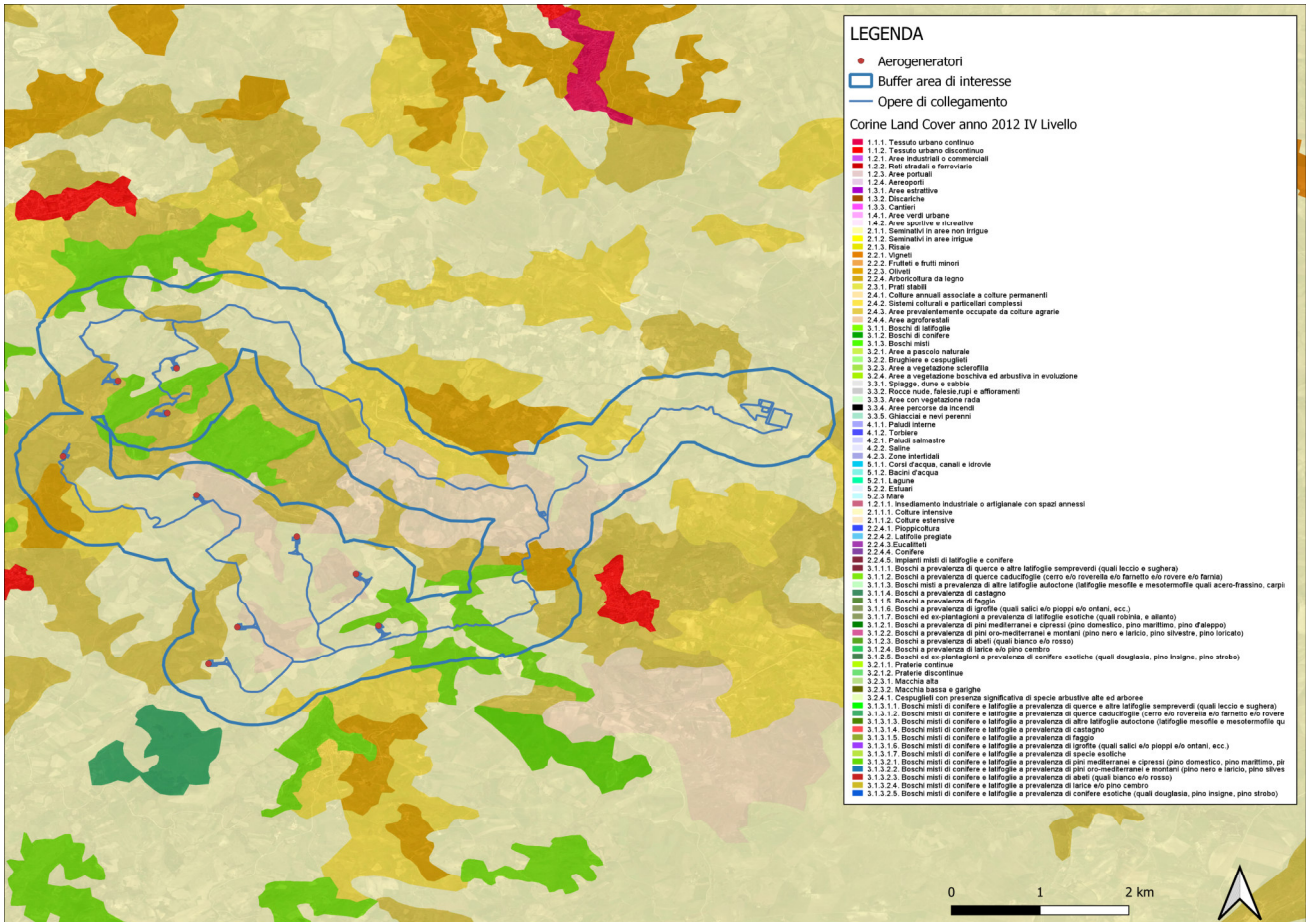
**Corine Land Cover - In rosso l'area di interesse**



Corine Land Cover 2000  
(1° livello)

- 1 - Territori modellati artificialmente
- 2 - Territori agricoli
- 3 - Territori boscati e ambienti semi naturali
- 4 - Zone umide
- 5 - Corpi idrici

Codice Progetto	Oggetto	Codice Elaborato
ITW2CO	IMPIANTO EOLICO DI POTENZA PARI A 60 MW	R.15



PTCP - Matrice ambientale - Uso del Suolo, elaborazione dati su Qgis

	2.1.1. Seminativi in aree non irrigue
	2.2.1. Vigneti
	2.2.2. Frutteti e frutti minori
	2.2.3. Oliveti
	2.3.1. Prati stabili
	2.4.1. Colture annuali associate a colture permanenti
	2.4.2. Sistemi culturali e particellari complessi
	2.4.3. Aree prevalentemente occupate da colture agrarie
	3.1.1. Boschi di latifoglie
	3.1.2. Boschi di conifere
	3.1.3. Boschi misti

Codice Progetto	Oggetto	Codice Elaborato
ITW2CO	IMPIANTO EOLICO DI POTENZA PARI A 60 MW	R.15

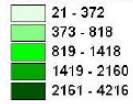
La carta dell'Uso del suolo evidenzia le caratteristiche e la vocazionalità tipiche dell'area interessata, oltre all'area buffer, poi suffragate da sopralluogo puntuale. Le classi che si ritrovano sono:

- **2.1.1.1 Seminativi in aree non irrigue:** superfici agricole utilizzate per colture intensive. Sono da considerare perimetri irrigui solo quelli individuabili per fotointerpretazione, satellitare o aerea, per la presenza di canali e impianti di pompaggio. Cereali, leguminose in pieno campo, colture foraggere, coltivazioni industriali, radici commestibili e maggesi. Vi sono compresi i vivai e le colture orticole, in pieno campo, in serra e sotto plastica, come anche gli impianti per la produzione di piante medicinali, aromatiche e culinarie. Vi sono comprese le colture foraggere (prati artificiali), ma non i prati stabili;
- **2.1.1.2 Colture estensive in aree non irrigue:** seminativi in aree non irrigue. Nell'agricoltura estensiva tradizionale, si fa scarso uso di macchinari e gli investimenti sono minimi. Tale tipo di agricoltura si differenzia da quella intensiva, proprio per la quantità di input immessi per unità di superficie. I suoli devono essere molto estesi, e spesso una parte di essi è lasciata a riposo (maggese) o adibita al pascolo. È tipica del latifondo e delle grandi estensioni di coltivazioni;
- **2.4.2 Sistemi colturali e particellari complessi:** zone agricole eterogenee, mosaico di piccoli appezzamenti con varie colture annuali, prati stabili e colture permanenti, occupanti ciascuno meno del 75% della superficie totale dell'unità, vi sono compresi gli "orti per pensionati" e simili. Eventuali "lotti" superanti i 25 ha sono da includere nelle zone agricole;
- **2.4.3 Aree prevalentemente occupate da colture agrarie con presenza di spazi naturali importanti:** superfici agricole eterogenee utilizzate prevalentemente occupate da colture agrarie con presenza di spazi naturali importanti;
- **3.1.1.2 Boschi di latifoglie a prevalenza di querce caducifoglie:** territori boscati e ambienti semi-naturali a prevalenza di latifoglie (cerro e/o roverella e/o farnetto e/o rovere e/o farnia);
- **3.1.3.1.2. Boschi misti di conifere e latifoglie a prev. di querce caducifoglie:** territori boscati e ambienti semi-naturali - Boschi misti di conifere e latifoglie a prevalenza di querce caducifoglie (cerro e/o roverella e/o farnetto e/o rovere e/o farnia).

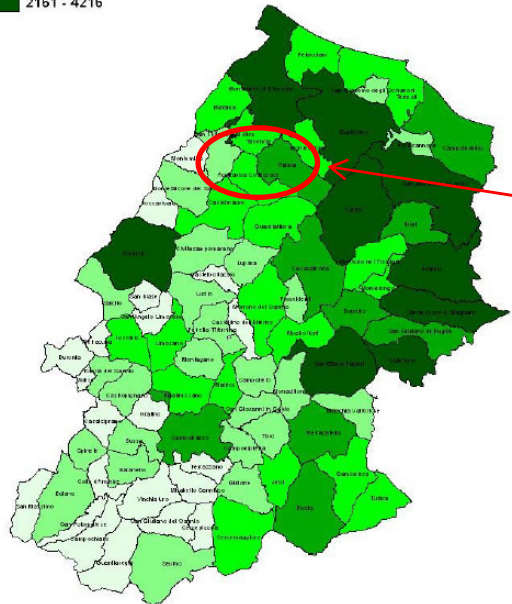
Di seguito la cartografia "Uso del suolo" riportata nel documento "Matrice ambientale".

Codice Progetto	Oggetto	Codice Elaborato
ITW2CO	IMPIANTO EOLICO DI POTENZA PARI A 60 MW	R.15

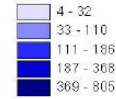
Coltivazioni cereali - Superficie in ettari



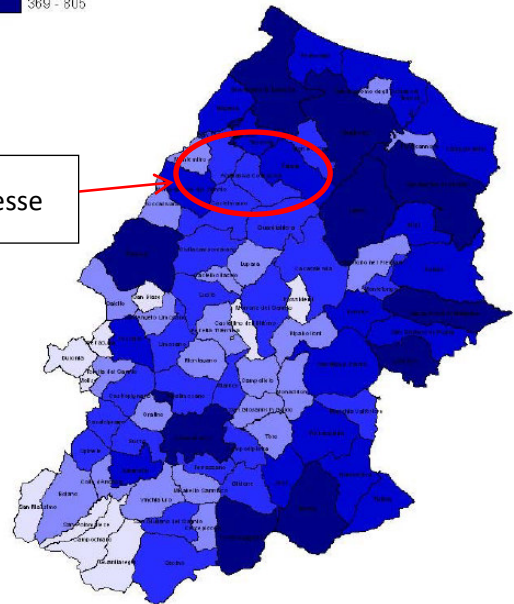
5° Censimento dell'Agricoltura (2000) ISTAT



Coltivazione frumento - Numero aziende

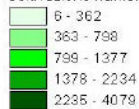


5° Censimento dell'Agricoltura (2000) ISTAT

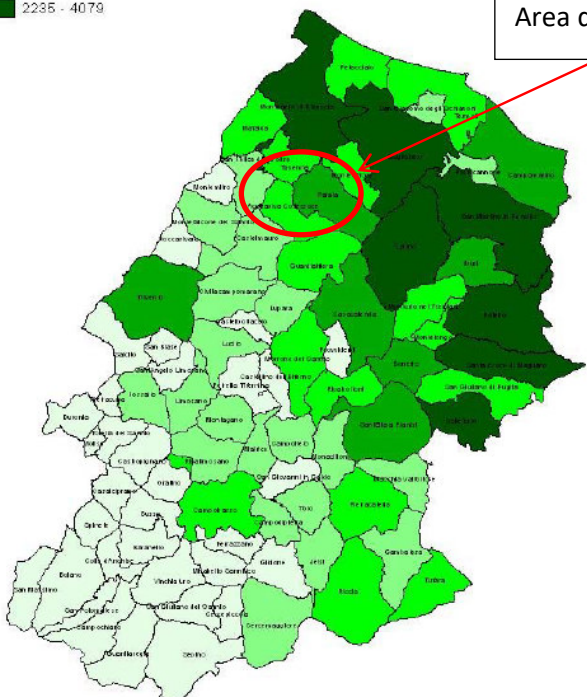


Area di interesse

Coltivazione frumento - Superficie in ettari

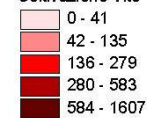


5° Censimento dell'Agricoltura (2000) ISTAT

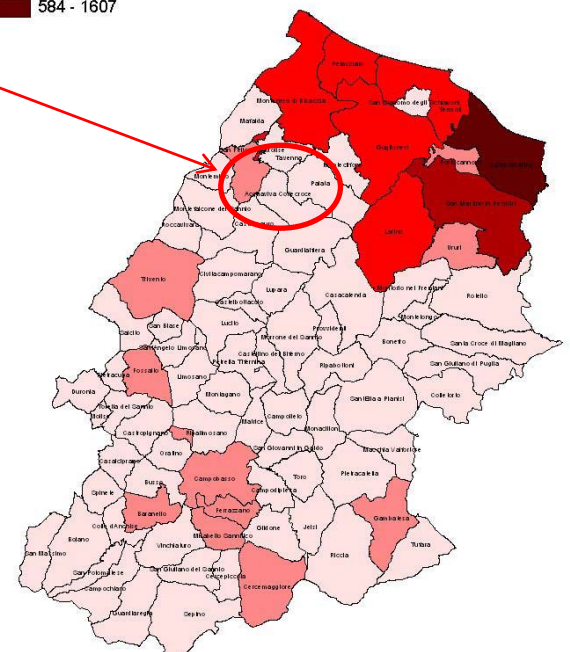


Area di interesse

Coltivazione Vite - Superficie in ettari

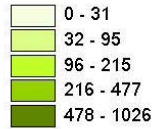


5° Censimento dell'Agricoltura (2000) ISTAT

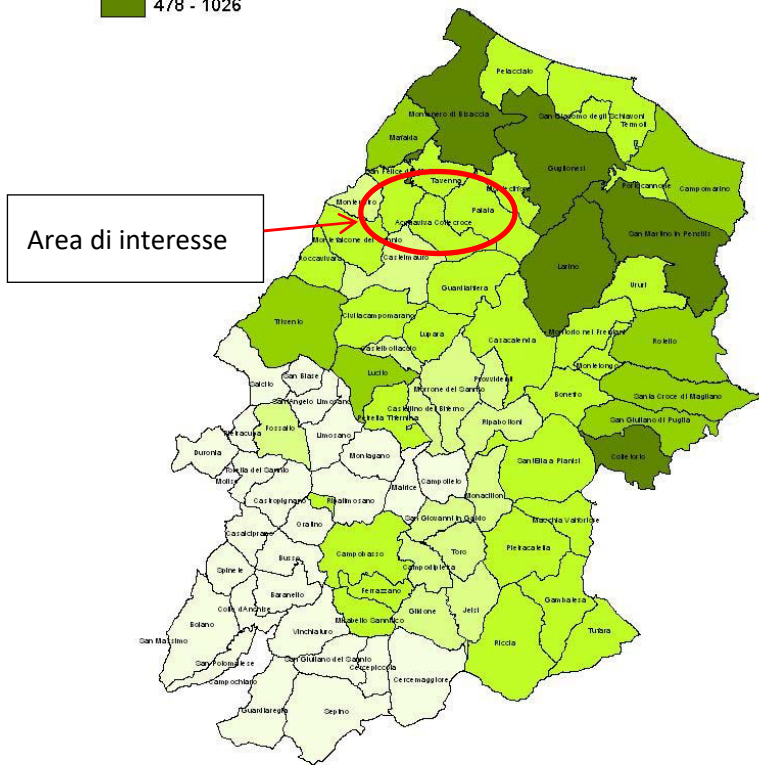


CodiceProgetto	Oggetto	Codice Elaborato
ITW2CO	IMPIANTO EOLICO DI POTENZA PARI A 60 MW	R.15

Coltivazione Olive - Superficie in ettari



5° Censimento dell'Agricoltura (2000) ISTAT



*PTCP - Matrice ambientale - Uso del Suolo (Orto, cereali, frumento, foraggio)*

CodiceProgetto	Oggetto	Codice Elaborato
ITW2CO	IMPIANTO EOLICO DI POTENZA PARI A 60 MW	R.15



*Foto dell'area interessata dall'aerogeneratore n.1*

CodiceProgetto	Oggetto	Codice Elaborato
ITW2CO	IMPIANTO EOLICO DI POTENZA PARI A 60 MW	R.15



*Foto dell'area interessata dall'aerogeneratore n.2*



CodiceProgetto	Oggetto	Codice Elaborato
ITW2CO	IMPIANTO EOLICO DI POTENZA PARI A 60 MW	R.15



*Foto dell'area interessata dall'aerogeneratore n.3*



CodiceProgetto	Oggetto	Codice Elaborato
ITW2CO	IMPIANTO EOLICO DI POTENZA PARI A 60 MW	R.15

*Foto dell'area interessata dall'aerogeneratore n.4*

CodiceProgetto	Oggetto	Codice Elaborato
ITW2CO	IMPIANTO EOLICO DI POTENZA PARI A 60 MW	R.15



*Foto dell'area interessata dall'aerogeneratore n.5*



*Foto dell'area interessata dall'aerogeneratore n.6*

CodiceProgetto	Oggetto	Codice Elaborato
ITW2CO	IMPIANTO EOLICO DI POTENZA PARI A 60 MW	R.15



*Foto dell'area interessata dall'aerogeneratore n. 7*



CodiceProgetto	Oggetto	Codice Elaborato
ITW2CO	IMPIANTO EOLICO DI POTENZA PARI A 60 MW	R.15

*Foto dell'area interessata dall'aerogeneratore n.8*



*Foto dell'area interessata dall'aerogeneratore n.9*

CodiceProgetto	Oggetto	Codice Elaborato
ITW2CO	IMPIANTO EOLICO DI POTENZA PARI A 60 MW	R.15



*Foto dell'area interessata dall'aerogeneratore n.10*

Codice Progetto	Oggetto	Codice Elaborato
ITW2CO	IMPIANTO EOLICO DI POTENZA PARI A 60 MW	R.15

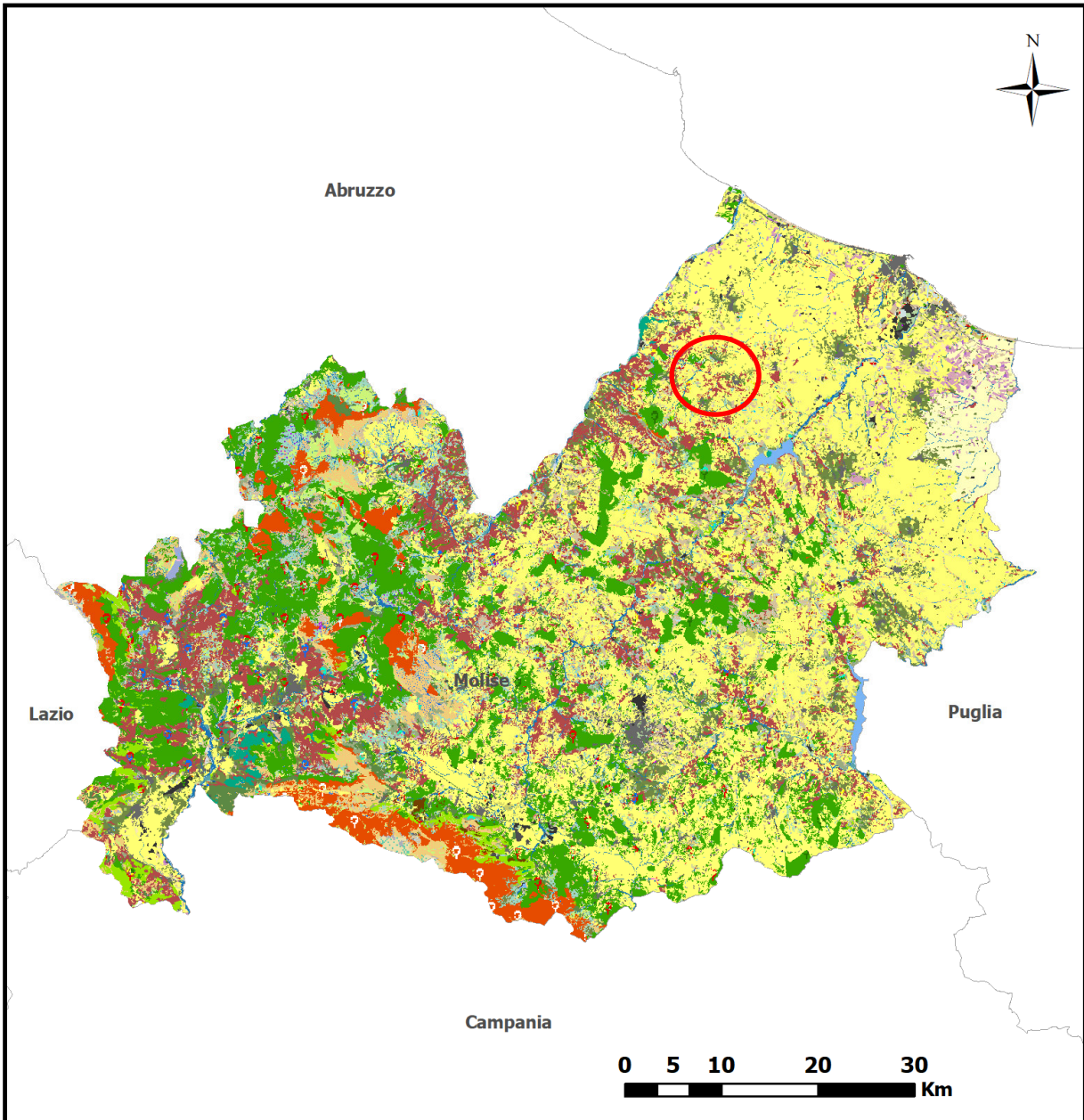
#### 4. VERIFICA DELLE COMPONENTI FLORISTICO – VEGETAZIONALI

Lo studio della copertura vegetale avviene generalmente su tre livelli: floristico, vegetazionale e paesaggistico.

L'analisi floristica permette di conoscere le specie presenti in un determinato territorio nella loro complessa articolazione biogeografica, strutturale (forme biologiche e forme di crescita) e tassonomica. Ciò consente di valutare quel territorio sia in termini di ricchezza che di diversità di specie. L'analisi vegetazionale indaga gli aspetti associativi propri degli organismi vegetali e si pone l'obiettivo di riconoscere le diverse fisionomie e fitocenosi. Queste ultime sono oggetto di studio della fitosociologia, una disciplina ecologica ormai ben affermata in Italia e in Europa. Da essa si sono sviluppate, più di recente, altre due discipline: la sinfitosociologia, che studia le relazioni dinamiche esistenti tra comunità diverse presenti in uno stesso ambiente, e la geosinfittosociologia, che studia, invece, i complessi di comunità presenti in un dato territorio. Utilizzando le metodologie proprie di queste due discipline si analizza il paesaggio.

L'indagine floristica è finalizzata ad individuare la flora presente nell'area interessata dall'opera. Per flora si intende l'insieme delle specie vegetali spontanee che vive in un determinato territorio. Essa è di fondamentale importanza per la progettazione di qualsiasi intervento e, in particolare, risulta indispensabile per una corretta scelta delle specie da utilizzare per il progetto botanico. Tale scelta deve tenere conto dei caratteri del sito e della sua flora affinché l'intervento sia coerente con il contesto floristico del territorio e sia capace di "auto sostenersi" nel tempo. Solo utilizzando specie proprie delle comunità vegetali potenzialmente presenti nell'area (vegetazione potenziale e stadi dinamici collegati) si riuscirà a migliorare la relazione dell'opera con l'intorno e si realizzerà un intervento paesaggisticamente corretto e che inoltre, in futuro, necessiterà di una ridotta manutenzione. La stesura di questo documento è stata basata sui dati acquisiti e successivamente elaborata, attraverso elaborazioni GIS e rilevamenti in campo. Utilizzando la metodologia cartografica illustrata nel Manuale e Linee Guida ISPRA n. 48/2009 "Il Progetto Carta della Natura alla scala 1:50.000" nella regione Molise sono stati rilevati 103 tipi di habitat, cartografati secondo la Legenda nazionale per la cartografia degli habitat di Carta della Natura.

CodiceProgetto	Oggetto	Codice Elaborato
ITW2CO	IMPIANTO EOLICO DI POTENZA PARI A 60 MW	R.15



*Carta degli habitat- -Fonte ISPRA. Cerchiato in rosso l'area vasta di studio.*



Codice Progetto	Oggetto	Codice Elaborato
ITW2CO	IMPIANTO EOLICO DI POTENZA PARI A 60 MW	R.15

### Legenda

13-Foci fluviali	41.7512-Querceti a cerro e farnetto
15.5-Ambienti salmastrini mediterranei con vegetazione alofila perenne erbacea	41.81-Boschi di Ostrya carpinifolia
15.72-Cespuglieti alo-nitrofilo mediterranei	41.88_m-Boschi a frassini, aceri e carpini
15.81-Steppe salate a Limonium	41.9-Boschi a Castanea sativa
16.11-Spiagge sabbiose prive di vegetazione	41.D-Boschi a Populus tremula
16.12-Spiagge sabbiose con vegetazione annuale	41.F1-Boschi e boscaglie a Ulmus minor
16.21-Dune mobili	41.L_n-Boschi e boscaglie di latifoglie alloctone o fuori dal loro areale
16.22-Dune stabili con vegetazione erbacea	42.15-Abetine dell'Appennino meridionale
16.27-Dune stabili a ginepri	42.G_n-Boschi di conifere alloctone o fuori dal loro areale
16.28-Dune stabili con macchia a sclerofille	44.11-Saliceti arbustivi ripariali temperati
16.29-Dune alberate	44.12-Saliceti arbustivi ripariali mediterranei
16.3-Depressioni umide interdunali	44.13-Boschi ripariali temperati di salici
17.1-Spiagge ghiaiose e ciottolose prive di vegetazione	44.14-Boschi ripariali mediterranei di salici
21.1_m-Lagune e laghi salmastrini costieri	44.61-Boschi ripariali a pioppi
22.1_m-Laghi di acqua dolce con vegetazione scarsa o assente	44.63-Boschi ripariali a Fraxinus angustifolia
22.2_m-Sponde e fondali di laghi periodicamente sommersi con vegetazione scarsa o assente	44.D1_n-Cespuglieti ripariali di specie alloctone invasive
22.4-Laghi e stagni di acqua dolce con vegetazione	44.D2_n-Boschi e boscaglie ripariali di specie alloctone invasive
24.1_m-Corsi d'acqua con vegetazione scarsa o assente	45.31-Leccete termo e mesomediterranee
24.221_m-Greti temperati	45.32-Leccete supramediterranee
24.225_m-Greti mediterranei	4D_n-Boschi e boscaglie sinantropici
24.4-Corsi d'acqua con vegetazione	53.1-Canneti a Phragmites australis e altre elofite
24.53-Sponde, banchi e letti fluviali fangosi con vegetazione a carattere mediterraneo	53.3-Cladeti
31.43-Brughiera a ginepri prostrati	53.6-Canneti mediterranei
31.81-Cespuglieti temperati a latifoglie decidue dei suoli ricchi	54.4-Torbiere basse acide
31.844-Cespuglieti a ginestre collinari e montani italiani	61.3B1-Ghiaioni carbonatici della penisola italiana e delle isole tirreniche
31.863-Campi a Pteridium aquilinum	61.B1_n-Campi di massi a litologia carbonatica
31.87-Aree recentemente disboscate da incendi, valanghe o eventi meteorici estremi	62.11-Rupi carbonatiche mediterranee
31.88_m-Ginepri collinari e montani	62.14-Rupi carbonatiche dell'Italia peninsulare e insulare
31.8A-Roveti	62.28_m-Rupi silicatiche mediterranee
32.23-Steppe e garighe a Ampelodesmos mauritanicus	62.311_m-Affioramenti rocciosi carbonatici in lastre e cupoliformi
32.3_Macchia mediterranea	62.312_m-Affioramenti rocciosi silicatici in lastre e cupoliformi
32.4_m-Garighe termo e mesomediterranee	67.1_n-Pendio in erosione accelerata con copertura vegetale rada o assente
32.6-Garighe supramediterranee	67.2_n-Pendio terrigeno in frana e corpi di frana attiva
32.A-Ginestreti a Spartium Junceum	81-Prati antropici
34.32-Praterie mesiche temperate e supramediterranee	82.1-Culture intensive
34.5-Praterie aride mediterranee	82.3-Culture estensive
34.6-Steppe di alte erbe mediterranee	83.11-Oliveti
34.74-Praterie aride temperate e submediterranee dell'Italia centrale e meridionale	83.15_m-Frutteti
34.8_m-Praterie subnitrofile	83.21-Vigneti
36.436-Praterie discontinue alpine calcifile dell'Appennino	83.31_m-Piantagioni di conifere
37.1-Praterie umide planiziali, collinari e montane a alte erbe	83.321-Coltivazioni di pioppo
37.4_m-Praterie umide mediterranee ad alte erbe	83.325_m-Piantagioni di latifoglie
37.8_m-Praterie umide alpine ad alte erbe	84-Orti e sistemi agricoli complessi
37.A_n-Praterie umide a canne	85-Parchi, giardini e aree verdi
38.1-Praterie mesofile pascolate	86.1_m-Centri abitati e infrastrutture viarie e ferroviarie
38.2-Praterie da sfalcio planiziali, collinari e montane	86.31-Cave, sbancamenti e discariche
41.18-Faggete dell'Italia meridionale	86.32-Siti produttivi, commerciali e grandi nodi infrastrutturali
41.4-Boschi misti di forre, scarpate e versanti umidi	86.41_m-Cave dismesse e depositi detritici di risulta
41.731-Querceti temperati a roverella	86.6-Siti archeologici e ruderi
41.732-Querceti mediterranei a roverella	87-Prati e cespuglieti ruderali periurbani
41.741-Querceti temperati a cerro	89.2-Canali e bacini artificiali di acque dolci
41.7511-Querceti mediterranei a cerro	

CodiceProgetto	Oggetto	Codice Elaborato
ITW2CO	IMPIANTO EOLICO DI POTENZA PARI A 60 MW	R.15

#### 4.1 ASPETTI FLORISTICI

In relazione alle conoscenze floristiche della Regione la maggior parte delle ricerche della flora molisana, è riferita alle aree montane (M.ti del Matese, Mainarde, Meta, M.ti del Sannio Montedimezzo, Collemeluccio, alta valle del Trigno) e alle aeree costiere, (dalla Foce del Biferno a quella del Saccione, Foce del Trigno Boschi planiziali, Bosco Tanassi) che rappresentano gli ambienti maggiormente ricchi di biodiversità e interesse floristico.

Molte delle aree del Basso Molise risultano ancora poco note tranne per qualche caso. La lista delle specie vascolari rinvenute, attualmente ben conosciuta, ammonta a circa 2500 (Lucchese 1995).

##### UNITÀ ECOSISTEMICA: COLTIVAZIONI ERBACEE

Questa unità, rientra nell'agroecosistema dell'area esaminata, che con le vaste superfici a seminativo interessa la maggior parte della superficie del territorio. Pur non essendo ambienti naturali o seminaturali, le aree a seminativo rivestono un ruolo significativo dal punto di vista d'insieme per quanto riguarda l'interazione tra le varie componenti di un territorio; nell'ambito dell'area esaminata, le Coltivazioni erbacee si riferiscono per lo più alle aree occupate dalle colture cerealicole.

Si tratta di una tipologia ambientale di origine antropica, che dal punto di vista floristicovegetazionale si presenta come aree a scarso valore botanico, che in generale si presenta poco ospitale per la fauna, sia per la mancanza di opportunità di rifugio e riproduzione, sia per la scarsità di risorse alimentari, ma anche per il disturbo antropico legato alle attività colturali.

##### UNITÀ ECOSISTEMICA: COLTIVAZIONI ARBOREE

Le colture legnose sono una tipologia ambientale scarsamente presente nell'area esaminata. Esse rappresentano un tipo di sfruttamento a scopo agricolo del territorio che, per certi aspetti, non è troppo lontano da ecosistemi naturali quali le formazioni boscate rade.

##### UNITÀ ECOSISTEMICA: PRATI-PASCOLI

Questa tipologia ambientale è rappresentata in modo molto localizzato nell'area esaminata, dove i prati-pascoli sono limitati a pochissimi settori che possono essere ricondotti alle colture foraggere e a superfici incolte e abbandonate. La copertura erbacea è costituita da formazioni di transizione tra specie mediterranee e specie a impronta più mesofila. Queste cenosi sono frequentate da un certo

CodiceProgetto	Oggetto	Codice Elaborato
ITW2CO	IMPIANTO EOLICO DI POTENZA PARI A 60 MW	R.15

numero di specie ben adattate agli ambienti aperti appartenenti a numerosi gruppi di animali, dagli Invertebrati (Coleotteri, Lepidotteri ecc.) e Vertebrati (Anfibi, Rettili, Mammiferi e Uccelli).

### **UNITÀ ECOSISTEMICA: ARBUSTETI**

Si tratta di formazioni che, nell'area esaminata, occupano terreni marginali, non sfruttati dall'uomo a causa della loro acclività. Gli arbusteti sono quasi sempre di origine secondaria; si configurano, infatti, come cenosi di sostituzione in settori precedentemente occupati da spazi aperti quali prati e pascoli, a loro volta ricavati tramite il disboscamento delle formazioni arboree originarie. Sono stati osservati in aree limitrofe a campi a riposo, o in vicinanza di settori acclivi e non più utilizzati dalle pratiche agricole.

Il progressivo abbandono delle attività silvo-pastorali di tipo tradizionale sta portando, soprattutto nei settori collinare-montano, all'innescarsi di localizzati processi di colonizzazione dei coltivi abbandonati, da parte delle fitocenosi arbustive, che in vari settori ha già portato alla formazione di cenosi preforestali. Nel nostro caso queste formazioni sono presenti all'interno della tipologia delle aree agricole eterogenee come formazioni a prevalenza i arbusti di ginestra e altre specie. Si tratta di formazioni secondarie e costituiscono ambienti di transizione tra gli ecosistemi "aperti" e quelli "chiusi" e per questo motivo riescono ad ospitare un gran numero di specie faunistiche degli uni e degli altri ecosistemi.

### **UNITÀ ECOSISTEMICA CORPI IDRICI- FLUVIALI**

L'area esaminata si presenta particolarmente ricca di corpi idrici, tra cui alcuni di maggiore portata ai quale convergono numerosi canali e fossi che solcano il territorio. Numerosi sono anche i fossi secondari che percorrono i versanti del settore collinare. La vegetazione degli ambienti fluviali svolge un ruolo significativo nell'ambito del territorio costituendo un importante momento di raccordo tra le diverse aree poste lungo il suo corso. Infatti spesso la stretta fascia ripariale presente rappresenta l'unico corridoio utilizzabile dalla fauna per spostarsi lungo la valle. Lo stato di salute dei canali e dei fossi è stato in parte compromesso dagli interventi di alterazione dell'alveo, che in qualche caso hanno determinato la quasi totale scomparsa delle specie presenti. Rimangono però molti tratti piuttosto interessanti dal punto di vista naturalistico, dove la vegetazione acquatica, quella spondale, e talora anche lembi di vegetazione arbustiva e arborea, si sono conservati.

Codice Progetto	Oggetto	Codice Elaborato
ITW2CO	IMPIANTO EOLICO DI POTENZA PARI A 60 MW	R.15

## UNITÀ ECOSISTEMICA FORMAZIONI BOSCHIVE

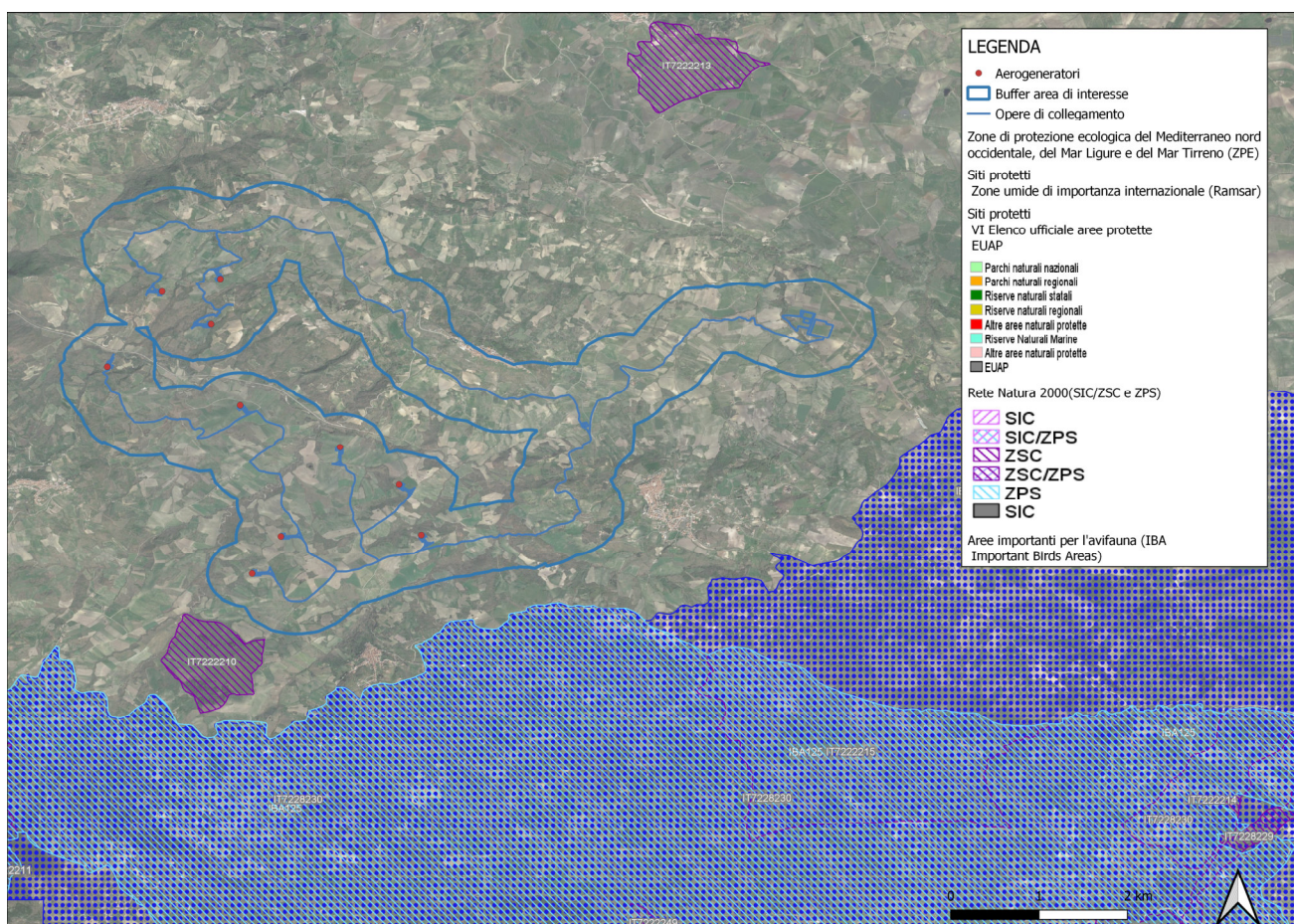
Questa unità boschivi riguardano le formazioni più estese che rivestono alcuni versanti collinari del territorio. Nel caso specifico questa unità ecosistemica fa riferimento ai boschi di caducifoglie, e ai rimboschimenti di conifere. La diffusione dei boschi nell'area presa in esame è limitata al settore occidentale, tra Larino e Montorio dei Frentani, mentre nelle altre le fitocenosi forestali sono ormai ovunque sostituite da ambienti agricoli. I boschi, assieme all'ambiente fluviale e acquatico in generale, costituiscono sicuramente gli habitat più importanti dell'area esaminata. Sotto il profilo della loro composizione, le formazioni individuate sono riconducibili ai boschi latifoglie termofile. Queste fitocenosi si presentano piuttosto frammentate e sono spesso intercalate ad ambienti aperti quali prati e coltivi. Evidentemente la frammentazione dell'habitat forestale rappresenta, sotto il profilo ecologico, una condizione sfavorevole nei confronti delle specie della fauna più sensibili al disturbo antropico e di quelle che necessitano di spazi vasti e indisturbati (ad esempio mammiferi e uccelli rapaci). Altre specie sono invece favorite dall'esistenza del "mosaico" formato dall'alternanza di ambienti "chiusi", che di regola fungono da siti di rifugio e riproduzione - e "aperti", usati di norma per l'alimentazione. I boschi sono, sotto il profilo ecosistemico, gli ambienti a maggior complessità strutturale tra quelli esistenti nell'area. Essi posseggono elevate funzionalità ecologiche nei confronti della fauna, grazie alla notevole offerta di risorse, sia sotto forma di habitat disponibile che di alimentazione. Tuttavia, i boschi dell'area esaminata si presentano per la maggior parte come formazioni sottoposte a ceduo, mentre gli appezzamenti ad alto fusto sono scarsamente diffusi. Così, la semplificazione strutturale indotta dalla ceduzione determina influenze negative sulle zoocenosi, in particolare sulle componenti di maggior significato ecologico. A tutto ciò va aggiunto un disturbo antropico talvolta non trascurabile. Nei boschi l'offerta alimentare nei confronti della fauna è di regola piuttosto ricca. Infatti le reti trofiche sono in questi ambienti piuttosto articolate; in particolare numerose specie vertebrate e invertebrate sono legate per l'alimentazione alla fruttificazione delle latifoglie e alle bacche del sottobosco.

L'analisi della componente ecosistemi è stata effettuata in prima fase attraverso una ricerca bibliografica di dati esistenti inerenti all'area di studio. Per la verifica dell'eventuale presenza habitat di interesse comunitario e il loro livello di tutela e vulnerabilità, sono stati presi in considerazione i presenti documenti e riferimenti dalla consultazione delle tematiche del Geoportale Nazionale e, in particolare:

Codice Progetto	Oggetto	Codice Elaborato
ITW2CO	IMPIANTO EOLICO DI POTENZA PARI A 60 MW	R.15

- dell'elenco ufficiale delle Aree Protette EUAP ed IBA;
- della Rete Natura 2000 – Siti di Importanza Comunitaria SIC;
- della Rete Natura 2000 – Zone di Protezione Speciale ZPS;

Dallo studio si evince che nessun aerogeneratore ricade all'interno di Siti Natura 2000, SIC, ZPS, Aree importanti per l'avifauna IBA, Aree protette EUAP, compresa l'aria buffer di 500 m, come di seguito riportano.



CodiceProgetto	Oggetto	Codice Elaborato
ITW2CO	IMPIANTO EOLICO DI POTENZA PARI A 60 MW	R.15

## 5. CONCLUSIONI

In conclusione, visto quanto preso in considerazione in precedenza, la valutazione degli impatti sulla vegetazione e sugli ecosistemi sono di limitatissima entità e circoscritti alla fase di costruzione e dismissione nell'area in cui si svolgono i lavori. In relazione alle caratteristiche dei siti, che interessano in prevalenza aree agricole o colonizzate da vegetazione, non si ritiene che le interferenze su questa componente siano significative.

Si propone comunque che vengano seguite modalità di recupero in modo tale da favorire il più possibile il ripristino della copertura vegetale ove necessario. Considerando che l'area oggetto del presente studio risulta a dominanza di seminativi, riguardo gli impatti potenziali sull'ecosistema locale, si possono ritenere trascurabili dal momento che le fasi di costruzione, esercizio o dismissione, non andranno a interferire con la struttura e funzione degli ecosistemi stessi.

In particolare:

- L'impianto in progetto si inserisce in un ambiente dominato da colture agrarie caratterizzate da seminativi, oliveti e vigneti;
- Nell'area in cui viene collocata la realizzazione della centrale eolica non sono presenti ambienti naturali che possano essere interessati direttamente dal progetto;
- L'impianto non ricade in aree protette di varia natura (IBA, Riserve e Oasi, Parchi regionali e/o nazionali, ecc.).

Mesagne, li 15/05/2023

Dott. Agr. Gabriele Angelo Deluca

