


REGIONE SARDEGNA
Provincia del Sud Sardegna

**IMPIANTO EOLICO NEL COMUNE DI
VILLAMASSARGIA**

**POTENZA MASSIMA IN IMMISSIONE DI 59,15 MW
COMPRENSIVA DI SISTEMA DI ACCUMULO INTEGRATO DA 15,75 MW**

Oggetto	STUDIO DI IMPATTO AMBIENTALE	SR-VI-RA5-13c	
Titolo	Fotosimulazioni di impatto estetico - percettivo - Aree di massima attenzione	Cod.elab.	
		scala	varie

Data	Rev.	Descrizione	Eseg.	Contr.	Appr.
Marzo 2023	0	Emissione per procedura di VIA	IAT	GF	SR

<p>A cura di: I.A.T. Consulenza e progetti S.r.l. Dott. Ing. Giuseppe Frongia</p> <p>Gruppo di progettazione: Ing. Giuseppe Frongia (coordinatore e responsabile) Ing. Marianna Barbarino Ing. Enrica Batzella Pian. Terr. Andrea Cappai Ing. Gianfranco Corda Ing. Paolo Desogus Pian. Terr. Veronica Fais Ing. Gianluca Melis Ing. Andrea Onnis Pian. Terr. Eleonora Re Ing. Elisa Roych Ing. Marco Utzeri</p> <p>Contributi specialistici: Ce.Pi.Sar (Chiroterofauna) Ing. Antonio Dedoni (acustica) Dott. Geol. Maria Francesca Lobina (geologia) Agr. Dott. Nat. Nicola Manis (pedologia) Dott. Nat. Francesco Mascia (Flora) Dott. Maurizio Medda (Fauna) Dott.ssa Alice Nozza (Archeologia) Dott. Matteo Tatti (Archeologia)</p>	<p>Progettazione: Dott. Ing. Giuseppe Frongia</p> <div style="border: 1px solid black; padding: 5px; text-align: center;"></div> <p>Il Committente:</p>
--	---

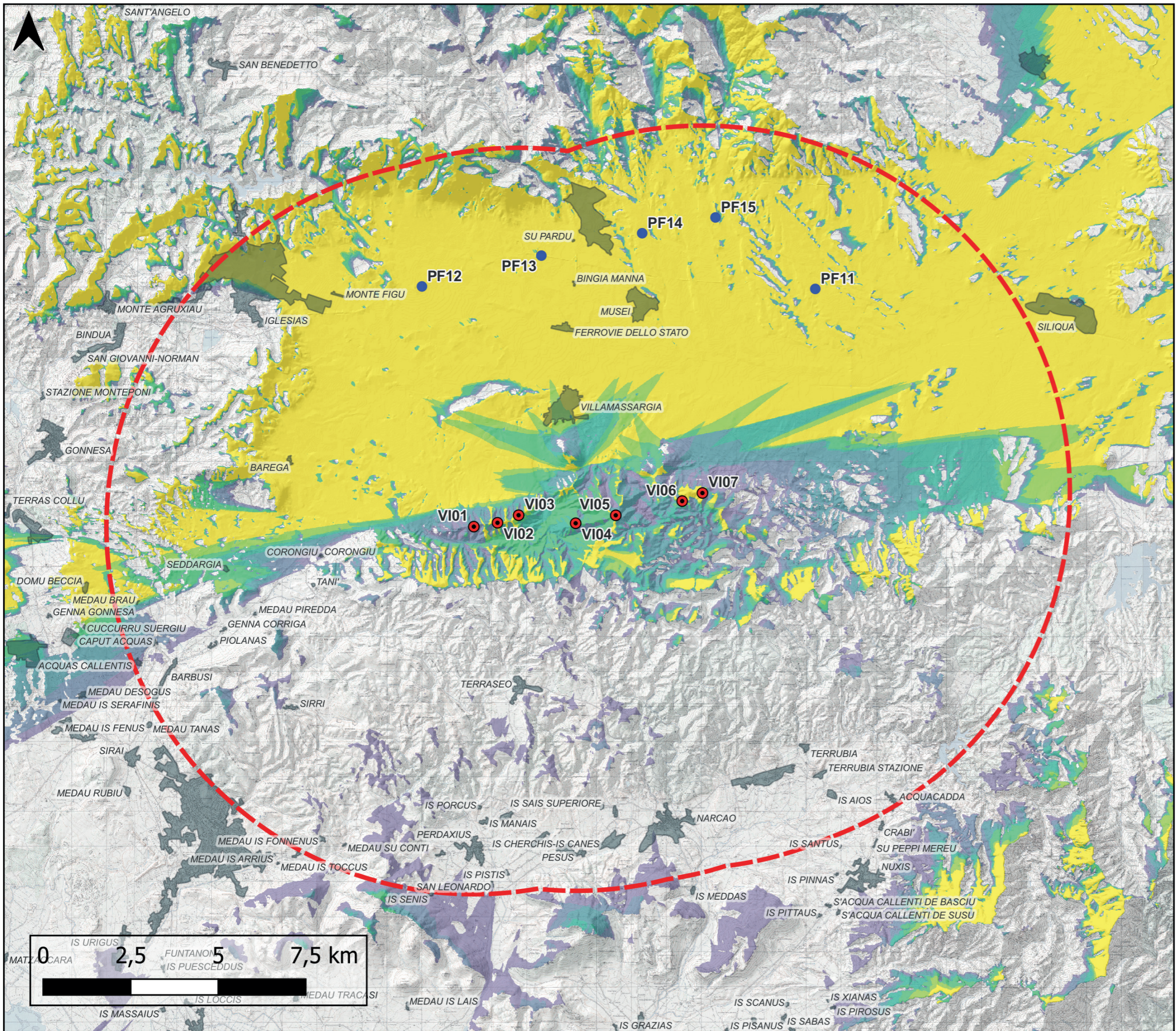
 iat CONSULENZA E PROGETTI www.iatprogetti.it		SORGENIA RENEWABLES S.R.L. Via Algardi, 4 20148 Milano (MI)	
---	---	--	---

A3	SR-VI-RA5-13c_Fotosimulazioni di impatto estetico - percettivo - Aree di massima attenzione	SR-VI-RA5-13c_Fotosimulazioni di impatto estetico - percettivo - Aree di massima attenzione	2022/0301b
Formato	File origine	File di stampa	Codice pratica

Elaborazioni: I.A.T. Consulenza e progetti S.r.l. con socio unico - Via Michele Giua s.n.c. ZI CACIP , 09122 Cagliari, Tel./Fax +39.070.658297

Disegni, calcoli, specifiche e tutte le altre informazioni contenute nel presente documento sono di proprietà della I.A.T. Consulenza e progetti s.r.l. Al ricevimento di questo documento la stessa diffida pertanto di riprodurlo, in tutto o in parte, e di rivelarne il contenuto in assenza di esplicita autorizzazione.

INQUADRAMENTO TERRITORIALE



- Aerogeneratori
- Area di max attenzione
- Punti di presa fotografica
- Involuppi urbani

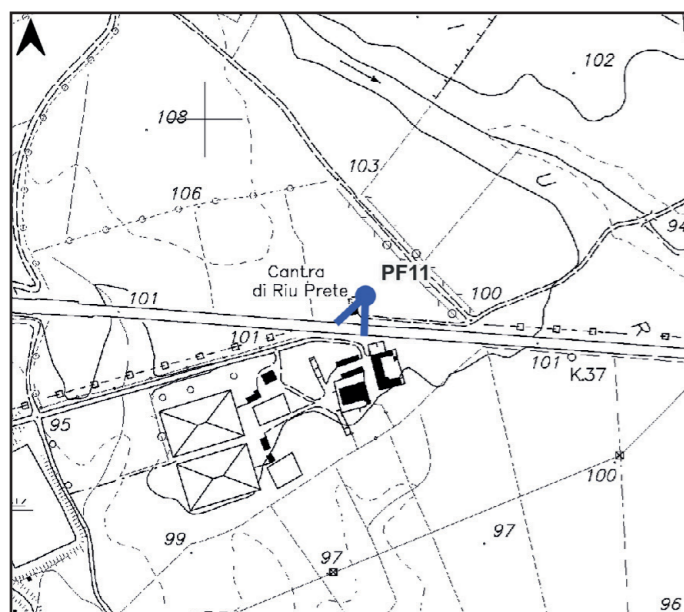
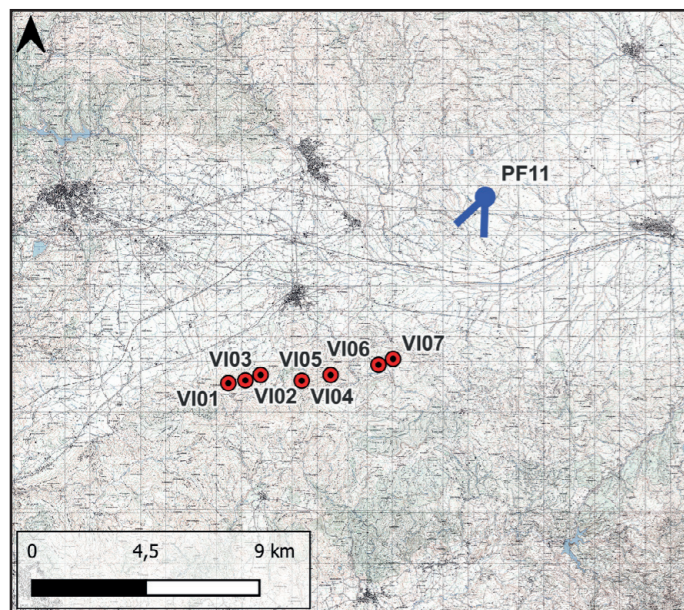
Visibilità teorica dell'impianto

- 0
- 1
- 2
- 3
- 4
- 5
- 6
- 7

ID Punto: PF11 CASA CANTONIERA RIO PRETE

COORDINATE GAUSS- BOAGA: 1476198 - 4350747
DISTANZA DALL'AEROGENERATORE: 6,7 km
AMPIEZZA FOCALE: 50 mm

Riferimenti dei punti di presa



STATO DI FATTO



ID Punto: PF11 CASA CANTONIERA RIO PRETE

COORDINATE GAUSS- BOAGA: 1476198 - 4350747
 DISTANZA DALL'AEROGENERATORE: 6,7 km
 AMPIEZZA FOCALE: 50 mm

Riferimenti dei punti di presa



STATO DI PROGETTO



CRITERIO SCELTA PUNTO FOTOGRAFICO	Beni con dichiarazione di pubblico interesse e condizioni di chiara visibilità
Ambito di visuale di appartenenza	
Tipologia interferenza riscontrata	
Degrado percettivo	
Deconnotazione	
Intrusione	
Ostruzione	
Presenza di sfondo	X
Nessun effetto apprezzabile	

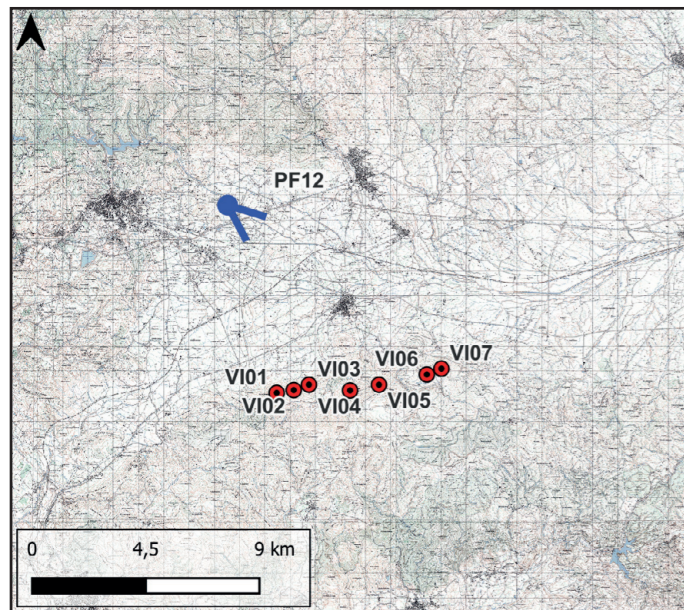
ID Punto: PF12 SS 130 Iglesiasiente km 48

COORDINATE GAUSS- BOAGA: 1464959 - 4350818

DISTANZA DALL'AEROGENERATORE: 7 km

AMPIEZZA FOCALE: 50 mm

Riferimenti dei punti di presa



STATO DI FATTO



ID Punto: PF12 SS 130 Iglesias km 48

COORDINATE GAUSS- BOAGA: 1464959 - 4350818

DISTANZA DALL'AEROGENERATORE: 7 km

AMPIEZZA FOCALE: 50 mm

Riferimenti dei punti di presa



STATO DI PROGETTO



CRITERIO SCELTA PUNTO FOTOGRAFICO	Punto significativo - Asse viario principale
Ambito di visuale di appartenenza	
Tipologia interferenza riscontrata	
Degrado percettivo	
Deconnotazione	
Intrusione	
Ostruzione	
Presenza di sfondo	X
Nessun effetto apprezzabile	

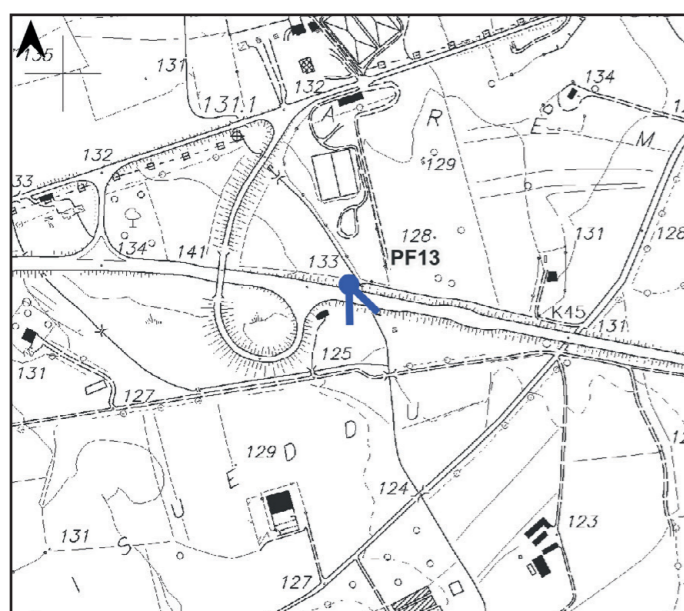
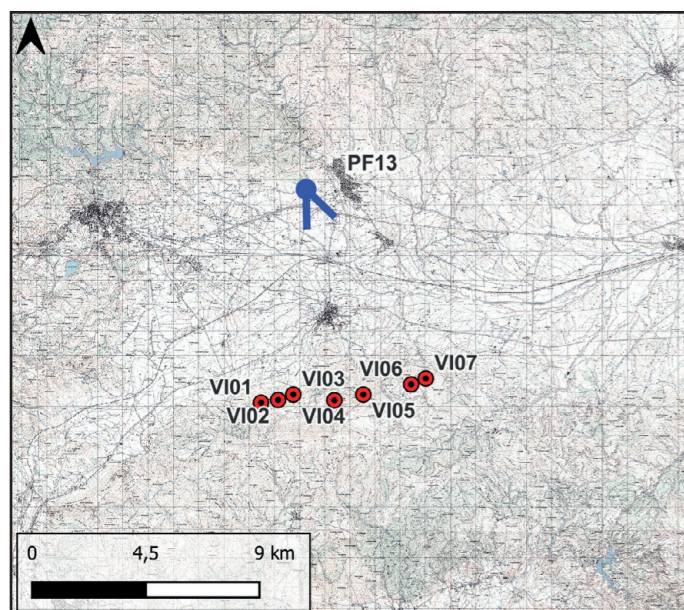
ID Punto: PF13 SS 130 Iglesiasiente km 45

COORDINATE GAUSS- BOAGA: 1468383 - 4351697

DISTANZA DALL'AEROGENERATORE: 7,5 km

AMPIEZZA FOCALE: 50 mm

Riferimenti dei punti di presa



STATO DI FATTO



ID Punto: PF13 SS 130 Iglesias km 45

COORDINATE GAUSS- BOAGA: 1468383 - 4351697
 DISTANZA DALL'AEROGENERATORE: 7,5 km
 AMPIEZZA FOCALE: 50 mm

Riferimenti dei punti di presa



STATO DI PROGETTO



CRITERIO SCELTA PUNTO FOTOGRAFICO	Punto significativo - Asse viario principale
Ambito di visuale di appartenenza	
Tipologia interferenza riscontrata	
Degrado percettivo	
Deconnotazione	
Intrusione	
Ostruzione	
Presenza di sfondo	X
Nessun effetto apprezzabile	

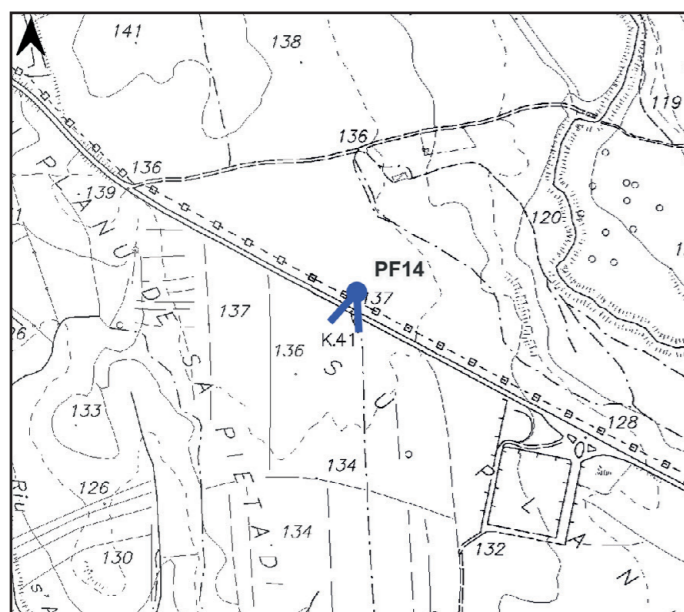
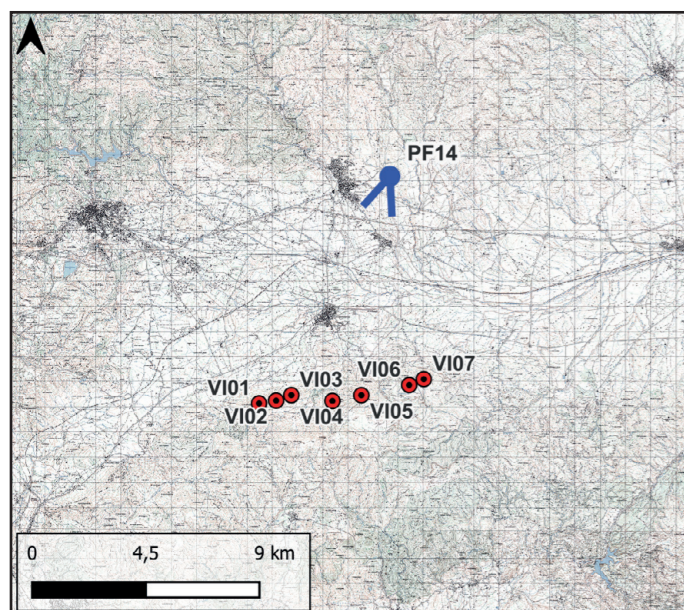
ID Punto: PF14 SP 89 - Pnt. 2

COORDINATE GAUSS- BOAGA: 1471259 - 4352336

DISTANZA DALL'AEROGENERATORE: 7,6 km

AMPIEZZA FOCALE: 50 mm

Riferimenti dei punti di presa



STATO DI FATTO



ID Punto: PF14 SP 89 - Pnt. 2

COORDINATE GAUSS- BOAGA: 1471259 - 4352336
 DISTANZA DALL'AEROGENERATORE: 7,6 km
 AMPIEZZA FOCALE: 50 mm

Riferimenti dei punti di presa



STATO DI PROGETTO



CRITERIO SCELTA PUNTO FOTOGRAFICO	Punto significativo - Strada di impianto a valenza paesaggistica
Ambito di visuale di appartenenza	
Tipologia interferenza riscontrata	
Degrado percettivo	
Deconnotazione	
Intrusione	
Ostruzione	
Presenza di sfondo	X
Nessun effetto apprezzabile	

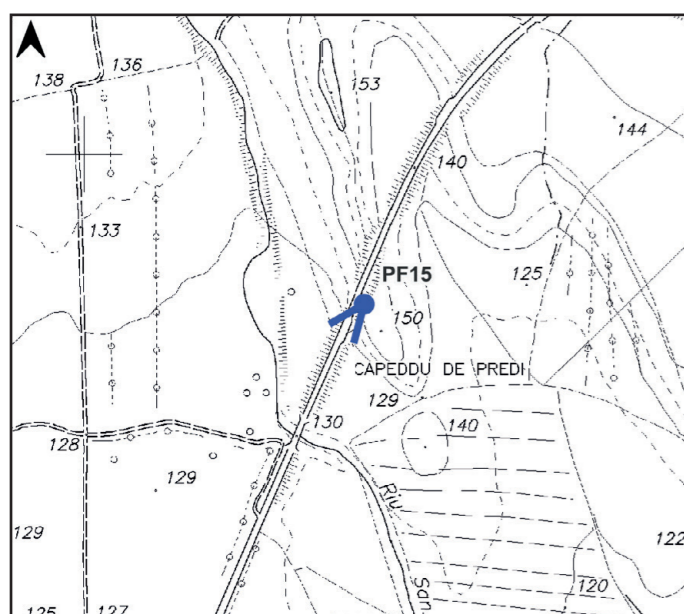
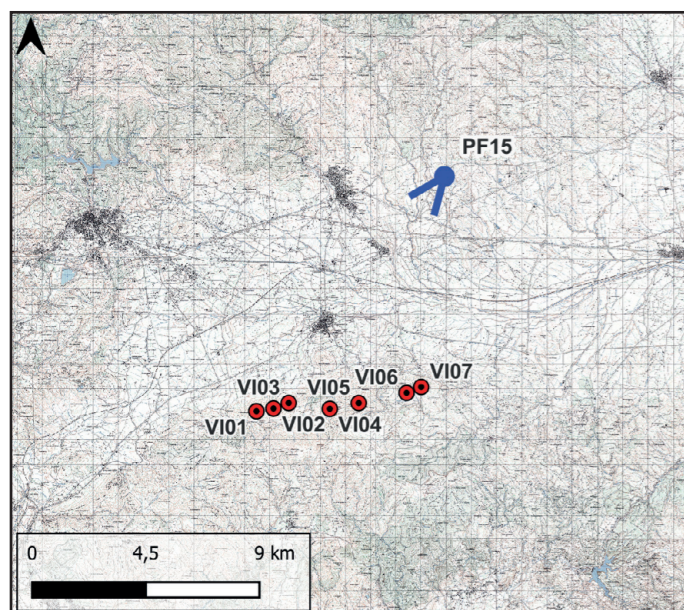
ID Punto: PF15 SP 89 - Pnt. 1

COORDINATE GAUSS- BOAGA: 1473351 - 4352786

DISTANZA DALL'AEROGENERATORE: 7,9 km

AMPIEZZA FOCALE: 50 mm

Riferimenti dei punti di presa



STATO DI FATTO



ID Punto: PF15 SP 89 - Pnt. 1

COORDINATE GAUSS- BOAGA: 1473351 - 4352786
DISTANZA DALL'AEROGENERATORE: 7,9 km
AMPIEZZA FOCALE: 50 mm

Riferimenti dei punti di presa



STATO DI PROGETTO



CRITERIO SCELTA PUNTO FOTOGRAFICO	Punto significativo - Strada di impianto a valenza paesaggistica
Ambito di visuale di appartenenza	
Tipologia interferenza riscontrata	
Degrado percettivo	
Deconnotazione	
Intrusione	
Ostruzione	
Presenza di sfondo	X
Nessun effetto apprezzabile	